

Bruxelles, 3 iunie 2026
(OR. en)

9935/26

ECOFIN 710
UEM 197
SOC 301
EMPL 133
COMPET 654
ENV 596
EDUC 193
ENER 302
JAI 695
GENDER 48
JEUN 90
SAN 368
ECB
EIB

NOTĂ DE ÎNSOȚIRE

Sursă:	Secretara Generală a Comisiei Europene, sub semnătura dnei Martine DEPREZ, Directoare
Data primirii:	3 iunie 2026
Destinatar:	Dna Thérèse BLANCHET, Secretară Generală a Consiliului Uniunii Europene
Nr. doc. Csie:	COM(2026) 200 final
Subiect:	COMUNICARE A COMISIEI CĂTRE PARLAMENTUL EUROPEAN, CONSILIU, BANCA CENTRALĂ EUROPEANĂ, COMITETUL ECONOMIC ȘI SOCIAL EUROPEAN, COMITETUL REGIUNILOR ȘI BANCA EUROPEANĂ DE INVESTIȚII Semestrul european 2026 – pachetul de primăvară

În anexă, se pune la dispoziția delegațiilor documentul COM(2026) 200 final.

Anexă: COM(2026) 200 final



Bruxelles, 3.6.2026
COM(2026) 200 final

**COMUNICARE A COMISIEI CĂTRE PARLAMENTUL EUROPEAN, CONSILIU,
BANCA CENTRALĂ EUROPEANĂ, COMITETUL ECONOMIC ȘI SOCIAL
EUROPEAN, COMITETUL REGIUNILOR ȘI BANCA EUROPEANĂ DE
INVESTIȚII**

Semestrul european 2026 – pachetul de primăvară

1. INTRODUCERE

Într-o perioadă de schimbări și tensiuni geopolitice majore, UE trebuie să continue să își consolideze competitivitatea și autonomia strategică pentru a-și menține reziliența și coeziunea economică și socială. Mediul economic este marcat de o incertitudine geopolitică profundă, de o concurență mondială tot mai intensă, de tensiuni globale persistente, de riscuri sporite pentru securitate și de efecte din ce în ce mai grave ale schimbărilor climatice. În plus, volatilitatea persistentă a prețurilor la energie și creșterea taxelor vamale la nivel mondial continuă să ridice costul vieții, să exercite presiuni asupra lanțurilor de aprovizionare și să genereze o creștere a costurilor de exploatare, afectând în special întreprinderile mici și mijlocii (IMM-urile). Aceste evoluții scot la iveală mai multe deficiențe și agravează provocările de lungă durată cu care se confruntă Europa, legate de creșterea modestă a productivității și de inovare. UE a dat totuși dovadă și de reziliență, găsind soluții de-a lungul mai multor crize. În prezent, implementează o agendă ambițioasă în materie de competitivitate și face progrese în ceea ce privește inovarea digitală, obiectivele de decarbonizare și securitatea economică.

Pachetul de primăvară al semestrului european 2026 urmărește să valorifice punctele forte ale Uniunii prin acțiuni coordonate de stimulare a competitivității, de asigurare a autonomiei strategice, de sporire a rezilienței și de consolidare a pregătirii, menținând în același timp sustenabilitatea finanțelor publice. Busola pentru competitivitate ⁽¹⁾ rămâne cadrul director pentru acest ciclu al semestrului european. Aceasta se bazează pe vastul potențial al pieței unice, promovează stabilitatea macroeconomică și bugetară și aliniază reformele structurale și investițiile la prioritățile strategice ale UE de eliminare a decalajului în materie de inovare, de decarbonizare a economiei noastre, de reducere a dependențelor strategice, de promovare a competențelor și a locurilor de muncă de calitate, de asigurare a echității și a coeziunii sociale și de simplificare a mediului de afaceri. Acestea sunt și unele dintre obiectivele principale ale foii de parcurs „O Europă, o piață”, a cărei aplicare rapidă rămâne esențială. UE urmărește să atingă aceste obiective respectându-și în același timp angajamentele de a implementa Pilonul european al drepturilor sociale și obiectivele de dezvoltare durabilă ale ONU.

Semestrul european 2026 oferă un cadru cuprinzător pentru alinierea reformelor și a investițiilor naționale și regionale la prioritățile UE. Plecând de la progresele înregistrate prin Mecanismul de redresare și reziliență (MRR), care a stimulat aplicarea reformelor și a investițiilor, și de la evaluarea la jumătatea perioadei a politicii de coeziune, semestrul european 2026 va continua să ofere o bază analitică importantă pentru identificarea și prioritizarea nevoilor de reformă și de investiții în numeroase domenii de politică, inclusiv măsuri de reducere a disparităților economice, sociale și teritoriale. Ținând seama de această analiză, UE, statele membre și alte părți interesate trebuie să coordoneze investițiile și reformele pentru a îmbunătăți securitatea economică a UE și pentru a consolida lanțurile valorice strategice la nivelul UE în cadrul priorităților comune în materie de competitivitate. În acest pachet de primăvară, Comisia

¹[O Busolă pentru competitivitatea UE](#), COM(2025) 30 final.

pune un accent puternic pe evaluarea progreselor înregistrate în aplicarea setului cuprinzător de recomandări specifice fiecărei țări pentru 2025. Se vor asigura coerența și sinergiile dintre semestrul european și alte cadre de guvernare, cum ar fi deceniul digital și recomandările PAC.

Comisia invită Consiliul European să aprobe și Consiliul UE să adopte recomandările Comisiei privind recomandările specifice fiecărei țări pentru 2026. De asemenea, invită toate statele membre să aplice pe deplin și în timp util recomandările, în dialog strâns cu partenerii sociali, cu organizațiile societății civile și cu alte părți interesate.

2. PRINCIPALELE PROVOCĂRI ȘI RECOMANDĂRI ÎN MATERIE DE POLITICI

Răspunsul la amenințările emergente

Abordarea crizei energetice

Combustibilii fosili se află în centrul actualei crize energetice. Este evidentă necesitatea urgentă a unui răspuns european decisiv pentru a asigura energie curată, autohtonă și la prețuri accesibile, pentru a garanta securitatea aprovizionării cu energie și pentru a proteja competitivitatea industrială a UE. Tranziția energetică rămâne cea mai eficace strategie pentru atingerea autonomiei strategice a Europei, consolidarea rezilienței, scăderea structurală a prețurilor la energie și furnizarea energiei curate, abundente și autohtone necesare pentru a alimenta economia viitorului. Planul REPowerEU, care a fost lansat în mai 2022 pentru a răspunde invadării pe scară largă a Ucrainei de către Rusia, a demonstrat deja că acțiunile comune pot să reducă în mod eficace cererea și importurile de energie, să stabilizeze piețele energiei, să consolideze reziliența și să impulsioneze electrificarea. Datorită investițiilor în energie sprijinite de mai multe fonduri ale UE, UE este mult mai bine plasată acum pentru a face față volatilității pieței energiei. În special, Mecanismul pentru interconectarea Europei a contribuit la finanțarea infrastructurii energetice transfrontaliere critice, consolidând astfel interconexiunile și sprijinind dezvoltarea unei piețe europene integrate și durabile a energiei și a unei veritabile uniuni energetice.

Prin inițiativa „AccelerateEU”⁽²⁾, Comisia a propus o abordare coordonată pentru a oferi ajutor imediat gospodăriilor și întreprinderilor vulnerabile care se confruntă cu creșteri bruște ale prețurilor la energie și pentru a spori reziliența sistemului energetic. Pentru a garanta securitatea aprovizionării, este esențială o mai bună coordonare la nivelul UE, inclusiv în ceea ce privește realimentarea instalațiilor de înmagazinare a gazelor pentru iarnă și eliberarea colectivă a rezervelor de petrol. Va fi la fel de important să se asigure disponibilitatea combustibililor critici, cum ar fi combustibilul turboreactor și motorina, și să se evite perturbarea transportului transfrontalier și a pieței unice. În același timp, statele membre trebuie să se asigure că măsurile de urgență luate pentru a reduce impactul economic și social al crizei energetice asupra gospodăriilor și a întreprinderilor sunt temporare, punctuale, oportune, proporționale și sustenabile din punct de vedere bugetar și că nu sporesc cererea de combustibili fosili. Odată cu Cadrul

² [AccelerateEU](#), COM(2026) 370 final.

temporar privind ajutoarele de stat în contextul crizei din Orientul Mijlociu ⁽³⁾, Comisia a adoptat norme punctuale și temporare pentru a facilita sprijinul pentru sectoarele cele mai expuse ale economiei. În cele din urmă, UE trebuie să accelereze tranziția energetică pentru a continua să își reducă dependența de combustibilii fosili – singura modalitate de a ne asigura independența energetică reală. UE, statele membre, industria și toate celelalte părți interesate relevante trebuie să își continue eforturile comune de îmbunătățire a infrastructurii energetice în întreaga Europă, inclusiv prin progrese în realizarea autostrăzilor energetice prevăzute în Pachetul privind rețelele europene. Viitorul plan de acțiune privind electrificarea va stabili atât un obiectiv ambițios în materie de electrificare, cât și măsuri de eliminare a obstacolelor din sectorul industrial, al transporturilor și al construcțiilor. Comisia va prezenta, de asemenea, o propunere legislativă privind taxele de rețea și impozitarea, pentru ca energia electrică să fie impozitată mai puțin decât gazul natural, printre altele. Comisia va coordona un exercițiu al UE (capitolul privind investițiile AccelerateEU) pentru a ajuta statele membre să valorifice la maximum fondurile UE și să le realoce pe cele rămase disponibile – de exemplu fondurile politicii de coeziune – acolo unde este fezabil și respectând preferințele statelor membre și ale regiunilor. În paralel, Actul legislativ privind economia circulară va sprijini industriile în înlocuirea materialelor fosile virgine cu materiale circulare și provenite din biosurse. Aceste eforturi ar trebui să meargă mână în mână cu implementarea accelerată și deplină a Planului REPowerEU și a recomandărilor specifice fiecărei țări legate de energie, pentru a furniza energie curată și la prețuri accesibile, pentru a spori securitatea energetică și pentru a consolida reziliența în fața șocurilor externe în materie de prețuri. Ele ar trebui să fie în concordanță și cu alte inițiative, cum ar fi RESourceEU, menite să împiedice folosirea drept armă a dependențelor excesive ale UE de materiile prime.

Consolidarea securității economice

Securitatea economică rămâne o prioritate presantă pentru UE în contextul tensiunilor geopolitice persistente, al vulnerabilităților lanțului de aprovizionare și al dependențelor strategice. Statele membre se confruntă în continuare cu riscuri care decurg din dependențele strategice, în special în ceea ce privește energia, materiile prime critice, îngrășămintele și tehnologiile esențiale, care expun economiile la volatilitatea prețurilor, la riscuri pentru securitatea alimentară, la perturbări și la presiuni externe. Deși s-au înregistrat progrese în ceea ce privește diversificarea surselor de energie, reducerea dependenței de furnizori unici și accelerarea tranziției curate și a celei digitale, persistă unele provocări. Industriile mari consumatoare de energie rămân vulnerabile la prețurile ridicate ale energiei, iar întârzierile în implementarea energiei din surse regenerabile, în creșterea rezilienței rețelei și în efectuarea investițiilor în stocare sunt piedici în calea securității energetice pe termen lung. Dependențele de materii prime critice, adesea concentrate în mâinile unor furnizori din afara UE, amenință sectoarele strategice esențiale pentru tranziția digitală și tranziția curată, subliniind necesitatea unor progrese în economia circulară, în producția internă și în diversificarea lanțului de aprovizionare. Pentru a consolida securitatea

³ Comunicarea Comisiei – Cadrul temporar pentru ajutoarele de stat în contextul crizei din Orientul Mijlociu, JO C, C/2026/2593, 5.5.2026; ELI: <http://data.europa.eu/eli/C/2026/2593/oj>.

economică, statele membre trebuie să aprofundeze integrarea pieței unice și să accelereze investițiile strategice în capacitatea de producție de tehnologii curate, în suveranitatea tehnologică, în securitatea cibernetică, în reziliența infrastructurii și în pregătirea pentru situații de criză. Propunerea de act legislativ privind accelerarea industrială caută să promoveze securitatea economică a Europei prin consolidarea capacităților industriale în sectoare esențiale, continuând, în același timp, tranziția către o producție decarbonizată.

Consolidarea pregătirii UE pentru apărare

Statele membre continuă să își consolideze pregătirea și capacitățile de apărare, așa cum s-a solicitat în recomandările specifice fiecărei țări pentru 2025. Statele membre au făcut progrese în consolidarea pregătirii și a capacităților lor de apărare, în special datorită marjei suplimentare de manevră bugetară de până la 1,5 % din PIB în perioada 2025-2028, legată de activarea clauzei derogatorii naționale în 17 state membre. Aceste eforturi ar trebui susținute, inclusiv prin investiții care să intensifice și să modernizeze capacitatea de producție, pentru a răspunde creșterii mari a cererii. Trebuie continuate inițiativele de achiziții publice în comun, care oferă industriei o mai mare vizibilitate a cererii, reduc fragmentarea pieței și pot reduce costurile unitare. Sunt necesare progrese pe aceste fronturi, în conformitate cu obiectivele Comisiei Europene privind pregătirea pentru apărare a Europei 2030. În acest scop, inițiativa „Acțiunea pentru securitatea Europei” (SAFE) oferă până la 150 de miliarde EUR sub formă de împrumuturi la prețuri competitive cu scadență lungă statelor membre care solicită asistență financiară pentru achiziționarea de capacități de apărare. Comisia a aprobat deja 18 din cele 19 planuri naționale de investiții în domeniul apărării prezentate de statele membre pentru a solicita împrumuturi SAFE, sprijinul financiar care urmează să fie oferit fiind de 130 de miliarde EUR. În plus, la revizuirea la jumătatea perioadei, politica de coeziune a redirecționat 11,9 miliarde EUR către investiții în domeniul apărării și al produselor cu dublă utilizare. În perspectivă, există o nevoie critică de investiții susținute și pe termen lung în pregătirea civilă, inclusiv pentru a consolida securitatea cibernetică națională și activele spațiale, întrucât aceasta este un factor determinant strategic pentru pregătirea pentru apărare. Nevoia este subliniată de evoluțiile din regiunile estice care se învecinează cu Rusia, Belarus și Ucraina.

Asigurarea stabilității macroeconomice

În condițiile în care fondurile publice trebuie să răspundă simultan mai multor nevoi concurente, statele membre trebuie să sprijine sustenabilitatea fiscal-bugetară pe termen mediu. Statele membre se confruntă cu cereri tot mai mari de cheltuieli publice determinate de nevoia urgentă de a consolida cheltuielile pentru apărare și de a stimula competitivitatea, în condițiile în care trebuie să facă față costurilor bugetare pe termen lung ale schimbărilor demografice ⁽⁴⁾ și costurilor tot mai mari ale efectelor schimbărilor climatice, în contextul unei

⁴ [Comunicare a Comisiei către Parlamentul European, Consiliu, Comitetul Economic și Social European și Comitetul Regiunilor – Schimbările demografice din Europa: un set de instrumente pentru acțiune.](#)

datorii publice deja ridicate. În paralel, mediul extern al UE a devenit mai incert, ceea ce agravează provocările cu care se confruntă economiile și procesul de elaborare a politicilor statelor membre și ale UE. În cadrul semestrului european, Comisia a evaluat respectarea de către statele membre a cerințelor care decurg din cadrul european de guvernanță economică, construit în jurul planurilor bugetar-structurale pe termen mediu ale statelor membre (a se vedea caseta 1).

Măsurile care întăresc reziliența structurală a sistemului energetic european și accelerează renunțarea treptată la combustibilii fosili ar putea beneficia de flexibilitatea existentă în cadrul bugetar. Pentru a menține securitatea energetică pe termen lung a Europei și pentru a atenua implicațiile economice asociate conflictului din Orientul Mijlociu, statele membre se vor confrunta cu costuri bugetare substanțiale pe termen scurt. La cererea statelor membre, domeniul de aplicare al actualei clauze derogatorii naționale pentru cheltuielile pentru apărare ar putea fi extins pentru a include măsurile întreprinse începând din februarie 2026 pentru a reduce dependența de combustibilii fosili importați și, prin urmare, pentru a contribui la securitatea și apărarea Europei. Printre măsurile care ar putea fi luate în considerare se numără sprijinirea gospodăriilor și a întreprinderilor în eforturile de a-și reduce dependența de combustibilii fosili și de a favoriza decarbonizarea, măsuri care accelerează procesul de electrificare a sectoarelor de utilizare finală, investițiile în rețelele electrice, stocarea energiei electrice (de exemplu, baterii), economisirea energiei și extinderea capacității surselor de energie curată.

Măsurile de protecție a sustenabilității finanțelor publice ar urma să rămână integral în vigoare. Plafonul actual pentru flexibilitate, care permite cheltuieli suplimentare de până la 1,5 % din PIB în temeiul clauzei derogatorii naționale pentru apărare, ar urma să rămână neschimbat. Prin urmare, deși domeniul de aplicare al flexibilității ar putea fi extins, riscul la adresa sustenabilității finanțelor publice ar rămâne limitat. În limitele plafonului actual (1,5 % din PIB), un plafon anual specific de 0,3 % din PIB ar urma să se aplice în mod specific măsurilor de sprijin în domeniul energiei și să fie disponibil pentru 2026-2028 ⁽⁵⁾, cu un plafon cumulativ de 0,6 % din PIB pentru aceeași perioadă. Aceste limite sunt în concordanță cu obiectivul de a aborda costurile bugetare inevitabile pe termen scurt și de a asigura un echilibru între flexibilitatea oferită pentru măsurile de sprijin legate de energie și flexibilitatea disponibilă pentru cheltuielile pentru apărare. Cheltuielile care depășesc plafonul ar urma să facă în continuare obiectul evaluărilor standard ale conformității prevăzute în cadrul bugetar. Statele membre ar trebui să utilizeze în continuare perioada până în 2028 pentru a efectua ajustările bugetare necesare pentru a acoperi nivelul mai ridicat al cheltuielilor pentru apărare din viitor.

Statele membre vor avea posibilitatea de a solicita extinderea domeniului de aplicare al clauzei derogatorii naționale actuale în lunile următoare. Statele membre care nu au solicitat încă activarea clauzei derogatorii naționale pentru apărare pot face acest lucru în orice moment.

⁵ Pentru a asigura egalitatea de tratament, statele membre care ar fi putut utiliza deja pe deplin flexibilitatea oferită de clauza derogatorie națională pentru a mări cheltuielile pentru apărare ar putea beneficia de o flexibilitate suplimentară temporară și limitată în aceleași condiții, cu condiția ca riscurile globale la adresa sustenabilității finanțelor publice să rămână sub control.

Comisia va evalua toate cererile primite pentru a se asigura că extinderea sau activarea clauzei nu pune în pericol sustenabilitatea finanțelor publice pe termen mediu. Comisia va oferi în timp util mai multă claritate statelor membre în ceea ce privește cerințele procedurale și operaționale, inclusiv în ceea ce privește raportarea de către statele membre a unor date și informații suficiente de detaliate pentru a permite atât evaluarea și monitorizarea eligibilității măsurilor propuse pentru consolidarea rezilienței structurale a sistemului energetic european și pentru tranziția către alte surse de energie decât combustibilii fosili, cât și efectuarea supravegherii bugetare.

În ultimul an, vulnerabilitățile macrofinanciare au evoluat diferit de la un stat membru la altul, reducându-se în unele cazuri. Însă incertitudinea s-a accentuat foarte recent. Unele state membre se confruntă cu provocări deosebite în ceea ce privește stabilitatea economică. În unele cazuri, situația are relevanță transfrontalieră și, prin urmare, reprezintă o preocupare pentru zona euro și pentru UE în ansamblu. În cadrul procedurii privind dezechilibrele macroeconomice, Comisia a identificat dezechilibre macroeconomice sau dezechilibre excesive în patru state membre (a se vedea caseta 2 și appendicele 4).

Caseta 1: Supravegherea bugetară în cadrul Pactului de stabilitate și de creștere

În primăvara anului 2026, evaluarea de către Comisie a respectării de către statele membre a recomandărilor relevante ale Consiliului acoperă atât anul 2025, cât și anul 2026. Evaluarea pentru 2026, bazată pe previziunile Comisiei din primăvara anului 2026, va fi urmată de o evaluare suplimentară în toamnă și de una în primăvara anului 2027, pe baza datelor privind rezultatele bugetare pentru 2026. Elementul central al evaluării Comisiei constă în compararea datelor privind rezultatele bugetare și a previziunilor Comisiei privind creșterea cheltuielilor nete ⁽⁶⁾ cu ratele maxime de creștere a cheltuielilor nete recomandate de Consiliu [a se vedea appendicele 5 și tabelele statistice bugetare ⁽⁷⁾]. În cazul statelor membre pentru care clauza derogatorie națională pentru cheltuielile pentru apărare ⁽⁸⁾ a fost activată ⁽⁹⁾, evaluarea conformității ține seama de această flexibilitate ⁽¹⁰⁾.

⁶ Cheltuielile nete astfel cum sunt definite la articolul 2 punctul 2 din Regulamentul (UE) 2024/1263: „cheltuieli nete” înseamnă cheltuielile publice, excluzând: (i) cheltuielile cu dobânzile; (ii) măsurile discreționare privind veniturile; (iii) cheltuielile aferente programelor Uniunii care sunt acoperite integral de venituri din fondurile Uniunii; (iv) cheltuielile naționale cu cofinanțarea programelor finanțate de Uniune; (v) elementele ciclice ale cheltuielilor cu indemnizațiile de șomaj; și (vi) măsurile cu caracter excepțional, precum și alte măsuri temporare.

⁷ Tabelele statistice bugetare care oferă date generale relevante pentru evaluarea politicilor bugetare ale statelor membre, SWD (2026) 200 final, Bruxelles 3.6.2026.

⁸ Clauza derogatorie națională pentru creșterea cheltuielilor pentru apărare oferă o flexibilitate limitată și temporară, de până la 1,5 % din PIB în comparație cu un an de referință, în perioada 2025-2028.

⁹ Până în prezent, Consiliul a activat clauza derogatorie națională pentru cheltuielile pentru apărare în cazul a 17 state membre (Belgia, Bulgaria, Cehia, Danemarca, Germania, Estonia, Grecia, Croația, Letonia, Lituania, Ungaria, Austria, Polonia, Portugalia, Slovenia, Slovacia și Finlanda). Pentru Spania, la 22 mai 2026, Comisia a adoptat o recomandare de activare a clauzei derogatorii naționale pentru apărare adresată Consiliului, care urmează să o adopte.

¹⁰ Pentru aceste state membre, evaluarea se axează pe comparația pe bază cumulativă și verifică dacă abaterile pozitive de la plafoanele recomandate se explică printr-o creștere corespunzătoare a cheltuielilor pentru apărare. Flexibilitatea prevăzută de clauza derogatorie națională pentru apărare este singura flexibilitate luată în considerare în evaluarea Comisiei din primăvara anului 2026.

Pentru cele zece state membre care fac în prezent obiectul unei proceduri aplicabile deficitelor excesive (PDE) (¹¹), Comisia a evaluat măsurile luate ca răspuns la recomandările formulate de Consiliu în cadrul PDE. În ceea ce privește **Malta, Comisia recomandă astăzi Consiliului să încheie procedura aplicabilă deficitelor excesive, întrucât deficitul public a coborât sub 3 % din PIB în 2025 – înainte de termenul stabilit de Consiliu – și se preconizează că va rămâne sub 3 % din PIB în 2026 și 2027. În același timp, Comisia observă că, în Malta, creșterea cheltuielilor nete depășește plafoanele recomandate de Consiliu atât în 2025, cât și în 2026, abaterile corespunzătoare pe bază cumulativă fiind de peste 0,6 % din PIB. În ceea ce privește celelalte nouă state membre care fac obiectul PDE (**Belgia, Franța, Ungaria, Italia, Austria, Polonia, România, Slovacia și Finlanda**), după luarea în considerare a flexibilității oferite de clauza derogatorie națională, după caz, Comisia consideră că au fost luate măsuri eficiente în această etapă și că procedura ar trebui suspendată. În **Italia**, creșterea cheltuielilor nete în 2025 a depășit plafoanele recomandate. Cu toate acestea, pe bază cumulativă, creșterea cheltuielilor nete în perioada 2024-2025 a depășit doar marginal plafoanele recomandate și se preconizează că Italia își va corecta deficitul excesiv în 2026, respectând termenul stabilit de Consiliu (¹²). În același timp, Comisia consideră că **Franța** riscă să nu respecte cu o mică marjă rata de creștere anuală recomandată a cheltuielilor nete în 2026, dar se preconizează că va respecta plafonul pentru rata de creștere cumulată. Se consideră că **Ungaria** prezintă un risc de neconformitate semnificativă în 2026. Prin urmare, pe baza proiecțiilor actuale, ar putea fi necesară o evaluare globală a acțiunilor întreprinse într-o etapă ulterioară. Dacă evaluarea va indica lipsa unor măsuri eficiente, s-ar putea dovedi necesară o accelerare a PDE (¹³). De asemenea, Comisia subliniază că situația bugetară din **România** rămâne fragilă, în condițiile în care țara are cea mai mare pondere a deficitului din Uniune în 2025 și în care există riscuri majore în ceea ce privește implementarea; așadar, se impune un accent constant și puternic pe ajustarea bugetară în 2026 și în anii următori.**

Pentru statele membre care nu fac în prezent obiectul unei PDE, Comisia a evaluat progresele înregistrate în implementarea planurilor pe termen mediu și respectarea recomandărilor relevante ale Consiliului. Dintre acestea, în 2025 și după luarea în considerare a flexibilității datorate clauzei derogatorii naționale, acolo unde este cazul:

- Se consideră că **Cehia, Danemarca, Germania, Estonia, Grecia, Spania, Letonia și Suedia se conformează**, întrucât creșterea netă a cheltuielilor lor publice se situează sub valorile maxime recomandate de Consiliu sau abaterea cumulată se încadrează în flexibilitatea oferită de clauza derogatorie națională.
- Se consideră că **Irlanda, Cipru și Portugalia respectă obligațiile de politică bugetară prevăzute în Pactul de stabilitate și de creștere** datorită poziției lor bugetare aflate în excedent, care contribuie la o reducere a ponderii datoriei publice în PIB. În același timp,

¹¹ Belgia, Franța, Italia, Ungaria, Malta, Austria, Polonia, România, Slovacia și Finlanda.

¹² Pe baza datelor furnizate de Eurostat, deficitul public al Italiei a scăzut de la 3,4 % din PIB în 2024 la 3,1 % în 2025. Pe baza măsurilor de politică cunoscute până la data-limită a prezentei analize, previziunile Comisiei din primăvara anului 2026 estimează că deficitul va fi de 2,9 % din PIB atât în 2026, cât și în 2027.

¹³ În conjunctura actuală, nu există date privind rezultatul bugetar pentru 2026, iar o accelerare a procedurii ar putea fi luată în considerare în cazul în care comparația dintre creșterea cheltuielilor nete preconizată în previziunile Comisiei și traiectoria corectivă a cheltuielilor nete recomandată (luându-se în considerare flexibilitatea oferită de clauza derogatorie națională pentru cheltuielile pentru apărare, după caz) ar indica un caz deosebit de grav de neconformitate.

Comisia observă că Portugalia depășește creșterea maximă recomandată a cheltuielilor nete, iar Cipru și Irlanda o depășesc semnificativ.

- Se consideră că **Lituania și Slovenia nu se conformează**, întrucât creșterea cheltuielilor lor nete depășește plafoanele recomandate de Consiliu, însă abaterile corespunzătoare rămân sub pragul de 0,6 % din PIB (pe bază cumulativă). În schimb, Comisia observă că, în cazul Lituaniei, deficitul public general și datoria publică sunt preconizate să se situeze sub valorile de referință de 3 % și, respectiv, 60 % din PIB.
- Se consideră că **Luxemburg, Țările de Jos, Bulgaria și Croația depășesc semnificativ** plafoanele recomandate pentru cheltuielile nete, abaterile lor corespunzătoare depășind pragurile de 0,3 % din PIB (pe bază anuală) și/sau de 0,6 % din PIB (pe bază cumulativă). În același timp, Comisia observă că, în cazul Luxemburgului și al Țărilor de Jos, deficitul public și datoria publică se situează sub valorile de referință de 3 % și, respectiv, 60 % din PIB în 2025.

În 2026 și, din nou, după luarea în considerare a flexibilității datorate clauzei derogatorii naționale, acolo unde este cazul:

- **Se preconizează că Cehia, Danemarca, Estonia, Germania, Irlanda, Grecia și Letonia vor fi conforme**, întrucât creșterea netă a cheltuielilor lor publice se situează sub valorile maxime recomandate de Consiliu sau abaterea cumulată se încadrează în flexibilitatea oferită de clauza derogatorie națională.
- La fel ca în 2025, **se preconizează că Cipru și Portugalia își vor respecta obligațiile de politică bugetară prevăzute în Pactul de stabilitate și de creștere**, întrucât se estimează că, în 2026, poziția lor bugetară va rămâne în excedent sau aproape de echilibru. În același timp, Comisia observă că Portugalia riscă să depășească creșterea maximă recomandată a cheltuielilor nete, iar Cipru riscă să o depășească semnificativ.
- Se consideră că **Spania, Luxemburg și Țările de Jos riscă să nu fie conforme**. Totuși, în ceea ce privește Luxemburg și Țările de Jos, Comisia preconizează că, în 2026, deficitul public și datoria publică se vor situa sub 3 % din PIB și, respectiv, sub 60 % din PIB.
- **Lituania și Slovenia și, la fel ca în 2025, Bulgaria și Croația sunt evaluate ca prezentând un risc de neconformitate semnificativă în 2026**. În același timp, Comisia preconizează că, în cazul Lituaniei și al Croației, deficitul public și datoria publică se vor situa sub valorile de referință de 3 % și, respectiv, 60 % din PIB. În cele din urmă, pentru Slovenia, dacă se confirmă o nerespectare semnificativă pe baza datelor privind rezultatul bugetar pentru 2026, s-ar putea întocmi un raport în temeiul articolului 126 alineatul (3) din TFUE pentru evaluarea respectării criteriului datoriei.
- Se preconizează că **Suedia prezintă un risc de nerespectare semnificativă a ratei anuale de creștere recomandate a cheltuielilor nete în 2026, însă va respecta rata de creștere cumulată**. În același timp, Comisia preconizează că, în cazul Suediei, deficitul public și datoria publică se vor situa sub valorile de referință de 3 % și, respectiv, 60 % din PIB.

În evaluarea implementării planurilor pe termen mediu, Comisia a luat în considerare și setul de investiții și reforme care stau la baza unei prelungiri a respectivelor perioade de

ajustare bugetară. Situația este valabilă în opt state membre ⁽¹⁴⁾, pentru care perioada de ajustare bugetară din aceste planuri a fost prelungită de la patru la șapte ani. Pentru aceste state membre, Comisia a evaluat implementarea principalelor etape ale acestor reforme și investiții, ținând seama de informațiile furnizate în rapoartele anuale privind progresele înregistrate. Pe baza evaluării sale, Comisia consideră că, în ansamblu, toate statele membre în cauză și-au respectat în mod satisfăcător angajamentele în ceea ce privește reformele și investițiile (a se vedea apendicele 5).

În cele din urmă, Comisia a evaluat în ce măsură este respectat criteriul deficitului în cinci state membre ⁽¹⁵⁾, pentru a decide dacă este cazul să recomande Consiliului noi decizii privind existența unui deficit excesiv. În urma evaluării, concluzia este că, în acest stadiu, nu se justifică deschiderea unei proceduri aplicabile deficitelor excesive pentru Germania, Estonia și Slovenia. Per ansamblu, se consideră că Letonia respectă criteriul deficitului. În schimb, pentru **Bulgaria**, ținând seama de avizul Comitetului economic și financiar cu privire la raportul său, Comisia va lua în considerare posibilitatea de a propune inițierea unei proceduri aplicabile deficitelor excesive.

Având în vedere evoluțiile recente de pe piețele energiei de la izbucnirea războiului din Orientul Mijlociu în februarie 2026, multe state membre au adoptat măsuri de politică bugetară pentru a atenua impactul social și economic al prețurilor ridicate la energie asupra gospodăriilor și a întreprinderilor. Previțiunile Comisiei din primăvara anului 2026 includ costul bugetar al acestor noi măsuri, care, pentru 2026, sunt estimate la 14,5 miliarde EUR (0,07 % din PIB-ul UE) pentru ansamblul UE. Potrivit estimărilor, se presupune că măsurile vor înceta în conformitate cu datele de expirare prevăzute în legile respective la data-limită a previziunilor. Dacă aceste măsuri s-ar prelungi până la sfârșitul anului 2026, costul lor bugetar ar crește la 38,6 miliarde EUR (0,2 % din PIB-ul UE) în 2026. Trei sferturi din sprijin se cheltuie într-un mod nespecific, iar celălalt sfert vizează gospodăriile vulnerabile sau întreprinderile mari consumatoare de energie. În plus, peste două treimi din costul bugetar estimat corespunde măsurilor care vizează un impact direct asupra costului marginal al consumului de energie, cum ar fi reducerea accizelor. Restul de o treime corespunde măsurilor care oferă sprijin temporar pentru venit gospodăriilor sau compensații (nelegate de preț) întreprinderilor.

Caseta 2: Dezechilibrele macroeconomice din statele membre

Potrivit evaluării Comisiei, se înregistrează dezechilibre macroeconomice în cele șapte state membre selectate pentru bilanțuri aprofundate în Raportul privind mecanismul de alertă pe 2026. Toate aceste state membre au fost identificate ca prezentând dezechilibre macroeconomice sau dezechilibre macroeconomice excesive în ciclul precedent de supraveghere în cadrul procedurii privind dezechilibrele macroeconomice (PDM). La fel ca în ultimele două cicluri anuale ale PDM, bilanțurile aprofundate din 2026 au fost prezentate

¹⁴ Belgia, Germania, Spania, Franța, Italia, Austria, România și Finlanda.

¹⁵ Raport al Comisiei elaborat în conformitate cu articolul 126 alineatul (3) din Tratatul privind funcționarea Uniunii Europene, 3.6.2026, COM(2026) 302 final. Dintre statele membre care nu fac în prezent obiectul unei PDE, la sfârșitul anului 2025, ponderea datoriei publice brute a depășit valoarea de referință în Germania, Grecia, Spania, Portugalia și Slovenia. Pentru aceste state membre, se consideră că ponderea datoriei scade suficient și se apropie de valoarea de referință într-un ritm satisfăcător. Prin urmare, nu au existat state membre pentru care respectarea criteriului datoriei să trebuiască să fie examinată în continuare în raportul întocmit în temeiul articolului 126 alineatul (3) din TFUE.

statelor membre înainte de publicarea pachetului de primăvară, pentru a permite discuții multilaterale mai aprofundate în cadrul comitetelor Consiliului înainte de formularea recomandărilor specifice fiecărei țări ⁽¹⁶⁾.

Clasificarea dezechilibrelor se bazează pe trei criterii: (i) gravitatea dezechilibrelor; (ii) evoluția și perspectivele acestora; și (iii) răspunsurile în materie de politici. Aceste criterii sunt luate în considerare în cadrul orientării prospective a PDM aplicate de la încheierea evaluării guvernantei economice în 2024. Mai exact, în cadrul abordării prospective, aceste trei criterii rămân valabile, dar se pune un accent mai puternic pe evoluția și perspectivele dezechilibrelor și pe măsurile de răspuns luate de către autoritățile naționale pentru a depăși aceste dezechilibre sau pentru a contracara riscurile pe care le prezintă.

În ultimul an, vulnerabilitățile au evoluat diferit de la un stat membru la altul, reducându-se în unele cazuri. Recent însă, incertitudinea s-a accentuat. Inflația a continuat să scadă în cea mai mare parte a zonei euro și a UE, deși cu viteze diferite. Conturile curente s-au îmbunătățit, datoriile mari au scăzut în unele cazuri, iar sectoarele bancare au rămas sănătoase. În schimb, prețurile locuințelor au crescut în ritm accelerat în mai multe țări. Cu toate acestea, acest ciclu anual de punere în aplicare a PDM se încheie în contextul unei incertitudini mai mari, întrucât conflictul din Orientul Mijlociu suscită îngrijorare cu privire la prețurile la energie, la inflația mai ridicată și mai volatilă, la condițiile de finanțare mai stricte și la creșterea economică mai lentă. A devenit mai dificil să se anticipeze cum vor evolua riscurile și cum vor afecta acestea stabilitatea macroeconomică a UE, a zonei euro și a fiecărui stat membru în parte.

Comisia a luat mai multe decizii în cadrul PDM. Vulnerabilitățile sunt în scădere în câteva state membre care fac obiectul unui bilanț aprofundat, fapt care, în unele cazuri, conduce la constatarea ieșirii din dezechilibru în cadrul PDM. Există în continuare provocări relevante în celelalte state membre pentru care s-a efectuat un bilanț aprofundat. Iată deciziile:

- Se consideră că Grecia nu se mai confruntă cu dezechilibre. Vulnerabilitățile legate de datoria publică și de datoria externă au scăzut în ultimii ani, această scădere fiind susținută de o creștere constantă a PIB-ului, iar excedentele bugetare contribuind și mai mult la scăderea datoriei publice; creditele neperformante ale băncilor au scăzut, iar bilanțurile s-au îmbunătățit; deficitul de cont curent rămâne considerabil, dar finanțarea sa favorabilă atenuează riscurile externe la adresa sustenabilității; Grecia a pus în aplicare reforme relevante pentru a-și reduce vulnerabilitățile de lungă durată.
- Se consideră că Țările de Jos nu se mai confruntă cu dezechilibre. De-a lungul anilor, au existat vulnerabilități legate de nivelurile ridicate ale datoriei gospodăriilor, de piața locuințelor și de excedentul mare de cont curent, dar acestea s-au diminuat recent.
- Se consideră că Suedia nu se mai confruntă cu dezechilibre. Vulnerabilitățile legate de piața sa imobiliară și nivelurile ridicate ale datoriei private persistă, dar sunt mult mai puțin pronunțate în ultima perioadă.
- Italia continuă să se confrunte cu dezechilibre, întrucât persistă vulnerabilități legate de nivelul ridicat al datoriei publice și de creșterea slabă a productivității, care au relevanță

¹⁶ SWD (2026) 137-143. Cele șapte bilanțuri aprofundate au fost comunicate statelor membre prin intermediul Comitetului pentru politică economică al Consiliului și al grupului său de lucru LIME în două loturi, unul la jumătatea lunii aprilie (pentru Țările de Jos, România, Suedia), iar celălalt la începutul lunii mai (pentru Grecia, Ungaria, Italia, Slovacia). Acestea sunt publicate, de asemenea, ca [European Economy Institutional Papers](#).

transfrontalieră. Punerea în aplicare continuă și eficace a reformelor și a investițiilor de stimulare a creșterii, împreună cu o orientare bugetară prudentă, rămâne esențială pentru reducerea acestor vulnerabilități.

- Ungaria continuă să se confrunte cu dezechilibre, întrucât persistă vulnerabilități legate de competitivitate, de nevoile de finanțare publică și de prețurile locuințelor, iar politicile au continuat să agraveze aceste vulnerabilități.
- Slovacia continuă să se confrunte cu dezechilibre, întrucât persistă vulnerabilități legate de soldurile bugetare externe și publice, de competitivitate, de piața locuințelor și de datoria gospodăriilor, măsurile de politică rămânând limitate.
- România continuă să se confrunte cu dezechilibre excesive. Vulnerabilitățile legate de deficitele bugetare și de cont curent s-au diminuat recent într-o oarecare măsură, dar rămân foarte semnificative, în timp ce competitivitatea prin costuri continuă să se deterioreze, deși mai puțin decât înainte. Comisia va continua să monitorizeze evoluția măsurilor de politică relevante pentru depășirea acestor dezechilibre excesive.

Apendicele 4 prezintă în detaliu aspectele specifice fiecărei țări pentru cele șapte state membre vizate.

În acest context și având în vedere ratele constant ridicate ale datoriei în unele state membre, îmbunătățirea calității finanțelor publice și a eficienței cheltuielilor este esențială pentru a oferi valoare reală contribuabililor și pentru a asigura sustenabilitatea finanțelor publice. Acest lucru necesită o mult mai bună stabilire a priorităților în ceea ce privește cheltuielile și creșterea eficienței și eficacității acestora, inclusiv prin analize ale cheltuielilor. În paralel, modernizarea și raționalizarea sistemelor de impozitare pot contribui la generarea veniturilor necesare, promovând în același timp reziliența economică. Pentru a sprijini politici bugetare credibile și favorabile creșterii, mai multe țări și-au reformat guvernanta fiscală globală. Unele țări au consolidat instituțiile fiscal-bugetare independente, au făcut raportarea finanțelor publice mai transparentă și au îmbunătățit gestionarea investițiilor publice. Recomandările specifice fiecărei țări pentru 2026 invită statele membre să îmbunătățească calitatea cheltuielilor publice prin îmbunătățirea sustenabilității sistemelor de sănătate și de îngrijire pe termen lung și prin intensificarea utilizării analizelor cheltuielilor, de exemplu în Polonia, Slovenia și Spania. Acest lucru este relevant cu deosebire în statele membre în care veniturile publice ca procent din PIB sunt deja ridicate. Unor state membre li se recomandă, de asemenea, să îmbunătățească sustenabilitatea sistemelor lor de pensii. De exemplu, Austriei, Germaniei, Italiei, Luxemburgului și Poloniei li se recomandă să aplice măsuri care să încurajeze creșterea vârstei efective de pensionare. Între timp, Cipru, Cehia, Lituania, Malta și Portugalia – precum și Austria, Germania și Luxemburg – ar trebui să sprijine veniturile din pensii prin consolidarea sistemelor lor de pensii suplimentare, care furnizează în același timp economiilor capital pe termen lung.

O serie de state membre au luat măsuri pentru a consolida respectarea obligațiilor fiscale și pentru a moderniza colectarea veniturilor. Unele state membre care au primit în 2025 o recomandare specifică fiecărei țări legată de politica fiscală au înregistrat evoluții pozitive, precum

digitalizarea sporită a administrațiilor fiscale. Printre exemple se numără sistemul de raportare fiscală digitală și reformele conexe ale facturării electronice din Grecia și măsurile luate de Portugalia pentru a îmbunătăți conformitatea prin raționalizarea și digitalizarea procedurilor fiscale. Mai multe state membre caută să își extindă bazele de impozitare și să își reechilibreze mixul fiscal. În plus, s-au făcut mai multe eforturi de combatere a evaziunii fiscale și a evitării obligațiilor fiscale. În schimb, s-au înregistrat mai puține progrese în ceea ce privește necesitatea persistentă de a combate planificarea fiscală agresivă și provocările semnificative generate de decalajele fiscale. An de an, guvernele europene se privează de venituri de peste 100 de miliarde EUR, din cauza nerespectării obligațiilor fiscale. În plus, există câteva mii de dispoziții privind cheltuielile fiscale, care pot fi costisitoare și nu au întotdeauna o justificare bună. Această complexitate a impozitării împiedică mobilizarea echitabilă și eficientă a veniturilor. Recomandările specifice fiecărei țări propuse pentru 2026 solicită reducerea acestor lacune, pentru a proteja echitatea fiscală și sustenabilitatea veniturilor, dar și îmbunătățirea în continuare a mixului fiscal, pentru a sprijini competitivitatea durabilă. De exemplu, Irlandei, Poloniei, Bulgariei și Estoniei li se recomandă să își extindă bazele de impozitare, inclusiv prin încasarea unor venituri din surse fiscale mai puțin dăunătoare creșterii economice. Continuarea procesului de modernizare și digitalizare a administrațiilor fiscale poate contribui la atingerea acestor obiective.

Consolidarea competitivității Uniunii Europene

Canalizarea economiilor către investiții productive, pentru a stimula competitivitatea

În perioada 2025-2026, statele membre au înregistrat progrese modeste în ceea ce privește îmbunătățirea accesului la finanțare, cu disparități care persistă între statele membre. Printre evoluțiile pozitive se numără soliditatea sectorului bancar și a sectorului asigurărilor, precum și menținerea stabilității financiare. Mai există însă provocări, printre care: deficite persistente de finanțare, în special pentru întreprinderile în curs de extindere, dar, în unele state membre, și pentru start-upuri și IMM-uri; cadre ineficiente în materie de insolvență în mai multe state membre; și piețe de capital încă subdezvoltate și fragmentate, care nu reușesc să completeze suficient finanțarea prin îndatorare furnizată de bănci.

În recomandările specifice fiecărei țări propuse pentru 2026, Comisia solicită măsuri naționale pentru construirea uniunii economiilor și a investițiilor ⁽¹⁷⁾. Comisia invită mai multe state membre să își extindă sursele de finanțare prin stimularea participării investitorilor instituționali și de retail pe piețele de capital, în special pe piețele titlurilor de capital. În multe state membre, fondurile de pensii suplimentare au potențialul atât de a îmbunătăți nivelul de trai al persoanelor în vârstă, cât și de a canaliza economiile pe termen lung către investiții productive, contribuind astfel la îmbunătățirea accesului la finanțare și la creșterea competitivității statelor membre.

¹⁷ [Uniunea economiilor și a investițiilor](#), COM(2025) 124 final.

La nivelul UE, mai multe inițiative lansate în cadrul Strategiei privind uniunea economiilor și a investițiilor vizează, de asemenea, îmbunătățirea fluxului de economii către investiții. Recomandarea privind creșterea disponibilității conturilor de economii și de investiții cu un tratament fiscal simplificat și avantajos ⁽¹⁸⁾ și Comunicarea privind strategia de alfabetizare financiară pentru UE ⁽¹⁹⁾ trasează o strategie clară de promovare a unei mai mari participări a investitorilor de retail pe piețele de capital. Comunicarea privind consolidarea capacității sectorului pensiilor suplimentare al UE de a îmbunătăți veniturile din pensii și de a furniza capital pe termen lung economiei UE ⁽²⁰⁾ vizează mobilizarea activelor fondurilor de pensii europene pentru a extinde opțiunile de finanțare pentru toate întreprinderile. În cele din urmă, Pachetul privind integrarea piețelor și supravegherea ⁽²¹⁾, adoptat în decembrie 2025, urmărește să creeze o piață de capital mai integrată, mai eficientă și mai competitivă, care să le ofere cetățenilor UE opțiuni mai bune pentru a-și spori averea și să sprijine accesul întreprinderilor la finanțare.

Eliminarea decalajului în materie de inovare

Unele state membre au luat măsuri pentru a stimula cercetarea și inovarea, astfel cum se solicita în recomandările specifice fiecărei țări pentru 2025. Cu toate acestea, progresele rămân limitate și inegale în diferitele state membre și regiuni ale UE. Având în vedere că în 2024 cheltuielile pentru cercetare și dezvoltare au stagnat la 2,2 % din PIB, UE se situează, din punctul de vedere al intensității cercetării și dezvoltării, în urma unor lideri mondiali precum SUA (3,4 % din PIB), Japonia (3,4 %) sau Coreea de Sud (5,0 %). Din 2020, a fost depășită și de China (2,6 %). S-au înregistrat totuși evoluții pozitive în ceea ce privește îmbunătățirea condițiilor de finanțare pentru start-upuri și întreprinderi în curs de extindere, de exemplu în Austria și Grecia. De asemenea, în Cehia și Germania s-au făcut progrese în ceea ce privește facilitarea transferului de tehnologie și în oferirea de stimulente pentru inovare și cercetare. În ceea ce privește excelența științifică, Irlanda a luat măsuri pentru a consolida finanțarea publică a cercetării și dezvoltării, deși sunt necesare creșteri susținute, iar Estonia a consolidat sprijinul public pentru cercetarea aplicată.

Întrucât persistă deficiențe semnificative, recomandările specifice fiecărei țări pentru 2026 acordă prioritate eliminării decalajului în materie de inovare din Europa și stimulării investițiilor în cercetare și inovare. Acestea subliniază necesitatea: de a stimula investițiile publice și private; de a consolida sistemele de inovare prin îmbunătățirea cooperării dintre întreprinderi și mediul academic, a eficienței sprijinului public pentru inovarea în întreprinderi și a accesului la finanțare; și de a îmbunătăți accesului la inovare, inclusiv, după caz, în regiunile rămase în urmă. Cehiei, Spaniei, Franței și Poloniei li se recomandă să aprofundeze transferul de cunoștințe, să sprijine adoptarea inovării și să ofere un mediu favorabil inovării pentru start-upuri și întreprinderile în faza de extindere. Danemarca, care se numără printre pionierii inovării, este

¹⁸ [Recomandarea 2025/2029/CE a Comisiei.](#)

¹⁹ [COM\(2025\) 681 final.](#)

²⁰ [COM\(2025\) 839 final.](#)

²¹ [Dezvoltarea în continuare a integrării pietelor de capital și a supravegherii în Uniune,](#) COM(2025) 940 final.

încurajată să consolideze inovarea în rândul IMM-urilor, difuzarea tehnologiei și accesul la finanțarea creșterii. Pe lângă promovarea digitalizării întreprinderilor, ar trebui găsite soluții pentru reducerea și mai mare a deficitelor de specialiști în unele domenii ale științei, tehnologiei, ingineriei și matematicii (STIM) și în tehnologia informației și comunicațiilor din domenii tehnologice strategice, inclusiv prin stimularea participării femeilor în aceste discipline.

Inițiativele la nivelul UE vizează să sprijine și mai mult eforturile de eliminare a decalajului în materie de inovare. Printre aceste inițiative se numără Strategia privind start-upurile și întreprinderile în fază de extindere ⁽²²⁾, inclusiv lansarea Fondului „Scaleup Europe”, în valoare de 5 miliarde EUR, și viitorul regulament privind Spațiul european de cercetare ⁽²³⁾, care vizează consolidarea liberei circulații a cunoștințelor, a cercetătorilor și a tehnologiei, precum și viitorul act european pentru inovare, care urmărește să stimuleze implementarea și comercializarea inovațiilor ⁽²⁴⁾. Ca parte a următorului CFM, Fondul european pentru competitivitate propus va mobiliza capital privat la scară largă. Printr-o legătură strânsă cu programul Orizont Europa, acesta va sprijini investițiile în toate etapele, de la cercetare și inovare, la extindere și implementare industrială, până la producție. Statele membre ar trebui să accelereze adoptarea inteligenței artificiale și a altor tehnologii de vârf, cum ar fi informatica cuantică, tehnologia de tip cloud și calculul de înaltă performanță, în conformitate cu Strategia privind aplicarea IA ⁽²⁵⁾ și cu Planul de acțiune pentru continentul IA ⁽²⁶⁾. Împreună cu punerea în funcțiune a unor fabrici și gigafabrici de IA, viitorul regulament privind cipurile 2.0 și viitorul act legislativ privind dezvoltarea tehnologiei de tip cloud și a IA vor mobiliza capacități și talente critice în materie de calcul, date și infrastructură pentru a asigura poziția de lider a Europei în domeniul inteligenței artificiale și al tehnologiilor de frontieră. În cele din urmă, proiectele importante de interes european comun (PIIEC) reprezintă un instrument puternic de ajutor de stat pentru proiectele transfrontaliere care stimulează inovarea și competitivitatea europeană.

Furnizarea de servicii publice simple și digitale

S-au înregistrat progrese modeste în reducerea sarcinilor administrative și modernizarea administrației publice. Printre evoluțiile pozitive se numără simplificarea procedurilor de autorizare și îmbunătățirea evaluărilor impactului normativ. Digitalizarea și modernizarea serviciilor publice, inclusiv a sistemelor de justiție, au înregistrat progrese în mai multe state membre, dar în altele au stagnat, uneori din cauza întârzierilor proiectelor (de exemplu, în Cipru). În mai multe state membre s-au întreprins reforme ale administrației publice, de exemplu programele de perfecționare digitală a funcției publice din Grecia.

Prin urmare, recomandările specifice fiecărei țări propuse pentru 2026 invită statele membre să sporească eficiența administrativă, să reducă sarcinile administrative și să

²² [Strategia UE privind start-upurile și întreprinderile în fază de extindere](#), COM(2025) 270 final.

²³ [Regulamentul privind spațiul european de cercetare \(SEC\)](#).

²⁴ [Actul european pentru inovare](#).

²⁵ [Strategia privind aplicarea IA | Conturarea viitorului digital al Europei](#).

²⁶ [Planul de acțiune pentru continentul IA | Conturarea viitorului digital al Europei](#).

promoveze serviciile publice digitale. Belgia, Croația și Spania, de exemplu, sunt invitate să accelereze eliberarea autorizațiilor de construcție, de mediu și de activitate. Abordarea suprapunerii competențelor, urmărirea simplificării reglementărilor la nivel național, regional și local și îmbunătățirea coordonării între aceste niveluri ar reduce sarcinile administrative pentru cetățeni, întreprinderi și administrație, stimulând astfel competitivitatea și inovarea. Digitalizarea administrației publice necesită nu numai îmbunătățirea furnizării și a interoperabilității serviciilor publice digitale, ca în cazul Germaniei și al Bulgariei, ci și garantarea accesului digital egal la sistemul de justiție și la alte servicii publice în toate regiunile și realizarea de investiții în competențele digitale ale funcționarilor publici. Pentru a spori capacitatea funcției publice, trebuie, în plus, să se îmbunătățească guvernanta și coordonarea, inclusiv la nivel local, de exemplu în Croația. Calitatea legiferării poate fi îmbunătățită prin consolidarea evaluărilor impactului, prin asigurarea consultărilor cu părțile interesate și prin reducerea utilizării ordonanțelor de urgență, de exemplu în România.

La nivelul UE, Comisia a stabilit măsuri pentru a se asigura că noile inițiative ale UE evită complexitatea și fragmentarea reglementărilor. Sunt deosebit de importante principiile „simplității din momentul conceperii”, prezentate în comunicarea sa privind un cadru de reglementare al UE mai simplu, mai clar și mai bine aplicat ⁽²⁷⁾. În același timp, Comisia caută să reducă în continuare suprapunerile și inconsecvențele din corpusul legislativ existent, inclusiv prin intermediul Planului de acțiune pentru revizuirea în profunzime a reglementărilor. Această dublă abordare, împreună cu principiile și măsurile care stau la baza sa, oferă și orientări utile pentru acțiuni la fel de ambițioase la nivel național, regional și local. În 2025, Comisia a prezentat zece propuneri de pachete omnibus și alte câteva propuneri, generând economii de costuri administrative de 15 miliarde EUR pe an și economii punctuale de costuri de aproximativ 6 miliarde EUR. În plus, propunerea referitoare la un cadru juridic pentru societățile comerciale EU Inc., care le-ar oferi întreprinderilor un set unificat de norme în întreaga UE, invită statele membre să acorde prioritate digitalizării și disponibilității transfrontaliere a principalelor proceduri comerciale în cadrul portalului digital unic ⁽²⁸⁾.

Valorificarea la maximum a pieței unice

S-au înregistrat unele progrese în reducerea barierelor de pe piața unică și în consolidarea calității instituționale, dar progresele rămân limitate și inegale între diferitele state membre. Progresele în reducerea barierelor de pe piața unică și în asigurarea unei concurențe efective rămân limitate; s-au luat unele măsuri pentru a se consolida reglementarea sectorială, pentru a se reduce barierele la intrarea pe piață și pentru a se îmbunătăți coordonarea, de exemplu în Italia și Spania. Întârzierile în efectuarea plăților denaturează piața unică, afectează creșterea IMM-urilor și erodează competitivitatea lanțurilor de aprovizionare prin reducerea accesului la finanțare și prin frânarea inovării. Cipru a înregistrat unele progrese în îmbunătățirea guvernantei întreprinderilor de stat prin adoptarea unui plan de acțiune aliniat la recomandările internaționale. În domeniul

²⁷ [Un cadru de reglementare al UE mai simplu, mai clar și mai bine aplicat](#), COM(2026) 380 final.

²⁸ Regulamentul (UE) nr. 1024/2012.

achizițiilor publice, în pofida mai multor măsuri puse în aplicare, unele state membre, de exemplu Polonia și Bulgaria, continuă să se confrunte cu provocări legate de caracterul limitat al concurenței și al eficienței procedurilor, în special în cazul licitațiilor mai mici, în care participarea ofertanților rămâne scăzută. S-au luat unele măsuri pentru a îmbunătăți eficiența sistemului de justiție, ca parte a planurilor de redresare și reziliență, de exemplu în Italia, Spania și Grecia, prin reforme organizaționale, capacități digitale îmbunătățite și formare.

Aprofundarea pieței unice, inclusiv prin reducerea suprareglementării în transpunerea legislației UE, este o prioritate absolută pentru UE, iar semestrul european are un rol de jucat în acest sens. Propunerile de recomandări specifice fiecărei țări din acest an includ mai multe trimiteri la barierele specifice fiecărei țări în calea pieței unice, completând instrumentele existente de asigurare a respectării normelor și de monitorizare a pieței unice. Scopul este de a identifica, pe baza dovezilor disponibile, obstacolele concrete din fiecare țară care au o dimensiune transfrontalieră și afectează intrarea pe piață, libera circulație a bunurilor și serviciilor și mediul de afaceri în general. Comisia își va aprofunda în continuare analiza barierelor de pe piața unică și a suprareglementărilor care măresc sarcina de reglementare și costurile de asigurare a conformității pentru întreprinderi și afectează dinamica întreprinderilor din interiorul UE ⁽²⁹⁾.

Recomandările specifice fiecărei țări pentru 2026 vizează eliminarea restricțiilor de pe piața unică, consolidarea statului de drept și asigurarea unui cadru instituțional eficace. Restricțiile normative aplicabile anumitor profesii și piețelor de servicii continuă să creeze bariere în calea prestării transfrontaliere de servicii, de exemplu în Luxemburg și Austria. De asemenea, sunt necesare măsuri de simplificare a cadrelor de reglementare și de reducere a suprareglementărilor și a sarcinilor administrative care afectează intrarea pe piață și activitatea transfrontalieră. Sunt necesare acțiuni suplimentare de simplificare a reglementărilor și de reducere a costurilor de asigurare a conformității, de exemplu în Bulgaria, Spania, Croația, Slovacia, Austria, Germania și Cipru. Asigurarea unui cadru de reglementare previzibil și echitabil, consolidarea măsurilor anticorupție și promovarea unui mediu de afaceri dinamic și inovator sunt priorități majore pentru Ungaria, Bulgaria și Slovacia. În paralel, mai multe state membre, printre care Croația, Cipru, Malta și Italia, sunt invitate să își îmbunătățească eficacitatea sistemelor de justiție, în special prin reducerea numărului de cauze nesoluționate și prin scurtarea duratei procedurilor judiciare.

UE ia măsuri pentru a consolida și mai mult piața unică. Printre exemple se numără foaia de parcurs „O Europă, o piață”, care stabilește obiective specifice pentru propunerile legislative, de exemplu pentru viitorul act legislativ european privind produsele pentru a moderniza normele privind produsele, asigurând în același timp o mai bună conformitate la nivel transfrontalier. Viitorul pachet privind mobilitatea echitabilă a forței de muncă va include inițiativa privind portabilitatea competențelor și Pașaportul european de securitate socială. El va consolida rolul Autorității Europene a Muncii, pentru a asigura o mai bună aplicare a normelor. Alte exemple includ propunerea privind un cadru juridic pentru societățile comerciale EU Inc., care să acopere

²⁹ Comunicarea Comisiei privind Un cadru de reglementare al UE mai simplu, mai clar și mai bine aplicat, 28 aprilie 2026.

întregul ciclu de viață al unei întreprinderi, și actul legislativ privind rețelele digitale, menit să modernizeze și să armonizeze normele în materie de telecomunicații și să consolideze reziliența digitală a Europei. Reforma în curs a directivelor UE privind achizițiile publice simplifică și mai mult cadrul juridic pentru achizițiile publice. Finalizarea rețelei transeuropene de transport (TEN-T) și a coridoarelor sale europene de transport este esențială pentru a asigura libera circulație a persoanelor și a mărfurilor în cadrul pieței unice, pentru a promova competitivitatea industrială a UE și pentru a spori mobilitatea militară.

Accelerarea decarbonizării și a tranziției către o energie curată la prețuri accesibile

În ceea ce privește decarbonizarea, energia, mediul și adaptarea la schimbările climatice, progresele au fost inegale. În unele cazuri, s-au înregistrat însă progrese notabile în alinierea la obiectivele UE. Printre evoluțiile pozitive se numără utilizarea accelerată a energiei din surse regenerabile, așa cum se observă din licitațiile pentru energia eoliană offshore din Irlanda și din extinderea capacității solare a Lituaniei. A avansat decarbonizarea sistemelor de încălzire. De exemplu, subvențiile pentru instalarea de cazane pe bază de combustibili fosili au fost eliminate în întreaga UE. Legea privind energia din Țările de Jos permite o utilizare mai flexibilă a rețelei din această țară. O serie de inițiative de agricultură durabilă au început să abordeze emisiile de gaze cu efect de seră, poluarea, pierderea biodiversității și degradarea ecosistemelor. În domeniul transporturilor, electrificarea și combustibilii alternativi câștigă teren, cu sprijin pentru transportul electric și investițiile Germaniei în infrastructura feroviară. S-au luat măsuri eficiente de gestionare a apei și a resurselor. De exemplu, Spania a adoptat planuri de reziliență la secetă, Grecia a implementat reforma furnizorilor de servicii de apă, iar Portugalia a adoptat un plan de acțiune privind economia circulară.

Recomandările specifice fiecărei țări pentru 2026 vizează accelerarea tranziției către o energie curată pentru a face energia mai accesibilă ca preț, pentru a spori securitatea, pentru a sprijini competitivitatea și pentru a se alinia la obiectivele în materie de climă și energie pentru 2030. Statele membre în care combustibilii fosili reprezintă încă o parte semnificativă a mixului de producere a energiei electrice, de exemplu Cehia, Bulgaria și Ungaria, trebuie să extindă utilizarea energiei din surse regenerabile, în special a energiei eoliene. Acestea, dar și alte state membre, trebuie să accelereze și să raționalizeze procedurile de autorizare a rețelelor și să modernizeze infrastructura de rețea, inclusiv conexiunile transfrontaliere, precum și să susțină tranziția regiunilor foarte dependente de combustibilii fosili. Mai multe state membre, printre care Croația, Malta și Portugalia, sunt încurajate să acorde prioritate eficienței energetice și să elimine treptat subvențiile pentru combustibilii fosili care nici nu abordează în mod specific sărăcia energetică, nici nu soluționează preocupările reale în materie de securitate energetică. Mai mult, ele împiedică procesul de electrificare și nu sunt esențiale pentru competitivitatea industrială. Câteva state membre, printre care Germania, Franța, Spania, Portugalia, Irlanda, Cipru și Letonia, trebuie să investească în flexibilitatea sistemului energetic, în capacitatea rețelei și în stocarea energiei. Extinderea utilizării contoarelor inteligente este o condiție prealabilă importantă pentru promovarea flexibilității părții de consum; ar trebui ca acesteia să i se acorde prioritate în mai

multe țări, de exemplu în Croația și Germania. Anumite state membre, printre care Slovacia, Grecia și Polonia, ar beneficia de pe urma reducerii impozitării relativ ridicate a energiei electrice în comparație cu combustibilii fosili, pentru a stimula mai mult procesul de electrificare. Franța este încurajată să accelereze acest proces în sectoarele cu emisii ridicate. Ar trebui să se acorde sprijin regiunilor care se confruntă cu provocări legate de tranziția industrială, inclusiv în Austria și Polonia.

Decarbonizarea transporturilor necesită electrificare, inclusiv instalarea infrastructurii de reîncărcare, și un transfer modal, în special prin consolidarea transportului public și a transportului feroviar. Se încurajează în special o acțiune coordonată între UE, statele membre și industrie pentru a accelera instalarea infrastructurii de puncte de încărcare a camioanelor de-a lungul celor două coridoare TEN-T puternic utilizate Marea Nordului-Marea Baltică și Scandinavia-Marea Mediterană. Statele membre trebuie să încurajeze și să sprijine și decarbonizarea industriei prelucrătoare, în special în sectoarele mari consumatoare de energie. De exemplu, Germaniei și Croației li se solicită să îmbunătățească procesul de autorizare a instalațiilor industriale curate. Polonia trebuie să decarbonizeze transporturile, Bulgaria este încurajată să promoveze introducerea transportului curat, iar României i se solicită să sporească conectivitatea transportului public în zonele îndepărtate și rurale.

În ceea ce privește reziliența în domeniul apei și gestionarea resurselor, unele state membre, printre care Țările de Jos și Malta, sunt invitate să îmbunătățească calitatea apei și să prevină utilizarea excesivă a apei. Franța este încurajată să consolideze gestionarea apei pentru a răspunde cererilor concurente dintre sectoarele mari consumatoare de apă și pentru a proteja calitatea apei. Altor țări, printre care Spania, Lituania, Grecia și Danemarca, li se recomandă să consolideze gestionarea deșeurilor și să promoveze o economie circulară. Unele state membre, printre care Spania, Slovenia, Slovacia și Cipru, sunt sfătuite să aplice măsurile de adaptare la schimbările climatice, inclusiv soluțiile bazate pe natură și sistemele de guvernare consolidate. Spaniei i se recomandă să își amelioreze gestionarea pădurilor, în timp ce Portugalia, Malta și România trebuie să își sporească reziliența infrastructurii. În plus, pentru mai multă echitate socială, anumite state membre, printre care Slovacia și Bulgaria, trebuie să ia măsuri suplimentare de combatere a sărăciei energetice și de sprijinire a gospodăriilor vulnerabile. România și Italia sunt încurajate să accelereze investițiile în infrastructura de mediu, în special în regiunile mai puțin dezvoltate.

O serie de inițiative majore ale UE consolidează reziliența la schimbările climatice și sprijină tranziția energetică pentru a menține competitivitatea economiei europene în toate sectoarele. Ca parte a pachetului privind rețelele europene ⁽³⁰⁾, Comisia abordează cele mai urgente nevoi în materie de infrastructură energetică, inclusiv liniile de interconexiune, prin intermediul inițiativei „Autostrăzi energetice”. Viitorul cadru european integrat pentru reziliența la schimbările climatice ar trebui să sprijine capacitatea statelor membre de a face față impactului tot mai mare al schimbărilor climatice și de a consolida pregătirea și gestionarea riscurilor.

³⁰ [Pachetul privind rețelele europene](#), COM(2025) 1005 final.

Comunicarea privind gestionarea integrată a riscurilor de incendii forestiere⁽³¹⁾ se axează întocmai pe prevenirea incendiilor forestiere, pe pregătirea pentru astfel de situații, pe răspunsul la incendii forestiere și pe redresarea după incendii. Actul legislativ privind economia circulară va sprijini industriile în procesul de înlocuire a materialelor fosile virgine cu materiale circulare și provenite din biosurse, în conformitate cu Strategia UE în domeniul bioeconomiei⁽³²⁾. Sprijinirea sectoarelor pescuitului și acvaculturii prin intermediul Parteneriatului pentru tranziția energetică va fi esențială pentru consolidarea rezilienței sectorului. Pe baza Strategiei UE privind reactoarele modulare mici (SMR), statele membre interesate sunt încurajate să contribuie la crearea de condiții care să favorizeze dezvoltarea SMR în UE și să faciliteze instalarea lor la începutul anilor 2030.

Promovarea competențelor, a educației și a locurilor de muncă de calitate

S-au înregistrat unele îmbunătățiri în funcționarea piețelor forței de muncă și în stimularea dezvoltării capitalului uman, dar sunt necesare acțiuni suplimentare pentru a consolida competitivitatea și productivitatea Europei. De exemplu, în unele state membre s-au îmbunătățit oportunitățile de ocupare a forței de muncă, prin consolidarea politicilor active în domeniul pieței forței de muncă (ALMP). În Croația, programul Job+ sprijină integrarea pe piața forței de muncă a grupurilor aflate în situații de vulnerabilitate, iar Slovenia a adoptat un cadru eficace pentru măsuri în cadrul politicii active de ocupare a forței de muncă. Stimulentele pentru muncă au fost consolidate prin modificări ale cadrului fiscal și de prestații sociale. De exemplu, în Belgia, durata indemnizațiilor de șomaj a fost limitată la doi ani pentru majoritatea persoanelor aflate în căutarea unui loc de muncă, în paralel cu consolidarea politicilor active în domeniul pieței forței de muncă și cu oferirea de sprijin pentru grupurile vulnerabile. Programele de educație și formare profesională (EFP) au fost extinse, de exemplu în Bulgaria și Spania. Au fost lansate inițiative de stimulare a educației în domeniul STIM și a învățării în rândul adulților, cum ar fi inițiativele digitale de învățare continuă pentru adulți din Finlanda. Accesul la servicii de educație și de îngrijire timpurie a copiilor s-a îmbunătățit în mai multe state membre, inclusiv cu sprijinul fondurilor UE.

Recomandările specifice fiecărei țări pentru 2026 invită statele membre să promoveze locuri de muncă de calitate, să îmbunătățească funcționarea piețelor forței de muncă și să încurajeze dezvoltarea competențelor, inclusiv a celor digitale, prin educație și formare de calitate, pentru a spori productivitatea și pentru a sprijini o economie socială de piață rezilientă. Îmbunătățirea rezultatelor în materie de educație și o mai bună aliniere a competențelor cetățenilor la nevoile pieței forței de muncă rămân priorități majore, inclusiv pentru a reduce deficitul de forță de muncă și deficitul de competențe, care sunt deosebit de acute în sectoare strategice precum securitatea cibernetică, tehnologiile cuantice, inteligența artificială și semiconductorii. Pentru mai multe state membre, este esențial să se ridice nivelurile de competențe, de exemplu prin consolidarea competențelor de bază și prin combaterea părăsirii timpurii a școlii (Spania), prin promovarea înscrierii în domeniile STIM și prin îmbunătățirea relevanței formării

³¹ [Comunicarea privind gestionarea integrată a riscurilor de incendii forestiere](#), COM(2026) 330 final.

³² [Comunicarea „Un cadru strategic pentru o bioeconomie a UE competitivă și durabilă”](#), COM (2025) 960 final.

pentru piața forței de muncă (Franța) și prin extinderea oportunităților de perfecționare și recalificare pentru adulții slab calificați și pentru cei mai în vârstă (Estonia și Letonia). Unele state membre sunt invitate să își îmbunătățească sistemele de EFP sau să valorifice instrumentele de informații privind competențele pentru a-și adapta sistemele de educație și formare la exigențele viitorului. Anumite state membre, de exemplu Grecia, Suedia, Lituania, România, Croația și Slovenia, sunt încurajate să abordeze deficitul de forță de muncă, inclusiv prin: consolidarea politicilor active în domeniul pieței forței de muncă; sprijinirea integrării pe piața forței de muncă a grupurilor subreprezentate, cum ar fi persoanele cu handicap, persoanele mai tinere și cele mai în vârstă, persoanele care provin din familii de migranți și romii; sau, după caz, printr-o mai bună atragere și păstrare a talentelor din afara UE. Reducerea segmentării pieței forței de muncă rămâne un aspect important pe care trebuie să îl ia în considerare Polonia și Țările de Jos. Extinderea furnizării de educație și îngrijire timpurie de calitate, de exemplu în toate regiunile din Austria, rămâne importantă pentru a promova egalitatea de șanse pentru copii și participarea femeilor pe piața forței de muncă. Participarea lucrătorilor mai în vârstă trebuie consolidată, de exemplu, în Luxemburg și Germania, în vederea creșterii vârstei efective de pensionare. Dialogul social și negocierile colective rămân un instrument foarte important pentru soluționarea provocărilor de pe piața forței de muncă și pentru promovarea rezilienței economice și sociale – așa cum li se recomandă, de exemplu, Ungariei și Italiei.

Diverse inițiative majore la nivelul UE caută să sprijine statele membre în promovarea locurilor de muncă de calitate și în dezvoltarea competențelor. Foaia de parcurs privind locurile de muncă de calitate ⁽³³⁾ și viitorul act legislativ privind locurile de muncă de calitate ghidează statele membre, ajutându-le să se asigure că locurile de muncă de calitate pot acționa ca un catalizator pentru o economie socială de piață competitivă. Astfel cum s-a anunțat în comunicarea „Uniunea competențelor” ⁽³⁴⁾, Comisia va prezenta în 2026 o strategie europeană privind EFP pentru a ajuta sistemele de EFP să răspundă mai bine nevoilor în schimbare ale pieței. Planul strategic pentru educația în domeniul STIM ⁽³⁵⁾ consolidează această ambiție prin sprijinirea participării la studiile în domeniul STIM, în special în rândul fetelor și al femeilor. Recomandarea Consiliului privind capitalul uman în UE ⁽³⁶⁾ invită statele membre să consolideze competențele de bază ca fundație solidă pentru dezvoltarea competențelor, să acorde prioritate domeniilor STIM la toate nivelurile de educație, să stimuleze investițiile publice și private și să utilizeze mai bine informațiile privind competențele, în vederea reducerii deficitului de competențe. Bazându-se și pe Planul de acțiune privind competențele de bază³⁷, viitorul pachet privind educația va ajuta cursanții care au dificultăți să își îmbunătățească competențele de bază, va sprijini școlile și cadrele didactice și va stimula cooperarea școlară transfrontalieră. Prin programul „Europa

³³ [Foaia de parcurs privind locurile de muncă de calitate](#), COM(2025) 944 final.

³⁴ [Uniunea competențelor](#), COM(2025) 90 final.

³⁵ [Un plan strategic pentru educația în domeniul STIM](#), COM(2025) 89 final.

³⁶ [Recomandarea Consiliului](#) 6081/1/26.

³⁷ [Planul de acțiune privind competențele de bază](#), COM(2025) 88 final.

digitală”⁽³⁸⁾, UE investește considerabil în dezvoltarea competențelor digitale avansate în toate statele membre.

Echitate socială

Aplicarea recomandărilor specifice fiecărei țări pentru 2025 indică unele progrese în domeniul precum pensiile și asistența medicală, printre altele. Politicile de protecție și incluziune socială au progresat în mai multe domenii, cum ar fi extinderea acoperirii la toți lucrătorii și persoanele care desfășoară activități independente, reformele pensiilor, menite să îmbunătățească caracterul adecvat și sustenabilitatea, digitalizarea serviciilor medicale și investițiile în îngrijirea pe termen lung. Ajustările salariului minim în Slovenia au îmbunătățit echitatea veniturilor, în timp ce modificările sistemului de pensii din Belgia au consolidat sustenabilitatea, iar cele efectuate în Croația au îmbunătățit gradul de adecvare al acestuia, deși adesea sunt încă necesare progrese suplimentare.

Recomandările din 2026 specifice fiecărei țări invită statele membre să abordeze provocările existente și emergente în domeniul echității sociale, inclusiv cele identificate în cadrul de convergență socială (a se vedea caseta 3). În mai multe state membre, stimularea incluziunii sociale și reducerea sărăciei necesită căi de acces mai puternice la piața forței de muncă, precum și o mai bună acoperire, direcționare și adecvare a sistemelor de venit minim, inclusiv pentru persoanele mai în vârstă. Îmbunătățirea accesului la serviciile sociale este, de asemenea, esențială, atât pentru a sprijini persoanele care se confruntă cu sărăcia, cât și pentru a preveni extinderea acestui fenomen și la alte persoane. Aceste servicii joacă un rol esențial și în orientarea oamenilor către educație, formare, asistență medicală și alte servicii esențiale, inclusiv energia. Câteva state membre, printre care Spania, România și Grecia, trebuie să îmbunătățească eficacitatea protecției sociale, de exemplu prin revizuirea acoperirii acesteia. Îmbunătățirea accesului la asistență medicală și la îngrijiri pe termen lung și a accesibilității prețului acestora rămâne o prioritate, de exemplu în Cehia, Estonia și România și în regiunile rurale și în cele în curs de depopulare din anumite state membre. Pentru abordarea provocărilor persistente în materie de acces și accesibilitate financiară, menținând în același timp raportul cost-eficacitate și sustenabilitatea finanțelor publice, trebuie redus deficitul de forță de muncă și disparitățile teritoriale din mai multe state membre, cum ar fi Spania și Portugalia.

Inițiativele UE au instituit un cadru cuprinzător pentru îmbunătățirea echității sociale, sprijinirea reducerii sărăciei și consolidarea incluziunii sociale în întreaga UE. Prin Strategia UE de combatere a sărăciei⁽³⁹⁾, Comisia sprijină eradicarea sărăciei în UE până în 2050 printr-o abordare cuprinzătoare. Strategia este completată de măsuri de consolidare a Garanției europene

³⁸ Concluziile privind competitivitatea europeană în deceniul digital – Concluziile Consiliului (5 decembrie 2025). Adoptat împreună cu acest pachet de primăvară, Raportul din 2026 privind stadiul evoluției deceniului digital oferă o imagine cuprinzătoare asupra digitalizării din UE, identifică lacunele structurale care trebuie eliminate până în 2030 și stabilește recomandări orizontale și specifice fiecărei țări pentru a ghida reformele și investițiile în următoarea perioadă de programare.

³⁹ Documentul de lucru al serviciilor Comisiei SWD(2026) 770 final.

pentru copii ⁽⁴⁰⁾ pentru a întrerupe ciclul sărăciei în rândul copiilor. Prin politici solide în materie de egalitate și nediscriminare, UE promovează echitatea socială și angajamentul de a nu lăsa pe nimeni în urmă, în conformitate cu strategiile privind o uniune a egalității ⁽⁴¹⁾.

Creșterea accesibilității locuințelor

Pentru a aborda criza actuală a locuințelor la prețuri accesibile, sunt esențiale reforme ambițioase la nivelurile adecvate de guvernare pentru mărirea ofertei de locuințe, simplificarea procedurilor administrative și abordarea constrângerilor de capacitate în sectorul construcțiilor rezidențiale. S-au făcut progrese în aplicarea recomandărilor specifice fiecărei țări din 2025 privind locuințele, dar acestea rămân limitate. Printre evoluțiile pozitive se numără intensificarea construcției de locuințe în mai multe state membre și abordarea constrângerilor în materie de capacitate. Unele state membre au extins în special oferta de locuințe sociale și la prețuri accesibile, prin inițiative precum pachetul cuprinzător privind locuințele adoptat de Danemarca și planurile Irlandei de a mări oferta de locuințe sociale. Cu toate acestea, persistă provocări semnificative în toate statele membre, printre care: necesitatea de a simplifica și de a accelera procedurile de planificare și de autorizare, deficitul grav de locuințe, în special în zonele urbane și în regiunile turistice, creșterea numărului de persoane fără adăpost și scăderea numărului de locuințe la prețuri accesibile, constrângerile asupra mobilității forței de muncă și educaționale și creșterea inegalităților.

Recunoscând amploarea provocării și încercând să sporească accesul la locuințe la prețuri accesibile, durabile și de calitate, inclusiv la locuințe sociale, Comisia propune câteva recomandări suplimentare specifice fiecărei țări. Reducerea constrângerilor legate de oferta de locuințe necesită reforme în multe state membre pentru a simplifica normele și procedurile, inclusiv pentru a facilita și a accelera procesul de autorizare, de exemplu în Țările de Jos și Germania. Sunt necesare și acțiuni pentru a mări gradul de utilizare a terenurilor publice, pentru a stimula construirea și renovarea de locuințe accesibile ca preț, eficiente din punct de vedere energetic și durabile și pentru a consolida coordonarea între diferitele niveluri de guvernare, de exemplu în Polonia. Pentru ca locuințele să fie mai abordabile, se impune, de asemenea, o eficientizare a cadrelor fiscale, de exemplu în Suedia, precum și o reafectare a stocurilor subutilizate, de exemplu în Portugalia. Nevoile în materie de locuințe sociale ar trebui acoperite prin investiții adecvate, de exemplu în Spania și Lituania. Fără acțiuni decisive, deficitul de locuințe și inegalitățile în acest domeniu vor submina și mai mult competitivitatea economică și coeziunea socială, în special în regiunile și orașele cel mai grav afectate.

O acțiune coordonată la nivelul UE, cu respectarea deplină a principiului subsidiarității, poate sprijini soluționarea crizei locuințelor. Planul european privind locuințele la prețuri

⁴⁰ Documentul de lucru al serviciilor Comisiei SWD(2026) 772 final.

⁴¹ A se vedea [strategiile privind o uniune a egalității](#) elaborate de Comisia Europeană: strategiile privind egalitatea de gen (2020-2025 și 2026-2030), strategiile privind egalitatea pentru persoanele LGBTIQ+ (2020-2025 și 2026-2030), Planul de acțiune al UE de combatere a rasismului pentru perioada 2020-2025, Strategia UE de combatere a rasismului pentru perioada 2026-2030, Cadrul strategic al UE privind romii pentru perioada 2020-2030 și Strategia privind drepturile persoanelor cu handicap 2021-2030.

accesibile ⁽⁴²⁾, adoptat în decembrie 2025, și inițiativele conexe precum Strategia europeană pentru construcția de locuințe ⁽⁴³⁾, Noul Bauhaus european ⁽⁴⁴⁾, revizuirea normelor privind ajutoarele de stat pentru locuințe și propunerea de recomandare a Consiliului privind combaterea excluziunii în materie de locuințe ⁽⁴⁵⁾, oferă un cadru pentru acțiuni comune. Inițiative și măsuri suplimentare, inclusiv viitorul act legislativ privind locuințele la prețuri accesibile, un pachet de simplificare în materie de locuințe anunțat pentru 2027 și o platformă paneuropeană de investiții care implică instituții financiare importante, vizează intensificarea investițiilor și abordarea provocărilor de pe piață, cum ar fi neconcordanța dintre cererea și oferta de locuințe. Statele membre sunt încurajate să pună în aplicare reforme ambițioase și cuprinzătoare pentru a îmbunătăți accesibilitatea financiară a locuințelor, reforme menite să faciliteze construcțiile și renovările și să utilizeze pe deplin oportunitățile disponibile în materie de schimb de date, învățare reciprocă și asistență tehnică, inclusiv în cadrul Alianței europene pentru locuințe. În actualul cadru financiar multianual se mobilizează cel puțin 43 de miliarde EUR pentru a sprijini eforturile de asigurare a mai multor locuințe durabile și la prețuri accesibile. La revizuirea la jumătatea perioadei a acestui cadru, alte 3,3 miliarde EUR au fost reprogramate din resursele politicii de coeziune în vederea atingerii acestui obiectiv. Suma este completată și de sprijinul din partea Fondului social pentru climă, în special pentru gospodăriile vulnerabile și întreprinderile mici. În cadrul Strategiei pentru construcția de locuințe ⁽⁴⁶⁾, UE, statele membre și industria sunt încurajate să colaboreze în continuare pentru a identifica și a aplica principalele măsuri de investiții și de reformă necesare pentru extinderea industriei construcțiilor de locuințe în afara amplasamentului peste tot în UE.

Coeziune economică, socială și teritorială

Aplicarea recomandărilor specifice fiecărei țări din 2025 privind coeziunea arată progrese parțiale în ceea ce privește reducerea disparităților teritoriale și consolidarea guvernancei administrației regionale și locale. Reformele guvernancei subnaționale au avansat în unele state membre, îmbunătățind furnizarea de servicii, în timp ce serviciile publice locale au fost consolidate, inclusiv prin continuarea digitalizării. Cu toate acestea, provocările persistente precum accesul încă inegal la infrastructuri și servicii adâncesc și mai mult disparitățile economice și sociale dintre regiuni și dintre zonele urbane și cele rurale. Capacitatea administrativă insuficientă, coordonarea insuficientă între diferitele niveluri administrative și adoptarea lentă a digitalizării în administrațiile locale limitează și mai mult furnizarea eficientă a serviciilor publice, ceea ce subminează coeziunea economică, socială și teritorială.

Recomandările din 2026 specifice fiecărei țări se axează pe competitivitatea regională, pe consolidarea guvernancei subnaționale și pe asigurarea accesului la servicii esențiale. Guvernanța subnațională din anumite state membre ar beneficia de pe urma unei mai bune coordonări între diferitele niveluri de guvernare și a creșterii nivelului de digitalizare a

⁴² [Planul european privind locuințele la prețuri accesibile](#), COM(2025) 1025 final.

⁴³ [Strategia europeană pentru construcția de locuințe](#), COM(2025) 991 final.

⁴⁴ [Noul Bauhaus european](#), COM(2025) 1026 final.

⁴⁵ [Propunere de recomandare a Consiliului privind combaterea excluziunii în materie de locuințe](#), COM(2026) 540 final.

⁴⁶ [Strategia europeană pentru construcția de locuințe](#), COM(2025) 991 final.

administrației publice la nivel local. De exemplu, o coordonare mai strânsă între administrațiile centrale și cele locale ar fi justificată în domenii precum reziliența la schimbările climatice și locuințele, pentru a asigura implementarea eficace a măsurilor de politică, de exemplu în Polonia, Spania și Cehia. Reducerea decalajului dintre mediul urban și cel rural necesită, de asemenea, un acces mai bun la serviciile publice, de exemplu în Irlanda și Lituania, precum și o mai bună conectivitate a regiunilor îndepărtate (de exemplu în Bulgaria). În cele din urmă, în domeniul inovării, este deosebit de important să se țină seama de particularitățile regionale (Croatia, Țările de Jos, Polonia, România).

UE ia măsuri pentru a soluționa principalele provocări specifice anumitor teritorii și pentru a asigura dreptul de a rămâne în zona de origine. Agenda UE pentru orașe ⁽⁴⁷⁾ consolidează guvernanta pe mai multe niveluri prin dialoguri mai regulate cu autoritățile locale, pentru a integra mai bine nevoile acestora în procesul de elaborare a politicilor UE. În același timp, Viziunea pentru agricultură și sectorul alimentar ⁽⁴⁸⁾ se axează pe îmbunătățirea nivelului de trai în zonele rurale. Estoniei, Letoniei, Lituaniei, Poloniei și Finlandei li se recomandă să soluționeze provocările socioeconomice, de securitate și de pregătire civilă unice cu care se confruntă regiunile de la frontiera externă estică a UE, în conformitate cu Strategia Comisiei pentru regiunile frontaliere estice ⁽⁴⁹⁾, adoptată recent. Provocările și presiunile specifice care afectează traiul și structura socioeconomică în regiunile ultraperiferice, insulare și costiere vor fi abordate în continuare prin strategii dedicate și vor beneficia de sprijin în cadrul Pactului european privind oceanul planetar ⁽⁵⁰⁾. Viitoarea strategie a UE pentru turismul durabil se va axa pe combaterea turismului dezechilibrat, pe promovarea practicilor sustenabile și pe consolidarea competitivității globale a sectorului, încurajând acțiunile la nivel național și subnațional. În cele din urmă, Comisia va prezenta și o strategie menită să garanteze că toți europenii au dreptul de a rămâne în regiunea lor de origine, concentrându-se asupra principalelor provocări care stau la baza declinului demografic tot mai accentuat al unor regiuni europene.

Caseta 3: Analiza privind convergența socială ascendentă în conformitate cu cadrul de convergență socială

Comisia a evaluat, în conformitate cu cadrul de convergență socială (CCS), care implică efectuarea unei analize specifice fiecărei țări, în două etape, a riscurilor și a provocărilor legate de convergența socială ascendentă ⁽⁵¹⁾, existența unor provocări legate de convergența socială ascendentă în nouă state membre. În analiza din prima etapă, prezentată în Raportul comun pe 2026 privind ocuparea forței de muncă ⁽⁵²⁾, s-au analizat, pentru fiecare stat membru,

⁴⁷ [O Agendă a UE pentru orașe](#), COM(2025) 739 final.

⁴⁸ [Viziunea pentru agricultură și sectorul alimentar](#), COM(2025) 75 final.

⁴⁹ [Comunicare privind regiunile estice ale UE care se învecinează cu Rusia, Belarus și Ucraina – Regiuni puternice pentru o Europă sigură](#), COM(2026) 82 final.

⁵⁰ [Pactul european privind oceanul planetar – Oceane și pescuit – Comisia Europeană](#).

⁵¹ A se vedea articolul 3 și considerentul de bază din Regulamentul (UE) 2024/1263.

⁵² [Raportul comun pe 2026 privind ocuparea forței de muncă, adoptat de Consiliul EPSCO la 9 martie 2026](#).

piața forței de muncă, competențele și politicile sociale. S-a constatat că, în total, nouă state membre se confruntă cu riscuri potențiale la adresa convergenței sociale ascendente. Analiza din a doua etapă pentru aceste nouă țări a fost publicată la 21 aprilie 2026 ⁽⁵³⁾. În cadrul acestei analize s-au examinat mai în detaliu dovezile cantitative și calitative disponibile și principalii factori care stau la baza provocărilor, ținând seama de evoluțiile politicilor. O provocare majoră în toate statele membre este reducerea sărăciei și a excluziunii sociale, în special sporirea eficacității transferurilor sociale în reducerea sărăciei. Multe state membre înregistrează ponderi ridicate ale tinerilor care nu sunt încadrați profesional și nu urmează niciun program educațional sau de formare, niveluri scăzute de învățare în rândul adulților și de competențe digitale de bază, precum și rate ridicate de părăsire timpurie a școlii. Sunt necesare eforturi suplimentare pentru o mai bună integrare a grupurilor subreprezentate atât în educație și formare, cât și pe piața forței de muncă. Per ansamblu, analiza din a doua etapă a identificat provocări legate de convergența socială ascendentă în cazul a șase state membre.

Analiza convergenței sociale ascendente a evidențiat provocări transversale în toate cele trei domenii de politică. Deși piețele forței de muncă rămân, în general, puternice, analiza subliniază necesitatea de a promova crearea de locuri de muncă de calitate și tranzițiile, inclusiv prin integrarea mai eficace a persoanelor inactive pe piața forței de muncă. Analiza indică, de asemenea, că sunt necesare măsuri suplimentare de stimulare a educației de calitate și a dobândirii de competențe pentru a reduce lacunele și neconcordanțele în materie de competențe. În același timp, inegalitatea veniturilor și riscurile de sărăcie necesită o atenție politică deosebită, inclusiv în contextul provocărilor demografice și bugetare, în condițiile menținerii unor sisteme adecvate și sustenabile de protecție socială și de incluziune.

Constatările analizei convergenței sociale se reflectă în rapoartele de țară și sunt luate în calcul în contextul semestrului european 2026. Această analiză a contribuit la evaluările supravegherii multilaterale din cadrul comitetelor relevante ale Consiliului.

Caseta 4: Încheierea MRR, un punct de cotitură pentru finanțarea UE, alimentat de reforme

MRR, elementul central al răspunsului NextGenerationEU la pandemia de COVID-19, a mobilizat un volum substanțial de fonduri UE legate de reforme și investiții complementare care răspund atât provocărilor specifice fiecărei țări, cât și priorităților comune ale UE. Cu plăți legate de îndeplinirea jaloanelor și a țințelor care urmăresc progresele respectivelor reforme și investiții, modul în care a fost conceput MRR a remodelat atât eficacitatea și sinergiile instrumentelor de finanțare ale UE, cât și coordonarea politicilor, inclusiv și în special în cadrul semestrului european.

În întreaga Uniune, mecanismul a sprijinit agende de reformă ambițioase, abordând adesea provocări structurale de lungă durată într-o gamă largă de domenii. Printre aceste reforme se numără:

- **reforme ale pieței forței de muncă și ale competențelor**, precum modernizarea cadrelor de protecție a ocupării forței de muncă, consolidarea politicilor active în domeniul pieței forței de muncă și îmbunătățirea sistemelor de educație și formare pentru

⁵³ [SWD\(2026\)122 – Analiza de țară din a doua etapă privind convergența socială, în conformitate cu cadrul de convergență socială \(SCF\), 2026.](#)

a promova calitatea și incluziunea și pentru a se asigura că persoanele dispun de competențele necesare pentru piața forței de muncă (de exemplu, în Italia, Grecia, Luxemburg și România);

- **reforme ale pensiilor și ale protecției sociale**, pentru a spori sustenabilitatea și adecvarea (de exemplu, în Belgia, Grecia, România, Slovenia și Croația);
- **reforme de consolidare a sistemelor de sănătate și de îngrijire pe termen lung**, pentru a îmbunătăți asistența medicală primară și prevenția și pentru a răspunde nevoilor unei populații în curs de îmbătrânire (de exemplu, în Slovacia, Lituania, Austria și Estonia);
- **reforme ale administrației publice și ale justiției**, inclusiv digitalizarea serviciilor publice și măsuri de îmbunătățire a eficienței sistemului judiciar (de exemplu, în Italia, Croația, Slovacia, Grecia, Spania, Bulgaria și România);
- **reforme ale mediului de afaceri**, cum ar fi reducerea sarcinilor administrative, îmbunătățirea cadrelor de insolvență și facilitarea accesului la finanțare (de exemplu, în Portugalia, Cipru și Letonia);
- **reforme în domeniul cercetării și inovării**, cum ar fi consolidarea peisajului public de cercetare, revizuirea stimulentei fiscale pentru cercetare și dezvoltare acordate întreprinderilor și reformarea guvernantei în domeniul cercetării și inovării (de exemplu, în Spania, Croația, Slovacia și Lituania);
- **reforme fiscale și bugetare structurale**, lărgirea sau transferarea bazelor de impozitare, combaterea evaziunii fiscale și consolidarea gestionării finanțelor publice (de exemplu, în Italia, Spania și Bulgaria);
- **reforme legate de piața energiei și de atenuarea schimbărilor climatice și reforme care respectă mediul**, inclusiv prin REPowerEU, pentru sprijinirea utilizării surselor regenerabile de energie, prin îmbunătățirea eficienței energetice și prin reducerea dependenței de combustibilii fosili (de exemplu, în Germania, Cehia, Polonia, Letonia, Finlanda și Luxemburg); precum și
- **reforme în domeniul locuințelor**, pentru consolidarea accesibilității financiare prin facilitarea procedurilor de autorizare pentru construcții, crearea de condiții pentru renovările energetice și crearea de scheme de sprijin pentru locuințele sociale (de exemplu, în Polonia, Slovenia, Irlanda și Spania).

APENDICELE 1 – PREZENTARE GENERALĂ A DOMENIILOR TEMATICE VIZATE DE RECOMANDĂRILE SPECIFICE FIECĂREI ȚĂRI

Domeniu de politică	Domeniu prioritar	BE	BG	CZ	DK	DE	EE	IE	EL	ES	FR	HR	IT	CY	LV	LT	LU	HU	MT	NL	AT	PL	PT	RO	SI	SK	FI	SE		
Competitivitate și mediul de afaceri	Știința și ecosistemele de inovare																													
	Inovarea, start-upurile și întreprinderile în faza de extindere																													
	Digitalizarea întreprinderilor																													
	Calitatea legiferării și reducerea sarcinii administrative																													
	Administrația publică națională																													
	Digitalizarea administrației publice și a serviciilor publice																													
	Mediul de afaceri (inclusiv politicile privind IMM-urile și întârzierile în efectuarea plăților)																													
	Barierile de pe piața muncii și competitivitatea																													
	Întreprinderile de stat																													
	Concesiunile și achizițiile publice																													
	Sistemul de justiție																													
	Corupția și combaterea spălării banilor																													
Finanțare	Accesul la finanțare și finanțarea creșterii economice																													
	Serviciile financiare și stabilitatea financiară																													
	Datoria sectorului privat și cadrul de insolvență																													
Competențe, locuri de muncă de calitate și echitate socială	Competențele pentru piața muncii, educația și formarea profesională și învățarea în rândul adulților																													
	Competențele de bază, educația în general și educația și îngrijirea timpurie a copiilor																													
	Politicile active în domeniul pieței forței de muncă, funcționarea pieței forței de muncă, salariile și stabilirea salariilor																													
	Nediscriminarea și egalitatea de șanse																													
	Sistemele de pensii, îmbătrânirea activă și reînnoirea generațiilor																													
	Sărăcia, incluziunea socială și protecția socială																													
	Asistența medicală																													
Îngrijirea pe termen lung																														
Locuințe																														
Energie, transporturi și mediu	Energie din surse regenerabile și stocare																													
	Funcționarea pieței și infrastructura (transfrontalieră)																													
	Decarbonizarea încălzirii																													
	Decarbonizarea industriei																													
	Eficiența energetică																													
	Agricultura durabilă, poluarea și biodiversitatea																													
	Gestionarea apei și a resurselor																													
Transporturi																														
Securitate	Cheltuieli pentru apărare																													
	Adaptarea la schimbările climatice și pregătirea pentru acestea																													
	Securitate energetică																													
Coeziune economică, socială și teritorială	Conectivitatea digitală, infrastructura și funcționarea pieței																													
	Competitivitatea regiunilor și competitivitatea comunităților rurale și costiere																													
	Disponibilitatea serviciilor publice locale																													
Aspecte macrobugetare	Guvernanța și administrația la nivel subnațional																													
	Cadrul bugetar și guvernanța fiscală																													
	Politica fiscală																													
	Administrarea fiscală, evaziunea fiscală și evitarea sarcinilor fiscale																													

APENDICELE 2 – PROGRESSELE ÎNREGISTRATE ÎN APLICAREA RECOMANDĂRILOR SPECIFICE FIECĂREI ȚĂRI

Semestrul european 2026 face bilanțul măsurilor de politică întreprinse de statele membre pentru a aborda provocările structurale identificate în recomandările specifice fiecărei țări adoptate în 2025. Evaluarea din 2026 a aplicării recomandărilor specifice fiecărei țări ia în considerare măsurile de politică luate de statele membre până în prezent ⁽⁵⁴⁾. Aceasta ține seama în special de măsurile luate ca parte a punerii în aplicare a MRR, de angajamentele asumate în planurile de redresare și reziliență, precum și de planurile bugetar-structurale pe termen mediu, în funcție de gradul lor de punere în aplicare. Evaluarea reflectă mai degrabă stadiul curent al punerii în aplicare, decât nivelul progreselor care ar putea fi atins în ipoteza unei puneri în aplicare integrale a planurilor ⁽⁵⁵⁾. Evaluarea din cadrul recomandărilor specifice fiecărei țări din 2026 acoperă evaluarea aplicării recomandărilor specifice fiecărei țări din 2025 (evaluare anuală)⁽⁵⁶⁾.

Figura 1: Nivelul actual de punere în aplicare a recomandărilor specifice fiecărei țări din 2025

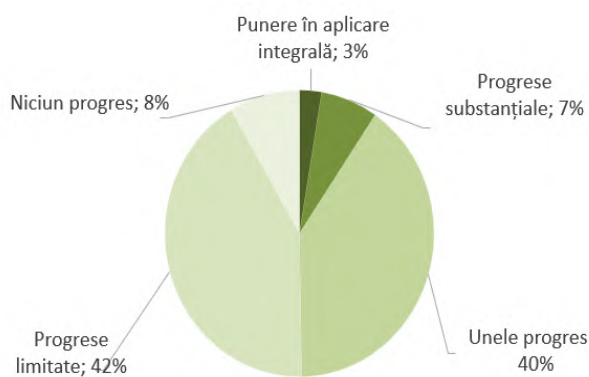
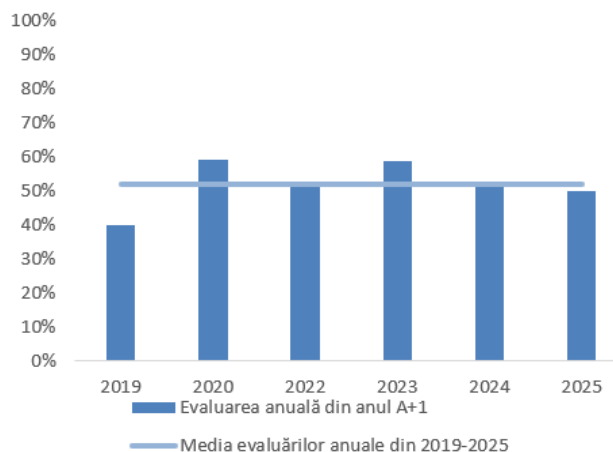


Figura 2: Punerea în aplicare a recomandărilor specifice fiecărei țări din perioada 2019-2025: evaluarea anuală din fiecare an consecutiv



Notă: Evaluarea anuală din figura 1 prezintă progresele înregistrate în primul an de la adoptarea recomandărilor specifice fiecărei țări. Precizăm că recomandările specifice fiecărei țări din 2021 se referă doar la politica fiscal-bugetară.

⁵⁴ Inclusiv măsurile de politică raportate în cursul misiunilor semestrului european în baza de date a recomandărilor specifice fiecărei țări, precum și în raportarea privind MRR (raportarea bianuală cu privire la progresele înregistrate în ceea ce privește realizarea jaloanelor și a țintelor, care rezultă din evaluarea cererii de plată).

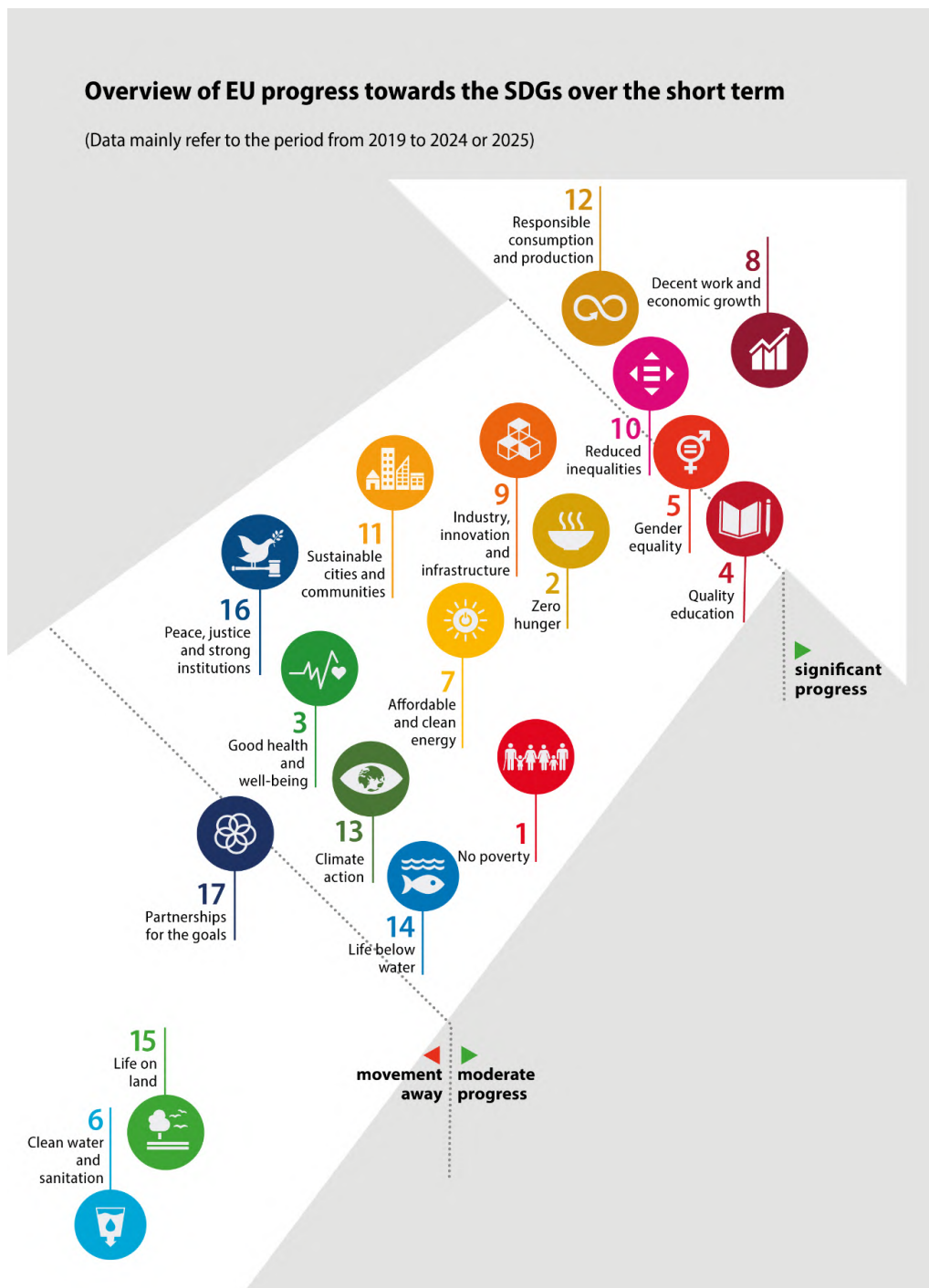
⁵⁵ Măsurile prevăzute în anexele la deciziile de punere în aplicare adoptate ale Consiliului privind aprobarea evaluării planurilor de redresare și reziliență și privind aprobarea planurilor bugetar-structurale naționale pe termen mediu și în anexele la deciziile care nu au fost încă adoptate sau puse în aplicare, dar sunt considerate credibile, în concordanță cu metodologia de evaluare a punerii în aplicare a recomandărilor specifice fiecărei țări, intră în categoria „progrese limitate”.

⁵⁶ Recomandările specifice fiecărei țări adoptate în 2025 au furnizat, pentru fiecare stat membru, un set consolidat de recomandări cu privire la care sunt necesare acțiuni de politică suplimentare, pe baza unei evaluări a recomandărilor specifice fiecărei țări pentru perioada 2019-2024 care nu au fost încă abordate, ținând seama de acoperirea acestora în planurile de redresare și reziliență și de relevanța lor continuă.

În general, s-au înregistrat progrese satisfăcătoare în ceea ce privește punerea în aplicare a recomandărilor specifice fiecărei țări adoptate în 2025. Statele membre au înregistrat cel puțin „unele progrese” în ceea ce privește 50 % din recomandările care le-au fost adresate în iulie 2025 (figura 1). Acest procent indică un nivel în mare parte stabil comparativ cu progresele anuale înregistrate în iunie 2025 în ceea ce privește aplicarea recomandărilor specifice fiecărei țări adoptate în octombrie 2024. Având în vedere domeniile de politică în care un număr semnificativ de state membre au primit o recomandare în 2025, s-au înregistrat progrese în special în ceea ce privește datoria sectorului privat și cadrul de insolvență, cadrul bugetar și guvernanta bugetară, urmate de conectivitatea digitală, infrastructuri și funcționarea pieței și stabilirea salariilor. În schimb, s-au înregistrat mai puține progrese în aplicarea recomandărilor privind serviciile financiare și stabilitatea financiară, calitatea legiferării și întreprinderile de stat.

Rezultatele evaluării aplicării recomandărilor specifice fiecărei țări pentru 2025 și rezultatele evaluării efectuate pentru anii precedenți sunt disponibile pe site-ul web al Comisiei.

APENDICELE 3 – PROGRESELE ÎNREGISTRATE LA NIVELUL UE ÎN DIRECȚIA ATINGERII OBIECTIVELOR DE DEZVOLTARE DURABILĂ



Notă: Figura de mai sus indică ritmul în care UE a progresat în direcția atingerii fiecăruia dintre cele 17 obiective pe parcursul ultimilor 5 sau 6 ani pentru care există [date disponibile](#), cu evitarea anului 2020 ca an de referință din cauza valorilor aberante legate de pandemia de COVID. Metoda de evaluare a indicatorilor și de agregare a acestora la nivel de obiectiv, precum și analize mai detaliate sunt disponibile pe site-ul web al Eurostat: [Overview – Sustainable development indicators \(Prezentare generală – Indicatori de dezvoltare durabilă\) – Eurostat \(europa.eu\)](#)

Cum a progresat UE în direcția atingerii obiectivelor de dezvoltare durabilă?

Ilustrația sub formă de săgeată sintetizează vizual progresele înregistrate de UE în direcția fiecăruia dintre cele 17 obiective. Pe termen scurt, UE a înregistrat progrese semnificative în direcția îndeplinirii a cinci ODD: „Condiții de muncă decent și creștere economică” (ODD 8), „Consum și producție responsabile” (ODD 12), „Reducerea inegalităților” (ODD 10), „Egalitate de gen” (ODD 5) și „Educație de calitate” (ODD 4). UE a înregistrat progrese și în direcția atingerii a alte nouă ODD, dar într-un ritm moderat. Dintre acestea, UE a obținut cele mai bune rezultate pentru obiectivele „Industrie, inovare și infrastructură” (ODD 9) și „Fără foamete” (ODD 2). În schimb, nu s-au observat progrese pentru obiectivul „Parteneriate pentru obiective” (ODD 17). În plus, UE s-a îndepărtat de obiectivele de dezvoltare durabilă „Viața terestră” (ODD 15) și „Apă curată și salubritate” (ODD 6), din cauza declinului biodiversității, a deficitului de apă și a deteriorării calității apei. Pe scurt, UE a înregistrat progrese pentru majoritatea ODD, în ritmuri diferite și în pofida provocărilor rămase, dar performanțele sale au stagnat pentru ODD 17 și au scăzut pentru ODD 6 și ODD 15.

APENDICELE 4 – PDM – CONSTATĂRILE BILANȚURILOR APROFUNDATE ALE DEZECHILIBRELOR MACROECONOMICE DIN STATELE MEMBRE

S-au identificat dezechilibre macroeconomice sau dezechilibre macroeconomice excesive în patru dintre cele șapte state membre pentru care s-a efectuat un bilanț aprofundat. Analiza aprofundată a examinat gravitatea vulnerabilităților, evoluția și perspectivele recente ale acestora, precum și răspunsurile politice aferente, acestea fiind cele trei criterii pentru clasificarea dezechilibrelor macroeconomice.

În paragrafele de mai jos se menționează cele mai relevante vulnerabilități din acest moment, punându-se accentul mai întâi pe evoluțiile transnaționale și apoi pe evoluțiile din cele șapte state membre care fac obiectul unui bilanț aprofundat în acest an.

Inflația a continuat să scadă în cea mai mare parte a zonei euro și în UE, dar în mai multe state membre persistă diferențe semnificative în ceea ce privește inflația, iar creșterea prețurilor la energie contribuie în prezent la creșterea accentuată a inflației. Deși inflația a continuat să încetinească în 2025 și la începutul anului 2026, anumite țări, atât din interiorul, cât și din afara zonei euro, au continuat să înregistreze o inflație semnificativ peste medie. Cu toate acestea, chiar și după ce s-a luat în calcul faptul că o parte dintre aceste diferențe reflectă creșteri ale impozitării indirecte, diferențele de inflație s-au accentuat, inclusiv acolo unde activitatea economică a fost modestă. Privind în perspectivă, procesul de dezinflație pare să fie din ce în ce mai expus riscurilor și nu se poate exclude o adâncire a diferențelor de inflație. Totodată, ritmul de creștere a costurilor unitare ale muncii s-a temperat în ultimul an, în unele cazuri semnificativ, ca urmare a încetării ritmului de creștere a salariilor și pe fondul unor creșteri limitate ale productivității. Cu toate acestea, el rămâne ridicat în raport cu ritmurile din mai multe țări. Diferențele persistente de costuri și de prețuri pot submina competitivitatea, în special în țările care s-au confruntat deja cu pierderi mai mari în materie de competitivitate a costurilor și a prețurilor și care înregistrează poziții externe mai fragile. În plus, diferențele de inflație adânc înrădăcinate riscă să slăbească eficacitatea politicii monetare comune.

Pozițiile contului curent s-au îmbunătățit în 2025, dar persistă preocupări cu privire la deficitele mari, iar ultimele creșteri ale prețului energiei pot înrăutăți situația conturilor curente. Creșterea relativ mai puternică a exporturilor, împreună cu scăderea prețurilor la energie, au contribuit la reducerea deficitelor mari de cont curent în 2025. Cu toate acestea, unele țări au în continuare deficite de cont curent semnificativ mai mari decât ar justifica fundamentele economiilor lor. În unele state membre care fac obiectul unui bilanț aprofundat, deficitele publice mari reprezintă o mare parte din nevoile de finanțare externă ale economiei, în timp ce, în altele, principala cauză este creșterea cererii interne. Între timp, excedentele semnificative de cont curent au scăzut într-o oarecare măsură, chiar dacă au rămas ridicate, datorită creșterii mai rapide a cererii interne în comparație cu restul zonei euro. Privind în perspectivă, creșterea prețurilor la energie ar putea împiedica sau chiar inversa îmbunătățirile înregistrate de conturile externe. Se preconizează și o încetinire semnificativă a creșterii schimburilor comerciale în comparație cu 2025, ceea ce va

limita câștigurile suplimentare din balanțele comerciale și le va face mai dependente de modificările cererii interne.

Pozițiile investiționale internaționale nete mai negative s-au îmbunătățit adesea în continuare în 2025, dar cu mai puțin decât înainte. În schimb, este posibil ca aceste progrese să se inverseze în curând, pe măsură ce se acumulează deficitele de cont curent. În pofida deficitelor semnificative de cont curent, majoritatea acestor poziții s-au îmbunătățit în continuare în 2025 ca urmare a creșterii PIB-ului nominal – chiar dacă aceste efecte de numitor au fost oarecum mai slabe decât în anii anteriori – și a accelerării transferurilor de capital. Totuși, dacă aceste deficite de cont curent foarte mari persistă, pozițiile investiționale internaționale nete negative s-ar putea înrăutăți. Pozițiile pozitive mari au scăzut în 2025, reflectând în mare măsură efectele negative ale evaluării, dar se preconizează că vor crește dacă vor persista excedente mari.

Prețurile locuințelor au crescut în ritm și mai accelerat în 2025, după o ușoară redresare în 2024. Cererea a fost stimulată de creșterea veniturilor reale ale gospodăriilor și de condițiile de finanțare mai favorabile, în timp ce oferta a rămas limitată sau chiar a scăzut în unele zone. Riscurile de supraevaluare au crescut în diferite țări. Piețele disfuncționale ale închirierilor nu s-au schimbat prea mult, iar anumite politici, inclusiv politicile fiscale care stimulează cumpărarea de locuințe finanțată prin îndatorare, continuă să alimenteze cererea în unele țări. Se preconizează că prețurile locuințelor vor continua să crească, pe măsură ce deficitul de locuințe crește pe fondul unor progrese lente în abordarea blocajelor legate de aprovizionare.

Împrumuturile contractate de gospodării și de societățile nefinanciare au crescut odată cu scăderea ratelor dobânzilor, în timp ce ratele ridicate ale datoriei au scăzut mai puțin decât în anii precedenți. Efectele de numitor au devenit mai puțin semnificative din cauza creșterii mai reduse a PIB-ului nominal, ceea ce a condus la scăderi mai limitate ale ponderilor datoriei decât în anii anteriori. În statele membre cu ponderi ridicate ale datoriei private, încetinirea reducerii datoriei a fost adesea mai pronunțată în cazul gospodăriilor. Înăsprirea recentă a condițiilor de finanțare ar putea să afecteze împrumuturile și să mărească costurile cu serviciul datoriei, în special acolo unde împrumuturile cu dobândă variabilă sunt larg răspândite.

Ponderile datoriei publice au evoluat în mod diferit, uneori în scădere, dar adesea în creștere, în funcție de soldurile bugetare, în timp ce ratele dobânzii cresc în prezent peste tot. Ratele ridicate ale datoriei publice au scăzut în una dintre țările care fac obiectul unui bilanț aprofundat, dar au crescut în celelalte. În același timp, creșterea mai scăzută a slăbit dinamica datoriei. Privind în perspectivă, se preconizează că deficitele mari, deși în scădere, vor continua să contribuie la creșterea ratelor datoriei în mai multe cazuri. În 2025, condițiile de împrumut s-au îmbunătățit pentru datoriile publice din zona euro, dar ratele dobânzilor pe termen lung au rămas în mare parte neschimbate pentru statele membre din afara zonei euro, unde în plus împrumuturile în valută sunt semnificative. Cu toate acestea, începând cu luna martie a acestui an, randamentele obligațiunilor de stat au crescut pentru mai multe scadențe.

Sectorul bancar a rămas sănătos. Ratele de adecvare a capitalului au continuat să crească ușor în 2025. Profitabilitatea băncilor a rămas ridicată, în pofida scăderii contribuției veniturilor nete din dobânzi. Creditele neperformante au fost, în linii mari, stabile și aproape de nivelurile minime istorice la nivel agregat, cu reduceri suplimentare limitate în state membre în care acestea erau anterior ridicate și cu unele creșteri marginale în alte cazuri. În același timp, creditele neperformante deținute de administratori de credite din afara sectorului bancar rămân mari în anumite state membre, iar restructurarea lor rămâne lentă. Bunurile imobile comerciale rămân o sursă de vulnerabilitate în anumite cazuri, dar problemele de finanțare s-au atenuat. Băncile continuă să dețină expuneri mari la datoria suverană internă în unele state membre. În anumite cazuri, expunerea a crescut chiar.

Tabelul 1: CLASIFICAREA STATELOR MEMBRE ÎN CADRUL PROCEDURII PRIVIND DEZECHILIBRELE MACROECONOMICE (PDM)

	Rezultatele pentru 2025	Rezultatele pentru 2026
Fără dezechilibre macroeconomice	CY, DE, EE	EL, NL, SE
Dezechilibre macroeconomice	EL, HU, IT, NL, SE, SK	HU, IT, SK
Dezechilibre macroeconomice excesive	RO	RO
<i>p.m.: fără bilanțuri aprofundate</i>	<i>AT, BE, BG, CZ, DK, ES, FI, FR, HR, IE, LT, LU, LV, MT, PL, PT, SI</i>	<i>AT, BE, BG, CY, CZ, DE, DK, EE, ES, FI, FR, HR, IE, LT, LU, LV, MT, PL, PT, SI</i>

Notă: Statele membre a căror clasificare a fost modificată între 2025 și 2026 sunt marcate cu caractere aldine în ambele coloane.

Statele membre care nu se mai confruntă cu dezechilibre

Grecia nu se mai confruntă cu dezechilibre. Vulnerabilitățile legate de datoria publică și de datoria externă au scăzut în ultimii ani, această scădere fiind susținută de o creștere constantă a PIB-ului, iar excedentele bugetare contribuind și mai mult la scăderea datoriei publice; creditele neperformante ale băncilor au scăzut, iar bilanțurile s-au îmbunătățit; deficitul de cont curent rămâne considerabil, dar finanțarea sa favorabilă atenuează riscurile externe la adresa sustenabilității; Grecia a pus în aplicare reforme relevante pentru a-și reduce vulnerabilitățile de lungă durată. Deși a rămas ridicată, ponderea datoriei publice în PIB a continuat să scadă datorită politicii bugetare prudente și creșterii PIB-ului. Această evoluție a sprijinit în același timp o îmbunătățire a poziției investiționale internaționale nete negative. Se preconizează că atât datoria

publică, cât și ponderea datoriei externe vor continua să scadă. Deficitul de cont curent a rămas ridicat și nu se preconizează că se va îmbunătăți în acest an, dar este de așteptat ca finanțarea din partea UE și finanțarea privată care nu generează datorii să acopere o mare parte din acesta. Piața forței de muncă s-a îmbunătățit, iar rata șomajului a continuat să scadă. În ultimii ani, băncile și-au redresat bilanțurile. Restructurarea creditelor neperformante deținute de administratori de credite din afara sectorului bancar rămâne totuși lentă. Progresele generale în materie de politici au fost puternice și au abordat principalele vulnerabilități, guvernul luând o gamă largă de măsuri pentru a îmbunătăți mediul de afaceri, piața forței de muncă și administrația fiscală. Privind în perspectivă, menținerea unor politici bugetare solide ar contribui la reducerea în continuare a datoriei publice și, deși persistă anumite provocări structurale legate de productivitatea muncii, semestrul european va oferi cadrul pentru monitorizarea progreselor înregistrate în realizarea reformelor structurale.

***Țările de Jos** nu se mai confruntă cu dezechilibre. De-a lungul anilor, au existat vulnerabilități legate de nivelurile ridicate ale datoriei gospodăriilor, de piața locuințelor și de excedentul mare de cont curent, dar acestea s-au diminuat recent.* Excedentul mare de cont curent a scăzut într-o oarecare măsură în ultima vreme, iar o parte din acesta este structural, deoarece Țările de Jos acționează ca un nod comercial european esențial și găzduiesc multe întreprinderi multinaționale. În paralel, din perspectiva economiilor și a investițiilor, scăderea excedentului reflectă faptul că cererea internă a fost principalul factor care a contribuit la creșterea recentă a PIB-ului real, iar cererea a crescut mai rapid decât în restul zonei euro, deși pornea de la niveluri mai scăzute. Se preconizează că excedentul de cont curent nu va crește anul acesta și nici anul viitor. Prețurile locuințelor cresc în continuare în mod vizibil, în contextul reducerii ofertei de locuințe. Datoria gospodăriilor, exprimată ca procent din PIB, a scăzut din nou în 2025, deși mai lent decât înainte, pe măsură ce împrumuturile au crescut, cu rate mai scăzute ale dobânzii. Datoria gospodăriilor s-ar putea stabiliza în următorii ani, iar riscurile legate de nivelul ridicat al datoriei gospodăriilor sunt parțial atenuate de prevalența creditelor ipotecare cu rată fixă. Au fost luate unele măsuri de politică pentru a spori oferta de locuințe, iar cea mai recentă agendă de investiții publice, inclusiv în locuințe, ar putea contribui la reducerea excedentului de cont curent pe termen mediu. Privind în perspectivă, creșterea efectivă a ofertei de locuințe și abordarea stimulentei fiscale care favorizează achiziționarea de locuințe finanțate prin îndatorare ar putea contribui la scăderea prețurilor locuințelor și la reducerea datoriei gospodăriilor într-un mod durabil, în timp ce stimularea investițiilor interne ar contribui la reducerea în continuare a excedentului de cont curent. Semestrul european va oferi cadrul necesar pentru monitorizarea progreselor înregistrate în realizarea reformelor în domeniul locuințelor.

***Suedia** nu se mai confruntă cu dezechilibre. Vulnerabilitățile legate de piața sa imobiliară și nivelurile ridicate ale datoriei private persistă, dar sunt mult mai puțin pronunțate în ultima perioadă.* Deși economia suedeză este extrem de sensibilă la ratele dobânzii din cauza utilizării pe scară largă a creditelor ipotecare cu rată variabilă, aceasta s-a dovedit rezilientă la ratele mai ridicate ale dobânzii din 2022 și 2023, ceea ce a dus la o scădere a prețului locuințelor. De atunci,

prețurile locuințelor au rămas stabile și par să fie mai puțin supraevaluate decât înainte. Sectorul imobiliar comercial de mari dimensiuni a prezentat semne de îmbunătățire a capacității de refinanțare, pe măsură ce ratele dobânzilor s-au relaxat, iar accesul la piața de capital s-a îmbunătățit. Datoria gospodăriilor exprimată ca procent din PIB, care scăzuse treptat de la pandemie, s-a stabilizat în 2025 și se preconizează că va rămâne constantă. Privind în perspectivă, deficitul de locuințe, împreună cu cerințele mai puțin stricte aplicabile debitorilor, ar putea duce la creșterea prețurilor locuințelor și a datoriei gospodăriilor. Băncile rămân puternice, profitabile și cu un nivel scăzut al creditelor neperformante. Recent s-au luat o serie de măsuri menite să sporească flexibilitatea pieței închirierilor, iar cadrul de reglementare pentru autorizațiile de construcție a fost modificat la sfârșitul anului 2025. Privind în perspectivă, creșterea efectivă a ofertei de locuințe și abordarea stimulentei fiscale care favorizează achiziționarea de locuințe finanțate prin îndatorare, împreună cu utilizarea judicioasă a măsurilor macroprudențiale, ar putea contribui la încetinirea în continuare a creșterii prețurilor locuințelor și la reducerea datoriei gospodăriilor într-un mod durabil. Semestrul european va oferi cadrul necesar pentru monitorizarea progreselor înregistrate în realizarea reformelor în domeniul locuințelor.

Statele membre care se confruntă cu dezechilibre

Italia continuă să se confrunte cu dezechilibre. Persistă vulnerabilități legate de nivelul ridicat al datoriei publice și de creșterea slabă a productivității, care au relevanță la nivel transfrontalier. Punerea în aplicare continuă și eficace a reformelor și a investițiilor de stimulare a creșterii, împreună cu o orientare bugetară prudentă, rămâne esențială pentru reducerea acestor vulnerabilități. Datoria publică ca procent din PIB a scăzut după pandemie, dar a crescut în 2024 și din nou în 2025, din cauza încetirii creșterii PIB-ului nominal, a impactului întârziat al creditelor fiscale pentru renovarea locuințelor din anii anteriori și a deficitelor publice încă importante. Se preconizează că ponderea datoriei publice va continua să crească în 2026 și 2027. Productivitatea a scăzut recent și se preconizează că va stagna, limitând creșterea PIB-ului potențial și deci și reducerea ponderii datoriei publice. Băncile și-au consolidat semnificativ calitatea activelor și profitabilitatea și și-au redus creditele neperformante, dar legătura strânsă dintre bănci și entitățile suverane reprezintă în continuare un motiv de îngrijorare, deoarece ponderea datoriei publice interne deținute de bănci în activele lor este ridicată, în special pentru instituțiile mai puțin semnificative și băncile cooperatiste. Piața forței de muncă a continuat să se îmbunătățească, dar potențialul forței de muncă nu pare să fie exploatat pe deplin. S-au luat măsuri pentru a se reduce vulnerabilitățile de lungă durată, dar, în pofida acțiunilor ample de reformă întreprinse recent, nu s-au înregistrat încă creșteri semnificative ale productivității. Privind în perspectivă, punerea în aplicare continuă și eficace a reformelor și a investițiilor de stimulare a creșterii, împreună cu o orientare bugetară prudentă, rămân esențiale pentru îmbunătățirea creșterii productivității și reducerea ponderii datoriei publice în PIB.

Ungaria continuă să se confrunte cu dezechilibre. Persistă vulnerabilitățile legate de competitivitate, de nevoile de finanțare publică și de prețurile locuințelor, iar politicile au

continuat să accentueze aceste vulnerabilități. Inflația și creșterea costului unitar al muncii sunt printre cele mai ridicate din UE, în pofida stagnării activității economice. Se preconizează că presiunile asupra prețurilor și costurilor vor scădea doar treptat, rămânând mult mai ridicate decât în zona euro și în restul UE. Deficitele publice au fost ridicate în ultimii ani și nu se preconizează că se vor îmbunătăți. Nevoile de finanțare publică și costurile cu serviciul datoriei rămân ridicate, deși ponderea datoriei publice în PIB a crescut doar marginal datorită creșterii ridicate a PIB-ului nominal în contextul unui nivel încă ridicat al inflației. Băncile continuă să dețină expuneri suverane mari, reflectând parțial stimulentele fiscale. Prețurile locuințelor au continuat să crească puternic, iar riscurile de supraevaluare au crescut. Contul curent a rămas excedentar, dar dependența ridicată a Ungariei de importurile de energie o face vulnerabilă la prețuri mai mari și mai volatile la energie. Politicile nu s-au îmbunătățit și au agravat anumite vulnerabilități. Subvențiile nespecifice care se adaugă presiunilor asupra prețurilor și provocărilor fiscale complexe chiar s-au intensificat, în timp ce împrumuturile guvernamentale subvenționate pe scară largă exercită presiuni asupra finanțelor publice și limitează eficacitatea politicii monetare. Privind în perspectivă, găsirea unor modalități de a gestiona cu eficacitate aceste politici ar reduce vulnerabilitățile.

***Slovacia** continuă să se confrunte cu dezechilibre. Persistă vulnerabilitățile legate de soldul extern și de soldul bugetului public, de competitivitate, de piața locuințelor și de datoria gospodăriilor, măsurile de politică rămânând limitate. Deși deficitul de cont curent s-a redus în 2025 datorită scăderii prețurilor la energie și a creșterii exporturilor, se preconizează că acesta se va deteriora în 2026, odată cu degradarea contextului extern. Deficitul public s-a redus ușor în 2025, dar rămâne ridicat și afectează balanțele externe. De altfel, se preconizează că acesta va rămâne în mare măsură neschimbat în 2026 și va crește în 2027 în ipoteza menținerii politicilor actuale, determinând creșterea datoriei publice. Inflația a fost cu mult peste nivelul din zona euro în 2025, parțial din cauza creșterii cotei de TVA, și se preconizează că inflația de bază va rămâne printre cele mai ridicate din zona euro în 2026. Costurile unitare ale muncii au crescut rapid, ceea ce a slăbit și mai mult competitivitatea, și se preconizează că vor continua să crească relativ rapid în 2026. Prețurile locuințelor au crescut brusc în 2025 pe fondul unor dobânzi mai scăzute la creditele ipotecare și este probabil să continue să crească brusc din cauza ofertei limitate. Au crescut și împrumuturile contractate de gospodării, odată cu scăderea ratelor dobânzii și cu creșterea veniturilor. Progresele în materie de politici au fost limitate. Privind în perspectivă, abordarea eficace a aspectelor importante legate de impozitarea veniturilor salariale, competitivitate, oferta de locuințe și politica bugetară ar reduce vulnerabilitățile.*

Statele membre care se confruntă cu dezechilibre excesive

***România** continuă să se confrunte cu dezechilibre excesive. Vulnerabilitățile legate de deficitele bugetare și de cont curent s-au diminuat recent într-o oarecare măsură, dar rămân foarte semnificative, în timp ce competitivitatea prin costuri continuă să se deterioreze, deși mai puțin decât înainte. Deficitul public a scăzut în 2025 ca urmare a eforturilor semnificative de*

consolidare; se preconizează o nouă scădere a deficitului pentru 2026 și 2027, dar acesta va rămâne în continuare ridicat. Legătura dintre bănci și entități suverane rămâne semnificativă, întrucât deținerile de obligațiuni emise de statul român ale băncilor, raportate la totalul activelor, sunt cele mai ridicate din UE și au continuat să crească în 2025. Deficitul de cont curent s-a îmbunătățit doar marginal în 2025 și este de așteptat să rămână ridicat, în pofida unei reduceri ceva mai pronunțate preconizate pentru acest an. Creșterea costului unitar al forței de muncă a încetinit semnificativ în 2025, după ritmurile foarte ridicate înregistrate în anii anteriori, însă se estimează că acesta va continua să crească mai rapid decât în majoritatea statelor membre ale UE. Inflația de bază a fost cea mai ridicată din UE în ultimii ani, majorările cotelor TVA din 2025 explicând doar parțial acest nivel ridicat, iar perspectivele indică menținerea inflației de bază la valori ridicate. Progresele în materie de politici au fost semnificative în 2025, în special în ceea ce privește reducerea deficitului bugetar datorită înghețării pe o perioadă de doi ani a salariilor și pensiilor din sectorul public, precum și majorării cotelor de TVA și a altor taxe și impozite. În perspectivă, în absența unei consolidări fiscale suplimentare ferme, completate de politici prudente în materie de venituri și reforme structurale eficace, România va rămâne expusă riscurilor generate de creșterea ratelor dobânzilor și de schimbarea nivelului de încredere al investitorilor.

APENDICELE 5 – SUPRAVEGHEREA BUGETARĂ ÎN CADRUL PACTULUI DE STABILITATE ȘI DE CREȘTERE REFORMAT

Evaluarea pentru fiecare stat membru⁽⁵⁷⁾

Cadrul de guvernare economică reformat a atins în prezent un stadiu constant de punere în aplicare. Până în 2025, toate statele membre își prezentaseră planurile bugetar-structurale pe termen mediu (denumite în continuare planuri pe termen mediu sau PTM). În 2026, în urma formării de noi guverne, Irlanda și Țările de Jos au prezentat noi planuri pe termen mediu.

Rapoartele anuale privind progresele înregistrate (*Annual Progress Reports – APR*) prezentate de statele membre la sfârșitul lunii aprilie⁽⁵⁸⁾ fac bilanțul progreselor înregistrate în punerea în aplicare a acestor planuri pe termen mediu și a recomandărilor respective ale Consiliului. Împreună cu previziunile Comisiei din primăvara anului 2026 și cu datele privind rezultatul bugetar pentru 2024 și 2025 furnizate de Eurostat, APR-urile oferă informații esențiale pentru evaluarea respectării de către statele membre a traiectoriei bugetare recomandate și, după caz, pentru evaluarea punerii în aplicare a reformelor și a investițiilor care stau la baza prelungirii perioadei de ajustare bugetară⁽⁵⁹⁾.

Tabelul 2 Imagine de ansamblu asupra respectării de către statele membre a ratelor recomandate de creștere a cheltuielilor nete

		2026		
		Respectare preconizată	Cu risc de nerespectare	Cu risc de nerespectare semnificativă
2025	Respectare	BE*, AT*, PL*, RO*, SK*, FI*, CZ, DK, DE, EE, EL, FR ^C , LV, SE ^C	FR* ^A , ES	HU*, SE ^A
	Nerespectare	IT*	PT	LT, SI
	Nerespectare semnificativă	IE	LU, NL	MT**, BG, HR, CY

* State membre care fac obiectul PDE. ** Pentru Malta, Comisia recomandă Consiliului abrogarea deciziei de stabilire a unui deficit excesiv. State membre care nu fac obiectul PDE în cazul cărora, în 2025, deficitul public a fost sub 3 % din PIB, iar ponderea datoriei sub 60 % din PIB sau soldul bugetului public a fost aproape de echilibru sau excedentar⁽⁶⁰⁾. ^AEvaluare 2026 bazată pe rata anuală de creștere a cheltuielilor nete. ^CEvaluare 2026 bazată pe rata de creștere cumulată a cheltuielilor nete.

Note: Dacă rata creșterii cheltuielilor nete este mai mare decât cea recomandată (abateri pozitive), dimensiunea abaterii se evaluează în raport cu pragurile de 0,3 % din PIB pe bază anuală și de 0,6 % din PIB pe bază cumulată.

⁵⁷A se vedea, de asemenea, caseta 5 de la sfârșitul prezentului apendice.

⁵⁸ Rapoartele anuale pe 2026 privind progresele înregistrate sunt disponibile la adresa: https://economy-finance.ec.europa.eu/economic-and-fiscal-governance/stability-and-growth-pact/preventive-arm/annual-progress-reports_en Până în prezent, Ungaria nu și-a prezentat APR.

⁵⁹ Acest lucru este relevant pentru Belgia, Germania, Spania, Franța, Italia, Austria, România și Finlanda.

⁶⁰ O poziție bugetară „aproape de echilibru” este definită ca un deficit public care nu depășește 0,5 % din PIB, în conformitate cu considerentul 14 din Regulamentul (UE) 2024/1264 al Consiliului.

O abatere pozitivă sub unul dintre aceste praguri implică o evaluare a neconformității (a unui risc de neconformitate), în timp ce o abatere peste unul dintre aceste praguri presupune o evaluare a unei neconformități semnificative (a unui risc de neconformitate semnificativă). În cazul statelor membre pentru care a fost activată clauza derogatorie națională pentru apărare, evaluarea ține seama de flexibilitatea corespunzătoare și se bazează numai pe creșterea cheltuielilor nete pe bază cumulată. Pentru Irlanda, Țările de Jos și Finlanda, evaluarea pentru 2026 se efectuează pe baza celor mai recente recomandări, în timp ce evaluarea pentru 2025 se efectuează pe baza recomandărilor anterioare.

Statele membre care fac în prezent obiectul PDE

Comisia a evaluat eficacitatea măsurilor pentru 2025 pe baza datelor privind rezultatul bugetar. Pentru 2026, evaluarea se bazează pe previziunile Comisiei din primăvara anului 2026 și ar trebui considerată preliminară, reevaluarea urmând să aibă loc în toamna anului 2026 și în primăvara anului 2027, pe baza datelor privind rezultatul bugetar. În absența datelor privind rezultatul bugetar, s-ar putea lua în calcul o accelerare a procedurii aplicabile deficitelor excesive numai în cazurile deosebit de grave de nerespectare a recomandărilor. Ar trebui să se considere că un stat membru care aderă la traiectoria corectivă a luat măsuri eficiente. Atunci când creșterea cheltuielilor nete se abate de la traiectoria corectivă, Comisia va efectua o evaluare globală.

Belgia – Rata creșterii cheltuielilor nete în 2025 depășește plafonul recomandat de Consiliu. Cu toate acestea, abaterea cumulată corespunzătoare se încadrează în limitele flexibilității oferite de clauza derogatorie națională, având în vedere creșterea cheltuielilor pentru apărare. În 2026, se preconizează că atât rata anuală, cât și rata cumulată de creștere a cheltuielilor nete se vor situa sub plafoanele recomandate. Prin urmare, **după ce s-a luat în considerare flexibilitatea oferită de clauza derogatorie națională, se consideră că Belgia respectă rata maximă de creștere recomandată a cheltuielilor nete în 2025 și se preconizează că va respecta această rată și în 2026. În această etapă, Comisia consideră că Belgia a luat măsuri eficiente. Prin urmare, PDE este suspendată.**

În ceea ce privește setul de reforme și investiții care stau la baza prelungirii perioadei de ajustare, Comisia constată că punerea în aplicare a etapelor-cheie ale acestor reforme și investiții, care trebuia să aibă loc până la 30 aprilie 2026, pare să fie, în linii mari, pe drumul cel bun. Cu toate acestea, unele reforme se confruntă cu întâzieri în punerea în aplicare. Mai precis, adoptarea reformei pensiilor de către Parlament, care trebuia să aibă loc în T4-2025, este prevăzută acum în 2026. Reformele fiscale, prevăzute pentru T1-2026, au fost parțial puse în aplicare, urmând ca părțile rămase să fie finalizate până în iulie 2026. Cele două reforme de îmbunătățire a coordonării bugetare între diferitele niveluri de guvernare, prevăzute pentru T4-2025, au fost convenite în mare măsură la nivel guvernamental și trebuie acum să fie traduse în legislație, proces care urmează a fi finalizat până la sfârșitul anului 2026. **Comisia consideră că, în general, Belgia și-a respectat angajamentele în mod satisfăcător.**

Franța – Rata creșterii cheltuielilor nete în 2025 se situează sub plafonul recomandat de Consiliu, atât pe bază anuală, cât și pe bază cumulată. În 2026, creșterea anuală a cheltuielilor nete depășește plafonul recomandat de Consiliu, în timp ce creșterea cumulată a cheltuielilor nete se situează sub

plafonul recomandat. Prin urmare, **se consideră că Franța respectă rata maximă de creștere a cheltuielilor nete în 2025. Se preconizează că Franța va fi expusă riscului de nerespectare a ratei anuale de creștere recomandate a cheltuielilor nete în 2026, deși se preconizează că va respecta rata de creștere cumulată. În această etapă, Comisia consideră că Franța a luat măsuri eficace. Prin urmare, PDE este suspendată.** În același timp, conform proiecțiilor actuale, este posibil ca Franța să nu reușească să întreprindă acțiuni eficace în 2026, ceea ce ar putea necesita o intensificare a PDE. Prin urmare, Comisia recomandă Consiliului să invite Franța să se asigure că cheltuielile nete respectă traiectoria corectivă.

În ceea ce privește setul de reforme și investiții care stau la baza prelungirii perioadei de ajustare, Comisia constată că punerea în aplicare a etapelor-cheie ale acestor reforme și investiții, care trebuia să aibă loc până la 30 aprilie 2026, pare să fie, în linii mari, pe drumul cel bun. Cu toate acestea, reformarea scutirilor de la plata contribuțiilor de asigurări sociale în jurul salariului minim a generat economii mai mici decât cele angajate. **Comisia consideră că, în general, Franța și-a respectat angajamentele în mod satisfăcător.** Privind în perspectivă, reforma pensiilor din 2023 a fost suspendată până în ianuarie 2028.

Italia – Rata creșterii cheltuielilor nete în 2025 depășește plafonul recomandat de Consiliu, atât pe bază anuală, cât și pe bază cumulată, deși doar marginal pe bază cumulată. Se preconizează că rata creșterii cheltuielilor nete în 2026 va fi sub plafonul recomandat de Consiliu, atât pe bază anuală, cât și pe bază cumulată. Prin urmare, se consideră că **Italia nu a respectat rata maximă de creștere recomandată a cheltuielilor nete în 2025, dar se preconizează că o va respecta în 2026.** Abaterea din 2025 necesită o evaluare globală. Ținând seama de scăderea deficitului nominal, de corectarea preconizată a situației de deficit excesiv începând cu 2026 și de amploarea redusă a abaterii în 2025, **Comisia consideră că Italia a luat măsuri eficace. Prin urmare, PDE este suspendată.** În același timp, Comisia recomandă Consiliului să invite Italia să se asigure că cheltuielile nete respectă traiectoria corectivă.

În ceea ce privește setul de reforme și investiții care stau la baza prelungirii perioadei de ajustare, Comisia constată că punerea în aplicare a etapelor-cheie ale acestor reforme și investiții, care trebuia să aibă loc până la 30 aprilie 2026, pare să fie, în linii mari, pe drumul cel bun. Pentru etapa-cheie care trebuie parcursă până în T4-2025 legată de creșterea cheltuielilor publice pentru cercetare și dezvoltare (C&D), măsurată în funcție de cheltuielile pentru C&D în termeni de cheltuieli totale pentru cercetare și dezvoltare (GERD) ca procent din PIB, cele mai recente statistici Eurostat disponibile se referă la anul 2024. Cu toate acestea, estimările preliminare furnizate de autoritățile italiene indică faptul că se preconizează că, în 2025, cheltuielile pentru C&D în termeni de cheltuieli totale pentru cercetare și dezvoltare (GERD) au atins 0,59 % din PIB, ceea ce sugerează că Italia este pe drumul cel bun către atingerea obiectivului. **Comisia consideră că, în general, Italia și-a respectat angajamentele în mod satisfăcător.**

Ungaria – Rata creșterii cheltuielilor nete în 2025 depășește plafonul recomandat de Consiliu, atât pe bază anuală, cât și pe bază cumulată. Cu toate acestea, abaterea cumulată corespunzătoare se

încadrează în limitele flexibilității oferite de clauza derogatorie națională, având în vedere creșterea cheltuielilor pentru apărare. În 2026, se preconizează că atât rata anuală, cât și rata cumulată de creștere a cheltuielilor nete se vor situa peste plafoanele recomandate. Se preconizează că abaterea cumulată corespunzătoare pentru 2026 va rămâne peste 0,6 % din PIB (o prezumție puternică de lipsă de acțiuni eficiente) după luarea în considerare a flexibilității pentru creșterea cheltuielilor pentru apărare prevăzute de clauza derogatorie națională. Prin urmare, **după ce s-a luat în considerare flexibilitatea oferită de clauza derogatorie națională, se consideră că Ungaria respectă rata maximă de creștere recomandată a cheltuielilor nete în 2025, însă se preconizează că în 2026 există un risc de nerespectare semnificativă. În această etapă, Comisia consideră că Ungaria a luat măsuri eficiente în 2025. Prin urmare, PDE este suspendată.** În același timp, riscul preconizat de neconformitate semnificativă în 2026 ar implica o prezumție puternică de lipsă de acțiuni eficiente și ar putea necesita o intensificare a PDE. Prin urmare, Comisia recomandă Consiliului să invite Ungaria să ia măsuri pentru a controla cheltuielile nete, astfel încât să respecte traiectoria corectivă. În plus, **există un risc clar ca Ungaria să nu corecteze deficitul excesiv până în 2026⁽⁶¹⁾, care este ultimul an al traiectoriei corective.** Prin urmare, Comisia va trebui să recomande Consiliului să adopte o recomandare revizuită în temeiul articolului 126 alineatul (7) pentru a stabili o traiectorie corectivă pentru anii următori⁽⁶²⁾. Comisia va monitoriza îndeaproape această situație și va reevalua situația în toamnă.

Austria – Rata creșterii cheltuielilor nete în 2025 se situează sub plafonul recomandat de Consiliu. În mod similar, se preconizează că rata creșterii cheltuielilor nete în 2026 va fi sub plafonul recomandat de Consiliu, atât pe bază anuală, cât și pe bază cumulată. Prin urmare, se consideră că **Austria a respectat rata maximă de creștere recomandată a cheltuielilor nete în 2025 și se preconizează că o va respecta și în 2026. În această etapă, Comisia consideră că Austria a luat măsuri eficiente. Prin urmare, PDE este suspendată.**

În ceea ce privește setul de reforme și investiții care stau la baza prelungirii perioadei de ajustare, Comisia constată că punerea în aplicare a etapelor-cheie ale acestor reforme și investiții, care trebuia să aibă loc până la 30 aprilie 2026, pare să fie, în linii mari, pe drumul cel bun. **Comisia consideră că, în general, Austria și-a respectat angajamentele în mod satisfăcător.**

Malta – În 2025, Malta și-a redus cu succes deficitul public la sub 3 % din PIB, înainte de termenul stabilit de Consiliu. Pe baza previziunilor Comisiei din primăvara anului 2026, se preconizează că deficitul va rămâne sub 3 % din PIB și în 2026 și 2027. Prin urmare, **Comisia recomandă astăzi Consiliului să adopte, în temeiul articolului 126 alineatul (12), o decizie de abrogare a Deciziei Consiliului din 26 iulie 2024 privind existența unui deficit excesiv în Malta.**

⁶¹ Pe baza datelor validate de Eurostat, deficitul public al Ungariei a scăzut de la 5,1 % din PIB în 2024 la 4,7 % în 2025. Ținând cont de măsurile de politică cunoscute la data la care s-au făcut previziunile, în previziunile Comisiei din primăvara anului 2026 se estimează că deficitul public va fi de 6,2 % din PIB în 2026 și de 5,8 % din PIB în 2027.

⁶² La 1 iunie 2026, Ungaria a informat Comisia că intenționează să prezinte un plan bugetar-structural național pe termen mediu revizuit.

În același timp, Comisia ia act de faptul că recomandarea Consiliului din 21 ianuarie 2025 care a aprobat planul pe termen mediu al Maltei se aplică în continuare. În comparație cu această din urmă recomandare, rata anuală de creștere a cheltuielilor nete în 2025 s-a situat sub plafonul recomandat, deși a fost mai mare pe bază cumulată, abaterea fiind de peste 0,6 % din PIB. În 2026, se preconizează că rata creșterii cheltuielilor nete va depăși plafoanele recomandate de Consiliu atât pe bază anuală, cât și pe bază cumulată, abaterea corespunzătoare pe bază cumulată urmând să depășească 0,6 % din PIB⁽⁶³⁾. Prin urmare, se consideră că Malta nu a respectat în mod semnificativ rata maximă de creștere recomandată a cheltuielilor nete în 2025 și se preconizează că există riscul ca aceasta să nu o respecte în mod semnificativ nici în 2026. Prin urmare, Comisia recomandă Consiliului să invite Malta să ia măsuri pentru a controla cheltuielile nete, astfel încât să respecte ratele de creștere maxime recomandate.

Polonia – Rata creșterii cheltuielilor nete în 2025 depășește plafonul recomandat de Consiliu, atât pe bază anuală, cât și pe bază cumulată. Cu toate acestea, abaterea cumulată corespunzătoare se încadrează în limitele flexibilității oferite de clauza derogatorie națională, având în vedere creșterea cheltuielilor pentru apărare. În 2026, se preconizează că rata anuală de creștere a cheltuielilor nete se va situa sub plafonul recomandat, în timp ce rata cumulată de creștere a cheltuielilor nete va depăși plafonul recomandat. Cu toate acestea, se prevede că abaterea cumulată se va încadra în limitele flexibilității oferite de clauza derogatorie națională pe baza proiecțiilor actuale privind cheltuielile pentru apărare. Prin urmare, **după ce s-a luat în considerare flexibilitatea oferită de clauza derogatorie națională, se consideră că Polonia respectă rata maximă de creștere recomandată a cheltuielilor nete în 2025 și se preconizează că va respecta această rată și în 2026. În această etapă, Comisia consideră că Polonia a luat măsuri eficiente. Prin urmare, PDE este suspendată.**

România – Creșterea cheltuielilor nete în 2025 se situează sub plafoanele recomandate de Consiliu, datorită pachetelor ample de politici bugetare adoptate în a doua jumătate a anului 2025. În mod similar, se preconizează că rata creșterii cheltuielilor nete în 2026 va fi sub plafonul recomandat de Consiliu, atât pe bază anuală, cât și pe bază cumulată. Prin urmare, se consideră că **România a respectat rata maximă de creștere recomandată a cheltuielilor nete în 2025 și se preconizează că o va respecta și în 2026. În această etapă, Comisia consideră că România a luat măsuri eficiente. Prin urmare, PDE este suspendată.** În același timp, Comisia subliniază că situația bugetară din România rămâne fragilă, în condițiile în care țara are cea mai mare pondere a deficitului din Uniune în 2025 și în care există riscuri majore în ceea ce privește implementarea, așadar se impune un accent constant și puternic pe ajustarea bugetară în 2026 și în anii următori.

⁶³Scăderea deficitului în 2025 reflectă o creștere importantă a veniturilor, inclusiv din impozitarea întreprinderilor și din impozitarea indirectă, determinată în principal de extinderea PIB-ului nominal și a bazelor de impozitare, precum și de veniturile fiscale excepționale semnificative. Pe de altă parte, în pofida nerepetării unui transfer considerabil de capital acordat companiei aeriene naționale în 2024, cheltuielile publice au continuat să crească semnificativ, înregistrându-se creșteri substanțiale ale masei salariale și ale consumului intermediar ale guvernului, precum și o cheltuială cu caracter excepțional care decurge dintr-o hotărâre judecătorească.

În ceea ce privește setul de reforme și investiții care stau la baza prelungirii perioadei de ajustare, Comisia constată că punerea în aplicare a etapelor-cheie ale acestor reforme și investiții, care trebuia să aibă loc până la 30 aprilie 2026, pare să fie, în linii mari, pe drumul cel bun. Lucrările pregătitoare privind reforma sistemului de remunerare din sectorul public sunt în curs de desfășurare la nivel tehnic și se preconizează că o nouă lege va fi adoptată în vara anului 2026. Trebuie luate măsuri suplimentare în domeniul administrației fiscale, în special în vederea reducerii deficitului foarte ridicat de conformitate în materie de TVA al României. De asemenea, se lucrează în continuare la reforma impozitării proprietăților, inclusiv la dezvoltarea sistemului informatic pentru evaluarea automatizată a proprietăților, la operaționalizarea structurii specializate pentru monitorizarea sistemelor de cheltuieli publice și la reforma finanțării întreprinderilor. **Comisia consideră că, în general, România și-a respectat angajamentele în mod satisfăcător.**

Slovacia – Rata creșterii cheltuielilor nete în 2025 se situează sub plafonul recomandat de Consiliu, atât pe bază anuală, cât și pe bază cumulată. În 2026, se preconizează că rata anuală de creștere a cheltuielilor nete va depăși plafonul recomandat, în timp ce rata cumulată de creștere a cheltuielilor nete se va situa sub plafonul recomandat. Prin urmare, **după ce s-a luat în considerare flexibilitatea oferită de clauza derogatorie națională, se consideră că Slovacia respectă rata maximă de creștere recomandată a cheltuielilor nete în 2025 și se preconizează că va respecta această rată și în 2026. În această etapă, Comisia consideră că Slovacia a luat măsuri eficiente. Prin urmare, PDE este suspendată.**

Finlanda – Respectarea creșterii cheltuielilor nete în 2025 este evaluată pe baza Recomandării Consiliului din 21 ianuarie 2025; pentru 2026, recomandarea relevantă a Consiliului este cea din 20 ianuarie 2026. În cazul Finlandei, rata creșterii cheltuielilor nete în 2025 se situează sub plafonul recomandat de Consiliu, atât pe bază anuală, cât și pe bază cumulată. În schimb, se preconizează că rata creșterii cheltuielilor nete în 2026 va depăși plafonul recomandat de Consiliu, atât pe bază anuală, cât și pe bază cumulată. Cu toate acestea, abaterea cumulată se încadrează în limitele flexibilității oferite de clauza derogatorie națională pe baza proiecțiilor actuale privind cheltuielile pentru apărare. Prin urmare, **după ce s-a luat în considerare flexibilitatea oferită de clauza derogatorie națională, se consideră că Finlanda respectă rata maximă de creștere recomandată a cheltuielilor nete în 2025 și se preconizează că va respecta această rată și în 2026. În această etapă, Comisia consideră că Finlanda a luat măsuri eficiente. Prin urmare, PDE este suspendată.**

În ceea ce privește setul de reforme și investiții care stau la baza prelungirii perioadei de ajustare, Comisia constată că punerea în aplicare a etapelor-cheie ale acestor reforme și investiții, care trebuia să aibă loc până la 30 aprilie 2026, pare să fie, în linii mari, pe drumul cel bun. În privința corectării deficitelor din regiunile de servicii de asigurare a bunăstării, deși creșterea cheltuielilor s-a temperat, deficitele acumulate în unele regiuni sunt considerate prea mari pentru a fi corectate până la sfârșitul anului 2026 fără a pune în pericol furnizarea de servicii. Prin urmare, guvernul a prezentat o propunere de prelungire a termenului până la sfârșitul anului 2029 pentru regiunile cu

planuri credibile de remediere a deficitului. **Comisia consideră că, în general, Finlanda și-a respectat angajamentele în mod satisfăcător.**

Alte state membre

Bulgaria – Deficitul public al Bulgariei a depășit valoarea de referință de 3 % din PIB în 2025, iar Comisia estimează că deficitul va fi de 4,1 % în 2026. Prin urmare, Bulgaria a fost inclusă în raportul întocmit în temeiul articolului 126 alineatul (3) din TFUE, în care se evaluează respectarea criteriului deficitului. Mai precis, deși deficitul a fost sub 3 % din PIB în 2025, dacă se ia în calcul creșterea cheltuielilor pentru apărare începând din 2024 în temeiul clauzei derogatorii naționale pentru apărare, se preconizează că acesta va depăși valoarea de referință de 3 % din PIB în 2026 dacă se ia în calcul această creștere, pe baza previziunilor Comisiei din primăvara anului 2026. Ținând seama de avizul Comitetului economic și financiar cu privire la raportul respectiv, **Comisia va lua în considerare posibilitatea de a propune deschiderea unei proceduri aplicabile deficitelor excesive pentru Bulgaria.**

În cazul Bulgariei, rata creșterii cheltuielilor nete în 2025 depășește plafonul recomandat de Consiliu. Abaterea cumulată corespunzătoare va rămâne peste 0,6 % din PIB după luarea în considerare a flexibilității pentru creșterea cheltuielilor pentru apărare prevăzute de clauza derogatorie națională. În 2026, se preconizează că rata de creștere a cheltuielilor nete va depăși plafonul recomandat, atât pe bază anuală, cât și pe bază cumulată. Se preconizează că abaterea cumulată corespunzătoare va rămâne peste 0,6 % din PIB după luarea în considerare a flexibilității pentru creșterea cheltuielilor pentru apărare prevăzute de clauza derogatorie națională. Prin urmare, **după ce s-a luat în considerare flexibilitatea oferită de clauza derogatorie națională, se consideră că Bulgaria nu respectă în mod semnificativ rata maximă de creștere recomandată a cheltuielilor nete în 2025 și se preconizează că în 2026 există un risc de nerespectare semnificativă.** Prin urmare, Comisia recomandă Consiliului să invite Bulgaria să respecte ratele maxime de creștere a cheltuielilor nete pe care Comisia le presupune că vor fi recomandate de Consiliu, cu scopul de a pune capăt situației de deficit excesiv.

Cehia – În 2025, creșterea anuală a cheltuielilor nete depășește plafonul recomandat de Consiliu, în timp ce creșterea cumulată a cheltuielilor nete se situează sub plafonul recomandat. Se preconizează că în 2026 creșterea anuală a cheltuielilor nete va depăși plafonul recomandat de Consiliu, în timp ce creșterea cumulată a cheltuielilor nete se va situa sub plafonul recomandat, abaterea pe bază cumulată urmând să fie de 0,1 % din PIB. Cu toate acestea, abaterea cumulată preconizată se încadrează în flexibilitatea clauzei derogatorii naționale pe baza proiecțiilor actuale privind cheltuielile pentru apărare. Prin urmare, **după ce s-a luat în considerare flexibilitatea oferită de clauza derogatorie națională, se consideră că Cehia respectă rata maximă de**

creștere recomandată a cheltuielilor nete în 2025 și se preconizează că va respecta această rată și în 2026⁶⁴).

Danemarca – În 2025, creșterea anuală a cheltuielilor nete depășește plafonul recomandat de Consiliu, în timp ce creșterea cumulată a cheltuielilor nete se situează sub plafonul recomandat. Se preconizează că, în 2026, creșterea anuală a cheltuielilor nete va depăși plafonul recomandat de Consiliu, în timp ce creșterea cumulată a cheltuielilor nete se va situa sub plafonul recomandat. Prin urmare, **după ce s-a luat în considerare flexibilitatea oferită de clauza derogatorie națională, se consideră că Danemarca respectă rata maximă de creștere recomandată a cheltuielilor nete în 2025 și se preconizează că va respecta această rată și în 2026.**

Germania – Rata creșterii cheltuielilor nete în 2025 se situează sub plafonul recomandat de Consiliu. Se preconizează că rata creșterii cheltuielilor nete în 2026 va depăși plafonul recomandat de Consiliu, atât pe bază anuală, cât și pe bază cumulată. Cu toate acestea, abaterea preconizată pe bază cumulată în 2026 se încadrează în limitele flexibilității oferite de clauza derogatorie națională pe baza proiecțiilor actuale privind cheltuielile pentru apărare. Prin urmare, **după ce s-a luat în considerare flexibilitatea oferită de clauza derogatorie națională, se consideră că Germania respectă rata maximă de creștere recomandată a cheltuielilor nete în 2025 și se preconizează că va respecta această rată și în 2026.**

Din cauza deficitului public planificat care depășește valoarea de referință a deficitului de 3 % din PIB în 2026, Germania a fost evaluată în raportul întocmit în temeiul articolului 126 alineatul (3) din TFUE. Pe baza evaluării din acest raport, Comisia consideră că nu există temei pentru deschiderea unei proceduri de deficit excesiv în cazul Germaniei. Evoluțiile fiscal-bugetare din Germania vor fi reevaluate în toamna anului 2026.

În ceea ce privește setul de reforme și investiții care stau la baza prelungirii perioadei de ajustare, Comisia constată că punerea în aplicare a etapelor-cheie ale acestor reforme și investiții, care trebuia să aibă loc până la 30 aprilie 2026, pare să fie, în linii mari, pe drumul cel bun. **Comisia consideră că, în general, Germania și-a respectat angajamentele în mod satisfăcător.**

Estonia – Rata creșterii cheltuielilor nete în 2025 se situează sub plafonul recomandat de Consiliu, atât pe bază anuală, cât și pe bază cumulată. În schimb, se preconizează că rata creșterii cheltuielilor nete în 2026 va depăși plafonul recomandat de Consiliu, atât pe bază anuală, cât și pe bază cumulată. Deși cea mai mare parte a creșterii cheltuielilor pentru apărare în Estonia a avut loc în anii precedenți, abaterea preconizată pe bază cumulată în 2026 se încadrează în limitele flexibilității oferite de clauza derogatorie națională pe baza proiecțiilor actuale privind cheltuielile pentru apărare. Prin urmare, **după ce s-a luat în considerare flexibilitatea oferită de clauza derogatorie națională, se consideră că Estonia respectă rata maximă de creștere**

⁶⁴La 12 mai 2026, Cehia a informat Comisia cu privire la intenția sa de a prezenta un plan bugetar-structural național pe termen mediu revizuit.

recomandată a cheltuielilor nete în 2025 și se preconizează că va respecta această rată și în 2026.

Din cauza deficitului public planificat care depășește valoarea de referință a deficitului de 3 % din PIB în 2026, Estonia a fost evaluată în raportul întocmit în temeiul articolului 126 alineatul (3) din TFUE. Pe baza evaluării din acest raport, Comisia consideră că nu există teme pentru deschiderea unei proceduri de deficit excesiv în cazul Estoniei. Evoluțiile fiscal-bugetare din Estonia vor fi reevaluate în toamna anului 2026.

Irlanda – Respectarea creșterii cheltuielilor nete în 2025 este evaluată pe baza Recomandării Consiliului din 21 ianuarie 2025; pentru 2026, recomandarea relevantă a Consiliului este cea din 10 martie 2026. Creșterea anuală a cheltuielilor nete în 2025 depășește plafonul recomandat de Consiliu la 21 ianuarie 2025, iar abaterea corespunzătoare depășește ușor 0,3 % din PIB, în timp ce rata de creștere cumulată a cheltuielilor nete se situează sub plafonul recomandat. În 2026, se preconizează că atât rata anuală, cât și cea cumulată de creștere a cheltuielilor nete se vor situa sub plafoanele prevăzute de Consiliu în recomandarea din 10 martie 2026. În același timp, Comisia constată că poziția bugetară din 2025 este excedentară și se preconizează că va fi excedentară și în 2026. Prin urmare, **se consideră că Irlanda respectă obligațiile de politică bugetară prevăzute în Pactul de stabilitate și de creștere în 2025 și se preconizează că va respecta aceste obligații în 2026.** Prin urmare, Comisia recomandă Consiliului să invite Irlanda să respecte ratele maxime de creștere a cheltuielilor nete recomandate de Consiliu la 10 martie 2026.

Grecia – Rata creșterii cheltuielilor nete în 2025 se situează sub plafonul recomandat de Consiliu, atât pe bază anuală, cât și pe bază cumulată. În schimb, se preconizează că rata creșterii cheltuielilor nete în 2026 va depăși plafonul recomandat de Consiliu, atât pe bază anuală, cât și pe bază cumulată. Cu toate acestea, abaterea preconizată pe bază cumulată în 2026 se încadrează în limitele flexibilității oferite de clauza derogatorie națională pe baza proiecțiilor actuale privind cheltuielile pentru apărare. Prin urmare, **după ce s-a luat în considerare flexibilitatea oferită de clauza derogatorie națională, se consideră că Grecia respectă rata maximă de creștere recomandată a cheltuielilor nete în 2025 și se preconizează că va respecta această rată și în 2026.**

Spania – Rata creșterii cheltuielilor nete în 2025 depășește plafonul recomandat de Consiliu, atât pe bază anuală, cât și pe bază cumulată. Cu toate acestea, abaterea cumulată se încadrează în limitele flexibilității oferite de clauza derogatorie națională⁶⁵ pe baza estimărilor actuale privind cheltuielile pentru apărare. Se preconizează că rata creșterii cheltuielilor nete în 2026 va depăși plafonul recomandat de Consiliu, atât pe bază anuală, cât și pe bază cumulată. Abaterea cumulată corespunzătoare scade sub pragul de 0,6 % din PIB după luarea în considerare a flexibilității pentru

⁶⁵În cazul Spaniei, la 22 mai 2026, Comisia a adoptat o recomandare adresată Consiliului de a activa clauza derogatorie națională pentru apărare, care este trimisă spre aprobare Consiliului. Evaluarea conformității pentru Spania presupune activarea de către Consiliu a clauzei derogatorii naționale.

creșterea cheltuielilor pentru apărare prevăzute de clauza derogatorie națională. Prin urmare, **după ce s-a luat în considerare flexibilitatea oferită de clauza derogatorie națională, se consideră că Spania respectă rata maximă de creștere a cheltuielilor nete în 2025, însă se preconizează că în 2026 există un risc de nerespectare.** Prin urmare, Comisia recomandă Consiliului să invite Spania să se asigure că cheltuielile nete respectă ratele de creștere maxime recomandate.

În ceea ce privește setul de reforme și investiții care stau la baza prelungirii perioadei de ajustare, Comisia constată că punerea în aplicare a etapelor-cheie ale acestor reforme și investiții, care trebuia să aibă loc până la 30 aprilie 2026, pare să fie, în linii mari, pe drumul cel bun. Reforma fiscală este încă în curs de evaluare, iar reforma beneficiilor fiscale, împreună cu două etape legate de transformarea digitală a educației, urmează să fie evaluate în cadrul ultimei plăți din planul de redresare și reziliență. Cât despre măsurile de îmbunătățire a gestionării invalidității temporare, majoritatea regiunilor au semnat acorduri de parteneriat cu Institutul Național de Securitate Socială, în timp ce acordurile cu casele de ajutor reciproc au fost semnate doar de trei regiuni și de două orașe autonome. În ceea ce privește omologarea diplomelor, s-a adoptat un ordin ministerial care stabilește instrucțiuni pentru gestionarea procedurilor de omologare și echivalență pentru calificările universitare străine. **Comisia consideră că, în general, Spania și-a respectat angajamentele în mod satisfăcător.**

Croația – Rata creșterii cheltuielilor nete în 2025 depășește plafonul recomandat de Consiliu, atât pe bază anuală, cât și pe bază cumulată. Abaterea cumulată corespunzătoare rămâne peste 0,6 % din PIB după luarea în considerare a flexibilității pentru creșterea cheltuielilor pentru apărare prevăzute de clauza derogatorie națională. În mod similar, se preconizează că nivelul creșterii cheltuielilor nete în 2026 va depăși plafonul recomandat de Consiliu, atât pe bază anuală, cât și pe bază cumulată. Se preconizează că abaterea cumulată corespunzătoare va rămâne peste prag după luarea în considerare a flexibilității pentru creșterea cheltuielilor pentru apărare prevăzute de clauza derogatorie națională. Prin urmare, **după ce s-a luat în considerare flexibilitatea oferită de clauza derogatorie națională, se consideră că Croația nu respectă în mod semnificativ rata maximă de creștere recomandată a cheltuielilor nete în 2025 și se preconizează că în 2026 există un risc de nerespectare semnificativă.** Prin urmare, Comisia recomandă Consiliului să invite Croația să ia măsuri pentru a controla cheltuielile nete, astfel încât să respecte ratele de creștere maxime recomandate. În același timp, Comisia constată că, în cazul Croației, ponderea datoriei publice se situează sub valoarea de referință de 60 % din PIB în 2025, iar estimările privind deficitul public și datoria publică sunt de sub 3 % și, respectiv, de 60 % din PIB în 2026.

Cipru – Rata creșterii cheltuielilor nete în 2025 depășește plafonul recomandat de Consiliu, atât pe bază anuală, cât și pe bază cumulată. Abaterile corespunzătoare depășesc 0,3 % din PIB și, respectiv, 0,6 % din PIB. În mod similar, se preconizează că în 2026 creșterea cheltuielilor nete va depăși plafoanele recomandate de Consiliu atât pe bază anuală, cât și pe bază cumulată, abaterile corespunzătoare urmând să depășească 0,3 % din PIB și, respectiv, 0,6 % din PIB. În același timp, Comisia constată că poziția bugetară din 2025 este excedentară și se preconizează că va fi excedentară și în 2026. Prin urmare, **se consideră că Cipru respectă obligațiile de politică**

bugetară prevăzute în Pactul de stabilitate și de creștere atât în 2025, cât și în 2026. Cu toate acestea, se preconizează că creșterea cheltuielilor nete va depăși plafoanele recomandate. Prin urmare, Comisia recomandă Consiliului să invite Cipru să se asigure că cheltuielile nete respectă ratele de creștere maxime recomandate.

Letonia – Rata creșterii cheltuielilor nete în 2025 se situează sub plafonul recomandat de Consiliu, atât pe bază anuală, cât și pe bază cumulată. În 2026, creșterea anuală a cheltuielilor nete depășește plafonul recomandat de Consiliu, în timp ce creșterea cumulată a cheltuielilor nete se situează sub plafonul recomandat. Prin urmare, **după ce s-a luat în considerare flexibilitatea oferită de clauza derogatorie națională, se consideră că Letonia respectă rata maximă de creștere recomandată a cheltuielilor nete în 2025 și se preconizează că va respecta această rată și în 2026.**

Din cauza deficitului public planificat care depășește valoarea de referință a deficitului de 3 % din PIB în 2026, Letonia a fost evaluată în raportul întocmit în temeiul articolului 126 alineatul (3) din TFUE. Având în vedere evaluarea din raportul respectiv, Comisia consideră că, luând în considerare toți factorii relevanți, după caz, Letonia îndeplinește criteriul deficitului. Evoluțiile fiscal-bugetare din Letonia vor fi reevaluate în toamna anului 2026.

Lituania – Rata creșterii cheltuielilor nete în 2025 depășește plafonul recomandat de Consiliu. Abaterea cumulată corespunzătoare scade sub pragul de 0,6 % din PIB după luarea în considerare a flexibilității pentru creșterea cheltuielilor pentru apărare prevăzute de clauza derogatorie națională. În mod similar, se preconizează că rata creșterii cheltuielilor nete în 2026 va depăși plafonul recomandat de Consiliu, atât pe bază anuală, cât și pe bază cumulată. Se preconizează că în 2026 abaterea cumulată corespunzătoare va rămâne peste 0,6 % din PIB după luarea în considerare a flexibilității pentru creșterea cheltuielilor pentru apărare prevăzute de clauza derogatorie națională. Prin urmare, **după ce s-a luat în considerare flexibilitatea oferită de clauza derogatorie națională, se consideră că Lituania nu respectă rata maximă de creștere recomandată a cheltuielilor nete în 2025 și se preconizează că în 2026 există un risc de nerespectare semnificativă.** Prin urmare, Comisia recomandă Consiliului să invite Lituania să ia măsuri pentru a controla cheltuielile nete, astfel încât să respecte ratele de creștere maxime. În același timp, Comisia observă că ponderea deficitului public și a datoriei publice în Lituania se situează sub 3 % și 60 % din PIB în 2025 și se preconizează că situația va fi la fel și în 2026.

Luxemburg – În 2025 creșterea cheltuielilor nete depășește plafoanele recomandate de Consiliu atât pe bază anuală, cât și pe bază cumulată, abaterile corespunzătoare depășind 0,3 % din PIB și, respectiv, 0,6 % din PIB. În 2026, se preconizează că rata anuală de creștere a cheltuielilor nete se va situa sub plafonul recomandat, dar rata cumulată va depăși acest plafon, cu o abatere corespunzătoare de mai puțin de 0,1 % din PIB pe bază cumulată. **Prin urmare, se consideră că Luxemburgul nu respectă în mod semnificativ rata maximă de creștere a cheltuielilor nete în 2025 și se preconizează că va fi expus riscului de neconformitate în 2026 din cauza unei abateri cumulate de mai puțin de 0,1 % din PIB.** Prin urmare, Comisia recomandă Consiliului

să invite Luxemburgul să ia măsuri pentru a controla cheltuielile nete, astfel încât să respecte ratele de creștere maxime recomandate. În același timp, Comisia observă că ponderea deficitului public și a datoriei publice în Luxemburg se situează sub pragurile de 3 % și, respectiv, 60 % din PIB în 2025 și se preconizează că situația va fi la fel și în 2026.

Țările de Jos – Respectarea creșterii cheltuielilor nete în 2025 este evaluată pe baza Recomandării Consiliului din 21 ianuarie 2025. Pentru 2026, recomandarea care a fost utilizată pentru prezenta evaluare este cea adoptată astăzi de Comisie și care este trimisă spre aprobare Consiliului. În cazul Țărilor de Jos, se preconizează că, în 2025, creșterea cheltuielilor nete depășește plafoanele recomandate de Consiliu la 21 ianuarie 2025, atât pe bază anuală, cât și pe bază cumulată, abaterile corespunzătoare depășind 0,3 % din PIB și, respectiv, 0,6 % din PIB. În 2026, se preconizează că rata de creștere a cheltuielilor nete va depăși plafonul prevăzut în recomandarea Consiliului de aprobare a planului pe termen mediu revizuit al Țărilor de Jos, adoptată astăzi de Comisie. Prin urmare, **se consideră că Țările de Jos nu au respectat în mod semnificativ rata maximă de creștere recomandată a cheltuielilor nete în 2025 și se preconizează că există riscul să nu o respecte nici în 2026.** Prin urmare, Comisia recomandă Consiliului să invite Țările de Jos să respecte ratele maxime de creștere a cheltuielilor nete, care urmează să fie adoptate de Consiliu. **În același timp, Comisia observă că ponderea deficitului public și a datoriei publice în Țările de Jos se situează sub pragurile de 3 % și, respectiv, 60 % din PIB în 2025 și se preconizează că situația va fi la fel și în 2026.**

Portugalia – Rata creșterii cheltuielilor nete în 2025 depășește plafonul recomandat de Consiliu, atât pe bază anuală, cât și pe bază cumulată. În mod similar, se preconizează că rata creșterii cheltuielilor nete în 2026 va depăși plafonul recomandat de Consiliu, atât pe bază anuală, cât și pe bază cumulată. După luarea în considerare a flexibilității pentru creșterea cheltuielilor pentru apărare prevăzute de clauza derogatorie națională, se preconizează că abaterile cumulate corespunzătoare vor fi sub 0,6 % din PIB și în 2025, și în 2026. În același timp, Comisia constată că poziția bugetară din 2025 este excedentară și se preconizează că în 2026 va fi aproape de echilibru. Prin urmare, **se consideră că Portugalia respectă obligațiile de politică bugetară prevăzute în Pactul de stabilitate și de creștere atât în 2025, cât și în 2026.** Cu toate acestea, după luarea în considerare a flexibilității oferite de clauza derogatorie națională, se preconizează că creșterea cheltuielilor nete va depăși plafoanele recomandate. Prin urmare, Comisia recomandă Consiliului să invite Portugalia să se asigure că cheltuielile nete respectă ratele de creștere maxime recomandate.

Slovenia – Rata creșterii cheltuielilor nete în 2025 depășește plafonul recomandat de Consiliu, atât pe bază anuală, cât și pe bază cumulată. În mod similar, se preconizează că rata creșterii cheltuielilor nete în 2026 va depăși plafonul recomandat de Consiliu, atât pe bază anuală, cât și pe bază cumulată. După luarea în considerare a flexibilității pentru creșterea cheltuielilor pentru apărare prevăzute de clauza derogatorie națională, se preconizează că abaterile cumulate corespunzătoare vor fi sub 0,6 % din PIB în 2025 și peste 0,6 % din PIB în 2026. Prin urmare, **după ce s-a luat în considerare flexibilitatea oferită de clauza derogatorie națională, se**

consideră că Slovenia nu respectă rata maximă de creștere a cheltuielilor nete în 2025 și se preconizează că în 2026 există un risc de nerespectare în mod semnificativ. Prin urmare, Comisia recomandă Consiliului să invite Slovenia să ia măsuri pentru a controla cheltuielile nete, astfel încât să respecte ratele de creștere maxime recomandate. Dacă se confirmă o nerespectare semnificativă pe baza datelor privind rezultatul bugetar pentru 2026, s-ar putea declanșa un raport în temeiul articolului 126 alineatul (3) din TFUE pentru evaluarea respectării criteriului datoriei.

Din cauza deficitului public planificat care depășește valoarea de referință a deficitului de 3 % din PIB în 2026, Slovenia a fost evaluată în raportul întocmit în temeiul articolului 126 alineatul (3) din TFUE. Pe baza evaluării din acest raport, Comisia consideră că, în acest stadiu, nu există temeii pentru deschiderea unei proceduri de deficit excesiv în cazul Sloveniei. Evoluțiile fiscal-bugetare din Slovenia vor fi reevaluate în toamna anului 2026. Cu toate acestea, persistă incertitudini semnificative cu privire la perspectivele bugetare ale Sloveniei pentru 2026. Dacă nu se iau suficiente măsuri corective în mod credibil și în timp util, acest lucru poate duce la inițierea, în toamnă, a procedurii aplicabile deficitelor excesive pe baza criteriului deficitului.

Suedia – Rata creșterii cheltuielilor nete în 2025 se situează sub plafonul recomandat de Consiliu, atât pe bază anuală, cât și pe bază cumulată. În 2026, se preconizează că creșterea cheltuielilor nete va depăși plafonul recomandat de Consiliu pe bază anuală, abaterea corespunzătoare pe bază cumulată urmând să depășească 0,3 % din PIB. Cu toate acestea, creșterea cheltuielilor nete pe bază cumulată este estimată sub plafonul recomandat. Prin urmare, **se consideră că în 2025 Suedia respectă rata maximă de creștere a cheltuielilor nete recomandată. Se preconizează că Suedia va fi expusă riscului de nerespectare semnificativă a ratei anuale de creștere recomandate a cheltuielilor nete în 2026, deși se preconizează că va respecta rata de creștere cumulată.** Prin urmare, Comisia recomandă Consiliului să invite Suedia să se asigure că cheltuielile nete respectă ratele de creștere maxime recomandate. În același timp, Comisia observă că ponderea deficitului public și a datoriei publice în Suedia se situează sub pragurile de 3 % și, respectiv, 60 % din PIB în 2025 și se preconizează că situația va fi la fel și în 2026.

Tabelul 3 Abaterile anuale și abaterile cumulate (% din PIB) ale creșterii cheltuielilor nete

Abaterile anuale și abaterile cumulate pentru creșterea cheltuielilor nete (% din PIB)

	Abaterile anuale		Abaterile cumulate		Clauza derogatorie națională (CDN)	Anul de referință pentru CDN	Abaterile cumulate după luarea în calcul a flexibilității oferite de CDN	
	2025	2026	2025	2026			2025	2026
	(A)	(B)	(C)	(D)	(E)	(F)	(G)	(H)
State membre care fac obiectul procedurii aplicabile deficitelor excesive								
BE	0,1	-0,3	0,1	-0,2	Da	2021	-0,5	-0,9
FR	0,0	0,1	-0,3	-0,2	Nu	-	-	-
IT	0,1	-0,1	0,0	-0,1	Nu	-	-	-
HU	1,5	2,3	0,8	3,0	Da	2021	0,0	1,9
MT*	-0,1	0,1	2,3	2,2	Nu	-	-	-
AT	-0,3	-0,1	-0,3	-0,4	Da	2021	-0,4	-0,7
PL	0,9	-0,2	1,2	1,0	Da	2021	-0,3	-0,5
RO	-0,8	-0,3	-0,8	-1,0	Nu	-	-	-
SK	-0,9	0,8	-1,9	-1,0	Da	2021	-2,5	-1,6
FI	-1,0	1,5	-1,0	0,5	Da	2021	-1,6	-0,9
Alte state membre								
BG	2,1	0,2	2,1	2,2	Da	2024	1,4	1,6
CZ	0,2	1,5	-1,4	0,1	Da	2021	-1,7	-0,2
DK	1,0	0,4	-0,6	-0,1	Da	2021	-1,6	-1,5
DE	-0,3	0,5	-0,3	0,3	Da	2021	-0,7	-0,5
EE	-2,0	2,8	-1,4	1,5	Da	2021	-2,9	0,0
IE	-0,5	-0,1	-0,5	-0,6	Nu	-	-	-
EL	-0,3	1,5	-1,3	0,2	Da	2024	-1,5	-0,2
ES^	0,4	0,6	0,1	0,7	Da	2024	-0,1	0,4
HR	1,8	0,3	1,4	1,6	Da	2021	0,9	1,0
CY	1,3	0,9	1,0	1,8	Nu	-	-	-
LV	-0,4	1,2	-1,9	-0,6	Da	2021	-2,6	-2,1
LT	1,5	0,7	1,5	2,2	Da	2021	0,3	0,7
LU	1,3	-0,6	0,6	0,0	Nu	-	-	-
NL	-	0,1	-	0,1	Nu	-	-	-
PT	0,2	0,2	0,4	0,6	Da	2021	0,4	0,6
SI	1,4	1,2	0,5	1,7	Da	2021	0,3	1,2
SE	-0,9	1,0	-1,1	0,0	Nu	-	-	-

Tabelul 3 (continuare)

Abaterea anuală și abaterea cumulată (% din PIB) – recomandările anterioare[§]

	Abaterea anuală		Abaterea cumulată		Clauza derogatorie națională (CDN)	Anul de referință pentru CDN	Abaterea cumulată după luarea în calcul a flexibilității oferite de CDN	
	2025	2026	2025	2026			2025	2026
	(A)	(B)	(C)	(D)			(E)	(F)
IE	0,3	-	-0,1	-	Nu	-	-	-
NL	1,5	-	1,0	-	Nu	-	-	-
FI	-1,3	-	-1,5	-	Da	2021	-2,5	-

Notă: O abatere pozitivă (negativă) indică faptul că rata de creștere a cheltuielilor nete se situează peste (sub) pragul maxim stabilit de Consiliu. Pentru statele membre pentru care a fost activată clauza derogatorie națională pentru cheltuielile pentru apărare, abaterile care depășesc pragul de 0,6 % din PIB în coloanele (G) și (H) sunt evidențiate cu caractere aldine. Pentru restul statelor membre, abaterile din coloanele (A)-(D) sunt indicate cu caractere aldine dacă depășesc pragurile de 0,3 % din PIB (pe bază anuală) și/sau de 0,6 % din PIB (pe bază cumulată). Menționăm că evaluarea de către Comisie a respectării pragului pentru creșterea cheltuielilor nete se bazează pe cifre exacte. În prezenta comunicare, cifrele folosite pentru evaluare au fost rotunjite la o zecimală în scopul prezentării.

* Pentru Malta, Comisia recomandă Consiliului abrogarea deciziei de stabilire a unui deficit excesiv. ^ Coloanele (E)-(H) includ activarea clauzei derogatorii naționale pentru cheltuielile pentru apărare. § Pentru Irlanda, Țările de Jos și Finlanda, evaluarea pentru 2025 s-a efectuat pe baza recomandărilor adoptate în ianuarie 2025.

Sursa: Previiziunile Comisiei din primăvara anului 2026 și calculele Comisiei

Tabelul 4 Soldul bugetului general, datoria publică și creșterea PIB

	Soldul bugetar (% din PIB)			Datoria publică (% din PIB)			PIB (rata reală de creștere)		
	2025	2026	2027	2025	2026	2027	2025	2026	2027
State membre care fac obiectul procedurii aplicabile deficitelor excesive									
BE	-5,2	-5,2	-5,4	107,9	110,5	112,8	1,0	0,7	0,9
FR	-5,1	-5,1	-5,7	115,6	118,1	120,2	0,8	0,8	1,1
IT	-3,1	-2,9	-2,9	137,1	138,5	139,2	0,5	0,5	0,6
HU	-4,7	-6,2	-5,8	74,6	75,1	76,8	0,5	1,8	2,1
MT*	-2,2	-2,2	-2,1	46,4	46,2	46,2	4,0	3,7	3,6
AT	-4,2	-4,1	-4,1	81,5	83,4	84,9	0,6	0,6	0,9
PL	-7,3	-6,5	-6,3	59,7	64,5	68,3	3,6	3,5	2,8
RO	-7,9	-6,2	-5,8	59,3	61,6	63,4	0,7	0,1	2,3
SK	-4,5	-4,6	-5,4	61,4	63,7	66,9	0,8	0,8	1,5
FI	-3,4	-4,5	-4,6	88,5	91,2	93,1	0,2	0,8	1,4
Alte state membre									
BG	-3,5	-4,1	-4,3	29,9	32,3	35,5	3,1	2,5	2,2
CZ	-2,1	-2,8	-2,9	44,3	45,8	47,2	2,6	1,8	2,4
DK	2,9	0,9	0,5	27,9	27,0	26,2	2,9	1,9	1,8
DE	-2,7	-3,7	-4,1	63,5	65,8	68,0	0,2	0,6	0,9
EE	-2,0	-4,5	-4,8	24,1	26,9	30,5	0,6	1,6	1,7
IE	1,8	1,4	1,2	32,9	32,4	31,6	12,3	-1,2	3,4
EL	1,7	0,8	0,6	146,1	140,7	134,4	2,1	1,8	1,6
ES	-2,4	-2,4	-2,0	100,7	99,6	98,9	2,8	2,4	1,9
HR	-3,0	-2,9	-2,7	56,3	55,9	55,6	3,4	2,7	2,5
CY	3,4	2,1	2,5	55,0	50,4	45,5	3,8	2,3	2,7
LV	-2,5	-3,3	-4,3	46,9	48,8	53,8	2,1	1,4	1,6
LT	-1,8	-2,2	-2,7	39,5	44,6	48,4	2,9	3,0	2,1
LU	-2,0	-1,2	-1,5	26,5	29,2	30,2	0,6	1,6	2,0
NL	-1,6	-2,5	-1,9	44,4	46,9	47,0	1,8	1,0	1,1
PT	0,7	-0,1	-0,4	89,7	87,6	86,0	1,9	1,7	1,8
SI	-2,5	-3,3	-3,5	65,7	64,9	65,1	1,1	1,9	2,3
SE	-1,3	-2,8	-2,5	35,1	36,6	37,7	1,5	1,8	2,2

* Pentru Malta, Comisia recomandă Consiliului abrogarea deciziei de stabilire a unui deficit excesiv. Sursa: Previzunile Comisiei din primăvara anului 2026

Caseta 5 – Abordarea metodologică care stă la baza evaluării conformității

Un stat membru este evaluat⁽⁶⁶⁾ ca respectând recomandarea atunci când creșterea cheltuielilor nete⁽⁶⁷⁾ se încadrează în plafoanele recomandate de Consiliu. În cazul în care creșterea cheltuielilor nete este mai mare decât cea recomandată (și anume, abateri pozitive), Comisia ia în considerare dimensiunea abaterii în raport cu pragurile de 0,3 % din PIB pe bază anuală [a se vedea coloanele (A) și (B) din tabelul XIX] și de 0,6 % din PIB pe bază cumulată de la începutul planului [coloanele (C) și (D)]. O abatere pozitivă sub aceste praguri implică o evaluare a neconformității (a unui risc de neconformitate), în timp ce o abatere peste aceste praguri presupune o evaluare a unei neconformități semnificative (a unui risc de neconformitate semnificativă)⁽⁶⁸⁾. În evaluarea conformității pe baza creșterii cheltuielilor nete, Comisia ia în considerare, de asemenea, poziția bugetară generală a unui stat membru, și anume dacă aceasta este aproape de echilibru sau în excedent.

În primăvara anului 2026, pentru prima dată după intrarea în vigoare a cadrului reformat de guvernare economică, evaluarea bugetară reflectă modul în care Comisia a calculat contul de control pentru fiecare stat membru pe baza datelor privind rezultatul bugetar. Conturile de control țin evidența abaterilor de la ratele maxime de creștere recomandate ale cheltuielilor nete, atât pe bază anuală, cât și pe bază cumulată, începând cu anul de referință al recomandării relevante a Consiliului pentru fiecare stat membru. Acestea constituie, de asemenea, baza pentru monitorizarea respectării recomandărilor Consiliului în cadrul procedurii aplicabile deficitelor excesive.

Pentru statele membre pentru care a fost activată clauza derogatorie națională pentru cheltuielile pentru apărare [coloana (E)], evaluarea conformității se axează pe comparația pe bază cumulată și verifică dacă o abatere pozitivă de la creșterea maximă recomandată a cheltuielilor nete pe bază cumulată se explică printr-o creștere corespunzătoare a cheltuielilor pentru apărare în comparație cu un an de referință [coloana (F)] de până la 1,5 % din PIB în perioada 2025-2028. Dacă abaterea cumulată poate fi explicată prin creșterea cheltuielilor pentru apărare în comparație cu anul de referință [coloanele (G) și (H)], se consideră că statul membru respectă recomandările.

⁶⁶Evaluarea de către Comisie a respectării creșterii cheltuielilor nete se bazează pe cifre exacte din contul de control. În prezenta comunicare, cifrele care stau la baza evaluării au fost rotunjite la o zecimală în scopul prezentării (a se vedea tabelul 3).

⁶⁷Pentru o prezentare analitică a indicatorului cheltuielilor nete și a contului de control, a se vedea tabelele cu statistici bugetare, care furnizează date generale relevante pentru evaluarea politicilor bugetare ale statelor membre, SWD (2026) 200 final, Bruxelles, 3.6.2026.

⁶⁸În conformitate cu Regulamentul (CE) nr. 1467/97, dacă datoria publică a unui stat membru depășește 60 % din PIB, poziția sa bugetară nu este „aproape de echilibru sau excedent”, iar dacă abaterea creșterii cheltuielilor nete de la plafoanele recomandate depășește 0,3 % din PIB anual sau 0,6 % din PIB cumulativ, Comisia ar trebui să pregătească un raport în temeiul articolului 126 alineatul (3) din TFUE pentru evaluarea criteriului datoriei.