



Brüssel, 2. aprill 2025
(OR. en)

7648/25

COH 34

SAATEMÄRKUSED

Saatja:	Euroopa Komisjoni peasekretär, allkirjastanud Martine DEPREZ, direktor
Kättesaamise kuupäev:	2. aprill 2025
Saaja:	Thérèse BLANCHET, Euroopa Liidu Nõukogu peasekretär
Komisjoni dok nr:	COM(2025) 163 final
Teema:	KOMISJONI TEATIS EUROOPA PARLAMENDILE JA NÕUKOGULE Ajakohastatud ühtekuuluvuspoliitika: vahehindamine

Käesolevaga edastatakse delegatsioonidele dokument COM(2025) 163 final.

Lisatud: COM(2025) 163 final



Strasbourg, 1.4.2025
COM(2025) 163 final

KOMISJONI TEATIS EUROOPA PARLAMENDILE JA NÕUKOGULE

**Ajakohastatud ühtekuuluvuspoliitika:
vahehindamine**

Ajakohastatud ühtekuuluvuspoliitika: vahehindamine

ELi aluslepingutes¹ on sätestatud, et solidaarsuse ja ühtekuuluvuse edendamine ning eelkõige piirkondade arengutaseme erinevuste vähendamine on üks liidu põhieesmärke. Koosõlas Euroopa integratsiooni edenemise ja eelkõige ühtse turu loomisega on ühtekuuluvuspoliitika poliitiline ja majanduslik tähtsus aja jooksul veelgi kasvanud. 2010. aasta ühtse turu aruandes märgiti, et „*turgude integreerimine saab olla soodus protsess mõlemale poolele ainult juhul, kui sellega kaasnevad ELi tasandi meetmed, et korrigeerida struktuurilist tasakaalustamatust piirkondlikul tasandil*“². Vaatamata aastakümnete jooksul tehtud jõuliste ja püsivatele pingutustele, takistavad ühtekuuluvuse ja piirkondlike erinevuste vähendamise eesmärkide saavutamist kogu Euroopas praegu olulised probleemid. Letta aruandes rõhutati tekkivat arusaama ühtse turu negatiivsest jaotuslikust mõjust, samuti leiti, et „*kui seda arusaama ei käsitleta, võib see õõnestada üldsuse ja poliitilist toetust, mis on ühtse turu jätkuva edu jaoks hädavajalik*“.

Kuna radikaalselt muutunud globaalne keskkond avaldab inimestele ja territooriumidele asümmeetrilist mõju, võivad kohandamiskulud langeda ebaproportsionaalselt just teatavatele ELi piirkondadele ja majandussektoritele, mis võib omakorda suurendada territoriaalset, sotsiaalset ja majanduslikku ebavõrdsust.

President von der Leyeni 2024.–2029. aasta poliitilistes suunistes, mis tuginevad Euroopa Parlamendi ja Euroopa Ülemkogu 2024.–2029. aasta tegevuskavale, on sätestatud liidu uued peamised poliitilised prioriteedid selliste probleemide lahendamiseks, sealhulgas:

- uus Euroopa kestliku heaolu ja konkurentsivõime kava, mis sisaldab ka puhta tööstuse kokkulepet;
- uus ajastu Euroopa kaitse- ja julgeolekupoliitikas;
- inimeste toetamine ning ühiskonna ja sotsiaalse mudeli tugevdamine;
- elukvaliteedi säilitamine: toiduga kindlustatus, vesi ja loodus;
- ELi valmisoleku suurendamine tulevasteks kriisideks.

Ühtekuuluvuspoliitikale on omane paindlikkus, millega anda märkimisväärne panus eespool nimetatud uute ja oluliste prioriteetide saavutamisse ning täita samal ajal Euroopa projekti jaoks keskse tähtsusega peamist eesmärki, milleks on erinevuste vähendamine.

Komisjon teeb koostöös riiklike, piirkondlike ja kohalike ametiasutustega ettepaneku kasutada ühtekuuluvuspoliitika vahehindamist selleks, et maksimeerida selle poliitika panust liidu praegustesse ja esilekerkivatesse poliitilistesse prioriteetidesse ning suurendada selle mõju majanduslikule, sotsiaalsele ja territoriaalsele ühtekuuluvusele.

Protsessi hõlbustamiseks teeb komisjon ettepaneku muuta sihipäraselt ühtekuuluvuspoliitika vahendite² õigusraamistikku, et i) **viia investeerimisprioriteedid kooskõlla** muutuva majandusliku, ühiskondliku ja geopoliitilise kontekstiga ning ELi kliima- ja

¹ ELi lepingu artikkel 3 ja ELi toimimise lepingu artikkel 174.

² Määrused (EL) 2021/1056, (EL) 2021/1058 ja eraldi vastu võetud määrus (EL) 2021/1057.

keskkonnaeesmärkidega ning ii) **kasutada suuremat paindlikkust ja stiimuleid**, hõlbustamaks vahendite kiiret kasutuselevõttu ja kiirendamaks programmide rakendamist.

1. Ühtekuuluvuspoliitika aastatel 2021–2027: ülevaade olukorrast

Kuigi läbirääkimisi programmitöö perioodi 2021–2027 üle alustati 2019. aasta alguses ja liikmesriikide ambitsioonide kohaselt pidid programmid olema vastuvõtmiseks valmis 2020. aasta lõpuks, algas nende **rakendamine tegelikult 2023. aastal, st kavandatust rohkem kui aasta hiljem**.

See oli tingitud mitmest tegurist, eelkõige poliitikavaldkonda reguleerivate määruste hilisest vastuvõtmisest ja vajadusest tegeleda järjestikuste kriisidega, sealhulgas COVID-19 pandeemia ning Ukraina-vastane sõda ja sellest tulenev energiakriis, ning sellest, et prioriteediks oli rakendada „NextGenerationEU“ vahendeid, eelkõige taaste- ja vastupidavusrahastut, mille rakendamise tähtajad olid lühemad. Lisaks mõjutasid need tegurid liikmesriikide ametiasutuste suutlikkust investeringuid kavandada ja neid kiiresti teha.

Programmitöö perioodi 2021–2027 raames tehtavate maksete tase on sarnane sellega, mis tehti samaväärses etapis pärast programmitöö perioodi 2014–2020 õigusraamistiku vastuvõtmist,³ kuid praeguse tsükli vahendite täielikuks ärakasutamiseks on vähem aega⁴.

Ühtekuuluvuspoliitika raames on suudetud võtta piirkondlikul ja kohalikul tasandil kasutusele märkimisväärses ulatuses vahendeid ning sellel poliitikal oli oluline roll selles, kuidas EL COVID-19 pandeemiale reageeris⁵. Seejärel kasutati ühtekuuluvuspoliitikat taas, et reageerida Venemaa Ukraina-vastase agressioonisõja tagajärgedele (ühtekuuluvusmeetmed pagulaste toetamiseks Euroopas – CARE⁶ ja FAST-CARE⁷ ning SAFE,⁸ et toetada VKEsid ja vähekaitsitud leibkondi, kes pidid toime tulema suurte energiakuludega). Kui Euroopat tabasid

³ 2024. aasta detsembris oli vahemaksete netomäär 4,2 % 2021.–2027. aasta kogu rahastamispaketist, mis on veidi kõrgem kui 2017. aasta juuni maksemäär (3,6 %), mis oli siis, kui pärast ühtekuuluvuspoliitika määruste vastuvõtmist oli möödunud samaväärne aeg.

⁴ 2014.–2020. aasta mitmeaastase finantsraamistiku tsükli oli korraldusasutustel taotluste esitamiseks aega kuni kolm aastat pärast tsükli lõppu (st aastani 2023), samas kui 2021.–2027. aasta tsükli on neil aega kuni kaks aastat pärast tsükli lõppu (st aastani 2029).

⁵ Koroonaviirusele reageerimise investeerimisalgatuse ja koroonaviirusele reageerimise investeerimisalgatus+ ning ühtekuuluvust ja Euroopa territooriume toetava taasteabi (REACT-EU) kaudu.

⁶ Euroopa Parlamendi ja nõukogu 6. aprilli 2022. aasta määrus (EL) 2022/562, millega muudetakse määrusi (EL) nr 1303/2013 ja (EL) nr 223/2014 seoses ühtekuuluvusmeetmetega pagulaste toetamiseks Euroopas (CARE) (ELT L 109, 8.4.2022, lk 1).

⁷ Euroopa Parlamendi ja nõukogu 19. oktoobri 2022. aasta määrus (EL) 2022/2039, millega muudetakse määrusi (EL) nr 1303/2013 ja (EL) 2021/1060 seoses täiendava paindlikkusega Venemaa Föderatsiooni sõjalise agressiooni tagajärgedega tegelemiseks FAST (paindlik abi territooriumidele) – CARE (ELT L 275, 25.10.2022, lk 23).

⁸ Kava „REPowerEU“ kaudu ühtekuuluvuspoliitika raames taskukohase energia meetmete toetamine. Euroopa Parlamendi ja nõukogu 27. veebruari 2023. aasta määrus (EL) 2023/435, millega muudetakse määrust (EL) 2021/241 riiklike taaste- ja vastupidavuskavade REPowerEU peatükkide osas ning määrusi (EL) nr 1303/2013, (EL) 2021/1060 ja (EL) 2021/1755 ning direktiivi 2003/87/EÜ (ELT L 63, 28.2.2023, lk 1).

üha suuremad ja intensiivsemad üleujutused, tehti ühtekuuluvuspoliitika raames ettepanek piirkondliku erakorralise ülesehitustoetuse (RESTORE)⁹ kohta.

Samal ajal annab asjaolu, et märkimisväärne osa ühtekuuluvuspoliitika rahastamispaketist ei ole veel lepingutega kaetud, **võimaluse kasutada ühtekuuluvuspoliitika paindlikkust ja ulatust, et suunata programmid ümber selliste Euroopa Liidu ees seisvate pakiliste uute probleemide** lahendamisele, mis tulenevad muutuvast üleilmsest keskkonnast. Lisaks võimaldab see teha **sihipäraseid muudatusi ühtekuuluvuspoliitika normides**, et liikmesriikide ametiasutused saaksid kiireloomulistele investeerimisvajadustele kiiremini reageerida.

Seetõttu on vaja uurida kõiki võimalusi, kuidas kohandada meetmete rõhuasetust ja suurendada nende tõhusust, kiirendades samal ajal programmide rakendamist.

2. Vahekokkuvõtte kasutamine esilekerkivatele probleemidele reageerimiseks

Viimastel aastatel on geopoliitilist dünaamikat iseloomustanud suur ebakindlus, mis nõuab ELi strateegilise autonoomia, kerkuse ja valmisoleku põhjalikku ümberhindamist. Need muutused rulluvad lahti koos rohelise, sotsiaalse ja tehnoloogilise üleminekuga, mis kujundavad meid ümbritsevat maailma kiiresti ümber. Sellistest samaaegsetest muutustest tulenevaid probleeme analüüsiti põhjalikult 2024. aasta septembris avaldatud Draghi aruandes Euroopa konkurentsivõime tuleviku kohta. Aruandes rõhutatakse tungivat vajadust kaotada innovatsioonilõhe, tugevdada majanduslikku konkurentsivõimet dekarboniseerimise kui kasvuvõimaluse abil ning kahandada sõltuvust välistest teguritest, mitmekesistades tarneahelaid ja investeerides kliimakerksusesse, liidus toodetud taastuvenergiasse ja elutähtsatesse sektoritesse.

Vastuseks on juba käivitatud mitu olulist algatust, et suurendada ELi majanduslikku vastupanuvõimet ja strateegilist autonoomiat. Nende algatuste hulka kuuluvad kava „REPowerEU“, mis oli komisjoni vastus Venemaa Ukraina-vastase agressioonisõja põhjustatud sotsiaal-majanduslikele raskustele ja üleilmse energiaturu häiretele, ning Euroopa strateegiliste tehnoloogiate platvorm (STEP), mille eesmärk on kindlustada Euroopa tehnoloogilist juhtpositsiooni. Need täiendavad ühtekuuluvuspoliitika programmide ning taaste- ja vastupidavusraha kaudu juba käimasolevaid sekkumisi, millega toetatakse struktuurimuutusi liikmesriikides ja piirkondades ning suurendatakse nende kerkust. Liikmesriigid said lisavahendeid, et lisada REPowerEU peatükid oma taaste- ja vastupidavuskavadesse, eesmärgiga hoogustada reforme ja investeringuid, millega mitmekesistatakse liidu energiavarustust, kiirendatakse roheüleminekut ja toetatakse vähekaitstud leibkondi. 26. märtsil 2025 vastu võetud ELi kriisivalmiduse strateegia aitab ELi kerkust veelgi tugevdada.

Ühtekuuluvuspoliitikal, mis on ELi peamisel investeerimisvahend mitmeaastases finantsraamistikus, on nende prioriteetide toetamisel oluline roll. Sellega soodustatakse sihipäraseid investeringuid, mis aitavad kaasa majanduslikule, sotsiaalsele ja territoriaalsele ühtekuuluvusele, ning käsitletakse samas esilekerkivaid probleeme.

⁹ Euroopa Parlamendi ja nõukogu 19. detsembri 2024. aasta määrus (EL) 2024/3236, millega muudetakse määrusi (EL) 2021/1057 ja (EL) 2021/1058 seoses piirkondliku erakorralise ülesehitustoetusega (RESTORE).

2021.–2027. aasta ühtekuuluvuspoliitika vahendeid reguleeriv õigusraamistik koostati, selle üle peeti läbirääkimisi ja see võeti vastu 2019.–2021. aastal ning programmid võeti vastu enne mitmeid suuri geopoliitilisi ja majanduslikke sündmusi, mis on mõned ELi strateegilised poliitilised prioriteedid ümber kujundanud.

Partnerluslepingud ning riiklikud ja piirkondlikud ühtekuuluvuspoliitika programmid töötati välja ja kiideti heaks sama ajavahemiku jooksul ning need kajastasid seega sel ajal seatud prioriteete, mis tuginesid majanduse põhinäitajatele. **Need näitajad on aga oluliselt muutunud** selliste ootamatute väliste vapustuste tõttu nagu energiakriis ning muutuv üleilmne kaubandus- ja julgeolekukeskkond.

Seda arvesse võttes ja 2024.–2029. aasta poliitilistele suunistele tuginedes on Euroopa Komisjon **alates 2024. aasta detsembrist algatanud ulatusliku konsultatsiooni liikmesriikide ning kohalike ja piirkondlike omavalitsustega**, et saada arvamusi nende poliitiliste prioriteetide ja selle kohta, kuidas saaks ühtekuuluvuspoliitikat neile sobivamaks kohandada. Arutelusid peeti riikide valitsuste, piirkondade, sealhulgas äärepoolseimate piirkondade, linnade ja linnaväliste piirkondade, näiteks saarte esindajatega nii liikmesriikides kui ka Brüsselis. Lisaks suhtles komisjon selles küsimuses Euroopa Parlamendi ja Euroopa Regioonide Komiteega¹⁰.

Nende konsultatsioonide käigus jõuti üksmeelele, et vahehindamist saab kasutada selleks, et i) lisada ELi uued prioriteedid juba 2021.–2027. aasta ühtekuuluvusprogrammidesse ja ii) kiirendada lihtsustamise kaudu investeringuid.

Nende kahe eesmärgi saavutamiseks on vaja ühtekuuluvuspoliitika vahendeid reguleerivates määrustes **sihipäraseid muudatusi**, mis sisalduvad käesolevale teatisele lisatud seadusandlikus ettepanekus. Käesoleva teatise järgmistes punktides kirjeldatakse neid muudatusi ja uusi võimalusi, mida need loovad ühtekuuluvuspoliitikas osalejatele, et nad saaksid viia oma programmid uute prioriteetidega kooskõlla. **Kõnealustes muudatusettepanekutes keskendutakse poliitikavaldkondadele, mida mitu sidusrühma pidasid** eespool nimetatud konsultatsioonide käigus kõige pakilisemaks.

Lisaks määruste kavandatud muudatuste kirjeldamisele tuuakse allpool olevates punktides välja muud viisid, kuidas liikmesriigid saavad maksimeerida oma ühtekuuluvuspoliitika investeringute mõju ELi ühiste prioriteetide saavutamisele.

Innovatsioonilõhe kaotamine, konkurentsivõime tugevdamine ja dekarboniseerimine

Komisjoni poolt hiljuti vastu võetud konkurentsivõime kompassis määratakse kindlaks suund, millest juhinduda järgmisel viiel aastal tehtavas töös ja millega taastada Euroopa majanduse dünaamilisus. Konkurentsivõime kompass peaks seega olema ühtekuuluvuspoliitika vahehindamist käsitleva arutelu aluseks, suunates ümber 2022. aastal vastu võetud programmid ning tuginedes 2019.–2021. aastal läbi räägitud ja kokku lepitud regulatiivsetele prioriteetidele tänaste pakiliste probleemide lahendamiseks, milleks on innovatsioonilõhe kaotamine, majanduse dekarboniseerimine konkurentsivõime

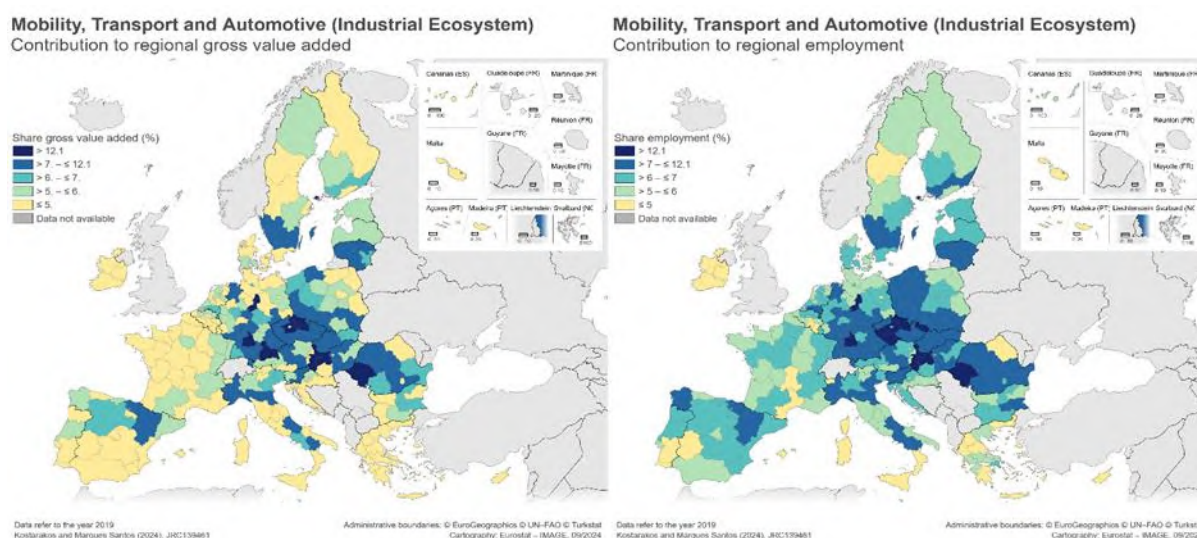
¹⁰ Täpsemalt osales juhtiv asepresident Fitto 27. jaanuaril 2025 ühtekuuluvuspoliitika tulevikku käsitleval arvamuste vahetusel Euroopa Parlamendi regionaalarengukomisjoniga (REGI) ja 20. veebruaril 2025 viibis ta Euroopa Regioonide Komitee täiskogu istungil.

suurendamiseks ja sõltuvuse vähendamiseks ning investeerimine uutesse kasvusektoritesse, võttes arvesse piirkondade majandusstruktuuri.

Seepärast on liikmesriikidel ja piirkondadel õige aeg uurida, mida oleks võimalik veel teha, et kaotada innovatsioonilõhe, kiirendada tehnoloogilist valmisolekut ning toetada VKEdel kohalolu rahvusvahelistel turgudel ja nende konkurentsipositsiooni.

Globaalne dünaamika ja tööstuslik üleminek tabasid teatavaid piirkondi teistest rängemalt. Piirkonnad, mis sõltuvad liigselt ühest, võimalik, et energiamahukast tööstusharust, ning mille innovatsiooni ökosüsteem on kohandatud ja sõltub teatavast tehnoloogiast, seisavad üleminekul majanduskasvule ja heaolule silmitsi mitmetahuliste probleemidega.

Näiteks paljudes piirkondades peavad auto-, ehitus- ja töötlev tööstus konkurentsivõime säilitamiseks end ümber kujundama, võtma kasutusele vähese süsinikuheitega tehnoloogia, rohkem ringluspõhiseid protsesse ning oma protsesse ka digitaliseerima.



Ajavahemikul 2021–2027 aitab ühtekuuluvuspoliitika vahenditest saadud ligikaudu 34 miljardit eurot arendada ja tõhustada teadus- ja innovatsioonisutlikkust ning kõrgtehnoloogia ja erioskuste kasutuselevõttu.

Sarnaselt aitavad konkurentsivõimet suurendada avalike teenuste digitaliseerimine ning tehisintellekti lõimimine avalikku ja erasektorisse. Ühtekuuluvuspoliitika raames toetatakse juba 31 miljardi euroga digiüleminekut olulisel määral edendatavaid projekte, nagu esemevõrk, servtöötlus, tehisintellekt, robotika ja liitreaalsus või e-valitsus ja e-tervis.

Lisaks on kriitiliste toormete turvaliste ja kestlike allikate ja nullnetotehnoloogiate kättesaadavus oluline kõigi järgmise etapi tööstusharude konkurentsivõime jaoks. Komisjon kiitis 25. märtsil 2025 heaks kriitiliste toormete määruse kohaste strateegiliste projektide esimese loetelu. Sellised projektid on STEPi raames rahastamiskõlblikud.

Kuna konkurentsivõime probleemid mõjutavad kõiki ELi piirkondi, **teeb komisjon ettepaneku, et ERFi/Ühtekuuluvusfondi toetus STEPi kohaldamisalasse kuuluvatele projektidele oleks võimalik kõigis piirkondades**, sealhulgas liidu liikmesriikide enam arenenud piirkondades, mille SKP elaniku kohta ületab EL 27 keskmist. Lisaks teeb komisjon ettepaneku kaotada ülemmäär, mille kohaselt võib ERFi eraldisest maksimaalselt 20 % ümber

planeerida STEPi eesmärkide saavutamiseks. STEPi muudatusettepanekute esitamise tähtaega pikendatakse kuni kahe kuu võrra alates koos käesoleva teatisega kavandatud regulatiivsete muudatuste jõustumist.

Oluline on tunnustada ja tugevdada **suurettevõtete rolli** regionaalarengus, kuna nad suunavad teadusuuringuid, innovatsiooni, teadmisi ja tehnosiiret oma väärtusahela teistele ettevõtetele. Ühtekuuluvuspoliitika raames eraldatakse praegu suurettevõtetele 9 miljardit eurot ja näha on järjepidevaid edusamme, kusjuures üle veerandi kavandatud vahenditest eraldatakse suurettevõtete individuaalsetele teadus- ja innovatsiooniprojektidele. Seni on kogu Euroopas rahastatud kümnet üleeuroopalist huvi pakkuvat tähtsat projekti. Nende hulka kuuluvad näiteks vesinikuprojektid Eestis, Madalmaades ja Poolas ning mikroelektronikaprojektid Kreekas, Poolas ja Itaalias. Komisjon toetab liikmesriike võimalikele tulevastele üleeuroopalist huvi pakkuvatele tähtsatele projektidele toetuse leidmisel.

Selleks et maksimeerida ELi toetuse mõju majanduskasvu edendamiseks ja konkurentsivõime suurendamiseks ning kui ELi toimimise lepingu artiklites 107 ja 108 ning kohaldatavates suunistes sätestatud liidu riigiabi eeskirjad on täidetud, **teeb komisjon ettepaneku toetada ERFi raames ka muude ettevõtete kui VKEde tootlikke investeeringuid** juhtudel, kus rahalisi vahendeid kasutatakse 1) **STEPi** eesmärkidele kaasa aitavate investeeringute toetamiseks, 2) tööstussuutlikkuse suurendamiseks, et tugevdada **kaitsevõimet**, 3) **Euroopa ühishuvi pakkuvale kaitseprojektile** kaasaaitamiseks või 4) tööstuse **dekarboniseerimiseks** näiteks energiamahukate tööstusharude või autotööstuse puhul. Samuti võib toetada investeeringuid muude ettevõtete kui VKEde projektidesse, kui need toovad otsest kasu mõnele üleeuroopalist huvi pakkuvale tähtsale projektile, mille komisjon on heaks kiitnud vastavalt Euroopa Liidu toimimise lepingu artikli 107 lõike 3 punktile b ja teatile C(2021) 8481. Öiglase Ülemineku Fondi raames hõlbustatakse ka muude ettevõtete kui VKEde toetamist, nõudmata selleks vajaduste analüüsi.

Euroopa konkurentsivõime peitub tema inimestes. Inimkapital on võtmetähtsusega, et tagada ELi jõukus ja majanduslik vastupanuvõime ja taastuvus, suurendada tootlikkuse kasvu ning edendada ühtekuuluvust. **Oskuste liidu**¹¹ eesmärkide seas on täiend- ja ümberõppe võimaluste pakkumine, muu hulgas **isiklike õppekontode** loomise ja kasutuselevõtu kaudu. Komisjon töötab välja **oskuste garantii** kaitseprojekti. Projekt annab restruktureerimisprotsessis osalevatele või töötuse ohus olevatele töötajatele võimaluse jätkata oma karjääri muus ettevõttes või sektoris. Et hõlbustada tootmisprotsesside ja toodete dekarboniseerimisega seotud tööstuslikku kohandamist, muudetakse **Euroopa Sotsiaalfond+ (ESF+)** lisaks juba olemasolevatele toetusvõimalustele veel **eraldiseisva seadusandliku ettepanekuga**, et võimaldada selle protsessi vältel omandada oskusi ning luua ja säilitada töökohti, tagades rakendamise paindlikkuse.

Selleks et veelgi **võimendada ELi juhtprogrammi „InvestEU“**, mille eesmärk on hoogustada investeeringuid elutähtsatesse tööstusharudesse, ja arendada õigusaktidega juba ette nähtud vahendite ülekandmise võimalusi, **teeb komisjon ettepaneku võimaldada vahendite ülekandmist ERFist ja Ühtekuuluvusfondist InvestEU liikmesriikide osadesse**,

¹¹ COM(2025) 90 final.

et rakendada uut InvestEU rahastamisvahendit ühtekuuluvuspoliitika eesmärkide saavutamiseks, nagu on ette nähtud InvestEU määruse¹² muutmise ettepanekuga.

Lisaks võib heakskiidetud üleeuroopalist huvi pakkuvast tähtsas projektis otseselt osalevate projektide puhul esineda viivitusi, kui liikmesriigid otsustavad rahastada selliseid projekte ühtekuuluvusfondidest. ERFist rahastamise taotlemise menetlus, eelkõige projektikonkursside korraldamine ja taotluste esitamine, lisandub üleeuroopalist huvi pakkuvate tähtsate projektide (mis hõlmavad ka avatud projektikonkursside) valikumenetlusele, mis korraldatakse riigi tasandil riigiabi saajate valimiseks vastavalt ELi toimimise lepingu artikli 107 lõike 3 punktile b. Seepärast tehakse ettepanek, et liikmesriikidel lubatakse kooskõlas riigiabi eeskirjadega anda ERFist ja ESF+-ist toetust projektidele, mis osalevad otseselt komisjoni poolt ELi toimimise lepingu artikli 107 lõike 3 punkti b ja teatise C(2021) 8481 kohaselt heaks kiidetud üleeuroopalist huvi pakkuvates tähtsates projektides.

Lisaks sellele, mis on võimalik seadusandlike muudatuste kaudu, **kutsub komisjon liikmesriike ja piirkondi üles** jaotama vahendite ümber jaotamise käigus vahendeid järgmiselt:

- **suurendama toetust STEPile** lisaks ühtekuuluvuspoliitika vahenditest eraldatud 6 miljardile eurole, mis on juba ümber suunatud Euroopa strateegilistesse sektoritesse ja tehnoloogiasse tehtavatele investeeringutele;
- **olema ettevõtjatele abi andmisel valivam**. Kui VKEdele jaotatakse rahalisi vahendeid liiga laialdaselt, võib nende mõju väheneda. Olles valivam, on võimalik paremini toetada piirkondliku majanduse moderniseerimist ja mitmekesistamist, sidudes näiteks paljulubavate tööstussektorite VKEde toetamise teadusuuringutesse ja innovatsiooni tehtavate investeeringutega ning digitehnoloogia kasutuselevõttuga, tugevdades kohalikke klastreid ja ELi väärtusahelate kohalikke osi, millega edendatakse ringmajanduse protsesse, või kasutades paremini ära uuenduslikke riigihankeid;
- **keskenduma läbimurdelistele ja uuenduslikele ettevõtetele**, et võimaldada innovatsiooni levikut, täiustatud dekarboniseeritud tootmisvõimsust, puhast tehnoloogiat ja tehisintellekti kasutuselevõttu, aidates seega ettevõtteid, kes panustavad Euroopa strateegilistesse sektoritesse ja väärtusahelatesse, nagu tehisintellekt, pooljuhi- ja kvantitehnoloogia, kõrgtehnoloogilised materjalid, dekarboniseerimine, biotehnoloogia, kaitse- või kosmosetehnoloogia. Selle juurde peaks kuuluma eelarvevahendite ümberpaigutamise võimaluste täielik ärakasutamine ning selliste kvaliteedimärgiste ja STEPi märgiste toetamine, mille on välja andnud Euroopa Innovatsiooninõukogu, kes valib nendes valdkondades välja suure potentsiaaliga idufirmad ja VKEd;
- **suurendama toetust digivõimekusele**, nagu tehisintellekt, pilvandmetöötlus ja gigatehased, et ettevõtetele oleks juurdepääs innovatsiooni ja konkurentsivõime jaoks vajalikele tippasemel teenusetaristutele;
- **tunnustama ja tugevdama suurettevõtete rolli** regionaalarengus, kuna nad suunavad teadusuuringuid, innovatsiooni, teadmisi ja tehnosiiret oma väärtusahelate teistele ettevõtetele;

¹² COM(2025) 82 final.

- **rahastama strateegilisi projekte, mis on välja valitud muude ELi vahendite raames**, millel ei ole piisavalt rahalisi vahendeid kõigi projektide toetamiseks ning mida võidakse kasutada ühtekuuluvuspoliitika programmides, kui need on piisavalt väljaarendatud, et tagada nende rakendamine poliitika ajaraamistikus, ja kui need teenivad riigi ja/või piirkonna tööstusstrateegiat. See kehtib näiteks innovatsioonifondi raames valitud projektide või üleeuroopalist huvi pakkuvate tähtsate projektide või kriitilise tähtsusega toorainete määruse, esmatähtsate ravimite õigusakti ja nullnetotööstuse määruse kohaste strateegiliste projektide puhul. Liikmesriigid ja piirkonnad peaksid püüdma lihtsustada ja kiirendada ühtekuuluvuseeskirjade kohaseid rahastamismenetlusi selliste projektide puhul, mille suhtes on juba kohaldatud rangeid hindamismenetlusi;
- toetama uuenduslike VKEde laienemist **väikesteks keskmise turukapitalisatsiooniga ettevõtjateks**;
- tagama, et ühtekuuluvuspoliitika vahenditest tehtavad investeeringud **suurendavad kliimakerksust**, muu hulgas kooskõlas ELi kriisivalmiduse strateegiaga ning valmisoleku ja sisseprojekteeritud turbe kontseptsiooniga, mis tuleks lõimida kõikidesse ELi poliitikavaldkondadesse.

Kaitse ja julgeolek

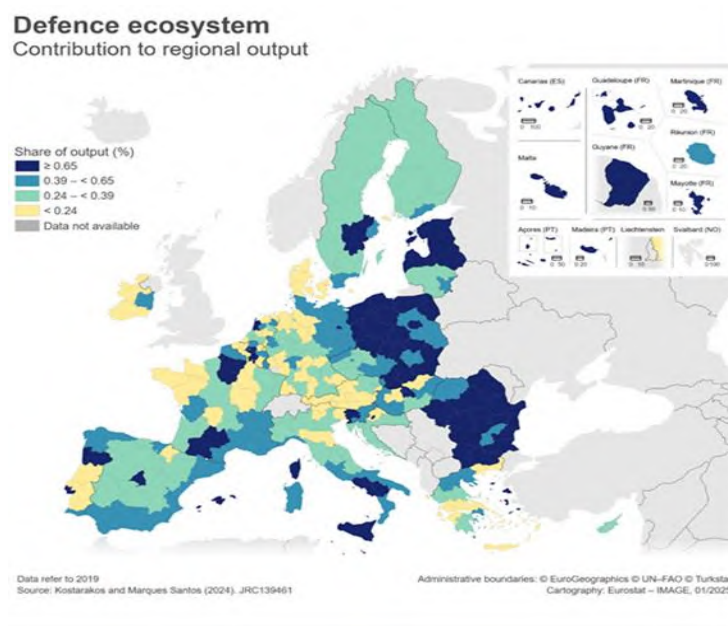
Uus geopoliitiline keskkond nõuab tugevat keskendumist ELi majanduse vastupanuvõimele, valmisolekule ja kaitsevõimele ning sõltuvuse vähendamisele. Euroopa Liit peab nüüd tegema olulisi otsuseid, et tõsta toetust oma kaitsevõime ja kaitsetööstuse konkurentsivõime suurendamisele. Selliste jõupingutuste abil on liidul võimalik viivitamata toetada Ukrainat, tagades samal ajal Euroopa pikaajalise julgeoleku.

Komisjon on teinud Euroopa Ülemkogule ettepaneku viivitamatu reageerimise kohta. Tegemist on kavaga „ReArm Europe“,¹³ mille raames võib järgmise nelja aasta jooksul eraldada vähemalt 800 miljardit eurot kaitseinvesteeringuteks, mis sisaldavad kulutusi, mida rahastatakse 150 miljardi euro ulatuses Euroopa julgeolekumeetmete rahastamisvahendist. Lisaks nendele hoobadele saab seda ühist jõupingutust täiendavalt toetada ka liidu eelarvest. Sellega seoses teatas komisjon, et esitab ettepanekud olemasolevate ELi vahendite paindlikumaks muutmiseks võimaldamaks suuremaid kaitseinvesteeringuid.

Ühtekuuluvuspoliitika raames **rahastatakse juba julgeoleku- ja kaitsevaldkonna investeeringuid, mis aitavad kaasa regionaalarengule**. Nende investeeringutega toetatakse kahesuguse kasutusega tehnoloogiat ja taristut sõjaväelise liikuvuse suurendamiseks, samuti kaitsetööstust kui sellist, rahastades sõjatehnoloogia innovatsiooni, tootmisvõimsuse suurendamist ja tarneahela taristut, lisaks ka energiavarustuse kitsaskohtade kõrvaldamiseks ette nähtud projekte ja energiataristu projekte¹⁴. Kaitsetööstus loob sageli teadus- ja arendustegevuse ning tööstuse ökosüsteeme, mis toovad kasu Euroopa piirkondadele ja kogukondadele. Kuna Euroopa kaitseökosüsteem on väga mitmekesine, on poliitika territoriaalne fookus eriti oluline, et edendada piirkondlikku koostööd ja kooskõla kohalike tugevate külgedega.

¹³ Ühine valge raamat „Euroopa kaitsevalmidus 2030“, JOIN(2025) 120 final.

¹⁴ Ühtekuuluvusfondid panustavad ELi sisejulgeolekusse ka mitmesuguste investeeringute kaudu, edendades seeläbi terviklikku ja integreeritud lähenemisviisi julgeolekule ja valmisolekule.



Riiklikud, piirkondlikud ja kohalikud ametiasutused saavad **vabatahtlikult ühtekuuluvuspoliitika vahehindamisele** tuginedes **eraldada oma praeguste programmide raames rahalisi vahendeid** esilekerkivatele prioriteetidele, sealhulgas kaitsevõime tugevdamisele. Kooskõlas Euroopa Ülemkogu 6. märtsi 2025. aasta järeldustega teeb komisjon ettepaneku luua Euroopa Regionaalarengu Fondi (ERF) ja Ühtekuuluvusfondi toetuse praeguse kohaldamisala raames **kaks uut erieesmärki**, et pakkuda täiendavaid võimalusi ja stiimuleid liikmesriikidele, kes soovivad investeerida oma kaitsevõimesse kooskõlas ühtekuuluvuspoliitika eesmärkidega. Need erieesmärgid aitavad ka idapiirialasid.

- Esimene uus eesmärk võimaldab liikmesriikidel tööhõivesse ja majanduskasvu investeerimise eesmärgi alla kuuluvate 2021.–2027. aasta programmide raames vabatahtlikult **ümber planeerida summasid, millega suurendatakse kaitsesektori ettevõtete tootmisvõimsust, ilma et oleksid piiratud ettevõtte geograafiline asukoht või suurus**, ja tagades samal ajal jätkuvalt kohaldatavate riigiabi eeskirjade täieliku järgimise. Sellega tugevdatakse Euroopa üldist kaitsevalmidust ja valmisolekuvõimet kooskõlas ühtekuuluvuspoliitika üldeesmärkidega vähendada majanduslikku, territoriaalset ja sotsiaalset ebavõrdsust kogu ELis.
- Teine uus kaitsealane erieesmärk aitab **ehitada vastupidavat kaitse- või kahesuguse kasutusega transporditaristut, et edendada liidus sõjaväelist liikuvust**.

Võttes arvesse Euroopa Ülemkogu üleskutset kiirendada rahaliste vahendite kasutuselevõttu liidu kaitseinvesteeringuteks, **teeb komisjon ettepaneku, et sellesse prioriteeti tehtavate investeeringute puhul, mida toetatakse vahendite ümberjaotamisega, tehtaks 2026. aastal eelmakseid 30 % ulatuses ja ELi kaasrahastamise määr oleks 100 %**.

Õiged oskused on tõhusa kaitsevõime jaoks üliolulised. Oskuste liiduga nähakse ette meetmed oskuste nappuse kõrvaldamiseks Euroopas. Selles sisalduva oskuste paktiga on

loodud ulatuslik kaitseökosüsteemi partnerlus¹⁵. Oskuste pakt võimaldab oskuste prognoosimise kaudu kollektiivselt ette näha Euroopa ees seisvat oskuste nappust, võttes arvesse järgmise viie kuni kümne aasta tööstuses vajaminevate oskuste vajadusi ja demograafilist oskuste prognoosi. Eesmärk on ajakohastada täiend- ja ümberõppeprogramme, et muuta need atraktiivsemaks, kaasates ja arendades talente ning säilitades kvalifitseeritud inimesi paremini. Sellega seoses hõlbustab ESF+ ühtlasi oskuste arendamist kaitsetööstuses, pakkudes rakendamiseks täiendavat paindlikkust ja **lisades selleks ESF+ määrusesse kolmanda uue prioriteedi, nagu on esitatud eraldiseisvas seadusandlikus ettepanekus**. ESF+ võtab kasutusele kõik selle toetamiseks kättesaadavad vahendid, sealhulgas kutsehariduse ja -õppe ning elukestva õppe toetamine.

Lisaks teeb komisjon oma tulevases seadusandlikus ettepanekus ettepaneku muuta STEPi määrust ja sellega seotud õigusakte, mis hõlmavad mitut ELi programmi, et lisada neljas kaitsevaldkonna STEPi sektor, mida saaks toetada olemasolevate ELi vahenditega, eelkõige programmidega „Euroopa horisont“ ja „Digitaalne Euroopa“.

Samuti julgustatakse liikmesriike **kasutama kehtivas õigusraamistikus ette nähtud võimalust kanda neile eelarve jagatud täitmise raames eraldatud vahendid vabatahtlikult üle otse hallatavatesse programmidesse, millel on kaitse- ja julgeolekueesmärgid**. Selles kontekstis tagaksid Euroopa ühendamise rahastu sõjaväelise liikuvuse vahenditesse tehtavad ülekanded koordineeritud sekkumised sõjaväelise liikuvuse koridorides, mida on rõhutatud kaitseteemalises valges raamatus. Euroopa ühendamise rahastu määrust muudetakse, et see kajastaks samu soodsaid eelmaksete ja kaasrahastamise määrasiid.

Taskukohased eluasemed

Eluase ei ole üksnes inimese põhivajadus – see on põhiõigus. President von der Leyen rõhutas oma 2024.–2029. aasta poliitilistes suunistes, et „*äärmiselt kiiresti on vaja tegeleda eluasemekriisiga, millega seisavad silmitsi miljonid pered ja noored*“ ning et sotsiaaleluruumidesse ja taskukohastesse eluasemetesse tehtavate investeeringute puudujääk on märkimisväärne ja kasvab veelgi. See on inimeste toetamisel ning Euroopa ühiskonna ja sotsiaalse mudeli tugevdamisel võtmetähtsusega, samuti edendatakse seeläbi Euroopa konkurentsivõimet ja kaitstakse siinset demokraatiat.

Alates finantskriisi lõpust on nõudlus eluasemete järele suurenenud, samal ajal kui uute ja renoveeritud eluasemete pakkumine ei ole samas tempos kasvanud. See on toonud kaasa nii eluaseme- kui ka üürihindade märkimisväärse üldise tõusu, kuid teravamalt on seda tunda teatavates piirkondades ja linnades. Samal ajal ei ole palgad tõusnud nii palju kui eluasemekulud. Sellised ebaühtlased suundumused on suurendanud lõhet taskukohaste eluasemete kättesaadavuse ja elanikkonna vajaduste vahel¹⁶.

Kuigi probleemi ulatus on riigiti ja piirkonniti erinev, on selle mõju laialt tuntav. Suurte eluasemekulude tõttu peavad paljud leibkonnad kulutama eproportsionaalselt suure osa oma sissetulekust üürile või hüpoteekidele ning seetõttu jääb vähem vahendeid selliste

¹⁵ https://pact-for-skills.ec.europa.eu/about/industrial-ecosystems-and-partnerships/aerospace-and-defence_en

¹⁶ https://unece.org/sites/default/files/2025-02/ECE-HBP-225_Housing%20Affordability_E_web.pdf

vajaduste katteks nagu toit, tervishoid ja haridus. See toob omakorda kaasa vaesusesse sattumise ohu. 2023. aastal kulutas üks kolmest vaesuse ohus olevast leibkonnast 40 % või rohkem kasutatavast tulust eluasemele. Ühtlasi aitavad energiaostuvõimetusega silmitsi seisvaid inimesi kooskõlastatud meetmed taskukohasemate ja kestlikumate eluasemete ehitamiseks. 2023. aastal ei suutnud 10,6 % eurooplastest hoida oma kodu piisavalt soojana. Samal ajal vajavad inimesed eluaset, mis on kliimamuutustele vastupidav.

Piisavate taskukohaste eluasemete puudumine paneb üha rohkem leibkondi tõsisesse raskustesse, kuid see mõjutab ka konkurentsivõimet. Euroopa ettevõtjatel on mõnes piirkonnas probleeme töötajate leidmisega, sest nendes piirkondades on eluaseme- ja elamiskulud sissetulekutega võrreldes ebaproportsionaalselt suured.

Kõrged hinnad tekitavad probleeme ka teatavate linnade avalike teenuste osutamisele, kuna raske on leida esmatähtsaid avaliku sektori töötajaid (õpetajad, meditsiiniõed, politseinikud jne). Taskukohase eluaseme puudumine võib avaldada laiemat sotsiaalset mõju, näiteks ei lase see noortel paaridel kodu ja perekonda luua või sunnib tulevasi üliõpilasi taskukohase tudengimajutuse puudumise tõttu alternatiivseid karjäärivõimalusi valima. Selleks et toetada liikmesriike nende küsimustega tegelemisel, pakuti poliitilistes suunistes välja kooskõlastatud lähenemisviis, mis esitatakse **Euroopa taskukohaste eluasemete kavas**. Euroopa Parlament moodustas 2025. aasta jaanuaris Euroopa Liidu eluasemekriisi erikomisjoni, mille eesmärk on uurida eluasemekriisi algpõhjuseid ja esitada poliitilised soovitused võimalike lahenduste kohta, mis tuleks ELi tasandil välja töötada. Neid soovitusi võetakse arvesse Euroopa taskukohaste eluasemete kava esitamisel.

Selle üldise algatuse raames võttis komisjon kohustuse **võimaldada liikmesriikidel kahekordistada ühtekuuluvuspoliitika vahenditest kavandatud investeeringuid taskukohastesse eluasemetesse**. Juba praegu aitab ühtekuuluvuspoliitika parandada ELi eluasemesektorit, eraldades 2021.–2027. aasta programmitöö perioodil 7,5 miljardit eurot, eelkõige energia- ja ressursitõhusatele hoonetele ja sotsiaaleluruumidele, ning üle poole eraldistest on juba projektidele eraldatud. Võttes arvesse vajaduste ulatust ja kiireloomulisust ning toetuse senist ulatuslikku kasutamist liikmesriikides, **tuleb jõupingutusi taskukohastele eluasemetele ettenähtud ühtekuuluvuspoliitika toetuse kahekordistamiseks alustada vahehindamisega**.

Sellest tulenevalt **teeb komisjon ettepaneku teha seadusandlikke muudatusi, et vähendada kasvavat investeerimislünka, laiendades liikmesriikide võimalusi teha oma 2021.–2027. aasta programmide raames ümberplaneerimisi investeeringute tarbeks, millega edendatakse juurdepääsu taskukohasele eluasemele**. Algatuse „Uus Euroopa Bauhaus“ raames tehtavate investeeringute puhul tuleks neid uusi võimalusi täielikult ära kasutada.

Taskukohaste eluasemetega seotud täiendavad erieesmärgid lisatakse kolme poliitikaeesmärgi alla, võimaldades seega liikmesriikidele ja piirkondadele paindlikkust sõltuvalt nende programmitöö struktuurist ja elamumajandusmeetmete fookusest.

Tagamaks, et liikmesriikidel on piisav stiimul suurendada taskukohaste eluasemete rahastamist kättesaadavate ühtekuuluvusfondide eraldiste raames, **teeb komisjon ettepaneku, et sellesse prioriteetsesse valdkonda ümberpaigutatud investeeringute puhul oleks võimalik 2026. aastal kasutada 30 % ulatuses eelmakseid ja suurendatud ELi kaasrahastamise määra 100 %**.

Taskukohastesse eluasemetesse tehtavate investeeringute toetamiseks on komisjoni talitused koos Euroopa Investeerimispannaga ette valmistanud ka näidisrahastamisvahendi, millega kombineerida ühtekuuluvuspoliitika vahendeid Euroopa Investeerimispanna ja muude rahvusvaheliste finantsasutuste ning riiklike tugi- ja kommertsbankade vahenditega. See näidisrahastamisvahend võib oluliselt suurendada ühtekuuluvuspoliitika vahendite mõju taskukohaste eluasemete pakkumisele, võimendades era- ja soodusrahastamist, mis annab riiklikele ja piirkondlikele ametiasutustele täiendava stiimuli aidata kaasa eesmärgile, mille kohaselt ühtekuuluvuspoliitika panust taskukohastesse eluasemetesse kahekordistatakse programmitöö perioodil 2021–2027.

Kokkuvõttes **kutsub komisjon liikmesriike ja piirkondi üles** tegema vahehindamise kohasel ümberplaneerimisel järgmist:

- **kahekordistama programmide raames taskukohastele eluasemetele 2021.–2027. aasta tsüklis eraldatud rahalisi vahendeid;**
- **võimendama sellist rahastamist rahastamisvahendite kaudu, sealhulgas tulevase üleeuroopalise taskukohastesse ja kestlikesse eluasemetesse investeerimise platvormi kaudu;**
- kiirendama ja ühtlustama lubade andmise ja planeerimise menetlusi kohalikul ja linna tasandil, et hõlbustada nende rakendamist ja tagada, et investeeringud annavad kiiresti tulemusi, mis toovad sejärel pikaajalist kestlikku kasu, näiteks väikese sissetulekuga üürnikele ja esmakordsetele ostjatele või tudengimajutusele;
- **toetama eluasemeprojekte, mis on kooskõlas algatusega „Uus Euroopa Bauhaus“.**

Veesüsteemide kerksus

Vesi on inimeste toidu-, energia- ja majandussüsteemide julgeoleku jaoks eluliselt tähtis ressurss, kuid nii ELi kui ka üleilmsel tasandil seisavad veevarud silmitsi kasvava survega, mida põhjustavad reostus, elurikkuse vähenemine ja kliimamuutused, mis mõjutavad veevarusid juba praegu.

Vee ja mereökosüsteemide kaitsmine ja taastamine on vee kvaliteedi ja kvantiteedi tagamiseks esmatähtis. Heas seisundis veeökosüsteemid, rohe-, sini- ja hallvee taristu ning veemajandussüsteemid on sarnaselt energiataristule elutähtsad taristud ja üliolulised ka Euroopa konkurentsivõime, elukvaliteedi, julgeoleku- ja kaitsevõime jaoks. Siinseid veesüsteeme ohustavad üha sagedasemad ja tõsisemad üleujutused ja põuad, samuti pahatahtlikud ründed, sealhulgas küberründed. Toimiva veetaristu puudumine ja veesüsteemide puudulik kerksus võivad kahjustada ELi toiduga kindlustatust ja toidutootmist. EL peab neid ökosüsteeme ja taristuid kaitsma, suurendades investeeringuid, ning kavandama veevarustust ja -taristut, et tagada meie kodanikele ja ühiskonnale igas olukorras juurdepääs veele ja veega varustatus.

EL on loonud kestliku ja turvalise veemajanduse tarbeks tugeva õigusraamistiku, kuid selle rakendamisel on oluline teha täiendavaid edusamme ning viivitamata oleks vaja võtta otsustavamaid meetmeid. Veesüsteemide kerksus nõuab üleminekut reageerivalt kriisiohjelt ennetavale, riskipõhisele juhtimisele ja suuremale valmisolekule.

Ajavahemikul 2021–2027 investeeritakse ühtekuuluvuspoliitika programmide raames peaaegu 13 miljardit eurot veeteenustesse ning reovee paremasse kogumisse ja puhastamisse. Kuid piisavate edusammude tagamiseks on vaja avaliku ja erasektori lisapingutusi.

Seepärast teeb komisjon ettepaneku lisada veesüsteemide kerksusesse tehtavate investeeringute tähtsuse ja fookuse nõuetekohaseks rõhutamiseks **konkreetne eesmärk, mis on seotud veele turvalise juurdepääsu, kestliku veemajanduse ja veesüsteemide kerksuse edendamisega.**

Tagamaks, et liikmesriikidel on piisav stiimul suurendada veesüsteemide kerksuse rahastamist kättesaadavate ühtekuuluvusfondide eraldiste raames, **teeb komisjon ettepaneku, et sellesse prioriteetsesse valdkonda ümberpaigutatud investeeringute puhul tuleks eelmakseid 2026. aastal suurendada 30 %ni ja kõnealuste investeeringute suhtes kohaldada 100 % ELi kaasrahastamismäära.**

Lisaks **kutsub komisjon liikmesriike ja piirkondi üles** tegema vahehindamise kohasel ümberplaneerimisel järgmist:

- **ehitama üles veelaselt kerkse ühiskonna**, suurendades veekogude taastamist, võttes kasutusele looduspõhised lahendused, et vähendada üleujutusrisiki ja suurendada ökosüsteemide suutlikkust vett talletada, parandada veevõtu kontrolli ja veekasutuse tõhusust, suurendada veetaristu digitaliseerimist ja vee taaskasutust, leevendada põua ja kõrbestumise mõju ning (küber)turvalisuse riske, vähendada saastet ning tagada ELi veelase õigustiku, sealhulgas asulareovee puhastamise direktiivi järgimine.

Energiasüsteemi ümberkujundamine

Ühtekuuluvuspoliitika investeeringutega aidatakse kaasa ka kliimameetmeid ja kliimapööret käsitlevate ELi prioriteetide saavutamisele, millesse investeeritakse üle 110 miljardi euro.

Komisjon esitas konkurentsivõime kompassis, puhta tööstuse kokkuleppes ja taskukohase energia tegevuskavas konkreetse plaani Euroopa konkurentsivõime taastamiseks ja kestliku heaolu tagamiseks, kus dekarboniseerimine ja ringluspõhisus on majanduskasvu tõukejõud.

Ühtekuuluvusfondidest saab juba praegu toetada investeeringuid kliimaeesmärkidesse, kuid jõupingutusi tuleks veelgi kiirendada tagamaks, et dekarboniseerimine paneb kasvama Euroopa tööstuse ja suurendab eurooplaste jõukust. Võttes arvesse puhtale energiale ülemineku märkimisväärseid investeerimisvajadusi, peavad liikmesriigid jätkama kliimapöörde investeerimist kooskõlas kehtivate kliimaeesmärkidega.

Märkimisväärset toetust antakse energiatõhususe, taastuvenergia, linnatranspordi taristu ja raudteeinvesteeringute valdkonna projektidele, mis aitavad otseselt kaasa heitkoguste vähendamisele ELis. Ühtekuuluvuspoliitika raames investeeritakse näiteks 24 miljardit eurot energiatõhususse, sealhulgas märkimisväärne osa ka eluasemesektorisse.

Investeeringud puhastesse ja taskukohastesse energiaallikatesse ning energia tõhusamasse kasutamisse on väga olulised dekarboniseeritud majandusele üleminekuks ja Euroopa üleilmse konkurentsivõime tagamiseks, kuna energiahind mõjutab tugevalt tööstuskulusid. 2021.–2027. aasta programmides on juba kavandatud investeeringuid rohkem kui 15 miljardi euro ulatuses.

Selleks seoses ja selleks, et kiirendada tööstuse dekarboniseerimist, mis on vajalik ELi kliimaeesmärkide saavutamiseks, **teeb komisjon ettepaneku laiendada ERFi toetust ka dekarboniseerimisprojektidele**. See on eriti oluline **heitkogustega kauplemise süsteemi (HKS) raames loodud innovatsioonifondi valitud projektide puhul**, millele on antud suveräänsusmäärgis.

Selleks et nõuetekohaselt rõhutada energiajulgeoleku suurendamisse ja energiasüsteemi ümberkujundamise kiirendamisse tehtavate investeeringute tähtsust ja fookust ning ühtlasi edendada keskkonnahoidlikku liikuvust, **teeb komisjon ettepaneku lisada erieesmärk, mis on seotud ERFi ja Ühtekuuluvusfondi vahenditest toetatava võrkudevaheliste ühenduste ja nendega seotud põhivõrgutaristu edendamise ja laadimistaristu kasutuselevõttuga**.

Komisjon teeb ettepaneku, et sellesse prioriteetsesse valdkonda ümberpaigutatud investeeringute puhul tuleks eelmakseid 2026. aastal suurendada 30 %ni ja kõnealuste investeeringute suhtes kohaldada 100 % ELi kaasrahastamismäära.

Sellised suuremad investeeringud võimaldavad energiamahukatel sektoritel saada vähem killustatud energia siseturul juurdepääs stabiilsematele ja mitmekesisematele energiaallikatele ning tugevdada seeläbi oma kestlikkust ja konkurentsivõimet. Lisaks võimaldab ERFi toetuse laiendamine dekarboniseerimisprojektidele seada energiamahukatel tööstusharudel esikohale suure mõjuga uuendused, mis on kooskõlas ELi kliimaeesmärkidega. Laadimistaristu puhul täiendatakse toetusega Euroopa ühendamise rahastu raames loodud alternatiivkütuste taristu rahastut.

Komisjon kutsub liikmesriike ja piirkondi üles tegema vahehindamise kohasel ümberplaneerimisel järgmist:

- **suurendama toetust puhtale tehnoloogiale ja puhtale energiale üleminekule, et kiirendada puhta energia ja puhta tootmise kasutuselevõttu.** Olulise osa sellest moodustab elektrivõrkude, võrkudevaheliste ühenduste ja energiasalvestusrajatiste uuendamine, et tagada tõeline energialiit, ning elektrisõidukite laadimispunktide laialdasem kasutuselevõtt, mis on oluline prioriteet kooskõlas ELi autotööstuse tegevuskavaga. Ühtekuuluvuspoliitika raames eraldatakse 2021.–2027. aasta programmides puhtale tehnoloogiale ligikaudu 9 miljardit eurot ja üle kolmandiku sellest summast on juba projektidele eraldatud;
- **toetama tootmisprotsesside ja toodete dekarboniseerimist, eelkõige energiamahukate tööstusharudega piirkondades,** aidates erinevate ühtekuuluvusvahendite, sealhulgas Õiglase Ülemineku Fondi kaudu kaasa tööstuslikule üleminekule. See puudutab eelkõige ELi HKSiga hõlmatud sektoreid, aga ka selliseid sektoreid nagu autotööstus, kus toimuvad märkimisväärsed tööstuslikud muutused;
- **suurendama investeeringuid kliimaga seotud katastroofideks valmisolekusse,** nendega kohanemisse ja nende leevendamisse, tuginedes ühtlasi RESTORE ettepanekule ja parema taastamise põhimõttele;
- **aitama kaasa puhta tööstuse kokkuleppe sõlmimisele,** näiteks edendades ELis juhtivate turgude arengut ning suunates ressursse ümber vesinikutootmise riskide vähendamiseks ja kiirendamiseks, samuti aitama kaasa **taskukohase energia tegevuskava elluviimisele,** toetades energiakogukondade väljakujundamist, ELi elektrivõrkude ja võrkudevaheliste ühenduste ajakohastamist, toetades väljaspool

tegevuskohta toimuvaid ehitusprotsesse või energiatõhususe meetmete väljatöötamist elamutes, ettevõtetes ja avalikus taristus, kuna energianõudluse vähendamine on taskukohaste eluasemete ja tööstuse konkurentsivõime saavutamise peamine tegur.

- **tugevdama toetust kollektiivsetele ja kodanike algatatud energiameetmetele**, näiteks energiakogukondade loomisele, suurendades selleks haldussuutlikkust tehnilise ja finantsnõustamise pakkumiseks.

Idapiirialad

ELi idapiirialad, mis piirnevad **Venemaa, Valgevene ja Ukrainaga**, seisavad silmitsi topeltväljakutsega: suurendada julgeolekut, taaselustades samal ajal oma majandust, millele Venemaa Ukraina-vastane agressioonisõda on otseselt või kaudselt negatiivset mõju avaldanud.

Vahehindamine võimaldab asjaomaste programmide ühtekuuluvuspoliitika vahendeid ümber jaotada, et suurendada investeeringuid kaitsele ja tugevdada majanduse konkurentsivõimet laiemalt nende taastamise hoogustamiseks.

Selleks et tugevdada stiimuleid nendes piirkondades investeeringute kiirendamiseks, **teeb komisjon ettepaneku, et liidu idapiirialasid hõlmavate programmide suhtes kohaldataks:**

- 100 % kaasrahastamismäär,
- täiendavat eelmakset, mis moodustab 2026. aastal programmi kogueraldisest 9,5 %,
- ning 30 % eelmaksete määr 2026. aastal summade puhul, mis on ümber jaotatud vahehindamise uutele prioriteetidele (STEP, kaitse, eluasemed, veesüsteemide kerksus ja energiasüsteemi ümberkujundamine).

Neid stiimuleid kohaldatakse üksnes juhul, kui ümberpaigutamine kõnealustesse uutesse prioriteetidesse ulatub vähemalt 15 %ni programmi kogueraldisest. See ei kehti nende liikmesriikide riiklike programmide puhul, kellel on nii riiklikud kui ka piirkondlikud programmid.

Edendada jõukust ja õigust jääda kõigisse piirkondadesse ja järgida iga koha jaoks kohandatud poliitikat

Muutuval sotsiaal-majanduslikul ja geopoliitilisel keskkonnal on liikmesriikidele ja piirkondadele väga ebahühtlane mõju, sõltuvalt nende majanduse suundumustest, geograafilisest asukohast ja demograafilisest struktuurist.

Paljud Euroopa piirkonnad seisavad silmitsi probleemidega, mis on seotud **majanduskasvu ja jõukuse paigalseisu või vähenemisega**, mis omakorda mõjutab kohalike teenuste kvaliteeti ja kodanike võimalusi. Komisjon ja liikmesriigid peaksid koos püüdlema selle poole, et kõigil kodanikel oleks tegelik **õigus jääda** kohta, mida nad peavad oma koduks, tagades neile heade töökohtade kättesaadavuse ja juurdepääsu põhilistele avalikele teenustele, nagu haridus ja tervishoid. See on eriti oluline **linnavälistes piirkondades** (maapiirkonnad, sise- ja ääre poolsed piirkonnad) ning talentide puudusest tulenevasse arengulõksu jäävates

piirkondades¹⁷. Sellega seoses aitaksid ühtekuuluvuspoliitika programmide ja ÜPP LEADERi algatuse suurem vastastikune täiendavus ning säästva turismi edendamise meetmed kohalikel kogukondadel leida kohalikke lahendusi, nagu on rõhutatud ka hiljutises põllumajandus- ja toidualases visioonis. Meetmed võimaldaksid muudel sektoritel kui põllumajandusel ja kalandusel edendada teisi äri- ja majandusvõimalusi ning aitaksid samal ajal hallata rändevooge, et võidelda muu hulgas ka rahvastikukao vastu.

Linnapiirkonnade probleemid on seotud taskukohaste eluasemete, ühiskondliku lõimumise, ummikute ja saastega. Ühtekuuluvuspoliitika kogusummast investeeritakse **linnaarendusse** 24 miljardit eurot, kusjuures eelkõige püütakse dekarboniseerida linnu. Linnade rolli ning linna- ja maapiirkondade vahelisi sidemeid tuleks paremini ära kasutada, et soodustada tasakaalustatud piirkondlikku arengut, ning **komisjon esitab käesoleva aasta lõpupoole ambitsioonika linnade arengukava**.

Kuna linnadel on oluline roll ELi eesmärkide saavutamisel, kohalike probleemide lahendamisel ning linna- ja maapiirkondade vaheliste sidemete tugevdamisel tasakaalustatud piirkondliku arengu edendamiseks, **teeb komisjon ettepaneku tõhustada Euroopa linnaarengu algatust, võttes kasutusele võimaluse kanda vahendeid ERFist üle Euroopa linnaarengu algatusse**. Kõnealuste summadega toetatakse meetmeid, mis on kasulikud vahendite ülekandmise algatanud liikmesriikidele. Ühtlasi **teeb komisjon ettepaneku luua Euroopa linnaarengu algatusele kvaliteedimärgis**, millega võimaldataks ühtekuuluvuspoliitika programmide toetada Euroopa linnaarengu algatuse raames valitud projekte, mida ei ole ebapiisavate vahendite tõttu olnud võimalik rahastada. Liikmesriikidel oleks ka **võimalus kanda ERFi vahendeid** oma tööhõivesse ja majanduskasvu investeerimise eesmärgi programmide üle **piirkondadevaheliste innovatsiooniinvesteeringute instrumenti** ning seega oleks neil suurem paindlikkus vahendite kasutamisel.

Lisaks piirangutele, mis tulenevad **saarte ja äärepoolseimate piirkondade** füüsilisest lahtiühendatusest ja kaugusest mandrist, mis mõjutavad tööturgu, transporti ja liikuvust, juurdepääsu toorainetele ja energiavarustust, seisavad nad silmitsi konkreetsetel probleemidega, mis on seotud tooraine- ja energiakulude kasvuga, eelkõige pärast sõja algust Ukrainas. Geograafiline eraldatus raskendab oluliselt ka selliste territooriumide üleminekut puhtale energiale ja kliimaneutraalsele majandusele. Lisaks varjab turismiga seotud hooaj töö sageli kohalike inimeste jaoks atraktiivsete töövõimaluste puudumist. Mitmetel saartel ja äärepoolseimates piirkondades on ühtlasi toimunud äärmuslikke loodusõnnetusi, mis nõuavad märkimisväärsed investeeringuid mitte ainult katastroofijärgse taastamise, vaid ka kliimamuutustega kohanemise ja kerksuse suurendamise eesmärgil. Komisjon soovib saari ja äärepoolseimaid piirkondi nende mitmetahuliste probleemide lahendamisel toetada ja algatab konsultatsiooni saarte strateegia väljatöötamise ja äärepoolseimate piirkondade ajakohastatud strateegia kohta.

Seepärast **kutsub komisjon liikmesriike ja piirkondi üles** tegema vahehindamise kohasel ümberplaneerimisel järgmist:

¹⁷ Nagu on osutatud teatises „Talentide rakendamine Euroopa piirkondades“ https://ec.europa.eu/regional_policy/information-sources/publications/communications/2023/harnessing-talent-in-europe-s-regions_en

- **tugevdama linnade rolli paljude ELi eesmärkide saavutamisel**, näiteks kandes üle rahalisi vahendeid Euroopa linnaarengu algatuse tugevdamiseks või suurendades linnadele eraldatud vahendeid. Samal ajal püüab komisjon ergutada linnade tegevuskava raames laiaulatuslikku arutelu selle üle, kuidas saavad linnad anda oma panuse ELi prioriteetide saavutamisse;
- **täitma endale võetud kohustused panustada algatusse „Uus Euroopa Bauhaus“**, mis on seni vaid osaliselt saavutatud. Kõik liikmesriigid kohustusid andma oma 2021.–2027. aasta programmidega panuse uue Euroopa Bauhausi eesmärkide saavutamisse ning 18 liikmesriiki lõimisid uue Euroopa Bauhausi põhimõtte valikukriteeriumidesse ja projektikonkurssidesse. Uue Euroopa Bauhausi väärtused on taskukohaste eluasemete ja kestliku linnaarengu toetamise, sealhulgas kesklinnade ümberkujundamise, kultuuripärandi renoveerimise ja rohelise taristu parandamise lahutamatu osa.

3. Tõhusamad asutused, millel on lihtsamad, paindlikumad ja tulemuslikumad eeskirjad

Tagamaks, et ühtekuuluvuspoliitika toetab oma eesmärkide saavutamist, peab see võimendama nii avaliku halduse kui ka erasektori suutlikkust poliitika elluviimisel ja investeringute tegemisel, mida ühtekuuluvuspoliitika vahendid võivad edendada. Selleks on vaja meetmeid, et tugevdada poliitika rakendamises osalejate haldussuutlikkust laiemas mõttes, mitte ainult ühtekuuluvuspoliitika rakendamisel. Samal ajal võib halduskoormuse vähendamine lihtsustamise kaudu kiirendada ja hõlbustada ühtekuuluvuspoliitika vahendite kasutamist.

Reformid ja haldussuutlikkus

Kogemustest nähtub, et ELi rahaliste vahendite tõhusa ja tulemusliku kasutamise eeltingimus on avalike haldusasutuste suutlikkus neid vahendeid hallata. Palju on ära tehtud nii ühtekuuluvusprogrammide tehnilise abi, taaste- ja vastupidavusraha ning muude komisjoni algatustega kui ka sihtotstarbeliste programmidega, mis on mõeldud fonde haldavaid haldusasutuste tugevdamiseks ja ajakohastamiseks.

15 liikmesriigis rakendatakse või viimistletakse praegu tegevuskavasid koos sihtotstarbeliste plaanidega, et parandada kogu ühtekuuluvuspoliitika ökosüsteemi haldussuutlikkust, eelkõige nendes haldusasutustes, kellel on aegade vältel olnud probleeme suutlikkusega kasutada ELi rahalisi vahendeid. Haldussuutlikkuse suurendamise tegevuskavad on strateegilised dokumendid, mis sisaldavad vajaduste ja probleemide analüüsi, meetmeid nende lahendamiseks ning vastutavaid osalejaid ja mille eesmärk on saavutada strateegilisem lähenemisviis vahendite kasutamisele tehnilise abi ja suutlikkuse suurendamise tarbeks. Vahehindamine annab võimaluse uurida nende strateegiate rakendamisel tehtud edusamme, võtta selge kohustus edusammude kiirendamiseks ja kehtestada asjakohased kõrvalmeetmed tehnilise abi, sealhulgas tehnilise toe rahastamisvahendi kaudu.

Selleks et aidata haldusasutustel oma suutlikkust ja tõhusust parandada, **selgitatakse komisjoni ettepanekus, et reforme ettevalmistavate meetmetega seotud kulud on toetuskõlblikud, sealhulgas eraldiseisvate reformide puhul** (st nende reformidega ei kaasne investeringuid).

Investeeringute kiirendamine lihtsustamise ja paindlikkuse abil

Samal ajal on komisjon teadlik, et paindlikuma ja sihipärasema toetuse andmiseks on vaja teha täiendavaid jõupingutusi, millega lihtsustada regulatiivset struktuuri.

Toetusesaajate ja eelkõige selliste ettevõtjate nagu VKEd halduskoormuse lihtsustamine ja leevendamine on komisjoni peamised prioriteedid. Nagu konkurentsivõime kompassis prognoositi, teeb komisjon enneolematuid lihtsustamispüüdlusi, mis hõlmavad ka ühtekuuluvuspoliitikat.

Koos käesoleva teatisega **esitab komisjon** seadusandliku ettepaneku kaudu **rea lihtsustamis- ja paindlikkusmeetmeid** järgmistes valdkondades.

- Selleks et tagada vahendite sujuv ümberpaigutamine ELi prioriteetidele, lihtsustades kehtivaid eeskirju, mille kohaselt peab märkimisväärne osa eraldistest olema seotud konkreetsete sihtvaldkondadega, teeb komisjon ettepaneku **muuta valdkondliku keskendamise nõuded paindlikumaks uutele prioriteetidele tehtavate eraldiste**¹⁸ ning ERFi ja Ühtekuuluvusfondi kliimaalase panuse arvutamise puhul (järgides samal ajal üldisi nõudeid).
- Tagamaks, et uute investeeringute lõpuleviimise ning maksete taotlemise ja hüvitamise raamistik on eesmärgipärane ning ei takista poliitika paremat suunamist ega ajakohastamist, teeb komisjon ettepaneku näha ette **ühekordne eelmakse 5 % kõigile programmidele, mille puhul vähemalt 15 % programmi eraldistest jaotatakse vahehindamise raames ümber investeeringuteks, mis on seotud STEPi, kaitse, taskukohaste eluasemete, veesüsteemide kerksuse ja energiasüsteemi ümberkujundamisega. Samuti soovib komisjon nende programmide puhul pikendada ühtekuuluvuspoliitika raames toetuskõlblikkuse lõppkuupäeva ühe aasta võrra**¹⁹.
- **Õiglase Ülemineku Fondi rakendamise hõlbustamiseks kaotatakse selle programmide muutmise ja toimimisega seotud piirangud.**
 - Õiglase Ülemineku Fondi suhtes kohaldatakse **kvaliteedimärgise mehhanismi**, mis võimaldab **lihtsustatud valikumenetlust** muude ELi vahendite alusel välja valitud projektide puhul, millel ei ole piisavalt rahalisi vahendeid.
 - **Komisjon teeb ettepaneku järgida lähenemisviisi, mida kasutatakse innovatsioonifondist toetatavate projektide puhul, võimaldades fossiilkütuste tootmise, töötlemise, transpordi, jaotuse, ladustamise või põlemisega seotud investeeringuid tingimusel, et neile projektidele anti innovatsioonifondi raames suveräänsusmärgis.**
 - Õiglase ülemineku kavade **näitajate eesmärkide muutmine** on teostatav kogu rakendusperioodi jooksul, säilitades samal ajal kohustuse saavutada kliimanetraalsus ja kaotada järk-järgult fossiilkütuste kasutamine.

¹⁸ Kuna dekarboniseerimise ja konkurentsivõime suurendamise eesmärkide saavutamiseks on vaja märkimisväärsed investeeringud, peavad liikmesriigid jätkama investeerimist projektidesse, mis aitavad otseselt kaasa kliima- ja energiasüsteemi ümberkujundamisele kooskõlas määruse (EL) 2021/1060 artiklis 6 sätestatud nõuetega, mida kohaldatakse jätkuvalt kliimaga seotud investeeringute taseme säilitamiseks.

¹⁹ Idapiirialade puhul kohaldatakse jätkuvalt käesoleva teatise vastavas osas osutatud stiimuleid, mis ei ole kumulatiivsed käesolevas punktis osutatud stiimulitega.

Lisaks eespool osutatud seadusandlikele lihtsustamismeetmetele **kutsub komisjon liikmesriike ja piirkondi üles** tegema vahehindamise kohasel ümberplaneerimisel järgmist:

- **hõlbustama tulemuspõhiste mehhanismide**, näiteks lihtsustatud kuluarvestuse ja kuludega sidumata rahastamise eeskirjade kasutamist;
- **tegema 2025. aasta juuniks kindlaks taaste- ja vastupidavusrahastu projektid, mille puhul valitseb oht, et need jäävad 2026. aasta augustiks lõpule viimata, ja mille rahastamist võiks kaaluda ERFist/Ühtekuuluvusfondist.** Vahehindamise käigus tehtavates ERFi / Ühtekuuluvusfondi / Õiglase Ülemineku Fondi võimalikes muudatustes (mis tuleb esitada niipea, kui kaasseadusandjad on käesolevale teatisele lisatud seadusandliku ettepaneku vastu võtnud) tuleks neid projekte seega arvesse võtta. ERFist / Ühtekuuluvusfondist / Õiglase Ülemineku Fondist rahastatavate projektide puhul peavad liikmesriigid taotlema oma taaste- ja vastupidavuskavade vastavat muutmist ning lisama sätteid, millega tagatakse, et selliste projektide puhul ei kohaldata topeletrahastamist.

Käesoleva teatise 2. osas esitatud uute võimaluste rakendamisel ettevõtjate kasuks peavad liikmesriigid tagama, et nad järgivad kohaldatavaid liidu riigiabi eeskirju, samuti tagama, et rahastamine on vajalik kindlakstehtud vajaduste rahuldamiseks ja piirdub minimaalselt vajalikuga. Sellega seoses on komisjon algatanud avaliku konsultatsiooni puhta tööstuse kokkuleppega seotud riigiabi raamistiku kohaldamisala kohta. Raamistik laiendaks võimalusi toetada VKEsid ja ettevõtjaid abisaavates piirkondades ning võimaldaks teataval tingimustel abi mitte saavates piirkondades tegutsevatele suurettevõtetele abi anda.

4. Kokkuvõte

Järgmises mitmeaastases finantsraamistikus ei ole vanaviisi edasimineku mõeldav. Järgmises pikaajalises eelarves tuleb leida lahendus senistele raskustele, nõrkustele ja jäikustele ning maksimeerida iga kulutatava euro mõju, keskendudes ELi prioriteetidele ja eesmärkidele seal, kus ELi meetmeid on kõige rohkem vaja.

Kuid nimetatud mitmeaastane finantsraamistik hakkab tulemusi andma alles 2028. aastal. Liidul ei ole aega oodata. Ta peab tegutsema kohe ja võtma praegusest rahastamistsüklist maksimumi. Kuna ühtekuuluvuspoliitika on liidu peamine investeerimisvahend, **on väga oluline kasutada vahehindamist kui võimalust poliitika ajakohastamiseks**, et see vastaks nii olemasolevatele kui ka uutele prioriteetidele, ning kiirendada selle rakendamist, et saavutada võimalikult kiiresti suurem mõju.

Käesolevas teatises kutsutakse liikmesriike üles kohandama oma olemasolevaid programme, et ühtekuuluvuspoliitika investeeringute abil edendataks liidu poliitilisi prioriteete võimalikult tõhusalt.

Suurem osa ühtekuuluvuspoliitika raames toetatavatest investeeringutest on jätkuvalt kooskõlas ELi uute prioriteetidega, olenemata sellest, kas tegemist on vajadusega kaotada innovatsioonilõhe ja tugevdada konkurentsivõimet, suurendada toetust dekarboniseerimise ja ringmajanduse tarbeks või rahastada peamisi taristuid ja nullnetotehnoloogiad. **Kuid nagu on selgitatud käesolevas teatises, on võimalik teha rohkem.**

Poliitika võib olla valikulisem, sihipärasem ja anda suuremat Euroopa lisaväärtust konkurentsivõime ja innovatsiooni, rohe- ja digipöörde, julgeoleku ja strateegilise autonoomia ning ka kaitse valdkonnas, samuti pakkuda paremini kohandatud poliitilisi strateegiaid, sealhulgas olulisi avalikke teenuseid äärealadel.

Ühtlasi on väga oluline veelgi edendada ühtekuuluvuse põhimõtteid, et saavutada suurem mõju ja tõhusus lihtsate ja paindlike eeskirjade abil, järgides kohapõhist lähenemisviisi ja kohandatud poliitilisi strateegiaid. Selles püüdluses on äärmiselt tähtis rakendada partnerluse põhimõtet riiklike, kohalike ja piirkondlike omavalitsustega ning piirkondadel ja linnadel on selles oluline roll.

Teatisele on lisatud seadusandlik ettepanek, mis võimaldaks ühtekuuluvuspoliitikat kehtivate programmide jaoks juba praegu ajakohastada. Selleks et avaldada praeguses geopoliitilises olukorras ühtekuuluvuspoliitika tõhususele ja asjakohasusele suurimat mõju, on vaja, et kaasseadusandjad võtaksid seadusandlikud ettepanekud vastu võimalikult kiiresti.

Komisjon kutsub liikmesriike, piirkondi, korraldusasutusi ning Euroopa Parlamenti ja Euroopa Regioonide Komiteed üles selles arutelus konstruktiivselt osalema, ühtlasi kutsub ta liikmesriike ja Euroopa Parlamenti üles kiirendama seadusandlikku tööd tagamaks, et ühtekuuluvuse põhimõte ja ühtekuuluvuspoliitika jäävad jätkuvalt Euroopa projekti keskmesse.

Suveks plaanib komisjon esitada suunised, milles selgitatakse, kuidas lihtsustatakse komisjonile esitatavat aruandlust ja tõlgendatakse olemasolevaid sätteid. Sellega soovitakse vähendada ebakindlust, mis võib pärssida ühtekuuluvusfondidest toetatavate investeeringute tegemist.

Liikmesriike ja piirkondi kutsutakse tungivalt üles esitama oma programmide muudatused kahe kuu jooksul pärast läbivaadatud õigusaktide jõustumist. Komisjon on valmis toetama riiklike ja piirkondlike ametiasutusi programmi muudatuste ettevalmistamisel. Komisjon hindab kavandatud muudatusi ja teeb tihedat koostööd ametiasutustega, et tagada läbivaadatud programmide vastuvõtmine kahe kuu jooksul pärast seda, kui riiklikud või piirkondlikud ametiasutused on muudatused esitanud. **Eesmärk on viia vahehindamise raames tehtav ümberplaneerimine lõpule võimalikult kiiresti ja hiljemalt 2025. aasta lõpuks**, et liikmesriigid, piirkonnad ja kohalikud omavalitsused saaksid alustada kohandatud programmide rakendamist alates 2026. aastast ja praegu kehtiva mitmeaastase finantsraamistiku tsükli teises pooles²⁰.

Lisaks julgustab komisjon liikmesriike tegema ühtekuuluvusfondidest toetatavate peamiste investeeringute ühist järelevalvet riiklikul ja piirkondlikul tasandil tihedas koostöös komisjoniga. Järelevalve keskenduks olulistele sihtvaldkondadele, et paremini juhtida ja kiirendada rakendamist ning tagada eesmärkide õigeaegne elluviimine. Samas peaks see olema lihtne ning sellega kaasneb liikmesriikidelt komisjonile andmete edastamise ja aruandluse lihtsustamine riiklike ja ELi finantsaruandlussüsteemide laiema omavahelise sidumise kaudu.

²⁰ Korraldusasutus võib esitada taotluse uute õigusaktide kohaldamisest tulenevate täiendavate eelmaksete tegemiseks niipea, kui komisjon on vastu võtnud muudetud programmi, millega jaotatakse summad ümber uutele prioriteetidele. 2025. aastal taotletud eelmaksete summa arvestatakse 2025. aasta N+3 eesmärkidest maha.

Komisjon kutsub 2025. aasta juuliks kokku ka **rakendamise üle peetava dialoogi**,²¹ mis toimub konkreetselt ühtekuuluvuspoliitikale pühendatud sidusrühmadega. See dialoog on uus vahend, mis aitab hinnata ühtekuuluvuspoliitika rakendamisel tehtud edusamme, tehes kokkuvõtte saavutustest, määrates kindlaks parimad tavad ning tuvastades takistused kehtivates õigusnormides ja nende rakendamisel. Lisaks püütakse dialoogi raames leida konkreetseid soovitusi, millega tõhustada ja lihtsustada rakendamisprotsesse ning tagada suurem kooskõla ELi eesmärkidega.

Nagu on kirjeldatud teatises „Järgmise mitmeaastase finantsraamistiku koostamise tegevuskava“²² on ELi järgmise pikaajalise eelarve kujundamiseks komisjoni ettepaneku ettevalmistamist silmas pidades vaja ühiselt analüüsida eesiseisvaid probleeme ja teha tihedat koostööd. Tugev ja tulemuslik ELi eelarve on kõigi ühistes huvides. Seetõttu tugineb järgmise finantsraamistiku ettepanek laiaulatuslikele konsultatsioonidele, mis hõlmavad poliitilist, institutsioonilist ja sidusrühmade tasandit ning millesse on aktiivselt kaasatud ka kodanikud ja milles võetakse arvesse ELi võimalikke uusi liikmeid.

Selleks et määrata kindlaks, mida tulevikus rahastada ja kust rahalised vahendid saada, on eluliselt tähtis, et kogu Euroopas peetaks liikmesriikide esindajatega eri tasanditel pidevat ja struktureeritud dialoogi. Seda arvesse võttes osaleb komisjon järgmise mitmeaastase finantsraamistiku ettevalmistamisel eri tasanditel toimivas kaasavas protsessis.

Järgmisest mitmeaastasest finantsraamistikust **peab saama tugevama ja tulevikku suunatud liidu vundament.**

²¹ Määratletud teatises „Lihtsam ja kiirem Euroopa: teatis rakendamise ja lihtsustamise kohta“, COM(2025) 47 final, <https://eur-lex.europa.eu/legal-content/EN/TXT/?uri=celex:52025DC0047>

²² Komisjoni teatis Euroopa Parlamendile, Euroopa Ülemkogule, nõukogule, Euroopa Majandus- ja Sotsiaalkomiteele ning Regioonide Komiteele „Järgmise mitmeaastase finantsraamistiku koostamise tegevuskava“ (COM(2025) 46 final, 11.2.2025).