



Βρυξέλλες, 2 Απριλίου 2025  
(OR. en)

7648/25

COH 34

**ΔΙΑΒΙΒΑΣΤΙΚΟ ΣΗΜΕΙΩΜΑ**

---

Αποστολέας:	Για τη Γενική Γραμματέα της Ευρωπαϊκής Επιτροπής, η κα Martine DEPREZ, Διευθύντρια
Ημερομηνία Παραλαβής:	2 Απριλίου 2025
Αποδέκτης:	κα Thérèse BLANCHET, Γενική Γραμματέας του Συμβουλίου της Ευρωπαϊκής Ένωσης
Αριθ. εγγρ. Επιτρ.:	COM(2025) 163 final
Θέμα:	ΑΝΑΚΟΙΝΩΣΗ ΤΗΣ ΕΠΙΤΡΟΠΗΣ ΠΡΟΣ ΤΟ ΕΥΡΩΠΑΪΚΟ ΚΟΙΝΟΒΟΥΛΙΟ ΚΑΙ ΤΟ ΣΥΜΒΟΥΛΙΟ Εκσυγχρονισμός της πολιτικής για τη συνοχή: Η ενδιάμεση επανεξέταση

---

Διαβιβάζεται συνημμένως στις αντιπροσωπίες το έγγραφο - COM(2025) 163 final.

σνημμ.: COM(2025) 163 final



Στρασβούργο, 1.4.2025  
COM(2025) 163 final

**ΑΝΑΚΟΙΝΩΣΗ ΤΗΣ ΕΠΙΤΡΟΠΗΣ ΠΡΟΣ ΤΟ ΕΥΡΩΠΑΪΚΟ ΚΟΙΝΟΒΟΥΛΙΟ ΚΑΙ  
ΤΟ ΣΥΜΒΟΥΛΙΟ**

**Εκσυγχρονισμός της πολιτικής για τη συνοχή:**

**Η ενδιάμεση επανεξέταση**

## Εκσυγχρονισμός της πολιτικής για τη συνοχή: Η ενδιάμεση επανεξέταση

Οι Συνθήκες της ΕΕ<sup>1</sup> ορίζουν την προώθηση της αλληλεγγύης και της συνοχής, και ιδίως τη μείωση των ανισοτήτων μεταξύ των επιπέδων ανάπτυξης των περιφερειών, ως βασικό στόχο της Ένωσης. Η πολιτική και οικονομική σημασία της πολιτικής για τη συνοχή έχει αυξηθεί με την πάροδο του χρόνου, σε συνάρτηση με την πρόοδο της ευρωπαϊκής ολοκλήρωσης, ιδίως τη δημιουργία της ενιαίας αγοράς. Στην έκθεση του 2010 για την ενιαία αγορά αναφέρεται ότι *η ολοκλήρωση της αγοράς μπορεί να αποτελέσει μια αμοιβαία επωφελή διαδικασία μόνο εάν συμπληρωθεί από δράση σε επίπεδο ΕΕ για τη διόρθωση των διαρθρωτικών ανισορροπιών σε υποεθνικό επίπεδο*. Παρά τις έντονες και συνεχείς προσπάθειες κατά τη διάρκεια πολλών δεκαετιών, οι στόχοι της συνοχής και της μείωσης των περιφερειακών ανισοτήτων σε ολόκληρη την Ευρώπη βρίσκονται σήμερα αντιμέτωποι με σημαντικές προκλήσεις. Στην έκθεση Letta επισημάνθηκε η αναδυόμενη αντίληψη περί των αρνητικών διανεμητικών επιπτώσεων της ενιαίας αγοράς και ότι *εάν δεν αντιμετωπιστεί, η αντίληψη αυτή θα μπορούσε να διαβρώσει την κοινή γνώμη και την πολιτική στήριξη που είναι ζωτικής σημασίας για τη συνεχιζόμενη επιτυχία της ενιαίας αγοράς*.

Καθώς το ριζικά μετασχηματισμένο παγκόσμιο περιβάλλον έχει ασύμμετρες επιπτώσεις στους λαούς και τα εδάφη, το κόστος της προσαρμογής ενδέχεται να βαρύνει δυσανάλογα ορισμένες περιφέρειες και οικονομικούς τομείς της ΕΕ, με αποτέλεσμα να διευρυνθούν δυνητικά οι εδαφικές, κοινωνικές και οικονομικές ανισότητες.

Οι πολιτικές κατευθύνσεις για την περίοδο 2024-2029 που εξέθεσε η πρόεδρος κ. von der Leyen, με βάση τις διαβουλεύσεις με το Ευρωπαϊκό Κοινοβούλιο και το θεματολόγιο του Ευρωπαϊκού Συμβουλίου για την περίοδο 2024-2029, καθορίζουν τις βασικές νέες πολιτικές προτεραιότητες της Ένωσης για την αντιμετώπιση αυτών των προκλήσεων, μεταξύ των οποίων:

- Ένα νέο σχέδιο για βιώσιμη ευημερία και ανταγωνιστικότητα στην Ευρώπη, συμπεριλαμβανομένης συμφωνίας για καθαρή βιομηχανία
- Μια νέα εποχή για την ευρωπαϊκή άμυνα και ασφάλεια
- Στήριξη των ανθρώπων, ενίσχυση των κοινωνιών και του κοινωνικού μοντέλου μας
- Διατήρηση της ποιότητας ζωής μας: επισιτιστική ασφάλεια, νερό και φύση
- Ενίσχυση της προετοιμασίας και της ετοιμότητας της ΕΕ για μελλοντικές κρίσεις.

**Η πολιτική συνοχής έχει την εγγενή ευελιξία να συμβάλει σημαντικά στις ανωτέρω νέες και ζωτικές προτεραιότητες, επιτυγχάνοντας παράλληλα τον βασικό στόχο της μείωσης των ανισοτήτων που βρίσκεται στο επίκεντρο του ευρωπαϊκού εγχειρήματος.**

Η Επιτροπή προτείνει, σε συνεργασία με τις εθνικές, περιφερειακές και τοπικές αρχές, να χρησιμοποιηθεί η ενδιάμεση επανεξέταση της πολιτικής για τη συνοχή για να μεγιστοποιηθεί η συμβολή της στις τρέχουσες και αναδυόμενες πολιτικές προτεραιότητες της Ένωσης και να αυξηθεί ο αντίκτυπος της στην οικονομική, κοινωνική και εδαφική συνοχή.

---

<sup>1</sup> Άρθρο 3 της ΣΕΕ και άρθρο 174 της ΣΛΕΕ.

Για να διευκολυνθεί η διαδικασία, η Επιτροπή προτείνει στοχευμένες τροποποιήσεις στο κανονιστικό πλαίσιο των ταμείων της πολιτικής για τη συνοχή<sup>2</sup> με σκοπό i) την **ευθυγράμμιση των επενδυτικών προτεραιοτήτων** με το εξελισσόμενο οικονομικό, κοινωνικό και γεωπολιτικό πλαίσιο, καθώς και με τους στόχους μας για το κλίμα και το περιβάλλον, και ii) την **παροχή μεγαλύτερης ευελιξίας και περισσότερων κινήτρων** για τη διευκόλυνση της ταχείας διάθεσης των πόρων και την επιτάχυνση της υλοποίησης των προγραμμάτων.

## 1. Πολιτική συνοχής 2021-2027: Τρέχουσα κατάσταση

Παρά την έναρξη των διαπραγματεύσεων για την περίοδο προγραμματισμού 2021-2027 στις αρχές του 2019, και παρά τις φιλοδοξίες των κρατών μελών τα προγράμματα να είναι έτοιμα προς έγκριση έως το τέλος του 2020, **η υλοποίηση ξεκίνησε ουσιαστικά το 2023, περισσότερο από ένα έτος αργότερα από ό,τι προβλεπόταν.**

Η καθυστέρηση αυτή οφείλεται σε συνδυασμό παραγόντων, ιδίως στην καθυστερημένη έκδοση των κανονισμών που διέπουν την πολιτική και στην ανάγκη αντιμετώπισης διαδοχικών κρίσεων, συμπεριλαμβανομένης της πανδημίας COVID-19, του πολέμου κατά της Ουκρανίας και της επακόλουθης ενεργειακής κρίσης, καθώς και στην προτεραιότητα που δόθηκε στην υλοποίηση των μέσων του NextGenerationEU, ιδίως του μηχανισμού ανάκαμψης και ανθεκτικότητας (στο εξής: MAA), ο οποίος είχε συντομότερες προθεσμίες. Επιπλέον, οι παράγοντες αυτοί περιόρισαν την ικανότητα των αρχών των κρατών μελών να σχεδιάζουν και να υλοποιούν με ταχύτητα επενδύσεις.

Το επίπεδο των πληρωμών στο πλαίσιο της περιόδου προγραμματισμού 2021-2027 είναι παρόμοιο με εκείνο στο αντίστοιχο στάδιο μετά την έγκριση του κανονιστικού πλαισίου για την περίοδο προγραμματισμού 2014-2020<sup>3</sup>, αλλά απομένει λιγότερος χρόνος για την πλήρη απορρόφηση των πόρων του τρέχοντος κύκλου<sup>4</sup>.

Η πολιτική συνοχής έχει καταδείξει την ικανότητά της να χρησιμοποιεί σημαντικά μέσα σε περιφερειακό και τοπικό επίπεδο και αποτέλεσε σημαντικό όχημα για την αντίδραση της ΕΕ στην πανδημία COVID-19<sup>5</sup>. Στη συνέχεια, κλήθηκε εκ νέου να αντιμετωπίσει τις επιπτώσεις του επιθετικού πολέμου της Ρωσίας στην Ουκρανία (με τη δράση συνοχής για τους πρόσφυγες στην Ευρώπη — CARE<sup>6</sup> και FAST-CARE<sup>7</sup>, καθώς και με το SAFE<sup>8</sup> για τη

<sup>2</sup> Κανονισμοί (ΕΕ) 2021/1056, (ΕΕ) 2021/1058 και κανονισμός (ΕΕ) 2021/1057 που εκδόθηκε χωριστά.

<sup>3</sup> Τον Δεκέμβριο του 2024 το καθαρό ποσοστό ενδιάμεσων πληρωμών ήταν ίσο με το 4,2 % του συνολικού κονδυλίου για την περίοδο 2021-2027, το οποίο είναι ελαφρώς υψηλότερο από το ποσοστό πληρωμών του Ιουνίου 2017 (3,6 %), όταν είχε παρέλθει ο αντίστοιχος χρόνος από την έκδοση των κανονισμών για την πολιτική συνοχής.

<sup>4</sup> Στον κύκλο του ΠΔΠ 2014-2020, οι διαχειριστικές αρχές είχαν στη διάθεσή τους έως και 3 έτη μετά το τέλος του κύκλου (δηλαδή το 2023) για να υποβάλουν αιτήσεις, ενώ στον κύκλο 2021-2027 έχουν στη διάθεσή τους έως 2 έτη μετά το τέλος του κύκλου (δηλαδή το 2029).

<sup>5</sup> Μέσω της Πρωτοβουλίας Επενδύσεων για την Αντιμετώπιση του Κορονοϊού και της Πρωτοβουλίας Επενδύσεων για την Αντιμετώπιση του Κορονοϊού +, καθώς και μέσω του REACT-EU.

<sup>6</sup> Κανονισμός (ΕΕ) 2022/562 του Ευρωπαϊκού Κοινοβουλίου και του Συμβουλίου, της 6ης Απριλίου 2022, για την τροποποίηση των κανονισμών (ΕΕ) αριθ. 1303/2013 και (ΕΕ) αριθ. 223/2014 όσον αφορά τη δράση συνοχής για τους πρόσφυγες στην Ευρώπη (CARE) (ΕΕ L 109 της 8.4.2022, σ. 1).

<sup>7</sup> Κανονισμός (ΕΕ) 2022/2039 του Ευρωπαϊκού Κοινοβουλίου και του Συμβουλίου, της 19ης Οκτωβρίου 2022, για την τροποποίηση των κανονισμών (ΕΕ) αριθ. 1303/2013 και (ΕΕ) 2021/1060 σχετικά με πρόσθετη ευελιξία για την αντιμετώπιση των συνεπειών της στρατιωτικής επίθεσης της Ρωσικής Ομοσπονδίας FAST (ευέλικτη βοήθεια για εδάφη) — CARE (ΕΕ L 275 της 25.10.2022, σ. 23).

στήριξη των ΜΜΕ και των ευάλωτων νοικοκυριών που αντιμετωπίζουν υψηλό ενεργειακό κόστος). Όταν οι πλημμύρες κατέκλυσαν την Ευρώπη, αυξανόμενες σε ένταση και μέγεθος, η πολιτική συνοχής ανταποκρίθηκε με την πρόταση RESTORE<sup>9</sup>.

Ταυτόχρονα, το γεγονός ότι σημαντικό μέρος του δημοσιονομικού κονδυλίου για την πολιτική συνοχής δεν έχει ακόμη διατεθεί μέσω συμβάσεων **παρέχει την ευκαιρία να αξιοποιηθεί η ευελιξία και το εύρος της πολιτικής για τη συνοχή για να αναπροσανατολιστούν τα προγράμματα προς τις επείγουσες νέες προκλήσεις** που αντιμετωπίζει η Ευρωπαϊκή Ένωση λόγω του εξελισσόμενου παγκόσμιου περιβάλλοντος. Επιπλέον, παρέχει τη δυνατότητα για **στοχευμένες αλλαγές στους κανόνες της πολιτικής για τη συνοχή**, ώστε να μπορούν οι αρχές των κρατών μελών να ανταποκρίνονται ταχύτερα σε επείγουσες επενδυτικές ανάγκες.

Επομένως, είναι αναγκαίο να εξεταστούν όλες οι δυνατότητες τόσο για την προσαρμογή της εστίασης όσο και για τη βελτίωση της αποτελεσματικότητας των μέτρων, με παράλληλη επιτάχυνση της υλοποίησης των προγραμμάτων.

## **2. Χρήση της ενδιάμεσης επανεξέτασης για την ανταπόκριση σε αναδυόμενες προκλήσεις**

Τα τελευταία έτη η γεωπολιτική δυναμική χαρακτηρίζεται από βαθιά αβεβαιότητα, η οποία απαιτεί θεμελιώδη επαναξιολόγηση της στρατηγικής αυτονομίας, της ανθεκτικότητας και της ετοιμότητας της ΕΕ. Οι αλλαγές αυτές εξελίσσονται παράλληλα με την πράσινη, την κοινωνική και την τεχνολογική μετάβαση, οι οποίες αναδιαμορφώνουν ταχέως τον κόσμο γύρω μας. Οι προκλήσεις που θέτουν οι ταυτόχρονοι αυτοί μετασχηματισμοί αναλύθηκαν διεξοδικά στην έκθεση με τίτλο «Future of European Competitiveness» (Το μέλλον της ευρωπαϊκής ανταγωνιστικότητας), η οποία δημοσιεύτηκε τον Σεπτέμβριο του 2024. Η έκθεση υπογραμμίζει την επείγουσα ανάγκη να γεφυρωθεί το χάσμα καινοτομίας, να ενισχυθεί η οικονομική ανταγωνιστικότητα με την απανθρακοποίηση ως ευκαιρία ανάπτυξης και να μειωθούν οι εξωτερικές εξαρτήσεις μέσω της διαφοροποίησης των αλυσίδων εφοδιασμού και των επενδύσεων στην ανθεκτικότητα στην κλιματική αλλαγή, στην εσωτερική παραγωγή πράσινης ενέργειας και σε κρίσιμους τομείς.

Ως απάντηση, έχουν ήδη δρομολογηθεί διάφορες σημαντικές πρωτοβουλίες για την ενίσχυση της οικονομικής ανθεκτικότητας και της στρατηγικής αυτονομίας της ΕΕ. Σε αυτές περιλαμβάνονται το «REPowerEU», το οποίο ήταν η απάντηση της Επιτροπής στις κοινωνικοοικονομικές δυσχέρειες και τις διαταραχές της παγκόσμιας αγοράς ενέργειας που προκλήθηκαν από την επίθεση της Ρωσίας κατά της Ουκρανίας και η «Πλατφόρμα στρατηγικών τεχνολογιών για την Ευρώπη» (στο εξής: STEP), η οποία αποσκοπεί στην ενίσχυση της τεχνολογικής υπεροχής της Ευρώπης. Οι πρωτοβουλίες αυτές συμπληρώνουν τις παρεμβάσεις που βρίσκονται ήδη σε εξέλιξη μέσω των προγραμμάτων της πολιτικής για

---

<sup>8</sup> Μέτρα στήριξης της οικονομικά προσιτής ενέργειας μέσω της πολιτικής για τη συνοχή, στο πλαίσιο του REPowerEU. Κανονισμός (ΕΕ) 2023/435 του Ευρωπαϊκού Κοινοβουλίου και του Συμβουλίου, της 27ης Φεβρουαρίου 2023, για την τροποποίηση του κανονισμού (ΕΕ) 2021/241 όσον αφορά τα κεφάλαια για το REPowerEU στα σχέδια ανάκαμψης και ανθεκτικότητας και για την τροποποίηση των κανονισμών (ΕΕ) αριθ. 1303/2013, (ΕΕ) 2021/1060 και (ΕΕ) 2021/1755 και της οδηγίας 2003/87/ΕΚ (ΕΕ L 63 της 28.2.2023, σ. 1).

<sup>9</sup> Κανονισμός (ΕΕ) 2024/3236 του Ευρωπαϊκού Κοινοβουλίου και του Συμβουλίου, της 19ης Δεκεμβρίου 2024, για την τροποποίηση των κανονισμών (ΕΕ) 2021/1057 και (ΕΕ) 2021/1058 όσον αφορά την έκτακτη περιφερειακή στήριξη για την ανασυγκρότηση (RESTORE).

τη συνοχή και του «Μηχανισμού Ανάκαμψης και Ανθεκτικότητας», για τη στήριξη των διαρθρωτικών αλλαγών στα κράτη μέλη και τις περιφέρειες, καθώς και για την ενίσχυση της ανθεκτικότητάς τους. Τα κράτη μέλη μπόρεσαν να επωφεληθούν από πρόσθετους πόρους για να εισαγάγουν κεφάλαια για το REPowerEU στα οικεία σχέδια ανάκαμψης και ανθεκτικότητας (στο εξής: ΣΑΑ) προκειμένου να τονώσουν μεταρρυθμίσεις και επενδύσεις που διαφοροποιούν τον ενεργειακό εφοδιασμό της ΕΕ, επιταχύνουν την πράσινη μετάβαση και στηρίζουν τα ευάλωτα νοικοκυριά. Η στρατηγική για την Ένωση Ετοιμότητας που εγκρίθηκε στις 26 Μαρτίου 2025 θα συμβάλει περαιτέρω στην ενίσχυση της ανθεκτικότητας της ΕΕ.

Ως το κύριο επενδυτικό μέσο της ΕΕ εντός του πολυετούς δημοσιονομικού πλαισίου (στο εξής: ΠΔΠ), η πολιτική συνοχής διαδραματίζει καίριο ρόλο στη στήριξη αυτών των προτεραιοτήτων. Προωθεί στοχευμένες επενδύσεις που συμβάλλουν στην οικονομική, κοινωνική και εδαφική συνοχή, ενώ ταυτόχρονα αντιμετωπίζει τις αναδυόμενες προκλήσεις.

**Ωστόσο, το κανονιστικό πλαίσιο που διέπει τα κονδύλια της πολιτικής για τη συνοχή για την περίοδο 2021-2027 καταρτίστηκε, αποτέλεσε αντικείμενο διαπραγμάτευσης και εγκρίθηκε την περίοδο 2019-2021 και τα προγράμματα εγκρίθηκαν πριν από τα διάφορα σημαντικά γεωπολιτικά και οικονομικά γεγονότα που έχουν αναδιαμορφώσει ορισμένες από τις στρατηγικές προτεραιότητες πολιτικής της ΕΕ.**

Ομοίως, οι συμφωνίες εταιρικής σχέσης και τα εθνικά και περιφερειακά προγράμματα της πολιτικής για τη συνοχή αναπτύχθηκαν και εγκρίθηκαν εντός του ίδιου χρονικού πλαισίου, αντικατοπτρίζοντας συνεπώς τις προτεραιότητες που είχαν οριστεί εκείνη την περίοδο και **βασίστηκαν σε βασικά οικονομικά μεγέθη που έχουν μεταβληθεί σημαντικά λόγω απρόβλεπτων εξωγενών κλυδωνισμών, όπως η ενεργειακή κρίση και το εξελισσόμενο παγκόσμιο περιβάλλον στους τομείς του εμπορίου και της ασφάλειας.**

Στο πλαίσιο αυτό, και με βάση τις πολιτικές κατευθύνσεις για την περίοδο 2024-2029, **από τον Δεκέμβριο του 2024 η Ευρωπαϊκή Επιτροπή έχει δρομολογήσει εκτενείς διαβουλεύσεις με τα κράτη μέλη, τις περιφέρειες και τις τοπικές αρχές**, με σκοπό να συγκεντρώσει τις παρατηρήσεις τους όσον αφορά τις πολιτικές τους προτεραιότητες και τον τρόπο με τον οποίο η πολιτική συνοχής θα μπορούσε να προσαρμοστεί ώστε να ανταποκριθεί καλύτερα σε αυτές. Πραγματοποιήθηκαν συζητήσεις τόσο στα κράτη μέλη όσο και στις Βρυξέλλες με εκπροσώπους εθνικών κυβερνήσεων, περιφερειών, συμπεριλαμβανομένων των εξόχως απόκεντρων περιοχών, πόλεων και μη αστικών περιοχών, όπως τα νησιά. Επιπλέον, η Επιτροπή είχε επαφές με το Ευρωπαϊκό Κοινοβούλιο και την Ευρωπαϊκή Επιτροπή των Περιφερειών<sup>10</sup>.

**Το κοινό συμπέρασμα από τις διαβουλεύσεις αυτές ήταν ότι η ενδιάμεση επανεξέταση μπορεί να χρησιμοποιηθεί για i) να ενταχθούν οι νέες προτεραιότητες της ΕΕ ήδη στα προγράμματα συνοχής της περιόδου 2021-2027 και ii) να επιταχυνθούν οι επενδύσεις μέσω της απλούστευσης.**

Για την επίτευξη αυτών των διττών στόχων, **απαιτούνται στοχευμένες τροποποιήσεις των κανονισμών που διέπουν τα ταμεία της πολιτικής για τη συνοχή**, οι οποίες περιλαμβάνονται

<sup>10</sup> Ειδικότερα, ο εκτελεστικός αντιπρόεδρος κ. Fitto προέβη σε ανταλλαγή απόψεων με την Επιτροπή Περιφερειακής Ανάπτυξης (REGI) του Ευρωπαϊκού Κοινοβουλίου σχετικά με το μέλλον της πολιτικής για τη συνοχή στις 27 Ιανουαρίου 2025 και συμμετείχε στη σύνοδο ολομέλειας της Επιτροπής των Περιφερειών στις 20 Φεβρουαρίου 2025.

στη νομοθετική πρόταση που συνοδεύει την παρούσα ανακοίνωση. Οι τροποποιήσεις αυτές και οι νέες ευκαιρίες που δημιουργούν για τους φορείς της πολιτικής για τη συνοχή όσον αφορά την ευθυγράμμιση των προγραμμάτων τους με τις νέες προτεραιότητες περιγράφονται στις ενότητες της παρούσας ανακοίνωσης που ακολουθούν. **Οι τροποποιήσεις αυτές επικεντρώνονται σε τομείς πολιτικής που επισημάνθηκαν ως οι πλέον πιεστικοί από αρκετά ενδιαφερόμενα μέρη κατά τη διάρκεια των προαναφερόμενων διαβουλεύσεων.**

Εκτός από την περιγραφή των προτεινόμενων κανονιστικών τροποποιήσεων, στις ενότητες που ακολουθούν επισημαίνονται άλλοι τρόποι με τους οποίους τα κράτη μέλη μπορούν να μεγιστοποιήσουν τον αντίκτυπο των επενδύσεών τους στο πλαίσιο της πολιτικής για τη συνοχή για την επίτευξη των κοινών μας προτεραιοτήτων.

### *Γεφύρωση του χάσματος καινοτομίας, ενίσχυση της ανταγωνιστικότητας και της απανθρακοποίησης*

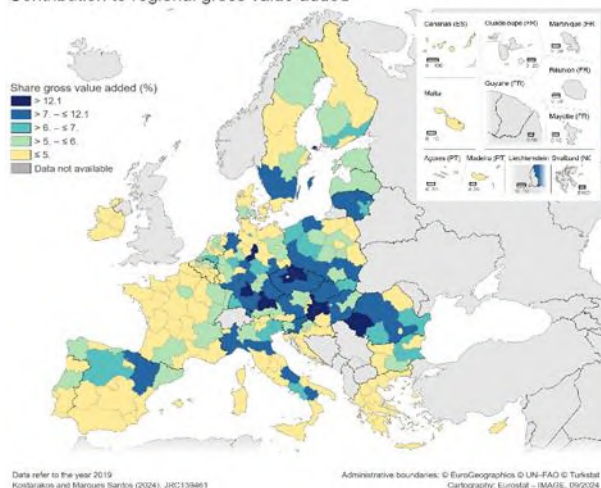
Η πυξίδα ανταγωνιστικότητας που εκδόθηκε προσφάτως από την Επιτροπή καθορίζει την κατεύθυνση για την επόμενη πενταετία με στόχο να δοθεί νέα ώθηση στον οικονομικό δυναμισμό στην Ευρώπη. Ως εκ τούτου, η πυξίδα θα πρέπει να τροφοδοτήσει τη συζήτηση σχετικά με την ενδιάμεση επανεξέταση της πολιτικής για τη συνοχή, αναπροσανατολίζοντας τα προγράμματα που εγκρίθηκαν το 2022 και βασίζονται στις κανονιστικές προτεραιότητες που αποτέλεσαν αντικείμενο διαπραγμάτευσης και συμφωνήθηκαν την περίοδο 2019-2021 στις επείγουσες προκλήσεις του σήμερα, δηλαδή στη γεφύρωση του χάσματος καινοτομίας, στην απανθρακοποίηση της οικονομίας για την αύξηση της ανταγωνιστικότητας και τη μείωση των εξαρτήσεων, και στις επενδύσεις σε νέους τομείς ανάπτυξης, λαμβανομένου υπόψη του οικονομικού ιστού των περιφερειών.

Επομένως, είναι η κατάλληλη χρονική στιγμή για τα κράτη μέλη και τις περιφέρειες να εξετάσουν ποιες περαιτέρω δράσεις μπορούν να αναληφθούν για να γεφυρωθεί το χάσμα καινοτομίας και να επιταχυνθούν η τεχνολογική ετοιμότητα, η προβολή στις διεθνείς αγορές και η ανταγωνιστική θέση των ΜΜΕ.

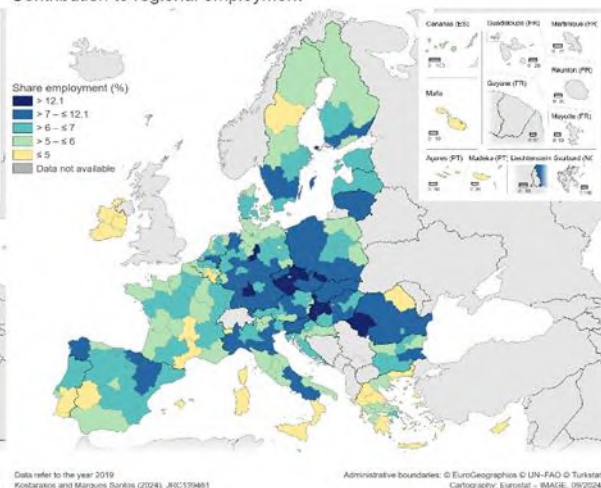
Η παγκόσμια δυναμική και οι βιομηχανικές μεταβάσεις έπληξαν ορισμένες περιφέρειες περισσότερο από άλλες. Οι περιφέρειες που εξαρτώνται υπερβολικά από έναν κλάδο, ενδεχομένως έναν ενεργοβόρο βιομηχανικό κλάδο, το οικοσύστημα καινοτομίας του οποίου είναι εξατομικευμένο και εγκλωβισμένο, αντιμετωπίζουν πολύπλευρες προκλήσεις όσον αφορά τη μετάβαση προς την ανάπτυξη και την ευημερία.

Για παράδειγμα, η αυτοκινητοβιομηχανία, καθώς και οι κλάδοι των κατασκευών και της μεταποίησης σε πολλές περιφέρειες πρέπει να μετασχηματιστούν, αναπτύσσοντας τεχνολογίες χαμηλών ανθρακούχων εκπομπών, περισσότερο κυκλικές διαδικασίες και ψηφιοποιώντας τις διεργασίες τους ώστε να παραμείνουν ανταγωνιστικές.

Mobility, Transport and Automotive (Industrial Ecosystem)  
Contribution to regional gross value added



Mobility, Transport and Automotive (Industrial Ecosystem)  
Contribution to regional employment



Κατά την περίοδο 2021-2027, ποσό ύψους σχεδόν 34 δισ. EUR από τη χρηματοδότηση στον τομέα της συνοχής συμβάλλει στην ανάπτυξη και την ενίσχυση των ικανοτήτων έρευνας και καινοτομίας, της αξιοποίησης προηγμένων τεχνολογιών και των εξειδικευμένων δεξιοτήτων.

Ομοίως, η ψηφιοποίηση των δημόσιων υπηρεσιών και η ενσωμάτωση της τεχνητής νοημοσύνης (στο εξής: TN) στον δημόσιο και τον ιδιωτικό τομέα αποτελούν μοχλούς ανταγωνιστικότητας. Η πολιτική συνοχής παρέχει ήδη σημαντική στήριξη στην ψηφιακή μετάβαση με έργα ύψους 31 δισ. EUR, όπως το διαδίκτυο των πραγμάτων, η υπολογιστική παρυφών, η τεχνητή νοημοσύνη, η ρομποτική και η επαυξημένη πραγματικότητα, ή η ηλεκτρονική διακυβέρνηση και η ηλεκτρονική υγεία.

Τέλος, η πρόσβαση σε ασφαλείς και βιώσιμες πηγές κρίσιμων πρώτων υλών και τεχνολογιών μηδενικών καθαρών εκπομπών είναι απαραίτητη για την ανταγωνιστικότητα όλων των κατόντη κλάδων. Στις 25 Μαρτίου 2025 η Επιτροπή επέλεξε τον πρώτο κατάλογο έργων στρατηγικής σημασίας στο πλαίσιο του κανονισμού για τις κρίσιμες πρώτες ύλες. Τα έργα αυτά καθίστανται επιλέξιμα στο πλαίσιο της STEP.

Δεδομένου ότι οι προκλήσεις για την ανταγωνιστικότητα επηρεάζουν όλες τις περιφέρειες της ΕΕ, η **Επιτροπή προτείνει να καταστεί δυνατή η παροχή στήριξης από τα ΕΤΠΑ/ΤΣ για έργα που εμπίπτουν στο πεδίο εφαρμογής της STEP σε όλες τις περιφέρειες**, συμπεριλαμβανομένων των περισσότερο ανεπτυγμένων περιφερειών των κρατών μελών της Ένωσης με κατά κεφαλήν ΑΕΠ άνω του μέσου όρου της ΕΕ των 27. Επιπλέον, η Επιτροπή προτείνει να καταργηθεί το ανώτατο όριο που ορίζεται στο 20 % των κονδυλίων του ΕΤΠΑ για τον αναπρογραμματισμό προς τη STEP. Η προθεσμία για την υποβολή τροποποιήσεων όσον αφορά τη STEP παρατείνεται κατά έως και δύο μήνες από την έναρξη ισχύος των κανονιστικών αλλαγών που προτείνονται από κοινού με την παρούσα ανακοίνωση.

Είναι σημαντικό να αναγνωριστεί και να ενισχυθεί ο **ρόλος των μεγάλων επιχειρήσεων** στην περιφερειακή ανάπτυξη, καθώς κατευθύνουν την έρευνα, την καινοτομία, τη γνώση και τη μεταφορά τεχνολογίας προς άλλες επιχειρήσεις στην αλυσίδα αξίας τους. Η πολιτική συνοχής διαθέτει ήδη 9 δισ. EUR σε μεγάλες επιχειρήσεις και παρατηρείται σταθερή πρόοδος, καθώς περισσότερο από το ένα τέταρτο των προγραμματισμένων πόρων διατίθεται σε μεμονωμένα έργα έρευνας και καινοτομίας σε μεγάλες επιχειρήσεις. Μέχρι στιγμής έχουν χρηματοδοτηθεί σε ολόκληρη την Ευρώπη δέκα σημαντικά έργα κοινού ευρωπαϊκού

ενδιαφέροντος (στο εξής: ΣΕΚΕΕ). Σε αυτά περιλαμβάνονται, για παράδειγμα, έργα υδρογόνου στην Εσθονία, στις Κάτω Χώρες και στην Πολωνία, ή έργα μικροηλεκτρονικής στην Ελλάδα, την Πολωνία και την Ιταλία. Η Επιτροπή υποστηρίζει τα κράτη μέλη στον εντοπισμό στήριξης για μελλοντικά δυνητικά έργα ΣΕΚΕΕ.

Με στόχο τη μεγιστοποίηση του αντίκτυπου της στήριξης της ΕΕ στην τόνωση της ανάπτυξης και της ανταγωνιστικότητας, και στον βαθμό που εξασφαλίζεται η συμμόρφωση με τους κανόνες για τις κρατικές ενισχύσεις όπως καθορίζονται στα άρθρα 107 και 108 της ΣΛΕΕ και στις εφαρμοστέες κατευθυντήριες γραμμές, **η Επιτροπή προτείνει να επεκταθεί το πεδίο εφαρμογής της στήριξης για παραγωγικές επενδύσεις σε επιχειρήσεις εκτός των ΜΜΕ στο πλαίσιο του ΕΤΠΑ** στις περιπτώσεις όπου οι χρηματοδοτικοί πόροι χρησιμοποιούνται για 1) τη στήριξη επενδύσεων που συμβάλλουν στους στόχους της **STEP**, 2) την ενίσχυση των βιομηχανικών ικανοτήτων για τόνωση των **αμυντικών** ικανοτήτων, 3) τη συμβολή σε **ευρωπαϊκό αμυντικό έργο κοινού ενδιαφέροντος**, ή 4) τη διευκόλυνση της βιομηχανικής **απανθρακοποίησης**, όπως σε ενεργοβόρους βιομηχανικούς κλάδους ή στην αυτοκινητοβιομηχανία. Μπορεί επίσης να παρασχεθεί στήριξη για επενδύσεις σε έργα που συμμετέχουν άμεσα σε ΣΕΚΕΕ, όπως έχουν εγκριθεί από την Επιτροπή βάσει του άρθρου 107 παράγραφος 3 στοιχείο β) της ΣΛΕΕ και σύμφωνα με την ανακοίνωση C(2021)8481, σε επιχειρήσεις εκτός των ΜΜΕ. Η στήριξη επιχειρήσεων εκτός των ΜΜΕ διευκολύνεται επίσης στο πλαίσιο του Ταμείου Δίκαιης Μετάβασης με την κατάργηση της απαίτησης για ανάλυση αναγκών.

Το ανταγωνιστικό πλεονέκτημα της Ευρώπης είναι οι άνθρωποί της. Το ανθρώπινο κεφάλαιό μας έχει καθοριστική σημασία για την ευημερία της ΕΕ, την οικονομική της ανθεκτικότητα, την αύξηση της παραγωγικότητας και την ενίσχυση της συνοχής. Στους στόχους της **Ένωσης Δεξιοτήτων**<sup>11</sup> συγκαταλέγεται η παροχή ευκαιριών αναβάθμισης δεξιοτήτων και επανεπίδειξης, μεταξύ άλλων, μέσω της δημιουργίας και της ανάπτυξης **ατομικών λογαριασμών μάθησης**. Η Επιτροπή θα αναπτύξει ένα πιλοτικό πρόγραμμα με θέμα την **εγγύηση δεξιοτήτων**. Το πρόγραμμα αυτό θα προσφέρει στους εργαζομένους που συμμετέχουν σε διαδικασίες αναδιάρθρωσης, ή διατρέχουν κίνδυνο ανεργίας, την ευκαιρία να αναπτύξουν περαιτέρω τη σταδιοδρομία τους σε άλλη εταιρεία ή σε άλλον τομέα. Στο πλαίσιο αυτό και προκειμένου να διευκολυνθεί η βιομηχανική προσαρμογή που συνδέεται με την απανθρακοποίηση των διεργασιών παραγωγής και των προϊόντων, **το Ευρωπαϊκό Κοινωνικό Ταμείο+ (ΕΚΤ+)**, πέραν των ήδη υφιστάμενων δυνατοτήτων στήριξης, **τροποποιείται μέσω χωριστής νομοθετικής πρότασης προκειμένου να διευκολυνθούν η απόκτηση δεξιοτήτων, η διατήρηση και η δημιουργία θέσεων εργασίας καθ' όλη τη διάρκεια αυτής της διαδικασίας, μέσω της παροχής δυνατοτήτων ευελιξίας για την υλοποίηση.**

Για την περαιτέρω ενίσχυση της **μόχλευσης του InvestEU**, του εμβληματικού προγράμματος της ΕΕ για την τόνωση των επενδύσεων σε κρίσιμους κλάδους, καθώς και για την προώθηση των δυνατοτήτων μεταφοράς που προβλέπονται ήδη από τη νομοθεσία, **η Επιτροπή προτείνει να καταστεί δυνατή η μεταφορά πόρων από το ΕΤΠΑ και το Ταμείο Συνοχής στις συνιστώσες κράτους μέλους του InvestEU** με σκοπό την υλοποίηση ενός νέου χρηματοδοτικού μέσου InvestEU για την επίτευξη των στόχων της πολιτικής για τη συνοχή, όπως περιλαμβάνεται στην πρόταση τροποποίησης του κανονισμού για το InvestEU<sup>12</sup>.

---

<sup>11</sup> COM(2025) 90 final.

<sup>12</sup> COM(2025) 82 final.

Επιπλέον, τα έργα που συμμετέχουν άμεσα σε εγκεκριμένο ΣΕΚΕΕ ενδέχεται να αντιμετωπίζουν καθυστερήσεις όταν τα κράτη μέλη επιλέγουν να χρηματοδοτήσουν τα εν λόγω έργα μέσω των ταμείων συνοχής. Η διαδικασία υποβολής αιτήσεων για χρηματοδότηση από το ΕΤΠΑ, και ειδικότερα η οργάνωση προσκλήσεων υποβολής προτάσεων και η σχετική υποβολή, διεξάγονται επιπλέον της διαδικασίας επιλογής για έργα ΣΕΚΕΕ (που περιλαμβάνουν επίσης ανοικτές προσκλήσεις υποβολής προτάσεων), η οποία διοργανώνεται σε εθνικό επίπεδο για την επιλογή δικαιούχων κρατικών ενισχύσεων σύμφωνα με το άρθρο 107 παράγραφος 3 στοιχείο β) της ΣΛΕΕ. Ως εκ τούτου, προτείνεται να επιτρέπεται στα κράτη μέλη, σύμφωνα με τους κανόνες για τις κρατικές ενισχύσεις, να χορηγούν στήριξη από το ΕΤΠΑ και το ΕΚΤ+ σε έργα που συμμετέχουν άμεσα σε ΣΕΚΕΕ που έχει εγκριθεί από την Επιτροπή σύμφωνα με το άρθρο 107 παράγραφος 3 στοιχείο β) της ΣΛΕΕ και την ανακοίνωση C(2021)8481.

Πέραν των δυνατοτήτων που παρέχονται μέσω των νομοθετικών αλλαγών, η **Επιτροπή παροτρύνει τα κράτη μέλη και τις περιφέρειες**, κατά τον αναπρογραμματισμό στο πλαίσιο της ενδιάμεσης επανεξέτασης:

- **να αυξήσουν τη στήριξη προς τη STEP**, επιπλέον της χρηματοδότησης του τομέα της συνοχής ύψους 6 δισ. EUR που έχει ήδη ανακατευθυνθεί προς επενδύσεις σε στρατηγικούς τομείς και τεχνολογίες της Ευρώπης·
- **να είναι πιο επιλεκτικά κατά τη χορήγηση ενισχύσεων σε επιχειρήσεις**. Η υπερβολικά ευρεία κατανομή της χρηματοδότησης προς τις ΜΜΕ μπορεί να μειώσει τον αντίκτυπό της. Η μεγαλύτερη επιλεκτικότητα καθιστά δυνατή την καλύτερη στήριξη του εκσυγχρονισμού και της διαφοροποίησης των περιφερειακών οικονομιών, μέσω της σύνδεσης, για παράδειγμα, της στήριξης των ΜΜΕ σε υποσχόμενους βιομηχανικούς τομείς με επενδύσεις σε έρευνα και καινοτομία, της υιοθέτησης ψηφιακών τεχνολογιών, της ενίσχυσης τοπικών συνεργατικών σχηματισμών και των τοπικών τμημάτων των αλυσίδων αξίας της ΕΕ που προωθούν κυκλικές διαδικασίες, ή με τη βελτίωση της χρήσης των καινοτόμων δημόσιων συμβάσεων·
- **να εστιάσουν σε ρηξικέλευθες, καινοτόμες εταιρείες**, ώστε να διευκολύνουν τη διάδοση της καινοτομίας, των απαλλαγμένων από ανθρακούχες εκπομπές προηγμένων παραγωγικών ικανοτήτων, των καθαρών τεχνολογιών, της αξιοποίησης της ΤΝ, βοηθώντας τις εταιρείες που συμβάλλουν σε στρατηγικούς τομείς και αλυσίδες αξίας της Ευρώπης, όπως η τεχνητή νοημοσύνη, η τεχνολογία ημιαγωγών και η κβαντική τεχνολογία, τα προηγμένα υλικά, η απανθρακοποίηση, η βιοτεχνολογία, η άμυνα ή οι διαστημικές τεχνολογίες. Στο πλαίσιο αυτό θα πρέπει να συμπεριληφθεί η πλήρης αξιοποίηση των ευκαιριών για μεταφορές πιστώσεων και η στήριξη των σφραγίδων αριστείας και των σφραγίδων της STEP που απονέμονται από το Ευρωπαϊκό Συμβούλιο Καινοτομίας, το οποίο επιλέγει νεοφυείς επιχειρήσεις και ΜΜΕ υψηλού δυναμικού σε αυτούς τους τομείς·
- **να ενισχύσουν τη στήριξη των ψηφιακών ικανοτήτων**, όπως η ΤΝ, το υπολογιστικό νέφος και τα γιγάντια εργοστάσια, ώστε οι εταιρείες να έχουν πρόσβαση σε υποδομές υπηρεσιών αιχμής που είναι αναγκαίες για την καινοτομία και την ανταγωνιστικότητα·
- **να αναγνωρίσουν και να ενισχύσουν τον ρόλο των μεγάλων επιχειρήσεων** στην περιφερειακή ανάπτυξη, καθώς οι επιχειρήσεις αυτές κατευθύνουν την έρευνα, την

καινοτομία, τη γνώση και τη μεταφορά τεχνολογίας προς άλλες εταιρείες στην αλυσίδα αξίας τους·

- **να παράσχουν χρηματοδότηση σε στρατηγικά έργα που επιλέγονται στο πλαίσιο άλλων μέσων της ΕΕ**, τα οποία δεν διαθέτουν επαρκή χρηματοδότηση για να τα στηρίξουν όλα, και που μπορούν να αναληφθούν από προγράμματα της πολιτικής για τη συνοχή όταν είναι αρκετά ώριμα ώστε να διασφαλίζεται η υλοποίησή τους εντός του χρονικού πλαισίου της πολιτικής και όταν εξυπηρετούν τη βιομηχανική στρατηγική της χώρας και/ή της περιφέρειας. Αυτό ισχύει, για παράδειγμα, στην περίπτωση των έργων που επιλέγονται στο πλαίσιο του Ταμείου Καινοτομίας ή σημαντικών έργων κοινού ευρωπαϊκού ενδιαφέροντος ή στρατηγικών έργων στο πλαίσιο του κανονισμού για τις κρίσιμες πρώτες ύλες, της πράξης για τα φάρμακα κρίσιμης σημασίας και του κανονισμού για τη βιομηχανία των μηδενικών καθαρών εκπομπών. Τα κράτη μέλη και οι περιφέρειες θα πρέπει να καταβάλουν προσπάθειες ώστε να απλουστεύσουν και να επιταχύνουν τις διαδικασίες χρηματοδότησης βάσει των κανόνων συνοχής για τα έργα αυτά που έχουν ήδη υποβληθεί σε αυστηρές διαδικασίες αξιολόγησης·
- να στηρίζουν την εξέλιξη των καινοτόμων ΜΜΕ σε **μικρές επιχειρήσεις μεσαίας κεφαλαιοποίησης**·
- να διασφαλίζουν ότι οι επενδύσεις με χρηματοδότηση συνοχής **αυξάνουν την ανθεκτικότητα στην κλιματική αλλαγή**, μεταξύ άλλων σύμφωνα με τη στρατηγική για την Ένωση Ετοιμότητας και την έννοια της ετοιμότητας και της ασφάλειας ήδη από τον σχεδιασμό που θα πρέπει να ενσωματωθούν σε όλες τις πολιτικές της ΕΕ.

### *Άμυνα και ασφάλεια*

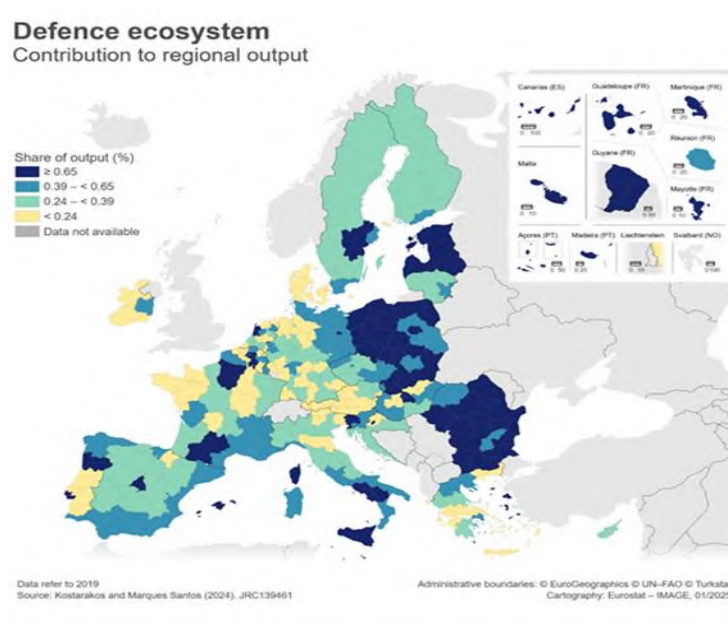
Το νέο γεωπολιτικό περιβάλλον απαιτεί να δοθεί ιδιαίτερη έμφαση στην ανθεκτικότητα των οικονομιών μας, στην ετοιμότητα και στις αμυντικές μας ικανότητες, καθώς και στη μείωση των εξαρτήσεών μας. Η Ευρωπαϊκή Ένωση πρέπει τώρα να λάβει κρίσιμες αποφάσεις ώστε να αυξήσει τη στήριξή της στην ανάπτυξη των αμυντικών ικανοτήτων της και στην ανταγωνιστικότητα της αμυντικής βιομηχανίας της ΕΕ. Η προσπάθεια αυτή θα παράσχει στην Ένωση τη δυνατότητα να αντιμετωπίσει την επείγουσα ανάγκη της παροχής στήριξης στην Ουκρανία, διασφαλίζοντας παράλληλα τη μακροπρόθεσμη ασφάλεια της ηπείρου.

Η Επιτροπή πρότεινε στο Ευρωπαϊκό Συμβούλιο ένα σχέδιο άμεσης αντίδρασης —το REARM Europe<sup>13</sup>— στο πλαίσιο του οποίου μπορούν να συγκεντρωθούν τουλάχιστον 800 δισ. EUR κατά την επόμενη τετραετία για επενδύσεις στον τομέα της άμυνας, συμπεριλαμβανομένων των δαπανών που χρηματοδοτούνται από τα 150 δισ. EUR του προγράμματος SAFE. Μεταξύ αυτών των μοχλών, ο προϋπολογισμός της Ένωσης μπορεί να συμβάλει περαιτέρω στην εν λόγω συλλογική προσπάθεια. Στο πλαίσιο αυτό, η Επιτροπή ανακοίνωσε ότι θα υποβάλει προτάσεις για να αυξήσει την ευελιξία των υφιστάμενων μέσων της ΕΕ ώστε να καταστεί δυνατή η ενίσχυση των επενδύσεων στον τομέα της άμυνας.

Η πολιτική συνοχής **χρηματοδοτεί ήδη επενδύσεις που σχετίζονται με την ασφάλεια και την άμυνα και συμβάλλουν στην περιφερειακή ανάπτυξη**. Οι επενδύσεις αυτές στηρίζουν τεχνολογίες και υποδομές διπλής χρήσης για την ενίσχυση της στρατιωτικής κινητικότητας, καθώς και την αμιγώς αμυντική βιομηχανία, μέσω της χρηματοδότησης της καινοτομίας

<sup>13</sup> Λευκή βίβλος για την ευρωπαϊκή αμυντική ετοιμότητα έως το 2030 [JOIN(2025) 120 final].

στον τομέα της στρατιωτικής τεχνολογίας, της βελτίωσης της παραγωγικής ικανότητας και των υποδομών της αλυσίδας εφοδιασμού, καθώς και έργων για την αντιμετώπιση των σημείων συμφόρησης στον ενεργειακό εφοδιασμό και έργων για τις υποδομές ενεργειακού εφοδιασμού<sup>14</sup>. Οι αμυντικές βιομηχανίες συχνά δημιουργούν οικοσυστήματα έρευνας και ανάπτυξης και βιομηχανικά οικοσυστήματα που ωφελούν τις περιφέρειες και τις κοινότητες της Ευρώπης. Η εδαφική εστίαση της πολιτικής είναι ιδιαίτερα σημαντική για την προώθηση των περιφερειακών συνεργειών και της ευθυγράμμισης με τα τοπικά πλεονεκτήματα, ανταποκρινόμενη σε ένα πολύ ποικιλόμορφο ευρωπαϊκό αμυντικό οικοσύστημα.



Οι εθνικές, περιφερειακές και τοπικές αρχές μπορούν να **χρησιμοποιήσουν οικειοθελώς την ενδιάμεση επανεξέταση της πολιτικής για τη συνοχή για να διαθέσουν κονδύλια στο πλαίσιο των τρεχόντων προγραμμάτων τους** σε αναδυόμενες προτεραιότητες, συμπεριλαμβανομένης της ενίσχυσης των αμυντικών ικανοτήτων. Σύμφωνα με τα συμπεράσματα του Ευρωπαϊκού Συμβουλίου της 6ης Μαρτίου 2025, για την προσφορά πρόσθετων δυνατοτήτων και κινήτρων στα κράτη μέλη που επιθυμούν να επενδύσουν στις αμυντικές τους ικανότητες σύμφωνα με τους στόχους της πολιτικής για τη συνοχή, **η Επιτροπή προτείνει τη δημιουργία δύο νέων ειδικών στόχων** εντός του υφιστάμενου πεδίου εφαρμογής της στήριξης του Ευρωπαϊκού Ταμείου Περιφερειακής Ανάπτυξης (ΕΤΠΑ) και του Ταμείου Συνοχής. Οι ειδικοί αυτοί στόχοι παρέχουν επίσης συνδρομή στις ανατολικές παραμεθόριες περιοχές.

- Ο πρώτος νέος στόχος επιτρέπει στα κράτη μέλη να **αναπρογραμματίσουν** οικειοθελώς στο πλαίσιο του στόχου «Επενδύσεις στην απασχόληση και την ανάπτυξη» των προγραμμάτων τους για την περίοδο 2021-2027 **ποσά για την ενίσχυση των παραγωγικών ικανοτήτων των επιχειρήσεων στον τομέα της άμυνας χωρίς περιορισμούς όσον αφορά τη γεωγραφική θέση ή το μέγεθος της**

<sup>14</sup>Τα ταμεία της πολιτικής για τη συνοχή συμβάλλουν επίσης μέσω ευρέος φάσματος επενδύσεων στην εσωτερική ασφάλεια της ΕΕ, προωθώντας με τον τρόπο αυτόν μια ολοκληρωμένη και εξορθολογισμένη προσέγγιση της ασφάλειας και της ετοιμότητας.

**επιχείρησης**, διασφαλίζοντας παράλληλα την πλήρη τήρηση των κανόνων για τις κρατικές ενισχύσεις, οι οποίοι εξακολουθούν να εφαρμόζονται. Με τον τρόπο αυτόν θα ενισχυθούν οι συνολικές ικανότητες άμυνας και ετοιμότητας της Ευρώπης, σύμφωνα με τους γενικούς στόχους της πολιτικής για τη συνοχή για μείωση των οικονομικών, εδαφικών και κοινωνικών ανισοτήτων σε ολόκληρη την ΕΕ.

- Ο δεύτερος νέος ειδικός στόχος που αφορά την άμυνα συμβάλλει στην **οικοδόμηση ανθεκτικών αμυντικών υποδομών ή υποδομών διπλής χρήσης για την ενίσχυση της στρατιωτικής κινητικότητας στην Ένωση.**

Με βάση την έκκληση του Ευρωπαϊκού Συμβουλίου να επιταχυνθεί η κινητοποίηση χρηματοδότησης για επενδύσεις στον τομέα της άμυνας της Ένωσης, **η Επιτροπή προτείνει οι επενδύσεις στην προτεραιότητα αυτήν που λαμβάνουν στήριξη στο πλαίσιο ανακατανομής, να επωφελούνται από προχρηματοδότηση ύψους 30 % το 2026 και ποσοστό συγχρηματοδότησης από την ΕΕ της τάξης του 100 %.**

**Οι κατάλληλες δεξιότητες έχουν καθοριστική σημασία για την αποτελεσματικότητα της αμυντικής ικανότητας.** Η Ένωση Δεξιοτήτων καθορίζει δράσεις για την αντιμετώπιση των κενών και των ελλείψεων όσον αφορά τις δεξιότητες στην Ευρώπη· ειδικότερα, το σύμφωνο για τις δεξιότητες έχει δημιουργήσει σύμπραξη μεγάλης κλίμακας για το αμυντικό οικοσύστημα<sup>15</sup>. Μέσω της ανάλυσης προοπτικών για τις δεξιότητες, στηρίζει τη συλλογική πρόβλεψη των ελλείψεων δεξιοτήτων που θα αντιμετωπίσει η Ευρώπη, λαμβάνοντας υπόψη τις ανάγκες της βιομηχανίας σε δεξιότητες και τις δημογραφικές προβλέψεις σε σχέση με τις δεξιότητες για τα επόμενα πέντε έως δέκα έτη. Αποσκοπεί στην αναβάθμιση των προγραμμάτων αναβάθμισης δεξιοτήτων και επανεπίκευσης, ώστε να καταστούν ελκυστικότερα μέσω της ενίσχυσης της συμμετοχής και ανάπτυξης ταλέντων και της βελτίωσης της διατήρησης ειδικευμένων ατόμων. Στο πλαίσιο αυτό, το ΕΚΤ+ θα διευκολύνει επίσης την ανάπτυξη δεξιοτήτων στην αμυντική βιομηχανία παρέχοντας περαιτέρω δυνατότητες ευελιξίας όσον αφορά την υλοποίηση **με την προσθήκη τρίτης νέας προτεραιότητας στον κανονισμό ΕΚΤ+, όπως προτείνεται σε χωριστή νομοθετική πρόταση.** Το ΕΚΤ+ κινητοποιεί όλα τα διαθέσιμα μέσα για τη στήριξη αυτού του στόχου, συμπεριλαμβανομένης της στήριξης της επαγγελματικής εκπαίδευσης και κατάρτισης (ΕΕΚ) και της διά βίου μάθησης.

**Επιπλέον, η Επιτροπή θα προτείνει, σε επικείμενη νομοθετική πρόταση για την τροποποίηση του κανονισμού STEP και της σχετικής νομοθεσίας που καλύπτει διάφορα προγράμματα της ΕΕ, την προσθήκη τέταρτου τομέα STEP που θα αφορά την άμυνα,** ο οποίος θα μπορούσε να υποστηριχθεί από υφιστάμενα μέσα της ΕΕ, ιδίως το πρόγραμμα «Ορίζων Ευρώπη» και το πρόγραμμα «Ψηφιακή Ευρώπη».

Τέλος, τα κράτη μέλη ενθαρρύνονται επίσης να **χρησιμοποιήσουν τη δυνατότητα που προβλέπεται στο ισχύον νομικό πλαίσιο για οικειοθελή μεταφορά των πόρων που τους έχουν διατεθεί στο πλαίσιο επιμερισμένης διαχείρισης σε προγράμματα υπό άμεση διαχείριση με στόχους άμυνας και ασφάλειας.** Στο πλαίσιο αυτό, οι μεταφορές στο κονδύλιο στρατιωτικής κινητικότητας του μηχανισμού «Συνδέοντας την Ευρώπη» (στο εξής: ΜΣΕ) θα διασφαλίσουν συντονισμένες παρεμβάσεις κατά μήκος των διαδρόμων στρατιωτικής κινητικότητας που επισημαίνονται στη λευκή βίβλο για την άμυνα. Ο

<sup>15</sup> [https://pact-for-skills.ec.europa.eu/about/industrial-ecosystems-and-partnerships/aerospace-and-defence\\_el](https://pact-for-skills.ec.europa.eu/about/industrial-ecosystems-and-partnerships/aerospace-and-defence_el).

κανονισμός ΜΣΕ θα τροποποιηθεί ώστε να αντικατοπτρίζει τα ίδια ευνοϊκά ποσοστά προχρηματοδότησης και συγχρηματοδότησης.

### *Οικονομικά προσιτή στέγαση*

Η **στέγαση** δεν αποτελεί μόνο βασική ανάγκη — πρόκειται για θεμελιώδες δικαίωμα. Στις πολιτικές κατευθύνσεις της για την περίοδο 2024-2029, η πρόεδρος κ. von der Leyen τόνισε ότι *«πρέπει επειγόντως να αντιμετωπίσουμε τη στεγαστική κρίση που αντιμετωπίζουν εκατομμύρια οικογένειες και νέοι»* και ότι υπάρχει σημαντικό και αυξανόμενο επενδυτικό χάσμα στον τομέα της κοινωνικής και οικονομικά προσιτής στέγασης. Το στοιχείο αυτό είναι καίριας σημασίας για τη στήριξη των ανθρώπων, την ενίσχυση των κοινωνιών και του κοινωνικού μοντέλου μας, παράλληλα με την προώθηση της ανταγωνιστικότητας της Ευρώπης και την προστασία της δημοκρατίας μας.

Από το τέλος της χρηματοπιστωτικής κρίσης, η ζήτηση κατοικιών έχει αυξηθεί ενώ η προσφορά νέων και ανακαινισμένων κατοικιών δεν παρουσιάζει παρόμοιο ρυθμό αύξησης. Ως αποτέλεσμα, έχουν σημειωθεί σημαντικές αυξήσεις τόσο στις τιμές των κατοικιών όσο και στα ενοίκια γενικά, οι οποίες είναι εντονότερες σε ορισμένες περιφέρειες και πόλεις. Ταυτόχρονα, οι μισθοί δεν έχουν αυξηθεί εξίσου με το κόστος στέγασης. Η άνιση αυτή εξέλιξη έχει δημιουργήσει ένα διευρυνόμενο χάσμα μεταξύ της διαθεσιμότητας οικονομικά προσιτής στέγασης και των αναγκών του πληθυσμού<sup>16</sup>.

Ενώ το ζήτημα ποικίλλει ως προς τη σοβαρότητα μεταξύ χωρών και περιφερειών, ο αντίκτυπός του είναι ευρύτατος. Το υψηλό κόστος στέγασης αναγκάζει πολλά νοικοκυριά να διαθέτουν δυσανάλογο μερίδιο του εισοδήματός τους σε ενοίκια ή ενυπόθηκα δάνεια, με αποτέλεσμα να μένουν λιγότερα για άλλες ανάγκες, όπως τα τρόφιμα, η υγειονομική περίθαλψη και η εκπαίδευση — με κίνδυνο τα νοικοκυριά να περιέλθουν σε κατάσταση φτώχειας. Το 2023 ένα στα τρία νοικοκυριά που αντιμετώπιζαν κίνδυνο φτώχειας δαπάνησε τουλάχιστον το 40 % του διαθέσιμου εισοδήματος του νοικοκυριού στη στέγαση. Επιπλέον, οι συντονισμένες δράσεις για τη δημιουργία οικονομικά πιο προσιτής και βιώσιμης στέγασης θα βοηθήσουν επίσης τους ανθρώπους που βρίσκονται αντιμέτωποι με τη σοβαρή κατάσταση της ενεργειακής φτώχειας. Το 2023 το 10,6 % των Ευρωπαίων δεν ήταν σε θέση να θερμάνουν επαρκώς τα σπίτια τους. Ταυτόχρονα, οι άνθρωποι χρειάζονται κατοικίες ανθεκτικές στην κλιματική αλλαγή.

Η έλλειψη επαρκούς οικονομικά προσιτής στέγασης δημιουργεί σοβαρές δυσκολίες σε όλο και περισσότερα νοικοκυριά, αλλά ταυτόχρονα επηρεάζει και την ανταγωνιστικότητα. Πράγματι, οι ευρωπαϊκές επιχειρήσεις σε ορισμένες περιοχές αρχίζουν να αντιμετωπίζουν προβλήματα προσέλκυσης εργαζομένων, διότι το κόστος στέγασης και διαβίωσης στις περιοχές αυτές είναι δυσανάλογα υψηλό σε σύγκριση με το εισόδημα.

Οι υψηλές τιμές ασκούν επίσης πίεση στις δημόσιες υπηρεσίες σε ορισμένες πόλεις λόγω των δυσκολιών προσέλκυσης βασικών δημόσιων υπαλλήλων (δασκάλων, νοσηλευτών, αστυνομικών κ.λπ.). Η έλλειψη οικονομικά προσιτής στέγασης μπορεί να έχει ευρύτερες κοινωνικές επιπτώσεις, όπως το να αποτρέψει νεαρά ζευγάρια από το ξεκινήσουν κοινή ζωή και να δημιουργήσουν οικογένεια, ή να αποτρέψει μελλοντικούς σπουδαστές που δεν διαθέτουν οικονομικά προσιτή φοιτητική στέγαση από το να επιλέξουν εναλλακτικές

<sup>16</sup> [https://unece.org/sites/default/files/2025-02/ECE-HBP-225\\_Housing%20Affordability\\_E\\_web.pdf](https://unece.org/sites/default/files/2025-02/ECE-HBP-225_Housing%20Affordability_E_web.pdf)

σταδιοδρομίες. Για τη στήριξη των κρατών μελών στην αντιμετώπιση αυτών των ζητημάτων, στις πολιτικές κατευθύνσεις προτάθηκε η υιοθέτηση συντονισμένης προσέγγισης, η οποία θα καθοριστεί σε ένα «**ευρωπαϊκό σχέδιο οικονομικά προσιτής στέγασης**». Τον Ιανουάριο του 2025 το Ευρωπαϊκό Κοινοβούλιο συγκρότησε ειδική επιτροπή για τη στεγαστική κρίση στην Ευρωπαϊκή Ένωση, στόχος της οποίας είναι να εξετάσει τα βαθύτερα αίτια της στεγαστικής κρίσης και να υποβάλει συστάσεις πολιτικής σχετικά με πιθανές λύσεις που πρέπει να αναπτυχθούν σε επίπεδο ΕΕ. Οι συστάσεις αυτές θα ληφθούν υπόψη κατά την υποβολή της πρότασης για το ευρωπαϊκό σχέδιο οικονομικά προσιτής στέγασης.

Στο πλαίσιο αυτής της γενικής πρωτοβουλίας, η Επιτροπή δεσμεύτηκε να **επιτρέψει στα κράτη μέλη να διπλασιάσουν τις προγραμματισμένες επενδύσεις της πολιτικής για τη συνοχή σε οικονομικά προσιτή στέγαση**. Η πολιτική συνοχής συμβάλλει ήδη στη βελτίωση του στεγαστικού τομέα της ΕΕ με τη διάθεση 7,5 δισ. EUR κατά την περίοδο προγραμματισμού 2021-2027, ιδίως για κτίρια και κοινωνικές κατοικίες με αποδοτική χρήση της ενέργειας και των πόρων, και περισσότερο από το ήμισυ των κονδυλίων έχει ήδη διατεθεί σε έργα. Δεδομένου του μεγέθους και του επείγοντος χαρακτήρα των αναγκών και της υψηλής απορρόφησης της στήριξης από τα κράτη μέλη μέχρι στιγμής, **η προσπάθεια διπλασιασμού της στήριξης από την πολιτική συνοχής σε οικονομικά προσιτή στέγαση πρέπει να ξεκινήσει με την ενδιάμεση επανεξέταση**.

Ως εκ τούτου, η **Επιτροπή προτείνει νομοθετικές αλλαγές για την αντιμετώπιση του αυξανόμενου επενδυτικού χάσματος διευρύνοντας τις δυνατότητες των κρατών μελών να αναπρογραμματίσουν, στο πλαίσιο των προγραμμάτων τους για την περίοδο 2021-2027, επενδύσεις που προάγουν την πρόσβαση σε οικονομικά προσιτή στέγαση**. Οι επενδύσεις στο πλαίσιο του Νέου Ευρωπαϊκού Μπάουχαους θα πρέπει να αξιοποιήσουν πλήρως αυτές τις νέες δυνατότητες που παρέχονται.

Οι αντίστοιχοι πρόσθετοι ειδικοί στόχοι που αφορούν την οικονομικά προσιτή στέγαση θα συμπεριληφθούν σε τρεις στόχους πολιτικής, ώστε να παρασχεθεί ευελιξία στα κράτη μέλη και στις περιφέρειες ανάλογα με τις δομές προγραμματισμού τους και την εστίαση των στεγαστικών παρεμβάσεων.

Για να εξασφαλιστεί επαρκές κίνητρο για τα κράτη μέλη ώστε να αυξήσουν τη χρηματοδότηση για οικονομικά προσιτή στέγαση στο πλαίσιο των διαθέσιμων κονδυλίων των ταμείων συνοχής, **η Επιτροπή προτείνει οι επενδύσεις που ανακατανέμονται σε αυτόν τον τομέα προτεραιότητας να επωφελούνται από προχρηματοδότηση ύψους 30 % το 2026 και αυξημένο ποσοστό συγχρηματοδότησης της ΕΕ της τάξης του 100 %**.

Οι υπηρεσίες της Επιτροπής έχουν επίσης καταρτίσει από κοινού με την Ευρωπαϊκή Τράπεζα Επενδύσεων (στο εξής: ΕΤΕπ) ένα πρότυπο χρηματοδοτικό μέσο για τον συνδυασμό της χρηματοδότησης της πολιτικής για τη συνοχή με πόρους από την ΕΤΕπ και άλλα διεθνή χρηματοπιστωτικά ιδρύματα, εθνικές αναπτυξιακές και εμπορικές τράπεζες για τη στήριξη των επενδύσεων σε οικονομικά προσιτή στέγαση. Το εν λόγω πρότυπο χρηματοδοτικό μέσο μπορεί να αυξήσει σημαντικά τον αντίκτυπο των πόρων της πολιτικής για τη συνοχή στην παροχή οικονομικά προσιτής στέγασης με τη μόχλευση ιδιωτικής χρηματοδότησης και χρηματοδότησης με ευνοϊκούς όρους, παρέχοντας περαιτέρω κίνητρα στις εθνικές και περιφερειακές αρχές να συμβάλουν στον στόχο του διπλασιασμού της συμβολής της πολιτικής για τη συνοχή στην οικονομικά προσιτή στέγαση κατά την περίοδο προγραμματισμού 2021-2027.

Συνοπτικά, η Επιτροπή παροτρύνει τα κράτη μέλη και τις περιφέρειες, κατά τον αναπρογραμματισμό στο πλαίσιο της ενδιάμεσης επανεξέτασης:

- να διπλασιάσουν τη χρηματοδότηση που διατίθεται στα προγράμματα για οικονομικά προσιτή στέγαση κατά τον κύκλο 2021-2027·
- να μοχλεύσουν την εν λόγω χρηματοδότηση μέσω χρηματοδοτικών μέσων, μεταξύ άλλων μέσω της επικείμενης πανευρωπαϊκής επενδυτικής πλατφόρμας για οικονομικά προσιτή και βιώσιμη στέγαση·
- να επιταχύνουν και να εξορθολογίσουν τους κανόνες αδειοδότησης και σχεδιασμού σε τοπικό και δημοτικό επίπεδο, ώστε να επιταχυνθεί η υλοποίηση και να διασφαλιστεί ότι οι επενδύσεις μπορούν να αποφέρουν αποτελέσματα άμεσα, τα οποία στη συνέχεια οδηγούν σε μακροπρόθεσμα βιώσιμα οφέλη, για παράδειγμα για τους ενοικιαστές χαμηλού εισοδήματος και τους αγοραστές πρώτης κατοικίας ή τη στέγαση για σπουδαστές·
- να στηρίζουν στεγαστικά έργα που συνάδουν με την πρωτοβουλία για το Νέο Ευρωπαϊκό Μπάουχαους.

#### *Ανθεκτικότητα των υδάτων*

Το νερό αποτελεί ζωτικό πόρο για την ασφάλεια των τροφίμων, της ενέργειας και των οικονομικών συστημάτων, αλλά τόσο σε ενωσιακό όσο και σε παγκόσμιο επίπεδο, οι υδάτινοι πόροι αντιμετωπίζουν αυξανόμενες πιέσεις από τη ρύπανση, την απώλεια βιοποικιλότητας και την κλιματική αλλαγή, οι οποίες επιβαρύνουν ήδη τους υδάτινους πόρους.

Η προστασία και η αποκατάσταση των υδατικών και θαλάσσιων οικοσυστημάτων είναι απαραίτητα στοιχεία για τη διασφάλιση της ποιότητας και της ποσότητας των υδάτων. Τα υγιή υδατικά οικοσυστήματα, οι πράσινες, γαλάζιες και γκρίζες υποδομές και τα συστήματα διαχείρισης των υδάτων αποτελούν κρίσιμες υποδομές οι οποίες είναι υψίστης σημασίας και για την ανταγωνιστικότητα, την ποιότητα ζωής, τις ικανότητες ασφάλειας και άμυνας, στον ίδιο βαθμό με τις ενεργειακές υποδομές. Τα υδατικά μας συστήματα αντιμετωπίζουν κινδύνους όπως η εμφάνιση συχνότερων και σοβαρότερων πλημμυρών και ξηρασιών, καθώς και η πραγματοποίηση κακόβουλων επιθέσεων, συμπεριλαμβανομένων των κυβερνοεπιθέσεων. Η έλλειψη αποτελεσματικών υποδομών ύδρευσης και η ανεπαρκής ανθεκτικότητα των υδάτων ενδέχεται να υπονομεύσουν την επισιτιστική ασφάλεια και την παραγωγή τροφίμων της ΕΕ. Η ΕΕ πρέπει να προστατεύσει τα οικοσυστήματα αυτά και τις σχετικές υποδομές με κλιμάκωση των επενδύσεων και να εξετάσει τα ζητήματα της ύδρευσης και των σχετικών υποδομών με γνώμονα την εξασφάλιση της πρόσβασης και της παροχής νερού στους πολίτες και στις κοινωνίες μας σε όλες τις περιστάσεις.

Η ΕΕ έχει θεσπίσει ένα ισχυρό νομικό πλαίσιο για τη βιώσιμη και ασφαλή διαχείριση των υδάτων, αλλά είναι απαραίτητο να σημειωθεί περαιτέρω πρόοδος στην εφαρμογή και απαιτείται επειγόντως να αναληφθεί πιο αποφασιστική δράση. Για την ανθεκτικότητα των υδάτων είναι αναγκαία η μετάβαση από την αντιδραστική διαχείριση κρίσεων στην προορατική διαχείριση βάσει κινδύνου και στην αυξημένη ετοιμότητα.

Κατά την περίοδο 2021-2027 πραγματοποιούνται επενδύσεις σχεδόν 13 δισ. EUR σε υπηρεσίες ύδρευσης και στη βελτίωση της συλλογής και επεξεργασίας λυμάτων στο πλαίσιο

των προγραμμάτων της πολιτικής για τη συνοχή. Ωστόσο, απαιτούνται πρόσθετες προσπάθειες από τον δημόσιο και τον ιδιωτικό τομέα για να εξασφαλιστεί επαρκής πρόοδος.

Ως εκ τούτου, προκειμένου να τονιστούν δεόντως η σημασία και η εστίαση των επενδύσεων στην ανθεκτικότητα των υδάτων, η **Επιτροπή προτείνει να συμπεριληφθεί ειδικός στόχος σχετικά με την προώθηση της ασφαλούς πρόσβασης στο νερό, της βιώσιμης διαχείρισης των υδάτων και της ανθεκτικότητας των υδάτων.**

Για να εξασφαλιστεί επαρκές κίνητρο για τα κράτη μέλη ώστε να αυξήσουν τη χρηματοδότηση για ανθεκτικότητα των υδάτων στο πλαίσιο των διαθέσιμων κονδυλίων των ταμείων συνοχής, η **Επιτροπή προτείνει η προχρηματοδότηση για τις εν λόγω επενδύσεις σε αυτήν την προτεραιότητα που λαμβάνουν στήριξη στο πλαίσιο ανακατανομής, να αυξηθεί στο 30 % το 2026 και οι επενδύσεις αυτές να επωφεληθούν από αυξημένο ποσοστό συγχρηματοδότησης της ΕΕ της τάξης του 100 %.**

Επιπλέον, η **Επιτροπή παροτρύνει τα κράτη μέλη και τις περιφέρειες, κατά τον αναπρογραμματισμό στο πλαίσιο της ενδιάμεσης επανεξέτασης:**

- **να οικοδομήσουν μια κοινωνία ανθεκτική στον τομέα των υδάτων**, μέσω της αυξημένης αποκατάστασης των υδατικών συστημάτων, της ανάπτυξης λύσεων που βασίζονται στη φύση για τη μείωση του κινδύνου πλημμύρας και την αύξηση της ικανότητας των οικοσυστημάτων να αποθηκεύουν νερό, του βελτιωμένου ελέγχου των αντλήσεων υδάτων και της αυξημένης αποδοτικής χρήσης των υδάτων, της αυξημένης ψηφιοποίησης των υποδομών ύδρευσης και της επαναχρησιμοποίησης των υδάτων, του μετριασμού των επιπτώσεων της ξηρασίας και της απερίμωσης, καθώς και των κινδύνων (κυβερνο)ασφάλειας, της μείωσης της ρύπανσης, συμπεριλαμβανομένης της επίτευξης συμμόρφωσης με το κεκτημένο της ΕΕ για τα ύδατα, στο οποίο συμπεριλαμβάνεται και η οδηγία για την επεξεργασία των αστικών λυμάτων.

### *Ενεργειακή μετάβαση*

Ένας άλλος τομέας στον οποίο οι επενδύσεις της πολιτικής για τη συνοχή συμβάλλουν στις προτεραιότητες της ΕΕ είναι η δράση για το κλίμα και η κλιματική μετάβαση, όπου η πολιτική επενδύει περισσότερα από 110 δισ. EUR.

Η Επιτροπή παρουσίασε στην πυξίδα ανταγωνιστικότητας, στη συμφωνία για καθαρή βιομηχανία και στο σχέδιο δράσης για την οικονομικά προσιτή ενέργεια μια συγκεκριμένη πορεία ώστε η Ευρώπη να ανακτήσει την ανταγωνιστικότητά της και να εξασφαλίσει βιώσιμη ευημερία, με την απανθρακοποίηση και την κυκλικότητα ως μοχλούς ανάπτυξης.

Τα κονδύλια της πολιτικής για τη συνοχή μπορούν ήδη να στηρίξουν επενδύσεις σε κλιματικούς στόχους, αλλά οι προσπάθειες θα πρέπει να επιταχυνθούν περαιτέρω προκειμένου να διασφαλιστεί ότι η απανθρακοποίηση αποτελεί μοχλό για την ανάπτυξη των ευρωπαϊκών βιομηχανιών και την ευημερία των Ευρωπαίων. Δεδομένων των σημαντικών επενδυτικών αναγκών της καθαρής μετάβασης, τα κράτη μέλη πρέπει να συνεχίσουν να επενδύουν στη μετάβαση σύμφωνα με τους ισχύοντες στόχους δαπανών για το κλίμα.

Παρέχεται σημαντική στήριξη σε έργα στους τομείς της ενεργειακής απόδοσης, της ενέργειας από ανανεώσιμες πηγές, των υποδομών αστικών μεταφορών και των σιδηροδρομικών επενδύσεων που θα συμβάλουν άμεσα στη μείωση των εκπομπών στην ΕΕ.

Η πολιτική συνοχής επενδύει, για παράδειγμα, 24 δισ. EUR στην ενεργειακή απόδοση, συμπεριλαμβανομένου σημαντικού ποσοστού για τον στεγαστικό τομέα.

Οι επενδύσεις σε καθαρές, οικονομικά προσιτές πηγές ενέργειας και οι επενδύσεις στην αποδοτικότερη χρήση της ενέργειας είναι ζωτικής σημασίας για τη μετάβαση σε μια οικονομία απαλλαγμένη από ανθρακούχες εκπομπές και για την ικανότητα της Ευρώπης να είναι ανταγωνιστική σε παγκόσμιο επίπεδο, καθώς η τιμή της ενέργειας επιβαρύνει σημαντικά το βιομηχανικό κόστος. Τα προγράμματα της περιόδου 2021-2027 προβλέπουν ήδη επενδύσεις άνω των 15 δισ. EUR.

Στο πλαίσιο αυτό, και για να επιταχυνθεί η απανθρακοποίηση της βιομηχανίας, η οποία είναι απαραίτητη για την επίτευξη των στόχων της ΕΕ για το κλίμα, **η Επιτροπή προτείνει να διευρυνθεί το πεδίο εφαρμογής της στήριξης από το ΕΤΠΑ σε έργα απανθρακοποίησης.** Αυτό είναι ιδιαίτερα σημαντικό για **έργα τα οποία επιλέγονται στο πλαίσιο του Ταμείου Καινοτομίας που συστάθηκε από το σύστημα εμπορίας δικαιωμάτων εκπομπών** (στο εξής: ΣΕΔΕ) και στα οποία έχει απονεμηθεί «σφραγίδα κυριαρχίας».

Για να τονιστούν δεόντως η σημασία και η εστίαση των επενδύσεων στην ενίσχυση της ενεργειακής ασφάλειας και στην επιτάχυνση της ενεργειακής μετάβασης, καθώς και για να προωθηθεί η καθαρή κινητικότητα, **η Επιτροπή προτείνει να συμπεριληφθεί ειδικός στόχος σχετικά με την προώθηση των ενεργειακών γραμμών διασύνδεσης και των σχετικών υποδομών μεταφοράς, καθώς και σχετικά με την ανάπτυξη υποδομών επαναφόρτισης με πόρους του ΕΤΠΑ και του Ταμείου Συνοχής.**

**Η Επιτροπή προτείνει η προχρηματοδότηση για τις επενδύσεις αυτές στην εν λόγω προτεραιότητα, οι οποίες λαμβάνουν στήριξη στο πλαίσιο ανακατανομής, να αυξηθεί σε 30 % το 2026 και οι εν λόγω επενδύσεις να επωφελούνται από αυξημένο ποσοστό συγχρηματοδότησης της ΕΕ της τάξης του 100 %.**

Αυτή η ενισχυμένη επενδυτική προσπάθεια θα παράσχει τη δυνατότητα σε ενεργοβόρους τομείς να αποκτήσουν πρόσβαση σε περισσότερο σταθερές και διαφοροποιημένες πηγές ενέργειας σε μια λιγότερο κατακερματισμένη εσωτερική αγορά ενέργειας, στηρίζοντας με τον τρόπο αυτόν τη βιωσιμότητα και την ανταγωνιστικότητά τους. Επιπλέον, η επέκταση της στήριξης του ΕΤΠΑ σε έργα απανθρακοποίησης θα επιτρέψει στις ενεργοβόρες βιομηχανίες να δώσουν προτεραιότητα σε καινοτομίες υψηλού αντίκτυπου που ευθυγραμμίζονται με τους κλιματικούς στόχους της ΕΕ. Όσον αφορά τις υποδομές επαναφόρτισης, η στήριξη θα συμπληρώσει τον μηχανισμό υποδομών εναλλακτικών καυσίμων που δημιουργήθηκε στο πλαίσιο του μηχανισμού «Συνδέοντας την Ευρώπη».

**Η Επιτροπή παροτρύνει τα κράτη μέλη και τις περιφέρειες, κατά τον αναπρογραμματισμό στο πλαίσιο της ενδιάμεσης επανεξέτασης:**

- **να κλιμακώσουν τη στήριξη για την καθαρή τεχνολογία και τη μετάβαση σε καθαρή ενέργεια, να επιταχύνουν την ανάπτυξη καθαρής ενέργειας και μεταποίησης.** Βασικό στοιχείο στο πλαίσιο αυτό είναι ο εκσυγχρονισμός των δικτύων ηλεκτρικής ενέργειας, των γραμμών διασύνδεσης και των εγκαταστάσεων αποθήκευσης ενέργειας, ώστε να εξασφαλιστεί μια πραγματική Ενεργειακή Ένωση, καθώς και η διάδοση των σημείων επαναφόρτισης για ηλεκτρικά οχήματα, που αποτελεί σημαντική προτεραιότητα σύμφωνα με το σχέδιο δράσης για τον τομέα της αυτοκινητοβιομηχανίας. Η πολιτική συνοχής διαθέτει σχεδόν 9 δισ. EUR για την

καθαρή τεχνολογία στα προγράμματα της περιόδου 2021-2027 και περισσότερο από το ένα τρίτο του ποσού αυτού έχει ήδη ανατεθεί σε έργα:

- **να στηρίξουν την απανθρακοποίηση** των διεργασιών παραγωγής και των προϊόντων, **ιδίως για τις περιφέρειες με ενεργοβόρες βιομηχανίες**, με την παροχή στήριξης για τη βιομηχανική μετάβαση μέσω των διαφόρων μέσων της πολιτικής για τη συνοχή, συμπεριλαμβανομένου του Ταμείου Δίκαιης Μετάβασης. Αυτό αφορά ιδίως τομείς που καλύπτονται από το ΣΕΔΕ της ΕΕ αλλά και τομείς όπως αυτός της αυτοκινητοβιομηχανίας που υπόκεινται σε σημαντικούς βιομηχανικούς μετασχηματισμούς·
- **να ενισχύσουν τις επενδύσεις στην ετοιμότητα, την προσαρμογή και τον μετριασμό των καταστροφών που σχετίζονται με το κλίμα**, με βάση επίσης την πρόταση RESTORE και την αρχή της «καλύτερης ανοικοδόμησης»·
- **να συνεισφέρουν στη συμφωνία για καθαρή βιομηχανία**, για παράδειγμα με την προώθηση της ανάπτυξης πρωτοπόρων αγορών στην ΕΕ, με την ανακατεύθυνση των πόρων προς την ελαχιστοποίηση των κινδύνων και την επιτάχυνση της υιοθέτησης της παραγωγής υδρογόνου στην ΕΕ, καθώς και στο **σχέδιο δράσης για την οικονομικά προσιτή ενέργεια**, με την παροχή στήριξης για την ολοκλήρωση των ενεργειακών κοινοτήτων, τον εκσυγχρονισμό των δικτύων ηλεκτρικής ενέργειας και των γραμμών διασύνδεσης της ΕΕ, τη στήριξη της ανάπτυξης μη επιτόπιων κατασκευών ή μέτρων ενεργειακής απόδοσης στη στέγαση, τις επιχειρήσεις και τις δημόσιες υποδομές, καθώς η μείωση της ζήτησης ενέργειας αποτελεί βασικό παράγοντα για την οικονομικά προσιτή στέγαση και τη βιομηχανική ανταγωνιστικότητα·
- **να ενισχύσουν τη στήριξη για συλλογικές και καθοδηγούμενες από τους πολίτες δράσεις για την ενέργεια**, για παράδειγμα τη δημιουργία ενεργειακών κοινοτήτων, μέσω της αύξησης των διοικητικών ικανοτήτων για την παροχή τεχνικών και χρηματοοικονομικών συμβουλών.

### *Ανατολικές παραμεθόριες περιοχές*

Οι ανατολικές παραμεθόριες περιοχές της ΕΕ —που συνορεύουν με τη **Ρωσία, τη Λευκορωσία και την Ουκρανία**— αντιμετωπίζουν τη διττή πρόκληση της ενίσχυσης της ασφάλειας και της παράλληλης αναζωογόνησης των οικονομιών τους που έχουν επηρεαστεί αρνητικά ως άμεση ή έμμεση συνέπεια του επιθετικού πολέμου της Ρωσίας κατά της Ουκρανίας.

Με την ενδιάμεση επανεξέταση, οι πόροι της πολιτικής για τη συνοχή των σχετικών προγραμμάτων μπορούν να ανακατανεμηθούν για την αύξηση των επενδύσεων στην άμυνα και την ανταγωνιστικότητα της ευρύτερης οικονομίας με σκοπό να δοθεί ώθηση στην ανάκαμψή τους.

Για να ενισχυθούν τα κίνητρα για επίσπευση των επενδύσεων σε αυτές τις περιφέρειες, η **Επιτροπή προτείνει τα προγράμματα που καλύπτουν τις περιφέρειες στα ανατολικά σύνορα της Ένωσης να επωφεληθούν από:**

- ποσοστό συγχρηματοδότησης 100 %,
- περαιτέρω προχρηματοδότηση της τάξης του 9,5 % των συνολικών κονδυλίων του προγράμματος το 2026,

- και ποσοστό προγραμματοδότησης της τάξης του 30 % το 2026 για τα ποσά που ανακατανέμονται στις νέες προτεραιότητες της ενδιάμεσης επανεξέτασης (STEP, άμυνα, στέγαση, ανθεκτικότητα των υδάτων και ενεργειακή μετάβαση).

Τα κίνητρα αυτά εφαρμόζονται μόνο εάν η ανακατανομή στις εν λόγω νέες προτεραιότητες ανέλθει τουλάχιστον στο 15 % των συνολικών κονδυλίων του προγράμματος. Αυτό δεν ισχύει για τα εθνικά προγράμματα των κρατών μελών που περιλαμβάνουν τόσο εθνικές όσο και περιφερειακές συνιστώσες.

### *Πρώθηση της ευημερίας και του δικαιώματος διαμονής σε όλα τα εδάφη, με προσαρμοσμένες πολιτικές για κάθε τύπο*

Το μεταβαλλόμενο κοινωνικοοικονομικό και γεωπολιτικό περιβάλλον έχει πολύ ασύμμετρες επιπτώσεις στα κράτη μέλη και τις περιφέρειες, ανάλογα με την οικονομική εξειδίκευση, τη γεωγραφική κατάσταση και τη δημογραφική δομή τους.

Πολλές περιφέρειες της Ευρώπης αντιμετωπίζουν προκλήσεις που σχετίζονται με τα **στάσιμα ή μειούμενα ποσοστά ανάπτυξης** και ευημερίας, τα οποία επηρεάζουν την ποιότητα των τοπικών υπηρεσιών και τις ευκαιρίες για τους πολίτες. Η Επιτροπή και τα κράτη μέλη θα πρέπει να καταβάλουν από κοινού προσπάθειες ώστε όλοι οι πολίτες να έχουν πραγματικό **δικαίωμα διαμονής** στον τόπο που αποκαλούν «πατρίδα», διασφαλίζοντας τη διαθεσιμότητα καλών θέσεων εργασίας και την πρόσβαση σε βασικές δημόσιες υπηρεσίες, όπως η εκπαίδευση και η υγεία. Αυτό είναι ιδιαίτερα σημαντικό σε **μη αστικές περιοχές** (αγροτικές, εσωτερικές και απομακρυσμένες περιοχές) και στις περιοχές που χαρακτηρίζονται ως περιοχές που βρίσκονται σε παγίδα ανάπτυξης ταλέντων<sup>17</sup>. Στο πλαίσιο αυτό, η ενίσχυση της συμπληρωματικότητας μεταξύ των προγραμμάτων της πολιτικής για τη συνοχή και της πρωτοβουλίας LEADER βάσει της ΚΓΠ, καθώς και των δράσεων για την προώθηση του βιώσιμου τουρισμού, θα βοηθήσει τις τοπικές κοινότητες στην εξεύρεση τοπικών λύσεων, όπως επισημαίνεται επίσης στην πρόσφατη ανακοίνωση «Ένα όραμα για τη γεωργία και τα τρόφιμα». Οι δράσεις θα διευκολύνουν τομείς πέραν της γεωργίας και της αλιείας για την προώθηση άλλων επιχειρηματικών και οικονομικών ευκαιριών, με παράλληλη διαχείριση των μεταναστευτικών ροών, μεταξύ άλλων για την αντιμετώπιση της μείωσης του πληθυσμού.

**Οι αστικές περιοχές** αντιμετωπίζουν τις δικές τους προκλήσεις που συνδέονται με την οικονομικά προσιτή στέγαση, την κοινωνική ένταξη, την κυκλοφοριακή συμφόρηση και τη ρύπανση. Από τα συνολικά κονδύλια της πολιτικής για τη συνοχή, ποσό ύψους 24 δισ. EUR επενδύεται στην **αστική ανάπτυξη**, με τις πόλεις να βρίσκονται στην πρώτη γραμμή των προσπαθειών απανθρακοποίησης. Ο ρόλος των πόλεων και οι δεσμοί μεταξύ αστικών και αγροτικών περιοχών θα πρέπει να αξιοποιηθούν καλύτερα, ώστε να προωθηθεί η ισορροπημένη περιφερειακή ανάπτυξη, και η **Επιτροπή θα παρουσιάσει ένα φιλόδοξο θεματολόγιο για τις πόλεις** εντός του τρέχοντος έτους.

Η Επιτροπή, αναγνωρίζοντας τον σημαντικό ρόλο των πόλεων στην επίτευξη των στόχων της ΕΕ, στην αντιμετώπιση των τοπικών προκλήσεων και στην ενίσχυση των δεσμών μεταξύ αστικών και αγροτικών περιοχών για την προώθηση της ισορροπημένης περιφερειακής

---

<sup>17</sup> Όπως προσδιορίζεται στην ανακοίνωση με τίτλο «Αξιοποίηση ταλέντων στις περιφέρειες της Ευρώπης» [https://ec.europa.eu/regional\\_policy/information-sources/publications/communications/2023/harnessing-talent-in-europe-s-regions\\_en](https://ec.europa.eu/regional_policy/information-sources/publications/communications/2023/harnessing-talent-in-europe-s-regions_en).

ανάπτυξης, **προτείνει την ενίσχυση της Ευρωπαϊκής Αστικής Πρωτοβουλίας με την εισαγωγή της δυνατότητας μεταφοράς πόρων από το ΕΤΠΑ στην εν λόγω πρωτοβουλία.** Τα ποσά αυτά θα στηρίζουν δράσεις προς όφελος των κρατών μελών που προβαίνουν σε μεταφορά. Η **Επιτροπή προτείνει επίσης τη δημιουργία σφραγίδας αριστείας για την Ευρωπαϊκή Αστική Πρωτοβουλία,** ώστε να καταστεί δυνατή η παροχή στήριξης στο πλαίσιο των προγραμμάτων της πολιτικής για τη συνοχή σε έργα της πρωτοβουλίας που επελέγησαν αλλά δεν έλαβαν χρηματοδότηση λόγω ανεπαρκών πόρων. Τα κράτη μέλη θα έχουν επίσης τη **δυνατότητα να μεταφέρουν πόρους του ΕΤΠΑ από τα προγράμματά τους** στο πλαίσιο του στόχου «Επενδύσεις στην απασχόληση και την ανάπτυξη» **στο Μέσο Διαπεριφερειακών Επενδύσεων Καινοτομίας,** εξασφαλίζοντας με τον τρόπο αυτόν μεγαλύτερη ευελιξία στη χρήση των πόρων.

**Τα νησιά και οι εξόχως απόκεντρες περιοχές** αντιμετωπίζουν ειδικές προκλήσεις που σχετίζονται με το υψηλότερο κόστος των πρώτων υλών και της ενέργειας, ιδίως μετά την έναρξη του πολέμου στην Ουκρανία, πέραν των εγγενών περιορισμών που απορρέουν από τη φυσική αποσύνδεσή τους και την απόστασή τους από την ηπειρωτική χώρα, παράγοντες που επηρεάζουν την αγορά εργασίας, τις μεταφορές και την κινητικότητα, την πρόσβαση σε πρώτες ύλες, καθώς και τον ενεργειακό εφοδιασμό. Αυτή η γεωγραφική αποσύνδεση δυσχεραίνει επίσης σημαντικά την καθαρή μετάβαση των εν λόγω περιοχών προς μια κλιματικά ουδέτερη οικονομία. Επιπλέον, η εποχική απασχόληση που δημιουργείται από τον τουρισμό συχνά υποκρύπτει την έλλειψη ελκυστικών ευκαιριών απασχόλησης για τον τοπικό πληθυσμό. Τέλος, ορισμένα νησιά και εξόχως απόκεντρες περιοχές έχουν πληγεί από ακραίες φυσικές καταστροφές που απαιτούν σημαντικές επενδύσεις όχι μόνο για την ανάκαμψη μετά από καταστροφές, αλλά και για την προσαρμογή και την ανθεκτικότητα στην κλιματική αλλαγή. Για τη στήριξη των νησιών και των εξόχως απόκεντρων περιοχών ώστε να αντιμετωπίσουν τα πολύπλευρα αυτά προβλήματα, η Επιτροπή θα δρομολογήσει διαβούλευση σχετικά με την ανάπτυξη στρατηγικής για τα νησιά και σχετικά με επικαιροποιημένη στρατηγική για τις εξόχως απόκεντρες περιοχές.

Ως εκ τούτου, **η Επιτροπή παροτρύνει τα κράτη μέλη και τις περιφέρειες,** κατά τον αναπρογραμματισμό στο πλαίσιο της ενδιάμεσης επανεξέτασης:

- **να ενισχύσουν τον ρόλο των πόλεων στην επίτευξη πολλών στόχων της ΕΕ,** για παράδειγμα με τη μεταφορά κονδυλίων για την ενίσχυση της Ευρωπαϊκής Αστικής Πρωτοβουλίας ή με την αύξηση των πόρων που διατίθενται στις πόλεις. Παράλληλα, η Επιτροπή θα επιδιώξει να ενθαρρύνει μια ευρεία συζήτηση στο πλαίσιο του αστικού θεματολογίου σχετικά με τον τρόπο με τον οποίο οι πόλεις μπορούν να συμβάλουν στις προτεραιότητες της ΕΕ·
- **να υλοποιήσουν τις δεσμεύσεις τους για συμβολή στο Νέο Ευρωπαϊκό Μπάουχαους** (στο εξής: NEB), οι οποίες έως σήμερα έχουν επιτευχθεί μόνο μερικώς. Όλα τα κράτη μέλη δεσμεύτηκαν να συμβάλουν στην υλοποίηση του Νέου Ευρωπαϊκού Μπάουχαους με τα προγράμματά τους για την περίοδο 2021-2027 και 18 κράτη μέλη ενσωμάτωσαν την αρχή του NEB στα κριτήρια επιλογής και στις προσκλήσεις υποβολής έργων. Οι αξίες του NEB είναι φυσικό να συνοδεύουν τη στήριξη για οικονομικά προσιτή στέγαση και βιώσιμη αστική ανάπτυξη, συμπεριλαμβανομένης της ανάπλασης κέντρων πόλεων, της ανακαίνισης της πολιτιστικής κληρονομιάς και της βελτίωσης των πράσινων υποδομών.

### **3. Ισχυρότερες διοικήσεις με απλούστερους, περισσότερο ευέλικτους και αποτελεσματικότερους κανόνες**

Για να διασφαλιστεί ότι η πολιτική για τη συνοχή στηρίζει την επίτευξη των στόχων της, πρέπει να αξιοποιεί τις ικανότητες τόσο της δημόσιας διοίκησης όσο και του ιδιωτικού τομέα στην υλοποίηση των πολιτικών και των επενδύσεων που μπορούν να κινητοποιήσουν τα κονδύλια της πολιτικής για τη συνοχή. Για τον σκοπό αυτόν απαιτούνται δράσεις για την ενίσχυση της διοικητικής ικανότητας των φορέων που συμμετέχουν στην εφαρμογή πολιτικών, ευρύτερα, και όχι μόνο όσον αφορά την εφαρμογή της πολιτικής για τη συνοχή· ταυτόχρονα, η μείωση του διοικητικού φόρτου μέσω της απλούστευσης μπορεί να επιταχύνει και να διευκολύνει την αξιοποίηση της χρηματοδότησης για τη συνοχή.

#### *Μεταρρυθμίσεις και διοικητική ικανότητα*

Από την πείρα προκύπτει ότι η ικανότητα των δημόσιων διοικήσεων να διαχειρίζονται τη χρηματοδότηση της ΕΕ αποτελεί προϋπόθεση για την αποδοτική και αποτελεσματική χρήση των πόρων αυτών. Έχει συντελεστεί σημαντική πρόοδος, είτε με την τεχνική βοήθεια των προγραμμάτων συνοχής, του ΜΑΑ και άλλων πρωτοβουλιών της Επιτροπής, είτε με ειδικά προγράμματα για την ενίσχυση και τον εκσυγχρονισμό των διοικήσεων που διαχειρίζονται τα κονδύλια.

Χάρτες πορείας με ειδικά σχέδια δράσης για τη βελτίωση της διοικητικής ικανότητας ολόκληρου του οικοσυστήματος της πολιτικής για τη συνοχή εφαρμόζονται ή οριστικοποιούνται επί του παρόντος σε 15 κράτη μέλη και κυρίως από τις διοικήσεις που αντιμετώπισαν προκλήσεις σχετικές με την ικανότητά τους να χρησιμοποιούν τη χρηματοδότηση της ΕΕ συν τω χρόνω. Οι «χάρτες πορείας για την ανάπτυξη διοικητικών ικανοτήτων» είναι στρατηγικά έγγραφα που περιλαμβάνουν την ανάλυση των αναγκών και των προκλήσεων, τις δράσεις για τον τρόπο αντιμετώπισής τους και τους αρμόδιους φορείς, με στόχο την επίτευξη πιο στρατηγικής προσέγγισης όσον αφορά τη χρήση των πόρων για τεχνική βοήθεια και ανάπτυξη ικανοτήτων. Η ενδιάμεση επανεξέταση αποτελεί ευκαιρία να εξεταστεί η πρόοδος στην εφαρμογή αυτών των στρατηγικών, να αναληφθεί σαφής δέσμευση για την επιτάχυνσή της και να θεσπιστούν κατάλληλα συνοδευτικά μέτρα μέσω τεχνικής βοήθειας, μεταξύ άλλων με χρήση του Μέσου Τεχνικής Υποστήριξης.

Για να βοηθηθούν οι δημόσιες διοικήσεις να βελτιώσουν τις ικανότητες και την αποτελεσματικότητά τους, **διευκρινίζεται στην πρόταση της Επιτροπής ότι οι δαπάνες που σχετίζονται με προπαρασκευαστικές ενέργειες για μεταρρυθμίσεις θα είναι επιλέξιμες, μεταξύ άλλων για αυτοτελείς μεταρρυθμίσεις** (οι οποίες, δηλαδή, δεν συνοδεύονται από επενδύσεις).

#### *Επιτάχυνση των επενδύσεων μέσω της απλούστευσης και της ευελιξίας*

Ταυτόχρονα, η Επιτροπή έχει επίγνωση του γεγονότος ότι, για την παροχή πιο ευέλικτης και καλύτερα εστιασμένης στήριξης, απαιτούνται περαιτέρω προσπάθειες για την απλούστευση της ρυθμιστικής αρχιτεκτονικής.

Η απλούστευση και η ελάφρυνση του διοικητικού φόρτου για τους δικαιούχους, και κυρίως για οικονομικούς φορείς όπως οι ΜΜΕ, αποτελούν βασικές προτεραιότητες της Επιτροπής. Όπως προβλέπεται στην πυξίδα ανταγωνιστικότητας, η Επιτροπή θα καταβάλει μια άνευ

προηγούμενου προσπάθεια απλούστευσης, μεταξύ άλλων στο πλαίσιο της πολιτικής για τη συνοχή.

Μαζί με την παρούσα ανακοίνωση, η **Επιτροπή υποβάλλει** μέσω της νομοθετικής πρότασης **σειρά μέτρων απλούστευσης και ευελιξίας** στους ακόλουθους τομείς:

- **Για να διασφαλιστεί η ομαλή ανακατανομή των πόρων στις προτεραιότητες της ΕΕ**, χαλάρωση των ισχυόντων κανόνων που απαιτούν σημαντικό μέρος των κονδυλίων να συνδέεται με συγκεκριμένους τομείς εστίασης. Η Επιτροπή προτείνει να εισαχθεί **μεγαλύτερη ευελιξία στις απαιτήσεις θεματικής συγκέντρωσης όσον αφορά τα κονδύλια για τις νέες προτεραιότητες<sup>18</sup>** και όσον αφορά τον υπολογισμό των συνεισφορών για το κλίμα σε ολόκληρο το ΕΤΠΑ και το Ταμείο Συνοχής (με παράλληλη τήρηση των συνολικών απαιτήσεων).
- Για να διασφαλιστεί ότι το πλαίσιο για την ολοκλήρωση των νέων επενδύσεων και για την υποβολή αιτήσεων πληρωμής και την επιστροφή δαπανών είναι κατάλληλο για τον επιδιωκόμενο σκοπό και δεν λειτουργεί ως αντικίνητρο για την καλύτερη στόχευση και τον εκσυγχρονισμό της πολιτικής, η **Επιτροπή προτείνει την παροχή εφάπαξ προχρηματοδότησης της τάξης του 5 % σε όλα τα προγράμματα που ανακατανέμουν τουλάχιστον το 15 % των κονδυλίων των προγραμμάτων τους στο πλαίσιο της ενδιάμεσης επανεξέτασης σε επενδύσεις που σχετίζονται με τη STEP, την άμυνα, την οικονομικά προσιτή στέγαση, την ανθεκτικότητα των υδάτων και την ενεργειακή μετάβαση· καθώς και να παραταθεί κατά ένα έτος η καταληκτική ημερομηνία επιλεξιμότητας της πολιτικής για τη συνοχή για τα εν λόγω προγράμματα<sup>19</sup>.**
- Για να διευκολυνθεί η υλοποίηση του Ταμείου Δίκαιης Μετάβασης, καταργούνται οι περιορισμοί όσον αφορά την τροποποίηση και τη λειτουργία των προγραμμάτων του:
  - Ο μηχανισμός «σφραγίδα αριστείας» θα εφαρμόζεται στο ΤΔΜ, επιτρέποντας μια απλουστευμένη διαδικασία επιλογής για έργα που επιλέγονται στο πλαίσιο άλλων μέσων της ΕΕ και για τα οποία δεν διατίθεται επαρκής χρηματοδότηση.
  - Η Επιτροπή εξασφαλίζει την ευθυγράμμιση με τις δυνατότητες για έργα που λαμβάνουν στήριξη στο πλαίσιο του Ταμείου Καινοτομίας, επιτρέποντας επενδύσεις που σχετίζονται με την παραγωγή, την επεξεργασία, τη μεταφορά, τη διανομή, την αποθήκευση ή την καύση ορυκτών καυσίμων, **υπό την προϋπόθεση ότι στα έργα αυτά έχει απονεμηθεί η «σφραγίδα κυριαρχίας»** στο πλαίσιο του Ταμείου Καινοτομίας.
  - Η **τροποποίηση των στόχων-δεικτών** στα σχέδια δίκαιης μετάβασης θα είναι εφικτή καθ' όλη τη διάρκεια της περιόδου υλοποίησης, με παράλληλη διατήρηση

<sup>18</sup> Δεδομένων των σημαντικών επενδυτικών αναγκών για την επίτευξη των στόχων που αφορούν την απανθρακοποίηση και την ανταγωνιστικότητα, τα κράτη μέλη πρέπει να συνεχίσουν να επενδύουν σε έργα που συμβάλλουν άμεσα στην κλιματική και ενεργειακή μετάβαση σύμφωνα με τις απαιτήσεις που ορίζονται στο άρθρο 6 του κανονισμού (ΕΕ) 2021/1060, το οποίο θα συνεχίσει να εφαρμόζεται για να διατηρηθεί το επίπεδο των επενδύσεων που σχετίζονται με το κλίμα.

<sup>19</sup> Για τις ανατολικές παραμεθόριες περιοχές, τα κίνητρα που αναφέρονται στην ειδική ενότητα της παρούσας ανακοίνωσης εξακολουθούν να ισχύουν και δεν είναι σωρευτικά με εκείνα που αναφέρονται στην παρούσα παράγραφο.

της δέσμευσης για κλιματική ουδετερότητα και σταδιακή εξάλειψη των ορυκτών καυσίμων.

Πέραν των ανωτέρω νομοθετικών μέτρων απλούστευσης, **η Επιτροπή παροτρύνει τα κράτη μέλη και τις περιφέρειες**, κατά τον αναπρογραμματισμό στο πλαίσιο της ενδιάμεσης επανεξέτασης:

- **να διευκολύνουν τη χρήση μηχανισμών που βασίζονται στις επιδόσεις**, όπως οι κανόνες για τις απλουστευμένες επιλογές κόστους (στο εξής: ΕΑΚ) και η χρηματοδότηση που δεν συνδέεται με τις δαπάνες·
- **να εντοπίσουν έως τον Ιούνιο του 2025 τα έργα στο πλαίσιο του ΜΑΑ τα οποία διατρέχουν τον κίνδυνο μη ολοκλήρωσης έως τον Αύγουστο του 2026 και τα οποία θα μπορούσαν να εξεταστούν για χρηματοδότηση από το ΕΤΠΑ/ΤΣ**. Οι πιθανές τροποποιήσεις των προγραμμάτων ΕΤΠΑ/ΤΣ/ΤΔΜ στο πλαίσιο του ΜΑΑ — οι οποίες θα υποβληθούν αφού εγκριθεί από τους συννομοθέτες η νομοθετική πρόταση που συνοδεύει την παρούσα ανακοίνωση— θα μπορούσαν ως εκ τούτου να λάβουν υπόψη τα έργα αυτά. Για τα έργα που πρόκειται να χρηματοδοτηθούν από τα ΕΤΠΑ/ΤΣ/ΤΔΜ, τα κράτη μέλη πρέπει να αιτηθούν σχετική τροποποίηση των οικείων ΣΑΑ και να συμπεριλάβουν διατάξεις που διασφαλίζουν ότι τα εν λόγω έργα δεν λαμβάνουν διπλή χρηματοδότηση.

Κατά την εφαρμογή των νέων δυνατοτήτων που προτείνονται στην ενότητα 2 της παρούσας ανακοίνωσης υπέρ των επιχειρήσεων, τα κράτη μέλη πρέπει να εξασφαλίζουν τη συμμόρφωση με τους εφαρμοστέους κανόνες της Ένωσης για τις κρατικές ενισχύσεις και να διασφαλίζουν ότι η χρηματοδότηση είναι αναγκαία για την αντιμετώπιση προσδιορισμένων αναγκών και περιορίζεται στο ελάχιστο αναγκαίο. Στο πλαίσιο αυτό, η Επιτροπή δρομολόγησε δημόσια διαβούλευση σχετικά με το πεδίο εφαρμογής του πλαισίου για τις κρατικές ενισχύσεις βάσει της συμφωνίας για καθαρή βιομηχανία, το οποίο θα διευρύνει τις δυνατότητες στήριξης των ΜΜΕ και στήριξης επιχειρήσεων σε ενισχυόμενες περιοχές, ενώ θα επιτρέψει επίσης τη χορήγηση ενισχύσεων σε μεγάλες επιχειρήσεις σε μη ενισχυόμενες περιοχές υπό ορισμένες προϋποθέσεις.

#### **4. Συμπεράσματα**

**Στο επόμενο ΠΔΠ, το status quo δεν αποτελεί επιλογή.** Ο προσεχής μακροπρόθεσμος προϋπολογισμός θα πρέπει να αντιμετωπίσει την πολυπλοκότητα, τις αδυναμίες και τις δυσκαμψίες που υφίστανται επί του παρόντος και να μεγιστοποιήσει τον αντίκτυπο κάθε ευρώ που δαπανάται, εστιάζοντας στις προτεραιότητες και τους στόχους της ΕΕ όπου υπάρχει μεγαλύτερη ανάγκη ενωσιακής δράσης.

**Ωστόσο, το εν λόγω ΠΔΠ θα αρχίσει να παράγει αποτελέσματα μόλις το 2028. Η Ένωση δεν μπορεί να περιμένει.** Πρέπει να δράσει τώρα και να αξιοποιήσει όσο το δυνατόν καλύτερα και στο έπακρο τον τρέχοντα κύκλο χρηματοδότησης. Δεδομένου ότι η πολιτική συνοχής αποτελεί το κύριο επενδυτικό σκέλος της Ένωσης, είναι, ως εκ τούτου, **ζωτικής σημασίας να αξιοποιηθεί η ευκαιρία της ενδιάμεσης επανεξέτασης για εκσυγχρονισμό της πολιτικής**, ώστε να καλυφθούν τόσο οι υφιστάμενες όσο και οι νέες προτεραιότητες, και να επιταχυνθεί η εφαρμογή της ώστε να έχει ισχυρότερο αντίκτυπο το συντομότερο δυνατόν.

**Η παρούσα ανακοίνωση καλεί τα κράτη μέλη να προσαρμόσουν τα υφιστάμενα προγράμμά τους ώστε να μεγιστοποιηθεί η συμβολή των επενδύσεων της πολιτικής για τη συνοχή στις πολιτικές προτεραιότητες της Ένωσης.**

**Το μεγαλύτερο μέρος των επενδύσεων που λαμβάνουν στήριξη από την πολιτική συνοχής ευθυγραμμίζεται με τις νέες προτεραιότητες της ΕΕ, είτε πρόκειται για την ανάγκη να γεφυρωθεί το χάσμα καινοτομίας και να ενισχυθεί η ανταγωνιστικότητα, να ενισχυθεί η στήριξη για την απανθρακοποίηση και την κυκλική οικονομία, είτε να χρηματοδοτηθούν βασικές υποδομές και τεχνολογίες μηδενικών καθαρών εκπομπών. Ωστόσο, μπορούν να αναληφθούν περαιτέρω δράσεις, όπως αναλύεται στην παρούσα ανακοίνωση.**

Στους τομείς της ανταγωνιστικότητας και της καινοτομίας, της ψηφιακής και της πράσινης μετάβασης, της ασφάλειας και της στρατηγικής αυτονομίας, συμπεριλαμβανομένης της άμυνας, ή στην παροχή καλύτερα προσαρμοσμένων πολιτικών, συμπεριλαμβανομένων των βασικών δημόσιων υπηρεσιών σε πιο απομακρυσμένες περιοχές, η πολιτική μπορεί να είναι πιο επιλεκτική, πιο στοχευμένη, με μεγαλύτερη ευρωπαϊκή προστιθέμενη αξία.

Είναι επίσης **εξαιρετικά σημαντικό να ενισχυθούν περαιτέρω οι αρχές της συνοχής, ώστε να επιτευχθεί υψηλότερος αντίκτυπος, μεγαλύτερη αποτελεσματικότητα, μέσω απλών και ευέλικτων κανόνων, με βάση μια τοποκεντρική προσέγγιση και προσαρμοσμένες πολιτικές.** Σε αυτό το εγχείρημα, καίρια σημασία έχει η εφαρμογή της **αρχής της εταιρικής σχέσης** με τις εθνικές, περιφερειακές και τοπικές αρχές, όπου οι δήμοι και οι περιφέρειες μπορούν να διαδραματίσουν σημαντικό ρόλο.

**Η ανακοίνωση συνοδεύεται από νομοθετική πρόταση** η οποία θα καταστήσει δυνατό τον εκσυγχρονισμό της πολιτικής για τη συνοχή ήδη από τώρα, για τα τρέχοντα προγράμματα. Για να εξασφαλιστεί ο μέγιστος δυνατός αντίκτυπος στην αποτελεσματικότητα και τη συνάφεια της πολιτικής για τη συνοχή δεδομένων των τρεχουσών γεωπολιτικών συνθηκών, **είναι αναγκαίο οι νομοθετικές προτάσεις να εγκριθούν το συντομότερο δυνατόν από τους συννομοθέτες.**

**Η Επιτροπή καλεί τα κράτη μέλη, τις περιφέρειες, τις διαχειριστικές αρχές, καθώς και το Ευρωπαϊκό Κοινοβούλιο και την Ευρωπαϊκή Επιτροπή των Περιφερειών να συμμετάσχουν εποικοδομητικά στη συζήτηση αυτή και τα κράτη μέλη και το Ευρωπαϊκό Κοινοβούλιο να επιταχύνουν το νομοθετικό έργο** ώστε να διασφαλιστεί ότι η αρχή της συνοχής και η πολιτική της συνοχής θα παραμείνουν στο επίκεντρο του ευρωπαϊκού εγχειρήματος.

Η Επιτροπή θα εξετάσει το ενδεχόμενο να υποβάλει, έως το καλοκαίρι, **κατευθυντήριες γραμμές σχετικά με τις δυνατότητες απλούστευσης της υποβολής εκθέσεων στην Επιτροπή και σχετικά με την ερμηνεία των υφιστάμενων διατάξεων** ώστε να περιοριστεί η αβεβαιότητα που ενδέχεται να αποθαρρύνει επενδύσεις που λαμβάνουν στήριξη από τα ταμεία συνοχής.

**Τα κράτη μέλη και οι περιφέρειες καλούνται να υποβάλουν τις τροποποιήσεις των προγραμμάτων τους εντός δύο μηνών από την έναρξη ισχύος της αναθεωρημένης νομοθεσίας.** Η Επιτροπή είναι έτοιμη να στηρίξει τις εθνικές και περιφερειακές αρχές κατά την προετοιμασία των τροποποιήσεων προγράμματος. Η Επιτροπή θα αξιολογήσει τις προτεινόμενες τροποποιήσεις και θα συνεργαστεί στενά με τις αρχές για να διασφαλίσει ότι τα αναθεωρημένα προγράμματα εγκρίνονται εντός δύο μηνών από την υποβολή των

τροποποιήσεων από τις εθνικές ή περιφερειακές αρχές. **Στόχος είναι να ολοκληρωθεί η διαδικασία αναπρογραμματισμού στο πλαίσιο της ενδιάμεσης επανεξέτασης το συντομότερο δυνατόν και έως το τέλος του 2025**, ώστε τα κράτη μέλη, οι περιφέρειες και οι τοπικές αρχές να μπορέσουν να αρχίσουν να εφαρμόζουν τα προσαρμοσμένα προγράμματα από το 2026 και κατά το δεύτερο ήμισυ του τρέχοντος κύκλου του ΠΔΠ<sup>20</sup>.

Επιπλέον, η Επιτροπή ενθαρρύνει τα κράτη μέλη να καθιερώσουν την κοινή παρακολούθηση των βασικών επενδύσεων που λαμβάνουν στήριξη από τα ταμεία συνοχής σε εθνικό και περιφερειακό επίπεδο, και σε στενό συντονισμό με την Επιτροπή. Η παρακολούθηση αυτή θα επικεντρωθεί σε σημαντικούς τομείς εστίασης, με στόχο την καλύτερη καθοδήγηση και την επιτάχυνση της εφαρμογής και τη διασφάλιση της έγκαιρης υλοποίησης. Η παρακολούθηση θα πρέπει να διατηρηθεί σε χαλαρά επίπεδα και θα συνοδευτεί από απλούστευση της διαβίβασης δεδομένων και της υποβολής εκθέσεων από τα κράτη μέλη στην Επιτροπή, μέσω της ευρύτερης διασύνδεσης των εθνικών και ενωσιακών συστημάτων χρηματοοικονομικής αναφοράς.

Η Επιτροπή θα συγκαλέσει επίσης έως τον Ιούλιο του 2025 **διάλογο εφαρμογής**<sup>21</sup> με τα ενδιαφερόμενα μέρη ειδικά για την πολιτική συνοχής. Ο διάλογος αυτός, ένα νέο εργαλείο, θα συμβάλει στην αξιολόγηση της προόδου της εφαρμογής της πολιτικής για τη συνοχή, μέσω του απολογισμού των επιτευγμάτων, του εντοπισμού βέλτιστων πρακτικών και της αναγνώρισης των εμποδίων στους υφιστάμενους κανόνες και στην εφαρμογή τους. Επιπλέον, ο διάλογος θα επιδιώξει ειδικές συστάσεις για τη βελτίωση και την απλούστευση των διαδικασιών υλοποίησης, διασφαλίζοντας ισχυρότερη ευθυγράμμιση με τους στόχους της ΕΕ.

**Όπως περιγράφεται στην ανακοίνωση «Η πορεία προς το προσεχές Πολυετές Δημοσιονομικό Πλαίσιο»<sup>22</sup>, για τη διαμόρφωση του επόμενου μακροπρόθεσμου προϋπολογισμού της ΕΕ απαιτείται κοινή ανάλυση των υποκείμενων προκλήσεων και στενή συνεργασία, ενόψει της κατάρτισης της πρότασης της Επιτροπής.** Ένας ισχυρός και αποτελεσματικός ενωσιακός προϋπολογισμός εξυπηρετεί το κοινό συμφέρον. Ως εκ τούτου, η πρόταση για το προσεχές δημοσιονομικό πλαίσιο θα βασιστεί σε ευρεία διαβούλευση, με τη συμβολή πολιτικών και θεσμικών φορέων και ενδιαφερόμενων μερών, παράλληλα με την ενεργό συμμετοχή των πολιτών και τον συνυπολογισμό των υποψήφιων μελών της ΕΕ.

**Η διεξαγωγή συνεχούς και διαρθρωμένου διαλόγου με εκπροσώπους των κρατών μελών, σε διάφορα επίπεδα σε ολόκληρη την Ευρώπη θα είναι ζωτικής σημασίας για να καθοριστεί «τι» θα χρηματοδοτήσουμε και «πώς» για το κοινό μας μέλλον.** Στο πλαίσιο

<sup>20</sup> Αίτημα για το σύνολο της πρόσθετης προχρηματοδότησης που προκύπτει από την εφαρμογή της νέας νομοθεσίας μπορεί να υποβληθεί από τη διαχειριστική αρχή μόλις εγκριθεί από την Επιτροπή το τροποποιημένο πρόγραμμα για την ανακατανομή των ποσών σε νέες προτεραιότητες. Το ποσό της προχρηματοδότησης για το οποίο υποβάλλεται αίτηση το 2025 θα καταλογιστεί στους στόχους N + 3 για το 2025.

<sup>21</sup> Όπως ορίζεται στην ανακοίνωση «Μια απλούστερη και ταχύτερη Ευρώπη: Ανακοίνωση για την εφαρμογή και την απλούστευση» [COM(2025) 47 final], <https://eur-lex.europa.eu/legal-content/EL/TXT/?uri=celex:52025DC0047>.

<sup>22</sup> Ανακοίνωση της Επιτροπής προς το Ευρωπαϊκό Κοινοβούλιο, το Ευρωπαϊκό Συμβούλιο, το Συμβούλιο, την Ευρωπαϊκή Οικονομική και Κοινωνική Επιτροπή και την Επιτροπή των Περιφερειών — *Η πορεία προς το προσεχές Πολυετές Δημοσιονομικό Πλαίσιο* [COM(2025) 46 final της 11.2.2025].

αυτό, η Επιτροπή θα δρομολογήσει μια συμπεριληπτική διαδικασία σε διάφορα επίπεδα κατά την προετοιμασία της για το προσεχές πολυετές δημοσιονομικό πλαίσιο.

**Το προσεχές πολυετές δημοσιονομικό πλαίσιο πρέπει να θέσει τα θεμέλια για μια ισχυρότερη και μελλοντοστρεφή Ένωση.**