



Συμβούλιο  
της Ευρωπαϊκής Ένωσης

Βρυξέλλες, 24 Μαρτίου 2022  
(OR. en)

7573/22

ECOFIN 266  
UEM 44  
DEVGEN 55

#### ΔΙΑΒΙΒΑΣΤΙΚΟ ΣΗΜΕΙΩΜΑ

---

Αποστολέας:	Για τη Γενική Γραμματέα της Ευρωπαϊκής Επιτροπής, η κα Martine DEPREZ, Διευθύντρια
Ημερομηνία Παραλαβής:	24 Μαρτίου 2022
Αποδέκτης:	κ. Jeppe TRANHOLM-MIKKELSEN, Γενικός Γραμματέας του Συμβουλίου της Ευρωπαϊκής Ένωσης
Αριθ. εγγρ. Επιτρ.:	COM(2022) 139 final
Θέμα:	ΕΚΘΕΣΗ ΤΗΣ ΕΠΙΤΡΟΠΗΣ ΠΡΟΣ ΤΟ ΣΥΜΒΟΥΛΙΟ Χάρτης πορείας της Επιτροπής για τη βελτίωση της ευρωπαϊκής χρηματοοικονομικής αρχιτεκτονικής για την ανάπτυξη και έκθεση προόδου για το 2021

---

Διαβιβάζεται συνημμένως στις αντιπροσωπίες το έγγραφο - COM(2022) 139 final.

σνημμ.: COM(2022) 139 final



Βρυξέλλες, 24.3.2022  
COM(2022) 139 final

## **ΕΚΘΕΣΗ ΤΗΣ ΕΠΙΤΡΟΠΗΣ ΠΡΟΣ ΤΟ ΣΥΜΒΟΥΛΙΟ**

**Χάρτης πορείας της Επιτροπής για τη βελτίωση της ευρωπαϊκής χρηματοοικονομικής αρχιτεκτονικής για την ανάπτυξη και έκθεση προόδου για το 2021**

Το παρόν έγγραφο αποτελεί την απάντηση της Επιτροπής στα συμπεράσματα του Συμβουλίου σχετικά με την ενίσχυση της ευρωπαϊκής χρηματοοικονομικής αρχιτεκτονικής για την ανάπτυξη, που εγκρίθηκαν στις 14 Ιουνίου 2021, στα οποία το Συμβούλιο κάλεσε την Επιτροπή να υποβάλει χάρτη πορείας για την υλοποίηση των στόχων και των συστάσεων που περιέχονται στα συμπεράσματα και να υποβάλλει ετησίως έκθεση σχετικά με την πρόοδο που έχει επιτευχθεί. Αυτός ο χάρτης πορείας για μια βελτιωμένη χρηματοοικονομική αρχιτεκτονική έχει ως στόχο να διευρύνει τον αντίκτυπο, την αποτελεσματικότητα και την προβολή της ευρωπαϊκής χρηματοοικονομικής αρχιτεκτονικής για την ανάπτυξη, με την:

- επιβεβαίωση της ισχυρής καθοδήγησης της ΕΕ σε επίπεδο πολιτικής,
- προώθηση ενισχυμένου συντονισμού,
- οικοδόμηση μιας πιο συμμετοχικής χρηματοοικονομικής αρχιτεκτονικής,
- εξασφάλιση μεγαλύτερης προβολής και επιρροής της ΕΕ και των κρατών μελών της στο πλαίσιο της προσέγγισης «Ομάδα Ευρώπη».

Επικεντρώνεται στις δράσεις που εμπίπτουν στην αρμοδιότητα της Επιτροπής σε συνεργασία με τον Υπατο Εκπρόσωπο / Αντιπρόεδρο της ΕΕ (στο εξής: ΥΕ/ΑΠ). Επιπλέον, η παρούσα έκθεση παρουσιάζει την πορεία υλοποίησης των εν λόγω δράσεων στα τέλη του 2021.

## 1. ΑΝΑΓΚΗ ΒΕΛΤΙΩΣΗΣ ΤΗΣ ΕΥΡΩΠΑΪΚΗΣ ΧΡΗΜΑΤΟΟΙΚΟΝΟΜΙΚΗΣ ΑΡΧΙΤΕΚΤΟΝΙΚΗΣ

### 1.1 Πλαίσιο

Η ΕΕ και τα κράτη μέλη της ήταν ανέκαθεν ο μεγαλύτερος πάροχος αναπτυξιακής βοήθειας παγκοσμίως, αντιπροσωπεύοντας περίπου το 46 % της παγκόσμιας βοήθειας το 2020 (66,8 δισ. EUR)<sup>1</sup>. Η βοήθεια της ΕΕ έχει συμβάλει καθοριστικά στην εξάλειψη της φτώχειας, στη μείωση των ευπαθειών και των ανισοτήτων και στην παροχή βοήθειας στις χώρες-εταίρους για την επίτευξη των Στόχων Βιώσιμης Ανάπτυξης (στο εξής: ΣΒΑ) και των στόχων της συμφωνίας του Παρισιού.

Ωστόσο, οι δημόσιοι πόροι δεν επαρκούν για την αντιμετώπιση του μεγέθους των διαρκώς αυξανόμενων αναγκών για την επίτευξη των ΣΒΑ. Ως εκ τούτου, η ΕΕ και τα κράτη μέλη της υπερβαίνουν όλο και περισσότερο τους πιο παραδοσιακούς διαύλους βοήθειας και χρησιμοποιούν την επίσημη αναπτυξιακή βοήθεια (ΕΑΒ) για να δημιουργήσουν πρόσθετες πηγές χρηματοδότησης, ιδίως με την προσέλκυση ιδιωτικών κεφαλαίων. Επομένως, συνεργάζονται όλο και περισσότερο με χρηματοπιστωτικά ιδρύματα και βασίζονται περισσότερο σε καινοτόμα χρηματοδοτικά μέσα, χρησιμοποιώντας δημόσιους πόρους για τη μόχλευση επενδύσεων, για παράδειγμα μέσω συνδυαστικής χρηματοδότησης ή μέσω εγγυήσεων.

Ως εκ τούτου, η ευρωπαϊκή χρηματοοικονομική αρχιτεκτονική για την ανάπτυξη έχει καταστεί πιο περίπλοκη με την άροδο των ετών λόγω της ανάδυσης αυτών των νέων μέσων και του αυξανόμενου αριθμού φορέων που περιλαμβάνει, συμπεριλαμβανομένων της Επιτροπής, του ΥΕ/ΑΠ, των κρατών μελών της ΕΕ και των εθνικών ιδρυμάτων και οργανισμών αναπτυξιακής χρηματοδότησης, καθώς και της Ευρωπαϊκής Τράπεζας Επενδύσεων (ΕΤΕπ) και της Ευρωπαϊκής Τράπεζας Ανασυγκρότησης και Ανάπτυξης

---

<sup>1</sup> Ευρωπαϊκή Επιτροπή (2021), [Η Team Europe αύξησε την επίσημη αναπτυξιακή βοήθεια σε 66,8 δισ. ευρώ, γεγονός που την καθιστά τον μεγαλύτερο χορηγό βοήθειας παγκοσμίως το 2020](#), 13 Απριλίου 2021.

(ΕΤΑΑ). Επιπλέον, η Επιτροπή συνεργάζεται εντατικά με διάφορους διεθνείς χρηματοοικονομικούς φορείς. Όλοι αυτοί οι φορείς εργάζονται για την επίτευξη των ΣΒΑ, αλλά έχουν συγκεκριμένες προτεραιότητες και μεθόδους παρέμβασης, προσφέροντας διαφορετικά δυνατά σημεία και συγκριτικά πλεονεκτήματα, ιδίως όσον αφορά τη γεωγραφική, τομεακή ή χρηματοοικονομική τεχνογνωσία.

Η πανδημία COVID-19 έχει επιτείνει την επείγουσα ανάγκη αντιμετώπισης των αναπτυξιακών προκλήσεων και, ως εκ τούτου, την επείγουσα ανάγκη ενίσχυσης της ευρωπαϊκής χρηματοοικονομικής αρχιτεκτονικής για την ανάπτυξη. Οι οικονομικές επιπτώσεις της νόσου COVID-19 έχουν επιδεινώσει τις χρηματοδοτικές ανάγκες και έχουν πλήξει δραματικά τις χώρες-εταίρους της ΕΕ, αντιστρέφοντας την πολυετή πρόοδο που είχε σημειωθεί όσον αφορά την επίτευξη των ΣΒΑ. Το 2020 το ετήσιο έλλειμμα χρηματοδότησης των ΣΒΑ στις αναπτυσσόμενες χώρες εκτιμήθηκε σε 3,7 τρισ. EUR<sup>2</sup>. Προκειμένου να καλυφθεί αυτό το έλλειμμα χρηματοδότησης οι μαζικές επενδύσεις είναι περισσότερο αναγκαίες από ποτέ. Όλες οι πηγές χρηματοδότησης (δημόσιες/ιδιωτικές, εγχώριες/διεθνείς) σε συνδυασμό με αποτελεσματικές μεταρρυθμίσεις πολιτικής πρέπει να χρησιμοποιηθούν αποτελεσματικά για την καλύτερη ανοικοδόμηση, χωρίς να μένει κανείς στο περιθώριο. Ως εκ τούτου, η βιώσιμη χρηματοδότηση θα είναι ζωτικής σημασίας για την κινητοποίηση διεθνών και εγχώριων ιδιωτικών κεφαλαίων που θα χρηματοδοτήσουν βιώσιμες επενδύσεις σε υποδομές.

Επιπλέον, στο πλαίσιο των σημαντικών παγκόσμιων γεωπολιτικών προκλήσεων και του αυξανόμενου ρόλου των αναδυόμενων χορηγών βοήθειας, η ΕΕ χρειάζεται μια νέα προσέγγιση για την προώθηση του ανθρωποκεντρικού αναπτυξιακού μοντέλου της με γνώμονα τις αξίες, καθώς και για την προστασία και την προώθηση των πολιτικών και οικονομικών συμφερόντων της ΕΕ, καθώς και των συμφερόντων της στον τομέα της ασφάλειας, σε ολόκληρο τον κόσμο.

Ενόψει αυτών των παγκόσμιων αναπτυξιακών προκλήσεων, η ευρωπαϊκή χρηματοοικονομική αρχιτεκτονική για την ανάπτυξη πρέπει να είναι ακόμη πιο αποτελεσματική, αποδοτική, συνεκτική και να έχει ισχυρό αντίκτυπο. Ο αυξημένος συντονισμός μέσω της προσέγγισης «Ομάδα Ευρώπη» είναι πιο καίριος από ποτέ για την αποφυγή κατακερματισμένων δράσεων και τη διασφάλιση καλύτερων συνεργειών και μεγαλύτερης αποτελεσματικότητας. Στο πλαίσιο αυτό περιλαμβάνεται επίσης η καλύτερη αξιοποίηση της μακρόχρονης πείρας των διαφόρων φορέων και, όπου είναι δυνατόν, η συγκέντρωση χρηματοδοτικών πόρων, για μεγαλύτερο αντίκτυπο και μεγαλύτερη κινητοποίηση επενδύσεων του ιδιωτικού τομέα.

Επιπλέον, μια βελτιωμένη ευρωπαϊκή χρηματοοικονομική αρχιτεκτονική για την ανάπτυξη με ενισχυμένη καθοδήγηση σε επίπεδο πολιτικής έχει τεράστια σημασία για την ενίσχυση του ρόλου της ΕΕ ως παγκόσμιου παράγοντα και μπορεί να διαδραματίσει καίριο ρόλο σε σχέση με τις γεωπολιτικές φιλοδοξίες μας, ιδίως όσον αφορά την προώθηση των στρατηγικών συμφερόντων και αξιών μας σε ολόκληρο τον κόσμο. Η ευρωπαϊκή χρηματοοικονομική αρχιτεκτονική για την ανάπτυξη θα πρέπει να οδηγήσει σε βελτίωση της συμπληρωματικότητας μεταξύ της βοήθειας, των επενδύσεων στην ανάπτυξη, του προγράμματος μεταρρυθμίσεων και της διπλωματίας. **Μόνο με αυτόν τον τρόπο μπορεί η ευρωπαϊκή χρηματοοικονομική αρχιτεκτονική για την ανάπτυξη να μεγιστοποιήσει τη**

---

<sup>2</sup> ΟΟΣΑ (2020), [Global Outlook on Financing for Sustainable Development 2021: A New Way to Invest for People and Planet](#), εκδόσεις ΟΟΣΑ, Παρίσι.

**χρήση των υφιστάμενων πόρων της ΕΑΒ και να επιταχύνει τις χρηματοδοτικές ροές στους τομείς όπου οι ανάγκες είναι μεγαλύτερες, να αυξήσει τον αναπτυξιακό αντίκτυπο και να προσελκύσει μεγαλύτερη προβολή του συνόλου των προσπαθειών της ΕΕ και των κρατών μελών της για την επίτευξη των ΣΒΑ.**

Στο παρόν έγγραφο περιγράφονται ορισμένες δράσεις που προτίθεται να αναλάβει η Επιτροπή για την ενίσχυση της ευρωπαϊκής χρηματοοικονομικής αρχιτεκτονικής για την ανάπτυξη. Η έκθεση καταδεικνύει επίσης τα σημαντικά μέτρα που έχουν ήδη ληφθεί προς αυτή την κατεύθυνση. Στο πλαίσιο αυτό, η δρομολόγηση της στρατηγικής Global Gateway<sup>3</sup> τον Δεκέμβριο του 2021 και η δέσμη επενδυτικών μέτρων Αφρικής–Ευρώπης της Global Gateway<sup>4</sup> αποτελούν βασική αντανάκλαση του νέου περιβάλλοντος, ενώ καταδεικνύουν την περαιτέρω εξέλιξη του τρόπου με τον οποίο η ΕΕ θα προχωρήσει στις εξωτερικές δραστηριότητές της κατά τα επόμενα έτη. Βασιζόμενη σε μια προσέγγιση με γνώμονα τις αξίες, η Global Gateway συνιστά ένα σχέδιο για σημαντικές επενδύσεις στην ανάπτυξη υποδομών σε ολόκληρο τον κόσμο, με σκοπό την ενίσχυση των δικτύων ψηφιακής τεχνολογίας, μεταφορών και ενέργειας μέσω βιώσιμων έργων υψηλής ποιότητας. Προσφέρει ασφάλεια και ισότιμους όρους ανταγωνισμού για τους επενδυτές και τις επιχειρήσεις, καθώς και υψηλά επίπεδα διαφάνειας και προτύπων, προκειμένου να εξασφαλίσει διαρκή κοινωνικά και οικονομικά οφέλη στους πολίτες.

Επιπλέον, ο Μηχανισμός Γειτονίας, Ανάπτυξης και Διεθνούς Συνεργασίας — Παγκόσμια Ευρώπη (στο εξής: NDICI – Global Europe)<sup>5</sup> (με συνολικό προϋπολογισμό 79 δισ. EUR) και ο Μηχανισμός Προενταξιακής Βοήθειας III<sup>6</sup> (14 δισ. EUR) που εγκρίθηκε το 2021 αποτελούν σημαντικά ορόσημα που θα συμβάλουν καθοριστικά στη βελτίωση της τρέχουσας χρηματοοικονομικής αρχιτεκτονικής. Επιφέρουν ουσιαστικές βελτιώσεις όσον αφορά την απλούστευση, τη στρατηγική καθοδήγηση της ΕΕ σε επίπεδο πολιτικής, ενώ παράλληλα παρέχουν κίνητρα για καλύτερο στρατηγικό και γεωπολιτικό συντονισμό μεταξύ των ευρωπαϊκών φορέων και αυξάνουν τις δυνατότητες μόχλευσης κεφαλαίων από τον ιδιωτικό τομέα, ώστε να υπάρξει αντίκτυπος του μετασχηματισμού επιτόπου.

Τέλος, λόγω του τεράστιου ελλείμματος χρηματοδότησης των ΣΒΑ, η Επιτροπή μόλις προκήρυξε πρόσκληση υποβολής υποψηφιοτήτων με σκοπό τη σύσταση ομάδας εμπειρογνομόνων υψηλού επιπέδου, η οποία θα υποβάλλει συστάσεις στην Επιτροπή προκειμένου να επιταχυνθεί περαιτέρω η ροή ιδιωτικών κεφαλαίων προς χώρες χαμηλού και μεσαίου εισοδήματος.

---

<sup>3</sup> Κοινή ανακοίνωση προς το Ευρωπαϊκό Κοινοβούλιο, το Συμβούλιο, την Ευρωπαϊκή Οικονομική και Κοινωνική Επιτροπή, την Επιτροπή των Περιφερειών και την Ευρωπαϊκή Τράπεζα Επενδύσεων — [Global Gateway](#), 1 Δεκεμβρίου 2021 [JOIN(2021) 30 final].

<sup>4</sup> Ευρωπαϊκή Επιτροπή (2022), [ΕΕ – Αφρική: Δέσμη επενδυτικών μέτρων «Global Gateway»](#), 18 Φεβρουαρίου 2022.

<sup>5</sup> Κανονισμός (ΕΕ) 2021/947 του Ευρωπαϊκού Κοινοβουλίου και του Συμβουλίου, της 9ης Ιουνίου 2021, για τη θέσπιση Μηχανισμού Γειτονίας, Ανάπτυξης και Διεθνούς Συνεργασίας — Παγκόσμια Ευρώπη, για την τροποποίηση και κατάργηση της απόφασης αριθ. 466/2014/ΕΕ του Ευρωπαϊκού Κοινοβουλίου και του Συμβουλίου και την κατάργηση του κανονισμού (ΕΕ) 2017/1601 του Ευρωπαϊκού Κοινοβουλίου και του Συμβουλίου και του κανονισμού (ΕΚ, Ευρατόμ) αριθ. 480/2009 του Συμβουλίου (ΕΕ L 209 της 14.6.2021, σ. 1).

<sup>6</sup> Κανονισμός (ΕΕ) 2021/1529 του Ευρωπαϊκού Κοινοβουλίου και του Συμβουλίου, της 15ης Σεπτεμβρίου 2021, για τη θέσπιση του Μηχανισμού Προενταξιακής Βοήθειας (ΜΠΒ III) (ΕΕ L 330 της 20.9.2021, σ. 1).

## 1.2 Νέες συζητήσεις σχετικά με τον τρόπο ενίσχυσης της ευρωπαϊκής χρηματοοικονομικής αρχιτεκτονικής για την ανάπτυξη

Συζητήσεις σχετικά με τον τρόπο βελτίωσης της ευρωπαϊκής χρηματοοικονομικής αρχιτεκτονικής για την ανάπτυξη διεξάγονται επί μία δεκαετία και πλέον<sup>7</sup> σε διάφορα επίπεδα και με τη συμμετοχή διαφόρων ομάδων ενδιαφερομένων. Το 2018 η Επιτροπή εξέδωσε την ανακοίνωση με τίτλο «Προς μια πιο αποτελεσματική χρηματοοικονομική αρχιτεκτονική για επενδύσεις εκτός της Ευρωπαϊκής Ένωσης»<sup>8</sup>, στην οποία επισημάνθηκαν ορισμένες από τις ελλείψεις του υφιστάμενου πλαισίου και περιγράφηκαν ορισμένα αρχικά μέτρα για τη βελτίωση της χρηματοοικονομικής αρχιτεκτονικής.

Σε συνέχεια της έκθεσης του 2019 από την «ομάδα σοφών» υψηλού επιπέδου<sup>9</sup> και της μελέτης σκοπιμότητας του 2021<sup>10</sup> σχετικά με τις επιλογές για την ενίσχυση της μελλοντικής ευρωπαϊκής χρηματοοικονομικής αρχιτεκτονικής για την ανάπτυξη, στα συμπεράσματα του Συμβουλίου τον Ιούνιο του 2021<sup>11</sup> τονίστηκε η σημασία της ενίσχυσης και της βελτίωσης του υφιστάμενου θεσμικού καθεστώτος της ευρωπαϊκής χρηματοοικονομικής αρχιτεκτονικής για την ανάπτυξη (Status Quo+) και υπογραμμίστηκε **«η ανάγκη να καταστεί η ευρωπαϊκή χρηματοοικονομική αρχιτεκτονική για την ανάπτυξη πιο αποτελεσματική, αποδοτική, εστιασμένη στην ανάπτυξη, συνεκτική και ορατή, σύμφωνα με την αρχή “προτεραιότητα στην πολιτική” και με τα στρατηγικά συμφέροντα και τις αξίες της ΕΕ»**. Το Συμβούλιο συμφώνησε επίσης ότι η χρηματοοικονομική αρχιτεκτονική της ΕΕ «θα πρέπει να βασίζεται σε μια ανοικτή, συνεργατική και ολοκληρωμένη αρχιτεκτονική, στη συνεργασία με όλες τις ευρωπαϊκές αναπτυξιακές τράπεζες και χρηματοοικονομικά ιδρύματα, στην αξιοποίηση της αντίστοιχης εθνικής, τομεακής ή χρηματοοικονομικής εμπειρογνωμοσύνης τους, της προστιθέμενης αξίας και των πόρων τους».

Το Συμβούλιο τόνισε στα συμπεράσματά του την ανάγκη να κινητοποιηθεί «βιώσιμη χρηματοδότηση από τον ιδιωτικό τομέα». Μολονότι παραδοσιακά ο ιδιωτικός τομέας δεν έχει βρεθεί στο επίκεντρο των αναπτυξιακών επενδυτικών στρατηγικών, υπάρχει αυξανόμενη συναίνεση ότι η συμβολή του είναι ζωτικής σημασίας για τη χρηματοδότηση της ανάπτυξης (ως συμπλήρωμα των περιορισμένων πόρων του δημόσιου τομέα) και για την προώθηση της βιώσιμης απασχόλησης και ανάπτυξης στις χώρες-εταίρους.

<sup>7</sup> Βλ. για παράδειγμα, Camdessus, M (2010), [European Investment Bank’s external mandate 2007- 2013 Mid- Term Review](#) - Report and recommendations of the Steering Committee of “wise persons” (Ενδιάμεση επανεξέταση της εξωτερικής εντολής της Ευρωπαϊκής Τράπεζας Επενδύσεων για την περίοδο 2007-2013 — Έκθεση και συστάσεις της διοικούσας επιτροπής «σοφών»), Εκδόσεις ΕΤΕπ, Λουξεμβούργο.

<sup>8</sup> Ανακοίνωση της Επιτροπής προς το Ευρωπαϊκό Κοινοβούλιο, το Ευρωπαϊκό Συμβούλιο, το Συμβούλιο και την Ευρωπαϊκή Επενδυτική Τράπεζα [Προς μια πιο αποτελεσματική χρηματοοικονομική αρχιτεκτονική για επενδύσεις εκτός της Ευρωπαϊκής Ένωσης](#), 12 Σεπτεμβρίου 2018 [COM(2018) 644 final].

<sup>9</sup> «Ομάδα σοφών» υψηλού επιπέδου όσον αφορά την ευρωπαϊκή χρηματοοικονομική αρχιτεκτονική για την ανάπτυξη (2019), [Europe in the world – The future of the European financial architecture for development](#), (Η Ευρώπη στον κόσμο — Το μέλλον της ευρωπαϊκής χρηματοοικονομικής αρχιτεκτονικής για την ανάπτυξη), Γενική Γραμματεία του Συμβουλίου της ΕΕ, Βρυξέλλες.

<sup>10</sup> Note from the General Secretariat of the Council to the EU Delegations on [Feasibility study on options for strengthening the future European financial architecture for development – Executive Summary](#) (Σημείωμα της Γενικής Γραμματείας του Συμβουλίου προς τις αντιπροσωπείες της ΕΕ σχετικά με τη Μελέτη σκοπιμότητας σχετικά με τις επιλογές για την ενίσχυση της μελλοντικής ευρωπαϊκής χρηματοοικονομικής αρχιτεκτονικής για την ανάπτυξη — Σύνοψη), 14 Απριλίου 2021, GSC(2021) 6961/1/21 REV 1.

<sup>11</sup> Συμπεράσματα του Συμβουλίου σχετικά με την [ενίσχυση της ευρωπαϊκής χρηματοοικονομικής αρχιτεκτονικής για την ανάπτυξη](#), 14 Ιουνίου 2021, GSC(2021) 9462/1/21\_REV 1.

Βλ. επίσης συμπεράσματα του Συμβουλίου σχετικά με την [ενίσχυση της ευρωπαϊκής χρηματοοικονομικής αρχιτεκτονικής για την ανάπτυξη](#), 5 Δεκεμβρίου 2019, GSC(2019) 14434/19.

Το Συμβούλιο κάλεσε την ΕΤΕπ και την ΕΤΑΑ να «συνεχίσουν τη συστηματική εμβάθυνση του συντονισμού τους, τόσο σε στρατηγικό όσο και σε τεχνικό επίπεδο» και να «συντονίζονται με άλλα παγκόσμια χρηματοοικονομικά ιδρύματα που είναι ενεργά στις χώρες όπου δραστηριοποιούνται», προκειμένου να «ενισχυθούν τα συγκριτικά πλεονεκτήματά τους ως προς την αναπτυξιακή χρηματοδότηση, να αποφευχθεί ο κατακερματισμός και να μεγιστοποιηθεί ο αναπτυξιακός τους αντίκτυπος». Γενικότερα, το Συμβούλιο καλεί όλους τους ευρωπαϊκούς αναπτυξιακούς φορείς να εντείνουν τη συνεργασία τους.

Το Συμβούλιο κάλεσε την Επιτροπή να υποβάλει χάρτη πορείας για τη βελτίωση της ευρωπαϊκής χρηματοοικονομικής αρχιτεκτονικής για την ανάπτυξη. Μεταξύ άλλων, το Συμβούλιο έθεσε τους ακόλουθους τομείς προς βελτίωση: συντονισμός και καθοδήγηση σε επίπεδο πολιτικής που παρέχεται από την Επιτροπή για την εφαρμογή της αναπτυξιακής πολιτικής της ΕΕ, με την παροχή περισσότερων κινήτρων για συγχρηματοδότηση και καταμερισμό του κινδύνου· ενίσχυση του ρόλου του στρατηγικού συμβουλίου του ΕΤΒΑ+· απλούστευση της πρόσβασης σε χρηματοδότηση· ενίσχυση της συμμετοχικότητας· στήριξη μικρότερων φορέων στην αξιολόγησή τους κατά πυλώνες· στήριξη της δημιουργίας δεξαμενών έργων μέσω τεχνικής βοήθειας· ενίσχυση της προσέγγισης «Ομάδα Ευρώπη» για την αύξηση της προβολής της κοινής δέσμευσης.

### 1.3 Πρωτοβουλίες υπό την καθοδήγηση ιδρυμάτων-εταίρων για την ενίσχυση της συνεργασίας τους

Η ευρωπαϊκή χρηματοοικονομική αρχιτεκτονική για την ανάπτυξη περιλαμβάνει πολλούς φορείς (βλ. παράρτημα για μια δοκιμαστική χαρτογράφηση).

Σύμφωνα με τις προαναφερθείσες συζητήσεις και με βάση τα διδάγματα που αντλήθηκαν, οι ευρωπαϊκοί αναπτυξιακοί φορείς καταβάλλουν προσπάθειες για την ενίσχυση της συνεργασίας τους μέσω διαφόρων πρωτοβουλιών. Τα κράτη μέλη, οι εθνικές αναπτυξιακές τους τράπεζες και οι οργανισμοί τους, τα ευρωπαϊκά και τα διεθνή χρηματοπιστωτικά ιδρύματα έχουν συνεργαστεί στο πλαίσιο διαφόρων δικτύων ανάλογα με το πεδίο παρέμβασης, τις στρατηγικές προτεραιότητες, τα συμφέροντα και τις ανάγκες τους.

Τα ενδιαφερόμενα μέρη συνεργάζονται στο πλαίσιο διαφόρων πρωτοβουλιών, ανάλογα με τη φύση/το πεδίο εφαρμογής τους και σε διαφορετικούς βαθμούς συνεργασίας:

- **Ένωση EDFI**<sup>12</sup> (1992): φέρνει σε επαφή ιδρύματα αναπτυξιακής χρηματοδότησης (DFI) (συμπεριλαμβανομένων ορισμένων από χώρες εκτός ΕΕ), αποστολή των οποίων είναι η στήριξη του ιδιωτικού τομέα. Έχει συσταθεί εταιρεία διαχείρισης της EDFI.
- **Ενισχυμένη εταιρική σχέση**<sup>13</sup> (2016): αποτελείται από την Επιτροπή, τρεις δημόσιες αναπτυξιακές τράπεζες και έναν αναπτυξιακό οργανισμό (όλοι αξιολογημένοι κατά πυλώνες).
- **Δίκτυο επαγγελματιών**<sup>14</sup> (2007): αποτελείται κυρίως από ευρωπαϊκούς οργανισμούς αναπτυξιακής συνεργασίας που έχουν αξιολογηθεί κατά πυλώνες

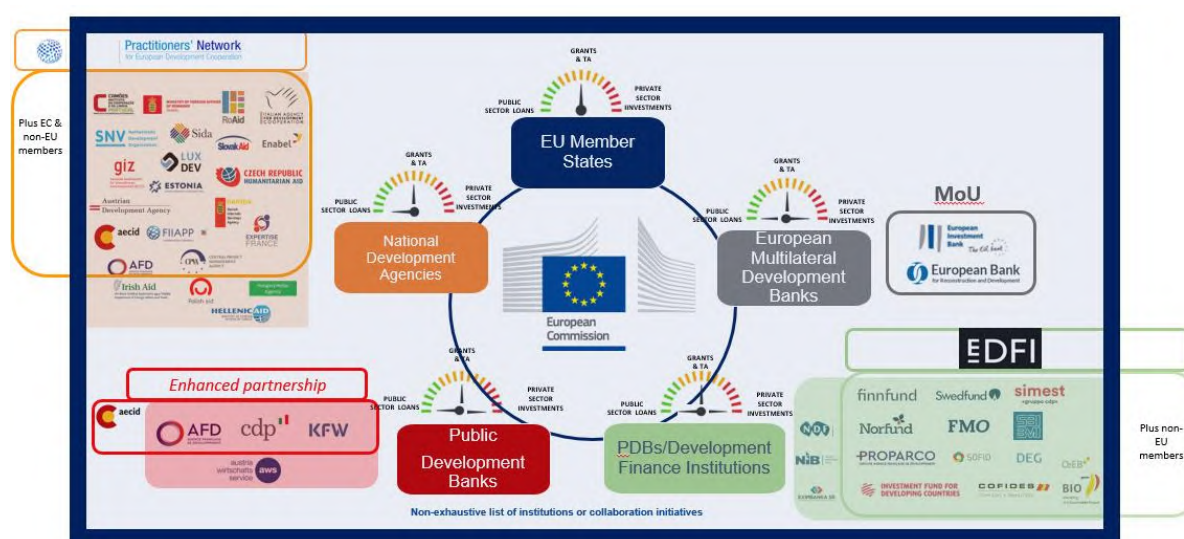
<sup>12</sup> 15 μέλη: Bio (BE), CDC (UK), COFIDES (ES), DEG (DE), Finnfund (FI), FMO (NL), IFU (DK), Norfund (NO), OeEB (AT), Proparco (FR), SBI/BMI (BE), SIFEM (CH), Sace Simest (IT), SOFID (PT), Swedfund (SE).

<sup>13</sup> AFD, KfW, CDP, AECID και η Ευρωπαϊκή Επιτροπή.

(συμπεριλαμβανομένων ορισμένων από χώρες εκτός ΕΕ), οι οποίοι επικεντρώνονται στην ανάπτυξη ικανοτήτων και στην τεχνική βοήθεια.

Παράλληλα, υπάρχει επίσης το **μνημόνιο συμφωνίας<sup>15</sup> του 2012 μεταξύ της ΕΤΕπ και της ΕΤΑΑ** από κοινού με την Επιτροπή, το οποίο έχει οδηγήσει σε τακτικές συνεδριάσεις συντονισμού μεταξύ των τραπεζών. Έχει προετοιμάσει επίσης το έδαφος για τη «συμφωνία-πλαίσιο συνεργασίας για την υλοποίηση έργων» που συνήψαν οι δύο τράπεζες τον Οκτώβριο του 2021 (βλ. κατωτέρω).

Στο ακόλουθο γράφημα<sup>16</sup> παρουσιάζεται μια δοκιμαστική και ενδεικτική οπτική απεικόνιση των υφιστάμενων πρωτοβουλιών συνεργασίας υπό την καθοδήγηση των κρατών μελών και των ιδρυμάτων αναπτυξιακής χρηματοδότησης:



Άλλες πρωτοβουλίες περιλαμβάνουν, για παράδειγμα, την πρωτοβουλία αμοιβαίας εμπιστοσύνης ΕΤΕπ/KfW/AFD<sup>17</sup> ή το πλαίσιο για διαδικασίες σύναψης συμβάσεων ΕΤΕπ-ΕΤΑΑ. Πολλές πρωτοβουλίες συγχρηματοδότησης έχουν επίσης δρομολογηθεί από ιδρύματα-εταίρους<sup>18</sup>.

<sup>14</sup> Μέλη: ADA (AT), AECID (ES), AICS (IT), AFD (FR), Βρετανικό Συμβούλιο (UK), Camoes (PT), CPVA (LT), CzechAid (CZ), Enabel (BE), Expertise France (FR), FIIAPP (ES), GIZ (DE), LuxDev (LU), SlovakAid (SK), Sida (SE), SNV (NL), RoAid (RO). Συνδεδεμένα μέλη: Danida (DK), FCDO (UK), MFA (EE), και MFA (NL). Παρατηρητής: Επιτροπή. Το δίκτυο επαγγελματιών παρέχει ανατροφοδότηση σχετικά με τις πολιτικές από τη σκοπιά των επαγγελματιών.

<sup>15</sup> Memorandum of understanding between the European Commission, the EIB and the EBRD (2012) in respect of Cooperation outside the European Union [Μνημόνιο συμφωνίας μεταξύ της Ευρωπαϊκής Επιτροπής, της ΕΤΕπ και της ΕΤΑΑ (2012) σχετικά με τη συνεργασία εκτός της Ευρωπαϊκής Ένωσης], Βρυξέλλες.

<sup>16</sup> Μπορείτε να ανατρέξετε στο παράρτημα για τον πλήρη κατάλογο.

<sup>17</sup> ΕΤΕπ, KfW, AFD — συγχρηματοδότηση δραστηριοτήτων και συγκέντρωση πόρων για αξιολόγηση και παρακολούθηση έργων, ανταλλαγή πληροφοριών και διαβούλευση.

<sup>18</sup> Όπως ο μηχανισμός «Interact Climate Change Facility» οι μέτοχοι του ICCF περιλαμβάνουν επί του παρόντος τους εξής: AFD, ΕΤΕπ, CDC, DEG, PROPARCO, BIO, Finnfund, COFIDES, Norfund, OeEB, SIFEM, Swedfund, «European Financing Partners», μέτοχοι είναι η ΕΤΕπ και 13 DFI της ΕΕ: BIO, CDC, COFIDES, DEG, Finnfund, FMO, IFU, PROPARCO, Norfund, SBI-BMI, Swedfund, SIFEM και OeEB ή ο μηχανισμός Friendship Facility (PROPARCO — Γαλλία, FMO — Κάτω Χώρες και DEG — Γερμανία).

### **Εξελίξεις στα ευρωπαϊκά χρηματοπιστωτικά ιδρύματα το 2021**

Τον Νοέμβριο του 2021 η ΕΤΕπ και η ΕΤΑΑ υπέβαλαν από κοινού έκθεση στο Συμβούλιο σχετικά με τις δράσεις που έχουν αναλάβει σε συνέχεια των συμπερασμάτων του Συμβουλίου σχετικά με την ενίσχυση της ευρωπαϊκής χρηματοοικονομικής αρχιτεκτονικής για την ανάπτυξη<sup>19</sup>.

Επιπλέον, τόσο η ΕΤΕπ όσο και η ΕΤΑΑ έχουν εξετάσει πρόσφατα στρατηγικές κατευθύνσεις που θα μπορούσαν να έχουν αντίκτυπο στην ευρωπαϊκή χρηματοοικονομική αρχιτεκτονική για την ανάπτυξη:

- Η ΕΤΑΑ εξετάζει το ενδεχόμενο περιορισμένης και σταδιακής επέκτασης των δραστηριοτήτων της σε επιλεγμένες χώρες· η απόφαση αναμένεται να ληφθεί κατά την ετήσια συνεδρίαση του διοικητικού συμβουλίου της τον Μάιο του 2022.
- Όσον αφορά την ΕΤΕπ, το διοικητικό της συμβούλιο ενέκρινε τη δημιουργία ενός παγκόσμιου παραρτήματος, του EIB global, για όλες τις δραστηριότητες εκτός της ΕΕ, το οποίο δρομολογήθηκε τον Ιανουάριο του 2022.

Τα χρηματοπιστωτικά ιδρύματα προσπάθησαν πρόσφατα να ενισχύσουν τον συντονισμό και τις κοινές τους δραστηριότητες. Ορισμένα πρόσφατα παραδείγματα είναι τα εξής:

- Η ΕΤΑΑ και η Ένωση EDFI έχουν υπογράψει **μνημόνιο συνεννόησης** (Φεβρουάριος 2021) για την εντατικοποίηση της συνεργασίας μεταξύ των ευρωπαϊκών ιδρυμάτων αναπτυξιακής χρηματοδότησης με ιδιαίτερη έμφαση στον ιδιωτικό τομέα, ιδίως μέσω της ανταλλαγής γνώσεων και της συγχρηματοδότησης.
- Τα μέλη της ενισχυμένης εταιρικής σχέσης έχουν εγκαινιάσει μια πρωτοβουλία συγχρηματοδότησης με τίτλο «**Πλατφόρμα χρηματοδότησης της “Ομάδας Ευρώπη”**» (Μάιος 2021) με στόχο την ενίσχυση της αποδοτικής συνεργασίας μεταξύ τους, κυρίως μέσω κοινών διαδικασιών και της εκπόνησης κοινών έργων. Στο πλαίσιο της πλατφόρμας, οι AECID, AFD, CDP και KfW θα δρομολογήσουν ένα πλαίσιο συγχρηματοδότησης το 2022.
- Η ΕΤΑΑ και η ΕΤΕπ έχουν συνάψει «**Συμφωνία-πλαίσιο συνεργασίας για την υλοποίηση έργων**» (Οκτώβριος 2021), η οποία παρέχει ένα πλαίσιο για ενισχυμένη συνεργασία σε έργα και πλατφόρμες κοινής χρηματοδότησης εκτός της Ευρωπαϊκής Ένωσης. Στόχος του πλαισίου είναι να καλύψει όλους τους τύπους δομών χρηματοδότησης χρεών στον ιδιωτικό ή τον δημόσιο τομέα.

#### 1.4 Προηγούμενες προσπάθειες της Επιτροπής για τη βελτίωση της ευρωπαϊκής χρηματοοικονομικής αρχιτεκτονικής για την ανάπτυξη

Σύμφωνα με τις προαναφερθείσες συζητήσεις και με βάση τα διδάγματα που αντλήθηκαν, η Επιτροπή έχει εισαγάγει σημαντικές βελτιώσεις στην ευρωπαϊκή χρηματοοικονομική αρχιτεκτονική για την ανάπτυξη με την πάροδο των ετών. Ένα σημαντικό βήμα προόδου ήταν, την περίοδο 2016-2017, η δρομολόγηση του **ευρωπαϊκού εξωτερικού επενδυτικού σχεδίου**<sup>20</sup> και του **Ευρωπαϊκού Ταμείου για τη Βιώσιμη Ανάπτυξη (ΕΤΒΑ)**<sup>21</sup>, τα οποία

<sup>19</sup> Note from the General Secretariat of the Council to the EU Delegations on [European Financial Architecture for Development – EIB-EBRD Joint Report](#) (Σημείωμα της Γενικής Γραμματείας του Συμβουλίου προς τις αντιπροσωπείες της ΕΕ σχετικά με την ευρωπαϊκή χρηματοοικονομική αρχιτεκτονική για την ανάπτυξη — Κοινή έκθεση ΕΤΕπ-ΕΤΑΑ), 25 Νοεμβρίου 2021, GSC(2021) 14398/21.

<sup>20</sup> Το ΕΕΣ συγκεντρώνει σε μια ολοκληρωμένη προσέγγιση τρεις συμπληρωματικούς πυλώνες (χρηματοδότηση για τη μόχλευση πρόσθετων πόρων μέσω συνδυασμού μέσων και της εγγύησης του ΕΤΒΑ, τεχνική βοήθεια, επενδυτικό κλίμα). Βλ. ανακοίνωση της Επιτροπής προς το Ευρωπαϊκό Κοινοβούλιο, το Συμβούλιο, την Ευρωπαϊκή Οικονομική και Κοινωνική Επιτροπή και την Επιτροπή των Περιφερειών και την Ευρωπαϊκή Τράπεζα Επενδύσεων σχετικά με την [ενίσχυση των ευρωπαϊκών επενδύσεων για την απασχόληση και την ανάπτυξη: Προς τη δεύτερη φάση του Ευρωπαϊκού Ταμείου Στρατηγικών Επενδύσεων και προς ένα νέο Ευρωπαϊκό Εξωτερικό Επενδυτικό Σχέδιο](#), 14 Σεπτεμβρίου 2016 [COM(2016) 581 final].

βασίζονται σε εδραιωμένους **συνδυαστικούς μηχανισμούς της ΕΕ**<sup>22</sup> και προσφέρουν μια νέα δημοσιονομική εγγύηση της ΕΕ που θα καλύψει επενδύσεις σε αφρικανικές χώρες και σε γειτονικές χώρες της ΕΕ, αξιοποιώντας την εμπειρογνωσία των σχετικών δημόσιων και ιδιωτικών φορέων για την προσέλκυση επενδύσεων του ιδιωτικού τομέα με βάση τρεις συμπληρωματικούς πυλώνες. Το **πλαίσιο επενδύσεων για τα Δυτικά Βαλκάνια** αποτελεί επίσης καλό παράδειγμα ενισχυμένου διαλόγου και συνεργασίας που συνενώνει τις δικαιούχους χώρες με την Επιτροπή, τα κράτη μέλη και τα ευρωπαϊκά και διεθνή χρηματοπιστωτικά ιδρύματα.

Θα πρέπει να γίνει ειδική αναφορά στην **πλατφόρμα της ΕΕ για τον συνδυασμό μέσων στην εξωτερική συνεργασία (EUBEC)**<sup>23</sup> η οποία δρομολογήθηκε από την Επιτροπή το 2012 με στόχο τη βελτιστοποίηση της λειτουργίας των μηχανισμών για τον συνδυασμό επιχορηγήσεων και δανείων στον τομέα της εξωτερικής δράσης.

Η Επιτροπή έχει επίσης καθιερώσει τακτικούς στρατηγικούς **διαλόγους υψηλού επιπέδου** με ευρωπαϊκά και διεθνή χρηματοπιστωτικά ιδρύματα (π.χ. ΕΤΕπ, ΕΤΑΑ, Όμιλος της Παγκόσμιας Τράπεζας, Διεθνές Νομισματικό Ταμείο, Ασιατική Τράπεζα Ανάπτυξης, Διαμερικανική Τράπεζα Ανάπτυξης) όπου συζητούνται κοινί πολιτικοί και στρατηγικοί στόχοι.

Το 2015 η Επιτροπή εγκαινίασε την πρωτοβουλία ενισχυμένου συντονισμού και συνεργασίας με την ΕΤΕπ, την ΕΤΑΑ, τον Όμιλο της Παγκόσμιας Τράπεζας και το Διεθνές Νομισματικό Ταμείο, με σκοπό την ενίσχυση της πολιτικής μόχλευσης και εναρμόνισης. Περιλαμβάνει κοινές αποστολές σε συγκεκριμένες χώρες γειτονίας και διεύρυνσης και κοινές προσπάθειες σε βασικούς τομείς, όπως η ενεργειακή απόδοση και οι επενδύσεις για το κλίμα.

Μια σημαντική καινοτομία σημειώθηκε επίσης το 2020, τη στιγμή ακριβώς που η πανδημία COVID-19 έθεσε σε δοκιμασία την εξωτερική δράση της ΕΕ. Το μέγεθος της κρίσης απαιτούσε συνδυασμένες προσπάθειες, πόρους και την εμπειρογνωσία όλων των ευρωπαϊκών παραγόντων. Η ΕΕ πρότεινε την **προσέγγιση «Ομάδα Ευρώπη»**<sup>24</sup> που κατέστησε δυνατή τη συλλογική προσφορά ουσιαστικής στήριξης στις χώρες εταίρους της ΕΕ, με την παροχή ανθρωπιστικής βοήθειας, τη στήριξη των συστημάτων υγείας, ύδρευσης και αποχέτευσής τους, και την αντιμετώπιση των κοινωνικοοικονομικών επιπτώσεων. Η ανταπόκριση της ΕΕ και των κρατών μελών της στην κρίση λόγω της νόσου COVID-19 στο

---

<sup>21</sup> Κανονισμός (ΕΕ) 2017/1601 του Ευρωπαϊκού Κοινοβουλίου και του Συμβουλίου, της 26ης Σεπτεμβρίου 2017, για τη θέσπιση του Ευρωπαϊκού Ταμείου για τη Βιώσιμη Ανάπτυξη (ΕΤΒΑ), της εγγύησης του ΕΤΒΑ και του Ταμείου Εγγυήσεων του ΕΤΒΑ (ΕΕ L 249 της 27.9.2017, σ. 1).

<sup>22</sup> Περιφερειακοί μηχανισμοί: Επενδυτική πλατφόρμα για την Αφρική, Επενδυτική διευκόλυνση για την Καραϊβική, Επενδυτική διευκόλυνση για τον Ειρηνικό, Επενδυτική διευκόλυνση για την Κεντρική Ασία, Επενδυτική διευκόλυνση για τη Λατινική Αμερική, Επενδυτική Πλατφόρμα Γειτονίας και πλαίσιο επενδύσεων για τα Δυτικά Βαλκάνια. Από θεματική άποψη: οι πρωτοβουλίες χρηματοδότησης της γεωργίας και του εξηλεκτρισμού, agriFI και electriFI.

<sup>23</sup> Ευρωπαϊκή Επιτροπή (2019), [EU Platform for Blending in External Cooperation \(Πλατφόρμα της ΕΕ για τον συνδυασμό μέσων στην εξωτερική συνεργασία\)](#).

<sup>24</sup> Στο πλαίσιο της προσέγγισης «Ομάδα Ευρώπη» συγκεντρώνονται συνεισφορές από την Ευρωπαϊκή Ένωση και συνδυάζονται πόροι που κινητοποιούνται από κράτη μέλη της ΕΕ και χρηματοπιστωτικά ιδρύματα, με παράλληλο σεβασμό των αρμοδιοτήτων της ΕΕ και των διαδικασιών λήψης αποφάσεων, συμπεριλαμβανομένων των κανόνων ψηφοφορίας, που έχουν θεσπιστεί με τις Συνθήκες της ΕΕ. Η προσέγγιση «Ομάδα Ευρώπη» βασίζεται στην ΕΕ, στα κράτη μέλη της, στα χρηματοπιστωτικά τους ιδρύματα, συμπεριλαμβανομένων των εθνικών αναπτυξιακών τραπεζών και των φορέων υλοποίησης, καθώς και στην ΕΤΕπ και την ΕΤΑΑ. Υλοποιείται επίσης στις χώρες-εταίρους της ΕΕ, μεταξύ άλλων, μέσω των αντιπροσωπειών της ΕΕ, για τη διευκόλυνση του συντονισμού της ΕΕ στην πράξη.

πλαίσιο της προσέγγισης «Ομάδα Ευρώπη»<sup>25</sup> κατέδειξε την κλίμακα και την προβολή που μπορούν να επιτευχθούν όταν υπάρχει συνεργασία. Αυτή η ισχυρή συνεργασία θα πρέπει να αποτελέσει πηγή έμπνευσης για την ενίσχυση του συντονισμού μεταξύ της ΕΕ και των κρατών μελών της στο πλαίσιο της συνεργασίας τους με τις χώρες-εταίρους της ΕΕ.

## 2. ΧΑΡΤΗΣ ΠΟΡΕΙΑΣ ΓΙΑ ΜΙΑ ΒΕΛΤΙΩΜΕΝΗ ΕΥΡΩΠΑΪΚΗ ΧΡΗΜΑΤΟΟΙΚΟΝΟΜΙΚΗ ΑΡΧΙΤΕΚΤΟΝΙΚΗ ΓΙΑ ΤΗΝ ΑΝΑΠΤΥΞΗ

### 2.1 Στόχοι

Ο χάρτης πορείας της Επιτροπής αποσκοπεί στην ενίσχυση της ευρωπαϊκής χρηματοοικονομικής αρχιτεκτονικής για την ανάπτυξη με βάση την προσέγγιση «Ομάδα Ευρώπη». Η Επιτροπή επιδιώκει να διασφαλίσει μια πιο αποτελεσματική, συντονισμένη και ορατή ευρωπαϊκή χρηματοοικονομική αρχιτεκτονική για την ανάπτυξη, με γνώμονα τις πολιτικές, συμπεριληπτική και με πιο ουσιαστικό αντίκτυπο. Αυτή η ενισχυμένη χρηματοοικονομική αρχιτεκτονική είναι απαραίτητη για τη δημιουργία πρωτοβουλιών που προωθούν τον μετασχηματισμό, την τόνωση των δημόσιων επενδύσεων στις χώρες-εταίρους και τη διασφάλιση του καταλυτικού αποτελέσματος και της παραδειγματικής τους αξίας που απαιτείται για την προσέλκυση ιδιωτών επενδυτών, καθώς και για την προώθηση ενός ακμάζοντος ιδιωτικού τομέα· πρόκειται για παραμέτρους καίριας σημασίας για τη δημιουργία βιώσιμων θέσεων εργασίας και ανάπτυξης.

Ο χάρτης πορείας βασίζεται στα πορίσματα της μελέτης σκοπιμότητας και στις συστάσεις της έκθεσης της «ομάδας σοφών», στη σχετική έκθεση της Επιτροπής<sup>26</sup> και σε διάφορα ανεπίσημα έγγραφα ή έγγραφα θέσης που έχουν υποβληθεί από χρηματοπιστωτικά ιδρύματα. Βασίζεται επίσης στην αναγνωρισμένη επιτυχία της προσέγγισης «Ομάδα Ευρώπη» και στις προσπάθειες συντονισμού των χρηματοπιστωτικών ιδρυμάτων της ΕΕ.

Εξετάζει επίσης την ευρωπαϊκή χρηματοοικονομική αρχιτεκτονική για την ανάπτυξη σε ένα ευρύτερο διεθνές πλαίσιο όπου ο συντονισμός και η συμπληρωματικότητα με τους διεθνείς ενδιαφερόμενους φορείς μπορούν να συμβάλουν στη βελτίωση της διεθνούς χρηματοοικονομικής αρχιτεκτονικής.

Οι προτεινόμενες βελτιώσεις αποσκοπούν στην επίτευξη των ακόλουθων τεσσάρων στόχων:

#### **Επιβεβαίωση ισχυρής καθοδήγησης της ΕΕ σε επίπεδο πολιτικής**

Μια πιο αποτελεσματική ευρωπαϊκή χρηματοοικονομική αρχιτεκτονική για την ανάπτυξη απαιτεί ακόμη ισχυρότερη καθοδήγηση της ΕΕ σε επίπεδο πολιτικής. Η συνοχή των δραστηριοτήτων των χρηματοπιστωτικών ιδρυμάτων με τους στόχους εξωτερικής πολιτικής της ΕΕ πρέπει να ενισχυθεί ώστε να μεγιστοποιηθεί ο αναπτυξιακός αντίκτυπος των δραστηριοτήτων της ΕΕ σε τρίτες χώρες και η εναρμόνισή τους με τα στρατηγικά συμφέροντα της ΕΕ.

<sup>25</sup> Κοινή ανακοίνωση της Επιτροπής προς το Ευρωπαϊκό Κοινοβούλιο, το Συμβούλιο, την Ευρωπαϊκή Οικονομική και Κοινωνική Επιτροπή και την Επιτροπή των Περιφερειών σχετικά με [την αντιμετώπιση της νόσου COVID-19 από την ΕΕ σε παγκόσμιο επίπεδο](#), 8 Απριλίου 2020 [JOIN(2020) 11 final].

<sup>26</sup> [Έκθεση της Επιτροπής προς το Συμβούλιο σχετικά με τις συστάσεις της «ομάδας σοφών» υψηλού επιπέδου όσον αφορά την ευρωπαϊκή χρηματοοικονομική αρχιτεκτονική για την ανάπτυξη](#), 31 Ιανουαρίου 2020 [COM(2020) 43 final].

## Προώθηση ενισχυμένου συντονισμού

Η ευρωπαϊκή χρηματοοικονομική αρχιτεκτονική για την ανάπτυξη θα πρέπει να βασίζεται σε αυξημένο συντονισμό, με βάση την ποικιλομορφία όλων των παραγόντων της, ώστε να δρα συλλογικά και να αυξήσει τη συνοχή των δράσεων της ΕΕ στις χώρες-εταίρους για μεγαλύτερη αποτελεσματικότητα και αναπτυξιακό αντίκτυπο σε επίπεδο μετασχηματισμού, με παράλληλη προσέλκυση ιδιωτών επενδυτών.

## Οικοδόμηση μιας πιο συμμετοχικής χρηματοοικονομικής αρχιτεκτονικής

Η ευρωπαϊκή χρηματοοικονομική αρχιτεκτονική για την ανάπτυξη θα πρέπει να είναι συμπεριληπτική και να επιτρέπει τη συμμετοχή όλων των ενδιαφερόμενων ιδρυμάτων αναπτυξιακής χρηματοδότησης, συμπεριλαμβανομένων των μικρότερων και μεσαίων εταιρών.

## Εξασφάλιση μεγαλύτερης προβολής και επιρροής για τις δράσεις της ΕΕ και των κρατών μελών στο πλαίσιο της προσέγγισης «Ομάδα Ευρώπη»

Η αυξημένη προβολή των δράσεων της ΕΕ και των κρατών μελών σε ολόκληρο τον κόσμο απαιτεί βελτίωση της «επωνυμίας» της ΕΕ, μεταξύ άλλων, μέσω της προσέγγισης «Ομάδα Ευρώπη» και της συνεισφοράς στην καθιέρωση της νέας πρωτοβουλίας Global Gateway. Αυτό είναι απαραίτητο για να διασφαλιστεί ότι ο ρόλος της ΕΕ, όπως τον αντιλαμβάνεται ο υπόλοιπος κόσμος, αντιστοιχεί στο μέγεθος της στήριξής της. Η σημαντική συμμετοχή της ΕΕ σε διεθνή χρηματοπιστωτικά ιδρύματα απαιτεί μια πιο συνεκτική και συνεπή «φωνή της ΕΕ» για την αποτελεσματικότερη υπεράσπιση των στρατηγικών συμφερόντων της.

## 2.2 Μέτρα

Για τη στήριξη αυτών των στόχων, ο χάρτης πορείας περιγράφει λεπτομερώς τα συγκεκριμένα μέτρα που προτείνει η Επιτροπή για την επίτευξη αυτών των τεσσάρων στόχων. Τα μέτρα αυτά περιορίζονται σε συγκεκριμένες δράσεις που απορρέουν από τον πρόσφατα εγκριθέντα μηχανισμό NDICI – Global Europe και άλλα στρατηγικά έγγραφα, και σε πρόσθετες δράσεις που θα στηρίξουν βελτιώσεις στην καθοδήγηση σε επίπεδο πολιτικής, τον συντονισμό, τη συμπεριληπτικότητα και την προβολή, αντίστοιχα.

### 2.2.1 NDICI-Global Europe και άλλα στρατηγικά έγγραφα

## Σαφέστερες κατευθύνσεις και προσανατολισμοί πολιτικής

Όπως προαναφέρθηκε, η ενίσχυση των κατευθύνσεων και των προσανατολισμών πολιτικής είναι ουσιαστικής σημασίας για τη μεγιστοποίηση των αποτελεσμάτων της εξωτερικής δράσης της ΕΕ και τη διασφάλιση ισχυρής συμβολής στους γενικούς πολιτικούς σκοπούς και στόχους. Οι κανονισμοί σχετικά με τον μηχανισμό **NDICI-Global Europe** και τον **Μηχανισμό Προενταξιακής Βοήθειας (ΜΠΒ III)** επεξηγούν τις προτεραιότητες που σκοπεύει να στηρίξει η ΕΕ και διευκρινίζουν τους στόχους των δαπανών για συγκεκριμένους τομείς, όπως το κλίμα, η μετανάστευση και η αναγκαστική εκτόπιση ή η ανθρώπινη ανάπτυξη. Η **ανακοίνωση για την Global Gateway**<sup>27</sup> έχει παράσχει πρόσθετη καθοδήγηση σχετικά με τον τρόπο αντιμετώπισης των πιεστικών παγκόσμιων προκλήσεων, από την κλιματική αλλαγή και την προστασία του περιβάλλοντος έως την ενίσχυση της

<sup>27</sup> Κοινή ανακοίνωση προς το Ευρωπαϊκό Κοινοβούλιο, το Συμβούλιο, την Ευρωπαϊκή Οικονομική και Κοινωνική Επιτροπή, την Επιτροπή των Περιφερειών και την Ευρωπαϊκή Τράπεζα Επενδύσεων — [Global Gateway](#), 1 Δεκεμβρίου 2021 [JOIN(2021) 30 final].

ψηφιοποίησης, τη βελτίωση της υγειονομικής ασφάλειας, την τόνωση της ανταγωνιστικότητας της ΕΕ και τη διασφάλιση των παγκόσμιων εφοδιαστικών αλυσίδων. Η **δέσμη επενδυτικών μέτρων Αφρικής-Ευρώπης της Global Gateway**<sup>28</sup>, η οποία εγκαινιάστηκε στη σύνοδο κορυφής ΕΕ-ΑΕ τον Φεβρουάριο του 2022, προσδιορίζει περαιτέρω προτεραιότητες για συμμετοχή στα δρώμενα της Αφρικής με σκοπό τη στήριξη ισχυρής, συμπεριληπτικής, πράσινης και ψηφιακής ανάκαμψης και μετασχηματισμού. Τέλος, η **στρατηγική της ΕΕ για τη συνεργασία στον Ινδοειρηνικό** (Σεπτέμβριος 2021) αποτελεί τη βάση για επενδύσεις στην περιοχή Ασίας-Ειρηνικού. Όσον αφορά τη γειτονία, οι νέοι στόχοι για την ανατολική εταιρική σχέση και η κοινή ανακοίνωση για μια ανανεωμένη εταιρική σχέση με τις χώρες της Νότιας Γειτονίας, καθώς και τα δύο συνοδευτικά **οικονομικά επενδυτικά τους σχέδια**, αποσκοπούν στην τόνωση της μακροπρόθεσμης ανάκαμψης των εν λόγω περιφερειών και της οικονομικής τους σύγκλισης με την ΕΕ.

Η αρχή «**προτεραιότητα στην πολιτική**» κατοχυρώνεται στους μηχανισμούς NDICI-Global Europe και ΜΠΒ III. Αυτό σημαίνει ότι όλες οι εξωτερικές δράσεις της ΕΕ —μεταξύ αυτών και εκείνες που καλύπτονται από τις δημοσιονομικές εγγυήσεις της ΕΕ— πρέπει να στηρίζουν τις πολιτικές προτεραιότητες που έχουν συμφωνηθεί από κοινού από την ΕΕ και τις χώρες-εταίρους της, όπως ορίζονται στα σχετικά **έγγραφα προγραμματισμού**. Τα εν λόγω έγγραφα προγραμματισμού, καθώς και τα επενδυτικά σχέδια παρέχουν σαφή κατεύθυνση πολιτικής για όλες τις δραστηριότητες συνεργασίας της ΕΕ. Επιπλέον, η γεωγραφική διαφοροποίηση μεταξύ των δραστηριοτήτων συνεργασίας συμβάλλει στην αύξηση του αναπτυξιακού αντικτύπου με την παροχή μέτρων στήριξης και επενδυτικών δραστηριοτήτων προσαρμοσμένων στις δικαιούχους χώρες και περιφέρειες, με αποτέλεσμα να ενισχύεται η στρατηγική και συνεπής προσέγγιση της επενδυτικής αρχιτεκτονικής.

Κατ' εφαρμογή της αρχής «προτεραιότητα στην πολιτική» στο πλαίσιο του ETBA+, η Επιτροπή και ο ΥΕ/ΑΠ συμπροεδρεύουν του στρατηγικού συμβουλίου του ETBA+ παρέχοντας πολιτικές κατευθύνσεις για τις επικείμενες επιχειρήσεις. Με τον μηχανισμό NDICI-Global Europe, το στρατηγικό συμβούλιο του ETBA+ και τα περιφερειακά επιχειρησιακά συμβούλια διαθέτουν πιο εξέχοντα ρόλο, καθοδηγώντας τόσο τις συνδυαστικές επιχειρήσεις όσο και τις δημοσιονομικές εγγυήσεις (συμπεριλαμβανομένων εκείνων που προηγουμένως τελούσαν υπό έμμεση διαχείριση στο πλαίσιο της εντολής εξωτερικού δανεισμού ή του επενδυτικού μέσου ΑΚΕ). Επιπλέον, το πλαίσιο επενδύσεων για τα Δυτικά Βαλκάνια εξακολουθεί να αποτελεί τον ηγετικό φορέα για την καθοδήγηση της στήριξης και των επενδύσεων σε όλα τα Δυτικά Βαλκάνια, στο πλαίσιο μιας ανοικτής και συμπεριληπτικής προσέγγισης της «Ομάδας Ευρώπη» (και πέραν αυτής), και σε απόλυτη συνοχή με το στρατηγικό συμβούλιο του ETBA+.

---

<sup>28</sup> Ευρωπαϊκή Επιτροπή (2022), [ΕΕ – Αφρική: δέσμη επενδυτικών μέτρων της Global Gateway](#), 18 Φεβρουαρίου 2022.

#### Χάρτης πορείας:

Η Επιτροπή, σε συνεργασία με τον ΥΕ/ΑΠ:

- θα παρέχει σαφείς κατευθύνσεις πολιτικής στα έγγραφα προγραμματισμού και στα οικονομικά και επενδυτικά σχέδια και θα διασφαλίζει ότι όλες οι επενδυτικές δράσεις της ΕΕ στο πλαίσιο του μηχανισμού NDICI-Global Europe και του ΜΠΒ ΙΙΙ εναρμονίζονται με τις προτεραιότητες που καθορίζονται στα έγγραφα προγραμματισμού·
- θα δημοσιεύει όλα τα έγγραφα προγραμματισμού, ώστε οι πολιτικές προτεραιότητες να είναι σαφείς για όλους τους παράγοντες που συμμετέχουν στη χρηματοοικονομική αρχιτεκτονική της ΕΕ για την ανάπτυξη·
- θα διασφαλίζει ότι το στρατηγικό συμβούλιο του ΕΤΒΑ+<sup>29</sup> στηρίζει τον συνολικό συντονισμό, τη συμπληρωματικότητα και τη συνοχή των επιχειρήσεων που υλοποιούνται στο πλαίσιο του ΕΤΒΑ+·
- θα συνεχίσει να παρέχει κίνητρα για την ενθάρρυνση συγκεκριμένων πολιτικών προτεραιοτήτων και την επίτευξη μεγαλύτερου αντικτύπου, π.χ. για να διασφαλίσει ότι οι επενδύσεις στοχεύουν σε εκείνες τις περιφέρειες, τις χώρες (συμπεριλαμβανομένων των λιγότερο ανεπτυγμένων χωρών και άλλων περιφερειών/χωρών προτεραιότητας, κατά περίπτωση), τις θεματικές προτεραιότητες (π.χ. κλίμα, συνδεσιμότητα κ.λπ.) ή τις ομάδες (π.χ. νέοι, γυναίκες, μετανάστες κ.λπ.) που αποτελούν πολιτική προτεραιότητα για την ΕΕ.

#### Έκθεση προόδου για το 2021:

Η Επιτροπή, σε συνεργασία με τον ΥΕ/ΑΠ:

- ενέκρινε και δημοσίευσε στο διαδίκτυο όλα τα πολυετή ενδεικτικά προγράμματα για περισσότερες από 130 χώρες και περιφέρειες-εταίρους, καθώς και τα οικονομικά και επενδυτικά σχέδια<sup>30</sup>.
- υπέβαλε τον Νοέμβριο του 2021 στο στρατηγικό συμβούλιο του ΕΤΒΑ+ στρατηγικούς προσανατολισμούς και τομείς επενδύσεων προτεραιότητας (επενδυτικά σκέλη), συμπεριλαμβανομένων των πρωτοβουλιών της «Ομάδας Ευρώπη» για τη χρήση των εγγυήσεων του ΕΤΒΑ+, οι οποίοι θα καθοδηγήσουν τα χρηματοπιστωτικά ιδρύματα στην κατάρτιση των προτεινόμενων επενδυτικών προγραμμάτων.

### **Πρωτοβουλίες της «Ομάδας Ευρώπη» και δικτυακή πύλη εμβληματικών πρωτοβουλιών και εταιρικών σχέσεων**

**Ο ισχυρότερος ευρωπαϊκός συντονισμός**, ο οποίος είναι απαραίτητος για τη διασφάλιση καλύτερων συνεργειών και μεγαλύτερης αποτελεσματικότητας, θα προωθηθεί μέσω **κοινού προγραμματισμού και κοινής υλοποίησης**. Ο ενεργός συντονισμός των κρατών μελών και των οικείων ιδρυμάτων αναπτυξιακής χρηματοδότησης (DFI) θα πρέπει επίσης να υπερβαίνει τη χρήση των ταμείων της ΕΕ και να πραγματοποιείται σε συστηματική βάση, ακόμη και όταν χρησιμοποιούνται οι ίδιοι πόροι τους. **Ο προγραμματισμός**<sup>31</sup> σε εθνικό και

<sup>29</sup> Οι συνεισφέροντες, οι επιλέξιμοι αντισυμβαλλόμενοι, οι χώρες-εταίροι, οι συναφείς περιφερειακοί οργανισμοί και άλλοι ενδιαφερόμενοι φορείς μπορούν, κατά περίπτωση, να συμμετέχουν με την ιδιότητα του παρατηρητή.

<sup>30</sup> Βλ. εδώ: [https://ec.europa.eu/international-partnerships/global-europe-programming\\_en](https://ec.europa.eu/international-partnerships/global-europe-programming_en), [https://ec.europa.eu/neighbourhood-enlargement/funding-and-technical-assistance/neighbourhood-development-and-international-cooperation-instrument-global-europe-ndici-global-europe\\_en](https://ec.europa.eu/neighbourhood-enlargement/funding-and-technical-assistance/neighbourhood-development-and-international-cooperation-instrument-global-europe-ndici-global-europe_en) και [https://ec.europa.eu/neighbourhood-enlargement/enlargement-policy/overview-instrument-pre-accession-assistance\\_en](https://ec.europa.eu/neighbourhood-enlargement/enlargement-policy/overview-instrument-pre-accession-assistance_en)

<sup>31</sup> Είτε πρόκειται για κοινό είτε για διμερή προγραμματισμό. Μέσω του κοινού προγραμματισμού, η ΕΕ και τα κράτη μέλη συμφωνούν σε μια κοινή απάντηση της ΕΕ και των κρατών μελών της στην αναπτυξιακή στρατηγική της

περιφερειακό επίπεδο περιλαμβάνει επίσης τη στήριξη προς τις **πρωτοβουλίες της «Ομάδας Ευρώπη» (στο εξής: TEI) και εμβληματικές πρωτοβουλίες** (σύμφωνα με τα οικονομικά επενδυτικά σχέδια, την Global Gateway και τη δέσμη επενδυτικών μέτρων Αφρικής–Ευρώπης) όπου τα θεσμικά όργανα της ΕΕ, τα κράτη μέλη και τα ευρωπαϊκά χρηματοπιστωτικά ιδρύματα συνεργάζονται με στόχο την επίτευξη συστημικών αλλαγών, σύμφωνα με την αρχή «προτεραιότητα στην πολιτική» και τους στρατηγικούς στόχους και τις αξίες της ΕΕ. Οι TEI συνδέουν τις διαδικασίες προγραμματισμού και τις χρηματοδοτικές συνεισφορές της ΕΕ και των κρατών μελών μέσω μιας συντονισμένης και στρατηγικής προσέγγισης επιτόπου. Στο πλαίσιο των από κοινού συμφωνημένων προτεραιοτήτων πολιτικής σε συγκεκριμένες χώρες και περιοχές του κόσμου, οι TEI προωθούν συντονισμένες δράσεις με μετασχηματιστικό αντίκτυπο στις χώρες/περιφέρειες-εταίρους, αξιοποιώντας συνδυασμένους πόρους από όλους τους φορείς. Οι TEI είναι πλήρως ενσωματωμένες στα έγγραφα προγραμματισμού της ΕΕ, ενώ σημαντικό μέρος των πολυετών προϋπολογισμών διατίθεται σε αυτά.

Σύμφωνα με την προσέγγιση αυτή, στις γειτονικές χώρες και στα Δυτικά Βαλκάνια, τα οικονομικά και επενδυτικά σχέδια για κάθε περιφέρεια, τα οποία καταρτίστηκαν έπειτα από εντατικές διαβουλεύσεις με τις χώρες-εταίρους και τα κράτη μέλη, καθορίζουν τους κύριους στόχους και τις **εμβληματικές πρωτοβουλίες** με σκοπό την επίτευξη του μέγιστου αντικτύπου στην περιφέρεια. Τα σχέδια αυτά έχουν ενσωματωθεί πλήρως στα διμερή και περιφερειακά έγγραφα προγραμματισμού για τη Γειτονία και στο πλαίσιο προγραμματισμού του ΜΠΒ III.

Ο μηχανισμός NDICI-Global Europe θεσπίζει την αρχή μιας **ανοικτής και συνεργατικής χρηματοοικονομικής αρχιτεκτονικής για την ανάπτυξη**. Η Επιτροπή θα αξιοποιήσει τη μακρόχρονη πείρα των επιλέξιμων ιδρυμάτων αναπτυξιακής χρηματοδότησης των κρατών μελών για να εξασφαλίσει τη βέλτιστη χρήση της ευρείας τομεακής και γεωγραφικής εμπειρογνωσίας τους.

Εκτός από τα εργαλεία θεσμικής ανάπτυξης, τα οποία καθιστούν δυνατή την ανταλλαγή γνώσεων μεταξύ των εθνικών διοικήσεων στο πλαίσιο προγραμμάτων όπως το TAIEX ή ο μηχανισμός αδελφοποίησης, η Επιτροπή θα επιδιώξει να στηρίξει περαιτέρω τη δημιουργία εταιρικών σχέσεων.

#### Χάρτης πορείας:

Η Επιτροπή, σε συνεργασία με τον ΥΕ/ΑΠ:

- θα προωθήσει εμβληματικές πρωτοβουλίες και πρωτοβουλίες της «Ομάδας Ευρώπη» ή προτάσεις που βασίζονται στην προσέγγιση «Ομάδα Ευρώπη» (συμπεριλαμβανομένων π.χ. κοινοπραξιών ή επενδυτικών πλατφορμών)·
- θα διερευνήσει τη δυνατότητα παροχής κινήτρων στο πλαίσιο του ETBA+ για την προώθηση κοινών προτάσεων που υποβάλλονται από διάφορα χρηματοπιστωτικά ιδρύματα που έχουν κοινό συμφέρον να επιτύχουν τους καθορισμένους στόχους πολιτικής, συμπεριλαμβανομένων ιδίως ιδρυμάτων μικρότερου μεγέθους, νεοεισερχομένων ή ιδρυμάτων που δεν αξιολογούνται κατά πυλώνες (υπό την προϋπόθεση ότι το επικεφαλής ίδρυμα αξιολογείται κατά πυλώνες)·
- θα ενισχύσει τα εργαλεία θεσμικής ανάπτυξης στο πλαίσιο του TAIEX και της αδελφοποίησης για την ενίσχυση της ανάπτυξης ικανοτήτων σε βασικούς τομείς

χώρας/περιφέρειας-εταίρου, παρέχοντας μια άμεση ευκαιρία για την ενίσχυση του συντονισμού, της αποτελεσματικότητας και του αντικτύπου.

- μεταρρυθμίσεων και εναρμόνισης·
- θα εξασφαλίσει μεγαλύτερη διαφάνεια όσον αφορά τις πρωτοβουλίες της «Ομάδας Ευρώπη»·
- θα εγκαινιάσει μια πύλη εταιρικών σχέσεων το 2022 για να διευκολύνει την αντιστοίχιση της ζήτησης από τις χώρες-εταίρους με την προσφορά από ευρωπαϊκούς φορείς όσον αφορά τη στήριξη.

#### Έκθεση προόδου για το 2021:

##### Η Επιτροπή:

- ξεκίνησε τον σχεδιασμό σειράς εθνικών, περιφερειακών και παγκόσμιων πρωτοβουλιών στο πλαίσιο της «Ομάδας Ευρώπη» από κοινού με τα κράτη μέλη, εθνικά ιδρύματα αναπτυξιακής χρηματοδότησης, την ΕΤΑΑ και την ΕΤΕπ·
- επέλεξε, από κοινού με τα κράτη μέλη, τις εμβληματικές πρωτοβουλίες που παρουσιάζονται στο πλαίσιο της Global Gateway και της δέσμης επενδυτικών μέτρων Αφρικής–Ευρώπης·
- ξεκίνησε, από κοινού με τα κράτη μέλη, να αναπτύσσει έναν [κοινό μηχανισμό παρακολούθησης και υποβολής εκθέσεων](#) για τις χρηματοδοτικές συνεισφορές και τα αποτελέσματα των πρωτοβουλιών της «Ομάδας Ευρώπη»·
- δημιούργησε ένα πρότυπο πύλης συμπράξεων, που παρέχει βασικές πληροφορίες σχετικά με τα αγαθά και τις υπηρεσίες που προσφέρονται από παρόχους της ΕΕ και των κρατών μελών που ενεργούν βάσει της προσέγγισης «Ομάδα Ευρώπη». Η πύλη θα αρχίσει να λειτουργεί τον Απρίλιο του 2022.

#### **Με στόχο τη μεγαλύτερη κινητοποίηση επενδύσεων του ιδιωτικού τομέα**

Ακόμη και πριν από την πανδημία COVID-19, οι δημόσιοι πόροι ουδόλως επαρκούσαν για την αντιμετώπιση του τεράστιου ελλείμματος χρηματοδότησης των ΣΒΑ, ενώ η αναπτυξιακή χρηματοδότηση χρησιμοποιείτο όλο και περισσότερο για την κινητοποίηση των απαιτούμενων τρισεκατομμυρίων. Λόγω της κρίσης, της αύξησης των αναγκών και της συρρίκνωσης των πόρων, προβάλλει περισσότερο επείγουσα από ποτέ η ανάγκη να κινητοποιηθούν πρόσθετοι πόροι για να μπορέσουν οι χώρες-εταίροι να καλύψουν τις χρηματοοικονομικές τους ανάγκες και να επιτύχουν τους ΣΒΑ και τους στόχους της συμφωνίας του Παρισιού. Είναι εξαιρετικά σημαντικό να κινητοποιήσει η ΕΕ χρηματοδότηση από τον ιδιωτικό τομέα προκειμένου να συμβάλει στη χρηματοδότηση μιας πράσινης, βιώσιμης και συμπεριληπτικής ανάκαμψης και να επιταχύνει την πρόοδο όσον αφορά την επίτευξη των ΣΒΑ. Η καλύτερη χρήση της επίσημης αναπτυξιακής χρηματοδότησης είναι ουσιώδης για την προσέλκυση ιδιωτικής χρηματοδότησης και τη μόχλευση των κεφαλαιαγορών με σκοπό τη στήριξη της επίτευξης των ΣΒΑ στις αναπτυσσόμενες χώρες. Στο πλαίσιο αυτό, η βιώσιμη χρηματοδότηση είναι καίριας σημασίας για την κινητοποίηση διεθνών και εγχώριων ιδιωτικών κεφαλαίων με σκοπό τη χρηματοδότηση βιώσιμων επενδύσεων σε χώρες-εταίρους. Το χρηματοδοτικό σκέλος του μηχανισμού NDICI-Global Europe έχει ενισχυθεί, παρέχοντας μεγαλύτερη ικανότητα παρέμβασης για τα χρηματοδοτικά μέσα, ιδίως με την εγγύηση εξωτερικής δράσης (ΕΕΔ), η οποία θα καλύψει επενδύσεις ύψους έως 53,4 δισ. EUR, συμπεριλαμβανομένων 40 δισ. EUR σε πράξεις του ETBA+ για την περίοδο 2021-2027, ιδίως για να κινητοποιηθούν πρόσθετες δημόσιες και ιδιωτικές επενδύσεις. Με την Global Gateway, η Ευρώπη θα διαδραματίσει πλήρως τον ρόλο της στη μείωση του παγκόσμιου επενδυτικού χάσματος και στην καλύτερη μόχλευση πόρων για τη στήριξη της χρηματοδότησης των ΣΒΑ στις αναπτυσσόμενες χώρες,

ιδίως με τη διερεύνηση του δυνητικού ρόλου άλλων ενδιαφερόμενων μερών, πέραν των παραδοσιακών παραγόντων στη χρηματοδότηση του τοπίου της βιώσιμης ανάπτυξης.

#### Χάρτης πορείας:

Η Επιτροπή:

- θα επιδιώξει τη μόχλευση πρόσθετων επενδύσεων χάρη στις δυνατότητες συνδυασμού μέσων και την αυξημένη εγγύηση της ικανότητας παρέμβασης του ETBA+ και θα στηρίξει τις προσπάθειες για την κλιμάκωση των σχετιζόμενων με τη βιωσιμότητα χρηματοδοτικών μέσων στις χώρες-εταίρους μας·
- θα αναπτύξει ολοκληρωμένη στρατηγική<sup>32</sup> με στόχο τη στήριξη των χωρών χαμηλού και μεσαίου εισοδήματος για την επιτάχυνση της ροής εγχώριων και διεθνών ιδιωτικών κεφαλαίων προς βιώσιμες επενδύσεις σε χώρες χαμηλού και μεσαίου εισοδήματος, επωφελούμενη από τη στήριξη ομάδας εμπειρογνομόνων υψηλού επιπέδου·
- θα διερευνήσει, στο πλαίσιο της στρατηγικής Global Gateway, τη δυνατότητα δημιουργίας ευρωπαϊκής διευκόλυνσης εξαγωγικών πιστώσεων που θα συμπληρώσει τις υφιστάμενες ρυθμίσεις εξαγωγικών πιστώσεων σε επίπεδο κρατών μελών και θα αυξήσει τη συνολική ικανότητα παρέμβασης της ΕΕ στον τομέα αυτό.

#### Έκθεση προόδου για το 2021:

Η Επιτροπή:

- έχει προετοιμάσει το έδαφος για την επικείμενη πρόσκληση υποβολής αιτήσεων στο πλαίσιο της νέας εγγύησης του ETBA+, η οποία θα επιδιώξει καινοτόμες προτάσεις, που προωθούν τον μετασχηματισμό και έχουν ουσιαστικό αντίκτυπο, οι οποίες θα συμβάλουν καθοριστικά στη μόχλευση πρόσθετης χρηματοδότησης για τις χώρες εταίρους·
- έχει ξεκινήσει τις διαπραγματεύσεις για τις συμφωνίες εγγυήσεων για το αποκλειστικό σκέλος της ΕΤΕπ σχετικά με τον κρατικό και μη εμπορικό υποκρατικό δανεισμό και τα 2 ειδικά σκέλη για τον εμπορικό υποκρατικό δανεισμό και τον δανεισμό του ιδιωτικού τομέα·
- έχει προτείνει στο στρατηγικό συμβούλιο του ETBA+ ένα ειδικό σκέλος για τη βιώσιμη χρηματοδότηση στο πλαίσιο του ETBA+ με στόχο τη στήριξη χρηματοδοτικών μέσων που σχετίζονται με τη βιωσιμότητα —ιδίως πράσινων ομολόγων— για την κινητοποίηση ιδιωτικών κεφαλαίων σε κατάλληλη κλίμακα, με παράλληλη επίτευξη αναπτυξιακού αντικτύπου·
- έχει ξεκινήσει την εκπόνηση χαρτογράφησης των χρηματοδοτικών εργαλείων της ΕΕ με σκοπό την προώθηση του ενισχυμένου συντονισμού των μέσων της ΕΕ, συμπεριλαμβανομένων πιθανών δεσμών με τις εξαγωγικές πιστώσεις της ΕΕ·
- έχει αρχίσει να διερευνά τη δυνατότητα δημιουργίας μιας ευρωπαϊκής διευκόλυνσης εξαγωγικών πιστώσεων που θα συμπληρώσει τις υφιστάμενες ρυθμίσεις εξαγωγικών πιστώσεων σε επίπεδο κρατών μελών και θα αυξήσει τη συνολική ικανότητα παρέμβασης της ΕΕ στον τομέα αυτό, συμβάλλοντας στη διασφάλιση πιο ισότιμων όρων ανταγωνισμού για τις επιχειρήσεις της ΕΕ στις αγορές τρίτων χωρών και διευκολύνοντας έτσι τη συμμετοχή τους σε έργα υποδομής.

<sup>32</sup> Όπως ανακοινώθηκε στη [Στρατηγική χρηματοδότησης της μετάβασης προς τη βιώσιμη οικονομία](#), η οποία δημοσιεύτηκε στις 6 Ιουλίου 2021.

## Βελτιωμένο νομικό πλαίσιο και διαδικασίες για την αποτελεσματικότερη επίτευξη αποτελεσμάτων

Μέσω του μηχανισμού NDICI-Global Europe, το νομικό πλαίσιο της ΕΕ για την εξωτερική δράση έχει εξορθολογιστεί σημαντικά και θα έχει καθοριστική σημασία για την επίτευξη μιας ενισχυμένης ευρωπαϊκής χρηματοοικονομικής αρχιτεκτονικής για την ανάπτυξη. Ο κανονισμός συγκεντρώνει διάφορα χρηματοδοτικά μέσα και τρόπους χρηματοδότησης (που είχαν διαφορετικούς μηχανισμούς διακυβέρνησης και διαφορετικές νομικές βάσεις κατά την προηγούμενη περίοδο προγραμματισμού<sup>33</sup>) σε ένα **ενιαίο νομικό πλαίσιο και μηχανισμό διακυβέρνησης**. Η προηγούμενη διάρθρωση είχε ως αποτέλεσμα τον κατακερματισμό των εξωτερικών δράσεων, κάτι που δυσχέραινε τη διασφάλιση των συνεργειών και της συνοχής των χρηματοδοτικών μέσων. Το νέο πλαίσιο απλουστεύει την υλοποίηση της στήριξης των επενδύσεων, παρέχοντας ένα **συνεκτικό σύνολο κανόνων**, διαδικασιών και διακυβέρνησης, ώστε να δημιουργηθούν ισότιμοι όροι ανταγωνισμού για τα διμερή και πολυμερή ιδρύματα αναπτυξιακής χρηματοδότησης. Η Επιτροπή επεξεργάζεται επίσης διάφορες νέες πρωτοβουλίες για να διευκολύνει τα ιδρύματα-εταίρους να υποβάλουν αίτηση για στήριξη στο πλαίσιο του ETBA+, στηρίζοντας έτσι τους στόχους της χωρίς αποκλεισμούς συμμετοχής.

Επιπλέον, ο κανονισμός για τη θέσπιση του μηχανισμού NDICI-Global Europe θεσπίζει ένα ανεξάρτητο, αμερόληπτο, συμπεριληπτικό και διαφανές **σύστημα διαχείρισης κινδύνων**, μέσω της ομάδας τεχνικής αξιολόγησης εγγυήσεων + (GTAG+), η οποία είναι ανοικτή σε εμπειρογνώμονες από ιδρύματα-εταίρους και ενδιαφερόμενα κράτη μέλη, και οργανώνεται και διευθύνεται από την Επιτροπή. Οι μεθοδολογίες εκτίμησης κινδύνου και αποζημίωσης εφαρμόζονται με συνέπεια σε όλα τα επενδυτικά σκέλη. Η GTAG+ θα προωθήσει μια κοινή αντίληψη μεταξύ των χρηματοπιστωτικών ιδρυμάτων σχετικά με τη μεθοδολογία εκτίμησης κινδύνου και τις υποκείμενες παραδοχές της, ώστε να βελτιωθεί η συνολική διαφάνεια και, εντέλει, η αποτελεσματικότητα της διαδικασίας διαχείρισης κινδύνων.

Τέλος, ο μηχανισμός NDICI-Global Europe και ο ΜΠΒ III περιλαμβάνουν διατάξεις για **ενισχυμένη παρακολούθηση και υποβολή εκθέσεων**. Η παρακολούθηση των αποτελεσμάτων βάσει αποδεικτικών στοιχείων καθώς και οι αξιολογήσεις μπορεί επίσης να υποστηρίξουν την επικοινωνία και την προβολή σύμφωνα με τις προτεραιότητες που προσδιορίζονται στα στρατηγικά σχέδια σε εθνικό, περιφερειακό και παγκόσμιο επίπεδο.

---

<sup>33</sup> Στο πολυετές δημοσιονομικό πλαίσιο 2014-2020, ο τομέας «Παγκόσμια Ευρώπη» υλοποιήθηκε μέσω διαφόρων χρηματοδοτικών μέσων. Ορισμένα από αυτά είναι τα εξής:

- Κανονισμός (ΕΕ) 2015/322 σχετικά με την εφαρμογή του 11ου Ευρωπαϊκού Ταμείου Ανάπτυξης·
- Κανονισμός (ΕΕ) αριθ. 230/2014 για τη θέσπιση μηχανισμού συμβολής στη σταθερότητα και την ειρήνη·
- Κανονισμός (ΕΕ) αριθ. 232/2014 για τη θέσπιση Ευρωπαϊκού Μηχανισμού Γειτονίας·
- Κανονισμός (ΕΕ) αριθ. 233/2014 περί μηχανισμού χρηματοδότησης της αναπτυξιακής συνεργασίας·
- Κανονισμός (ΕΕ) αριθ. 234/2014 σχετικά με τη θέσπιση Μέσου Εταιρικής Σχέσης για τη συνεργασία με τρίτες χώρες·
- Κανονισμός (ΕΕ) αριθ. 235/2014 για την καθιέρωση χρηματοδοτικού μέσου για τη δημοκρατία και τα ανθρώπινα δικαιώματα παγκοσμίως·
- Κανονισμός (ΕΕ) 2017/1601 για τη θέσπιση του Ευρωπαϊκού Ταμείου για τη Βιώσιμη Ανάπτυξη (ETBA), της εγγύησης του ETBA και του Ταμείου Εγγυήσεων του ETBA·
- Απόφαση (ΕΕ) 2018/412 για την τροποποίηση της απόφασης αριθ. 466/2014/ΕΕ με την οποία χορηγείται εγγύηση της ΕΕ στην Ευρωπαϊκή Τράπεζα Επενδύσεων για την κάλυψη ζημιών από χρηματοδοτικές δραστηριότητες που υποστηρίζουν επενδυτικά έργα εκτός της Ένωσης (εντολή έργων εξωτερικών δανειοδοτήσεων)·
- Κανονισμός (ΕΕ) 2018/409 για την τροποποίηση του κανονισμού (ΕΚ, Ευρατόμ) αριθ. 480/2009 του Συμβουλίου για την ίδρυση Ταμείου εγγυήσεων για τις εξωτερικές δράσεις.

#### Χάρτης πορείας:

##### Η Επιτροπή:

- θα θεσπίσει νέο κανονιστικό πλαίσιο με συνεκτικό και απλουστευμένο σύνολο κανόνων και διαδικασιών για τη διευκόλυνση της στήριξης των επενδύσεων·
- θα δημιουργήσει ενισχυμένη ικανότητα διαχείρισης κινδύνων (Ομάδα τεχνικής αξιολόγησης εγγυήσεων +, GTAG+), με βάση συστήματα και μεθοδολογίες που είναι ανοικτά και διαφανή για τα χρηματοπιστωτικά ιδρύματα-εταίρους·
- θα παρακολουθεί τα ορόσημα και τα αποτελέσματα των επενδυτικών της δραστηριοτήτων σύμφωνα με το σύστημα παρακολούθησης των επιδόσεων του μηχανισμού NDICI-Global Europe (μέρος του ευρύτερου πλαισίου παρακολούθησης και αξιολόγησης του μηχανισμού NDICI-Global Europe) και το πλαίσιο επιδόσεων του ΜΠΒ III.

#### Έκθεση προόδου για το 2021:

##### Η Επιτροπή:

- ενέκρινε τον Ιούνιο τον κανονισμό για τη θέσπιση του μηχανισμού NDICI – Global Europe, με τον οποίο απλουστεύονται οι κανόνες και, ως εκ τούτου, διευκολύνεται η υλοποίηση της στήριξης των επενδύσεων μέσω της εγγύησης του ETBA+·
- καθιέρωσε κατάλληλες δομές για τη διαχείριση κινδύνων, οι οποίες περιλαμβάνουν:
  - ο μονάδα διαχείρισης κινδύνων, η οποία ενεργεί ως η GTAG+ (ομάδα τεχνικής αξιολόγησης εγγυήσεων +) και φέρει τη συνολική ευθύνη για τη διασφάλιση της ορθής και ανεξάρτητης διαχείρισης κινδύνων του ETBA+·
  - ο στο πλαίσιο της GTAG+, μια ανεξάρτητη και πολυσυμμετοχική ομάδα εμπειρογνομόνων στον τομέα των εγγυήσεων (GrEG), ανοικτή στη συμμετοχή εμπειρογνομόνων σε θέματα κινδύνου από χρηματοπιστωτικά ιδρύματα και ενδιαφερόμενα κράτη μέλη και επιφορτισμένη με την αξιολόγηση και την παρακολούθηση του προφίλ κινδύνου των επιμέρους προγραμμάτων εγγυήσεων·
- δρομολόγησε σύστημα παρακολούθησης των επιδόσεων του μηχανισμού NDICI-Global Europe<sup>34</sup>.

Ενώ ο μηχανισμός NDICI-Global Europe βρίσκεται στο επίκεντρο των βελτιώσεων της τρέχουσας χρηματοοικονομικής αρχιτεκτονικής, η Επιτροπή θα υλοποιήσει πρόσθετες δράσεις για την επίτευξη ισχυρότερου αντικτύπου και την ενίσχυση της καθοδήγησης σε επίπεδο πολιτικής, του συντονισμού, της συμπεριληπτικότητας και της προβολής.

#### 2.2.2 Μέτρα για την επιβεβαίωση ισχυρής καθοδήγησης της ΕΕ σε επίπεδο πολιτικής

Η παρούσα ενότητα παρουσιάζει πρόσθετες δράσεις που αποσκοπούν στην ενίσχυση της «καθοδήγησης της ΕΕ σε επίπεδο πολιτικής», επιπλέον εκείνων που αναφέρονται στην ενότητα σχετικά με τον μηχανισμό NDICI-Global Europe και άλλα στρατηγικά έγγραφα.

#### **Έκφραση ενιαίας άποψης στα πολυμερή χρηματοπιστωτικά ιδρύματα**

Εντός της ΕΕ, όσον αφορά τις συνθέσεις του Συμβουλίου, η Επιτροπή και ο ΥΕ/ΑΠ υποστηρίζουν το αίτημα αρκετών κρατών μελών σύμφωνα με το οποίο οι συζητήσεις του

<sup>34</sup> Commission Staff Working Document on [Launching the Global Europe Performance Monitoring System containing a Revised Global Europe Results Framework](#) (Έγγραφο εργασίας των υπηρεσιών της Επιτροπής σχετικά με τη δρομολόγηση του συστήματος παρακολούθησης των επιδόσεων του μηχανισμού Global Europe, το οποίο περιέχει αναθεωρημένο πλαίσιο αποτελεσμάτων του Global Europe), 25 Ιανουαρίου 2022 [SWD(2022) 22 final].

Συμβουλίου σχετικά με τη χρηματοδότηση της ανάπτυξης θα πρέπει να περιλαμβάνουν τις δύο σχετικές συνθέσεις: το Συμβούλιο Οικονομικών και Δημοσιονομικών Θεμάτων (ECOFIN) και το Συμβούλιο Εξωτερικών Υποθέσεων (ΣΕΥ - σύνθεση για θέματα ανάπτυξης). Με τον τρόπο αυτό θα διασφαλιστεί ότι λαμβάνονται υπόψη όλες οι σχετικές πτυχές (οικονομική βιωσιμότητα, εξωτερική πολιτική και αναπτυξιακός αντίκτυπος) σε θέματα που σχετίζονται με τη χρηματοδότηση της ανάπτυξης και θα διευκολυνθεί η εδραίωση της θέσης της ΕΕ. Η διαδικασία αυτή μπορεί να συμβάλει στην υιοθέτηση κοινής θέσης στα πολυμερή χρηματοπιστωτικά ιδρύματα. Το γεγονός αποκτά ακόμη μεγαλύτερη σημασία με τη δρομολόγηση της στρατηγικής Global Gateway, η οποία επιδιώκει να διασφαλίσει μια οριζόντια προσέγγιση για την υλοποίηση των στρατηγικών προτεραιοτήτων της ΕΕ μέσω της στήριξης των επενδύσεων σε τρίτες χώρες, η οποία θα καλύπτει τόσο την αναπτυξιακή όσο και τη μη αναπτυξιακή βοήθεια.

Σε διεθνές επίπεδο, είναι σημαντικό να διασφαλιστεί η **αποτελεσματική, συντονισμένη και συνεκτική επικοινωνία των πολιτικών προτεραιοτήτων της ΕΕ στα φόρουμ και στους φορείς όπου εκπροσωπούνται πολλοί ευρωπαϊκοί παράγοντες**. Η ΕΕ και τα κράτη μέλη της θα πρέπει να **εκφράζουν μία κοινή άποψη** προκειμένου να μεγιστοποιηθούν ο αντίκτυπος και η επιρροή της. Η ΕΕ θα πρέπει να συνεχίσει να προωθεί εταιρικές σχέσεις με διάφορα ευρωπαϊκά και διεθνή χρηματοπιστωτικά ιδρύματα στο πλαίσιο ενός ευρέος προγράμματος μεταρρυθμίσεων και βασικών πολιτικών προτεραιοτήτων. Ομοίως, θα πρέπει να αναζητηθούν κοινές θέσεις όσον αφορά τα στρατηγικά σχέδια όλων των πολυμερών αναπτυξιακών τραπεζών που έχουν ως μετόχους τα κράτη μέλη της ΕΕ.

#### Χάρτης πορείας:

Η Επιτροπή:

- θα διερευνήσει περαιτέρω τις δυνατότητες συντονισμού της ΕΕ και των κρατών μελών της, ώστε να διασφαλιστεί η προώθηση των αξιών και των στρατηγικών στόχων της ΕΕ, καθώς και η διαμόρφωση κοινών θέσεων σε διεθνή και πολυμερή χρηματοδοτικά ιδρύματα. Για τον σκοπό αυτό, η Επιτροπή θα αξιοποιήσει τις υφιστάμενες εμπειρίες συντονισμού με τους Ευρωπαίους εκτελεστικούς διευθυντές του Διεθνούς Νομισματικού Ταμείου (ΔΝΤ), του Ομίλου της Παγκόσμιας Τράπεζας και της ΕΤΑΑ.

#### Έκθεση προόδου για το 2021:

Η Επιτροπή:

- υπέβαλλε στοιχεία πριν από τις συνεδριάσεις του διοικητικού συμβουλίου και πραγματοποιήσει συνεδριάσεις συντονισμού με εκτελεστικούς διευθυντές της ΕΕ στο πλαίσιο του Ομίλου της Παγκόσμιας Τράπεζας, της ΕΤΑΑ και του ΔΝΤ αντίστοιχα, επιδιώκοντας κοινές θέσεις για πολλά θέματα.

### 2.2.3 Μέτρα για την προώθηση του ενισχυμένου συντονισμού

Η παρούσα ενότητα παρουσιάζει πρόσθετες δράσεις που αποσκοπούν στην ενίσχυση του συντονισμού μεταξύ των ενδιαφερόμενων μερών της ευρωπαϊκής χρηματοοικονομικής αρχιτεκτονικής για την ανάπτυξη, πέραν εκείνων που ήδη αναφέρονται στην ενότητα σχετικά με τον μηχανισμό NDICI-Global Europe και άλλα στρατηγικά έγγραφα.

## Ενίσχυση του συντονισμού σε εθνικό και περιφερειακό επίπεδο

Σύμφωνα με την ενισχυμένη εστίαση σε μια γεωγραφική προσέγγιση, θα πρέπει να λαμβάνονται υπόψη οι ιδιαιτερότητες των χωρών ή των περιφερειών (συμπεριλαμβανομένων, για παράδειγμα, ζητημάτων βιωσιμότητας του χρέους) κατά τη λήψη αποφάσεων σχετικά με έργα που θα καλύπτονται από χρηματοδοτικά μέσα, το είδος των επενδύσεων που απαιτούνται και το χρηματοπιστωτικό ίδρυμα ή τα χρηματοπιστωτικά ιδρύματα που θα εμπλέκονται. Ως εκ τούτου, η προώθηση στενότερου συντονισμού σε εθνικό και περιφερειακό επίπεδο θα είναι ζωτικής σημασίας.

Με βάση την εμπειρογνωσία τους για τα τοπικά θέματα, οι αντιπροσωπείες της ΕΕ θα πρέπει να διαδραματίζουν κεντρικό ρόλο στη διαμόρφωση των πρωτοβουλιών της «Ομάδας Ευρώπη» και άλλων κοινών δραστηριοτήτων συνεργασίας στις χώρες-εταίρους της ΕΕ και στη στήριξη συγκεκριμένων μεταρρυθμίσεων πολιτικής. Οι ευρωπαϊκοί αναπτυξιακοί φορείς και τα χρηματοπιστωτικά ιδρύματα θα πρέπει ιδίως να βασίζονται περισσότερο στις αντιπροσωπείες της ΕΕ κατά τη δημιουργία δεξαμενών επενδυτικών έργων που μπορούν να έχουν μετασχηματιστικό αναπτυξιακό αντίκτυπο. Ο προκαταρκτικός διάλογος μεταξύ των αντιπροσωπειών της ΕΕ και βασικών αναπτυξιακών φορέων θα ενισχύσει επίσης τον κοινό προγραμματισμό και την υλοποίηση σε επίπεδο χώρας με τους Ευρωπαίους εταίρους.

Πέρα από τα χρηματοδοτικά μέσα, και προκειμένου να ενισχυθεί η ανάπτυξη ικανοτήτων στις χώρες-εταίρους, θα ενισχυθεί επίσης η τεχνική βοήθεια, μεταξύ άλλων, μέσω της κινητοποίησης ευρωπαϊκής εμπειρογνωσίας στον δημόσιο τομέα, ιδίως για τη στήριξη των διοικητικών και κανονιστικών μεταρρυθμίσεων στις χώρες εταίρους και για την ενθάρρυνση της τήρησης των ευρωπαϊκών και διεθνών προτύπων.

### Χάρτης πορείας:

Η Επιτροπή, σε συντονισμό με τον ΥΕ/ΑΠ:

- θα ενισχύσει περαιτέρω τον ρόλο των αντιπροσωπειών της ΕΕ ως συντονιστών / κομβικών σημείων προκειμένου να διευκολυνθούν οι προκαταρκτικές συζητήσεις με τα κράτη μέλη, τα χρηματοπιστωτικά τους ιδρύματα και άλλα ενδιαφερόμενα μέρη στην πράξη, και να ενισχυθεί η συνεργασία σε εθνικό και περιφερειακό επίπεδο·
- θα διερευνήσει τη δυνατότητα δημιουργίας μηχανισμών τεχνικής βοήθειας, οι οποίοι θα υλοποιούνται από διάφορα ιδρύματα αναπτυξιακής χρηματοδότησης που θα συνεργάζονται όπου είναι δυνατόν για τη στήριξη του σχεδιασμού έργων με δυνατότητα τραπεζικής χρηματοδότησης στις αναπτυσσόμενες χώρες και τη δημιουργία ευνοϊκού περιβάλλοντος για τον ιδιωτικό τομέα·
- θα διοργανώνει τακτικές συνεδριάσεις συντονισμού σε περιφερειακό/υποπεριφερειακό/εθνικό επίπεδο με τη συμμετοχή αντιπροσωπειών της ΕΕ και σχετικών ιδρυμάτων αναπτυξιακής χρηματοδότησης και κεντρικών γραφείων/πρωτευουσών·
- θα συνεχίσει να διοργανώνει κοινές αποστολές και εθνικές ημερίδες σε ορισμένες περιφέρειες.

### Έκθεση προόδου για το 2021:

Η Επιτροπή:

- αύξησε το επίπεδο αλληλεπίδρασης μεταξύ των αντιπροσωπειών της ΕΕ και των χρηματοπιστωτικών ιδρυμάτων, μεταξύ άλλων, μέσω διαβουλεύσεων κατά το στάδιο προγραμματισμού και μέσω κοινών προσπαθειών για τη δημιουργία δεξαμενών έργων με δυνατότητα τραπεζικής χρηματοδότησης·

- πραγματοποίησε τακτικές συνεδριάσεις συντονισμού με χρηματοπιστωτικά ιδρύματα (και αντιπροσωπείες της ΕΕ) σε περιφερειακό/εθνικό επίπεδο, όπου καλύπτονται προτεραιότητες πολιτικής, ο πολιτικός διάλογος για τις μεταρρυθμίσεις με τις χώρες-εταίρους και επανεξέταση του αποθέματος των συνδυαστικών και εγγυητικών πράξεων (όπως προβλέπεται σε όλες τις συμφωνίες εγγύησης)·
- εγκαινίασε τη συνιστώσα τεχνικής βοήθειας της νέας επενδυτικής διευκόλυνσης για τη Λατινική Αμερική και την Καραϊβική·
- ξεκίνησε εκστρατεία κατάρτισης για το προσωπικό των αντιπροσωπειών της ΕΕ με σκοπό την ενσωμάτωση των συζητήσεων σχετικά με το ETBA+ στο πλαίσιο των ευρύτερων εργασιών τους·
- διοργάνωσε κοινές αποστολές και εθνικές ημερίδες σε ορισμένες αφρικανικές χώρες (π.χ. Τόγκο, Ακτή Ελεφαντοστού) και σε γειτονικές της χώρες (ιδίως στην Ανατολή) και στις περιφέρειες διεύρυνσης·
- πραγματοποίησε τις πρώτες συνεδριάσεις στο πλαίσιο του πλαισίου επενδύσεων για τα Δυτικά Βαλκάνια για την εφαρμογή του ETBA+.

### Διευρυμένος διάλογος και συνεργασία με μη ευρωπαϊκά χρηματοπιστωτικά ιδρύματα

Η επιτυχημένη δραστηριοποίηση σε παγκόσμιο επίπεδο συνεπάγεται επίσης ότι η ΕΕ πρέπει να διευρύνει τον διάλογο και τη συνεργασία με μη αναπτυξιακές τράπεζες εκτός ΕΕ και να εμβαθύνει τις εταιρικές σχέσεις και τις συμμαχίες με ενδιαφερόμενα μέρη πέραν της ΕΕ.

#### Χάρτης πορείας:

Η Επιτροπή:

- θα διεξαγάγει διαλόγους υψηλού επιπέδου με διεθνή χρηματοπιστωτικά ιδρύματα πέραν της σφαίρας της ΕΕ, όπως ο διάλογος Deep Dive με τον Όμιλο της Παγκόσμιας Τράπεζας ή άλλες συνεδριάσεις υψηλού επιπέδου με το Διεθνές Νομισματικό Ταμείο, την Αφρικανική Τράπεζα Ανάπτυξης, την Ασιατική Τράπεζα Ανάπτυξης και τη Διαμερικανική Τράπεζα Ανάπτυξης·
- θα διερευνήσει πιθανούς τομείς συνεργασίας με άλλους διεθνείς οργανισμούς αναπτυξιακής χρηματοδότησης (π.χ. Σκανδιναβικό Ταμείο Ανάπτυξης, Ισλαμική Τράπεζα Ανάπτυξης και Αραβική Ομάδα Συντονισμού, μεταξύ άλλων).

#### Έκθεση προόδου για το 2021:

Η Επιτροπή:

- συνέχισε τον διάλογο και με άλλα χρηματοπιστωτικά ιδρύματα, πέραν εκείνων που έχουν ήδη αξιολογηθεί κατά πυλώνες, όπως η Banque Ouest-Africaine de Développement, η Ασιατική Τράπεζα Επενδύσεων σε Υποδομές, η Ασιατική Τράπεζα Ανάπτυξης, η Ισλαμική Τράπεζα Ανάπτυξης, η Αραβική Ομάδα Συντονισμού, η Κεντροαμερικανική Τράπεζα Οικονομικής Ολοκλήρωσης, η Τράπεζα Ανάπτυξης της Καραϊβικής, η Διαμερικανική Τράπεζα Ανάπτυξης και η Τράπεζα Ανάπτυξης της Λατινικής Αμερικής.

2.2.4 Μέτρα για την οικοδόμηση μιας πιο συμμετοχικής χρηματοοικονομικής αρχιτεκτονικής

Η παρούσα ενότητα παρουσιάζει πρόσθετες δράσεις που αποσκοπούν στην ενίσχυση της συμμετοχικότητας στη χρηματοοικονομική αρχιτεκτονική για την ανάπτυξη, πέραν εκείνων

που ήδη αναφέρθηκαν στην ενότητα σχετικά με τον μηχανισμό NDICI-Global Europe και άλλα στρατηγικά έγγραφα.

Η Επιτροπή φιλοδοξεί να επιτύχει ένα ολοκληρωμένο σύστημα χωρίς αποκλεισμούς, στο οποίο όλοι οι παράγοντες θα μπορούν να συμμετέχουν με τα εργαλεία και την εμπειρογνώσια τους για την τόνωση της δημόσιας χρηματοδότησης, την προσέλκυση ιδιωτών επενδυτών και την ενίσχυση της ανάπτυξης ικανοτήτων και της παροχής τεχνικής βοήθειας.

Η καλύτερη ροή πληροφοριών και οι τακτικές συνομιλίες, όπως προτείνεται στην ενότητα περί συντονισμού, θα συμβάλουν στην προετοιμασία του εδάφους για μεγαλύτερη συμμετοχικότητα, έτσι ώστε να διασφαλιστεί ότι όλα τα κράτη μέλη και οι αναπτυξιακοί φορείς τους γνωρίζουν τις επενδυτικές επιλογές και ότι χρησιμοποιείται ο πλέον αποτελεσματικός συνδυασμός εργαλείων και φορέων για την επίτευξη μεγαλύτερου αντικτύπου στην πράξη.

### **Διασφάλιση συμμετοχικών συζητήσεων σε όλα τα επίπεδα**

Όλοι οι ενδιαφερόμενοι —και ιδίως η Επιτροπή, οι αναπτυξιακοί φορείς των κρατών μελών, τα ευρωπαϊκά πολυμερή και διμερή χρηματοπιστωτικά ιδρύματα και οι οργανισμοί αναπτυξιακής συνεργασίας— θα προβαίνουν τακτικά σε απολογισμό της προόδου που σημειώνεται όσον αφορά τη βελτίωση της ευρωπαϊκής χρηματοοικονομικής αρχιτεκτονικής για την ανάπτυξη. Με αυτό τον τρόπο, θα εξασφαλιστεί μεγαλύτερη συμμετοχικότητα, δεδομένου ότι θα έρχονται σε επαφή με την Επιτροπή αναπτυξιακοί φορείς όλων των κρατών μελών, ευρωπαϊκά πολυμερή και διμερή χρηματοπιστωτικά ιδρύματα και οργανισμοί αναπτυξιακής συνεργασίας.

Πέρα από τις υψηλού επιπέδου συζητήσεις απολογισμού και καθοδήγησης, πρέπει να ενισχυθεί ο συντονισμός με ευρεία συμμετοχή σε τεχνικό επίπεδο επί οριζόντιων θεμάτων.

#### Χάρτης πορείας:

Η Επιτροπή:

- θα διασφαλίσει ότι οι στρατηγικές πτυχές που σχετίζονται με την ευρωπαϊκή χρηματοοικονομική αρχιτεκτονική για την ανάπτυξη συζητούνται στο πλαίσιο των συνεδριάσεων των γενικών διευθυντών ανάπτυξης της ΕΕ, -ένα φόρουμ με συμμετοχικό χαρακτήρα<sup>35</sup>-, όσο συχνά χρειάζεται και τουλάχιστον μία φορά τον χρόνο, και ομοίως ότι τα τεχνικά ζητήματα συζητούνται σε τεχνικές συνεδριάσεις με ευρεία συμμετοχή (π.χ. απλούστευση των εντύπων υποβολής αιτήσεων για χρηματοδότηση από το ETBA+<sup>36</sup>, ρυθμίσεις συνεργασίας, συγχρηματοδότηση, εναρμονισμένες στρατηγικές, διαδικασίες αμοιβαίας εμπιστοσύνης και αναγνώρισης, περιβαλλοντικά, κοινωνικά και σχετικά με τη διακυβέρνηση θέματα κ.λπ.).

<sup>35</sup> Το φόρουμ αποτελείται από τους αρμόδιους για την ανάπτυξη γενικούς διευθυντές από όλα τα κράτη μέλη, καθώς και από τις αρμόδιες γενικές διευθύνσεις της Επιτροπής, τη ΓΔ Διεθνών Εταιρικών Σχέσεων, τη ΓΔ Γειτονίας και Διαπραγματεύσεων για τη Διεύρυνση, τη ΓΔ Ευρωπαϊκής Πολιτικής Προστασίας και Επιχειρήσεων Ανθρωπιστικής Βοήθειας, καθώς και από τον Γενικό Γραμματέα της Ευρωπαϊκής Υπηρεσίας Εξωτερικής Δράσης. Στη διευρυμένη σύνθεση της «Ομάδας Ευρώπη», περιλαμβάνονται επίσης ανώτερα διοικητικά στελέχη των αναπτυξιακών οργανισμών των κρατών μελών και των χρηματοπιστωτικών ιδρυμάτων των κρατών μελών, καθώς και της ΕΤΕπ και της ΕΤΑΑ.

<sup>36</sup> Οι απλουστευμένες μορφές χρηματοδότησης θα πρέπει να τηρούν την αρχή της χρηστής δημοσιονομικής διαχείρισης και, ειδικότερα, θα πρέπει να διασφαλίζονται οι αρχές της οικονομίας, της αποδοτικότητας και της αποφυγής της διπλής χρηματοδότησης.

Έκθεση προόδου για το 2021:

Οι υπηρεσίες της Επιτροπής:

- συζήτησαν με τους γενικούς διευθυντές Ανάπτυξης της ΕΕ, κατά τη συνεδρίασή τους στις 5 Οκτωβρίου, τις αλλαγές που απαιτούνται για τον επανασχεδιασμό και την ενίσχυση της ευρωπαϊκής χρηματοοικονομικής αρχιτεκτονικής για την ανάπτυξη·
- πραγματοποίησαν τεχνική συνεδρίαση στις 9 Δεκεμβρίου 2021 με τα χρηματοπιστωτικά ιδρύματα εταίρους, εστιάζοντας, μεταξύ άλλων, στη διαδικασία υποβολής αιτήσεων για την εγγύηση του ETBA+.

### **Ενισχυμένη στήριξη για τις αξιολογήσεις κατά πυλώνες**

Η Επιτροπή εκτιμά ιδιαίτερα τη δυνατότητα που παρέχεται σε όλα τα ευρωπαϊκά χρηματοπιστωτικά ιδρύματα να διαδραματίσουν τον ρόλο τους στη χρηματοοικονομική αρχιτεκτονική για την ανάπτυξη. Πρέπει να επισημανθεί ότι η αξιολόγηση κατά πυλώνες δεν αποτελεί προϋπόθεση για τη συμμετοχή σε κοινές επενδύσεις (όπως οι TEI) και, όπως προαναφέρθηκε, η Επιτροπή θα διερευνήσει τη δυνατότητα παροχής κινήτρων για την προώθηση κοινών προτάσεων με ευρωπαϊκές οντότητες που δεν έχουν αξιολογηθεί κατά πυλώνες (υπό την προϋπόθεση ότι η επικεφαλής οντότητα αξιολογείται κατά πυλώνες).

Χάρτης πορείας:

Η Επιτροπή:

- θα συνεχίσει να παρέχει βοήθεια και μεθοδολογικές συμβουλές σε ευρωπαϊκά χρηματοπιστωτικά ιδρύματα που βρίσκονται σε διαδικασία αξιολόγησης κατά πυλώνες.

Έκθεση προόδου για το 2021:

Η Επιτροπή:

- παρείχε μεθοδολογικές συμβουλές σε 7 ευρωπαϊκά ιδρύματα αναπτυξιακής χρηματοδότησης που υποβάλλονται σε συμπληρωματικές αξιολογήσεις κατά πυλώνες και σε 2 νέα υποψήφια ιδρύματα αναπτυξιακής χρηματοδότησης, μεταξύ άλλων, μέσω ειδικών ενημερωτικών συνεδριάσεων και ελέγχων επιλεξιμότητας για νέους αιτούντες.

#### 2.2.5 Μέτρα για την ενίσχυση της προβολής και της επιρροής της ΕΕ

Η παρούσα ενότητα παρουσιάζει πρόσθετες δράσεις που αποσκοπούν στην ενίσχυση της επικοινωνίας και της συνολικής προβολής της ΕΕ, πέραν εκείνων που ήδη αναφέρονται στην ενότητα σχετικά με τον μηχανισμό NDICI-Global Europe και άλλα στρατηγικά έγγραφα.

### **Ενίσχυση των προσπαθειών επικοινωνίας στο πλαίσιο της προσέγγισης «Ομάδα Ευρώπη»**

Προκειμένου να αυξηθεί η προβολή των αναπτυξιακών δράσεων της ΕΕ και των κρατών μελών τόσο σε παγκόσμιο όσο και σε τοπικό επίπεδο, και να διασφαλιστεί ότι η Ευρώπη θεωρείται παγκόσμιος παράγοντας επιρροής που ανταποκρίνεται στη σπουδαιότητα της χρηματοοικονομικής της παρέμβασης, είναι σημαντικό οι φορείς της ευρωπαϊκής χρηματοοικονομικής αρχιτεκτονικής για την ανάπτυξη να ενώσουν τις δυνάμεις τους στις επικοινωνιακές τους προσπάθειες.

Με την εμφάνιση νέων χορηγών βοήθειας, είναι σημαντικό να είναι σε θέση να αναδεικνύει με ακρίβεια την έκταση της ευρωπαϊκής στήριξης προς τις χώρες εταίρους. Για την αποτελεσματική επικοινωνία σχετικά με τη συνολική στήριξη που κινητοποιείται από την ΕΕ και τα κράτη μέλη της θα πρέπει να ξεπεραστεί η έλλειψη συγκρίσιμων δεδομένων μεταξύ των κρατών μελών και των ευρωπαϊκών χρηματοπιστωτικών ιδρυμάτων.

Η προσέγγιση «Ομάδα Ευρώπη» θα αποτελέσει κεντρικό μέρος των προσπαθειών της ΕΕ για τη στρατηγική επικοινωνία και τη δημόσια διπλωματία, τόσο σε παγκόσμιο όσο και σε εθνικό και περιφερειακό επίπεδο. Στο πλαίσιο αυτό, οι ΤΕΙ μπορούν να αποτελέσουν μια χρήσιμη και ορατή ευκαιρία για την πλαισίωση των επικοινωνιακών προσπαθειών. Για τις γειτονικές χώρες και τα Δυτικά Βαλκάνια, το αφήγημα θα επικεντρωθεί στα οικονομικά και επενδυτικά σχέδια ως βασικά εργαλεία για την επίτευξη αποτελεσμάτων στο πλαίσιο της προσέγγισης «Ομάδα Ευρώπη».

#### Χάρτης πορείας:

Η Επιτροπή, σε συνεργασία με τον ΥΕ/ΑΠ:

- θα διερευνήσει τη δυνατότητα ανάπτυξης, από κοινού με τα κράτη μέλη και τα ιδρύματα αναπτυξιακής χρηματοδότησης, ενός κοινού πλαισίου υποβολής εκθέσεων για τις δραστηριότητες αναπτυξιακής χρηματοδότησης της ΕΕ και των κρατών μελών σε ολόκληρο τον κόσμο σε ετήσια βάση, ώστε να παρουσιάζονται συγκεντρωτικά, ενοποιημένα και συγκρίσιμα αριθμητικά στοιχεία και επιτεύγματα για την αναπτυξιακή χρηματοδότηση της ΕΕ και των κρατών μελών προς υποστήριξη των στρατηγικών επικοινωνιακών προτεραιοτήτων·
- θα εκπονήσει εθνικά στρατηγικά σχέδια επικοινωνίας στις χώρες εταίρους, στα οποία θα συγκεντρώνονται δραστηριότητες στρατηγικής επικοινωνίας και δραστηριότητες δημόσιας διπλωματίας για τη δημιουργία μακροπρόθεσμου δικτύου, την ανάδειξη των αξιών και των αρχών της ΕΕ, καθώς και της κλίμακας και του πεδίου εφαρμογής της ευρωπαϊκής δέσμευσης στο τοπικό κοινό·
- θα παρέχει περαιτέρω καθοδήγηση και επικοινωνιακό υλικό στις αντιπροσωπείες της ΕΕ, στα κράτη μέλη και στα ευρωπαϊκά χρηματοπιστωτικά ιδρύματα σχετικά με την προσέγγιση «Ομάδα Ευρώπη» που μπορεί να χρησιμοποιηθεί στις επικοινωνιακές τους δραστηριότητες [π.χ. επιτυχημένα παραδείγματα της ΕΕ και των κρατών μελών που ενεργούν στο πλαίσιο της προσέγγισης «Ομάδα Ευρώπη» και καταδεικνύουν τους λόγους για τους οποίους ενεργούμε και τι υποστηρίζουμε (τοπική διάσταση, κοινές αξίες, ανθρωποκεντρική προσέγγιση)]·
- θα συντονίζει με τα συμμετέχοντα χρηματοπιστωτικά ιδρύματα της ΕΕ και τα κράτη μέλη την ανακοίνωση νέων επιχειρήσεων στο πλαίσιο της προσέγγισης «Ομάδα Ευρώπη» μέσω ειδήσεων (δελτία Τύπου ή διάλογοι μέσω κοινωνικής δικτύωσης) και την κοινή συμμετοχή, κατά περίπτωση, στις τελετές υπογραφής των επιχειρήσεων που περιλαμβάνονται στα χαρτοφυλάκια που καλύπτονται από την εγγύηση ETBA+·
- θα εδραιώσει εμφανή διαδικτυακή παρουσία για όλα τα έργα που χρηματοδοτούνται από την ΕΕ με τη χρήση συνδυαστικής χρηματοδότησης, δημοσιονομικών εγγυήσεων και τεχνικής βοήθειας.

#### Εκθεση προόδου για το 2021:

Η Επιτροπή, σε συνεργασία με τον ΥΕ/ΑΠ:

- έχει ενισχύσει τον συντονισμό στον τομέα της επικοινωνίας, μεταξύ άλλων, μέσω:
  - ο κοινής αποστολής υψηλόβαθμων στελεχών της Επιτροπής και δημόσιων αναπτυξιακών τραπεζών στο Τόγκο τον Νοέμβριο του 2021·
  - ο ανακοινώσεων των πρωτοβουλιών της «Ομάδας Ευρώπη» παρουσία

εκπροσώπων της ΕΕ και όλων των συμμετεχόντων κρατών μελών (π.χ. ΤΕΙ για την παρασκευή εμβολίων, για την επένδυση σε νέες επιχειρήσεις στην Αφρική, για τα πράσινα ΤΕΙ σε συνεργασία με τη Νοτιοανατολική Ασία ή για την πρωτοβουλία «Global Team Europe Democracy»):

- τελετών υπογραφής παρουσία εκπροσώπων της ΕΕ, κρατών μελών και χρηματοπιστωτικών ιδρυμάτων (για παράδειγμα, ο μηχανισμός διαχείρισης των υδάτων και των φυσικών πόρων για την πρόληψη των πλημμυρών στην πόλη Dien Bien Phu στο Βιετνάμ):
- έχει προσφέρει καθοδήγηση και πρότυπα όσον αφορά τη στρατηγική επικοινωνία και τη δημόσια διπλωματία στις αντιπροσωπείες της ΕΕ για την υποστήριξη της κατάρτισης των στρατηγικών τους σχεδίων:
  - έχει επανεξετάσει ολόκληρο το διαδικτυακό της τοπίο σχετικά με την αναπτυξιακή συνεργασία, προκειμένου να διασφαλίσει ότι η προσέγγιση «Ομάδα Ευρώπη» και ο αντίκτυπος των ΤΕΙ αντικατοπτρίζονται πλήρως στον εξωτερικό ιστότοπο.

### 3. ΣΥΜΠΕΡΑΣΜΑ

Απαιτείται ταχεία, συντονισμένη και φιλόδοξη δράση για να διασφαλιστεί η βελτίωση της ευρωπαϊκής χρηματοοικονομικής αρχιτεκτονικής για την ανάπτυξη και η επίτευξη του επιθυμητού αντικτύπου, τόσο για την ΕΕ όσο και για τους εταίρους της.

Η αντίδραση της «Ομάδας Ευρώπη» στην κρίση COVID-19 έχει καταδείξει ότι η ΕΕ, τα κράτη μέλη της και τα χρηματοπιστωτικά τους ιδρύματα είναι ισχυρότερα όταν συνεργάζονται και επιδιώκουν κοινούς στόχους. Η χρηματοοικονομική αρχιτεκτονική πρέπει να βασιστεί σε αυτή την προσέγγιση, ώστε να διασφαλιστεί ότι οι χρηματοδοτικοί εταίροι και οι σχετικοί ενδιαφερόμενοι φορείς ανταλλάσσουν πληροφορίες εγκαίρως και συνεργάζονται, από την παροχή τεχνικής βοήθειας, την εκπόνηση και την προέγκριση έργων έως την αξιολόγηση, με βάση την αντίστοιχη εθνική, τομεακή ή χρηματοοικονομική εμπειρογνωσία τους. Η δράση τους πρέπει να καθοδηγείται από κοινούς στόχους, υπό την ισχυρή καθοδήγηση της ΕΕ σε επίπεδο πολιτικής. Με τον τρόπο αυτόν θα αυξηθεί επίσης η προβολή και η αναγνώριση της ΕΕ ως βασικού διεθνούς εταίρου.

Η ενεργός συμμετοχή και οι προσπάθειες όλων των εμπλεκόμενων εταίρων είναι ζωτικής σημασίας για τη βελτιστοποίηση της ευρωπαϊκής χρηματοοικονομικής αρχιτεκτονικής για την ανάπτυξη, τη βελτίωση της συνεργασίας, τη μεγιστοποίηση του αντικτύπου και τη διασφάλιση ότι η ΕΕ αναγνωρίζεται δεόντως ως βασικός παγκόσμιος παράγοντας. Η Επιτροπή και ο ΥΕ/ΑΠ είναι σε ετοιμότητα να διαδραματίσουν κεντρικό ρόλο στο εγχείρημα αυτό, σε στενή συνεργασία με όλους τους ευρωπαϊκούς ενδιαφερόμενους φορείς, ενώ έχουν ήδη αρχίσει να υλοποιούν τις προτεινόμενες δράσεις βελτίωσης.

Παράρτημα: Οι παράγοντες της ευρωπαϊκής χρηματοοικονομικής αρχιτεκτονικής για την ανάπτυξη:

Κράτη μέλη	ΔΑΤ	Ιδρύματα αναπτυξιακής χρηματοδότησης	Αναπτυξιακός οργανισμός
Αυστρία	AWS	OeEB	ADA
Βέλγιο		BIO	Enabel
Βουλγαρία			Γενική Διεύθυνση Διεθνών Υποθέσεων — ΥΠ.ΕΞ.
Κροατία			Γενική Διεύθυνση Οικονομικών Υποθέσεων και Αναπτυξιακής Συνεργασίας — Υπουργείο Εξωτερικών και Ευρωπαϊκών Υποθέσεων
Κύπρος			ΥΠ.ΕΞ.
Τσεχική Δημοκρατία		Εθνική Τράπεζα Ανάπτυξης (NDB)	CzechAid
Δανία		IFU	Danida — ΥΠ.ΕΞ.
		(NDF) Σκανδιναβικό Ταμείο Ανάπτυξης	
		(NIB) Σκανδιναβική Τράπεζα Επενδύσεων	
Εσθονία		NIB	ΥΠ.ΕΞ.
Φινλανδία		Finnfund	ΥΠ.ΕΞ. Φινλανδίας
		NDF	
		NIB	
Γαλλία	AFD	Proparco	AFD
			Expertise France — ΥΠ.ΕΞ.
Γερμανία	KfW	DEG	GIZ
Ελλάδα			Hellenic Aid — Γενική Διεύθυνση Διεθνούς Αναπτυξιακής Συνεργασίας — ΥΠ.ΕΞ.
Ουγγαρία		EXIM Hungary	MFAT Οργάνωση Hungary Helps — Υπό τον συντονισμό του πρωθυπουργού
Ιρλανδία			IrishAid — Υπηρεσία του ΥΠ.ΕΞ.
Ιταλία	CDP	SIMEST	AICS
			ΥΠ.ΕΞ. Ιταλίας
Λετονία		NIB	ΥΠ.ΕΞ.
Λιθουανία		NIB	CPMA
Λουξεμβούργο			LuxDev
Μάλτα			Υπουργείο Εξωτερικών και Ευρωπαϊκών Υποθέσεων
Κάτω Χώρες		FMO	SNV
			ΥΠ.ΕΞ Κάτω Χωρών
Πολωνία			PolishAid — Υπηρεσία Αναπτυξιακής Συνεργασίας — ΥΠ.ΕΞ.
Πορτογαλία		SOFID	Camões
Ρουμανία			RoAid
Σλοβακία		EXIMBANKA SR	SAIDC — SlovakAid
Σλοβενία			Υπηρεσία Αναπτυξιακής Συνεργασίας και Ανθρωπιστικής Βοήθειας — ΥΠ.ΕΞ.
Ισπανία		COFIDES	ΑΕ CID
			FIIAPP
Σουηδία		Swedfund	SIDA
		NDF	
		NIB	

**Χώρες εκτός ΕΕ**

Νορβηγία		NIB	NORAD
		Norfund	
Ελβετία		SIFEM	SDC
Ηνωμένο Βασίλειο		CDC	DFID (FCDO)
			Βρετανικό Συμβούλιο

Μέλη της ενισχυμένης εταιρικής σχέσης
Μέλη της Ένωσης EDFI
Μέλη του Δικτύου Επαγγελματιών

**Πολυμερείς αναπτυξιακές τράπεζες** Ευρωπαϊκή Τράπεζα Επενδύσεων (ΕΤΕπ), Ευρωπαϊκή Τράπεζα Ανασυγκρότησης και Ανάπτυξης (ΕΤΑΑ)

**Παγκόσμιες/περιφερειακές/διεθνείς τράπεζες:** Όμιλος της Παγκόσμιας Τράπεζας, Αφρικανική Τράπεζα Ανάπτυξης (AfDB), Ασιατική Τράπεζα Ανάπτυξης (ADB), Διαμερικανική Τράπεζα Ανάπτυξης (IDB) κ.λπ.