



Europeiska
unionens råd

Bryssel den 25 februari 2021
(OR. en)

6525/21

STAT 10
FIN 136

FÖLJENOT

från:	Europeiska kommissionens generalsekreterare, undertecknat av Martine DEPREZ, direktör
inkom den:	15 februari 2021
till:	Jeppe TRANHOLM-MIKKELSEN, generalsekreterare för Europeiska unionens råd

Komm. dok. nr:	COM(2021) 60 final
Ärende:	RAPPORT FRÅN KOMMISSIONEN om användningen av kontraktsanställda år 2017 och 2018

För delegationerna bifogas dokument – COM(2021) 60 final.

Bilaga: COM(2021) 60 final



Bryssel den 15.2.2021
COM(2021) 60 final

RAPPORT FRÅN KOMMISSIONEN
om användningen av kontraktsanställda år 2017 och 2018

Innehåll

1.	Inledning	2
2.	Kontraktsanställda vid institutioner, byråer och gemensamma företag/EIT	4
3.	Kontraktsanställda vid Europeiska kommissionen	7
4.	Fördelning av kontraktsanställda vid övriga institutioner, byråer och gemensamma företag/EIT	28
	BILAGA I	37

1. INLEDNING

Genom denna rapport fullgörs skyldigheten enligt artikel 79.3 i anställningsvillkoren för övriga anställda i Europeiska unionen, där det föreskrivs att kommissionen varje år ska ”lägga fram en rapport om anställning av kontraktsanställda med uppgifter om antal anställda, nivå och typ av tjänst, geografisk fördelning och budgetresurser per tjänstegrupp”. Rapporten innehåller information per den 31 december från åren 2017 och 2018.

Denna rapport innehåller uppgifter från 57 olika enheter, nämligen a) institutioner enligt artikel 13 i fördraget om Europeiska unionen, förutom Europeiska centralbanken, b) organ som kan likställas med institutionerna i artikel 1b i tjänsteföreskrifterna och c) organ som omfattas av tjänsteföreskrifterna enligt de rättsakter genom vilka de har inrättats, enligt definitionen i artikel 1a, punkt 2 i tjänsteföreskrifterna¹. Dessa organ omfattar genomförandeorgan samt decentraliserade byråer, gemensamma företag² och Europeiska institutet för innovation och teknik (EIT).

Uppgifterna för kommissionen omfattar alla kontraktsanställda, dvs. anställda som finansieras av budgetposter för administration, drift och forskning samt av intäkter som härrör från avtal om servicenivå med andra institutioner och organ.³

Kategorin kontraktsanställda infördes 2004 i samband med reformen av tjänsteföreskrifterna. Sedan dess har de kontraktsanställda lämnat ett värdefullt bidrag till arbetet inom institutionerna genom att utföra administrativt servicearbete till lägre kostnad och tillföra kunskaper som inte alltid fanns lättillgängliga inom institutionerna.

I artiklarna 3a och 3b i anställningsvillkoren för övriga anställda i Europeiska unionen definieras rollen för kontraktsanställda och vilka funktioner som de får utföra.

Kontraktsanställda 3a kan rekryteras antingen på deltids- eller heltidsbasis för en tjänst som inte ingår i tjänsteförteckningen

- för institutionernas avdelningar: för att utföra enbart manuella eller administrativa stödtjänster i tjänstegrupp I,

¹ Det bör noteras att tjänsteföreskrifterna inte gäller för Europeiska centralbanken och Europeiska investeringsbanken (inklusive Europeiska investeringsfonden), vilka har antagit specifika regler för sin personal enligt artikel 36.1 i protokoll nr 4 och artikel 11.7 i protokoll nr 5 som är fogade till fördragen. Den gemensamma resolutionsnämnden finns inte heller med i rapporten eftersom den inte har några kontraktsanställda. De faller därför inte inom ramen för rapporten.

² Se artikel 187 i EUF-fördraget.

³ Det bör noteras att budgetuppgifterna (som översänds varje år till budgetmyndigheten tillsammans med budgetförslaget i form av arbetsdokument, delarna II och III) innehåller en sammanställning av antalet kontraktsanställda vid tillfället för budgetförslagets framläggande (inklusive de kontraktsanställda vilkas rekrytering finansierats med inkomster som avsatts för särskilda ändamål), dvs. den 1 april år N-1 (där N utgör året för budgetförslaget), budgetgenomförandet år N-2 och framställningarna om anslag med en beräkning av heltidsekvivalenterna för år N. På grund av detta föreligger vissa skillnader i antal kontraktsanställda mellan de olika uppgiftskällorna. Eftersom flera budgetposter inkluderar anslag för extern personal utan att skilja på de olika kategorierna av den personalen, framställs genom budgetuppgifterna de bästa möjliga beräkningarna baserade på de troliga genomsnittliga kostnaderna och fördelningen mellan kategorier.

- för EU:s representationskontor och delegationer, byråer och andra enheter: för att utföra de tjänster som specificeras i artikel 80.2 i anställningsvillkoren för övriga anställda i Europeiska unionen i tjänstegrupperna I, II, III och IV.

Denna personal har rätt till ett kontrakt som, efter en första förlängning, kan omvandlas till ett tillsvidarekontrakt.

Kontraktsanställda 3b är anställda

- för att utföra andra uppgifter än de som avses i artikel 3a i anställningsvillkoren för övriga anställda i Europeiska unionen inom ramen för en tjänst som inte ingår i tjänsteförteckningen, eller
- för att ersätta en tjänsteman eller tillfälligt anställd som temporärt inte kan utföra sina arbetsuppgifter.

Denna personal rekryteras för korta perioder, från minst tre månader upp till högst sex år.

I artikel 80 i anställningsvillkoren för övriga anställda upprättas ett samband mellan varje tjänstegrupp och de uppgifter som får utföras av de kontraktsanställda:

Tjänstegrupp	Lönegrad	Uppgifter
IV	13 till 18	Ledande, utredande, språkliga och liknande tekniska uppgifter som utförs under övervakning av tjänstemän eller tillfälligt anställda.
III	8 till 12	Verkställande uppgifter, utarbetande av texter, bokföring och andra liknande tekniska uppgifter som utförs under övervakning av tjänstemän eller tillfälligt anställda.
II	4 till 7	Kontorsarbete och sekreteraruppgifter, kontorschefskap och andra liknande uppgifter som utförs under övervakning av tjänstemän eller tillfälligt anställda.
I	1 till 3	Manuellt och administrativt servicearbete som utförs under övervakning av tjänstemän eller tillfälligt anställda.

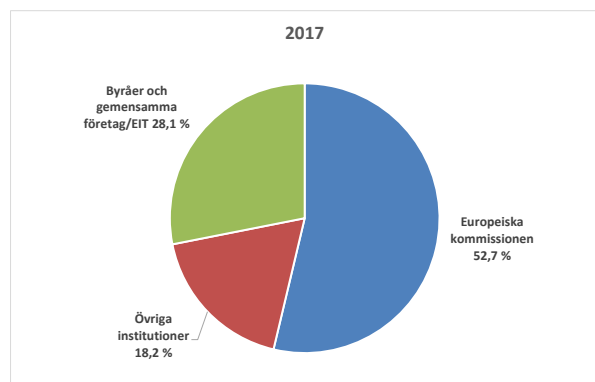
2. KONTRAKTSANSTÄLLDA VID INSTITUTIONER, BYRÅER OCH GEMENSAMMA FÖRETAG/EIT

Antalet kontraktsanställda den 31 december för de respektive åren är uppdelade enligt följande:

Tabell 1 – Antalet kontraktsanställda vid kommissionen, andra institutioner och byråer samt gemensamma företag/EIT år 2017

Europeiska kommissionen	7 165
Övriga institutioner	2 425
Byråer och gemensamma företag/EIT	3 749

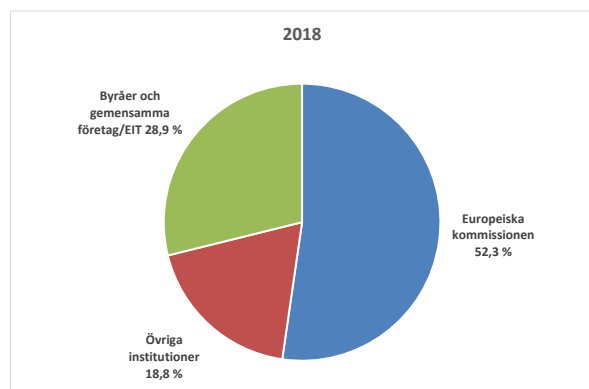
Tabell 2 – Andelen kontraktsanställda vid kommissionen, andra institutioner och byråer samt gemensamma företag/EIT år 2017



Tabell 3 – Antalet kontraktsanställda vid kommissionen, andra institutioner och byråer samt gemensamma företag/EIT år 2018

Europeiska kommissionen	7 238
Övriga institutioner	2 608
Byråer och gemensamma företag/EIT	3 995

Tabell 4 – Andelen kontraktsanställda vid kommissionen, andra institutioner och byråer samt gemensamma företag/EIT år 2018



Tabell 5 – Skillnader i antalet kontraktsanställda vid kommissionen, andra institutioner och byråer samt gemensamma företag/EIT (2017 jämfört med 2016)

Europeiska kommissionen	+ 0,48 %
Övriga institutioner	+ 7,59 %
Byråer och gemensamma företag/EIT	+ 7,42 %

Tabell 6 – Skillnader i antalet kontraktsanställda vid kommissionen, andra institutioner och byråer samt gemensamma företag/EIT (2018 jämfört med 2017)

Europeiska kommissionen	+ 1,02 %
Övriga institutioner	+ 7,55 %
Byråer och gemensamma företag/EIT	+ 6,56 %

Tabell 7 – Skillnader i den relativa andelen kontraktsanställda vid kommissionen, andra institutioner och byråer samt gemensamma företag/EIT (2017 jämfört med 2016)

Europeiska kommissionen	- 1,67 %
Övriga institutioner	+ 0,67 %
Byråer och gemensamma företag/EIT	+ 1,00 %

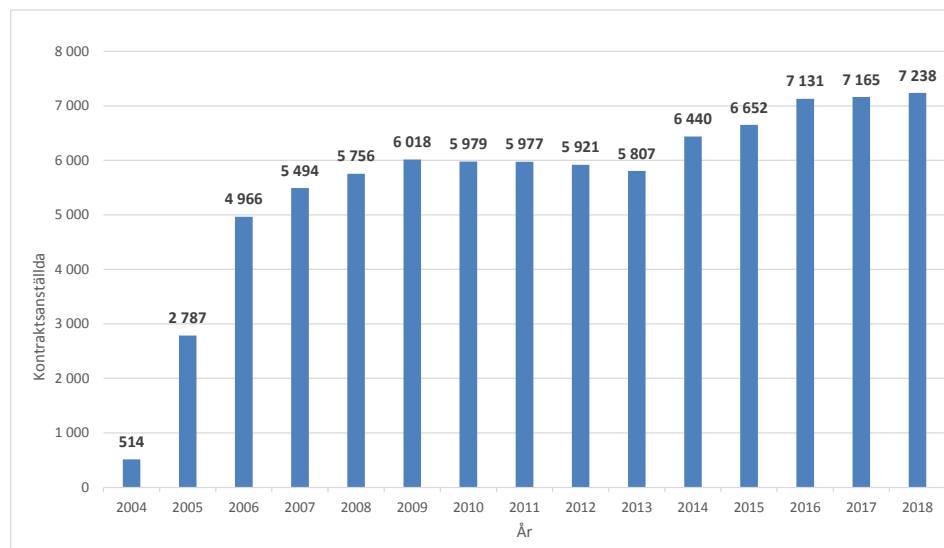
Tabell 8 – Skillnader i den relativa andelen kontraktsanställda vid kommissionen, andra institutioner och byråer samt gemensamma företag/EIT (2018 jämfört med 2017)

Europeiska kommissionen	- 1,42 %
Övriga institutioner	+ 0,66 %
Byråer och gemensamma företag/EIT	+ 0,76 %

3. KONTRAKTSANSTÄLLDA VID EUROPEISKA KOMMISSIONEN

3.1 Utveckling i användning av kontraktsanställda vid kommissionen

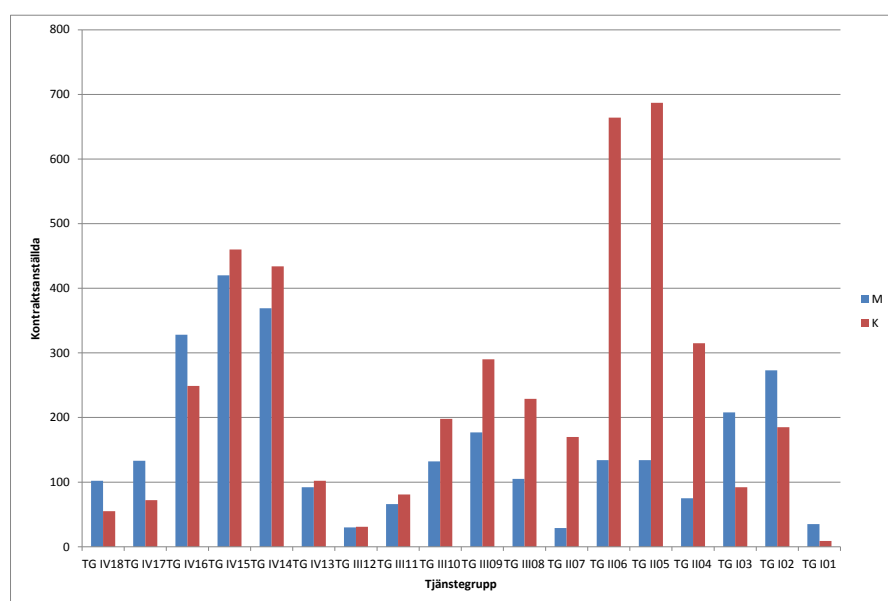
Tabell 9 – Utveckling över tid inom kommissionen



3.2 Fördelning per kön och tjänstegrupp för kommissionens kontraktsanställda

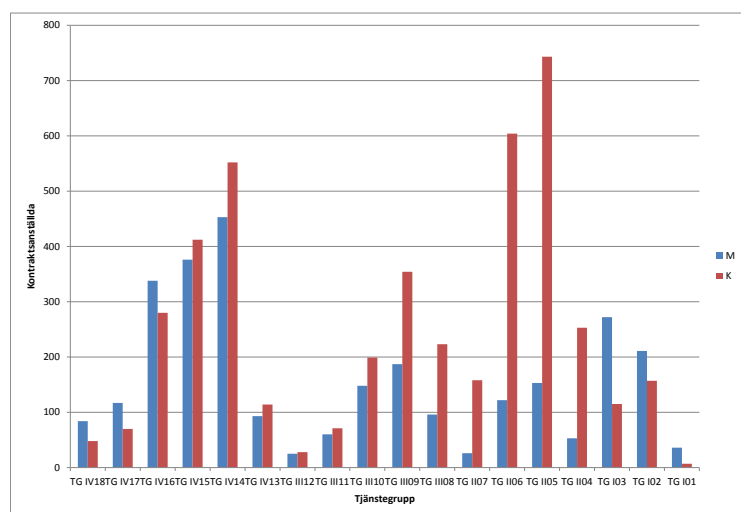
Fördelningen av kontraktsanställda per kön, tjänstegrupp (TG) och lönegrad för både 2017 och 2018 visas i tabellen nedan.

Tabell 10a – Fördelning per kön, tjänstegrupp och lönegrad för kommissionens kontraktsanställda år 2017



		Män		Kvinnor		Totalt	
TG IV	TG IV 18	102	65,0 %	55	35,0 %	157	5,6 %
	TG IV 17	133	64,9 %	72	35,1 %	205	7,3 %
	TG IV 16	328	56,8 %	249	43,2 %	577	20,5 %
	TG IV 15	420	47,7 %	460	52,3 %	880	31,3 %
	TG IV 14	369	46,0 %	434	54,0 %	803	28,5 %
	TG IV 13	92	47,4 %	102	52,6 %	194	6,9 %
		1 444	51,3 %	1 372	48,7 %	2 816	39,3 %
TG III	TG III 12	30	49,2 %	31	50,8 %	61	4,6 %
	TG III 11	66	44,9 %	81	55,1 %	147	11,0 %
	TG III 10	132	40,0 %	198	60,0 %	330	24,6 %
	TG III 09	177	37,9 %	290	62,1 %	467	34,9 %
	TG III 08	105	31,4 %	229	68,6 %	334	24,9 %
		510	38,1 %	829	61,9 %	1 339	18,7 %
TG II	TG III07	29	14,6 %	170	85,4 %	199	9,0 %
	TG II06	134	16,8 %	664	83,2 %	798	36,1 %
	TG II05	134	16,3 %	687	83,7 %	821	37,2 %
	TG II04	75	19,2 %	315	80,8 %	390	17,7 %
		372	16,8 %	1 836	83,2 %	2 208	30,8 %
TG I	TG I03	208	69,3 %	92	30,7 %	300	37,4 %
	TG I02	273	59,6 %	185	40,4 %	458	57,1 %
	TG I01	35	79,5 %	9	20,5 %	44	5,5 %
		516	64,3 %	286	35,7 %	802	11,2 %
TOTALT		2 842	39,7 %	4 323	60,3 %	7 165	100 %

Tabell 10b – Fördelning per kön, tjänstegrupp och lönegrad för kommissionens kontraktsanställda år 2018



		Män		Kvinnor		Totalt	
TG IV	TG IV18	84	63,6 %	48	36,4 %	132	4,7 %
	TG IV17	117	62,6 %	70	37,4 %	187	6,6 %
	TG IV16	338	54,7 %	280	45,3 %	618	21,9 %
	TG IV15	376	47,7 %	412	52,3 %	788	28,0 %
	TG IV14	453	45,1 %	552	54,9 %	1 005	35,7 %
	TG IV13	93	44,9 %	114	55,1 %	207	7,3 %
		1 461	49,7 %	1 476	50,3 %	2 937	40,6 %
TG III	TG III12	25	47,2 %	28	52,8 %	53	4,0 %
	TG III11	60	45,8 %	71	54,2 %	131	9,8 %
	TG III10	148	42,7 %	199	57,3 %	347	25,9 %
	TG III09	187	34,6 %	354	65,4 %	541	40,4 %
	TG III08	96	30,1 %	223	69,9 %	319	23,8 %
		516	37,1 %	875	62,9 %	1 391	19,2 %
TG II	TG II07	26	14,1 %	158	85,9 %	184	8,3 %
	TG II06	122	16,8 %	604	83,2 %	726	32,9 %
	TG II05	153	17,1 %	743	82,9 %	896	40,6 %
	TG II04	53	17,3 %	253	82,7 %	306	13,9 %
		354	16,8 %	1 758	83,2 %	2 112	29,2 %
TG I	TG I03	272	70,3 %	115	29,7 %	387	48,3 %
	TG I02	211	57,3 %	157	42,7 %	368	45,9 %
	TG I01	36	83,7 %	7	16,3 %	43	5,4 %
		519	65,0 %	279	35,0 %	798	11,0 %
TOTALT		2 850	39,4 %	4 388	60,6 %	7 238	100,0 %

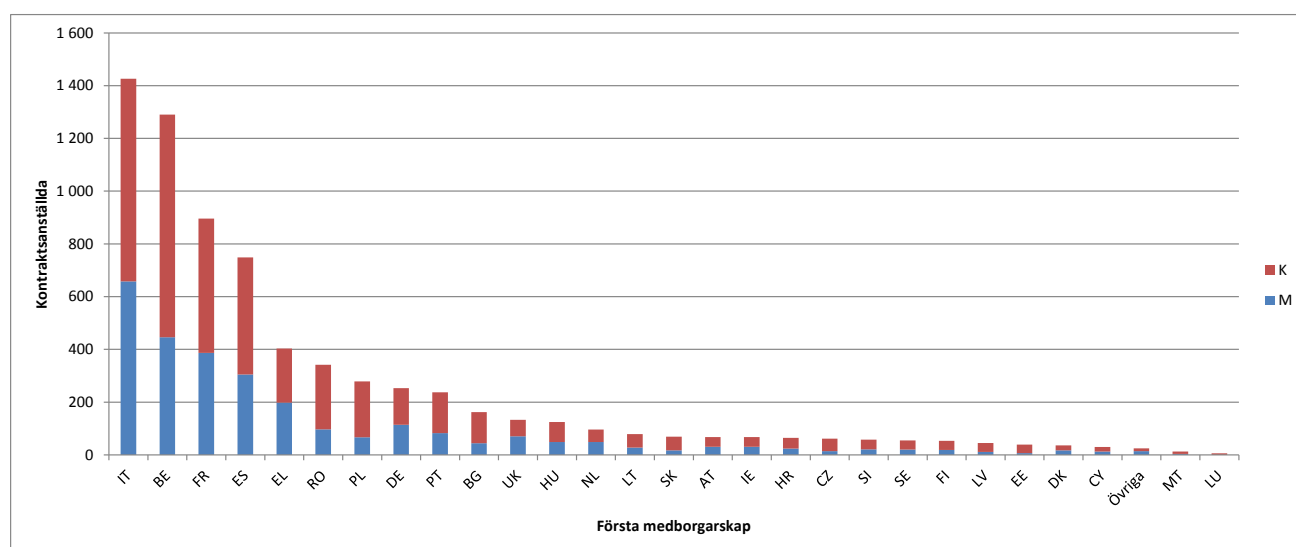
3.3 Fördelning per nationalitet, kön och tjänstegrad för kommissionens kontraktsanställda

Det är värt att notera att, såsom för tjänstemän och tillfälligt anställda⁴, genomförs rekryteringen av kontraktsanställda på grundval av den erforderade profilen och de sökandes förmåga och språkkunskaper, utan något fastställande av nationella kvoter.

Under 2017 och 2018 var alla medlemsstater representerade i alla tjänstegrupper, med undantag för österrikare och svenskar i TG I. I fallande ordning är Italien, Belgien, Frankrike, Spanien och Grekland, tätt följda av Rumänien och Polen, de länder som hade flest kontraktsanställda. De första fyra ländernas andel har varit densamma sedan 2005 (ungefär 60 procent). Förenade kungariket och Tyskland företräds, liksom Polen och Nederländerna, i relativt liten omfattning i förhållande till invånarantalet. Omvänt är Belgien och Italien överrepresenterade i förhållande till invånarantalet.

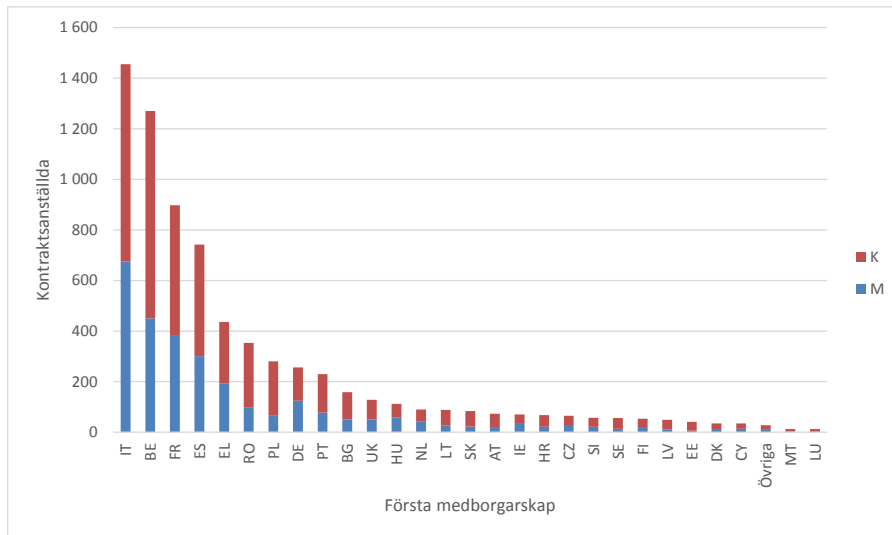
Fördelningen per nationalitet påverkas av en kombination av faktorer, i synnerhet geografisk närhet till EU-institutionernas huvudkontor (för kommissionen, huvudsakligen i Bryssel, Luxemburg och Ispra), lönenivåer och de erbjudna kontraktens löptid. Sökande är mer benägna att acceptera en anställning med ett tidsbegränsat kontrakt om de bor på eller nära den ort där institutionen erbjuder dem ett arbete, även med tanke på att löptiden för det första kontraktet generellt bara är på ett år. Såsom anges i tabellerna nedan gäller detta särskilt för kontraktsanställda i TG I och TG II, medan den geografiska sammansättningen för kontraktsanställda i TG III och TG IV är mer balanserad.

Tabell 11a – Fördelning per nationalitet och kön för kommissionens kontraktsanställda år 2017



⁴ Se artikel 27 i tjänsteföreskrifterna.

Tabell 11b – Fördelning per nationalitet och kön för kommissionens kontraktsanställda år 2018



Tabell 11c – Kontraktanställda per nationalitet och kön vid kommissionen år 2017

	M		K		TOTALT	%	Sammanlagt
IT	658	46,1 %	768	53,9 %	1 426	19,9 %	19,9 %
BE	446	34,6 %	844	65,4 %	1 290	18,0 %	37,9 %
FR	387	43,2 %	509	56,8 %	896	12,5 %	50,4 %
ES	305	40,7 %	444	59,3 %	749	10,5 %	60,9 %
EL	198	49,1 %	205	50,9 %	403	5,6 %	66,5 %
RO	97	28,4 %	245	71,6 %	342	4,8 %	71,3 %
PL	67	24,0 %	212	76,0 %	279	3,9 %	75,2 %
DE	114	45,1 %	139	54,9 %	253	3,5 %	78,7 %
PT	83	35,0 %	154	65,0 %	237	3,3 %	82,0 %
BG	44	27,2 %	118	72,8 %	162	2,3 %	84,3 %
UK	71	53,4 %	62	46,6 %	133	1,9 %	86,1 %
HU	49	39,2 %	76	60,8 %	125	1,7 %	87,9 %
NL	49	51,0 %	47	49,0 %	96	1,3 %	89,2 %
LT	28	35,4 %	51	64,6 %	79	1,1 %	90,3 %
SK	17	24,6 %	52	75,4 %	69	1,0 %	91,3 %
AT	31	45,6 %	37	54,4 %	68	0,9 %	92,2 %
IE	31	45,6 %	37	54,4 %	68	0,9 %	93,2 %
HR	24	36,9 %	41	63,1 %	65	0,9 %	94,1 %
CZ	14	22,6 %	48	77,4 %	62	0,9 %	94,9 %
SI	21	36,2 %	37	63,8 %	58	0,8 %	95,7 %
SE	20	36,4 %	35	63,6 %	55	0,8 %	96,5 %
FI	19	35,8 %	34	64,2 %	53	0,7 %	97,3 %
LV	11	24,4 %	34	75,6 %	45	0,6 %	97,9 %
EE	7	17,9 %	32	82,1 %	39	0,5 %	98,4 %
DK	17	47,2 %	19	52,8 %	36	0,5 %	98,9 %
CY	13	43,3 %	17	56,7 %	30	0,4 %	99,3 %
Övriga	14	56,0 %	11	44,0 %	25	0,3 %	99,7 %
MT	4	30,8 %	9	69,2 %	13	0,2 %	99,9 %
LU	3	33,3 %	6	66,7 %	9	0,1 %	100,0 %
Totalt	2 842	39,7 %	4 323	60,3 %	7 165	100,0 %	100,0 %

Tabell 11d – Kontraktanställda per nationalitet och kön vid kommissionen år 2018

	M		K		TOTALT	%	Sammanlagt
IT	675	46,4 %	780	53,6 %	1455	20,1 %	20,1 %
BE	450	35,4 %	820	64,6 %	1270	17,5 %	37,6 %
FR	384	42,8 %	513	57,2 %	897	12,4 %	50,0 %
ES	301	40,6 %	441	59,4 %	742	10,3 %	60,3 %
EL	192	44,0 %	244	56,0 %	436	6,0 %	66,3 %
RO	99	28,0 %	254	72,0 %	353	4,9 %	71,2 %
PL	65	23,2 %	215	76,8 %	280	3,9 %	75,1 %
DE	125	48,8 %	131	51,2 %	256	3,5 %	78,6 %
PT	78	33,9 %	152	66,1 %	230	3,2 %	81,8 %
BG	51	32,1 %	108	67,9 %	159	2,2 %	84,0 %
HU	51	39,8 %	77	60,2 %	128	1,8 %	85,7 %
UK	58	51,8 %	54	48,2 %	112	1,5 %	87,3 %
NL	44	48,9 %	46	51,1 %	90	1,2 %	88,5 %
LT	26	29,5 %	62	70,5 %	88	1,2 %	89,7 %
SK	23	27,4 %	61	72,6 %	84	1,2 %	90,9 %
CZ	21	28,8 %	52	71,2 %	73	1,0 %	91,9 %
IE	33	46,5 %	38	53,5 %	71	1,0 %	92,9 %
SI	22	32,4 %	46	67,6 %	68	0,9 %	93,8 %
AT	29	44,6 %	36	55,4 %	65	0,9 %	94,7 %
FI	22	38,6 %	35	61,4 %	57	0,8 %	95,5 %
HR	14	25,0 %	42	75,0 %	56	0,8 %	96,3 %
SE	21	38,9 %	33	61,1 %	54	0,7 %	97,0 %
LV	11	22,4 %	38	77,6 %	49	0,7 %	97,7 %
EE	7	17,1 %	34	82,9 %	41	0,6 %	98,3 %
CY	13	37,1 %	22	62,9 %	35	0,5 %	98,8 %
DK	14	40,0 %	21	60,0 %	35	0,5 %	99,3 %
Övriga	13	46,4 %	15	53,6 %	28	0,4 %	99,6 %
LU	3	23,1 %	10	76,9 %	13	0,2 %	99,8 %
MT	5	38,5 %	8	61,5 %	13	0,2 %	100,0 %
TOTALT	2 850	39,4 %	4 388	60,6 %	7 238	100,0 %	100 %

Tabell 12a – Kontraktsanställda efter kön, tjänstegrupp och nationalitet vid kommissionen år 2017

TG IV

	M		K		TOTALT	%	Sammanlagt
IT	341	55,0 %	279	45,0 %	620	22,0 %	22,0 %
FR	222	55,0 %	182	45,0 %	404	14,3 %	36,4 %
ES	167	49,0 %	174	51,0 %	341	12,1 %	48,5 %
BE	124	53,0 %	110	47,0 %	234	8,3 %	56,8 %
EL	111	65,3 %	59	34,7 %	170	6,0 %	62,8 %
DE	85	53,1 %	75	46,9 %	160	5,7 %	68,5 %
RO	41	42,3 %	56	57,7 %	97	3,4 %	71,9 %
PT	39	43,3 %	51	56,7 %	90	3,2 %	75,1 %
PL	28	32,6 %	58	67,4 %	86	3,1 %	78,2 %
BG	20	28,6 %	50	71,4 %	70	2,5 %	80,7 %
UK	49	72,1 %	19	27,9 %	68	2,4 %	83,1 %
HU	30	52,6 %	27	47,4 %	57	2,0 %	85,1 %
AT	23	46,0 %	27	54,0 %	50	1,8 %	86,9 %
NL	31	62,0 %	19	38,0 %	50	1,8 %	88,7 %
IE	18	45,0 %	22	55,0 %	40	1,4 %	90,1 %
HR	17	54,8 %	14	45,2 %	31	1,1 %	91,2 %
SK	11	37,9 %	18	62,1 %	29	1,0 %	92,2 %
SE	14	48,3 %	15	51,7 %	29	1,0 %	93,3 %
LT	10	38,5 %	16	61,5 %	26	0,9 %	94,2 %
SI	10	40,0 %	15	60,0 %	25	0,9 %	95,1 %
CZ	8	33,3 %	16	66,7 %	24	0,9 %	95,9 %
FI	9	37,5 %	15	62,5 %	24	0,9 %	96,8 %
Övriga	11	50,0 %	11	50,0 %	22	0,8 %	97,5 %
DK	10	55,6 %	8	44,4 %	18	0,6 %	98,2 %
LV	4	25,0 %	12	75,0 %	16	0,6 %	98,8 %
EE	3	21,4 %	11	78,6 %	14	0,5 %	99,3 %
CY	5	38,5 %	8	61,5 %	13	0,5 %	99,7 %
LU	1	25,0 %	3	75,0 %	4	0,1 %	99,9 %
MT	2	50,0 %	2	50,0 %	4	0,1 %	100,0 %
TOTALT	1 444	51,3 %	1 372	48,7 %	2 816	100 %	100 %

Tabell 12b – Kontraktansställda efter kön, tjänstegrupp och nationalitet vid kommissionen år 2018

TG IV

	M		K		Totalt	%	Sammanlagt
IT	369	54,3 %	311	45,7 %	680	23,2 %	23,2 %
FR	217	53,6 %	188	46,4 %	405	13,8 %	36,9 %
ES	169	48,8 %	177	51,2 %	346	11,8 %	48,7 %
BE	121	51,5 %	114	48,5 %	235	8,0 %	56,7 %
EL	108	60,7 %	70	39,3 %	178	6,1 %	62,8 %
DE	89	54,9 %	73	45,1 %	162	5,5 %	68,3 %
RO	47	39,8 %	71	60,2 %	118	4,0 %	72,3 %
PL	30	31,3 %	66	68,8 %	96	3,3 %	75,6 %
PT	37	39,4 %	57	60,6 %	94	3,2 %	78,8 %
BG	23	32,9 %	47	67,1 %	70	2,4 %	81,2 %
HU	32	55,2 %	26	44,8 %	58	2,0 %	83,1 %
UK	39	72,2 %	15	27,8 %	54	1,8 %	85,0 %
AT	22	44,9 %	27	55,1 %	49	1,7 %	86,7 %
NL	25	52,1 %	23	47,9 %	48	1,6 %	88,3 %
IE	20	45,5 %	24	54,5 %	44	1,5 %	89,8 %
LT	12	33,3 %	24	66,7 %	36	1,2 %	91,0 %
SK	12	37,5 %	20	62,5 %	32	1,1 %	92,1 %
SE	14	48,3 %	15	51,7 %	29	1,0 %	93,1 %
CZ	9	33,3 %	18	66,7 %	27	0,9 %	94,0 %
FI	10	37,0 %	17	63,0 %	27	0,9 %	94,9 %
SI	10	37,0 %	17	63,0 %	27	0,9 %	95,8 %
Övriga	12	48,0 %	13	52,0 %	25	0,9 %	96,7 %
HR	9	40,9 %	13	59,1 %	22	0,7 %	97,4 %
DK	7	36,8 %	12	63,2 %	19	0,6 %	98,1 %
LV	6	35,3 %	11	64,7 %	17	0,6 %	98,7 %
EE	4	25,0 %	12	75,0 %	16	0,5 %	99,2 %
CY	5	38,5 %	8	61,5 %	13	0,4 %	99,7 %
LU	0	0,0 %	6	100,0 %	6	0,2 %	99,9 %
MT	3	75,0 %	1	25,0 %	4	0,1 %	100,0 %
TOTALT	1 461	49,7 %	1 476	50,3 %	2 937	100,0 %	100,0 %

Tabell 12c – Kontraktanställda efter kön, tjänstegrupp och nationalitet vid kommissionen år 2017

TG III

	M		K		TOTALT	%	Sammanlagt
IT	103	40,2 %	153	59,8 %	256	19,1 %	19,1 %
BE	72	44,7 %	89	55,3 %	161	12,0 %	31,1 %
FR	73	45,3 %	88	54,7 %	161	12,0 %	43,2 %
ES	49	36,8 %	84	63,2 %	133	9,9 %	53,1 %
EL	34	34,0 %	66	66,0 %	100	7,5 %	60,6 %
RO	26	31,0 %	58	69,0 %	84	6,3 %	66,8 %
PL	16	26,2 %	45	73,8 %	61	4,6 %	71,4 %
DE	19	34,5 %	36	65,5 %	55	4,1 %	75,5 %
BG	12	29,3 %	29	70,7 %	41	3,1 %	78,6 %
PT	12	33,3 %	24	66,7 %	36	2,7 %	81,3 %
UK	16	48,5 %	17	51,5 %	33	2,5 %	83,7 %
LT	11	44,0 %	14	56,0 %	25	1,9 %	85,6 %
NL	11	44,0 %	14	56,0 %	25	1,9 %	87,5 %
HU	9	37,5 %	15	62,5 %	24	1,8 %	89,2 %
SK	2	12,5 %	14	87,5 %	16	1,2 %	90,4 %
CZ	2	13,3 %	13	86,7 %	15	1,1 %	91,6 %
SI	4	26,7 %	11	73,3 %	15	1,1 %	92,7 %
SE	5	33,3 %	10	66,7 %	15	1,1 %	93,8 %
HR	3	21,4 %	11	78,6 %	14	1,0 %	94,8 %
LV	3	23,1 %	10	76,9 %	13	1,0 %	95,8 %
AT	5	50,0 %	5	50,0 %	10	0,7 %	96,6 %
IE	8	80,0 %	2	20,0 %	10	0,7 %	97,3 %
EE	3	33,3 %	6	66,7 %	9	0,7 %	98,0 %
CY	4	57,1 %	3	42,9 %	7	0,5 %	98,5 %
DK	3	42,9 %	4	57,1 %	7	0,5 %	99,0 %
FI	2	40,0 %	3	60,0 %	5	0,4 %	99,4 %
MT	1	20,0 %	4	80,0 %	5	0,4 %	99,8 %
Övriga	2	100,0 %	0	0,0 %	2	0,1 %	99,9 %
LU	0	0,0 %	1	100,0 %	1	0,1 %	100,0 %
TOTALT	510	38,1 %	829	61,9 %	1 339	100 %	100 %

Tabell 12d – Kontraktsanställda efter kön, tjänstegrupp och nationalitet vid kommissionen år 2018

TG III

	M		K		Totalt	%	Sammanlagt
IT	102	38,9 %	160	61,1 %	262	18,8 %	18,8 %
FR	69	41,6 %	97	58,4 %	166	11,9 %	30,8 %
BE	68	42,8 %	91	57,2 %	159	11,4 %	42,2 %
ES	50	36,8 %	86	63,2 %	136	9,8 %	52,0 %
EL	34	28,8 %	84	71,2 %	118	8,5 %	60,5 %
RO	27	30,7 %	61	69,3 %	88	6,3 %	66,8 %
PL	15	23,4 %	49	76,6 %	64	4,6 %	71,4 %
DE	26	41,9 %	36	58,1 %	62	4,5 %	75,8 %
BG	19	43,2 %	25	56,8 %	44	3,2 %	79,0 %
PT	12	34,3 %	23	65,7 %	35	2,5 %	81,5 %
UK	13	46,4 %	15	53,6 %	28	2,0 %	83,5 %
HU	9	36,0 %	16	64,0 %	25	1,8 %	85,3 %
NL	11	44,0 %	14	56,0 %	25	1,8 %	87,1 %
LT	10	43,5 %	13	56,5 %	23	1,7 %	88,8 %
SK	4	18,2 %	18	81,8 %	22	1,6 %	90,4 %
CZ	6	28,6 %	15	71,4 %	21	1,5 %	91,9 %
SI	5	29,4 %	12	70,6 %	17	1,2 %	93,1 %
HR	3	20,0 %	12	80,0 %	15	1,1 %	94,2 %
SE	5	41,7 %	7	58,3 %	12	0,9 %	95,0 %
CY	5	50,0 %	5	50,0 %	10	0,7 %	95,8 %
LV	1	10,0 %	9	90,0 %	10	0,7 %	96,5 %
EE	2	22,2 %	7	77,8 %	9	0,6 %	97,1 %
FI	5	55,6 %	4	44,4 %	9	0,6 %	97,8 %
IE	7	77,8 %	2	22,2 %	9	0,6 %	98,4 %
AT	4	50,0 %	4	50,0 %	8	0,6 %	99,0 %
DK	3	42,9 %	4	57,1 %	7	0,5 %	99,5 %
MT	0	0,0 %	3	100,0 %	3	0,2 %	99,7 %
LU	0	0,0 %	2	100,0 %	2	0,1 %	99,9 %
Övriga	1	50,0 %	1	50,0 %	2	0,1 %	100,0 %
TOTALT	516	37,1 %	875	62,9 %	1 391	100,0 %	100,0 %

Tabell 12e – Kontraktanställda efter kön, tjänstegrupp och nationalitet vid kommissionen år 2017

TG II

	M		K		TOTALT	%	Sammanlagt
BE	63	10,5 %	538	89,5 %	601	27,2 %	27,2 %
IT	67	19,6 %	275	80,4 %	342	15,5 %	42,7 %
FR	48	18,3 %	215	81,7 %	263	11,9 %	54,6 %
ES	44	21,4 %	162	78,6 %	206	9,3 %	63,9 %
RO	26	17,3 %	124	82,7 %	150	6,8 %	70,7 %
PL	20	18,5 %	88	81,5 %	108	4,9 %	75,6 %
EL	25	26,6 %	69	73,4 %	94	4,3 %	79,9 %
PT	10	14,1 %	61	85,9 %	71	3,2 %	83,1 %
BG	10	20,4 %	39	79,6 %	49	2,2 %	85,3 %
HU	7	17,5 %	33	82,5 %	40	1,8 %	87,1 %
DE	7	20,6 %	27	79,4 %	34	1,5 %	88,7 %
LT	6	22,2 %	21	77,8 %	27	1,2 %	89,9 %
UK	4	16,7 %	20	83,3 %	24	1,1 %	91,0 %
SK	2	9,1 %	20	90,9 %	22	1,0 %	92,0 %
CZ	3	14,3 %	18	85,7 %	21	1,0 %	92,9 %
HR	3	15,8 %	16	84,2 %	19	0,9 %	93,8 %
FI	4	21,1 %	15	78,9 %	19	0,9 %	94,7 %
NL	4	22,2 %	14	77,8 %	18	0,8 %	95,5 %
SI	4	26,7 %	11	73,3 %	15	0,7 %	96,2 %
EE	0	0,0 %	14	100,0 %	14	0,6 %	96,8 %
LV	2	14,3 %	12	85,7 %	14	0,6 %	97,4 %
IE	1	7,7 %	12	92,3 %	13	0,6 %	98,0 %
SE	1	9,1 %	10	90,9 %	11	0,5 %	98,5 %
CY	3	33,3 %	6	66,7 %	9	0,4 %	98,9 %
DK	3	33,3 %	6	66,7 %	9	0,4 %	99,3 %
AT	3	37,5 %	5	62,5 %	8	0,4 %	99,7 %
MT	1	25,0 %	3	75,0 %	4	0,2 %	99,9 %
LU	0	0,0 %	2	100,0 %	2	0,1 %	100,0 %
Övriga	1	100,0 %	0	0,0 %	1	0,0 %	100,0 %
TOTALT	372	20,3 %	1 836	83,2 %	2 208	100 %	100 %

Tabell 12f – Kontraktanställda efter kön, tjänstegrupp och nationalitet vid kommissionen år 2018

TG II

	M		K		Totalt	%	Sammanlagt
BE	69	11,9 %	510	88,1 %	579	27,4 %	27,4 %
IT	58	18,8 %	250	81,2 %	308	14,6 %	42,0 %
FR	54	20,8 %	205	79,2 %	259	12,3 %	54,3 %
ES	37	19,3 %	155	80,7 %	192	9,1 %	63,4 %
RO	21	15,4 %	115	84,6 %	136	6,4 %	69,8 %
EL	22	21,8 %	79	78,2 %	101	4,8 %	74,6 %
PL	17	17,7 %	79	82,3 %	96	4,5 %	79,1 %
PT	8	12,9 %	54	87,1 %	62	2,9 %	82,1 %
BG	7	16,3 %	36	83,7 %	43	2,0 %	84,1 %
HU	8	19,0 %	34	81,0 %	42	2,0 %	86,1 %
DE	7	25,0 %	21	75,0 %	28	1,3 %	87,4 %
LT	3	10,7 %	25	89,3 %	28	1,3 %	88,7 %
SK	5	17,9 %	23	82,1 %	28	1,3 %	90,1 %
CZ	5	21,7 %	18	78,3 %	23	1,1 %	91,1 %
UK	4	17,4 %	19	82,6 %	23	1,1 %	92,2 %
SI	4	19,0 %	17	81,0 %	21	1,0 %	93,2 %
LV	2	10,0 %	18	90,0 %	20	0,9 %	94,2 %
HR	1	5,6 %	17	94,4 %	18	0,9 %	95,0 %
FI	3	18,8 %	13	81,3 %	16	0,8 %	95,8 %
EE	0	0,0 %	14	100,0 %	14	0,7 %	96,4 %
NL	5	35,7 %	9	64,3 %	14	0,7 %	97,1 %
IE	2	15,4 %	11	84,6 %	13	0,6 %	97,7 %
SE	2	15,4 %	11	84,6 %	13	0,6 %	98,3 %
CY	2	18,2 %	9	81,8 %	11	0,5 %	98,9 %
AT	3	37,5 %	5	62,5 %	8	0,4 %	99,2 %
DK	3	42,9 %	4	57,1 %	7	0,3 %	99,6 %
MT	1	20,0 %	4	80,0 %	5	0,2 %	99,8 %
LU	1	33,3 %	2	66,7 %	3	0,1 %	100,0 %
Övriga	0	0,0 %	1	100,0 %	1	0,0 %	100,0 %
TOTALT	354	16,8 %	1 758	83,2 %	2 112	100 %	100 %

Tabell 12g – Kontraktanställda efter kön, tjänstegrupp och nationalitet vid kommissionen år 2017

TG I

	M		K		Totalt	%	Sammanlagt
BE	187	63,6 %	107	36,4 %	294	36,7 %	36,7 %
IT	147	70,7 %	61	29,3 %	208	25,9 %	62,6 %
ES	45	65,2 %	24	34,8 %	69	8,6 %	71,2 %
FR	44	64,7 %	24	35,3 %	68	8,5 %	79,7 %
PT	22	55,0 %	18	45,0 %	40	5,0 %	84,7 %
EL	28	71,8 %	11	28,2 %	39	4,9 %	89,5 %
PL	3	12,5 %	21	87,5 %	24	3,0 %	92,5 %
RO	4	36,4 %	7	63,6 %	11	1,4 %	93,9 %
UK	2	25,0 %	6	75,0 %	8	1,0 %	94,9 %
FI	4	80,0 %	1	20,0 %	5	0,6 %	95,5 %
IE	4	80,0 %	1	20,0 %	5	0,6 %	96,1 %
DE	3	75,0 %	1	25,0 %	4	0,5 %	96,6 %
HU	3	75,0 %	1	25,0 %	4	0,5 %	97,1 %
NL	3	100,0 %	0	0,0 %	3	0,4 %	97,5 %
SI	3	100,0 %	0	0,0 %	3	0,4 %	97,9 %
BG	2	100,0 %	0	0,0 %	2	0,2 %	98,1 %
CZ	1	50,0 %	1	50,0 %	2	0,2 %	98,4 %
DK	1	50,0 %	1	50,0 %	2	0,2 %	98,6 %
EE	1	50,0 %	1	50,0 %	2	0,2 %	98,9 %
LV	2	100,0 %	0	0,0 %	2	0,2 %	99,1 %
LU	2	100,0 %	0	0,0 %	2	0,2 %	99,4 %
SK	2	100,0 %	0	0,0 %	2	0,2 %	99,6 %
HR	1	100,0 %	0	0,0 %	1	0,1 %	99,8 %
CY	1	100,0 %	0	0,0 %	1	0,1 %	99,9 %
LT	1	100,0 %	0	0,0 %	1	0,1 %	100,0 %
TOTALT	516	64,3 %	286	35,7 %	802	100 %	100,00 %

Tabell 12h – Kontraktsanställda efter kön, tjänstegrupp och nationalitet vid kommissionen år 2018

TG I

	M		K		Totalt	%	Sammanlagt
BE	192	64,6 %	105	35,4 %	297	37,2 %	37,2 %
IT	146	71,2 %	59	28,8 %	205	25,7 %	62,9 %
ES	45	66,2 %	23	33,8 %	68	8,5 %	71,4 %
FR	44	65,7 %	23	34,3 %	67	8,4 %	79,8 %
EL	28	71,8 %	11	28,2 %	39	4,9 %	84,7 %
PT	21	53,8 %	18	46,2 %	39	4,9 %	89,6 %
PL	3	12,5 %	21	87,5 %	24	3,0 %	92,6 %
RO	4	36,4 %	7	63,6 %	11	1,4 %	94,0 %
UK	2	28,6 %	5	71,4 %	7	0,9 %	94,9 %
FI	4	80,0 %	1	20,0 %	5	0,6 %	95,5 %
IE	4	80,0 %	1	20,0 %	5	0,6 %	96,1 %
DE	3	75,0 %	1	25,0 %	4	0,5 %	96,6 %
HU	2	66,7 %	1	33,3 %	3	0,4 %	97,0 %
NL	3	100,0 %	0	0,0 %	3	0,4 %	97,4 %
SI	3	100,0 %	0	0,0 %	3	0,4 %	97,7 %
BG	2	100,0 %	0	0,0 %	2	0,3 %	98,0 %
CZ	1	50,0 %	1	50,0 %	2	0,3 %	98,2 %
DK	1	50,0 %	1	50,0 %	2	0,3 %	98,5 %
EE	1	50,0 %	1	50,0 %	2	0,3 %	98,7 %
LV	2	100,0 %	0	0,0 %	2	0,3 %	99,0 %
LU	2	100,0 %	0	0,0 %	2	0,3 %	99,2 %
SK	2	100,0 %	0	0,0 %	2	0,3 %	99,5 %
HR	1	100,0 %	0	0,0 %	1	0,1 %	99,6 %
CY	1	100,0 %	0	0,0 %	1	0,1 %	99,7 %
LT	1	100,0 %	0	0,0 %	1	0,1 %	99,9 %
MT	1	100,0 %	0	0,0 %	1	0,1 %	100,0 %
AT	0	0,0 %	0	0,0 %	0	0,0 %	100,0 %
SE	0	0,0 %	0	0,0 %	0	0,0 %	100,0 %
TOTALT	519	65,0 %	279	35,0 %	798	100 %	100 %

3.4 Fördelning per generaldirektorat för kommissionens kontraktsanställda

I tabellerna nedan redovisas hur kontraktsanställda är fördelade mellan olika generaldirektorat, avdelningar och kontor knutna till kommissionen⁵, med särskild hänvisning till kön, nationalitet och tjänstegrupp.

Tabell 13a – Fördelning per kön, generaldirektorat och två kluster av tjänstegrupper för kommissionens kontraktsanställda år 2017

	TG I-II-III				TG IV				TOTALT SAMTLIGA TG	
	M	K	Totalt	%	M	K	Totalt	%	Totalt	%
AGRI	15	33	48	49,5 %	20	29	49	50,5 %	97	1,4 %
BUDG	15	34	49	89,1 %	1	5	6	10,9 %	55	0,8 %
CdP-OSP	0	10	10	100,0 %	0	0	0	0,0 %	10	0,1 %
CLIMA	3	13	16	64,0 %	7	2	9	36,0 %	25	0,3 %
CNECT	54	92	146	71,6 %	25	33	58	28,4 %	204	2,8 %
COMM	95	217	312	88,1 %	11	31	42	11,9 %	354	4,9 %
COMP	20	32	52	85,2 %	4	5	9	14,8 %	61	0,9 %
DEVCO	62	148	210	22,8 %	363	350	713	77,2 %	923	12,9 %
DGT	26	51	77	52,7 %	24	45	69	47,3 %	146	2,0 %
DIGIT	11	23	34	48,6 %	24	12	36	51,4 %	70	1,0 %
EAC	22	28	50	80,6 %	5	7	12	19,4 %	62	0,9 %
ECFIN	7	10	17	63,0 %	7	3	10	37,0 %	27	0,4 %
ECHO	29	59	88	77,2 %	12	14	26	22,8 %	114	1,6 %
EMPL	32	98	130	83,9 %	9	16	25	16,1 %	155	2,2 %
ENER	15	33	48	80,0 %	5	7	12	20,0 %	60	0,8 %
ENV	8	29	37	68,5 %	7	10	17	31,5 %	54	0,8 %
EPSO	7	17	24	96,0 %	0	1	1	4,0 %	25	0,3 %
ESTAT	16	35	51	60,7 %	17	16	33	39,3 %	84	1,2 %
FISMA	8	6	14	93,3 %	1	0	1	6,7 %	15	0,2 %
FPI	4	31	35	41,2 %	23	27	50	58,8 %	85	1,2 %
GROW	30	61	91	74,0 %	17	15	32	26,0 %	123	1,7 %
HOME	9	34	43	79,6 %	4	7	11	20,4 %	54	0,8 %
HR	58	95	153	92,7 %	3	9	12	7,3 %	165	2,3 %
IAS	0	9	9	81,8 %	1	1	2	18,2 %	11	0,2 %
IDEA	0	3	3	37,5 %	3	2	5	62,5 %	8	0,1 %
JRC	110	183	293	26,1 %	494	337	831	73,9 %	1124	15,7 %
JUST	11	30	41	73,2 %	10	5	15	26,8 %	56	0,8 %
MARE	6	27	33	56,9 %	14	11	25	43,1 %	58	0,8 %
MOVE	17	43	60	85,7 %	5	5	10	14,3 %	70	1,0 %
NEAR	55	98	153	28,8 %	183	195	378	71,2 %	531	7,4 %
OIB	245	534	779	97,9 %	3	14	17	2,1 %	796	11,1 %
OIL	79	119	198	99,0 %	1	1	2	1,0 %	200	2,8 %
OLAF	10	18	28	84,8 %	5	0	5	15,2 %	33	0,5 %
OP	7	6	13	92,9 %	0	1	1	7,1 %	14	0,2 %
PMO	121	288	409	100,0 %	0	0	0	0,0 %	409	5,7 %
REGIO	32	70	102	92,7 %	5	3	8	7,3 %	110	1,5 %
RTD	78	145	223	52,5 %	97	105	202	47,5 %	425	5,9 %
SANTE	14	53	67	69,1 %	10	20	30	30,9 %	97	1,4 %
SCIC	24	29	53	100,0 %	0	0	0	0,0 %	53	0,7 %
SG	27	53	80	74,1 %	15	13	28	25,9 %	108	1,5 %
SJ	1	18	19	70,4 %	3	5	8	29,6 %	27	0,4 %
TAXUD	4	5	9	52,9 %	3	5	8	47,1 %	17	0,2 %
TF50	0	3	3	100,0 %	0	0	0	0,0 %	3	0,0 %
TRADE	11	28	39	83,0 %	3	5	8	17,0 %	47	0,7 %
Totalt	1 398	2 951	4 349	60,7 %	1 444	1 372	2 816	39,3 %	7 165	100,0 %

⁵ Se bilaga I för listan med fullständiga namn på generaldirektorat, avdelningar och kontor den 31 december 2018.

Tabell 13b – Fördelning per kön, generaldirektorat och två kluster av tjänstegrupper för kommissionens kontraktanställda år 2018

	TG I-II-II				TG IV				TOTALT SAMTLIGA TG	
	M	K	Totalt	%	M	K	Totalt	%	Totalt	%
AGRI	8	27	35	43,2 %	19	27	46	56,8 %	81	1,1 %
BUDG	13	32	45	81,8 %	3	7	10	18,2 %	55	0,8 %
CdP-OSP	0	9	9	100,0 %	0	0	0	0,0 %	9	0,1 %
CLIMA	3	12	15	62,5 %	6	3	9	37,5 %	24	0,3 %
CNECT	42	97	139	70,2 %	24	35	59	29,8 %	198	2,7 %
COMM	98	225	323	87,5 %	14	32	46	12,5 %	369	5,1 %
COMP	16	37	53	88,3 %	4	3	7	11,7 %	60	0,8 %
DEVCO	69	147	216	21,3 %	392	405	797	78,7 %	1 013	14,0 %
DGT	22	45	67	45,6 %	31	49	80	54,4 %	147	2,0 %
DIGIT	7	22	29	43,3 %	23	15	38	56,7 %	67	0,9 %
EAC	17	27	44	78,6 %	4	8	12	21,4 %	56	0,8 %
ECFIN	7	8	15	65,2 %	3	5	8	34,8 %	23	0,3 %
ECHO	27	60	87	72,5 %	11	22	33	27,5 %	120	1,7 %
EMPL	32	79	111	82,2 %	7	17	24	17,8 %	135	1,9 %
ENER	15	33	48	82,8 %	4	6	10	17,2 %	58	0,8 %
ENV	4	31	35	66,0 %	6	12	18	34,0 %	53	0,7 %
EPSC	1	3	4	50,0 %	3	1	4	50,0 %	8	0,1 %
EPSO	7	18	25	96,2 %	0	1	1	3,8 %	26	0,4 %
ESTAT	16	32	48	58,5 %	12	22	34	41,5 %	82	1,1 %
FISMA	6	10	16	100,0 %	0	0	0	0,0 %	16	0,2 %
FPI	7	31	38	38,8 %	31	29	60	61,2 %	98	1,4 %
GROW	27	60	87	78,4 %	14	10	24	21,6 %	111	1,5 %
HOME	10	27	37	82,2 %	2	6	8	17,8 %	45	0,6 %
HR	63	131	194	91,1 %	6	13	19	8,9 %	213	2,9 %
IAS	1	7	8	57,1 %	1	5	6	42,9 %	14	0,2 %
JRC	102	132	234	21,7 %	500	345	845	78,3 %	1 079	14,9 %
JUST	4	31	35	76,1 %	6	5	11	23,9 %	46	0,6 %
MARE	7	37	44	67,7 %	12	9	21	32,3 %	65	0,9 %
MOVE	12	40	52	82,5 %	4	7	11	17,5 %	63	0,9 %
NEAR	52	102	154	28,9 %	182	197	379	71,1 %	533	7,4 %
OIB	320	559	879	97,9 %	4	15	19	2,1 %	898	12,4 %
OIL	82	115	197	99,0 %	1	1	2	1,0 %	199	2,7 %
OLAF	7	19	26	96,3 %	1	0	1	3,7 %	27	0,4 %
OP	9	6	15	93,8 %	0	1	1	6,3 %	16	0,2 %
PMO	121	302	423	100,0 %	0	0	0	0,0 %	423	5,8 %
REGIO	24	58	82	94,3 %	3	2	5	5,7 %	87	1,2 %
RTD	54	122	176	46,4 %	92	111	203	53,6 %	379	5,2 %
SANTE	13	49	62	67,4 %	12	18	30	32,6 %	92	1,3 %
SCIC	27	31	58	100,0 %	0	0	0	0,0 %	58	0,8 %
SG	27	50	77	72,0 %	14	16	30	28,0 %	107	1,5 %
SJ	1	16	17	65,4 %	3	6	9	34,6 %	26	0,4 %
TAXUD	2	6	8	44,4 %	5	5	10	55,6 %	18	0,2 %
TF50	0	2	2	100,0 %	0	0	0	0,0 %	2	0,0 %
TRADE	7	25	32	82,1 %	2	5	7	17,9 %	39	0,5 %
Totalt	1 389	2 912	4 301	59,4 %	1 461	1 476	2 937	40,6 %	7 238	100,0 %

Kontraktanställda 3a

Tabell 14a – Kontraktanställda 3a efter tjänstegrupp, kön och generaldirektorat vid kommissionen år 2017

	TG I			TG II			TG III			TG IV			Totalt	%
	M	K	TOTALT	M	K	TOTALT	M	K	TOTALT	M	K	TOTALT		
AGRI	6	7	13	0	0	0	0	0	0	2	1	3	16	0,5 %
BUDG	6	14	20	0	0	0	0	0	0	0	0	0	20	0,6 %
Cdp-OSP	0	0	0	0	0	0	0	0	0	0	0	0	0	0,0 %
CNECT	14	5	19	0	0	0	0	0	0	0	0	0	19	0,6 %
COMM	31	7	38	33	138	171	24	59	83	11	31	42	334	10,4 %
COMP	8	2	10	0	0	0	0	0	0	0	0	0	10	0,3 %
DEVCO	5	12	17	0	0	0	28	15	43	308	264	572	632	19,7 %
DGT	9	4	13	0	0	0	0	0	0	0	0	0	13	0,4 %
DIGIT	2	5	7	0	0	0	0	0	0	0	0	0	7	0,2 %
EAC	13	1	14	0	0	0	0	0	0	0	0	0	14	0,4 %
ECFIN	3	2	5	0	0	0	0	0	0	0	0	0	5	0,2 %
ECHO	1	5	6	0	0	0	0	0	0	0	0	0	6	0,2 %
EMPL	7	16	23	0	0	0	0	0	0	0	0	0	23	0,7 %
ENER	5	9	14	0	0	0	0	0	0	0	0	0	14	0,4 %
ENV	3	3	6	0	0	0	0	0	0	0	0	0	6	0,2 %
EPSO	2	0	2	5	15	20	0	2	2	0	1	1	25	0,8 %
ESTAT	4	5	9	0	0	0	0	0	0	0	0	0	9	0,3 %
FISMA	2	4	6	0	0	0	0	0	0	0	0	0	6	0,2 %
FPI	0	2	2	0	0	0	2	5	7	19	21	40	49	1,5 %
GROW	6	11	17	0	0	0	0	0	0	0	0	0	17	0,5 %
HOME	0	1	1	0	0	0	0	0	0	0	0	0	1	0,0 %
HR	28	16	44	0	0	0	0	0	0	0	0	0	44	1,4 %
JRC	53	8	61	0	0	0	0	0	0	0	0	0	61	1,9 %
JUST	5	2	7	0	0	0	0	0	0	0	0	0	7	0,2 %
MARE	3	12	15	0	0	0	0	0	0	5	1	6	21	0,7 %
MOVE	4	7	11	0	0	0	0	0	0	0	0	0	11	0,3 %
NEAR	7	9	16	0	0	0	14	6	20	150	131	281	317	9,9 %
OIB	138	49	187	74	449	523	33	36	69	3	14	17	796	24,8 %
OIL	42	16	58	23	93	116	14	10	24	1	1	2	200	6,2 %
OLAF	8	2	10	0	0	0	0	0	0	0	0	0	10	0,3 %
PMO	35	13	48	52	234	286	34	41	75	0	0	0	409	12,7 %
REGIO	6	5	11	0	0	0	0	0	0	0	0	0	11	0,3 %
RTD	22	7	29	0	0	0	0	0	0	0	1	1	30	0,9 %
SANTE	3	5	8	0	0	0	0	0	0	0	0	0	8	0,2 %
SCIC	19	7	26	0	0	0	0	0	0	0	0	0	26	0,8 %
SG	10	8	18	0	0	0	0	0	0	0	0	0	18	0,6 %
TAXUD	1	1	2	0	0	0	0	0	0	0	0	0	2	0,1 %
TRADE	5	4	9	0	2	2	0	0	0	2	2	4	15	0,5 %
TOTALT	516	286	802	187	931	1 118	149	174	323	501	468	969	3 212	100,0 %

Tabell 14b – Kontraktansställda 3a efter tjänstegrupp, kön och generaldirektorat vid kommissionen år 2018

	TG I			TG II			TG III			TG IV			Totalt	%
	M	K	TOTALT	M	K	TOTALT	M	K	TOTALT	M	K	TOTALT		
AGRI	3	5	8	0	0	0	0	0	0	1	1	2	10	0,3 %
BUDG	5	12	17	0	0	0	0	0	0	0	0	0	17	0,5 %
CNECT	7	4	11	0	0	0	0	0	0	0	1	1	12	0,4 %
COMM	31	4	35	31	143	174	25	65	90	14	32	46	345	10,4 %
COMP	6	2	8	0	0	0	0	0	0	0	0	0	8	0,2 %
DEVCO	3	10	13	0	1	1	29	13	42	332	304	636	692	20,8 %
DGT	5	3	8	0	0	0	0	0	0	0	0	0	8	0,2 %
DIGIT	1	3	4	0	0	0	0	0	0	0	0	0	4	0,1 %
EAC	12	1	13	0	0	0	0	0	0	0	0	0	13	0,4 %
ECFIN	1	1	2	0	0	0	0	0	0	0	0	0	2	0,1 %
ECHO	1	5	6	0	0	0	0	0	0	0	0	0	6	0,2 %
EMPL	4	14	18	0	0	0	0	0	0	0	0	0	18	0,5 %
ENER	5	8	13	0	0	0	0	0	0	0	0	0	13	0,4 %
ENV	1	0	1	0	0	0	0	0	0	0	0	0	1	0,0 %
EPSO	2	0	2	5	16	21	0	2	2	0	1	1	26	0,8 %
ESTAT	3	4	7	0	0	0	0	0	0	0	0	0	7	0,2 %
FISMA	0	3	3	0	0	0	0	0	0	0	0	0	3	0,1 %
FPI	0	2	2	0	0	0	2	3	5	25	22	47	54	1,6 %
GROW	1	9	10	0	0	0	0	0	0	0	0	0	10	0,3 %
HOME	0	0	0	0	0	0	0	0	0	0	0	0	0	0,0 %
HR	28	24	52	0	0	0	0	0	0	0	0	0	52	1,6 %
JRC	53	7	60	0	0	0	0	0	0	0	0	0	60	1,8 %
JUST	1	1	2	0	0	0	0	0	0	0	0	0	2	0,1 %
MARE	3	12	15	0	0	0	0	0	0	5	0	5	20	0,6 %
MOVE	3	7	10	0	0	0	0	0	0	0	0	0	10	0,3 %
NEAR	4	8	12	0	0	0	13	7	20	152	131	283	315	9,5 %
OIB	211	67	278	73	458	531	36	34	70	4	15	19	898	27,1 %
OIL	43	14	57	24	91	115	15	10	25	1	1	2	199	6,0 %
OLAF	4	3	7	0	0	0	0	0	0	0	0	0	7	0,2 %
PMO	32	13	45	53	247	300	36	42	78	0	0	0	423	12,7 %
REGIO	4	4	8	0	0	0	0	0	0	0	0	0	8	0,2 %
RTD	11	6	17	0	0	0	0	0	0	0	0	0	17	0,5 %
SANTE	1	5	6	0	0	0	0	0	0	0	0	0	6	0,2 %
SCIC	17	7	24	0	0	0	0	0	0	0	0	0	24	0,7 %
SG	10	8	18	0	0	0	0	0	0	0	0	0	18	0,5 %
TAXUD	1	0	1	0	0	0	0	0	0	0	0	0	1	0,0 %
TRADE	2	3	5	0	2	2	0	0	0	2	1	3	10	0,3 %
CdP-OSP	0	0	0	0	0	0	0	0	0	0	0	0	0	0,0 %
TOTALT	519	279	798	186	958	1 144	156	176	332	536	509	1 045	3 319	100,0 %

Kontraktansställda 3b

Tabell 15a – Kontraktansställda 3b per tjänstegrupp, kön och generaldirektorat vid kommissionen år 2017

	TG II			TG III			TG IV			Totalt	%
	M	K	TOTALT	M	K	TOTALT	M	K	TOTALT		
AGRI	3	16	19	6	10	16	18	28	46	81	2,0 %
BUDG	0	13	13	9	7	16	1	5	6	35	0,9 %
CdP-OSP	0	10	10	0	0	0	0	0	0	10	0,3 %
CLIMA	2	12	14	1	1	2	7	2	9	25	0,6 %
CNECT	4	36	40	36	51	87	25	33	58	185	4,7 %
COMM	5	7	12	2	6	8	0	0	0	20	0,5 %
COMP	3	10	13	9	20	29	4	5	9	51	1,3 %
DEVCO	8	57	65	21	64	85	55	86	141	291	7,4 %
DGT	16	46	62	1	1	2	24	45	69	133	3,4 %
DIGIT	0	12	12	9	6	15	24	12	36	63	1,6 %
EAC	2	14	16	7	13	20	5	7	12	48	1,2 %
ECFIN	2	3	5	2	5	7	7	3	10	22	0,6 %
ECHO	8	20	28	20	34	54	12	14	26	108	2,7 %
EMPL	7	29	36	18	53	71	9	16	25	132	3,3 %
ENER	3	13	16	7	11	18	5	7	12	46	1,2 %
ENV	4	23	27	1	3	4	7	10	17	48	1,2 %
EPSC	0	3	3	0	0	0	3	2	5	8	0,2 %
ESTAT	1	22	23	11	8	19	17	16	33	75	1,9 %
FISMA	1	1	2	5	1	6	1	0	1	9	0,2 %
FPI	0	6	6	2	18	20	4	6	10	36	0,9 %
GROW	5	28	33	19	22	41	17	15	32	106	2,7 %
HOME	1	14	15	8	19	27	4	7	11	53	1,3 %
HR	18	58	76	12	21	33	3	9	12	121	3,1 %
IAS	0	8	8	0	1	1	1	1	2	11	0,3 %
JRC	31	141	172	26	34	60	494	337	831	1 063	26,9 %
JUST	2	16	18	4	12	16	10	5	15	49	1,2 %
MARE	0	6	6	3	9	12	9	10	19	37	0,9 %
MOVE	1	22	23	12	14	26	5	5	10	59	1,5 %
NEAR	10	26	36	24	57	81	33	64	97	214	5,4 %
OLAF	0	11	11	2	5	7	5	0	5	23	0,6 %
OP	3	2	5	4	4	8	0	1	1	14	0,4 %
REGIO	8	26	34	18	39	57	5	3	8	99	2,5 %
RTD	17	73	90	39	65	104	97	104	201	395	10,0 %
SANTE	5	39	44	6	9	15	10	20	30	89	2,3 %
SCIC	5	22	27	0	0	0	0	0	0	27	0,7 %
SG	8	26	34	9	19	28	15	13	28	90	2,3 %
SJ	0	16	16	1	2	3	3	5	8	27	0,7 %
TAXUD	1	2	3	2	2	4	3	5	8	15	0,4 %
TF50	0	1	1	0	2	2	0	0	0	3	0,1 %
TRADE	1	15	16	5	7	12	1	3	4	32	0,8 %
TOTALT	185	905	1 090	361	655	1 016	943	904	1 847	3 953	100,0 %

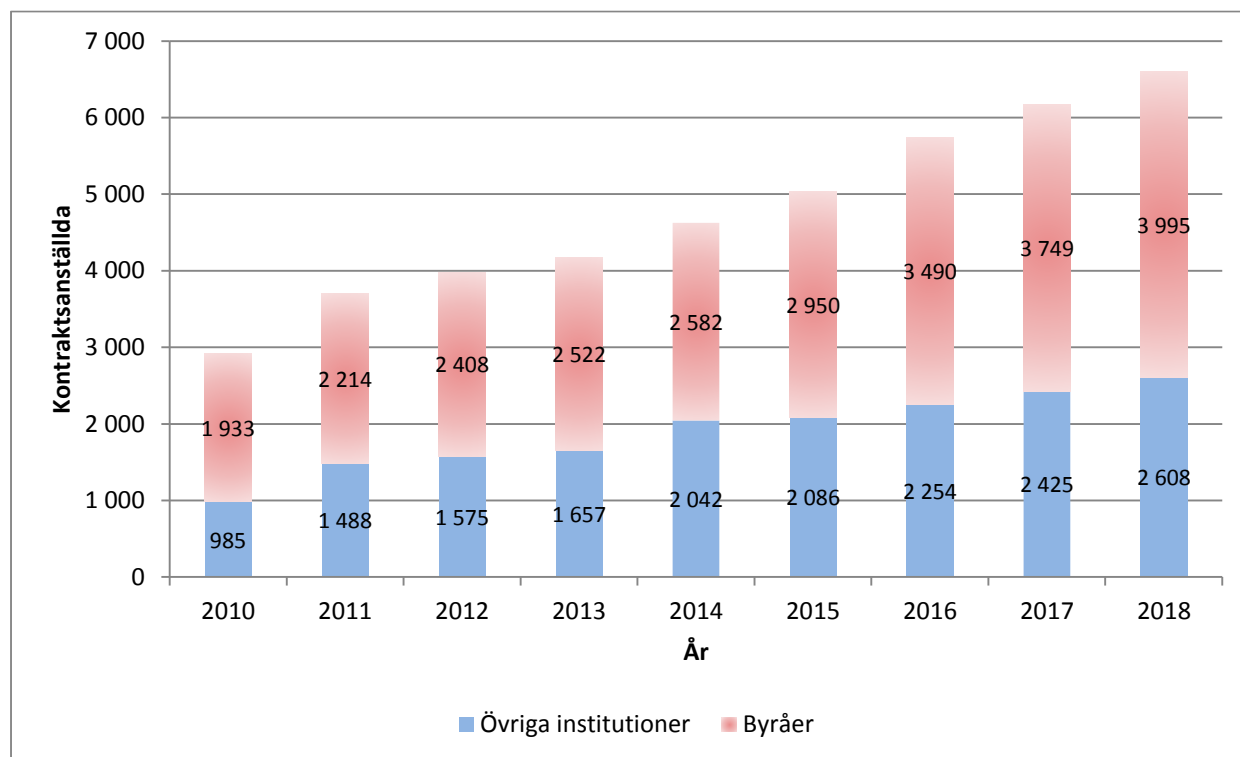
Tabell 15b – Kontraktansställda 3b efter tjänstegrupp, kön och generaldirektorat vid kommissionen år 2018

	TG II			TG III			TG IV			Totalt	%
	M	K	TOTALT	M	K	TOTALT	M	K	TOTALT		
AGRI	2	14	16	3	8	11	18	26	44	71	1,8 %
BUDG	2	8	10	6	12	18	3	7	10	38	1,0 %
CLIMA	2	11	13	1	1	2	6	3	9	24	0,6 %
CNECT	5	33	38	30	60	90	24	34	58	186	4,7 %
COMM	6	7	13	5	6	11	0	0	0	24	0,6 %
COMP	1	12	13	9	23	32	4	3	7	52	1,3 %
DEVCO	12	57	69	25	66	91	60	101	161	321	8,2 %
DGT	15	42	57	2	0	2	31	49	80	139	3,5 %
DIGIT	2	12	14	4	7	11	23	15	38	63	1,6 %
EAC	1	12	13	4	14	18	4	8	12	43	1,1 %
ECFIN	2	4	6	4	3	7	3	5	8	21	0,5 %
ECHO	5	21	26	21	34	55	11	22	33	114	2,9 %
EMPL	6	24	30	22	41	63	7	17	24	117	3,0 %
ENER	3	12	15	7	13	20	4	6	10	45	1,1 %
ENV	2	25	27	1	6	7	6	12	18	52	1,3 %
EPSC	0	2	2	1	1	2	3	1	4	8	0,2 %
ESTAT	2	22	24	11	6	17	12	22	34	75	1,9 %
FISMA	1	2	3	5	5	10	0	0	0	13	0,3 %
FPI	1	6	7	4	20	24	6	7	13	44	1,1 %
GROW	3	21	24	23	30	53	14	10	24	101	2,6 %
HOME	2	7	9	8	20	28	2	6	8	45	1,1 %
HR	18	77	95	17	30	47	6	13	19	161	4,1 %
IAS	1	7	8	0	0	0	1	5	6	14	0,4 %
JRC	26	94	120	23	31	54	500	345	845	1 019	26,0 %
JUST	0	16	16	3	14	17	6	5	11	44	1,1 %
MARE	1	6	7	3	19	22	7	9	16	45	1,1 %
MOVE	1	22	23	8	11	19	4	7	11	53	1,4 %
NEAR	6	27	33	29	60	89	30	66	96	218	5,6 %
OLAF	0	9	9	3	7	10	1	0	1	20	0,5 %
OP	3	1	4	6	5	11	0	1	1	16	0,4 %
REGIO	2	15	17	18	39	57	3	2	5	79	2,0 %
RTD	12	52	64	31	64	95	92	111	203	362	9,2 %
SANTE	6	34	40	6	10	16	12	18	30	86	2,2 %
SCIC	9	24	33	1	0	1	0	0	0	34	0,9 %
SG	8	20	28	9	22	31	14	16	30	89	2,3 %
SJ	0	14	14	1	2	3	3	6	9	26	0,7 %
TAXUD	0	4	4	1	2	3	5	5	10	17	0,4 %
TF50	0	1	1	0	1	1	0	0	0	2	0,1 %
TRADE	0	14	14	5	6	11	0	4	4	29	0,7 %
CdP-OSP	0	9	9	0	0	0	0	0	0	9	0,2 %
TOTALT	168	800	968	360	699	1 059	925	967	1 892	3 919	100,0 %

4. FÖRDELNING AV KONTRAKTSANSTÄLLDA VID ÖVRIGA INSTITUTIONER, BYRÅER OCH GEMENSAMMA FÖRETAG/EIT

Antalet kontraktsanställda vid de övriga institutionerna ökade med 7,59 procent mellan 2016 och 2017 och med 7,55 procent mellan 2017 och 2018. Ett liknande mönster kan observeras för byråer, med en ökning på 7,42 respektive 6,56 procent.

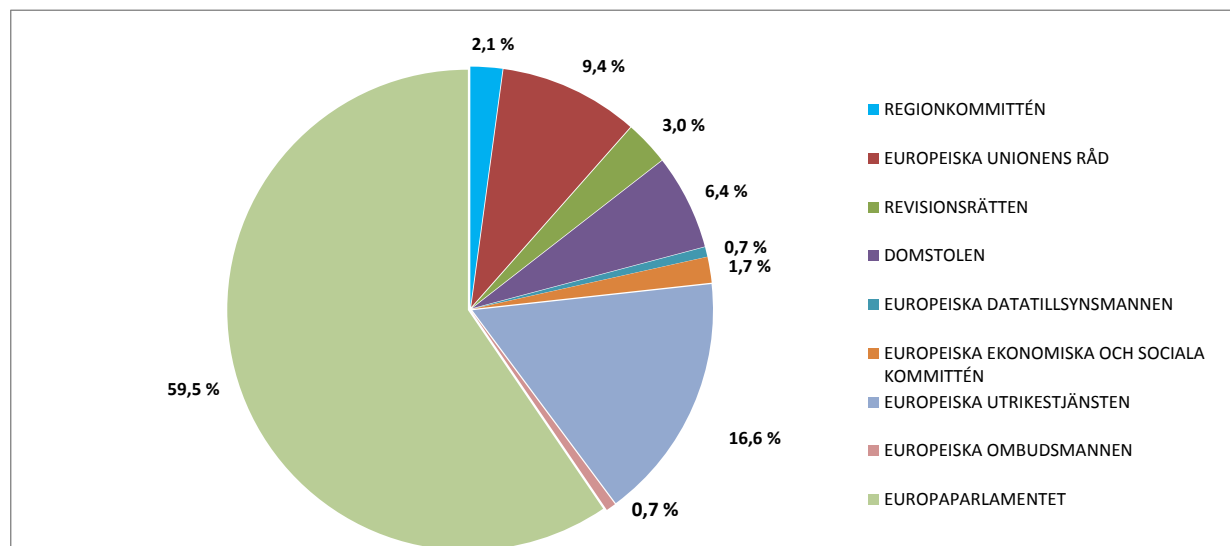
Tabell 16 – Utvecklingen när det gäller fördelningen av kontraktsanställda vid de övriga institutionerna och byråerna



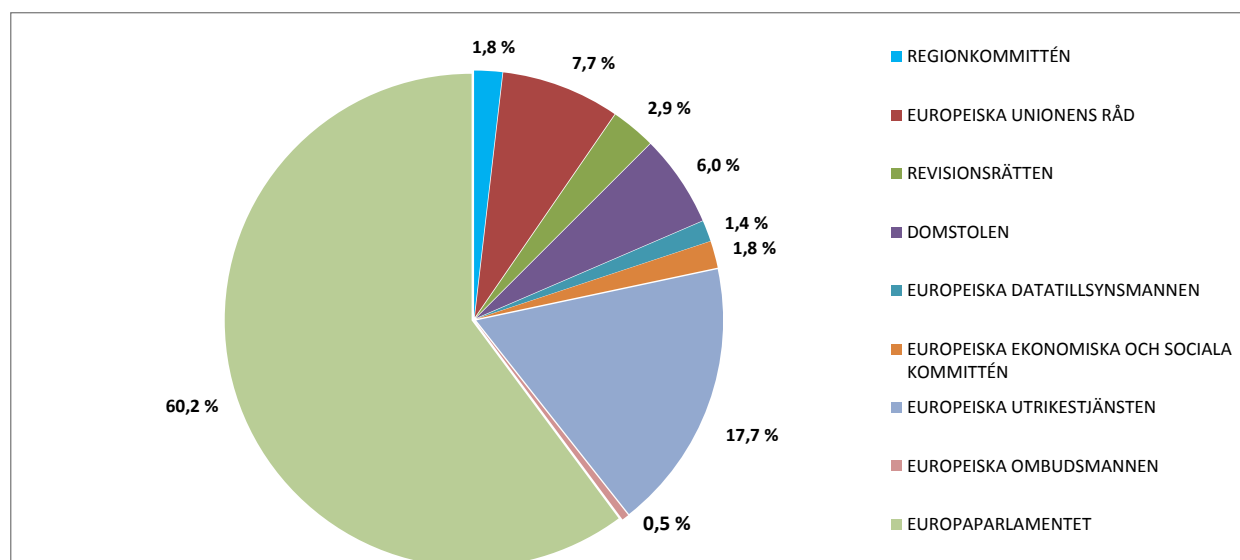
4.1 Fördelning av kontraktsanställda vid de övriga institutionerna

Tabellerna nedan visar fördelningen av kontraktsanställda i andra institutioner än kommissionen.

Tabell 17a – Fördelning av kontraktsanställda vid de övriga institutionerna år 2017



Tabell 17b – Fördelning av kontraktsanställda vid de övriga institutionerna år 2018



4.2 Fördelning per kön och tjänstegrupp i de övriga institutionerna

Tabell 18a – Kön och tjänstegrupp år 2017

	TG I			TG II			TG III			TG IV			Totalt
	K	M	Totalt	K	M	Totalt	K	M	Totalt	K	M	Totalt	
REGIONKOMMITTÉN	8	13	21	7	2	9	4	4	8	6	8	14	52
EUROPEISKA UNIONENS RÅD	23	107	130	21	14	35	8	4	12	35	15	50	227
REVISIONSRÄTTEN	5	40	45	6	0	6	6	4	10	7	4	11	72
DOMSTOLEN	4	75	79	10	11	21	30	11	41	12	2	14	155
EUROPEISKA DATATILLSYNSMANNEN	0	1	1	3	0	3	4	2	6	5	1	6	16
EUROPEISKA EKONOMISKA OCH SOCIALA KOMMITTÉN	7	13	20	13	2	15	1	1	2	4	1	5	42
EUROPEISKA UTRIKESTJÄNSTEN	14	16	30	126	11	137	57	60	117	43	75	118	402
EUROPEISKA OMBUDSMANNEN	1	2	3	5	1	6	0	1	1	5	1	6	16
EUROPAPARLAMENTET	220	713	933	129	23	152	99	76	175	107	76	183	1 443
Totalt	282	980	1 262	320	64	384	209	163	372	224	183	407	2 425

Tabell 18b – Kön och tjänstegrupp år 2018

	TG I			TG II			TG III			TG IV			Totalt
	M	K	Totalt	M	K	Totalt	M	K	Totalt	M	K	Totalt	
REGIONKOMMITTÉN	15	8	23	1	4	5	2	5	7	7	6	13	48
EUROPEISKA UNIONENS RÅD	110	23	133	11	16	27	0	8	8	12	22	34	202
REVISIONSRÄTTEN	40	5	45	1	1	2	3	10	13	6	10	16	76
DOMSTOLEN	80	4	84	10	10	20	10	28	38	2	13	15	157
EUROPEISKA DATATILLSYNSMANNEN	0	0	0	2	5	7	5	8	13	3	13	16	36
EUROPEISKA EKONOMISKA OCH SOCIALA KOMMITTÉN	13	7	20	1	11	12	4	3	7	3	4	7	46
EUROPEISKA UTRIKESTJÄNSTEN	17	15	32	10	127	137	73	57	130	96	67	163	462
EUROPEISKA OMBUDSMANNEN	2	1	3	1	3	4	0	0	0	1	4	5	12
EUROPAPARLAMENTET	712	230	942	21	117	138	82	151	233	95	161	256	1 569
Totalt	989	293	1 282	58	294	352	179	270	449	225	300	525	2 608

4.3 Kontraktsanställda vid de övriga institutionerna: fördelning per nationalitet

Tabell 19a – Nationaliteter år 2017

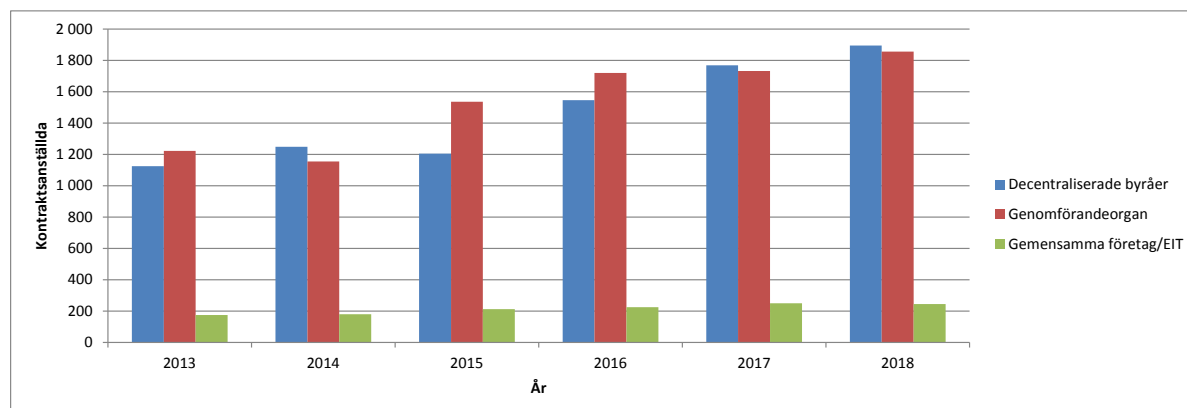
	AT	BE	BG	CY	CZ	DE	DK	EE	EL	ES	FI	FR	HR	HU	IE	IT	LT	LU	LV	MT	NL	PL	PT	RO	SE	SI	SK	UK	Övriga	Totalt
REGIONKOMMITTÉN	0	13	1	1	2	1	0	1	3	6	0	6	2	0	0	5	0	0	0	0	1	3	1	1	0	1	0	3	1	52
EUROPEISKA UNIONENS RÅD	2	73	2	0	3	3	3	1	8	24	1	16	4	4	3	38	1	1	1	3	1	10	8	7	2	1	3	4	0	227
REVISIONSRÄTTEN	2	2	1	1	0	2	0	1	7	2	0	21	0	1	1	6	2	5	0	0	0	1	10	2	0	2	0	0	3	72
DOMSTOLEN	0	12	1	0	3	5	1	1	8	3	4	48	3	3	0	22	1	5	1	1	2	4	11	3	1	1	4	4	3	155
EUROPEISKA DATATILLSYNSMANNEN	0	5	0	0	0	1	0	0	1	1	0	2	0	0	0	3	0	0	0	0	0	0	1	0	0	0	0	0	2	16
EUROPEISKA EKONOMISKA OCH SOCIALA KOMMITTÉN	0	10	0	1	0	1	0	0	5	8	0	1	1	0	0	9	0	0	0	0	0	1	3	2	0	0	0	0	0	42
EUROPEISKA UTRIKESTJÄNSTEN	6	74	10	0	2	13	0	1	9	29	3	66	1	1	5	45	2	0	1	0	3	12	19	20	1	0	5	10	64	402
EUROPEISKA OMBUDSMANNEN	0	4	1	0	0	0	0	0	1	1	0	3	0	0	0	1	1	0	0	0	0	2	0	1	0	1	0	0	0	16
EUROPAPARLAMENTET	8	392	19	4	6	24	3	6	69	99	4	337	9	15	11	159	6	9	5	4	8	33	62	105	4	11	13	16	2	443
Totalt	18	585	35	7	16	50	7	11	111	173	12	500	20	24	20	288	13	20	8	8	15	66	115	141	8	17	25	37	75	425

Tabell 19b – Nationaliteter år 2018

	A T	BE	B G	C Y	C Z	D E	D K	EE	ES	FI	FR	U K	EL	H R	H U	IE	IT	LT	L U	L V	M T	N L	PL	PT	RO	SE	SI	S K	Övrig a	Total t
REGIONKOMMITTÉN	0	13	1	1	1	1	0	0	6	0	7	3	3	0	0	2	4	0	0	0	0	1	2	1	1	0	0	0	1	48
EUROPEISKA UNIONENS RÅD	1	76	3	0	2	3	0	1	19	1	13	5	5	2	3	1	35	0	1	0	2	1	9	5	9	2	0	3	0	202
REVISIONSRÄTTEN	1	4	2	1	1	4	0	1	2	0	21	0	7	1	1	0	6	1	4	1	0	0	1	10	2	0	3	0	2	76
DOMSTOLEN	0	10	3	1	2	7	2	0	3	3	47	3	7	1	3	0	18	2	6	1	1	2	1	11	6	2	3	2	1	157
EUROPEISKA DATATILLSYNSMANNEN	0	11	0	0	0	2	0	0	2	0	4	0	4	0	0	0	7	0	0	0	0	0	1	1	2	0	0	0	2	36
EUROPEISKA EKONOMISKA OCH SOCIALA KOMMITTÉN	0	13	0	0	0	1	0	1	7	0	1	0	2	0	1	0	11	0	0	0	1	1	1	4	2	0	0	0	0	46
EUROPEISKA UTRIKESTJÄNSTEN	9	99	11	4	5	22	0	2	34	4	75	8	10	4	5	5	64	4	1	3	0	5	1	17	25	1	1	5	29	462
EUROPEISKA OMBUDSMANNEN	0	2	0	0	0	1	0	0	1	0	3	0	1	0	0	0	1	1	0	0	0	0	2	0	0	0	0	0	0	12
EUROPAPARLAMENTET	12	39 8	27	4	9	26	7	5	12 5	1 0	33 2	16	81	13	23	8	17 5	1 0	10	7	5	10	4	65	11 6	9	3	1	0	1569
Totalt	23	62 6	47	11	0	67	9	0	9	8	3	35	0	21	36	6	1	8	22	2	9	20	8	4	3	4	0	1	35	2 608

4.4 Fördelning av kontraktsanställda vid byråerna och de gemensamma företagen/EIT

Tabell 20 – Fördelning av kontraktsanställda per typ av byrå 2013–2018



År 2017 var 46,2 procent av de kontraktsanställda anställda vid genomförandeorganen, 47,2 procent vid de decentraliserade byråerna och 6,6 procent i de gemensamma företagen och Europeiska institutet för innovation och teknik (EIT). En liknande fördelning observeras 2018, när 46,5 procent av de kontraktsanställda var anställda vid genomförandeorganen, 47,4 procent vid de decentraliserade byråerna och 6,1 procent vid de gemensamma företagen och EIT.

4.5 Fördelning per kön och tjänstegrupp vid byråerna och de gemensamma företagen/EIT

Fördelningen per tjänstegrupp är relativt jämn mellan de decentraliserade byråerna och genomförandeorganen. Nedan redovisas detaljerade uppgifter för 2017 och 2018:

Tabell 21a – Fördelning per tjänstegrupp år 2017

	TG I		TG II		TG III		TG IV		TOTALT	
Decentraliserade byråer	37	68,5 %	320	43,0 %	682	47,7 %	729	47,9 %	1 768	47,2 %
Gemensamma företag/EIT	0	0,0 %	30	4,0 %	99	6,9 %	120	7,9 %	249	6,6 %
Genomförandeorgan	17	31,5 %	394	53,0 %	649	45,4 %	672	44,2 %	1 732	46,2 %

Tabell 21b – Fördelning per tjänstegrupp år 2018

	TG I		TG II		TG III		TG IV		TOTALT	
Decentraliserade byråer	42	73,7 %	292	41,5 %	743	48,3 %	818	48,2 %	1 895	47,4 %
Gemensamma företag/EIT	0	0,0 %	29	4,1 %	92	6,0 %	123	7,3 %	244	6,1 %
Genomförandeorgan	15	26,3 %	382	54,3 %	704	45,7 %	755	44,5 %	1 856	46,5 %

Tabell 22a – Fördelning per tjänstegrupp och kön vid respektive byrå eller gemensamt företag/EIT år 2017

			TG I		TG I Totalt		TG II		TG II Totalt		TG III		TG III Totalt		TG IV		TG IV Totalt		Totalsumma
			K	M			K	M			K	M			K	M			
Decentraliserade byråer			4	3	37	26	58	320	46	21	682	38	34	729	1 768				
ACER	Ljubljana, SI	BYRÅN FÖR SAMARBETE MELLAN ENERGITILLSYNSMYNDIGHETER	0	0	0	3	0	3	1	0	1	3	14	17	21				
Eu-LISA	Tallinn, EE, Strasbourg, FR	BYRÅN FÖR DEN OPERATIVA FÖRVALTNINGEN AV STORSKALIGA IT-SYSTEM INOM OMRÅDET FÖR FRIHET, SÄKERHET OCH RÄTTVISA	0	0	0	0	0	0	1	3	4	9	18	27	31				
EFCA	Vigo, ES	EUROPEISKA FISKERIKONTROLLBYRÅN	0	0	0	1	0	1	4	1	5	1	0	1	7				
CPVO	Angers, FR	GEMENSKAPENS VÄXTSORTSMYNDIGHET	0	0	0	0	0	0	1	1	2	0	4	6					
Eu-OSHA	Bilbao, ES	EUROPEISKA ARBETSMILJÖBYRÅN	0	0	0	8	1	9	11	2	13	2	2	4	26				
EASO	Valletta, MT	EUROPEISKA STÖDKONTORET FÖR ASYLFRÅGOR	0	1	1	1	1	2	22	17	39	13	12	25	67				
EASA	Köln, DE	EUROPEISKA BYRÅN FÖR LUFTFARTSÄKERHET	0	0	0	0	0	0	32	20	52	9	16	25	77				
EBA	London, UK	EUROPEISKA BANKMYNDIGHETEN	0	0	0	0	0	0	11	2	13	14	12	26	39				
FRONTEX	Warszawa, PL	EUROPEISKA GRÄNS- OCH KUSTBEVAKNINGSBYRÅN	0	1	13	2	2	4	77	8	85	28	20	48	150				
ECDC	Stockholm, SE	EUROPEISKA CENTRUMET FÖR FÖREBYGGANDE OCH KONTROLL AV SJUKDOMAR	0	2	2	11	1	12	31	6	37	33	13	46	97				
CEDEFOP	Thessaloniki, EL	EUROPEISKA CENTRUMET FÖR UTVECKLING AV YRKESUTBILDNING	0	4	4	11	1	12	2	3	5	3	1	4	25				
ECHA	Helsingfors, FI	EUROPEISKA KEMIKALIEMYNDIGHETEN	0	0	0	27	6	33	32	30	62	11	13	24	119				
EEA	Köpenhamn, DK	EUROPEISKA MILJÖBYRÅN	0	0	0	9	0	9	8	4	12	23	20	43	64				
EFTA	Parma, IT	EUROPEISKA MYNDIGHETEN FÖR LIVSMEDELSÄKERHET	1	0	1	19	5	24	1	3	4	53	32	85	114				
EUROFOUND	Dublin, IE	EUROPEISKA FONDEN FÖR FÖRBÄTTRING AV LEVNADS- OCH ARBETSVILLKOR	1	1	2	0	1	1	2	1	3	1	2	3	9				
GSA	Prag, CZ	EUROPEISKA BYRÅN FÖR GNSS	0	0	0	3	0	3	6	2	8	18	22	40	51				
EIGE	Vilnius, LT	EUROPEISKA JÄMSTÄLLDHETSINSTITUTET	0	0	0	2	0	2	6	3	9	3	3	6	17				
EIOPA	Frankfurt am Main, DE	EUROPEISKA FÖRSÄKRINGS- OCH TJÄNSTPENSIONSMYNDIGHETEN	0	0	0	9	2	11	12	1	13	4	6	10	34				
EMSA	Lissabon, PT	EUROPEISKA SJÖSÄKERHETSBYRÅN	0	2	2	10	1	11	2	1	3	5	7	12	28				
EMA	London, UK	EUROPEISKA LÄKEMEDELSMYNDIGHETEN	0	0	0	67	8	75	11	5	19	39	17	56	150				
ECNN	Lissabon, PT	EUROPEISKA CENTRUMET FÖR KONTROLL AV NARKOTIKA OCH NARKOTIKAMISSBRUK	0	3	3	12	1	13	6	3	9	3	1	4	29				
EUROPOL	Haag, NL	EUROPEISKA POLISBYRÅN	0	0	0	24	10	34	52	42	94	11	18	29	157				
ESMA	Paris, FR	EUROPEISKA VÄRDEPAPPERS- OCH MARKNADSMYNDIGHETEN	0	0	0	1	0	1	19	3	22	14	14	28	51				
ETF	Turin, IT	EUROPEISKA YRKESUTBILDNINGSTIFTELSEN	0	0	0	6	2	8	21	2	23	6	3	9	40				
EUROJUST	Haag, NL	EUROPEISKA UNIONENS BYRÅ FÖR STRAFFRÄTTSLIGT SAMARBETE	0	0	0	8	4	12	4	4	8	4	0	4	24				
FRA	Wien, AT	EUROPEISKA UNIONENS BYRÅ FÖR GRUNDLÄGGANDE RÄTTIGHETER	0	0	0	4	1	5	6	5	11	9	5	14	30				
CEPOL	Budapest, HU	EUROPEISKA UNIONENS BYRÅ FÖR UTBILDNING AV TJÄNSTEMÄN INOM BROTTSBEKÄMPNING	0	0	0	4	6	10	3	0	3	1	2	3	16				
ENISA	Heraklion, EL	EUROPEISKA BYRÅN FÖR NÄT- OCH INFORMATIONSSÄKERHET	0	1	1	0	0	0	5	6	11	10	6	16	28				
ERA	Valenciennes, FR	EUROPEISKA UNIONENS JÄRNVÄGSBYRÅ	2	1	3	6	0	6	6	3	9	4	11	15	33				
EUIPO	Alicante, ES	EUROPEISKA UNIONENS IMMATERIALRÄTTSMYNDIGHET	0	5	5	10	2	12	67	33	100	40	44	84	201				
BEREC	Riga, LV	ORGANET FÖR EUROPEISKA REGLERINGSMYNDIGHETER FÖR ELEKTRONISK KOMMUNIKATION	0	0	0	0	1	1	0	0	0	4	4	8	9				
CdT	Luxemburg, LU	ÖVERSÄTTNINGSCENTRUMET FÖR EUROPEISKA UNIONENS ORGAN	0	0	0	4	2	6	0	3	3	6	3	9	18				
Gemensamma företag och EIT			0	0	0	26	4	30	76	23	99	44	76	120	249				
BBI	Bryssel, BE	GEMENSAMMA FÖRETAGET FÖR BIOBASERADE INDUSTRIER	0	0	0	0	0	0	2	3	5	1	1	2	7				
Clean Sky	Bryssel, BE	GEMENSAMMA FÖRETAGET CLEAN SKY	0	0	0	2	1	3	0	2	2	1	0	1	6				
ECSEL	Bryssel, BE	DET GEMENSAMMA TEKNIKINITIATIVET FÖR ELEKTRONISKA KOMPONENTER OCH SYSTEM FÖR EUROPEISKT LEDARSKAP	0	0	0	6	0	6	6	2	8	0	0	0	14				
EIT	Budapest, HU	EUROPEISKA INSTITUTET FÖR INNOVATION OCH TEKNIK	0	0	0	4	1	5	6	4	10	1	1	2	17				
F4E	Barcelona, ES	EUROPEISKA GEMENSAMMA FÖRETAGET FÖR ITER OCH UTVECKLING AV FUSIONSENERGI	0	0	0	12	2	14	49	5	54	34	71	105	173				
FCH2	Bryssel, BE	GEMENSAMMA FÖRETAGET FÖR BRÄNSLECELLER OCH VÄTGAS 2	0	0	0	0	0	0	0	1	1	0	1	1	2				
IMI2	Bryssel, BE	GEMENSAMMA FÖRETAGET INITIATIVET FÖR INNOVATIVA LÄKEMEDEL 2	0	0	0	1	0	1	9	2	11	0	1	1	13				
SESAR	Bryssel, BE	GEMENSAMMA FÖRETAGET SESAR	0	0	0	0	0	0	1	1	2	3	0	3	5				
S2R	Bryssel, BE	SHIFT2RAIL	0	0	0	1	0	1	3	3	6	4	1	5	12				
Genomförandeorgan			4	1	17	34	3	51	394	41	23	41	26	672	1 732				
CHAFEA	Luxemburg, LU	GENOMFÖRANDEORGANET FÖR KONSUMENT-, HÄLSO-, JORDBRUKS- OCH LIVSMEDELSFRÅGOR	0	1	1	8	0	8	6	3	9	17	13	30	48				
EACEA	Bryssel, BE	GENOMFÖRANDEORGANET FÖR UTBILDNING, AUDIOVISUELLA MEDIER OCH KULTUR	3	3	6	63	8	71	89	59	148	68	19	87	312				
ERCEA	Bryssel, BE	GENOMFÖRANDEORGANET FÖR EUROPEISKA FORSKNINGSRÅDET	0	2	2	75	15	90	79	54	133	68	51	119	344				
EASME	Bryssel, BE	GENOMFÖRANDEORGANET FÖR SMÅ OCH MEDELSTORA FÖRETAG	0	2	2	31	7	38	89	38	127	96	64	160	327				
INEA	Bryssel, BE	GENOMFÖRANDEORGANET FÖR INNOVATION OCH NÄTVERK	0	0	0	34	3	37	31	22	53	57	35	92	182				
REA	Bryssel, BE	GENOMFÖRANDEORGANET FÖR FORSKNING	1	5	6	13	2	15	12	58	179	6	78	184	519				
Totalsumma			8	6	54	1	3	744	3	4	1 430	0	1	1 521	3 749				

Tabell 22b – Fördelning per tjänstegrupp och kön vid respektive byrå eller gemensamt företag/EIT 2018

			TG I		TG I totalt	TG II		TG II totalt	TG III		TG III totalt	TG IV		TG IV totalt	Total t
			K	M		K	M		K	M		K	M		
Decentraliserade byråer			4	3	42	24	51	292	520	22	743	43	38	818	1 895
ACER	Ljubljana, SI	BYRÅN FÖR SAMARBETE MELLAN ENERGITILLSYNSMYNDIGHETER	0	0	0	1	0	1	1	0	1	5	15	20	22
Eu-LISA	Tallinn, EE, Strasbourg, FR	BYRÅN FÖR DEN OPERATIVA FÖRVALTNINGEN AV STORSKALIGA IT-SYSTEM INOM OMRÅDET FÖR FRIHET, SÄKERHET OCH RÄTTVISA	0	0	0	0	0	0	1	5	6	7	18	25	31
EFCA	Vigo, ES	EUROPEISKA FISKERIKONTROLLBYRÅN	0	0	0	1	0	1	9	1	10	2	1	3	14
CPVO	Angers, FR	GEMENSKAPENS VÄXTSORTSMYNDIGHET	0	0	0	0	0	0	1	0	1	0	5	5	6
Eu-OSHA	Bilbao, ES	EUROPEISKA ARBETSMILJÖBYRÅN	0	0	0	9	1	10	12	2	14	2	2	4	28
EASO	Valletta, MT	EUROPEISKA STÖDKONTORET FÖR ASYLFRÅGOR	0	0	0	1	0	1	22	14	36	11	12	23	60
EASA	Köln, DE	EUROPEISKA BYRÅN FÖR LUFTFARTSSÄKERHET	0	0	0	0	0	0	38	21	59	10	13	23	82
EBA	London, UK	EUROPEISKA BANKMYNDIGHETEN	0	0	0	0	0	0	9	1	10	14	15	29	39
FRONTEX	Warszawa, PL	EUROPEISKA GRÄNS- OCH KUSTBEVAKNINGSBYRÅN	1	9	20	8	1	9	85	14	99	32	25	57	185
ECDC	Stockholm, SE	EUROPEISKA CENTRUMET FÖR FÖREBYGGANDE OCH KONTROLL AV SJUKDOMAR	0	2	2	9	1	10	30	6	36	31	13	44	92
CEDEFOP	Thessaloniki, EL	EUROPEISKA CENTRUMET FÖR UTVECKLING AV YRKESUTBILDNING	0	4	4	11	1	12	2	4	6	3	2	5	27
ECHA	Helsingfors, FI	EUROPEISKA KEMIKALIEMYNDIGHETEN	0	0	0	30	7	37	30	30	60	13	14	27	124
EEA	Köpenhamn, DK	EUROPEISKA MILJÖBYRÅN	0	0	0	8	0	8	10	3	13	30	25	55	76
EFSA	Parma, IT	EUROPEISKA MYNDIGHETEN FÖR LIVSMEDELSÄKERHET	0	0	0	15	5	20	2	3	5	60	34	94	119
EUROFOUND	Dublin, IE	EUROPEISKA FONDEN FÖR FÖRBÄTTRING AV LEVNADS- OCH ARBETSVILLKOR	1	1	2	1	1	2	3	0	3	3	2	5	12
GSA	Prag, CZ	EUROPEISKA BYRÅN FÖR GNSS	0	0	0	3	0	3	2	2	4	21	23	44	51
EIGE	Vilnius, LT	EUROPEISKA JÄMSTÄLLDHETSINSTITUTET	0	0	0	2	0	2	5	2	7	2	3	5	14
EIOPA	Frankfurt am Main, DE	EUROPEISKA FÖRSÄKRINGS- OCH TJÄNSTEPENSIONSMYNDIGHETEN	0	0	0	5	2	7	14	1	15	4	4	8	30
EMSA	Lissabon, PT	EUROPEISKA SJÖSÄKERHETSBYRÅN	0	2	2	13	4	17	3	3	6	8	9	17	42
EMA	London, UK	EUROPEISKA LÄKEMEDELSMYNDIGHETEN	0	0	0	50	4	54	33	14	47	50	17	67	168
ECNN	Lissabon, PT	EUROPEISKA CENTRUMET FÖR KONTROLL AV NARKOTIKA OCH NARKOTIKAMISSBROK	0	3	3	11	1	12	6	3	9	4	1	5	29
EUROPOL	Haag, NL	EUROPEISKA POLISBYRÅN	0	0	0	30	13	43	56	25	81	16	31	47	171
ESMA	Paris, FR	EUROPEISKA VÄRDEPAPPERS- OCH MARKNADSMYNDIGHETEN	0	0	0	0	0	0	22	3	25	15	29	44	69
ETF	Turin, IT	EUROPEISKA YRKESUTBILDNINGSTIFTELSEN	0	0	0	6	2	8	20	2	22	6	3	9	39
EUROJUST	Haag, NL	EUROPEISKA UNIONENS BYRÅ FÖR STRAFFRÄTTLIGT SAMARBETE	0	0	0	7	1	8	3	2	5	2	0	2	15
FRA	Wien, AT	EUROPEISKA UNIONENS BYRÅ FÖR GRUNDLÄGGANDE RÄTTIGHETER	0	0	0	4	1	5	7	5	12	9	6	15	32
CEPOL	Budapest, HU	EUROPEISKA UNIONENS BYRÅ FÖR UTBILDNING AV TJÄNSTEMÄN INOM BROTTBEKÄMPNING	0	0	0	0	0	0	13	6	19	5	5	10	29
ENISA	Heraklion, EL	EUROPEISKA BYRÅN FÖR NÄT- OCH INFORMATIONSSÄKERHET	0	1	1	0	0	0	4	5	9	11	5	16	26
ERA	Valenciennes, FR	EUROPEISKA UNIONENS JÄRNVÄGSBYRÅ	2	1	3	7	0	7	5	3	8	3	10	13	31
EUIPO	Alicante, ES	EUROPEISKA UNIONENS IMMATERIALRÄTTSMYNDIGHET	0	5	5	4	3	7	70	39	109	43	36	79	200
BERC	Riga, LV	ORGANET FÖR EUROPEISKA REGLERINGSMYNDIGHETER FÖR ELEKTRONISK KOMMUNIKATION	0	0	0	0	1	1	1	0	1	5	2	7	9
CdT	Luxemburg, LU	ÖVERSÄTTNINGSCENTRUMET FÖR EUROPEISKA UNIONENS ORGAN	0	0	0	5	2	7	1	4	5	8	3	11	23
Gemensamma företag och EIT			0	0	0	25	4	29	72	20	92	49	74	123	244
BBI	Brüssel, BE	GEMENSAMMA FÖRETAGET FÖR BIOBASERADE INDUSTRIER	0	0	0	0	0	0	2	3	5	3	2	5	10
Clean Sky	Brüssel, BE	GEMENSAMMA FÖRETAGET CLEAN SKY	0	0	0	1	0	1	1	3	4	1	0	1	6
ECSEL	Brüssel, BE	GEMENSAMT FÖRETAG FÖR ELEKTRONISKA KOMPONENTER OCH SYSTEM	0	0	0	5	0	5	7	2	9	1	1	2	16
EIT	Budapest, HU	EUROPEISKA INSTITUTET FÖR INNOVATION OCH TEKNIK	0	0	0	4	1	5	4	4	8	5	1	6	19
F4E	Barcelona, ES	EUROPEISKA GEMENSAMMA FÖRETAGET FÖR ITER OCH UTVECKLING AV FUSIONSENERGI	0	0	0	12	2	14	48	4	52	31	64	95	161
FCH2	Brüssel, BE	GEMENSAMMA FÖRETAGET FÖR BRÄNSLECELLER OCH VÄTGAS 2	0	0	0	1	0	1	0	1	1	0	1	1	3
IMI2	Brüssel, BE	GEMENSAMMA FÖRETAGET INITIATIVET FÖR INNOVATIVA LÄKEMEDEL 2	0	0	0	1	0	1	8	0	8	0	1	1	10
SESAR	Brüssel, BE	GEMENSAMMA FÖRETAGET SESAR	0	0	0	0	0	0	0	0	0	3	1	4	4
S2R	Brüssel, BE	SHIFT2RAIL	0	0	0	1	1	2	2	3	5	5	3	8	15
Genomförandeorgan			3	1	15	33	49	382	447	25	704	46	28	755	1 856
CHAFEA	Luxemburg, LU	GENOMFÖRANDEORGANET FÖR KONSUMENT-, HÄLSO-, JORDBRUKS- OCH LIVSMEDELSFRÅGOR	0	1	1	8	0	8	6	5	11	19	11	30	50
EACEA	Brüssel, BE	GENOMFÖRANDEORGANET FÖR UTBILDNING, AUDIOVISUELLA MEDIER OCH KULTUR	2	2	4	63	9	72	99	64	163	74	23	97	336
ERCEA	Brüssel, BE	GENOMFÖRANDEORGANET FÖR EUROPEISKA FORSKNINGSRÅDET	0	2	2	70	15	85	82	56	138	80	56	136	361
EASME	Brüssel, BE	GENOMFÖRANDEORGANET FÖR SMÅ OCH MEDELSTORA FÖRETAG	0	2	2	29	5	34	88	40	128	6	73	179	343
INEA	Brüssel, BE	GENOMFÖRANDEORGANET FÖR INNOVATION OCH NÄTVERK	0	0	0	34	4	38	43	29	72	63	39	102	212
REA	Brüssel, BE	GENOMFÖRANDEORGANET FÖR FORSKNING	1	5	6	9	16	145	129	63	192	6	85	211	554
Totalt			7	5	57	59	10	703	1 039	0	1 539	95	74	1 696	3 995

Tabell 23a – Fördelning per nationalitet vid respektive byrå eller gemensamt företag/EIT år 2017

	A	T	BE	BG	C	Y	C	Z	DE	D	K	EE	EL	ES	FI	FR	H	R	H	U	IE	IT	LT	L	U	L	V	M	T	N	L	PL	PT	RO	SE	SI	S	K	U	K	Övriga	Totalt
Decentraliserade byråer	14	42	71	2	2	7	69	17	2	2	3	13	23	4	11	11	48	1	21	3	1	1	0	5	8	62	17	7	65	11	3	1	2	60	101	1	768					
ACER	Ljubljana, SI	BYRÅN FÖR SAMARBETE MELLAN ENERGITILLSYNSMYNDIGHETER	0	0	0	0	0	1	0	0	2	4	2	0	2	0	1	2	0	0	0	0	0	0	0	0	1	2	0	1	2	0	1	0	7	0	0	0	21			
Eu-LISA	Tallinn, EE, Strasbourg, FR	BYRÅN FÖR DEN OPERATIVA FÖRVALTNINGEN AV STORSKALIGA IT-SYSTEM INOM OMRÅDET FÖR FRIHET, SÄKERHET OCH RÄTTVISA	0	0	0	0	0	0	0	2	4	2	0	12	0	0	0	0	1	0	0	1	0	0	1	0	0	1	1	3	0	0	1	0	3	31						
EFTA	Vigo, ES	EUROPEISKA FISKERIKONTROLLBYRÅN	0	0	0	0	0	0	0	0	0	6	0	0	0	0	0	0	0	0	0	0	0	0	0	0	0	1	0	0	0	0	0	0	0	0	0	7				
CPVO	Angers, FR	GEMENSKAPENS VÄXTSORTSMYNDIGHET	0	0	1	0	0	0	0	0	0	0	0	3	0	0	0	0	0	0	0	0	0	0	0	0	0	0	0	0	0	0	0	0	0	0	0	6				
Eu-OSHA	Bilbao, ES	EUROPEISKA ARBETSMILJÖBYRÅN	0	0	2	0	0	1	0	1	0	16	0	1	0	1	0	1	0	1	0	1	0	0	0	0	0	0	1	0	0	0	0	0	2	0	26					
EASO	Valletta, MT	EUROPEISKA STÖDKONTORET FÖR ASYLFRÅGOR	1	3	3	0	3	0	1	1	8	7	0	4	0	0	0	14	2	0	1	6	0	2	3	4	0	0	0	0	0	1	3	67								
EASA	Köln, DE	EUROPEISKA BYRÅN FÖR LUFTFARESÄKERHET	0	2	2	0	0	19	0	0	7	7	0	6	1	3	1	5	0	0	0	0	0	0	0	0	6	1	10	0	1	0	5	1	77							
EBA	London, UK	EUROPEISKA BANKMYNDIGHETEN	1	0	1	0	0	4	0	0	1	3	0	2	0	1	3	0	1	0	4	2	0	0	0	0	0	0	6	2	3	2	2	1	3	1	39					
FRONTEX	Warszawa, PL	EUROPEISKA GRÄNS- OCH KUSTBEVAKNINGSBYRÅN	0	0	5	1	0	1	0	0	4	1	2	2	1	2	1	1	3	0	0	0	1	11	6	2	0	1	1	0	4	150										
ECDC	Stockholm, SE	EUROPEISKA CENTRUMET FÖR FÖREBYGGANDE OCH KONTROLL AV SJUKDOMAR	1	3	3	0	1	5	1	2	2	2	3	7	0	1	0	7	4	0	1	0	2	5	4	7	5	0	2	5	4	97										
CEDEFOP	Thessaloniki, EL	EUROPEISKA CENTRUMET FÖR UTVECKLING AV YRKESUTBILDNING	0	0	1	0	1	0	0	0	20	0	0	1	0	0	0	1	0	0	0	0	0	0	0	0	0	0	0	0	0	0	1	0	25							
ECHA	Helsingfors, FI	EUROPEISKA KEMIKALIEMYNDIGHETEN	0	3	7	0	1	3	0	2	11	7	3	5	0	2	2	10	0	0	1	0	2	3	2	13	0	2	0	5	5	119										
EEA	Köpenhamn, DK	EUROPEISKA MILJÖBYRÅN	1	4	0	0	1	5	10	0	0	6	1	6	0	2	0	6	1	0	0	0	1	2	3	3	1	0	1	4	6	64										
EFSA	Parma, IT	EUROPEISKA MYNDIGHETEN FÖR LIVSMEDELSÄKERHET	1	2	3	0	1	7	0	0	12	9	0	5	1	4	0	49	0	0	0	0	6	2	3	0	0	4	3	2	114											
EUROFOUND	Dublin, IE	EUROPEISKA FONDEN FÖR FÖRBÄTTRING AV LEVNADS- OCH ARBETSVILLKOR	0	0	0	0	1	0	0	0	2	0	0	0	0	0	1	3	0	0	0	1	0	0	0	0	1	0	0	0	0	1	0	9								
GSA	Prag, CZ	EUROPEISKA BYRÅN FÖR GNSS	0	3	2	0	1	0	0	0	4	5	1	3	0	0	0	6	0	0	0	1	0	2	0	7	0	1	2	1	2	51										
EIGE	Vilnius, LT	EUROPEISKA JÄMSTÄLLDHETSINSTITUTET	0	0	0	0	0	0	0	1	1	1	2	1	0	0	1	8	0	1	0	0	0	0	0	0	0	0	0	1	0	0	17									
EIOPA	Frankfurt am Main, DE	EUROPEISKA SÄKERHETS- OCH TJÄNSTPENSIONSMYNDIGHETEN	1	0	3	0	1	6	0	1	2	0	1	2	1	0	2	1	1	0	0	0	2	0	4	0	0	2	2	2	34											
EMSA	Lissabon, PT	EUROPEISKA SJÖSÄKERHETSBYRÅN	0	4	1	0	0	0	0	0	2	1	0	1	0	0	4	0	0	0	0	0	0	13	0	0	0	0	0	2	0	28										
EMA	London, UK	EUROPEISKA LÄKEMEDELSMYNDIGHETEN	1	3	6	1	2	2	0	1	6	11	0	8	0	6	1	20	4	0	3	0	1	8	4	9	1	0	4	3	45	150										
ECNN	Lissabon, PT	EUROPEISKA CENTRUMET FÖR KONTROLL AV NARKOTIKA OCH NARKOTIKAMISSBRUK	0	3	1	0	0	0	0	0	1	0	0	0	0	0	4	0	0	0	0	0	2	16	0	0	0	0	0	1	1	29										
EUROPOL	Haag, NL	EUROPEISKA POLISBYRÅN	0	0	9	0	1	4	0	0	13	18	3	7	1	7	0	12	1	0	0	0	39	5	5	12	2	2	0	6	10	157										
ESMA	Paris, FR	EUROPEISKA VÄRDEPAPPERS- OCH MARKNADSMYNDIGHETEN	0	1	2	0	1	3	2	0	4	5	0	15	0	1	0	8	0	0	1	0	1	2	0	4	1	0	0	0	0	51										
ETF	Turin, IT	EUROPEISKA YRKESUTBILDNINGSTJÄNSTEN	1	1	0	0	1	0	0	1	0	2	1	0	0	0	1	23	0	0	0	0	1	0	2	0	0	0	1	5	40											
EUROJUST	Haag, NL	EUROPEISKA UNIONENS BYRÅ FÖR STRAFFRÄTTSLIGT SAMARBETE	1	0	3	0	0	1	0	0	2	2	0	2	0	0	2	0	0	0	2	0	0	1	0	5	0	0	3	0	0	2	0	24								
FRA	Wien, AT	EUROPEISKA UNIONENS BYRÅ FÖR GRUNDLÄGGANDE RÄTTIGHETER	4	0	1	0	0	2	0	0	1	0	0	2	0	2	2	2	0	0	0	0	2	3	0	0	2	3	0	1	1	0	2	3	30							
CEPOL	Budapest, HU	EUROPEISKA UNIONENS BYRÅ FÖR UTBILDNING AV TJÄNSTEMÄN INOM BROTTSBEKÄMPNING	0	0	1	0	0	0	0	0	2	1	0	0	0	7	0	0	0	0	0	0	0	0	0	0	0	1	0	1	0	0	1	2	16							
ENISA	Heraklion, EL	EUROPEISKA BYRÅN FÖR NÄT- OCH INFORMATIONSSÄKERHET	0	0	1	0	0	0	0	0	18	3	0	0	0	1	0	2	0	0	0	0	0	0	0	0	0	0	0	1	1	0	28									
ERA	Valenciennes, FR	EUROPEISKA UNIONENS JÄRNVÄGSBYRÅ	0	4	1	0	0	1	0	0	2	3	0	9	1	2	1	2	1	0	0	1	1	0	0	1	1	0	0	1	1	33										
EUIPO	Alicante, ES	EUROPEISKA UNIONENS IMMATERIALRÄTTSMYNDIGHET	1	5	11	0	0	4	3	1	4	3	0	11	0	3	3	19	3	0	0	0	5	7	2	10	1	0	0	4	1	201										
BEREC	Riga, LV	ORGANET FÖR EUROPEISKA REGLERINGSMYNDIGHETER FÖR ELEKTRONISK KOMMUNIKATION	0	0	1	0	1	0	0	0	2	0	0	0	0	0	0	0	0	0	0	0	1	0	4	0	0	0	0	0	0	0	0	0	9							
CdT	Luxemburg, LU	ÖVERSÄTTNINGSCENTRUMET FÖR EUROPEISKA UNIONENS ORGAN	0	1	0	0	0	0	0	0	1	4	0	2	2	1	0	1	0	0	1	0	0	0	0	0	0	2	0	0	2	1	18									
Gemensamma företag och EIT			0	21	4	1	5	6	0	2	7	70	1	19	0	18	1	36	2	0	0	1	7	9	11	1	1	1	6	19	249											
BBi	Bryssel, BE	GEMENSAMMA FÖRETAGET FÖR BIOBASERADE INDUSTRIER	0	1	0	0	0	0	0	0	1	1	0	0	0	1	0	0	1	0	0	0	0	0	0	0	0	0	0	0	0	0	0	7								
Clean Sky	Bryssel, BE	GEMENSAMMA FÖRETAGET CLEAN SKY	0	2	0	0	0	0	0	0	0	1	0	0	0	0	0	0	0	0	0	2	0	0	0	0	0	0	0	0	0	0	0	6								
ECSEL	Bryssel, BE	GEMENSAMT FÖRETAG FÖR ELEKTRONISKA KOMPONENTER OCH SYSTEM	0	7	0	0	0	0	0	0	3	1	0	1	0	0	0	0	0	0	0	0	0	0	0	0	0	0	0	0	0	1	14									
EIT	Budapest, HU	EUROPEISKA INSTITUTET FÖR INNOVATION OCH TEKNIK	0	0	0	0	0	0	0	0	0	0	0	0	0	0	13	0	0	0	0	0	0	0	0	0	1	0	1	0	1	17										
F4E	Barcelona, ES	EUROPEISKA GEMENSAMMA FÖRETAGET FÖR ITER OCH UTVECKLING AV FUSIONSENERGI	0	7	3	0	2	6	0	2	2	64	1	14	0	3	0	29	1	0	0	0	1	3	7	5	1	0	0	6	16	173										
FCH2	Bryssel, BE	GEMENSAMMA FÖRETAGET FÖR BRÄNSLECELLER OCH VÄTGAS 2	0	1	0	0	0	0	0	0	0	0	0	0	0	0	0	1	0	0	0	0	0	0	0	0	0	0	0	0	0	0	2									
IMI2	Bryssel, BE	GEMENSAMMA FÖRETAGET INITIATIVET FÖR INNOVATIVA LÄKEMEDEL 2	0	0	1	0	2	0	0	0	1	1	0	1	0	0	1	3	0	0	0	0	0	0	0	0	0	1	1	1	0	0	0	13								
SESAR	Bryssel, BE	GEMENSAMMA FÖRETAGET SESAR	0	1	0	1	1	0	0	0	0	0	0	0	0	0	0	0	0	0	0	0	0	0	0	0	0	0	0	0	1	0	0	5								
S2R	Bryssel, BE	SHIFT2RAIL	0	2	0	0	0	0	0	0	0	2	0	2	0	1	0	0	0																							

Tabell 23b – Fördelning per nationalitet vid respektive byrå eller gemensamt företag/EIT år 2018

			AT	BE	BG	CY	CZ	DE	DK	EE	ES	FI	FR	GR	HR	HU	IE	IT	LT	LU	LV	MT	NL	PL	PT	RO	SE	SI	SK	UK	Övriga	Totalt
Decentraliserad byrå			18	51	73	3	31	75	15	13	246	46	124	143	17	59	17	237	34	0	15	10	43	206	79	122	38	25	26	56	73	1 895
ACER	Ljubljana, SI	BYRÅN FÖR SAMARBETE MELAN ENERGITILLSYNSMYNDIGHETER	0	1	0	0	1	1	0	0	2	0	0	2	1	1	0	1	0	0	0	0	1	2	0	1	0	8	0	0	0	22
Eu-LISA	Tallinn, EE, Strasbourg, FR	BYRÅN FÖR DEN OPERATIVA FÖRVALTNINGEN AV STORSKALIGA IT-SYSTEM INOM OMRÅDET FÖR FRIHET, SÄKERHET OCH RÄTTVISA	0	1	0	0	0	1	0	3	2	0	12	4	0	0	0	1	0	0	0	0	0	1	1	3	0	0	0	0	2	31
EFCA	Vigo, ES	EUROPEISKA FISKERIKONTROLLBYRÅN	0	0	0	0	0	0	0	0	11	0	0	0	0	0	0	0	0	0	0	0	0	0	1	2	0	0	0	0	0	14
CPVO	Angers, FR	GEMENSKAPENS VÄXTORTSMYNDIGHET	0	0	0	0	0	0	0	0	1	0	3	0	0	0	0	0	0	0	0	0	0	0	0	0	0	0	0	0	0	6
Eu-OSHA	Bilbao, ES	EUROPEISKA ARBETSMILJÖBYRÅN	0	0	2	0	0	1	0	1	17	0	1	0	0	1	1	1	0	0	0	0	0	0	0	0	1	0	0	0	2	28
EASO	Valletta, MT	EUROPEISKA STÖDKONTORET FÖR ASYLFRÅGOR	1	3	2	0	1	1	1	5	0	4	7	0	0	0	13	3	0	1	7	0	1	3	2	0	0	1	1	1	2	60
EASA	Köln, DE	EUROPEISKA BYRÅN FÖR LUFTFARTSÄKERHET	0	2	2	0	0	20	0	1	8	0	6	8	2	3	1	5	1	0	0	0	5	1	10	0	1	1	4	1	82	
EBA	London, UK	EUROPEISKA BANKMYNDIGHETEN	2	0	1	0	0	3	0	0	5	0	2	1	1	0	0	7	1	0	0	0	0	3	2	3	2	2	1	2	1	39
FRONTEX	Warszawa, PL	EUROPEISKA GRÄNS- OCH KUSTBEVAKNINGSBYRÅN	0	0	9	1	0	1	0	0	1	0	2	5	0	3	1	5	4	0	0	0	1	133	7	5	0	3	1	0	3	185
ECDC	Stockholm, SE	EUROPEISKA CENTRUMET FÖR FÖREBYGGANDE OCH KONTROLL AV SJUKDOMAR	1	3	2	0	1	5	1	1	3	3	6	3	0	1	0	6	4	0	0	0	2	7	4	7	26	0	1	5	0	92
CEDEFOP	Thessaloniki, EL	EUROPEISKA CENTRUMET FÖR UTVECKLING AV YRKESUTBILDNING	0	1	1	0	1	0	0	0	0	1	21	0	0	0	1	0	0	0	0	0	0	0	0	0	0	0	1	0	0	27
ECHA	Helsingfors, FI	EUROPEISKA KEMIKALIEMYNDIGHETEN	0	3	6	0	1	3	0	2	8	33	5	12	0	3	1	10	1	0	1	0	2	4	2	15	0	2	0	6	4	124
EEA	Köpenhamn, DK	EUROPEISKA MILJÖBYRÅN	1	5	0	0	1	6	9	0	7	2	7	1	0	3	1	7	2	0	0	0	1	2	3	2	1	2	1	6	6	76
EFSA	Parma, IT	EUROPEISKA MYNDIGHETEN FÖR LIVSMEDELSÄKERHET	1	1	3	0	1	8	0	0	11	0	4	12	1	3	0	53	0	0	0	0	0	5	2	4	4	0	4	4	2	119
EUROFOUND	Dublin, IE	EUROPEISKA FONDEN FÖR FÖRBÄTTRING AV LEVNADS- OCH ARBETSVILLKOR	0	0	0	0	0	2	0	0	2	0	1	1	0	0	2	3	1	0	0	0	0	0	0	0	0	0	0	0	0	12
GSA	Prag, CZ	EUROPEISKA BYRÅN FÖR GNSS	0	2	2	0	12	0	0	0	3	1	2	5	0	1	0	5	0	0	0	1	0	2	0	8	0	1	3	1	2	51
EIGE	Vilnius, LT	EUROPEISKA JÄMSTÄLLDHETSINSTITUTET	0	0	1	0	0	0	0	0	1	1	2	0	1	0	0	1	6	0	1	0	0	0	0	0	0	0	0	0	0	14
EIOPA	Frankfurt am Main, DE	EUROPEISKA FÖRSÄKRINGS- OCH TJÄNSTPENSIVNSMYNDIGHETEN	1	0	4	0	1	4	0	1	1	0	2	1	2	0	1	1	1	0	1	0	0	1	0	3	0	0	2	1	2	30
EMSA	Lissabon, PT	EUROPEISKA SJÖSÄKERHETSBYRÅN	0	6	1	0	0	1	0	0	4	1	0	2	1	0	0	5	0	0	0	0	0	0	17	1	0	0	0	0	2	42
EMA	London, UK	EUROPEISKA LÄKEMEDELSMYNDIGHETEN	2	3	6	1	4	4	0	1	18	1	9	10	1	8	1	20	4	0	2	0	1	11	7	12	2	1	5	3	31	168
ECNN	Lissabon, PT	EUROPEISKA CENTRUMET FÖR KONTROLL AV NARKOTIKA OCH NARKOTIKAMISBRUK	0	3	1	0	1	0	0	0	0	0	0	1	0	0	0	4	0	0	0	0	0	2	15	0	0	0	0	1	1	29
EUROPOL	Haag, NL	EUROPEISKA POLISBYRÅN	0	1	10	1	3	5	0	0	19	4	7	13	2	9	1	22	1	0	0	0	23	10	10	13	3	3	0	5	6	171
ESMA	Paris, FR	EUROPEISKA VÄRDEPAPPERS- OCH MARKNADSMYNDIGHETEN	1	1	2	0	1	3	1	0	6	0	19	7	0	2	1	10	0	0	1	2	2	3	0	5	2	0	0	0	0	69
ETF	Turin, IT	EUROPEISKA YRKESUTBILDNINGSTIFTELSEN	1	1	0	0	1	0	0	1	3	0	0	0	0	0	1	22	0	0	1	0	0	1	0	2	0	1	0	1	3	39
EUROJUST	Haag, NL	EUROPEISKA UNIONENS BYRÅ FÖR STRAFFRÄTTSLIGT SAMARBETE	2	0	2	0	0	0	0	1	0	1	1	0	0	0	3	0	0	1	0	0	2	0	0	2	0	0	0	0	0	15
FRA	Wien, AT	EUROPEISKA UNIONENS BYRÅ FÖR GRUNDLÄGGANDE RÄTTIGHETER	4	0	0	1	0	0	2	0	0	1	0	3	1	0	2	2	2	0	0	0	2	3	0	1	1	0	2	3	2	32
CEPOL	Budapest, HU	EUROPEISKA UNIONENS BYRÅ FÖR UTBILDNING AV TJÄNSTEMÄN INOM BROTTSEKÄMPNING	1	0	0	0	0	0	0	0	1	0	0	2	2	14	0	0	0	0	0	0	0	1	2	0	4	0	0	0	2	29
ENISA	Heraklion, EL	EUROPEISKA BYRÅN FÖR NÄT- OCH INFORMATIONSSÄKERHET	0	0	2	0	0	0	0	0	2	0	0	15	0	0	0	2	0	0	0	0	0	0	0	3	0	0	1	1	0	26
ERA	Valenciennes, FR	EUROPEISKA UNIONENS JÄRNVÄGSSBYRÅ	0	8	1	0	0	1	0	0	1	0	9	2	1	1	1	1	1	0	0	0	0	1	0	2	0	0	0	1	0	31
EUIPO	Alicante, ES	EUROPEISKA UNIONENS IMMATERIALRÄTTSMYNDIGHET	0	5	9	0	0	3	3	1	97	0	13	6	0	3	2	22	3	0	0	0	5	6	2	9	1	0	3	5	2	200
BEREC	Riga, LV	ORGANET FÖR EUROPEISKA REGLERINGSMYNDIGHETER FÖR ELEKTRONISK KOMMUNIKATION	0	0	2	0	1	0	0	0	0	0	0	0	0	0	0	0	0	1	0	5	0	0	0	0	0	0	0	0	0	9
CdT	Luxemburg, LU	ÖVERSÄTTNINGSCENTRUMET FÖR EUROPEISKA UNIONENS ORGAN	0	1	1	0	0	0	0	0	5	0	3	0	2	1	0	4	0	0	1	0	0	0	1	2	0	1	0	1	0	23
		Gemensamma företag/EIT	0	20	2	1	2	6	0	1	73	1	21	9	0	18	2	34	2	0	0	0	1	9	8	13	1	0	0	4	16	244
BBi	Bryssel, BE	GEMENSAMMA FÖRETAGET FÖR BIOBASERADE INDUSTRIER	0	1	0	0	0	0	0	0	2	0	0	2	0	1	0	2	0	0	0	0	0	0	0	0	2	0	0	0	0	10
Clean Sky	Bryssel, BE	GEMENSAMMA FÖRETAGET CLEAN SKY	0	2	0	0	0	0	0	0	1	0	0	0	0	0	0	2	0	0	0	0	0	0	0	0	1	0	0	0	0	6
ECSEL	Bryssel, BE	GEMENSAMT FÖRETAG FÖR ELEKTRONISKA KOMPONENTER OCH SYSTEM	0	7	0	0	0	0	0	0	2	0	3	3	0	0	0	0	0	0	0	0	0	1	0	0	0	0	0	0	0	16
EIT	Budapest, HU	EUROPEISKA INSTITUTET FÖR INNOVATION OCH TEKNIK	0	0	0	0	0	0	0	0	0	0	0	1	0	13	0	0	0	0	0	0	0	2	0	2	0	0	0	0	1	19
FAE	Barcelona, ES	EUROPEISKA GEMENSAMMA FÖRETAGET FÖR ITER OCH UTVECKLING AV FUSIONSENERGI	0	7	2	0	2	6	0	1	64	1	13	1	0	3	0	26	1	0	0	0	1	3	6	5	1	0	0	4	14	161
FCH2	Bryssel, BE	GEMENSAMMA FÖRETAGET FÖR BRÄNSLECELLER OCH VÄTGAS 2	0	1	0	0	0	0	0	0	0	0	0	0	0	0	0	1	0	0	0	0	0	0	0	0	0	0	0	0	0	3
IMI2	Bryssel, BE	GEMENSAMMA FÖRETAGET INITIATIVET FÖR INNOVATIVA LÄKEMEDEL 2	0	0	0	0	0	0	0	0	2	0	1	1	0	0	1	1	0	0	0	0	0	2	1	1	0	0	0	0	0	10
SESAR	Bryssel, BE	GEMENSAMMA FÖRETAGET SESAR	0	0	0	0	1	0	0	0	0	0	1	0	0	0	0	1	0	0	0	0	0	0	0	0	0	1	0	0	0	4
S2R	Bryssel, BE	SHIFT2RAIL	0	2	0	0	0	0	0	0	2	0	3	1	0	1	1	1	0	0	0	0	0	1	1	0	0	0	0	0	1	15
		Genomförandeorgan	13	421	66	6	10	59	2	3	177	12	170	130	11	32	7	332	17	4	5	4	16	80	39	128	9	8	16	25	54	1 856
CHAFEA	Luxemburg, LU	GENOMFÖRANDEORGANET FÖR KONSUMENT-, HÄLSO-, JORDBRUKS- OCH LIVSMEDELSFRÅGOR	1	7	1	0	1	3	0	0	5	0	6	1	1	0	0															

BILAGA I

Lista över generaldirektorat, avdelningar och kontor vid Europeiska kommissionen den 31 december 2018

1. AGRI: Jordbruk och landsbygdsutveckling
2. BUDG: Budget
3. CdP-OSP: Personalkommittén – representativa fackföreningar och personalorganisationer
4. CLIMA: Klimatpolitik
5. CNECT: Kommunikationsnät, innehåll och teknik
6. COMM: Kommunikation
7. COMP: Konkurrens
8. DEVCO: Internationellt samarbete och utveckling
9. DGT: Översättning
10. DIGIT: Informationsteknik
11. EAC: Utbildning, ungdom, idrott och kultur
12. ECFIN: Ekonomi och finans
13. ECHO: Europeiskt civilskydd och humanitära biståndsåtgärder
14. EMPL: Sysselsättning, socialpolitik och inkludering
15. ENER: Energi
16. ENV: Miljö
17. EPSC: Europeiska centrumet för politisk strategi
18. EPSO: Europeiska rekryteringsbyrå
19. ESTAT: Eurostat
20. FISMA: Finansiell stabilitet, finansiella tjänster och kapitalmarknadsunionen
21. FPI: Tjänsten för utrikespolitiska instrument
22. GROW: Inre marknaden, industri, entreprenörskap samt små och medelstora företag
23. HOME: Migration och inrikes frågor
24. HR: Personal och säkerhet
25. IAS: Tjänsten för internrevision
26. JRC: Gemensamma forskningscentrumet
27. JUST: Rättsliga frågor och konsumentfrågor
28. MARE: Havsfrågor och fiske
29. MOVE: Transport och rörlighet
30. NEAR: Grannskapspolitik och utvidgningsförhandlingar
31. OIB: Infrastruktur- och logistikbyrå i Bryssel
32. OIL: Infrastruktur- och logistikbyrå i Luxemburg
33. OLAF: Europeiska byrå för bedrägeribekämpning
34. OP: Publikationsbyrå
35. PMO: Byrå för löneadministration och utbetalning av individuella ersättningar
36. REGIO: Regional- och stadspolitik
37. RTD: Forskning och innovation
38. SANTE: Hälsa och livsmedelssäkerhet
39. SCIC: Tolkning
40. SG: Generalsekretariatet
41. SJ: Rättstjänsten
42. TAXUD: Skatter och tullar
43. TF50: Arbetsgruppen för förberedelse och genomförande av förhandlingarna med Förenade kungariket i enlighet med artikel 50 i EU-fördraget
44. TRADE: Handel