



Eiropas Savienības
Padome

Briselē, 2021. gada 25. februārī
(OR. en)

6525/21

STAT 10
FIN 136

PAVADVĒSTULE

Sūtītājs:	Eiropas Komisijas ģenerālsekretāre, parakstījusi direktore <i>Martine DEPREZ</i>
Saņemšanas datums:	2021. gada 15. februāris
Saņēmējs:	Eiropas Savienības Padomes ģenerālsekretārs <i>Jeppe TRANHOLM- MIKKELSEN</i>
K-jas dok. Nr.:	COM(2021) 60 final
Temats:	KOMISIJAS ZIŅOJUMS par līgumdarbinieku izmantošanu 2017. un 2018. gadā

Pielikumā ir pievienots dokuments COM(2021) 60 *final*.

Pielikumā: COM(2021) 60 *final*



Briselē, 15.2.2021.
COM(2021) 60 final

KOMISIJAS ZIŅOJUMS

par līgumdarbinieku izmantošanu 2017. un 2018. gadā

Saturs

1.	Ievads	2
2.	Līgumdarbinieki iestādēs, aģentūrās un <i>KU/EIT</i>	4
3.	Līgumdarbinieki Eiropas Komisijā	6
4.	Līgumdarbinieku sadalījums pa pārējām iestādēm, aģentūrām un kopuzņēmumiem/ <i>EIT</i>	27
I PIELIKUMS		36

1. IEVADS

Šis ziņojums ir sagatavots saskaņā ar pienākumu, kas noteikts Eiropas Savienības pārējo darbinieku nodarbināšanas kārtības (PDNK) 79. panta 3. punktā, kurā paredzēts, ka “Komisija sniedz gada ziņojumu par līgumdarbinieku izmantošanu, tostarp par darbinieku skaitu, amatu līmeni un veidu, ģeogrāfisko līdzsvaru un budžeta resursus [resursiem] funkciju grupai”. Tajā ir ietverta informācija par 2017. un 2018. gadu, atsaucoties uz 31. decembra datiem.

Šajā ziņojumā ir iekļauti dati par 57 dažādām vienībām: a) iestādēm, kas noteiktas Līguma par Eiropas Savienību 13. pantā, izņemot Eiropas Centrālo banku; b) struktūrām, kas ar Civildienesta noteikumu 1.b pantu ir pielīdzinātas iestādēm; c) struktūrām, uz kurām Civildienesta noteikumi attiecas saskaņā ar Savienības tiesību aktiem, ar ko tās ir izveidotas, kā noteikts Civildienesta noteikumu 1.a panta 2. punktā¹. Šīs struktūras citu starpā ir izpildaģentūras un decentralizētās aģentūras, kopuzņēmumi (KU)² un Eiropas Inovāciju un tehnoloģiju institūts (*EIT*).

Dati par Komisiju attiecas uz visiem līgumdarbiniekiem, t. i., darbiniekiem, kam finansējums piešķirts no administratīvā, darbības un pētniecības budžeta pozīcijām, kā arī no ieņēmumiem, kas gūti saskaņā ar pakalpojumu līmeņa vienošanos, kura noslēgta ar citām iestādēm un struktūrām³.

Līgumdarbinieku kategorija tika izveidota 2004. gadā Civildienesta noteikumu reformas ietvaros. Kopš tā laika līgumdarbinieki ir devuši lietderīgu ieguldījumu iestāžu darbā, ar mazākām izmaksām veicot administratīvā atbalsta darbu un nodrošinot prasmes, kas iestādēs ne vienmēr ir viegli pieejamas.

Pārējo darbinieku nodarbināšanas kārtības 3.a un 3.b pantā ir noteikta līgumdarbinieku loma un funkcijas, ko tie drīkst veikt.

Līgumdarbiniekus, kas minēti 3.a pantā, var pieņemt gan uz pilnu darba laiku, gan uz nepilnu darba laiku amatā, kas nav iekļauts štatū sarakstā:

- iestāžu dienestos: vienīgi, lai veiktu manuālus vai administratīvā atbalsta uzdevumus I funkciju grupā,

¹ Jānorāda, ka Civildienesta noteikumus nepiemēro Eiropas Centrālajai bankai un Eiropas Investīciju bankai (ne arī Eiropas Investīciju fondam), kuras attiecībā uz saviem darbiniekiem ir pieņēmušas īpašus noteikumus saskaņā ar Līgumiem pievienotā protokola Nr. 4 36. panta 1. punktu un Līgumiem pievienotā protokola Nr. 5 11. panta 7. punktu. Šajā ziņojumā nav minēta arī Vienotā noregulējuma valde, jo tā nenodarbina līgumdarbiniekus. Tāpēc tās ir ārpus šā ziņojuma tvēruma.

² Sk. LESD 187. pantu.

³ Jānorāda, ka budžeta dati (ko katru gadu darba dokumentu (II un III daļas) veidā nosūta budžeta lēmējinstīcijai kopā ar budžeta projektu) atspoguļo līgumdarbinieku skaitu laikā, kad iesniedz budžeta projektu (tostarp to līgumdarbinieku skaitu, kuri pieņemti darbā, izmantojot piešķirtos ieņēmumus), proti, pārskatu par stāvokli N-1. gada 1. aprīlī (N ir budžeta projekta gads), budžeta izpildi N-2. gadā un apropriāciju pieprasījumus ar pilnslodzes ekvivalentu (*FTE*) aplēsēm N gadam. Tāpēc līgumdarbinieku skaits var nedaudz atšķirties atkarībā no datu avota. Tā kā vairākas budžeta pozīcijas ietver apropriācijas, kas paredzētas ārštata darbiniekiem, nenorādot šo darbinieku sadalījumu pa dažādām kategorijām, budžeta skaitļi atspoguļo labākās iespējamās aplēses, pamatojoties uz gaidāmajām vidējām izmaksām un sadalījumu pa kategorijām.

- ES pārstāvniecībās un delegācijās, aģentūrās un citās vienībās: lai pildītu funkcijas, kas noteiktas PDNK 80. panta 2. punktā, I, II, III un IV funkciju grupā.

Ar šiem darbiniekiem tiek noslēgts līgums, ko var pārveidot par līgumu uz nenoteiktu laiku pēc tā pirmā pagarinājuma.

Līgumdarbinieki, kas minēti 3.b pantā, tiek nodarbināti:

- lai veiktu uzdevumus, kas nav minēti PDNK 3.a pantā, amatā, kas nav iekļauts štatū sarakstā, vai
- lai aizstātu ierēdņi vai pagaidu darbinieku, kurš īslaicīgi nevar pildīt savus pienākumus.

Šie darbinieki ir pieņemti darbā uz īsu laika posmu — no trim mēnešiem līdz sešiem gadiem.

PDNK 80. pantā ir noteikta saikne starp katru funkciju grupu (FG) un līgumdarbinieku veicamajiem pienākumiem.

Funkciju grupa	Pakāpe	Uzdevumi
IV	13 līdz 18	Administratīvie, padomdevēju, valodas un līdzvērtīgi tehniski uzdevumi, ko veic ierēdņu vai pagaidu darbinieku uzraudzībā.
III	8 līdz 12	Izpildes uzdevumi, projektu sagatavošana, grāmatvedība un citi līdzvērtīgi tehniski uzdevumi, ko veic ierēdņu vai pagaidu darbinieku uzraudzībā.
II	4 līdz 7	Lietvedības un sekretariāta uzdevumi, biroja vadīšana un citi līdzvērtīgi tehniski uzdevumi, ko veic ierēdņu vai pagaidu darbinieku uzraudzībā.
I	1 līdz 3	Manuālie un administratīvie atbalsta dienesta uzdevumi, ko veic ierēdņu vai pagaidu darbinieku uzraudzībā.

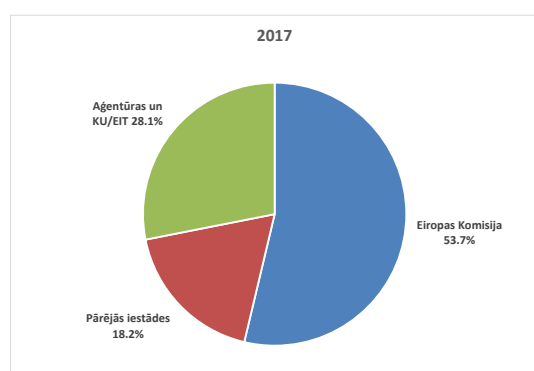
2. LĪGUMDARBINIEKI IESTĀDĒS, AĢENTŪRĀS UN KU/EIT

Līgumdarbinieku skaits attiecīgo gadu 31. decembrī ir sadalīts šādi.

1. tabula. Līgumdarbinieku skaits Komisijā, pārējās iestādēs un aģentūrās un KU/EIT 2017. gadā

Eiropas Komisija	7165
Pārējās iestādes	2425
Aģentūras un KU/EIT	3749

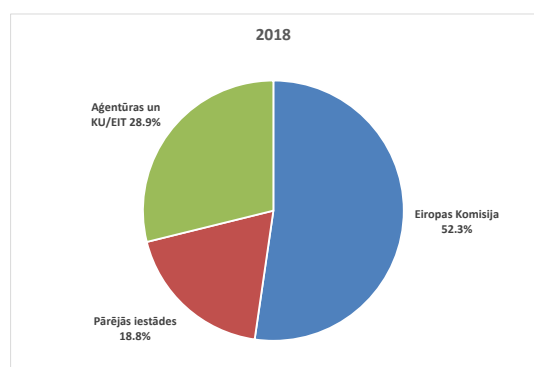
2. tabula. Līgumdarbinieku proporcionālais sadalījums starp Komisiju, pārējām iestādēm un aģentūrām un KU/EIT 2017. gadā



3. tabula. Līgumdarbinieku skaits Komisijā, pārējās iestādēs un aģentūrās un KU/EIT 2018. gadā

Eiropas Komisija	7238
Pārējās iestādes	2608
Aģentūras un KU/EIT	3995

4. tabula. Līgumdarbinieku proporcionālais sadalījums starp Komisiju, pārējām iestādēm un aģentūrām un KU/EIT 2018. gadā



5. tabula. Līgumdarbinieku skaita izmaiņas Komisijā, pārējās iestādēs un aģentūrās un KU/EIT (2017. gadā salīdzinājumā ar 2016. gadu)

Eiropas Komisija	+0,48 %
Pārējās iestādes	+7,59 %
Aģentūras un KU/EIT	+7,42 %

6. tabula. Līgumdarbinieku skaita izmaiņas Komisijā, pārējās iestādēs un aģentūrās un KU/EIT (2018. gadā salīdzinājumā ar 2017. gadu)

Eiropas Komisija	+1,02 %
Pārējās iestādes	+7,55 %
Aģentūras un KU/EIT	+6,56 %

7. tabula. Līgumdarbinieku relatīvo kvotu izmaiņas Komisijas, pārējo iestāžu un aģentūru un KU/EIT starpā (2017. gadā salīdzinājumā ar 2016. gadu)

Eiropas Komisija	-1,67 %
Pārējās iestādes	+0,67 %
Aģentūras un KU/EIT	+1,00 %

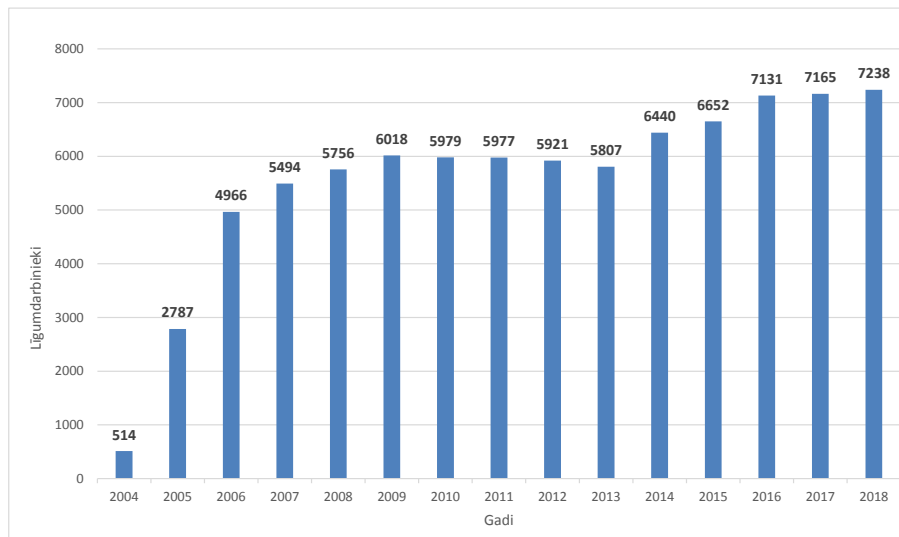
8. tabula. Līgumdarbinieku relatīvā īpatsvara izmaiņas Komisijas, pārējo iestāžu un aģentūru un KU/EIT starpā (2018. gadā salīdzinājumā ar 2017. gadu)

Eiropas Komisija	-1,42 %
Pārējās iestādes	+0,66 %
Aģentūras un KU/EIT	+0,76 %

3. LĪGUMDARBINIEKI EIROPAS KOMISIJĀ

3.1. Līgumdarbinieku izmantojuma izmaiņas Komisijā

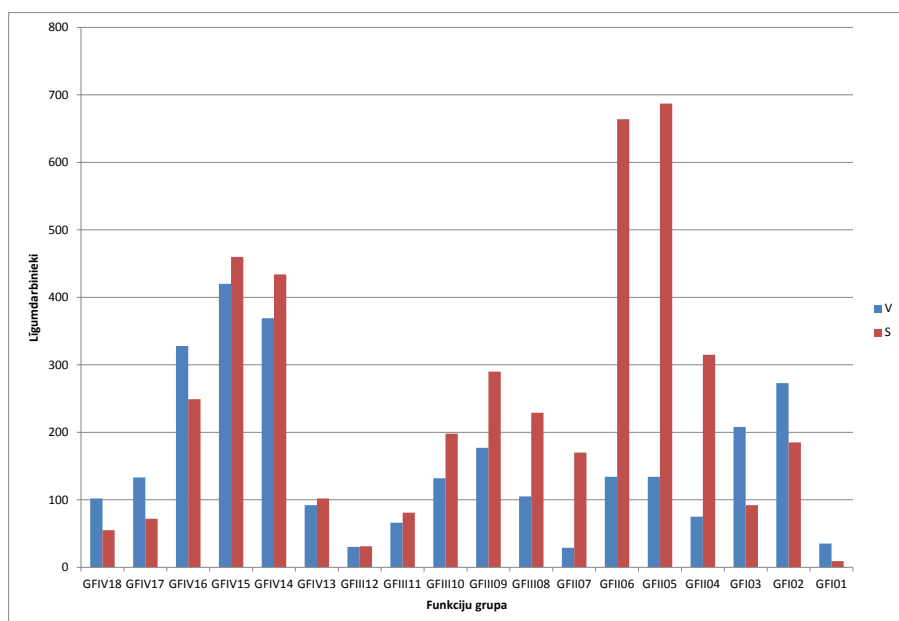
9. tabula. Izmaiņas Komisijā laika gaitā



3.2. Komisijas līgumdarbinieku sadalījums pēc dzimuma un pēc funkciju grupas

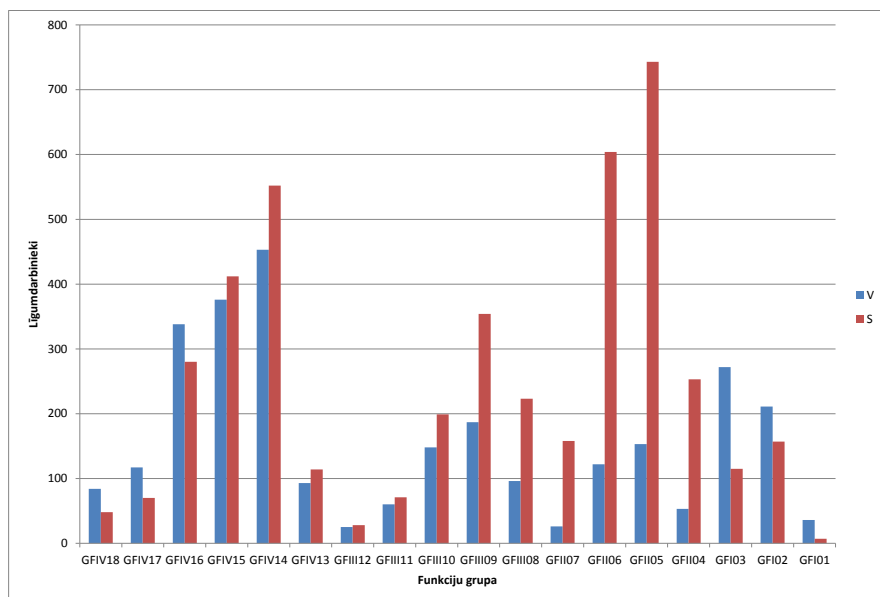
Līgumdarbinieku sadalījums pēc dzimuma, funkciju grupas (FG) un pakāpes gan 2017., gan 2018. gadā ir parādīts nākamajās tabulās.

10.a tabula. Komisijas līgumdarbinieku sadalījums pēc dzimuma, FG un pakāpes 2017. gadā



		Vīrieši		Sievietes		Kopā	
IV FG	FGIV18	102	65,0 %	55	35,0 %	157	5,6 %
	FGIV17	133	64,9 %	72	35,1 %	205	7,3 %
	FGIV16	328	56,8 %	249	43,2 %	577	20,5 %
	FGIV15	420	47,7 %	460	52,3 %	880	31,3 %
	FGIV14	369	46,0 %	434	54,0 %	803	28,5 %
	FGIV13	92	47,4 %	102	52,6 %	194	6,9 %
		1444	51,3 %	1372	48,7 %	2816	39,3 %
III FG	FGIII12	30	49,2 %	31	50,8 %	61	4,6 %
	FGIII11	66	44,9 %	81	55,1 %	147	11,0 %
	FGIII10	132	40,0 %	198	60,0 %	330	24,6 %
	FGIII09	177	37,9 %	290	62,1 %	467	34,9 %
	FGIII08	105	31,4 %	229	68,6 %	334	24,9 %
		510	38,1 %	829	61,9 %	1339	18,7 %
II FG	FGII07	29	14,6 %	170	85,4 %	199	9,0 %
	FGII06	134	16,8 %	664	83,2 %	798	36,1 %
	FGII05	134	16,3 %	687	83,7 %	821	37,2 %
	FGII04	75	19,2 %	315	80,8 %	390	17,7 %
		372	16,8 %	1836	83,2 %	2208	30,8 %
I FG	FGI03	208	69,3 %	92	30,7 %	300	37,4 %
	FGI02	273	59,6 %	185	40,4 %	458	57,1 %
	FGI01	35	79,5 %	9	20,5 %	44	5,5 %
		516	64,3 %	286	35,7 %	802	11,2 %
KOPĀ		2842	39,7 %	4323	60,3 %	7165	100 %

10.b tabula. Komisijas līgumdarbinieku sadalījums pēc dzimuma, FG un pakāpes 2018. gadā



		Vīrieši		Sievietes		Kopā	
IV FG	GFIV18	84	63,6 %	48	36,4 %	132	4,7 %
	GFIV17	117	62,6 %	70	37,4 %	187	6,6 %
	GFIV16	338	54,7 %	280	45,3 %	618	21,9 %
	GFIV15	376	47,7 %	412	52,3 %	788	28,0 %
	GFIV14	453	45,1 %	552	54,9 %	1005	35,7 %
	GFIV13	93	44,9 %	114	55,1 %	207	7,3 %
		1461	49,7 %	1476	50,3 %	2937	40,6 %
III FG	GFIII12	25	47,2 %	28	52,8 %	53	4,0 %
	GFIII11	60	45,8 %	71	54,2 %	131	9,8 %
	GFIII10	148	42,7 %	199	57,3 %	347	25,9 %
	GFIII09	187	34,6 %	354	65,4 %	541	40,4 %
	GFIII08	96	30,1 %	223	69,9 %	319	23,8 %
		516	37,1 %	875	62,9 %	1391	19,2 %
II FG	GFII07	26	14,1 %	158	85,9 %	184	8,3 %
	GFII06	122	16,8 %	604	83,2 %	726	32,9 %
	GFII05	153	17,1 %	743	82,9 %	896	40,6 %
	GFII04	53	17,3 %	253	82,7 %	306	13,9 %
		354	16,8 %	1758	83,2 %	2112	29,2 %
I FG	GFIO3	272	70,3 %	115	29,7 %	387	48,3 %
	GFIO2	211	57,3 %	157	42,7 %	368	45,9 %
	GFIO1	36	83,7 %	7	16,3 %	43	5,4 %

	519	65,0 %	279	35,0 %	798	11,0 %
KOPĀ	2850	39,4 %	4388	60,6 %	7238	100,0 %

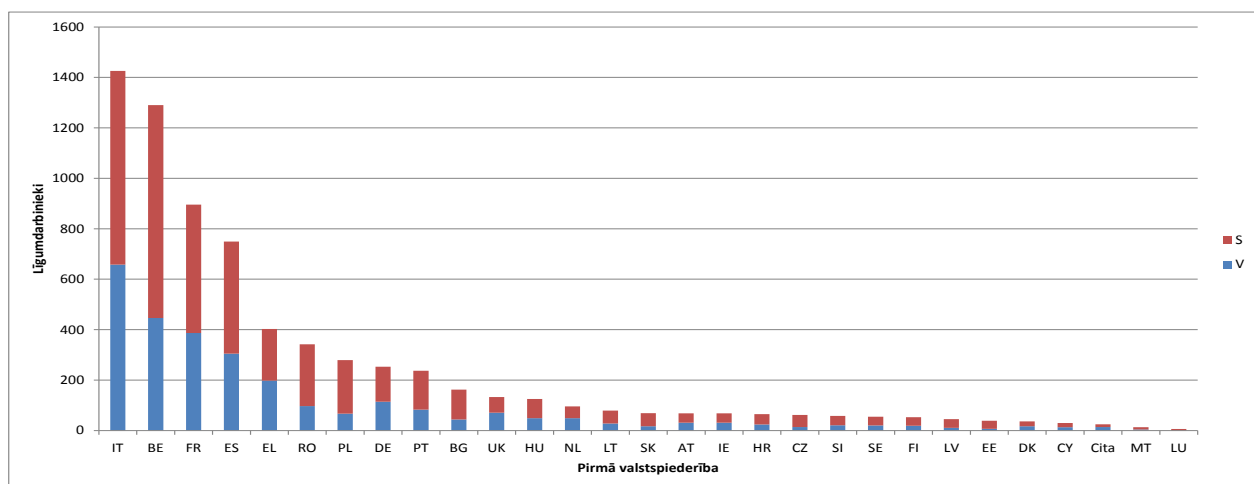
3.3. Komisijas līgumdarbinieku sadalījums pēc valstspiederības, dzimuma un FG

Jānorāda, ka, tāpat kā ierēdņus un pagaidu darbiniekus⁴, līgumdarbiniekus pieņem darbā, pamatojoties uz nepieciešamo profilu un kandidātu prasmēm un valodu zināšanām, nenosakot valstu kvotas.

Gan 2017., gan 2018. gadā visās funkciju grupās bija pārstāvētas visas dalībvalstis, izņemot Austriju un Zviedriju I FG. Visvairāk līgumdarbinieku bija šādu valstu piederīgie (dilstošā secībā): Itālija, Beļģija, Francija, Spānija un Grieķija, arī Rumānija un Polija. Pirmo četru valstu valstspiederīgo kopējais īpatsvars ir saglabājies nemainīgs kopš 2005. gada (aptuveni 60 %). Lielbritānijas un Vācijas, tāpat arī Polijas un Nīderlandes valstspiederīgo īpatsvars ir salīdzinoši mazs, ņemot vērā šo valstu iedzīvotāju skaitu. Savukārt Beļģijas un Itālijas pārstāvju ir procentuāli daudz, salīdzinot ar šo valstu iedzīvotāju skaitu.

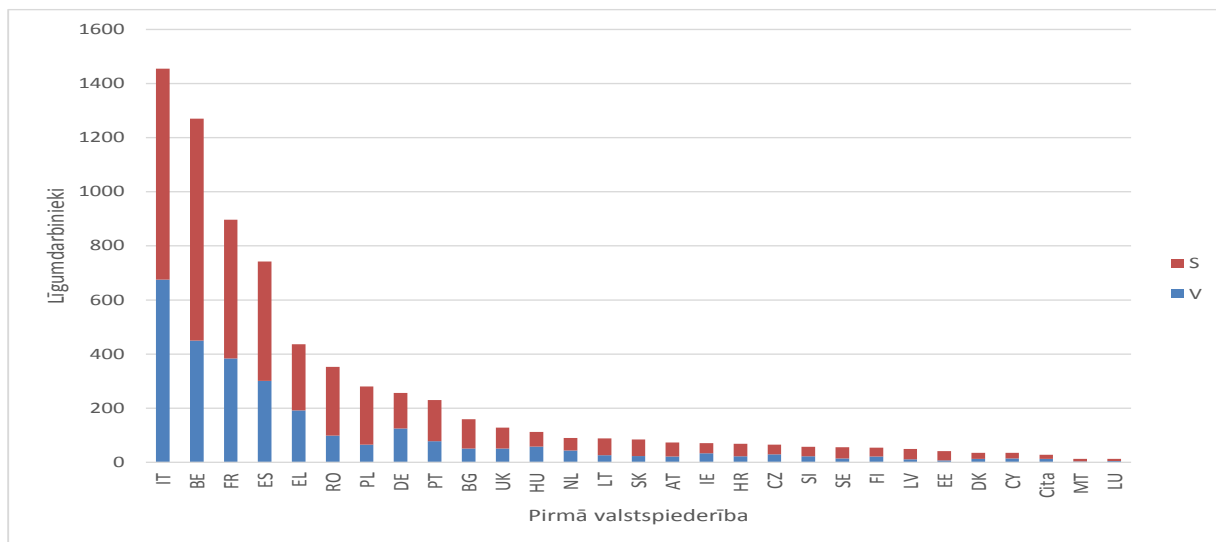
Skaita sadalījumu pēc valstspiederības ietekmē vairāku faktoru apvienojums, jo īpaši ģeogrāfiskais tuvums iestāžu galvenajām mītnēm (Komisijas gadījumā — galvenokārt Briselei, Luksemburgai un Isprai), algas līmenis un piedāvāto līgumu ilgums. Ir lielāka iespēja, ka kandidāti pieņems amatu ar līgumu uz noteiktu laiku, ja tie dzīvo darba piedāvātājas iestādes atrašanās vietā vai tās tuvumā, ņemot vērā arī to, ka pirmā līguma ilgums parasti ir tikai viens gads. Kā atspoguļots nākamajās tabulās, tā tas jo īpaši ir attiecībā uz I un II FG līgumdarbiniekiem, savukārt III un IV FG līgumdarbinieku ģeogrāfiskais sadalījums ir nedaudz labākā līdzsvarā.

11.a tabula. Komisijas līgumdarbinieku sadalījums pēc valstspiederības un dzimuma 2017. gadā



⁴ Sk. Civildienesta noteikumu 27. pantu.

11.b tabula. Komisijas līgumdarbinieku sadalījums pēc valstspiederības un dzimuma 2018. gadā



11.c tabula. Komisijas līgumdarbinieki sadalījumā pēc valstspiederības un dzimuma 2017. gadā

	V		S		KOPĀ	%	Kopā
IT	658	46,1 %	768	53,9 %	1426	19,9 %	19,9 %
BE	446	34,6 %	844	65,4 %	1290	18,0 %	37,9 %
FR	387	43,2 %	509	56,8 %	896	12,5 %	50,4 %
ES	305	40,7 %	444	59,3 %	749	10,5 %	60,9 %
EL	198	49,1 %	205	50,9 %	403	5,6 %	66,5 %
RO	97	28,4 %	245	71,6 %	342	4,8 %	71,3 %
PL	67	24,0 %	212	76,0 %	279	3,9 %	75,2 %
DE	114	45,1 %	139	54,9 %	253	3,5 %	78,7 %
PT	83	35,0 %	154	65,0 %	237	3,3 %	82,0 %
BG	44	27,2 %	118	72,8 %	162	2,3 %	84,3 %
UK	71	53,4 %	62	46,6 %	133	1,9 %	86,1 %
HU	49	39,2 %	76	60,8 %	125	1,7 %	87,9 %
NL	49	51,0 %	47	49,0 %	96	1,3 %	89,2 %
LT	28	35,4 %	51	64,6 %	79	1,1 %	90,3 %
SK	17	24,6 %	52	75,4 %	69	1,0 %	91,3 %
AT	31	45,6 %	37	54,4 %	68	0,9 %	92,2 %
IE	31	45,6 %	37	54,4 %	68	0,9 %	93,2 %
HR	24	36,9 %	41	63,1 %	65	0,9 %	94,1 %
CZ	14	22,6 %	48	77,4 %	62	0,9 %	94,9 %
SI	21	36,2 %	37	63,8 %	58	0,8 %	95,7 %
SE	20	36,4 %	35	63,6 %	55	0,8 %	96,5 %
FI	19	35,8 %	34	64,2 %	53	0,7 %	97,3 %
LV	11	24,4 %	34	75,6 %	45	0,6 %	97,9 %
EE	7	17,9 %	32	82,1 %	39	0,5 %	98,4 %
DK	17	47,2 %	19	52,8 %	36	0,5 %	98,9 %
CY	13	43,3 %	17	56,7 %	30	0,4 %	99,3 %
Cita	14	56,0 %	11	44,0 %	25	0,3 %	99,7 %
MT	4	30,8 %	9	69,2 %	13	0,2 %	99,9 %
LU	3	33,3 %	6	66,7 %	9	0,1 %	100,0 %
Kopā	2842	39,7 %	4323	60,3 %	7165	100,0 %	100,0 %

11.d tabula. Komisijas līgumdarbinieki sadalījumā pēc valstspiederības un dzimuma 2018. gadā

	V		S		KOPĀ	%	Kopā
IT	675	46,4 %	780	53,6 %	1455	20,1 %	20,1 %
BE	450	35,4 %	820	64,6 %	1270	17,5 %	37,6 %
FR	384	42,8 %	513	57,2 %	897	12,4 %	50,0 %
ES	301	40,6 %	441	59,4 %	742	10,3 %	60,3 %
EL	192	44,0 %	244	56,0 %	436	6,0 %	66,3 %
RO	99	28,0 %	254	72,0 %	353	4,9 %	71,2 %
PL	65	23,2 %	215	76,8 %	280	3,9 %	75,1 %
DE	125	48,8 %	131	51,2 %	256	3,5 %	78,6 %
PT	78	33,9 %	152	66,1 %	230	3,2 %	81,8 %
BG	51	32,1 %	108	67,9 %	159	2,2 %	84,0 %
HU	51	39,8 %	77	60,2 %	128	1,8 %	85,7 %
UK	58	51,8 %	54	48,2 %	112	1,5 %	87,3 %
NL	44	48,9 %	46	51,1 %	90	1,2 %	88,5 %
LT	26	29,5 %	62	70,5 %	88	1,2 %	89,7 %
SK	23	27,4 %	61	72,6 %	84	1,2 %	90,9 %
CZ	21	28,8 %	52	71,2 %	73	1,0 %	91,9 %
IE	33	46,5 %	38	53,5 %	71	1,0 %	92,9 %
SI	22	32,4 %	46	67,6 %	68	0,9 %	93,8 %
AT	29	44,6 %	36	55,4 %	65	0,9 %	94,7 %
FI	22	38,6 %	35	61,4 %	57	0,8 %	95,5 %
HR	14	25,0 %	42	75,0 %	56	0,8 %	96,3 %
SE	21	38,9 %	33	61,1 %	54	0,7 %	97,0 %
LV	11	22,4 %	38	77,6 %	49	0,7 %	97,7 %
EE	7	17,1 %	34	82,9 %	41	0,6 %	98,3 %
CY	13	37,1 %	22	62,9 %	35	0,5 %	98,8 %
DK	14	40,0 %	21	60,0 %	35	0,5 %	99,3 %
Cita	13	46,4 %	15	53,6 %	28	0,4 %	99,6 %
LU	3	23,1 %	10	76,9 %	13	0,2 %	99,8 %
MT	5	38,5 %	8	61,5 %	13	0,2 %	100,0 %
KOPĀ	2850	39,4 %	4388	60,6 %	7238	100,0 %	100 %

12.a tabula. Komisijas līgumdarbinieki sadalījumā pēc dzimuma, funkciju grupas un valstspiederības 2017. gadā

IV FG

	V		S		KOPĀ	%	Kopā
IT	341	55,0 %	279	45,0 %	620	22,0 %	22,0 %
FR	222	55,0 %	182	45,0 %	404	14,3 %	36,4 %
ES	167	49,0 %	174	51,0 %	341	12,1 %	48,5 %
BE	124	53,0 %	110	47,0 %	234	8,3 %	56,8 %
EL	111	65,3 %	59	34,7 %	170	6,0 %	62,8 %
DE	85	53,1 %	75	46,9 %	160	5,7 %	68,5 %
RO	41	42,3 %	56	57,7 %	97	3,4 %	71,9 %
PT	39	43,3 %	51	56,7 %	90	3,2 %	75,1 %
PL	28	32,6 %	58	67,4 %	86	3,1 %	78,2 %
BG	20	28,6 %	50	71,4 %	70	2,5 %	80,7 %
UK	49	72,1 %	19	27,9 %	68	2,4 %	83,1 %
HU	30	52,6 %	27	47,4 %	57	2,0 %	85,1 %
AT	23	46,0 %	27	54,0 %	50	1,8 %	86,9 %
NL	31	62,0 %	19	38,0 %	50	1,8 %	88,7 %
IE	18	45,0 %	22	55,0 %	40	1,4 %	90,1 %
HR	17	54,8 %	14	45,2 %	31	1,1 %	91,2 %
SK	11	37,9 %	18	62,1 %	29	1,0 %	92,2 %
SE	14	48,3 %	15	51,7 %	29	1,0 %	93,3 %
LT	10	38,5 %	16	61,5 %	26	0,9 %	94,2 %
SI	10	40,0 %	15	60,0 %	25	0,9 %	95,1 %
CZ	8	33,3 %	16	66,7 %	24	0,9 %	95,9 %
FI	9	37,5 %	15	62,5 %	24	0,9 %	96,8 %
Cita	11	50,0 %	11	50,0 %	22	0,8 %	97,5 %
DK	10	55,6 %	8	44,4 %	18	0,6 %	98,2 %
LV	4	25,0 %	12	75,0 %	16	0,6 %	98,8 %
EE	3	21,4 %	11	78,6 %	14	0,5 %	99,3 %
CY	5	38,5 %	8	61,5 %	13	0,5 %	99,7 %
LU	1	25,0 %	3	75,0 %	4	0,1 %	99,9 %
MT	2	50,0 %	2	50,0 %	4	0,1 %	100,0 %
KOPĀ	1444	51,3 %	1372	48,7 %	2816	100 %	100 %

12.b tabula. Komisijas līgumdarbinieki sadalījumā pēc dzimuma, funkciju grupas un valstspiederības 2018. gadā

IV FG

	V		S		Kopā	%	Kopā
IT	369	54,3 %	311	45,7 %	680	23,2 %	23,2 %
FR	217	53,6 %	188	46,4 %	405	13,8 %	36,9 %
ES	169	48,8 %	177	51,2 %	346	11,8 %	48,7 %
BE	121	51,5 %	114	48,5 %	235	8,0 %	56,7 %
EL	108	60,7 %	70	39,3 %	178	6,1 %	62,8 %
DE	89	54,9 %	73	45,1 %	162	5,5 %	68,3 %
RO	47	39,8 %	71	60,2 %	118	4,0 %	72,3 %
PL	30	31,3 %	66	68,8 %	96	3,3 %	75,6 %
PT	37	39,4 %	57	60,6 %	94	3,2 %	78,8 %
BG	23	32,9 %	47	67,1 %	70	2,4 %	81,2 %
HU	32	55,2 %	26	44,8 %	58	2,0 %	83,1 %
UK	39	72,2 %	15	27,8 %	54	1,8 %	85,0 %
AT	22	44,9 %	27	55,1 %	49	1,7 %	86,7 %
NL	25	52,1 %	23	47,9 %	48	1,6 %	88,3 %
IE	20	45,5 %	24	54,5 %	44	1,5 %	89,8 %
LT	12	33,3 %	24	66,7 %	36	1,2 %	91,0 %
SK	12	37,5 %	20	62,5 %	32	1,1 %	92,1 %
SE	14	48,3 %	15	51,7 %	29	1,0 %	93,1 %
CZ	9	33,3 %	18	66,7 %	27	0,9 %	94,0 %
FI	10	37,0 %	17	63,0 %	27	0,9 %	94,9 %
SI	10	37,0 %	17	63,0 %	27	0,9 %	95,8 %
Cita	12	48,0 %	13	52,0 %	25	0,9 %	96,7 %
HR	9	40,9 %	13	59,1 %	22	0,7 %	97,4 %
DK	7	36,8 %	12	63,2 %	19	0,6 %	98,1 %
LV	6	35,3 %	11	64,7 %	17	0,6 %	98,7 %
EE	4	25,0 %	12	75,0 %	16	0,5 %	99,2 %
CY	5	38,5 %	8	61,5 %	13	0,4 %	99,7 %
LU	0	0,0 %	6	100,0 %	6	0,2 %	99,9 %
MT	3	75,0 %	1	25,0 %	4	0,1 %	100,0 %
KOPĀ	1461	49,7 %	1476	50,3 %	2937	100,0 %	100,0 %

12.c tabula. Komisijas līgumdarbinieki sadalījumā pēc dzimuma, funkciju grupas un valstspiederības 2017. gadā

III FG

	V		S		KOPĀ	%	Kopā
IT	103	40,2 %	153	59,8 %	256	19,1 %	19,1 %
BE	72	44,7 %	89	55,3 %	161	12,0 %	31,1 %
FR	73	45,3 %	88	54,7 %	161	12,0 %	43,2 %
ES	49	36,8 %	84	63,2 %	133	9,9 %	53,1 %
EL	34	34,0 %	66	66,0 %	100	7,5 %	60,6 %
RO	26	31,0 %	58	69,0 %	84	6,3 %	66,8 %
PL	16	26,2 %	45	73,8 %	61	4,6 %	71,4 %
DE	19	34,5 %	36	65,5 %	55	4,1 %	75,5 %
BG	12	29,3 %	29	70,7 %	41	3,1 %	78,6 %
PT	12	33,3 %	24	66,7 %	36	2,7 %	81,3 %
UK	16	48,5 %	17	51,5 %	33	2,5 %	83,7 %
LT	11	44,0 %	14	56,0 %	25	1,9 %	85,6 %
NL	11	44,0 %	14	56,0 %	25	1,9 %	87,5 %
HU	9	37,5 %	15	62,5 %	24	1,8 %	89,2 %
SK	2	12,5 %	14	87,5 %	16	1,2 %	90,4 %
CZ	2	13,3 %	13	86,7 %	15	1,1 %	91,6 %
SI	4	26,7 %	11	73,3 %	15	1,1 %	92,7 %
SE	5	33,3 %	10	66,7 %	15	1,1 %	93,8 %
HR	3	21,4 %	11	78,6 %	14	1,0 %	94,8 %
LV	3	23,1 %	10	76,9 %	13	1,0 %	95,8 %
AT	5	50,0 %	5	50,0 %	10	0,7 %	96,6 %
IE	8	80,0 %	2	20,0 %	10	0,7 %	97,3 %
EE	3	33,3 %	6	66,7 %	9	0,7 %	98,0 %
CY	4	57,1 %	3	42,9 %	7	0,5 %	98,5 %
DK	3	42,9 %	4	57,1 %	7	0,5 %	99,0 %
FI	2	40,0 %	3	60,0 %	5	0,4 %	99,4 %
MT	1	20,0 %	4	80,0 %	5	0,4 %	99,8 %
Cita	2	100,0 %	0	0,0 %	2	0,1 %	99,9 %
LU	0	0,0 %	1	100,0 %	1	0,1 %	100,0 %
KOPĀ	510	38,1 %	829	61,9 %	1339	100 %	100 %

12.d tabula. Komisijas līgumdarbinieki sadalījumā pēc dzimuma, funkciju grupas un valstspiederības 2018. gadā

III FG

	V		S		Kopā	%	Kopā
IT	102	38,9 %	160	61,1 %	262	18,8 %	18,8 %
FR	69	41,6 %	97	58,4 %	166	11,9 %	30,8 %
BE	68	42,8 %	91	57,2 %	159	11,4 %	42,2 %
ES	50	36,8 %	86	63,2 %	136	9,8 %	52,0 %
EL	34	28,8 %	84	71,2 %	118	8,5 %	60,5 %
RO	27	30,7 %	61	69,3 %	88	6,3 %	66,8 %
PL	15	23,4 %	49	76,6 %	64	4,6 %	71,4 %
DE	26	41,9 %	36	58,1 %	62	4,5 %	75,8 %
BG	19	43,2 %	25	56,8 %	44	3,2 %	79,0 %
PT	12	34,3 %	23	65,7 %	35	2,5 %	81,5 %
UK	13	46,4 %	15	53,6 %	28	2,0 %	83,5 %
HU	9	36,0 %	16	64,0 %	25	1,8 %	85,3 %
NL	11	44,0 %	14	56,0 %	25	1,8 %	87,1 %
LT	10	43,5 %	13	56,5 %	23	1,7 %	88,8 %
SK	4	18,2 %	18	81,8 %	22	1,6 %	90,4 %
CZ	6	28,6 %	15	71,4 %	21	1,5 %	91,9 %
SI	5	29,4 %	12	70,6 %	17	1,2 %	93,1 %
HR	3	20,0 %	12	80,0 %	15	1,1 %	94,2 %
SE	5	41,7 %	7	58,3 %	12	0,9 %	95,0 %
CY	5	50,0 %	5	50,0 %	10	0,7 %	95,8 %
LV	1	10,0 %	9	90,0 %	10	0,7 %	96,5 %
EE	2	22,2 %	7	77,8 %	9	0,6 %	97,1 %
FI	5	55,6 %	4	44,4 %	9	0,6 %	97,8 %
IE	7	77,8 %	2	22,2 %	9	0,6 %	98,4 %
AT	4	50,0 %	4	50,0 %	8	0,6 %	99,0 %
DK	3	42,9 %	4	57,1 %	7	0,5 %	99,5 %
MT	0	0,0 %	3	100,0 %	3	0,2 %	99,7 %
LU	0	0,0 %	2	100,0 %	2	0,1 %	99,9 %
Cita	1	50,0 %	1	50,0 %	2	0,1 %	100,0 %
KOPĀ	516	37,1 %	875	62,9 %	1391	100,0 %	100,0 %

12.e tabula. Komisijas līgumdarbinieki sadalījumā pēc dzimuma, funkciju grupas un valstspiederības 2017. gadā

II FG

	V		S		KOPĀ	%	Kopā
BE	63	10,5 %	538	89,5 %	601	27,2 %	27,2 %
IT	67	19,6 %	275	80,4 %	342	15,5 %	42,7 %
FR	48	18,3 %	215	81,7 %	263	11,9 %	54,6 %
ES	44	21,4 %	162	78,6 %	206	9,3 %	63,9 %
RO	26	17,3 %	124	82,7 %	150	6,8 %	70,7 %
PL	20	18,5 %	88	81,5 %	108	4,9 %	75,6 %
EL	25	26,6 %	69	73,4 %	94	4,3 %	79,9 %
PT	10	14,1 %	61	85,9 %	71	3,2 %	83,1 %
BG	10	20,4 %	39	79,6 %	49	2,2 %	85,3 %
HU	7	17,5 %	33	82,5 %	40	1,8 %	87,1 %
DE	7	20,6 %	27	79,4 %	34	1,5 %	88,7 %
LT	6	22,2 %	21	77,8 %	27	1,2 %	89,9 %
UK	4	16,7 %	20	83,3 %	24	1,1 %	91,0 %
SK	2	9,1 %	20	90,9 %	22	1,0 %	92,0 %
CZ	3	14,3 %	18	85,7 %	21	1,0 %	92,9 %
HR	3	15,8 %	16	84,2 %	19	0,9 %	93,8 %
FI	4	21,1 %	15	78,9 %	19	0,9 %	94,7 %
NL	4	22,2 %	14	77,8 %	18	0,8 %	95,5 %
SI	4	26,7 %	11	73,3 %	15	0,7 %	96,2 %
EE	0	0,0 %	14	100,0 %	14	0,6 %	96,8 %
LV	2	14,3 %	12	85,7 %	14	0,6 %	97,4 %
IE	1	7,7 %	12	92,3 %	13	0,6 %	98,0 %
SE	1	9,1 %	10	90,9 %	11	0,5 %	98,5 %
CY	3	33,3 %	6	66,7 %	9	0,4 %	98,9 %
DK	3	33,3 %	6	66,7 %	9	0,4 %	99,3 %
AT	3	37,5 %	5	62,5 %	8	0,4 %	99,7 %
MT	1	25,0 %	3	75,0 %	4	0,2 %	99,9 %
LU	0	0,0 %	2	100,0 %	2	0,1 %	100,0 %
Cita	1	100,0 %	0	0,0 %	1	0,0 %	100,0 %
KOPĀ	372	20,3 %	1836	83,2 %	2208	100 %	100 %

12.f tabula. Komisijas līgumdarbinieki sadalījumā pēc dzimuma, funkciju grupas un valstspiederības 2018. gadā

II FG

	V		S		Kopā	%	Kopā
BE	69	11,9 %	510	88,1 %	579	27,4 %	27,4 %
IT	58	18,8 %	250	81,2 %	308	14,6 %	42,0 %
FR	54	20,8 %	205	79,2 %	259	12,3 %	54,3 %
ES	37	19,3 %	155	80,7 %	192	9,1 %	63,4 %
RO	21	15,4 %	115	84,6 %	136	6,4 %	69,8 %
EL	22	21,8 %	79	78,2 %	101	4,8 %	74,6 %
PL	17	17,7 %	79	82,3 %	96	4,5 %	79,1 %
PT	8	12,9 %	54	87,1 %	62	2,9 %	82,1 %
BG	7	16,3 %	36	83,7 %	43	2,0 %	84,1 %
HU	8	19,0 %	34	81,0 %	42	2,0 %	86,1 %
DE	7	25,0 %	21	75,0 %	28	1,3 %	87,4 %
LT	3	10,7 %	25	89,3 %	28	1,3 %	88,7 %
SK	5	17,9 %	23	82,1 %	28	1,3 %	90,1 %
CZ	5	21,7 %	18	78,3 %	23	1,1 %	91,1 %
UK	4	17,4 %	19	82,6 %	23	1,1 %	92,2 %
SI	4	19,0 %	17	81,0 %	21	1,0 %	93,2 %
LV	2	10,0 %	18	90,0 %	20	0,9 %	94,2 %
HR	1	5,6 %	17	94,4 %	18	0,9 %	95,0 %
FI	3	18,8 %	13	81,3 %	16	0,8 %	95,8 %
EE	0	0,0 %	14	100,0 %	14	0,7 %	96,4 %
NL	5	35,7 %	9	64,3 %	14	0,7 %	97,1 %
IE	2	15,4 %	11	84,6 %	13	0,6 %	97,7 %
SE	2	15,4 %	11	84,6 %	13	0,6 %	98,3 %
CY	2	18,2 %	9	81,8 %	11	0,5 %	98,9 %
AT	3	37,5 %	5	62,5 %	8	0,4 %	99,2 %
DK	3	42,9 %	4	57,1 %	7	0,3 %	99,6 %
MT	1	20,0 %	4	80,0 %	5	0,2 %	99,8 %
LU	1	33,3 %	2	66,7 %	3	0,1 %	100,0 %
Cita	0	0,0 %	1	100,0 %	1	0,0 %	100,0 %
KOPĀ	354	16,8 %	1758	83,2 %	2112	100 %	100 %

12.g tabula. Komisijas līgumdarbinieki sadalījumā pēc dzimuma, funkciju grupas un valstspiederības 2017. gadā

I FG

	V		S		Kopā	%	Kopā
BE	187	63,6 %	107	36,4 %	294	36,7 %	36,7 %
IT	147	70,7 %	61	29,3 %	208	25,9 %	62,6 %
ES	45	65,2 %	24	34,8 %	69	8,6 %	71,2 %
FR	44	64,7 %	24	35,3 %	68	8,5 %	79,7 %
PT	22	55,0 %	18	45,0 %	40	5,0 %	84,7 %
EL	28	71,8 %	11	28,2 %	39	4,9 %	89,5 %
PL	3	12,5 %	21	87,5 %	24	3,0 %	92,5 %
RO	4	36,4 %	7	63,6 %	11	1,4 %	93,9 %
UK	2	25,0 %	6	75,0 %	8	1,0 %	94,9 %
FI	4	80,0 %	1	20,0 %	5	0,6 %	95,5 %
IE	4	80,0 %	1	20,0 %	5	0,6 %	96,1 %
DE	3	75,0 %	1	25,0 %	4	0,5 %	96,6 %
HU	3	75,0 %	1	25,0 %	4	0,5 %	97,1 %
NL	3	100,0 %	0	0,0 %	3	0,4 %	97,5 %
SI	3	100,0 %	0	0,0 %	3	0,4 %	97,9 %
BG	2	100,0 %	0	0,0 %	2	0,2 %	98,1 %
CZ	1	50,0 %	1	50,0 %	2	0,2 %	98,4 %
DK	1	50,0 %	1	50,0 %	2	0,2 %	98,6 %
EE	1	50,0 %	1	50,0 %	2	0,2 %	98,9 %
LV	2	100,0 %	0	0,0 %	2	0,2 %	99,1 %
LU	2	100,0 %	0	0,0 %	2	0,2 %	99,4 %
SK	2	100,0 %	0	0,0 %	2	0,2 %	99,6 %
HR	1	100,0 %	0	0,0 %	1	0,1 %	99,8 %
CY	1	100,0 %	0	0,0 %	1	0,1 %	99,9 %
LT	1	100,0 %	0	0,0 %	1	0,1 %	100,0 %
KOPĀ	516	64,3 %	286	35,7 %	802	100 %	100,00 %

12.h tabula. Komisijas līgumdarbinieki sadalījumā pēc dzimuma, funkciju grupas un valstspiederības 2018. gadā

IFG

	V		S		Kopā	%	Kopā
BE	192	64,6 %	105	35,4 %	297	37,2 %	37,2 %
IT	146	71,2 %	59	28,8 %	205	25,7 %	62,9 %
ES	45	66,2 %	23	33,8 %	68	8,5 %	71,4 %
FR	44	65,7 %	23	34,3 %	67	8,4 %	79,8 %
EL	28	71,8 %	11	28,2 %	39	4,9 %	84,7 %
PT	21	53,8 %	18	46,2 %	39	4,9 %	89,6 %
PL	3	12,5 %	21	87,5 %	24	3,0 %	92,6 %
RO	4	36,4 %	7	63,6 %	11	1,4 %	94,0 %
UK	2	28,6 %	5	71,4 %	7	0,9 %	94,9 %
FI	4	80,0 %	1	20,0 %	5	0,6 %	95,5 %
IE	4	80,0 %	1	20,0 %	5	0,6 %	96,1 %
DE	3	75,0 %	1	25,0 %	4	0,5 %	96,6 %
HU	2	66,7 %	1	33,3 %	3	0,4 %	97,0 %
NL	3	100,0 %	0	0,0 %	3	0,4 %	97,4 %
SI	3	100,0 %	0	0,0 %	3	0,4 %	97,7 %
BG	2	100,0 %	0	0,0 %	2	0,3 %	98,0 %
CZ	1	50,0 %	1	50,0 %	2	0,3 %	98,2 %
DK	1	50,0 %	1	50,0 %	2	0,3 %	98,5 %
EE	1	50,0 %	1	50,0 %	2	0,3 %	98,7 %
LV	2	100,0 %	0	0,0 %	2	0,3 %	99,0 %
LU	2	100,0 %	0	0,0 %	2	0,3 %	99,2 %
SK	2	100,0 %	0	0,0 %	2	0,3 %	99,5 %
HR	1	100,0 %	0	0,0 %	1	0,1 %	99,6 %
CY	1	100,0 %	0	0,0 %	1	0,1 %	99,7 %
LT	1	100,0 %	0	0,0 %	1	0,1 %	99,9 %
MT	1	100,0 %	0	0,0 %	1	0,1 %	100,0 %
AT	0	0,0 %	0	0,0 %	0	0,0 %	100,0 %
SE	0	0,0 %	0	0,0 %	0	0,0 %	100,0 %
KOPĀ	519	65,0 %	279	35,0 %	798	100 %	100 %

3.4. Komisijas līgumdarbinieku sadalījums pa ĢD

Nākamajās tabulās ir parādīts līgumdarbinieku sadalījums pa dažādajiem Komisijas ĢD, dienestiem un birojiem⁵ pēc dzimuma, valstspiederības un funkciju grupas.

13.a tabula. Komisijas līgumdarbinieku sadalījums pēc dzimuma, ĢD un divām FG kopām 2017. gadā

	I, II, III FG				IV FG				VISAS FG KOPĀ	
	V	S	Kopā	%	V	S	Kopā	%	Kopā	%
AGRI	15	33	48	49,5 %	20	29	49	50,5 %	97	1,4 %
BUDG	15	34	49	89,1 %	1	5	6	10,9 %	55	0,8 %
CdP-OSP	0	10	10	100,0 %	0	0	0	0,0 %	10	0,1 %
CLIMA	3	13	16	64,0 %	7	2	9	36,0 %	25	0,3 %
CNECT	54	92	146	71,6 %	25	33	58	28,4 %	204	2,8 %
COMM	95	217	312	88,1 %	11	31	42	11,9 %	354	4,9 %
COMP	20	32	52	85,2 %	4	5	9	14,8 %	61	0,9 %
DEVCO	62	148	210	22,8 %	363	350	713	77,2 %	923	12,9 %
DGT	26	51	77	52,7 %	24	45	69	47,3 %	146	2,0 %
DIGIT	11	23	34	48,6 %	24	12	36	51,4 %	70	1,0 %
EAC	22	28	50	80,6 %	5	7	12	19,4 %	62	0,9 %
ECFIN	7	10	17	63,0 %	7	3	10	37,0 %	27	0,4 %
ECHO	29	59	88	77,2 %	12	14	26	22,8 %	114	1,6 %
EMPL	32	98	130	83,9 %	9	16	25	16,1 %	155	2,2 %
ENER	15	33	48	80,0 %	5	7	12	20,0 %	60	0,8 %
ENV	8	29	37	68,5 %	7	10	17	31,5 %	54	0,8 %
EPSO	7	17	24	96,0 %	0	1	1	4,0 %	25	0,3 %
ESTAT	16	35	51	60,7 %	17	16	33	39,3 %	84	1,2 %
FISMA	8	6	14	93,3 %	1	0	1	6,7 %	15	0,2 %
FPI	4	31	35	41,2 %	23	27	50	58,8 %	85	1,2 %
GROW	30	61	91	74,0 %	17	15	32	26,0 %	123	1,7 %
HOME	9	34	43	79,6 %	4	7	11	20,4 %	54	0,8 %
HR	58	95	153	92,7 %	3	9	12	7,3 %	165	2,3 %
IAS	0	9	9	81,8 %	1	1	2	18,2 %	11	0,2 %
IDEA	0	3	3	37,5 %	3	2	5	62,5 %	8	0,1 %
JRC	110	183	293	26,1 %	494	337	831	73,9 %	1124	15,7 %
JUST	11	30	41	73,2 %	10	5	15	26,8 %	56	0,8 %
MARE	6	27	33	56,9 %	14	11	25	43,1 %	58	0,8 %
MOVE	17	43	60	85,7 %	5	5	10	14,3 %	70	1,0 %
NEAR	55	98	153	28,8 %	183	195	378	71,2 %	531	7,4 %
OIB	245	534	779	97,9 %	3	14	17	2,1 %	796	11,1 %
OIL	79	119	198	99,0 %	1	1	2	1,0 %	200	2,8 %
OLAF	10	18	28	84,8 %	5	0	5	15,2 %	33	0,5 %
OP	7	6	13	92,9 %	0	1	1	7,1 %	14	0,2 %
PMO	121	288	409	100,0 %	0	0	0	0,0 %	409	5,7 %
REGIO	32	70	102	92,7 %	5	3	8	7,3 %	110	1,5 %
RTD	78	145	223	52,5 %	97	105	202	47,5 %	425	5,9 %
SANTE	14	53	67	69,1 %	10	20	30	30,9 %	97	1,4 %
SCIC	24	29	53	100,0 %	0	0	0	0,0 %	53	0,7 %
SG	27	53	80	74,1 %	15	13	28	25,9 %	108	1,5 %
SJ	1	18	19	70,4 %	3	5	8	29,6 %	27	0,4 %
TAXUD	4	5	9	52,9 %	3	5	8	47,1 %	17	0,2 %
TF50	0	3	3	100,0 %	0	0	0	0,0 %	3	0,0 %
TRADE	11	28	39	83,0 %	3	5	8	17,0 %	47	0,7 %
Kopā	1398	2951	4349	60,7 %	1444	1372	2816	39,3 %	7165	100,0 %

⁵ Sarakstu, kurā uzskaitīti visi ĢD, dienestu un biroju pilnie nosaukumi saskaņā ar 2018. gada 31. decembra datiem, skatīt I pielikumā.

13.b tabula. Komisijas līgumdarbinieku sadalījums pēc dzimuma, ĢD un divām FG kopām 2018. gadā

	I, II, III FG				IV FG				VISAS FG KOPĀ	
	V	S	Kopā	%	V	S	Kopā	%	Kopā	%
AGRI	8	27	35	43,2 %	19	27	46	56,8 %	81	1,1 %
BUDG	13	32	45	81,8 %	3	7	10	18,2 %	55	0,8 %
CdP-OSP	0	9	9	100,0 %	0	0	0	0,0 %	9	0,1 %
CLIMA	3	12	15	62,5 %	6	3	9	37,5 %	24	0,3 %
CNECT	42	97	139	70,2 %	24	35	59	29,8 %	198	2,7 %
COMM	98	225	323	87,5 %	14	32	46	12,5 %	369	5,1 %
COMP	16	37	53	88,3 %	4	3	7	11,7 %	60	0,8 %
DEVCO	69	147	216	21,3 %	392	405	797	78,7 %	1013	14,0 %
DGT	22	45	67	45,6 %	31	49	80	54,4 %	147	2,0 %
DIGIT	7	22	29	43,3 %	23	15	38	56,7 %	67	0,9 %
EAC	17	27	44	78,6 %	4	8	12	21,4 %	56	0,8 %
ECFIN	7	8	15	65,2 %	3	5	8	34,8 %	23	0,3 %
ECHO	27	60	87	72,5 %	11	22	33	27,5 %	120	1,7 %
EMPL	32	79	111	82,2 %	7	17	24	17,8 %	135	1,9 %
ENER	15	33	48	82,8 %	4	6	10	17,2 %	58	0,8 %
ENV	4	31	35	66,0 %	6	12	18	34,0 %	53	0,7 %
EPSC	1	3	4	50,0 %	3	1	4	50,0 %	8	0,1 %
EPSO	7	18	25	96,2 %	0	1	1	3,8 %	26	0,4 %
ESTAT	16	32	48	58,5 %	12	22	34	41,5 %	82	1,1 %
FISMA	6	10	16	100,0 %	0	0	0	0,0 %	16	0,2 %
FPI	7	31	38	38,8 %	31	29	60	61,2 %	98	1,4 %
GROW	27	60	87	78,4 %	14	10	24	21,6 %	111	1,5 %
HOME	10	27	37	82,2 %	2	6	8	17,8 %	45	0,6 %
HR	63	131	194	91,1 %	6	13	19	8,9 %	213	2,9 %
IAS	1	7	8	57,1 %	1	5	6	42,9 %	14	0,2 %
JRC	102	132	234	21,7 %	500	345	845	78,3 %	1079	14,9 %
JUST	4	31	35	76,1 %	6	5	11	23,9 %	46	0,6 %
MARE	7	37	44	67,7 %	12	9	21	32,3 %	65	0,9 %
MOVE	12	40	52	82,5 %	4	7	11	17,5 %	63	0,9 %
NEAR	52	102	154	28,9 %	182	197	379	71,1 %	533	7,4 %
OIB	320	559	879	97,9 %	4	15	19	2,1 %	898	12,4 %
OIL	82	115	197	99,0 %	1	1	2	1,0 %	199	2,7 %
OLAF	7	19	26	96,3 %	1	0	1	3,7 %	27	0,4 %
OP	9	6	15	93,8 %	0	1	1	6,3 %	16	0,2 %
PMO	121	302	423	100,0 %	0	0	0	0,0 %	423	5,8 %
REGIO	24	58	82	94,3 %	3	2	5	5,7 %	87	1,2 %
RTD	54	122	176	46,4 %	92	111	203	53,6 %	379	5,2 %
SANTE	13	49	62	67,4 %	12	18	30	32,6 %	92	1,3 %
SCIC	27	31	58	100,0 %	0	0	0	0,0 %	58	0,8 %
SG	27	50	77	72,0 %	14	16	30	28,0 %	107	1,5 %
SJ	1	16	17	65,4 %	3	6	9	34,6 %	26	0,4 %
TAXUD	2	6	8	44,4 %	5	5	10	55,6 %	18	0,2 %
TF50	0	2	2	100,0 %	0	0	0	0,0 %	2	0,0 %
TRADE	7	25	32	82,1 %	2	5	7	17,9 %	39	0,5 %
Kopā	1389	2912	4301	59,4 %	1461	1476	2937	40,6 %	7238	100,0 %

Līgumdarbinieki saskaņā ar 3.a pantu

14.a tabula. 3.a pantā minētie Komisijas līgumdarbinieki sadalījumā pēc FG, dzimuma un ĢD 2017. gadā

	I FG			II FG			III FG			IV FG			Kopā	%
	V	S	KOPĀ	V	S	KOPĀ	V	S	KOPĀ	V	S	KOPĀ		
AGRI	6	7	13	0	0	0	0	0	0	2	1	3	16	0,5 %
BUDG	6	14	20	0	0	0	0	0	0	0	0	0	20	0,6 %
CdP-OSP	0	0	0	0	0	0	0	0	0	0	0	0	0	0,0 %
CNECT	14	5	19	0	0	0	0	0	0	0	0	0	19	0,6 %
COMM	31	7	38	33	138	171	24	59	83	11	31	42	334	10,4 %
COMP	8	2	10	0	0	0	0	0	0	0	0	0	10	0,3 %
DEVCO	5	12	17	0	0	0	28	15	43	308	264	572	632	19,7 %
DGT	9	4	13	0	0	0	0	0	0	0	0	0	13	0,4 %
DIGIT	2	5	7	0	0	0	0	0	0	0	0	0	7	0,2 %
EAC	13	1	14	0	0	0	0	0	0	0	0	0	14	0,4 %
ECFIN	3	2	5	0	0	0	0	0	0	0	0	0	5	0,2 %
ECHO	1	5	6	0	0	0	0	0	0	0	0	0	6	0,2 %
EMPL	7	16	23	0	0	0	0	0	0	0	0	0	23	0,7 %
ENER	5	9	14	0	0	0	0	0	0	0	0	0	14	0,4 %
ENV	3	3	6	0	0	0	0	0	0	0	0	0	6	0,2 %
EPSO	2	0	2	5	15	20	0	2	2	0	1	1	25	0,8 %
ESTAT	4	5	9	0	0	0	0	0	0	0	0	0	9	0,3 %
FISMA	2	4	6	0	0	0	0	0	0	0	0	0	6	0,2 %
FPI	0	2	2	0	0	0	2	5	7	19	21	40	49	1,5 %
GROW	6	11	17	0	0	0	0	0	0	0	0	0	17	0,5 %
HOME	0	1	1	0	0	0	0	0	0	0	0	0	1	0,0 %
HR	28	16	44	0	0	0	0	0	0	0	0	0	44	1,4 %
JRC	53	8	61	0	0	0	0	0	0	0	0	0	61	1,9 %
JUST	5	2	7	0	0	0	0	0	0	0	0	0	7	0,2 %
MARE	3	12	15	0	0	0	0	0	0	5	1	6	21	0,7 %
MOVE	4	7	11	0	0	0	0	0	0	0	0	0	11	0,3 %
NEAR	7	9	16	0	0	0	14	6	20	150	131	281	317	9,9 %
OIB	138	49	187	74	449	523	33	36	69	3	14	17	796	24,8 %
OIL	42	16	58	23	93	116	14	10	24	1	1	2	200	6,2 %
OLAF	8	2	10	0	0	0	0	0	0	0	0	0	10	0,3 %
PMO	35	13	48	52	234	286	34	41	75	0	0	0	409	12,7 %
REGIO	6	5	11	0	0	0	0	0	0	0	0	0	11	0,3 %
RTD	22	7	29	0	0	0	0	0	0	0	1	1	30	0,9 %
SANTE	3	5	8	0	0	0	0	0	0	0	0	0	8	0,2 %
SCIC	19	7	26	0	0	0	0	0	0	0	0	0	26	0,8 %
SG	10	8	18	0	0	0	0	0	0	0	0	0	18	0,6 %
TAXUD	1	1	2	0	0	0	0	0	0	0	0	0	2	0,1 %
TRADE	5	4	9	0	2	2	0	0	0	2	2	4	15	0,5 %
KOPĀ	516	286	802	187	931	1118	149	174	323	501	468	969	3212	100,0 %

14.b tabula. 3.a pantā minētie Komisijas līgumdarbinieki sadalījumā pēc FG, dzimuma un ĢD 2018. gadā

	I FG			II FG			III FG			IV FG			Kopā	%
	V	S	KOPĀ	V	S	KOPĀ	V	S	KOPĀ	V	S	KOPĀ		
AGRI	3	5	8	0	0	0	0	0	0	1	1	2	10	0,3 %
BUDG	5	12	17	0	0	0	0	0	0	0	0	0	17	0,5 %
CNECT	7	4	11	0	0	0	0	0	0	0	1	1	12	0,4 %
COMM	31	4	35	31	143	174	25	65	90	14	32	46	345	10,4 %
COMP	6	2	8	0	0	0	0	0	0	0	0	0	8	0,2 %
DEVCO	3	10	13	0	1	1	29	13	42	332	304	636	692	20,8 %
DGT	5	3	8	0	0	0	0	0	0	0	0	0	8	0,2 %
DIGIT	1	3	4	0	0	0	0	0	0	0	0	0	4	0,1 %
EAC	12	1	13	0	0	0	0	0	0	0	0	0	13	0,4 %
ECFIN	1	1	2	0	0	0	0	0	0	0	0	0	2	0,1 %
ECHO	1	5	6	0	0	0	0	0	0	0	0	0	6	0,2 %
EMPL	4	14	18	0	0	0	0	0	0	0	0	0	18	0,5 %
ENER	5	8	13	0	0	0	0	0	0	0	0	0	13	0,4 %
ENV	1	0	1	0	0	0	0	0	0	0	0	0	1	0,0 %
EPSO	2	0	2	5	16	21	0	2	2	0	1	1	26	0,8 %
ESTAT	3	4	7	0	0	0	0	0	0	0	0	0	7	0,2 %
FISMA	0	3	3	0	0	0	0	0	0	0	0	0	3	0,1 %
FPI	0	2	2	0	0	0	2	3	5	25	22	47	54	1,6 %
GROW	1	9	10	0	0	0	0	0	0	0	0	0	10	0,3 %
HOME	0	0	0	0	0	0	0	0	0	0	0	0	0	0,0 %
HR	28	24	52	0	0	0	0	0	0	0	0	0	52	1,6 %
JRC	53	7	60	0	0	0	0	0	0	0	0	0	60	1,8 %
JUST	1	1	2	0	0	0	0	0	0	0	0	0	2	0,1 %
MARE	3	12	15	0	0	0	0	0	0	5	0	5	20	0,6 %
MOVE	3	7	10	0	0	0	0	0	0	0	0	0	10	0,3 %
NEAR	4	8	12	0	0	0	13	7	20	152	131	283	315	9,5 %
OIB	211	67	278	73	458	531	36	34	70	4	15	19	898	27,1 %
OIL	43	14	57	24	91	115	15	10	25	1	1	2	199	6,0 %
OLAF	4	3	7	0	0	0	0	0	0	0	0	0	7	0,2 %
PMO	32	13	45	53	247	300	36	42	78	0	0	0	423	12,7 %
REGIO	4	4	8	0	0	0	0	0	0	0	0	0	8	0,2 %
RTD	11	6	17	0	0	0	0	0	0	0	0	0	17	0,5 %
SANTE	1	5	6	0	0	0	0	0	0	0	0	0	6	0,2 %
SCIC	17	7	24	0	0	0	0	0	0	0	0	0	24	0,7 %
SG	10	8	18	0	0	0	0	0	0	0	0	0	18	0,5 %
TAXUD	1	0	1	0	0	0	0	0	0	0	0	0	1	0,0 %
TRADE	2	3	5	0	2	2	0	0	0	2	1	3	10	0,3 %
CdP-OSP	0	0	0	0	0	0	0	0	0	0	0	0	0	0,0 %
KOPĀ	519	279	798	186	958	1144	156	176	332	536	509	1045	3319	100,0 %

Līgumdarbinieki saskaņā ar 3.b pantu

15.a tabula. 3.b pantā minētie Komisijas līgumdarbinieki sadalījumā pēc FG, dzimuma un ĢD 2017. gadā

	II FG			III FG			IV FG			Kopā	%
	V	S	KOPĀ	V	S	KOPĀ	V	S	KOPĀ		
AGRI	3	16	19	6	10	16	18	28	46	81	2,0 %
BUDG	0	13	13	9	7	16	1	5	6	35	0,9 %
CdP-OSP	0	10	10	0	0	0	0	0	0	10	0,3 %
CLIMA	2	12	14	1	1	2	7	2	9	25	0,6 %
CNECT	4	36	40	36	51	87	25	33	58	185	4,7 %
COMM	5	7	12	2	6	8	0	0	0	20	0,5 %
COMP	3	10	13	9	20	29	4	5	9	51	1,3 %
DEVCO	8	57	65	21	64	85	55	86	141	291	7,4 %
DGT	16	46	62	1	1	2	24	45	69	133	3,4 %
DIGIT	0	12	12	9	6	15	24	12	36	63	1,6 %
EAC	2	14	16	7	13	20	5	7	12	48	1,2 %
ECFIN	2	3	5	2	5	7	7	3	10	22	0,6 %
ECHO	8	20	28	20	34	54	12	14	26	108	2,7 %
EMPL	7	29	36	18	53	71	9	16	25	132	3,3 %
ENER	3	13	16	7	11	18	5	7	12	46	1,2 %
ENV	4	23	27	1	3	4	7	10	17	48	1,2 %
EPSC	0	3	3	0	0	0	3	2	5	8	0,2 %
ESTAT	1	22	23	11	8	19	17	16	33	75	1,9 %
FISMA	1	1	2	5	1	6	1	0	1	9	0,2 %
FPI	0	6	6	2	18	20	4	6	10	36	0,9 %
GROW	5	28	33	19	22	41	17	15	32	106	2,7 %
HOME	1	14	15	8	19	27	4	7	11	53	1,3 %
HR	18	58	76	12	21	33	3	9	12	121	3,1 %
IAS	0	8	8	0	1	1	1	1	2	11	0,3 %
JRC	31	141	172	26	34	60	494	337	831	1063	26,9 %
JUST	2	16	18	4	12	16	10	5	15	49	1,2 %
MARE	0	6	6	3	9	12	9	10	19	37	0,9 %
MOVE	1	22	23	12	14	26	5	5	10	59	1,5 %
NEAR	10	26	36	24	57	81	33	64	97	214	5,4 %
OLAF	0	11	11	2	5	7	5	0	5	23	0,6 %
OP	3	2	5	4	4	8	0	1	1	14	0,4 %
REGIO	8	26	34	18	39	57	5	3	8	99	2,5 %
RTD	17	73	90	39	65	104	97	104	201	395	10,0 %
SANTE	5	39	44	6	9	15	10	20	30	89	2,3 %
SCIC	5	22	27	0	0	0	0	0	0	27	0,7 %
SG	8	26	34	9	19	28	15	13	28	90	2,3 %
SJ	0	16	16	1	2	3	3	5	8	27	0,7 %
TAXUD	1	2	3	2	2	4	3	5	8	15	0,4 %
TF50	0	1	1	0	2	2	0	0	0	3	0,1 %
TRADE	1	15	16	5	7	12	1	3	4	32	0,8 %
KOPĀ	185	905	1090	361	655	1016	943	904	1847	3953	100,0 %

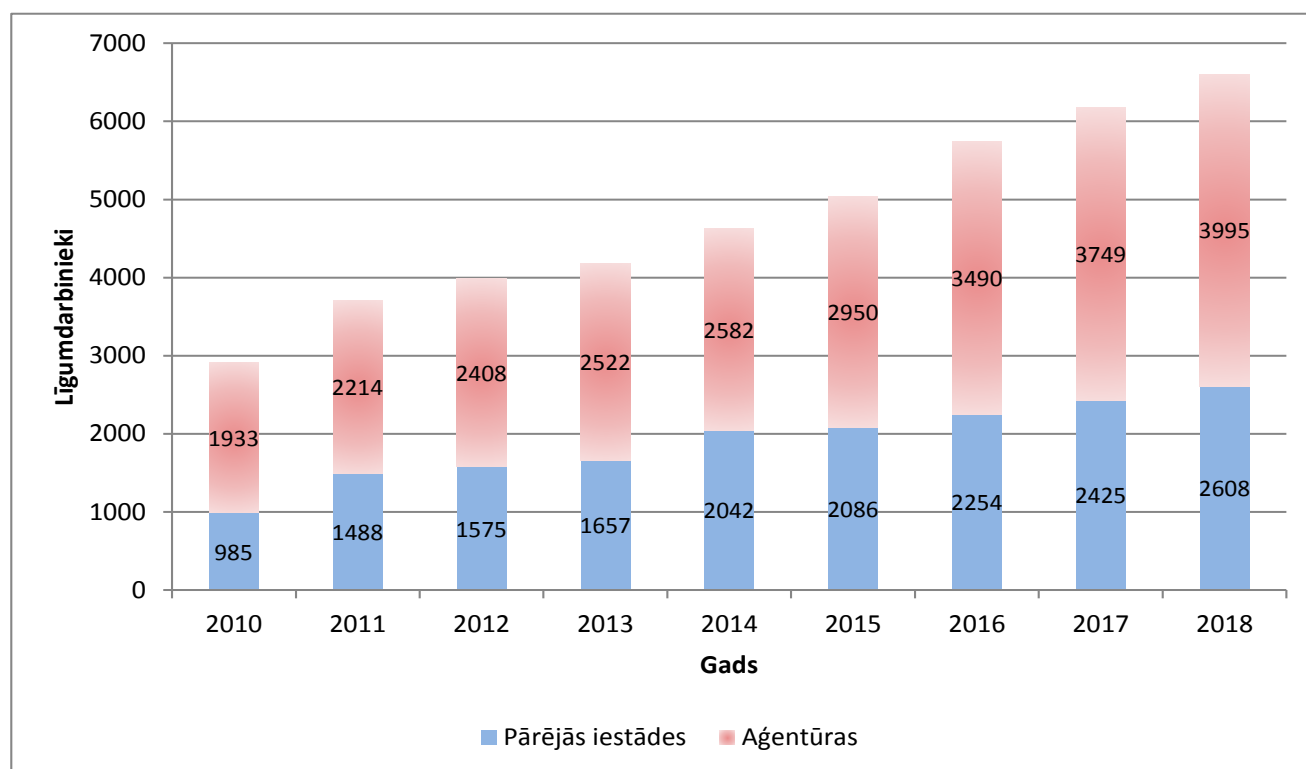
15.b tabula. 3.b pantā minētie Komisijas līgumdarbinieki sadalījumā pēc FG, dzimuma un ĢD 2018. gadā

	II FG			III FG			IV FG			Kopā	%
	V	S	KOPĀ	V	S	KOPĀ	V	S	KOPĀ		
AGRI	2	14	16	3	8	11	18	26	44	71	1,8 %
BUDG	2	8	10	6	12	18	3	7	10	38	1,0 %
CLIMA	2	11	13	1	1	2	6	3	9	24	0,6 %
CNECT	5	33	38	30	60	90	24	34	58	186	4,7 %
COMM	6	7	13	5	6	11	0	0	0	24	0,6 %
COMP	1	12	13	9	23	32	4	3	7	52	1,3 %
DEVCO	12	57	69	25	66	91	60	101	161	321	8,2 %
DGT	15	42	57	2	0	2	31	49	80	139	3,5 %
DIGIT	2	12	14	4	7	11	23	15	38	63	1,6 %
EAC	1	12	13	4	14	18	4	8	12	43	1,1 %
ECFIN	2	4	6	4	3	7	3	5	8	21	0,5 %
ECHO	5	21	26	21	34	55	11	22	33	114	2,9 %
EMPL	6	24	30	22	41	63	7	17	24	117	3,0 %
ENER	3	12	15	7	13	20	4	6	10	45	1,1 %
ENV	2	25	27	1	6	7	6	12	18	52	1,3 %
EPSC	0	2	2	1	1	2	3	1	4	8	0,2 %
ESTAT	2	22	24	11	6	17	12	22	34	75	1,9 %
FISMA	1	2	3	5	5	10	0	0	0	13	0,3 %
FPI	1	6	7	4	20	24	6	7	13	44	1,1 %
GROW	3	21	24	23	30	53	14	10	24	101	2,6 %
HOME	2	7	9	8	20	28	2	6	8	45	1,1 %
HR	18	77	95	17	30	47	6	13	19	161	4,1 %
IAS	1	7	8	0	0	0	1	5	6	14	0,4 %
JRC	26	94	120	23	31	54	500	345	845	1019	26,0 %
JUST	0	16	16	3	14	17	6	5	11	44	1,1 %
MARE	1	6	7	3	19	22	7	9	16	45	1,1 %
MOVE	1	22	23	8	11	19	4	7	11	53	1,4 %
NEAR	6	27	33	29	60	89	30	66	96	218	5,6 %
OLAF	0	9	9	3	7	10	1	0	1	20	0,5 %
OP	3	1	4	6	5	11	0	1	1	16	0,4 %
REGIO	2	15	17	18	39	57	3	2	5	79	2,0 %
RTD	12	52	64	31	64	95	92	111	203	362	9,2 %
SANTE	6	34	40	6	10	16	12	18	30	86	2,2 %
SCIC	9	24	33	1	0	1	0	0	0	34	0,9 %
SG	8	20	28	9	22	31	14	16	30	89	2,3 %
SJ	0	14	14	1	2	3	3	6	9	26	0,7 %
TAXUD	0	4	4	1	2	3	5	5	10	17	0,4 %
TF50	0	1	1	0	1	1	0	0	0	2	0,1 %
TRADE	0	14	14	5	6	11	0	4	4	29	0,7 %
CdP-OSP	0	9	9	0	0	0	0	0	0	9	0,2 %
KOPĀ	168	800	968	360	699	1059	925	967	1892	3919	100,0 %

4. LĪGUMDARBINIEKU SADALĪJUMS PA PĀRĒJĀM IESTĀDĒM, AĢENTŪRĀM UN KOPUZŅĒMUMIEM/*EIT*

Pārējās iestādēs strādājošo līgumdarbinieku skaits 2017. gadā bija par 7,59 % lielāks nekā 2016. gadā, bet 2018. gadā — par 7,55 % lielāks nekā 2017. gadā. Līdzīga tendence vērojama arī aģentūrās — tajās šis skaits pieaudzis attiecīgi par 7,42 % un 6,56 %.

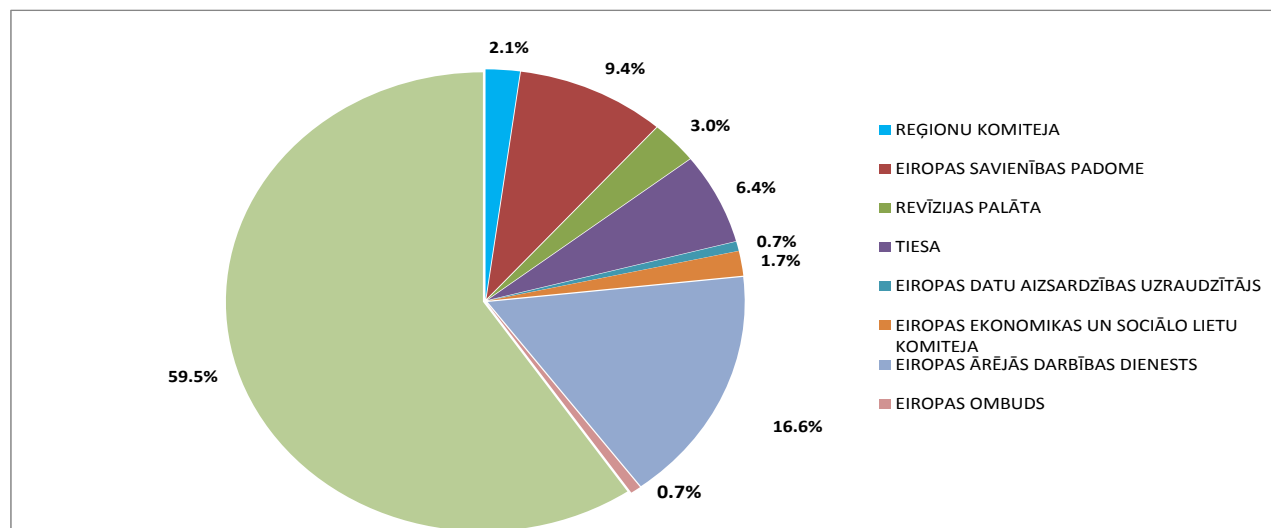
16. tabula. Pārējās iestādēs un aģentūrās nodarbināto līgumdarbinieku sadalījuma izmaiņas



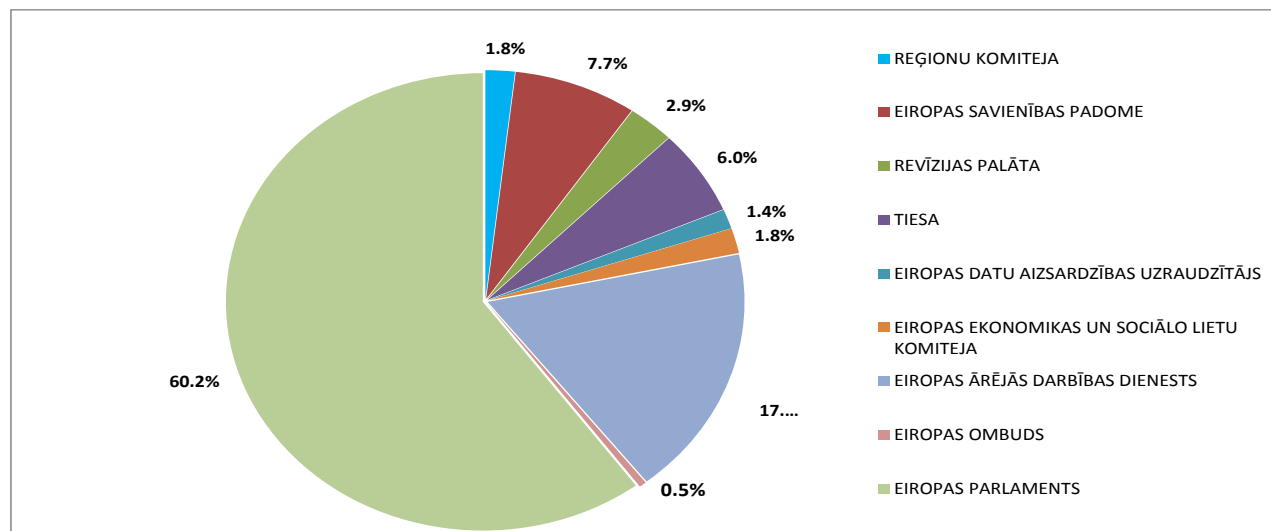
4.1. Līgumdarbinieku sadalījums pa pārējām iestādēm

Nākamajās tabulās ir atspoguļots līgumdarbinieku sadalījums iestādēs, izņemot Komisiju.

17.a tabula. Līgumdarbinieku sadalījums pa pārējām iestādēm 2017. gadā



17.b tabula. Līgumdarbinieku sadalījums pa pārējām iestādēm 2018. gadā



4.2. Sadalījums pēc dzimuma un funkciju grupas pārējās iestādēs

18.a tabula. Dzimums un funkciju grupa 2017. gadā

	I FG			II FG			III FG			IV FG			Kopā
	S	V	Kopā	S	V	Kopā	S	V	Kopā	S	V	Kopā	
REĢIONU KOMITEJA	8	13	21	7	2	9	4	4	8	6	8	14	52
EIROPAS SAVIENĪBAS PADOME	23	107	130	21	14	35	8	4	12	35	15	50	227
REVĪZIJAS PALĀTA	5	40	45	6	0	6	6	4	10	7	4	11	72
TIESA	4	75	79	10	11	21	30	11	41	12	2	14	155
EIROPAS DATU AIZSARDZĪBAS UZRAUDZĪTĀJS	0	1	1	3	0	3	4	2	6	5	1	6	16
EIROPAS EKONOMIKAS UN SOCIĀLO LIETU KOMITEJA	7	13	20	13	2	15	1	1	2	4	1	5	42
EIROPAS ĀRĒJĀS DARBĪBAS DIENESTS	14	16	30	126	11	137	57	60	117	43	75	118	402
EIROPAS OMBUDS	1	2	3	5	1	6	0	1	1	5	1	6	16
EIROPAS PARLAMENTS	220	713	933	129	23	152	99	76	175	107	76	183	1443
Kopā	282	980	1262	320	64	384	209	163	372	224	183	407	2425

18.b tabula. Dzimums un funkciju grupa 2018. gadā

	I FG			II FG			III FG			IV FG			Kopā
	V	S	Kopā	V	S	Kopā	V	S	Kopā	V	S	Kopā	
REĢIONU KOMITEJA	15	8	23	1	4	5	2	5	7	7	6	13	48
EIROPAS SAVIENĪBAS PADOME	110	23	133	11	16	27	0	8	8	12	22	34	202
REVĪZIJAS PALĀTA	40	5	45	1	1	2	3	10	13	6	10	16	76
TIESA	80	4	84	10	10	20	10	28	38	2	13	15	157
EIROPAS DATU AIZSARDZĪBAS UZRAUDZĪTĀJS	0	0	0	2	5	7	5	8	13	3	13	16	36
EIROPAS EKONOMIKAS UN SOCIĀLO LIETU KOMITEJA	13	7	20	1	11	12	4	3	7	3	4	7	46
EIROPAS ĀRĒJĀS DARBĪBAS DIENESTS	17	15	32	10	127	137	73	57	130	96	67	163	462
EIROPAS OMBUDS	2	1	3	1	3	4	0	0	0	1	4	5	12
EIROPAS PARLAMENTS	712	230	942	21	117	138	82	151	233	95	161	256	1569
Kopā	989	293	1282	58	294	352	179	270	449	225	300	525	2608

4.3. Sadalījums pēc valstspiederības pārejās iestādēs

19.a tabula. Valstspiederība 2017. gadā

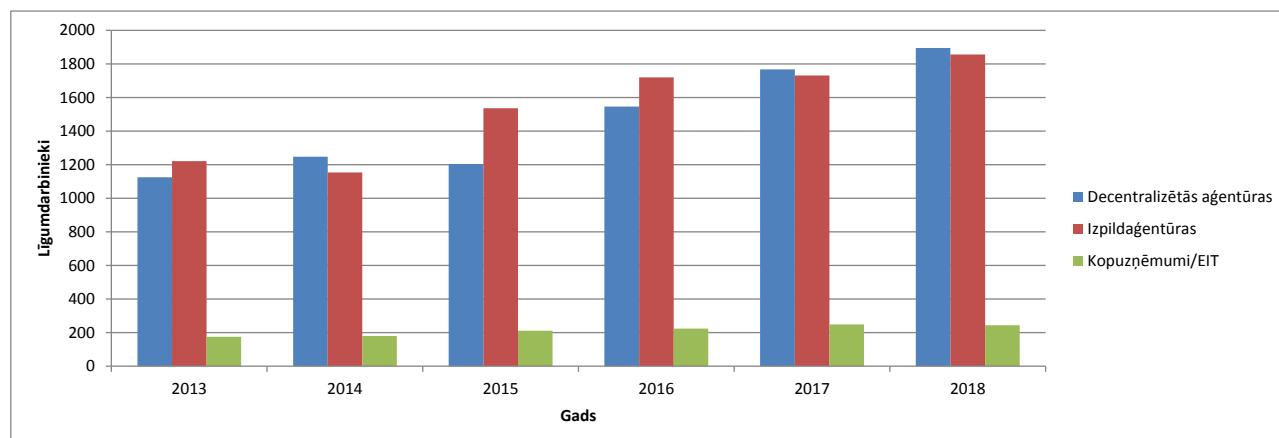
	AT	BE	BG	CY	CZ	DE	DK	EE	EL	ES	FI	FR	HR	HU	IE	IT	LT	LU	LV	MT	NL	PL	PT	RO	SE	SI	SK	UK	Cita	Kopā
REĢIONU KOMITEJA	0	13	1	1	2	1	0	1	3	6	0	6	2	0	0	5	0	0	0	0	1	3	1	1	0	1	0	3	1	52
EIROPAS SAVIENĪBAS PADOME	2	73	2	0	3	3	3	1	8	24	1	16	4	4	3	38	1	1	1	3	1	10	8	7	2	1	3	4	0	227
REVĪZIJA PALĀTA	2	2	1	1	0	2	0	1	7	2	0	21	0	1	1	6	2	5	0	0	0	1	10	2	0	2	0	0	3	72
TIESA	0	12	1	0	3	5	1	1	8	3	4	48	3	3	0	22	1	5	1	1	2	4	11	3	1	1	4	4	3	155
EIROPAS DATU AIZSARDZĪBAS UZRAUDZĪTĀJS	0	5	0	0	0	1	0	0	1	1	0	2	0	0	0	3	0	0	0	0	0	0	1	0	0	0	0	0	2	16
EIROPAS EKONOMIKAS UN SOCIĀLO LIETU KOMITEJA	0	10	0	1	0	1	0	0	5	8	0	1	1	0	0	9	0	0	0	0	0	1	3	2	0	0	0	0	0	42
EIROPAS ĀRĒJĀS DARBĪBAS DIENESTS	6	74	10	0	2	13	0	1	9	29	3	66	1	1	5	45	2	0	1	0	3	12	19	20	1	0	5	10	64	402
EIROPAS OMBUDS	0	4	1	0	0	0	0	0	1	1	0	3	0	0	0	1	1	0	0	0	0	2	0	1	0	1	0	0	0	16
EIROPAS PARLAMENTS	8	392	19	4	6	24	3	6	69	99	4	337	9	15	11	159	6	9	5	4	8	33	62	105	4	11	13	16	2	1443
Kopā	18	585	35	7	16	50	7	11	111	173	12	500	20	24	20	288	13	20	8	8	15	66	115	141	8	17	25	37	75	2425

19.b tabula. Valstspiederība 2018. gadā

	AT	BE	BG	CY	CZ	DE	DK	EE	ES	FI	FR	UK	EL	HR	HU	IE	IT	LT	LU	LV	MT	NL	PL	PT	RO	SE	SI	SK	Cita	Kopā
REĢIONU KOMITEJA	0	13	1	1	1	1	0	0	6	0	7	3	3	0	0	2	4	0	0	0	0	1	2	1	1	0	0	0	1	48
EIROPAS SAVIENĪBAS PADOME	1	76	3	0	2	3	0	1	19	1	13	5	5	2	3	1	35	0	1	0	2	1	9	5	9	2	0	3	0	202
REVĪZIJA PALĀTA	1	4	2	1	1	4	0	1	2	0	21	0	7	1	1	0	6	1	4	1	0	0	1	10	2	0	3	0	2	76
TIESA	0	10	3	1	2	7	2	0	3	3	47	3	7	1	3	0	18	2	6	1	1	2	10	11	6	2	3	2	1	157
EIROPAS DATU AIZSARDZĪBAS UZRAUDZĪTĀJS	0	11	0	0	0	2	0	0	2	0	4	0	4	0	0	0	7	0	0	0	0	0	1	1	2	0	0	0	2	36
EIROPAS EKONOMIKAS UN SOCIĀLO LIETU KOMITEJA	0	13	0	0	0	1	0	1	7	0	1	0	2	0	1	0	11	0	0	0	1	1	1	4	2	0	0	0	0	46
EIROPAS ĀRĒJĀS DARBĪBAS DIENESTS	9	99	11	4	5	22	0	2	34	4	75	8	10	4	5	5	64	4	1	3	0	5	10	17	25	1	1	5	29	462
EIROPAS OMBUDS	0	2	0	0	0	1	0	0	1	0	3	0	1	0	0	0	1	1	0	0	0	0	2	0	0	0	0	0	0	12
EIROPAS PARLAMENTS	12	398	27	4	9	26	7	5	125	10	332	16	81	13	23	8	175	10	10	7	5	10	42	65	116	9	13	11	0	1569
Kopā	23	626	47	11	20	67	9	10	199	18	503	35	120	21	36	16	321	18	22	12	9	20	78	114	163	14	20	21	35	2608

4.4. Līgumdarbinieku sadalījums aģentūrās un kopuzņēmumos/*EIT*

20. tabula. Līgumdarbinieku sadalījums pēc aģentūras veida 2013.–2018. gadā



2017. gadā 46,2 % līgumdarbinieku bija nodarbināti izpildaģentūrās, 47,2 % — decentralizētajās aģentūrās un 6,6 % — kopuzņēmumos un Eiropas Inovāciju un tehnoloģiju institūtā (*EIT*). Līdzīgs sadalījums bija vērojams arī 2018. gadā, kad 46,5 % līgumdarbinieku bija nodarbināti izpildaģentūrās, 47,4 % — decentralizētajās aģentūrās un 6,1 % — kopuzņēmumos un *EIT*.

4.5. Sadalījums pēc dzimuma un funkciju grupas aģentūrās un kopuzņēmumos/*EIT*

Sadalījums pēc funkciju grupas decentralizētajās aģentūrās un izpildaģentūrās ir diezgan vienāds. Turpmāk norādīti detalizēti dati par 2017. un 2018. gadu.

21.a tabula. Sadalījums pēc funkciju grupas 2017. gadā

	I FG		II FG		III FG		IV FG		KOPĀ	
Decentralizētās aģentūras	37	68,5 %	320	43,0 %	682	47,7 %	729	47,9 %	1768	47,2 %
Kopuzņēmumi/ <i>EIT</i>	0	0,0 %	30	4,0 %	99	6,9 %	120	7,9 %	249	6,6 %
Izpildaģentūras	17	31,5 %	394	53,0 %	649	45,4 %	672	44,2 %	1732	46,2 %

21.b tabula. Sadalījums pēc funkciju grupas 2018. gadā

	I FG		II FG		III FG		IV FG		KOPĀ	
Decentralizētās aģentūras	42	73,7 %	292	41,5 %	743	48,3 %	818	48,2 %	1895	47,4 %
Kopuzņēmumi/ <i>EIT</i>	0	0,0 %	29	4,1 %	92	6,0 %	123	7,3 %	244	6,1 %
Izpildaģentūras	15	26,3 %	382	54,3 %	704	45,7 %	755	44,5 %	1856	46,5 %

22.a tabula. Sadalījums pēc funkciju grupas un dzimuma katrā aģentūrā vai kopuzņēmumā/EIT 2017. gadā

			I FG		I FG kopā		II FG		II FG kopā		III FG		III FG kopā		IV FG		IV FG kopā		Pavisam kopā
			S	V	S	V	S	V	S	V	S	V	S	V	S	V			
Decentralizētās aģentūras			4	33	37	262	58	320	462	217	682	384	345	729	1768				
ACER	Ļubjana, SI	ENERGOREGULATORU SADARBĪBAS AĢENTŪRA	0	0	0	3	0	3	1	0	1	3	14	17	21				
eu-LISA	Tallina, EE; Strasbūra, FR	AGENTŪRA LIELAPJOMA IT SISTĒMU DARBĪBAS PĀRVALDĪBAI BRĪVĪBAS, DROŠĪBAS UN TIESISKUMA TĒLPĀ	0	0	0	0	0	0	1	3	4	9	18	27	31				
EFCA	Vigo, ES	EIROPAS ZIVSAINNICĪBAS KONTROLES AĢENTŪRA	0	0	0	1	0	1	4	1	5	1	0	1	7				
CPVO	Anžē, FR	KOPIENAS AUGU ŠKIRŅU BIROJS	0	0	0	0	0	0	1	1	2	0	4	4	6				
EU-OSHA	Bilbao, ES	EIROPAS DARBA DROŠĪBAS UN VESELĪBAS AIZSARDZĪBAS AĢENTŪRA	0	0	0	8	1	9	11	2	13	2	2	4	26				
EASO	Valeta, MT	EIROPAS PATVĒRUMA ATBALSTA BIROJS	0	1	1	1	1	2	22	17	39	13	12	25	67				
EASA	Kelne, DE	EIROPAS SAVIENĪBAS AVIĀCIJAS DROŠĪBAS AĢENTŪRA	0	0	0	0	0	0	32	20	52	9	16	25	77				
EBI	Londona, UK	EIROPAS BANKU IESTĀDE	0	0	0	0	0	0	11	2	13	14	12	26	39				
Frontex	Varšava, PL	EIROPAS ROBEŽU UN KRASTA APSARDZES AĢENTŪRA	0	13	13	2	2	4	77	8	85	28	20	48	150				
ECDC	Stokholma, SE	EIROPAS SLIMĪBU PROFILAKSES UN KONTROLES CENTRS	0	2	2	11	1	12	31	6	37	33	13	46	97				
Cedefop	Saloniki, EL	EIROPAS PROFESIONĀLAS IZGLĪTĪBAS ATTĪSTĪBAS CENTRS	0	4	4	11	1	12	2	3	5	3	1	4	25				
ECHA	Helsinki, FI	EIROPAS KĪMIKĀLIJU AĢENTŪRA	0	0	0	27	6	33	32	30	62	11	13	24	119				
EVA	Kopenhāgena, DK	EIROPAS VIDES AĢENTŪRA	0	0	0	9	0	9	8	4	12	23	20	43	64				
EFSA	Parma, IT	EIROPAS PĀRTIKAS NEKAĪTGUMA IESTĀDE	1	0	1	19	5	24	1	3	4	53	32	85	114				
Eurofound	Dublina, IE	EIROPAS DŽĪVES UN DARBA APSTĀKĻU UZLABOŠANAS FONDS	1	1	2	0	1	1	2	1	3	1	2	3	9				
GSA	Prāga, CZ	EIROPAS GNSS AĢENTŪRA	0	0	0	3	0	3	6	2	8	18	22	40	51				
EIGE	Vilņa, LT	EIROPAS DZIMUMU LĪDZTIESĪBAS INSTITŪTS	0	0	0	2	0	2	6	3	9	3	3	6	17				
EAAPI	Frankfurte pie Mainas, DE	EIROPAS APDROŠINĀŠANAS UN ARODA PENSIJU IESTĀDE	0	0	0	9	2	11	12	1	13	4	6	10	34				
EMSA	Lisabona, PT	EIROPAS JŪRAS DROŠĪBAS AĢENTŪRA	0	2	2	10	1	11	2	1	3	5	7	12	28				
EMA	Londona, UK	EIROPAS ZĀĻU AĢENTŪRA	0	0	0	67	8	75	11	5	19	39	17	56	150				
EMCDDA	Lisabona, PT	EIROPAS NARKOTIKU UN NARKOMĀNIJAS UZRAUDZĪBAS CENTRS	0	3	3	12	1	13	6	3	9	3	1	4	29				
Eiropols	Hāga, NL	EIROPAS POLICIJAS BIROJS	0	0	0	24	10	34	52	42	94	11	18	29	157				
EVTI	Parīze, FR	EIROPAS VĒRTSPAPĪRU UN TIRGU IESTĀDE	0	0	0	1	0	1	19	3	22	14	14	28	51				
ETF	Turīna, IT	EIROPAS IZGLĪTĪBAS FONDS	0	0	0	6	2	8	21	2	23	6	3	9	40				
Eurojust	Hāga, NL	EIROPAS SAVIENĪBAS TIESU SADARBĪBAS VIENĪBA	0	0	0	8	4	12	4	4	8	4	0	4	24				
FRA	Vīne, AT	EIROPAS SAVIENĪBAS PAMATTIESĪBU AĢENTŪRA	0	0	0	4	1	5	6	5	11	9	5	14	30				
CEPOL	Budapešta, HU	EIROPAS SAVIENĪBAS TIESĪBAIZSARDZĪBAS APMĀCĪBAS AĢENTŪRA	0	0	0	4	6	10	3	0	3	1	2	3	16				
ENISA	Hērakleja, EL	EIROPAS SAVIENĪBAS TĪKLU UN INFORMĀCIJAS DROŠĪBAS AĢENTŪRA	0	1	1	0	0	0	5	6	11	10	6	16	28				
ERA	Valansjēna, FR	EIROPAS SAVIENĪBAS DZELZCEĻU AĢENTŪRA	2	1	3	6	0	6	6	3	9	4	11	15	33				
EUIPO	Alikante, ES	EIROPAS SAVIENĪBAS INTELEKTUĀLĀ ĪPAŠUMA BIROJS	0	5	5	10	2	12	67	33	100	40	44	84	201				
BEREC	Rīga, LV	EIROPAS ELEKTRONISKO KOMUNIKĀCIJU REGULĀTORU IESTĀDES BIROJS	0	0	0	0	1	1	0	0	0	4	4	8	9				
CdT	Luksemburga, LU	EIROPAS SAVIENĪBAS IESTĀŽU TULKOŠANAS CENTRS	0	0	0	4	2	6	0	3	3	6	3	9	18				
Kopuzņēmumi un EIT			0	0	0	26	4	30	76	23	99	44	76	120	249				
BBI	Brisele, BE	BIORŪPNIECĪBAS KOPUZŅĒMUMS	0	0	0	0	0	0	2	3	5	1	1	2	7				
Clean Sky	Brisele, BE	KOPUZŅĒMUMS CLEAN SKY	0	0	0	2	1	3	0	2	2	1	0	1	6				
ECSEL	Brisele, BE	KOPUZŅĒMUMS ELEKTRONISKO KOMPONENTU UN SISTĒMU JOMĀ	0	0	0	6	0	6	6	2	8	0	0	0	14				
EIT	Budapešta, HU	EIROPAS INOVĀCIJU UN TEHNOĻOĢIJU INSTITŪTS	0	0	0	4	1	5	6	4	10	1	1	2	17				
F4E	Barselona, ES	ITER UN KODOLSINTĒZES ENERĢĒTIKAS ATTĪSTĪBAS VAJADZĪBĀM IZVEIDOTAIS EIROPAS KOPUZŅĒMUMS	0	0	0	12	2	14	49	5	54	34	71	105	173				
FCH 2	Brisele, BE	KOPUZŅĒMUMS "KURINĀMĀ ELEMENTI UN ŪDENRADIS 2"	0	0	0	0	0	0	0	1	1	0	1	1	2				
IMI 2	Brisele, BE	KOPUZŅĒMUMS "2. IEROSME INOVATĪVU ZĀĻU JOMĀ"	0	0	0	1	0	1	9	2	11	0	1	1	13				
SESAR	Brisele, BE	KOPUZŅĒMUMS SESAR	0	0	0	0	0	0	1	1	2	3	0	3	5				
S2R	Brisele, BE	SHIFT2RAIL	0	0	0	1	0	1	3	3	6	4	1	5	12				
Izpildāģentūras			4	13	17	343	51	394	415	234	649	412	260	672	1732				
CHAFAEA	Luksemburga, LU	PATĒRĒTĀJU, VESELĪBAS, LAUKSAIMNICĪBAS UN PĀRTIKAS IZPILDĀģENTŪRA	0	1	1	8	0	8	6	3	9	17	13	30	48				
EACEA	Brisele, BE	IZGLĪTĪBAS, AUDIOVIZUĀLĀS JOMAS UN KULTŪRAS IZPILDĀģENTŪRA	3	3	6	63	8	71	89	59	148	68	19	87	312				
ERCEA	Brisele, BE	EIROPAS PĒTNIECĪBAS PADOMES IZPILDĀģENTŪRA	0	2	2	75	15	90	79	54	133	68	51	119	344				
EASME	Brisele, BE	MAZO UN VIDĒJO UZNĒMUMU IZPILDĀģENTŪRA	0	2	2	31	7	38	89	38	127	96	64	160	327				
INEA	Brisele, BE	INOVĀCIJAS UN TĪKLU IZPILDĀģENTŪRA	0	0	0	34	3	37	31	22	53	57	35	92	182				
REA	Brisele, BE	PĒTNIECĪBAS IZPILDĀģENTŪRA	1	5	6	132	18	150	121	58	179	106	78	184	519				
Pavisam kopā			8	46	54	631	113	744	953	474	1430	840	681	1521	3749				

22.b tabula. Sadalījums pēc funkciju grupas un dzimuma katrā aģentūrā vai kopuzņēmumā/EIT 2018. gadā

	I FG		I FG kopā		II FG		II FG kopā		III FG		III FG kopā		IV FG		IV FG kopā		Kopā
	S	V	S	V	S	V	S	V	S	V	S	V	S	V	S	V	
Decentralizētās aģentūras	4	38	42	241	51	292	520	223	743	435	383	818	1895				
ACER	Lubljana, SI	ENERGOREGULATORU SADARBĪBAS AĢENTŪRA	0	0	0	1	0	1	1	0	1	5	15	20	22		
eu-LISA	Tallina, EE; Strasbūra, FR	AGENTŪRA LIELAPJOMA IT SISTĒMU DARBĪBAS PĀRVĒLĪBAI BRĪVĪBAS, DROŠĪBAS UN TIESISKUMA TELPĀ	0	0	0	0	0	0	1	5	6	7	18	25	31		
EFCA	Vigo, ES	EIROPAS ZIVSAINNICĪBAS KONTROLES AĢENTŪRA	0	0	0	1	0	1	9	1	10	2	1	3	14		
CPVO	Anžē, FR	KOPIENAS AUGU ŠKIRŅU BIROJS	0	0	0	0	0	0	1	0	1	0	5	6			
EU-OSHA	Bilbao, ES	EIROPAS DARBA DROŠĪBAS UN VESELĪBAS AIZSARDZĪBAS AĢENTŪRA	0	0	0	9	1	10	12	2	14	2	2	4	28		
EASO	Valetā, MT	EIROPAS PATVĒRUMA ATBALSTA BIROJS	0	0	0	1	0	1	22	14	36	11	12	23	60		
EASA	Kelne, DE	EIROPAS SAVIENĪBAS AVIACIJAS DROŠĪBAS AĢENTŪRA	0	0	0	0	0	0	38	21	59	10	13	23	82		
EBI	Londona, UK	EIROPAS BANKU IESTĀDE	0	0	0	0	0	0	9	1	10	14	15	29	39		
Frontex	Varšava, PL	EIROPAS ROBEŽU UN KRASTA APSARDZES AĢENTŪRA	1	19	20	8	1	9	85	14	99	32	25	57	185		
ECDC	Stokholma, SE	EIROPAS SLIMĪBU PROFILAKSES UN KONTROLES CENTRS	0	2	2	9	1	10	30	6	36	31	13	44	92		
Cedefop	Saloniki, EL	EIROPAS PROFESIONĀLĀS IZGLĪTĪBAS ATTĪSTĪBAS CENTRS	0	4	4	11	1	12	2	4	6	3	2	5	27		
ECHA	Helsinki, FI	EIROPAS KIMIKĀLIJU AĢENTŪRA	0	0	0	30	7	37	30	30	60	13	14	27	124		
EVA	Kopenhāgena, DK	EIROPAS VIDES AĢENTŪRA	0	0	0	8	0	8	10	3	13	30	25	55	76		
EFSA	Parma, IT	EIROPAS PĀRTIKAS NEKAITĪGUMA IESTĀDE	0	0	0	15	5	20	2	3	5	60	34	94	119		
Eurofound	Dublina, IE	EIROPAS DZĪVES UN DARBA APSTĀKĻU UZLABOŠANAS FONDS	1	1	2	1	1	2	3	0	3	3	2	5	12		
GSA	Prāga, CZ	EIROPAS GNSS AĢENTŪRA	0	0	0	3	0	3	2	2	4	21	23	44	51		
EIGE	Viļņa, LT	EIROPAS DZIMUMU LĪDZTIESĪBAS INSTITŪTS	0	0	0	2	0	2	5	2	7	2	3	5	14		
EAAPI	Frankfurte pie Mainas, DE	EIROPAS APDROŠINĀŠANAS UN ARODA PENSIJU IESTĀDE	0	0	0	5	2	7	14	1	15	4	4	8	30		
EMSA	Lisabona, PT	EIROPAS JŪRAS DROŠĪBAS AĢENTŪRA	0	2	2	13	4	17	3	3	6	8	9	17	42		
EMA	Londona, UK	EIROPAS ZĀĻU AĢENTŪRA	0	0	0	50	4	54	33	14	47	50	17	67	168		
EMCDDA	Lisabona, PT	EIROPAS NARKOTIKU UN NARKOMĀNIJAS UZRAUDZĪBAS CENTRS	0	3	3	11	1	12	6	3	9	4	1	5	29		
Eiropols	Hāga, NL	EIROPAS POLICIJAS BIROJS	0	0	0	30	13	43	56	25	81	16	31	47	171		
EVTI	Parīze, FR	EIROPAS VĒRTSPAPIRU UN TIRGU IESTĀDE	0	0	0	0	0	0	22	3	25	15	29	44	69		
ETF	Turīna, IT	EIROPAS IZGLĪTĪBAS FONDS	0	0	0	6	2	8	20	2	22	6	3	9	39		
Eurojust	Hāga, NL	EIROPAS SAVIENĪBAS TIESU SADARBĪBAS VIENĪBA	0	0	0	7	1	8	3	2	5	2	0	2	15		
FRA	Vīne, AT	EIROPAS SAVIENĪBAS PAMATTIESĪBU AĢENTŪRA	0	0	0	4	1	5	7	5	12	9	6	15	32		
CEPOL	Budapešta, HU	EIROPAS SAVIENĪBAS TIESĪBAIZSARDZĪBAS APMĀCĪBAS AĢENTŪRA	0	0	0	0	0	0	13	6	19	5	5	10	29		
ENISA	Hērakleja, EL	EIROPAS SAVIENĪBAS TĪKLU UN INFORMĀCIJAS DROŠĪBAS AĢENTŪRA	0	1	1	0	0	0	4	5	9	11	5	16	26		
ERA	Valansjēna, FR	EIROPAS SAVIENĪBAS DZELZCEĻU AĢENTŪRA	2	1	3	7	0	7	5	3	8	3	10	13	31		
EUIPO	Alikante, ES	EIROPAS SAVIENĪBAS INTELEKTUĀLĀ IPĀŠUMA BIROJS	0	5	5	4	3	7	70	39	109	43	36	79	200		
BEREC	Rīga, LV	EIROPAS ELEKTRONISKO KOMUNIKĀCIJU REGULATORU IESTĀDES BIROJS	0	0	0	0	1	1	1	0	1	5	2	7	9		
CdT	Luksemburga, LU	EIROPAS SAVIENĪBAS IESTĀŽU TULKOŠANAS CENTRS	0	0	0	5	2	7	1	4	5	8	3	11	23		
Kopuzņēmumi un EIT			0	0	0	25	4	29	72	20	92	49	74	123	244		
BBI	Brisele, BE	BIORŪPNIECĪBAS KOPUZŅĒMUMS	0	0	0	0	0	0	2	3	5	3	2	5	10		
Clean Sky	Brisele, BE	KOPUZŅĒMUMS CLEAN SKY	0	0	0	1	0	1	1	3	4	1	0	1	6		
ECSEL	Brisele, BE	KOPUZŅĒMUMS ELEKTRONISKO KOMPONENTU UN SISTĒMU JOMĀ	0	0	0	5	0	5	7	2	9	1	1	2	16		
EIT	Budapešta, HU	EIROPAS INOVĀCIJU UN TEHNOĻOĢIJU INSTITŪTS	0	0	0	4	1	5	4	4	8	5	1	6	19		
F4E	Barselona, ES	ITER UN KODOLSINTĒZES ENERĢĒTIKAS ATTĪSTĪBAS VAJADZĪBĀM IZVEIDOTAIS EIROPAS KOPUZŅĒMUMS	0	0	0	12	2	14	48	4	52	31	64	95	161		
FCH 2	Brisele, BE	KOPUZŅĒMUMS "KURINĀMĀ ELEMENTI UN ŪDENRADIS 2"	0	0	0	1	0	1	0	1	1	0	1	1	3		
IMI 2	Brisele, BE	KOPUZŅĒMUMS "2. IEROSME INOVĀTIVU ZĀĻU JOMĀ"	0	0	0	1	0	1	8	0	8	0	1	1	10		
SESAR	Brisele, BE	KOPUZŅĒMUMS SESAR	0	0	0	0	0	0	0	0	0	3	1	4	4		
S2R	Brisele, BE	SHIFT2RAIL	0	0	0	1	1	2	2	3	5	5	3	8	15		
Izpildāģentūras			3	12	15	333	49	382	447	257	704	468	287	755	1856		
CHAFEA	Luksemburga, LU	PATĒRĒTĀJU, VESELĪBAS, LAUKSAIMNICĪBAS UN PĀRTIKAS IZPILDĀģENTŪRA	0	1	1	8	0	8	6	5	11	19	11	30	50		
EACEA	Brisele, BE	IZGLĪTĪBAS, AUDIOVIZUĀLĀS JOMAS UN KULTŪRAS IZPILDĀģENTŪRA	2	2	4	63	9	72	99	64	163	74	23	97	336		
ERCEA	Brisele, BE	EIROPAS PĒTNIECĪBAS PADOMES IZPILDĀģENTŪRA	0	2	2	70	15	85	82	56	138	80	56	136	361		
EASME	Brisele, BE	MAZO UN VIDĒJO UZŅĒMUMU IZPILDĀģENTŪRA	0	2	2	29	5	34	88	40	128	106	73	179	343		
INEA	Brisele, BE	INOVĀCIJAS UN TĪKLU IZPILDĀģENTŪRA	0	0	0	34	4	38	43	29	72	63	39	102	212		
REA	Brisele, BE	PĒTNIECĪBAS IZPILDĀģENTŪRA	1	5	6	129	16	145	129	63	192	126	85	211	554		
		Kopā	7	50	57	599	104	703	1039	500	1539	952	744	1696	3995		

23.b tabula. Sadalījums pēc valstspiederības katrā aģentūrā vai kopuzņēmumā/EIT 2018. gadā

Decentralizētā aģentūra			AT	BE	BG	CY	CZ	DE	DK	EE	ES	FI	FR	GR	HR	HU	IE	IT	LT	LU	LV	MT	NL	PL	PT	RO	SE	SI	SK	UK	Cita	Kopā	
			18	51	73	3	31	75	15	13	246	46	124	143	17	59	17	237	34	0	15	10	43	206	79	122	38	25	26	56	73	1895	
ACER	Lubiana, SI	ENERGOREGULATORU SADARBĪBAS AĢENTŪRA	0	1	0	0	1	1	0	0	2	0	0	2	1	1	0	1	0	0	0	0	1	2	0	1	0	8	0	0	0	22	
eu-LISA	Tallina, EE; Strasbūra, FR	AGENTŪRA LIELĀJOMA IT SISTĒMU DARBĪBAS PĀRVALDĪBAI BRĪVĪBAS, DROŠĪBAS UN TIESISKUMA TĒLPA	0	1	0	0	0	1	0	3	2	0	12	4	0	0	0	1	0	0	0	0	0	1	1	3	0	0	0	0	2	31	
EFCA	Vigo, ES	EIROPAS ZVSAIMNIECĪBAS KONTROLES AĢENTŪRA	0	0	0	0	0	0	0	0	11	0	0	0	0	0	0	0	0	0	0	0	0	0	1	2	0	0	0	0	0	14	
CPVO	Anžē, FR	KOPIENAS AUGU SKIRŅU BIROJS	0	0	0	0	0	0	0	0	1	0	3	0	0	0	0	0	0	0	0	0	0	0	0	0	2	0	0	0	0	6	
EU-OSHA	Bilbao, ES	EIROPAS DARBA DROŠĪBAS UN VESELĪBAS AIZSARDZĪBAS AĢENTŪRA	0	0	2	0	0	1	0	1	17	0	1	0	0	1	1	1	1	0	0	0	0	0	0	0	1	0	0	0	2	28	
EASO	Valetta, MT	EIROPAS PATVERUMA ATBALSTA BIROJS	1	3	2	0	1	1	1	5	0	4	7	0	0	0	13	3	0	1	7	0	1	3	2	0	0	1	1	1	2	60	
EASA	Kelne, DE	EIROPAS SAVIENĪBAS AVIĀCIJAS DROŠĪBAS AĢENTŪRA	0	2	2	0	0	20	0	1	8	0	6	8	2	3	1	5	1	0	0	0	0	5	1	10	0	1	1	4	1	82	
EBI	Londona, UK	EIROPAS BANKU IESTĀDE	2	0	1	0	0	3	0	0	5	0	2	1	1	0	0	7	1	0	0	0	0	3	2	3	2	2	1	2	1	39	
Frontex	Varšava, PL	EIROPAS ROBEŽU UN KRĀSTA APSARDZES AĢENTŪRA	0	0	9	1	0	1	0	0	1	0	2	5	0	3	1	5	4	0	0	0	1	133	7	5	0	3	1	0	3	185	
ECDC	Stokholma, SE	EIROPAS SĪMĪBU PROFILAKSES UN KONTROLES CENTRS	1	3	2	0	1	5	1	1	3	3	6	3	0	1	0	6	4	0	0	0	2	7	4	7	26	0	1	5	0	92	
Cedefop	Saloniki, EL	EIROPAS PROFESIONĀLĀS IZGLĪTĪBAS ATTĪSTĪBAS CENTRS	0	1	1	0	1	0	0	0	0	0	1	21	0	0	0	1	0	0	0	0	0	0	0	0	0	0	0	1	0	27	
ECHA	Helsinki, FI	EIROPAS KIMIKĀLIJU AĢENTŪRA	0	3	6	0	1	3	0	2	8	33	5	12	0	3	1	10	1	0	1	0	2	4	2	15	0	2	0	6	4	124	
EVA	Kopenhāgena, DK	EIROPAS VIDES AĢENTŪRA	1	5	0	0	1	6	9	0	7	2	7	1	0	3	1	7	2	0	0	0	1	2	3	2	1	2	1	6	6	76	
EFTA	Parma, IT	EIROPAS PĀRTIKAS NEKAITĪGUMA IESTĀDE	1	1	3	0	1	8	0	0	11	0	4	12	1	3	0	53	0	0	0	0	0	5	2	4	0	0	4	4	2	119	
Eurofound	Dublina, IE	EIROPAS DZĪVES UN DARBA APSTĀKĻU UZLABOŠANAS FONDS	0	0	0	0	0	2	0	0	2	0	1	1	0	0	2	3	1	0	0	0	0	0	0	0	0	0	0	0	0	12	
GSA	Prāga, CZ	EIROPAS GIVSS AĢENTŪRA	0	2	2	0	12	0	0	0	3	1	2	5	0	1	0	5	0	0	0	1	0	2	0	8	0	1	3	1	2	51	
EIGE	Vilņa, LT	EIROPAS DZIMUMU LĪDZTIESĪBAS INSTITŪTS	0	0	1	0	0	0	0	0	1	1	2	0	1	0	0	1	6	0	1	0	0	0	0	0	0	0	0	0	0	14	
EAAPI	Frankferte pie Mainas, DE	EIROPAS APROŠINĀŠANAS UN ARODA PENSIJU IESTĀDE	1	0	4	0	1	4	0	1	1	0	2	1	2	0	1	1	1	0	1	0	0	1	0	3	0	0	2	1	2	30	
EMSA	Lisabona, PT	EIROPAS JŪRAS DROŠĪBAS AĢENTŪRA	0	6	1	0	0	1	0	0	4	1	0	2	1	0	0	5	0	0	0	0	0	0	17	1	0	0	0	2	1	42	
EMA	Londona, UK	EIROPAS ZĀĻU AĢENTŪRA	2	3	6	1	4	4	0	1	18	1	9	10	1	8	1	20	4	0	2	0	1	11	7	12	2	1	5	3	31	168	
EMCDDA	Lisabona, PT	EIROPAS NARKŪTIKU UN NARKOMĀNIJAS UZRAUDZĪBAS CENTRS	0	3	1	0	1	0	0	0	0	0	0	1	0	0	0	4	0	0	0	0	0	2	15	0	0	0	0	1	1	29	
Europhos	Hāga, NL	EIROPAS POLICIJAS BIROJS	0	1	10	1	3	5	0	0	19	4	7	13	2	9	1	22	1	0	0	0	23	10	10	13	3	3	0	5	6	171	
EVTI	Parīze, FR	EIROPAS VERTSPĀRĪBU UN TIRGU IESTĀDE	1	1	2	0	1	3	1	0	6	0	19	7	0	2	1	10	0	0	1	2	2	3	0	5	2	0	0	0	0	69	
ETF	Turīna, IT	EIROPAS IZGLĪTĪBAS FONDS	1	1	0	0	1	0	0	1	3	0	0	0	0	0	0	1	22	0	0	1	0	0	1	0	2	0	1	0	1	3	39
Eurojust	Hāga, NL	EIROPAS SAVIENĪBAS TIESU SADARBĪBAS VIENĪBA	2	0	2	0	0	0	0	0	1	0	1	1	0	0	0	3	0	0	1	0	2	0	0	2	0	0	0	0	0	0	15
FRA	Vīne, AT	EIROPAS SAVIENĪBAS PAMATTIESĪBU AĢENTŪRA	4	0	1	0	0	2	0	0	1	0	3	1	0	2	2	2	0	0	0	0	0	2	3	0	1	1	0	2	3	2	32
CEPOL	Budapešta, HU	EIROPAS SAVIENĪBAS TIESĪBAIZSARDZĪBAS APMĀCĪBAS AĢENTŪRA	1	0	0	0	0	0	0	0	1	0	0	2	2	14	0	0	0	0	0	0	0	1	2	0	4	0	0	0	0	2	29
ENISA	Hērakleja, EL	EIROPAS SAVIENĪBAS TĪKLU UN INFORMĀCIJAS DROŠĪBAS AĢENTŪRA	0	0	2	0	0	0	0	0	2	0	0	15	0	0	0	2	0	0	0	0	0	0	0	0	3	0	0	1	1	0	26
ERA	Valansjēna, FR	EIROPAS SAVIENĪBAS DZELZCEĻU AĢENTŪRA	0	8	1	0	0	1	0	0	1	0	9	2	1	1	1	1	1	0	0	0	0	1	0	2	0	0	0	0	1	0	31
EUIPO	Alikante, ES	EIROPAS SAVIENĪBAS INTELEKTUĀLĀ IPĀSUMA BIROJS	0	5	9	0	0	3	3	1	97	0	13	6	0	3	2	22	3	0	0	0	5	6	2	9	1	0	3	5	2	200	
BEREC	Rīga, LV	EIROPAS ELEKTRONISKO KOMUNIKĀCIJU REGULĀTORU IESTĀDES BIROJS	0	0	2	0	1	0	0	0	0	0	0	0	0	0	0	0	1	0	5	0	0	0	0	0	0	0	0	0	0	0	9
Cdt	Luksemburga, LU	EIROPAS SAVIENĪBAS IESTĀŽU TULKOSĀNAS CENTRS	0	1	1	0	0	0	0	0	5	0	3	0	2	1	0	4	0	0	1	0	0	0	1	2	0	1	0	1	0	23	
Kopuzņēmumi/EIT			0	20	2	1	2	6	0	1	73	1	21	9	0	18	2	34	2	0	0	0	1	9	8	13	1	0	0	4	16	244	
BBi	Brisele, BE	BIORŪPNIECĪBAS KOPUZŅĒMUMS	0	1	0	0	0	0	0	0	2	0	0	2	0	1	0	2	0	0	0	0	0	0	0	0	2	0	0	0	0	0	10
Clean Sky	Brisele, BE	KOPUZŅĒMUMS CLEAN SKY	0	2	0	0	0	0	0	0	1	0	0	0	0	0	0	2	0	0	0	0	0	0	0	1	0	0	0	0	0	0	6
ECSEL	Brisele, BE	KOPUZŅĒMUMS ELEKTRONISKO KOMponentu UN SISTĒMU JOMĀ	0	7	0	0	0	0	0	0	2	0	3	3	0	0	0	0	0	0	0	0	0	1	0	0	0	0	0	0	0	0	16
EIT	Budapešta, HU	EIROPAS INOVĀCIJU UN TEHNOLOĢIJU INSTITŪTS	0	0	0	0	0	0	0	0	0	0	0	1	0	13	0	0	0	0	0	0	0	2	0	2	0	0	0	0	1	19	
F4E	Barselona, ES	ITER UN KODOLSINTĒZES ENERĢĒTIKAS ATTĪSTĪBAS VAJADZĪBĀM IZVEIDOTAIS EIROPAS KOPUZŅĒMUMS	0	7	2	0	2	6	0	1	64	1	13	1	0	3	0	26	1	0	0	0	1	3	6	5	1	0	0	4	14	161	
FCH 2	Brisele, BE	KOPUZŅĒMUMS "KURINĀMĀ ELEMENTI UN ŪDENRADIS 2"	0	1	0	0	0	0	0	0	0	0	0	0	0	0	0	1	0	0	0	0	0	0	0	1	0	0	0	0	0	3	
IMI 2	Brisele, BE	KOPUZŅĒMUMS "2. IEROSME INOVĀTIVU ZĀĻU JOMĀ"	0	0	0	0	0	0	0	0	2	0	1	1	0	0	1	1	0	0	0	0	0	2	1	1	0	0	0	0	0	0	10
SESAR	Brisele, BE	KOPUZŅĒMUMS SESAR	0	0	0	1	0	0	0	0	0	1	0	0	0	0	1	0	0	0	0	0	0	0	1	0	0	0	0	0	0	4	
SZR	Brisele, BE	SHIFT2RAIL	0	2	0	0	0	0	0	0	2	0	3	1	0	1	1	1	1	0	0	0	0	1	1	0	0	0	0	0	1	15	
Izpildagentūras			13	421	66	6	10	59	2	3	177	12	170	130	11	32	7	332	17	4	5	4	16	80	39	128	9	8	16	25	54	1856</	

I PIELIKUMS

Eiropas Komisijas ģenerāldirektorātu, dienestu un biroju saraksts uz 31.12.2018.

1. *AGRI*: Lauksaimniecība un lauku attīstība
2. *BUDG*: Budžets
3. *CdP-OSP*: Personāla komiteja: pārstāvētās arodbiedrības un personāla apvienības
4. *CLIMA*: Klimata politika
5. *CNECT*: Komunikācijas tīkli, saturs un tehnoloģijas
6. *COMM*: Komunikācija
7. *COMP*: Konkurence
8. *DEVCO*: Starptautiskā sadarbība un attīstība
9. *DGT*: Tulkošana
10. *DIGIT*: Informātika
11. *EAC*: Izglītība, jaunatne, sports un kultūra
12. *ECFIN*: Ekonomika un finanšu lietas
13. *ECHO*: Eiropas Civilās aizsardzības un humānās palīdzības operācijas (*ECHO*)
14. *EMPL*: Nodarbinātība, sociālās lietas un iekļautība
15. *ENER*: Enerģētika
16. *ENV*: Vide
17. *EPSC*: Eiropas Politiskās stratēģijas centrs
18. *EPSO*: Eiropas Personāla atlases birojs
19. *ESTAT*: Eurostat
20. *FISMA*: Finanšu stabilitāte, finanšu pakalpojumi un kapitāla tirgu savienība
21. *FPI*: Ārpolitikas instrumentu dienests
22. *GROW*: Iekšējais tirgus, rūpniecība, uzņēmējdarbība un MVU
23. *HOME*: Migrācija un iekšlietas
24. *HR*: Cilvēkresursi un drošība
25. *IAS*: Iekšējās revīzijas dienests
26. *JRC*: Kopīgais pētniecības centrs
27. *JUST*: Tiesiskums un patērētāji
28. *MARE*: Jūrlietas un zivsaimniecība
29. *MOVE*: Mobilitāte un transports
30. *NEAR*: Kaimiņattiecību politika un paplašināšanās sarunas
31. *OIB*: Infrastruktūras un loģistikas birojs Briselē
32. *OIL*: Infrastruktūras un loģistikas birojs Luksemburgā
33. *OLAF*: Eiropas Birojs krāpšanas apkarošanai
34. *OP*: Publikāciju birojs
35. *PMO*: Atalgojuma un individuālo tiesību birojs
36. *REGIO*: Reģionālā politika un pilsētpolitika
37. *RTD*: Pētniecība un inovācija
38. *SANTE*: Veselība un pārtikas nekaitīgums
39. *SCIC*: Mutiskā tulkošana
40. *SG*: Ģenerālsekretariāts
41. *SJ*: Juridiskais dienests
42. *TAXUD*: Nodokļu politika un muitas savienība
43. *TF50*: Darba grupa LES 50. pantā paredzēto sarunu sagatavošanai un risināšanai ar Apvienoto Karalisti
44. *TRADE*: Tirdzniecība