

Brusel 25. února 2021
(OR. en)

6525/21

STAT 10
FIN 136

PRŮVODNÍ POZNÁMKA

Odesílatel:	Martine DEPREZOVÁ, ředitelka, za generální tajemnici Evropské komise
Datum přijetí:	15. února 2021
Příjemce:	Jeppe TRANHOLM-MIKKELSEN, generální tajemník Rady Evropské unie

Č. dok. Komise:	COM(2021) 60 final
Předmět:	ZPRÁVA KOMISE o využívání smluvních zaměstnanců v letech 2017 a 2018

Delegace naleznou v příloze dokument COM(2021) 60 final.

Příloha: COM(2021) 60 final



V Bruselu dne 15.2.2021
COM(2021) 60 final

ZPRÁVA KOMISE

o využívání smluvních zaměstnanců v letech 2017 a 2018

Obsah

1.	Úvod.....	2
2.	Smluvní zaměstnanci v orgánech, agenturách a společných podnicích / EIT	4
3.	Smluvní zaměstnanci v Evropské komisi	6
4.	Rozdělení smluvních zaměstnanců v ostatních orgánech, agenturách a společných podnicích / EIT.....	27
	PŘÍLOHA I.....	37

1. ÚVOD

Touto zprávou je splněna povinnost vyplývající z čl. 79 odst. 3 pracovního řádu ostatních zaměstnanců Evropské unie (dále jen „pracovní řád“), který stanoví, že „Komise předloží každoročně zprávu o využívání smluvních zaměstnanců, zahrnující údaje o počtu těchto zaměstnanců, úrovni a druzích pracovních míst, zeměpisném rozložení a rozpočtových prostředcích na každou funkční skupinu“. Zahrnuje informace týkající se let 2017 a 2018, přičemž údaje vycházejí ze stavu k 31. prosinci.

Tato zpráva obsahuje údaje za 57 různých subjektů: a) orgány vymezené článkem 13 Smlouvy o Evropské unii, s výjimkou Evropské centrální banky; b) instituce, s nimiž se zachází jako s orgány podle článku 1b služebního řádu, a c) instituce, na které se služební řád vztahuje podle aktů Unie, kterými se zakládají, ve smyslu čl. 1a odst. 2 služebního řádu¹. Mezi tyto instituce patří výkonné a decentralizované agentury, společné podniky² a Evropský inovační a technologický institut (dále „EIT“).

Údaje týkající se Komise zahrnují všechny smluvní zaměstnance, tj. zaměstnance financované z administrativních, provozních a výzkumných rozpočtových linií, jakož i z příjmů vyplývajících z dohod o úrovni služeb s ostatním orgány a institucemi.³

Kategorie smluvních zaměstnanců byla vytvořena v roce 2004 v rámci reformy služebního a pracovního řádu. Od té doby smluvní zaměstnanci užitečným způsobem přispěli k činnosti orgánů vykonáváním podpůrných administrativních činností za nižší náklady a přínosem dovedností, jimiž orgány v určitých případech bezprostředně nedisponovaly.

Články 3a a 3b pracovního řádu ostatních zaměstnanců vymezují úlohu smluvních zaměstnanců a funkce, které mohou vykonávat.

Smluvní zaměstnanci uvedení v článku 3a mohou být zaměstnáni na částečný nebo plný úvazek na pracovním místě, jež není uvedeno v plánu pracovních míst:

- pro útvary orgánů: mají vykonávat výlučně manuální či podpůrné administrativní úkoly ve funkční skupině I,

¹ Je třeba poznamenat, že služební řád se nevztahuje na Evropskou centrální banku a Evropskou investiční banku (včetně Evropského investičního fondu), které přijaly pro své zaměstnance zvláštní pravidla v souladu s čl. 36 odst. 1 protokolu č. 4 a čl. 11 odst. 7 protokolu č. 5 připojeného ke Smlouvám. Jednotný výbor pro řešení krizí v této zprávě rovněž není uveden, neboť nezaměstnává smluvní zaměstnance. Nespádají tedy do rozsahu této zprávy.

² Viz článek 187 SFEU.

³ Je třeba podotknout, že rozpočtové údaje (které se každý rok předávají rozpočtovému orgánu spolu s návrhem rozpočtu – pracovní dokument, části II a III) se týkají smluvních zaměstnanců, kteří byli zaměstnáni v době předložení návrhu rozpočtu (tedy včetně těch, pro jejichž zaměstnání byly využity účelově vázané příjmy), konkrétně se jedná o: výkaz k 1. dubnu roku N-1 (rok N je rok návrhu rozpočtu), plnění rozpočtu za rok N-2 a žádosti o rozpočtové prostředky s odhadem v ekvivalentu plných pracovních úvazků na rok N. Proto se objevují určité rozdíly v počtu smluvních zaměstnanců mezi různými zdroji údajů. Jelikož některé rozpočtové položky zahrnují prostředky na externí pracovníky bez rozlišení mezi různými kategoriemi uvedených pracovníků, rozpočtové údaje přinášejí co nejlepší odhady založené na pravděpodobných průměrných nákladech a rozdělení prostředků mezi jednotlivé kategorie.

- pro zastoupení a delegace EU, agentury a další subjekty: mají plnit funkce uvedené v článku 80.2 pracovního řádu ostatních zaměstnanců ve funkčních skupinách I, II, III a IV.

Tito pracovníci získávají smlouvu, jež může být po prvním prodloužení změněna na smlouvu na dobu neurčitou.

Smluvní zaměstnanci uvedení v bodě 3b se zaměstnávají:

- aby plnili jiné úkoly než ty, které jsou uvedeny v článku 3a pracovního řádu, na pracovním místě, jež není uvedeno v plánu pracovních míst, nebo
- aby nahradili úředníka nebo dočasného zaměstnance, který není dočasně schopen plnit své úkoly.

Tito zaměstnanci jsou přijímáni na krátká období, a to minimálně od 3 měsíců po nejvýše 6 let.

V článku 80 pracovního řádu je vymezen vztah mezi každou funkční skupinou (dále jen „FS“) a úkoly, které může smluvní zaměstnanec FS vykonávat:

Funkční skupina	Stupeň	Úkoly
IV	13 až 18	Administrativní, poradenské, jazykové a obdobné technické úkoly vykonávané pod dohledem úředníků nebo dočasných zaměstnanců
III	8 až 12	Výkonné úkoly, redakční činnost, účetnictví a jiné obdobné technické úkoly vykonávané pod dohledem úředníků nebo dočasných zaměstnanců
II	4 až 7	Kancelářské a sekretářské práce, řízení kancelářského úseku a jiné obdobné úkoly vykonávané pod dohledem úředníků nebo dočasných zaměstnanců
I	1 až 3	Manuální nebo podpůrné správně technické úkoly vykonávané pod dohledem úředníků nebo dočasných zaměstnanců

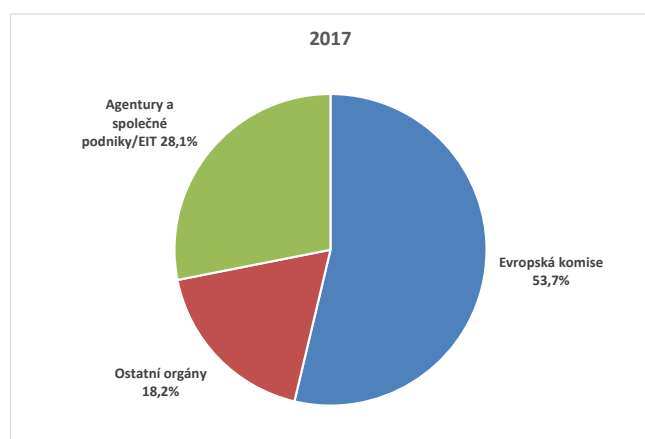
2. SMLUVNÍ ZAMĚŠTNANCI V ORGÁNECH, AGENTURÁCH A SPOLEČNÝCH PODNICÍCH / EIT

Počet smluvních zaměstnanců k 31. prosinci příslušného roku se dělí následovně:

Tabulka 1 – Počet smluvních zaměstnanců v Komisi, ostatních orgánech a agenturách a společných podnicích / EIT v roce 2017

Evropská komise	7 165
Ostatní orgány	2 425
Agentury a společné podniky / EIT	3 749

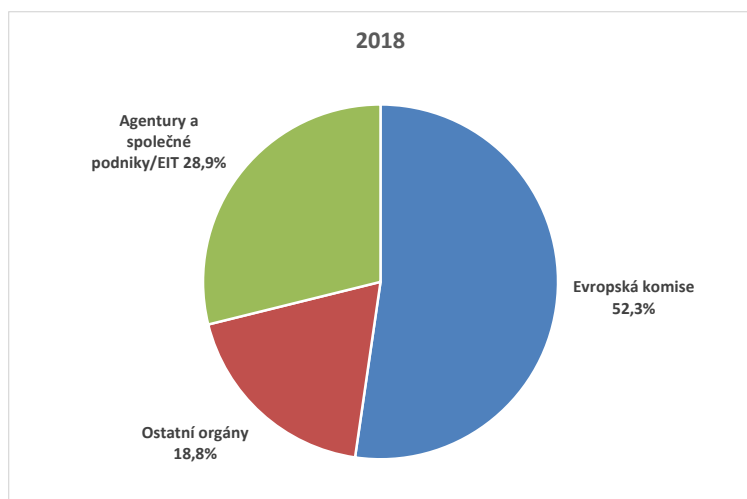
Tabulka 2 – Podíl smluvních zaměstnanců v Komisi, ostatních orgánech a agenturách a společných podnicích / EIT v roce 2017



Tabulka 3 – Počet smluvních zaměstnanců v Komisi, ostatních orgánech a agenturách a společných podnicích / EIT v roce 2018

Evropská komise	7238
Ostatní orgány	2608
Agentury a společné podniky / EIT	3995

Tabulka 4 – Podíl smluvních zaměstnanců v Komisi, ostatních orgánech a agenturách a společných podnicích / EIT v roce 2018



Tabulka 5 – Změna počtu smluvních zaměstnanců v Komisi, ostatních orgánech a agenturách a společných podnicích / EIT (rok 2017 oproti roku 2016)

Evropská komise	+ 0,48 %
Ostatní orgány	+ 7,59 %
Agentury a společné podniky / EIT	+ 7,42 %

Tabulka 6 – Změna počtu smluvních zaměstnanců v Komisi, ostatních orgánech a agenturách a společných podnicích / EIT (rok 2018 oproti roku 2017)

Evropská komise	+ 1,02 %
Ostatní orgány	+ 7,55 %
Agentury a společné podniky / EIT	+ 6,56 %

Tabulka 7 – Změna relativní kvóty smluvních zaměstnanců v Komisi, ostatních orgánech a agenturách a společných podnicích / EIT (rok 2017 oproti roku 2016)

Evropská komise	- 1,67 %
Ostatní orgány	+ 0,67 %
Agentury a společné podniky / EIT	+ 1,00 %

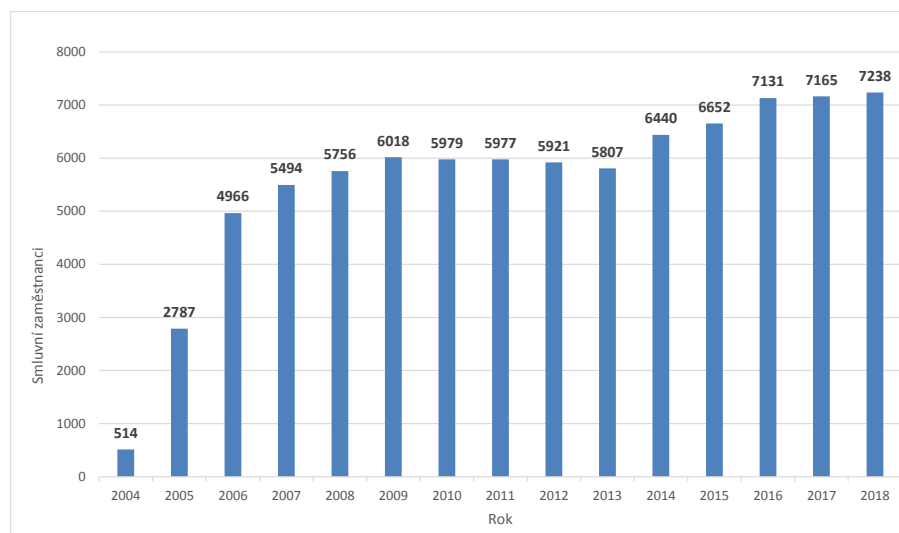
Tabulka 8 – Změna relativního podílu smluvních zaměstnanců v Komisi, ostatních orgánech a agenturách a společných podnicích / EIT (rok 2018 oproti roku 2017)

Evropská komise	- 1,42 %
Ostatní orgány	+ 0,66 %
Agentury a společné podniky / EIT	+ 0,76 %

3. SMLUVNÍ ZAMĚŠTNANCI V EVROPSKÉ KOMISI

3.1 Vývoj využívání smluvních zaměstnanců v Komisi

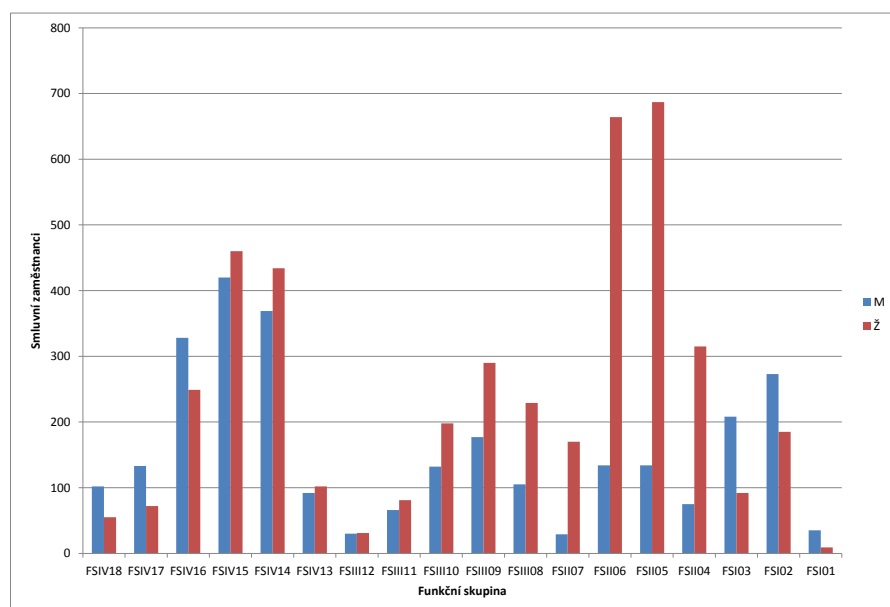
Tabulka 9 – Vývoj v Komisi v průběhu času



3.2 Rozdělení smluvních zaměstnanců Komise podle pohlaví a funkční skupiny

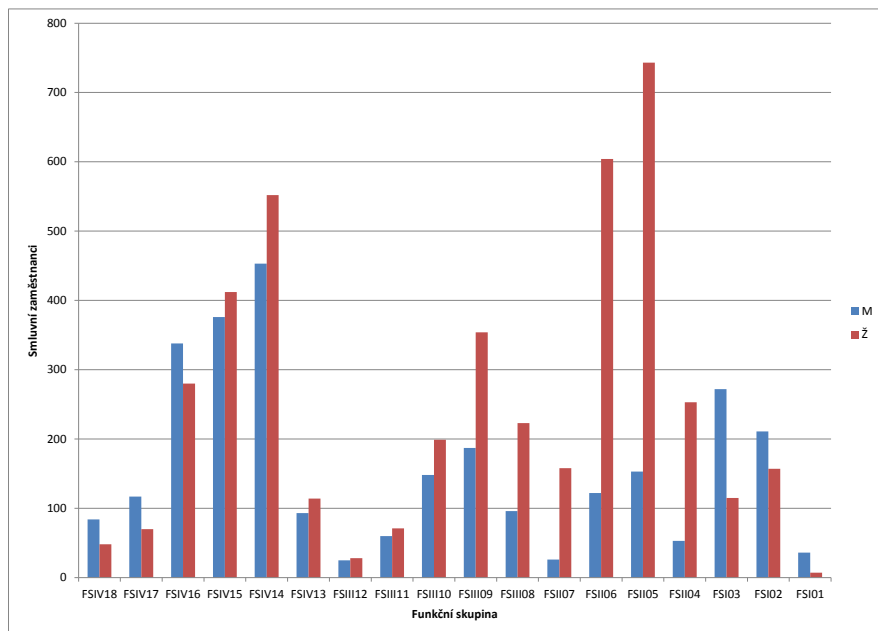
Následující tabulky poskytují přehled o rozdělení smluvních zaměstnanců podle pohlaví, funkční skupiny (FS) a stupně pro roky 2017 a 2018.

Tabulka 10a – Rozdělení smluvních zaměstnanců Komise podle pohlaví, FS a stupně v roce 2017



		Muži		Ženy		Celkem	
FSIV	FSIV18	102	65,0 %	55	35,0 %	157	5,6 %
	FSIV17	133	64,9 %	72	35,1 %	205	7,3 %
	FSIV16	328	56,8 %	249	43,2 %	577	20,5 %
	FSIV15	420	47,7 %	460	52,3 %	880	31,3 %
	FSIV14	369	46,0 %	434	54,0 %	803	28,5 %
	FSIV13	92	47,4 %	102	52,6 %	194	6,9 %
		1 444	51,3 %	1 372	48,7%	2 816	39,3 %
FSIII	FSIII12	30	49,2 %	31	50,8 %	61	4,6 %
	FSIII11	66	44,9 %	81	55,1 %	147	11,0 %
	FSIII10	132	40,0 %	198	60,0 %	330	24,6 %
	FSIII09	177	37,9 %	290	62,1%	467	34,9 %
	FSIII08	105	31,4 %	229	68,6 %	334	24,9 %
		510	38,1 %	829	61,9 %	1 339	18,7 %
FSII	FSII07	29	14,6 %	170	85,4 %	199	9,0 %
	FSII06	134	16,8 %	664	83,2 %	798	36,1 %
	FSII05	134	16,3 %	687	83,7 %	821	37,2 %
	FSII04	75	19,2 %	315	80,8 %	390	17,7 %
		372	16,8 %	1 836	83,2 %	2 208	30,8 %
FSI	FSI03	208	69,3 %	92	30,7 %	300	37,4 %
	FSI02	273	59,6 %	185	40,4 %	458	57,1 %
	FSI01	35	79,5 %	9	20,5 %	44	5,5 %
		516	64,3 %	286	35,7 %	802	11,2 %
CELKEM		2 842	39,7 %	4 323	60,3 %	7 165	100 %

Tabulka 10b – Rozdělení smluvních zaměstnanců Komise podle pohlaví, FS a stupně v roce 2018



		Muži		Ženy		Celkem	
FSIV	FSIV18	84	63,6 %	48	36,4 %	132	4,7 %
	FSIV17	117	62,6 %	70	37,4 %	187	6,6 %
	FSIV16	338	54,7 %	280	45,3 %	618	21,9 %
	FSIV15	376	47,7 %	412	52,3 %	788	28,0 %
	FSIV14	453	45,1 %	552	54,9 %	1 005	35,7 %
	FSIV13	93	44,9 %	114	55,1 %	207	7,3 %
		1 461	49,7 %	1 476	50,3 %	2 937	40,6 %

FSIII	FSIII12	25	47,2 %	28	52,8 %	53	4,0 %
	FSIII11	60	45,8 %	71	54,2 %	131	9,8 %
	FSIII10	148	42,7 %	199	57,3 %	347	25,9 %
	FSIII09	187	34,6 %	354	65,4 %	541	40,4 %
	FSIII08	96	30,1 %	223	69,9 %	319	23,8 %
		516	37,1 %	875	62,9 %	1 391	19,2 %

FSII	FSII07	26	14,1 %	158	85,9 %	184	8,3 %
	FSII06	122	16,8 %	604	83,2 %	726	32,9 %
	FSII05	153	17,1 %	743	82,9 %	896	40,6 %
	FSII04	53	17,3 %	253	82,7 %	306	13,9 %
		354	16,8 %	1 758	83,2 %	2 112	29,2 %

FSI	FSIO3	272	70,3 %	115	29,7 %	387	48,3 %
	FSIO2	211	57,3 %	157	42,7 %	368	45,9 %

	FSI01	36	83,7 %	7	16,3 %	43	5,4 %
		519	65,0 %	279	35,0 %	798	11,0 %
CELKEM		2 850	39,4 %	4 388	60,6 %	7 238	100,0 %

3.3 Rozdělení smluvních zaměstnanců Komise podle státní příslušnosti, pohlaví a FS

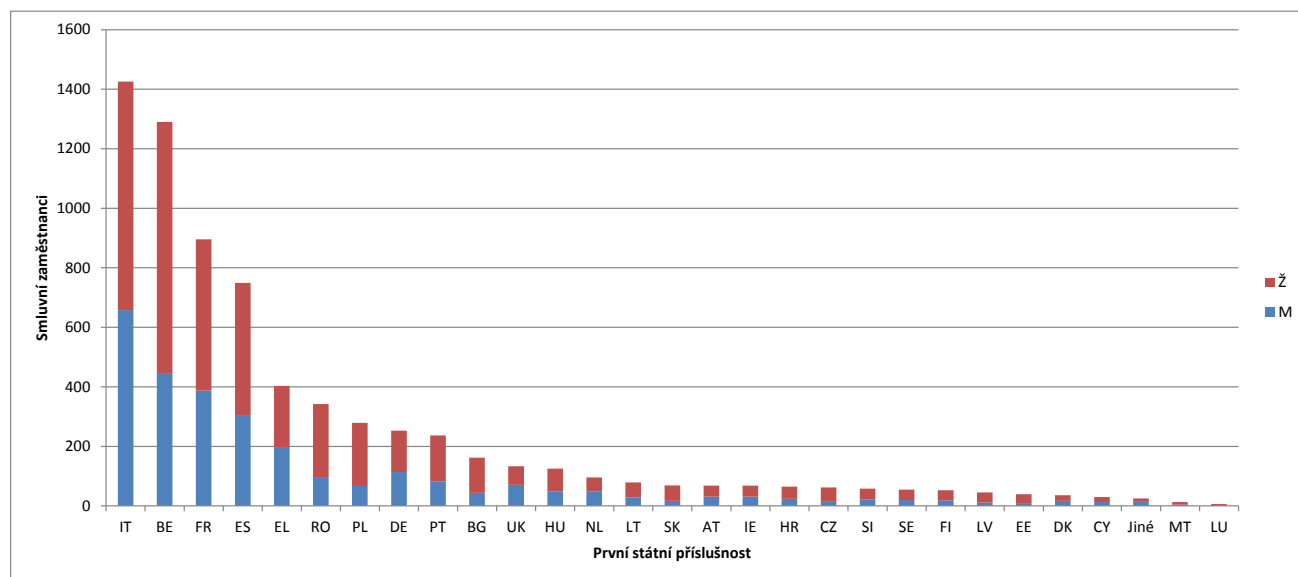
U úředníků i dočasných zaměstnanců⁴ stojí za zmínku, že smluvní zaměstnanci se zaměstnávají na základě požadovaného profilu a schopností a jazykových znalostí uchazečů, aniž by byly určeny kvóty podle státní příslušnosti.

V roce 2017 i 2018 byly všechny členské státy zastoupeny ve všech funkčních skupinách s výjimkou Rakušanů a Švédů ve funkční skupině I. Mezi smluvními zaměstnanci jsou v sestupném pořadí nejčastěji zastoupeny tyto státní příslušnosti: Italové, Belgičané, Francouzi, Španělé a Řekové, po kterých následují Rumuni a Poláci. Souhrnný podíl prvních čtyř státních příslušností je stejný již od roku 2005 (zhruba 60 %). Britové a Němci, jakož i Poláci a Holanďané jsou v poměru k počtu obyvatel svých zemí zastoupeni spíše málo. Na druhou stranu Belgičané a Italové jsou v poměru k počtu obyvatel svých zemí zastoupeni velice výrazně.

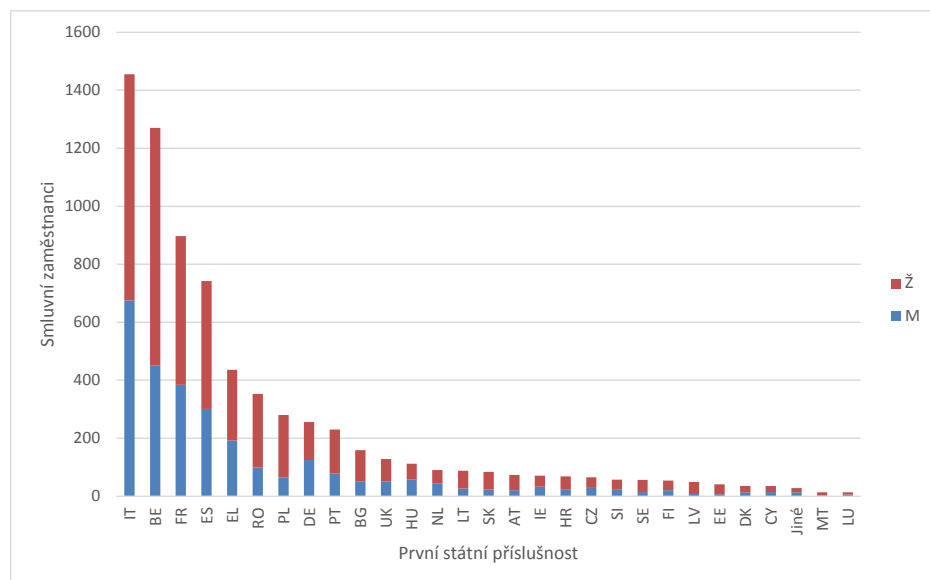
Rozdělení podle státní příslušnosti je ovlivněno kombinací různých faktorů, přičemž jde zejména o zeměpisnou blízkost místa sídla orgánu (u Komise především Brusel, Lucemburk a Ispra), výše platů a trvání nabízených smluv. Uchazeči s větší pravděpodobností přijmou pracovní místo se smlouvou na dobu určitou, pokud mají bydliště v místě sídla orgánu, jenž práci nabízí, nebo v jeho blízkosti, také s ohledem na to, že doba trvání první smlouvy je zpravidla jen jeden rok. Jak ukazují níže uvedené tabulky, platí to zejména v případě smluvních zaměstnanců funkčních skupin I a II, zatímco složení smluvních zaměstnanců funkčních skupin III a IV bylo geograficky více vyvážené.

⁴ Viz článek 27 služebního řádu.

Tabulka 11a – Rozdělení smluvních zaměstnanců Komise podle státní příslušnosti a pohlaví v roce 2017



Tabulka 11b – Rozdělení smluvních zaměstnanců Komise podle státní příslušnosti a pohlaví v roce 2018



Tabulka 11c – Smluvní zaměstnanci v Komisi podle státní příslušnosti a pohlaví v roce 2017

	M		Ž		CELKEM	%	Souhrn
IT	658	46,1 %	768	53,9 %	1 426	19,9 %	19,9 %
BE	446	34,6 %	844	65,4 %	1 290	18,0 %	37,9 %
FR	387	43,2 %	509	56,8 %	896	12,5 %	50,4 %
ES	305	40,7 %	444	59,3 %	749	10,5 %	60,9 %
EL	198	49,1 %	205	50,9 %	403	5,6 %	66,5 %
RO	97	28,4 %	245	71,6 %	342	4,8 %	71,3 %
PL	67	24,0 %	212	76,0 %	279	3,9 %	75,2 %
DE	114	45,1 %	139	54,9 %	253	3,5 %	78,7 %
PT	83	35,0 %	154	65,0 %	237	3,3 %	82,0 %
BG	44	27,2 %	118	72,8 %	162	2,3 %	84,3 %
UK	71	53,4 %	62	46,6 %	133	1,9 %	86,1 %
HU	49	39,2 %	76	60,8 %	125	1,7 %	87,9 %
NL	49	51,0 %	47	49,0 %	96	1,3 %	89,2 %
LT	28	35,4 %	51	64,6 %	79	1,1 %	90,3 %
SK	17	24,6 %	52	75,4 %	69	1,0 %	91,3 %
AT	31	45,6 %	37	54,4 %	68	0,9 %	92,2 %
IE	31	45,6 %	37	54,4 %	68	0,9 %	93,2 %
HR	24	36,9 %	41	63,1 %	65	0,9 %	94,1 %
CZ	14	22,6 %	48	77,4 %	62	0,9 %	94,9 %
SI	21	36,2 %	37	63,8 %	58	0,8 %	95,7 %
SE	20	36,4 %	35	63,6 %	55	0,8 %	96,5 %
FI	19	35,8 %	34	64,2 %	53	0,7 %	97,3 %
LV	11	24,4 %	34	75,6 %	45	0,6 %	97,9 %
EE	7	17,9 %	32	82,1 %	39	0,5 %	98,4 %
DK	17	47,2 %	19	52,8 %	36	0,5 %	98,9 %
CY	13	43,3 %	17	56,7 %	30	0,4 %	99,3 %
Jiné	14	56,0 %	11	44,0 %	25	0,3 %	99,7 %
MT	4	30,8 %	9	69,2 %	13	0,2 %	99,9 %
LU	3	33,3 %	6	66,7 %	9	0,1 %	100,0 %
Celkem	2 842	39,7 %	4 323	60,3 %	7 165	100,0 %	100,0 %

Tabulka 11d – Smluvní zaměstnanci v Komisi podle státní příslušnosti a pohlaví v roce 2018

	M		Ž		CELKEM	%	Souhrn
IT	675	46,4 %	780	53,6 %	1 455	20,1 %	20,1 %
BE	450	35,4 %	820	64,6 %	1 270	17,5 %	37,6 %
FR	384	42,8 %	513	57,2 %	897	12,4 %	50,0 %
ES	301	40,6 %	441	59,4 %	742	10,3 %	60,3 %
EL	192	44,0 %	244	56,0 %	436	6,0 %	66,3 %
RO	99	28,0 %	254	72,0 %	353	4,9 %	71,2 %
PL	65	23,2 %	215	76,8 %	280	3,9 %	75,1 %
DE	125	48,8 %	131	51,2 %	256	3,5 %	78,6 %
PT	78	33,9 %	152	66,1 %	230	3,2 %	81,8 %
BG	51	32,1 %	108	67,9 %	159	2,2 %	84,0 %
HU	51	39,8 %	77	60,2 %	128	1,8 %	85,7 %
UK	58	51,8 %	54	48,2 %	112	1,5 %	87,3 %
NL	44	48,9 %	46	51,1 %	90	1,2 %	88,5 %
LT	26	29,5 %	62	70,5 %	88	1,2 %	89,7 %
SK	23	27,4 %	61	72,6 %	84	1,2 %	90,9 %
CZ	21	28,8 %	52	71,2 %	73	1,0 %	91,9 %
IE	33	46,5 %	38	53,5 %	71	1,0 %	92,9 %
SI	22	32,4 %	46	67,6 %	68	0,9 %	93,8 %
AT	29	44,6 %	36	55,4 %	65	0,9 %	94,7 %
FI	22	38,6 %	35	61,4 %	57	0,8 %	95,5 %
HR	14	25,0 %	42	75,0 %	56	0,8 %	96,3 %
SE	21	38,9 %	33	61,1 %	54	0,7 %	97,0 %
LV	11	22,4 %	38	77,6 %	49	0,7 %	97,7 %
EE	7	17,1 %	34	82,9 %	41	0,6 %	98,3 %
CY	13	37,1 %	22	62,9 %	35	0,5 %	98,8 %
DK	14	40,0 %	21	60,0 %	35	0,5 %	99,3 %
Jiné	13	46,4 %	15	53,6 %	28	0,4 %	99,6 %
LU	3	23,1 %	10	76,9 %	13	0,2 %	99,8 %
MT	5	38,5 %	8	61,5 %	13	0,2 %	100,0 %
CELKEM	2 850	39,4 %	4 388	60,6 %	7 238	100,0 %	100 %

Tabulka 12a – Smluvní zaměstnanci v Komisi podle pohlaví, funkční skupiny a státní příslušnosti v roce 2017

FSIV

	M		Ž		CELKEM	%	Souhrn
IT	341	55,0 %	279	45,0 %	620	22,0 %	22,0 %
FR	222	55,0 %	182	45,0 %	404	14,3 %	36,4 %
ES	167	49,0 %	174	51,0 %	341	12,1 %	48,5 %
BE	124	53,0 %	110	47,0 %	234	8,3 %	56,8 %
EL	111	65,3 %	59	34,7 %	170	6,0 %	62,8 %
DE	85	53,1 %	75	46,9 %	160	5,7 %	68,5 %
RO	41	42,3 %	56	57,7 %	97	3,4 %	71,9 %
PT	39	43,3 %	51	56,7 %	90	3,2 %	75,1 %
PL	28	32,6 %	58	67,4 %	86	3,1 %	78,2 %
BG	20	28,6 %	50	71,4 %	70	2,5 %	80,7 %
UK	49	72,1 %	19	27,9 %	68	2,4 %	83,1 %
HU	30	52,6 %	27	47,4 %	57	2,0 %	85,1 %
AT	23	46,0 %	27	54,0 %	50	1,8 %	86,9 %
NL	31	62,0 %	19	38,0 %	50	1,8 %	88,7 %
IE	18	45,0 %	22	55,0 %	40	1,4 %	90,1 %
HR	17	54,8 %	14	45,2 %	31	1,1 %	91,2 %
SK	11	37,9 %	18	62,1 %	29	1,0 %	92,2 %
SE	14	48,3 %	15	51,7 %	29	1,0 %	93,3 %
LT	10	38,5 %	16	61,5 %	26	0,9 %	94,2 %
SI	10	40,0 %	15	60,0 %	25	0,9 %	95,1 %
CZ	8	33,3 %	16	66,7 %	24	0,9 %	95,9 %
FI	9	37,5 %	15	62,5 %	24	0,9 %	96,8 %
Jiné	11	50,0 %	11	50,0 %	22	0,8 %	97,5 %
DK	10	55,6 %	8	44,4 %	18	0,6 %	98,2 %
LV	4	25,0 %	12	75,0 %	16	0,6 %	98,8 %
EE	3	21,4 %	11	78,6 %	14	0,5 %	99,3 %
CY	5	38,5 %	8	61,5 %	13	0,5 %	99,7 %
LU	1	25,0 %	3	75,0 %	4	0,1 %	99,9 %
MT	2	50,0 %	2	50,0 %	4	0,1 %	100,0 %
CELKEM	1 444	51,3 %	1372	48,7 %	2 816	100 %	100 %

Tabulka 12b - Smluvní zaměstnanci v Komisi podle pohlaví, funkční skupiny a státní příslušnosti v roce 2018

FSIV

	M		Ž		Celkem	%	Souhrn
IT	369	54,3 %	311	45,7 %	680	23,2 %	23,2 %
FR	217	53,6 %	188	46,4 %	405	13,8 %	36,9 %
ES	169	48,8 %	177	51,2 %	346	11,8 %	48,7 %
BE	121	51,5 %	114	48,5 %	235	8,0 %	56,7 %
EL	108	60,7 %	70	39,3 %	178	6,1 %	62,8 %
DE	89	54,9 %	73	45,1 %	162	5,5 %	68,3 %
RO	47	39,8 %	71	60,2 %	118	4,0 %	72,3 %
PL	30	31,3 %	66	68,8 %	96	3,3 %	75,6 %
PT	37	39,4 %	57	60,6 %	94	3,2 %	78,8 %
BG	23	32,9 %	47	67,1 %	70	2,4 %	81,2 %
HU	32	55,2 %	26	44,8 %	58	2,0 %	83,1 %
UK	39	72,2 %	15	27,8 %	54	1,8 %	85,0 %
AT	22	44,9 %	27	55,1 %	49	1,7 %	86,7 %
NL	25	52,1 %	23	47,9 %	48	1,6 %	88,3 %
IE	20	45,5 %	24	54,5 %	44	1,5 %	89,8 %
LT	12	33,3 %	24	66,7 %	36	1,2 %	91,0 %
SK	12	37,5 %	20	62,5 %	32	1,1 %	92,1 %
SE	14	48,3 %	15	51,7 %	29	1,0 %	93,1 %
CZ	9	33,3 %	18	66,7 %	27	0,9 %	94,0 %
FI	10	37,0 %	17	63,0 %	27	0,9 %	94,9 %
SI	10	37,0 %	17	63,0 %	27	0,9 %	95,8 %
Jiné	12	48,0 %	13	52,0 %	25	0,9 %	96,7 %
HR	9	40,9 %	13	59,1 %	22	0,7 %	97,4 %
DK	7	36,8 %	12	63,2 %	19	0,6 %	98,1 %
LV	6	35,3 %	11	64,7 %	17	0,6 %	98,7 %
EE	4	25,0 %	12	75,0 %	16	0,5 %	99,2 %
CY	5	38,5 %	8	61,5 %	13	0,4 %	99,7 %
LU	0	0,0 %	6	100,0 %	6	0,2 %	99,9 %
MT	3	75,0 %	1	25,0 %	4	0,1 %	100,0 %
CELKEM	1 461	49,7 %	1 476	50,3 %	2 937	100,0 %	100,0 %

Tabulka 12c - Smluvní zaměstnanci v Komisi podle pohlaví, funkční skupiny a státní příslušnosti v roce 2017

FSIII

	M		Ž		CELKEM	%	Souhrn
IT	103	40,2 %	153	59,8 %	256	19,1 %	19,1 %
BE	72	44,7 %	89	55,3 %	161	12,0 %	31,1 %
FR	73	45,3 %	88	54,7 %	161	12,0 %	43,2 %
ES	49	36,8 %	84	63,2 %	133	9,9 %	53,1 %
EL	34	34,0 %	66	66,0 %	100	7,5 %	60,6 %
RO	26	31,0 %	58	69,0 %	84	6,3 %	66,8 %
PL	16	26,2 %	45	73,8 %	61	4,6 %	71,4 %
DE	19	34,5 %	36	65,5 %	55	4,1 %	75,5 %
BG	12	29,3 %	29	70,7 %	41	3,1 %	78,6 %
PT	12	33,3 %	24	66,7 %	36	2,7 %	81,3 %
UK	16	48,5 %	17	51,5 %	33	2,5 %	83,7 %
LT	11	44,0 %	14	56,0 %	25	1,9 %	85,6 %
NL	11	44,0 %	14	56,0 %	25	1,9 %	87,5 %
HU	9	37,5 %	15	62,5 %	24	1,8 %	89,2 %
SK	2	12,5 %	14	87,5 %	16	1,2 %	90,4 %
CZ	2	13,3 %	13	86,7 %	15	1,1 %	91,6 %
SI	4	26,7 %	11	73,3 %	15	1,1 %	92,7 %
SE	5	33,3 %	10	66,7 %	15	1,1 %	93,8 %
HR	3	21,4 %	11	78,6 %	14	1,0 %	94,8 %
LV	3	23,1 %	10	76,9 %	13	1,0 %	95,8 %
AT	5	50,0 %	5	50,0 %	10	0,7 %	96,6 %
IE	8	80,0 %	2	20,0 %	10	0,7 %	97,3 %
EE	3	33,3 %	6	66,7 %	9	0,7 %	98,0 %
CY	4	57,1 %	3	42,9 %	7	0,5 %	98,5 %
DK	3	42,9 %	4	57,1 %	7	0,5 %	99,0 %
FI	2	40,0 %	3	60,0 %	5	0,4 %	99,4 %
MT	1	20,0 %	4	80,0 %	5	0,4 %	99,8 %
Jiné	2	100,0 %	0	0,0 %	2	0,1 %	99,9 %
LU	0	0,0 %	1	100,0 %	1	0,1 %	100,0 %
CELKEM	510	38,1 %	829	61,9 %	1 339	100 %	100 %

Tabulka 12d - Smluvní zaměstnanci v Komisi podle pohlaví, funkční skupiny a státní příslušnosti v roce 2018

FSIII

	M		Ž		Celkem	%	Souhrn
IT	102	38,9 %	160	61,1 %	262	18,8 %	18,8 %
FR	69	41,6 %	97	58,4 %	166	11,9 %	30,8 %
BE	68	42,8 %	91	57,2 %	159	11,4 %	42,2 %
ES	50	36,8 %	86	63,2 %	136	9,8 %	52,0 %
EL	34	28,8 %	84	71,2 %	118	8,5 %	60,5 %
RO	27	30,7 %	61	69,3 %	88	6,3 %	66,8 %
PL	15	23,4 %	49	76,6 %	64	4,6 %	71,4 %
DE	26	41,9 %	36	58,1 %	62	4,5 %	75,8 %
BG	19	43,2 %	25	56,8 %	44	3,2 %	79,0 %
PT	12	34,3 %	23	65,7 %	35	2,5 %	81,5 %
UK	13	46,4 %	15	53,6 %	28	2,0 %	83,5 %
HU	9	36,0 %	16	64,0 %	25	1,8 %	85,3 %
NL	11	44,0 %	14	56,0 %	25	1,8 %	87,1 %
LT	10	43,5 %	13	56,5 %	23	1,7 %	88,8 %
SK	4	18,2 %	18	81,8 %	22	1,6 %	90,4 %
CZ	6	28,6 %	15	71,4 %	21	1,5 %	91,9 %
SI	5	29,4 %	12	70,6 %	17	1,2 %	93,1 %
HR	3	20,0 %	12	80,0 %	15	1,1 %	94,2 %
SE	5	41,7 %	7	58,3 %	12	0,9 %	95,0 %
CY	5	50,0 %	5	50,0 %	10	0,7 %	95,8 %
LV	1	10,0 %	9	90,0 %	10	0,7 %	96,5 %
EE	2	22,2 %	7	77,8 %	9	0,6 %	97,1 %
FI	5	55,6 %	4	44,4 %	9	0,6 %	97,8 %
IE	7	77,8 %	2	22,2 %	9	0,6 %	98,4 %
AT	4	50,0 %	4	50,0 %	8	0,6 %	99,0 %
DK	3	42,9 %	4	57,1 %	7	0,5 %	99,5 %
MT	0	0,0 %	3	100,0 %	3	0,2 %	99,7 %
LU	0	0,0 %	2	100,0 %	2	0,1 %	99,9 %
Jiné	1	50,0 %	1	50,0 %	2	0,1 %	100,0 %
CELKEM	516	37,1 %	875	62,9 %	1 391	100,0 %	100,0 %

Tabulka 12e - Smluvní zaměstnanci v Komisi podle pohlaví, funkční skupiny a státní příslušnosti v roce 2017

FSII

	M		Ž		CELKEM	%	Souhrn
BE	63	10,5 %	538	89,5 %	601	27,2 %	27,2 %
IT	67	19,6 %	275	80,4 %	342	15,5 %	42,7 %
FR	48	18,3 %	215	81,7 %	263	11,9 %	54,6 %
ES	44	21,4 %	162	78,6 %	206	9,3 %	63,9 %
RO	26	17,3 %	124	82,7 %	150	6,8 %	70,7 %
PL	20	18,5 %	88	81,5 %	108	4,9 %	75,6 %
EL	25	26,6 %	69	73,4 %	94	4,3 %	79,9 %
PT	10	14,1 %	61	85,9 %	71	3,2 %	83,1 %
BG	10	20,4 %	39	79,6 %	49	2,2 %	85,3 %
HU	7	17,5 %	33	82,5 %	40	1,8 %	87,1 %
DE	7	20,6 %	27	79,4 %	34	1,5 %	88,7 %
LT	6	22,2 %	21	77,8 %	27	1,2 %	89,9 %
UK	4	16,7 %	20	83,3 %	24	1,1 %	91,0 %
SK	2	9,1 %	20	90,9 %	22	1,0 %	92,0 %
CZ	3	14,3 %	18	85,7 %	21	1,0 %	92,9 %
HR	3	15,8 %	16	84,2 %	19	0,9 %	93,8 %
FI	4	21,1 %	15	78,9 %	19	0,9 %	94,7 %
NL	4	22,2 %	14	77,8 %	18	0,8 %	95,5 %
SI	4	26,7 %	11	73,3 %	15	0,7 %	96,2 %
EE	0	0,0 %	14	100,0 %	14	0,6 %	96,8 %
LV	2	14,3 %	12	85,7 %	14	0,6 %	97,4 %
IE	1	7,7 %	12	92,3 %	13	0,6 %	98,0 %
SE	1	9,1 %	10	90,9 %	11	0,5 %	98,5 %
CY	3	33,3 %	6	66,7 %	9	0,4 %	98,9 %
DK	3	33,3 %	6	66,7 %	9	0,4 %	99,3 %
AT	3	37,5 %	5	62,5 %	8	0,4 %	99,7 %
MT	1	25,0 %	3	75,0 %	4	0,2 %	99,9 %
LU	0	0,0 %	2	100,0 %	2	0,1 %	100,0 %
Jiné	1	100,0 %	0	0,0 %	1	0,0 %	100,0 %
CELKEM	372	20,3 %	1 836	83,2 %	2 208	100 %	100 %

Tabulka 12f - Smluvní zaměstnanci v Komisi podle pohlaví, funkční skupiny a státní příslušnosti v roce 2018

FSII

	M		Ž		Celkem	%	Souhrn
BE	69	11,9 %	510	88,1 %	579	27,4 %	27,4 %
IT	58	18,8 %	250	81,2 %	308	14,6 %	42,0 %
FR	54	20,8 %	205	79,2 %	259	12,3 %	54,3 %
ES	37	19,3 %	155	80,7 %	192	9,1 %	63,4 %
RO	21	15,4 %	115	84,6 %	136	6,4 %	69,8 %
EL	22	21,8 %	79	78,2 %	101	4,8 %	74,6 %
PL	17	17,7 %	79	82,3 %	96	4,5 %	79,1 %
PT	8	12,9 %	54	87,1 %	62	2,9 %	82,1 %
BG	7	16,3 %	36	83,7 %	43	2,0 %	84,1 %
HU	8	19,0 %	34	81,0 %	42	2,0 %	86,1 %
DE	7	25,0 %	21	75,0 %	28	1,3 %	87,4 %
LT	3	10,7 %	25	89,3 %	28	1,3 %	88,7 %
SK	5	17,9 %	23	82,1 %	28	1,3 %	90,1 %
CZ	5	21,7 %	18	78,3 %	23	1,1 %	91,1 %
UK	4	17,4 %	19	82,6 %	23	1,1 %	92,2 %
SI	4	19,0 %	17	81,0 %	21	1,0 %	93,2 %
LV	2	10,0 %	18	90,0 %	20	0,9 %	94,2 %
HR	1	5,6 %	17	94,4 %	18	0,9 %	95,0 %
FI	3	18,8 %	13	81,3 %	16	0,8 %	95,8 %
EE	0	0,0 %	14	100,0 %	14	0,7 %	96,4 %
NL	5	35,7 %	9	64,3 %	14	0,7 %	97,1 %
IE	2	15,4 %	11	84,6 %	13	0,6 %	97,7 %
SE	2	15,4 %	11	84,6 %	13	0,6 %	98,3 %
CY	2	18,2 %	9	81,8 %	11	0,5 %	98,9 %
AT	3	37,5 %	5	62,5 %	8	0,4 %	99,2 %
DK	3	42,9 %	4	57,1 %	7	0,3 %	99,6 %
MT	1	20,0 %	4	80,0 %	5	0,2 %	99,8 %
LU	1	33,3 %	2	66,7 %	3	0,1 %	100,0 %
Jiné	0	0,0 %	1	100,0 %	1	0,0 %	100,0 %
CELKEM	354	16,8 %	1 758	83,2 %	2 112	100 %	100 %

Tabulka 12g - Smluvní zaměstnanci v Komisi podle pohlaví, funkční skupiny a státní příslušnosti v roce 2017

FSI

	M		Ž		Celkem	%	Souhrn
BE	187	63,6 %	107	36,4 %	294	36,7 %	36,7 %
IT	147	70,7 %	61	29,3 %	208	25,9 %	62,6 %
ES	45	65,2 %	24	34,8 %	69	8,6 %	71,2 %
FR	44	64,7 %	24	35,3 %	68	8,5 %	79,7 %
PT	22	55,0 %	18	45,0 %	40	5,0 %	84,7 %
EL	28	71,8 %	11	28,2 %	39	4,9 %	89,5 %
PL	3	12,5 %	21	87,5 %	24	3,0 %	92,5 %
RO	4	36,4 %	7	63,6 %	11	1,4 %	93,9 %
UK	2	25,0 %	6	75,0 %	8	1,0 %	94,9 %
FI	4	80,0 %	1	20,0 %	5	0,6 %	95,5 %
IE	4	80,0 %	1	20,0 %	5	0,6 %	96,1 %
DE	3	75,0 %	1	25,0 %	4	0,5 %	96,6 %
HU	3	75,0 %	1	25,0 %	4	0,5 %	97,1 %
NL	3	100,0 %	0	0,0 %	3	0,4 %	97,5 %
SI	3	100,0 %	0	0,0 %	3	0,4 %	97,9 %
BG	2	100,0 %	0	0,0 %	2	0,2 %	98,1 %
CZ	1	50,0 %	1	50,0 %	2	0,2 %	98,4 %
DK	1	50,0 %	1	50,0 %	2	0,2 %	98,6 %
EE	1	50,0 %	1	50,0 %	2	0,2 %	98,9 %
LV	2	100,0 %	0	0,0 %	2	0,2 %	99,1 %
LU	2	100,0 %	0	0,0 %	2	0,2 %	99,4 %
SK	2	100,0 %	0	0,0 %	2	0,2 %	99,6 %
HR	1	100,0 %	0	0,0 %	1	0,1 %	99,8 %
CY	1	100,0 %	0	0,0 %	1	0,1 %	99,9 %
LT	1	100,0 %	0	0,0 %	1	0,1 %	100,0 %
CELKEM	516	64,3 %	286	35,7 %	802	100 %	100,00 %

Tabulka 12h - Smluvní zaměstnanci v Komisi podle pohlaví, funkční skupiny a státní příslušnosti v roce 2018

FSI

	M		Ž		Celkem	%	Souhrn
BE	192	64,6 %	105	35,4 %	297	37,2 %	37,2 %
IT	146	71,2 %	59	28,8 %	205	25,7 %	62,9 %
ES	45	66,2 %	23	33,8 %	68	8,5 %	71,4 %
FR	44	65,7 %	23	34,3 %	67	8,4 %	79,8 %
EL	28	71,8 %	11	28,2 %	39	4,9 %	84,7 %
PT	21	53,8 %	18	46,2 %	39	4,9 %	89,6 %
PL	3	12,5 %	21	87,5 %	24	3,0 %	92,6 %
RO	4	36,4 %	7	63,6 %	11	1,4 %	94,0 %
UK	2	28,6 %	5	71,4 %	7	0,9 %	94,9 %
FI	4	80,0 %	1	20,0 %	5	0,6 %	95,5 %
IE	4	80,0 %	1	20,0 %	5	0,6 %	96,1 %
DE	3	75,0 %	1	25,0 %	4	0,5 %	96,6 %
HU	2	66,7 %	1	33,3 %	3	0,4 %	97,0 %
NL	3	100,0 %	0	0,0 %	3	0,4 %	97,4 %
SI	3	100,0 %	0	0,0 %	3	0,4 %	97,7 %
BG	2	100,0 %	0	0,0 %	2	0,3 %	98,0 %
CZ	1	50,0 %	1	50,0 %	2	0,3 %	98,2 %
DK	1	50,0 %	1	50,0 %	2	0,3 %	98,5 %
EE	1	50,0 %	1	50,0 %	2	0,3 %	98,7 %
LV	2	100,0 %	0	0,0 %	2	0,3 %	99,0 %
LU	2	100,0 %	0	0,0 %	2	0,3 %	99,2 %
SK	2	100,0 %	0	0,0 %	2	0,3 %	99,5 %
HR	1	100,0 %	0	0,0 %	1	0,1 %	99,6 %
CY	1	100,0 %	0	0,0 %	1	0,1 %	99,7 %
LT	1	100,0 %	0	0,0 %	1	0,1 %	99,9 %
MT	1	100,0 %	0	0,0 %	1	0,1 %	100,0 %
AT	0	0,0 %	0	0,0 %	0	0,0 %	100,0 %
SE	0	0,0 %	0	0,0 %	0	0,0 %	100,0 %
CELKEM	519	65,0 %	279	35,0 %	798	100 %	100 %

3.4 Rozdělení smluvních zaměstnanců Komise podle GR

V níže uvedených tabulkách je uvedeno rozdělení smluvních zaměstnanců mezi jednotlivá GR, útvary a úřady připojené ke Komisi⁵ s ohledem na pohlaví, státní příslušnost a funkční skupinu.

Tabulka 13a - Rozdělení smluvních zaměstnanců Komise podle pohlaví, GR a dvou uskupení FS v roce 2017

	FS I-II-III				FSIV				CELKEM VŠECHNY FS	
	M	Ž	Celkem	%	M	Ž	Celkem	%	Celkem	%
AGRI	15	33	48	49,5 %	20	29	49	50,5 %	97	1,4 %
BUDG	15	34	49	89,1 %	1	5	6	10,9 %	55	0,8 %
CdP-OSP	0	10	10	100,0 %	0	0	0	0,0 %	10	0,1 %
PF4EE	3	13	16	64,0 %	7	2	9	36,0 %	25	0,3 %
CNECT	54	92	146	71,6 %	25	33	58	28,4 %	204	2,8 %
COMM	95	217	312	88,1 %	11	31	42	11,9 %	354	4,9 %
COMP	20	32	52	85,2 %	4	5	9	14,8 %	61	0,9 %
DEVCO	62	148	210	22,8 %	363	350	713	77,2 %	923	12,9 %
DGT	26	51	77	52,7 %	24	45	69	47,3 %	146	2,0 %
DIGIT	11	23	34	48,6 %	24	12	36	51,4 %	70	1,0 %
EAC	22	28	50	80,6 %	5	7	12	19,4 %	62	0,9 %
ECFIN	7	10	17	63,0 %	7	3	10	37,0 %	27	0,4 %
ECHO	29	59	88	77,2 %	12	14	26	22,8 %	114	1,6 %
EMPL	32	98	130	83,9 %	9	16	25	16,1 %	155	2,2 %
ENER	15	33	48	80,0 %	5	7	12	20,0 %	60	0,8 %
ENV	8	29	37	68,5 %	7	10	17	31,5 %	54	0,8 %
EPSO	7	17	24	96,0 %	0	1	1	4,0 %	25	0,3 %
ESTAT	16	35	51	60,7 %	17	16	33	39,3 %	84	1,2 %
FISMA	8	6	14	93,3 %	1	0	1	6,7 %	15	0,2 %
FPI	4	31	35	41,2 %	23	27	50	58,8 %	85	1,2 %
GROW	30	61	91	74,0 %	17	15	32	26,0 %	123	1,7 %
HOME	9	34	43	79,6 %	4	7	11	20,4 %	54	0,8 %
HR	58	95	153	92,7 %	3	9	12	7,3 %	165	2,3 %
IAS	0	9	9	81,8 %	1	1	2	18,2 %	11	0,2 %
IDEA	0	3	3	37,5 %	3	2	5	62,5 %	8	0,1 %
JRC	110	183	293	26,1 %	494	337	831	73,9 %	1124	15,7 %
JUST	11	30	41	73,2 %	10	5	15	26,8 %	56	0,8 %
MARE	6	27	33	56,9 %	14	11	25	43,1 %	58	0,8 %
MOVE	17	43	60	85,7 %	5	5	10	14,3 %	70	1,0 %
NEAR	55	98	153	28,8 %	183	195	378	71,2 %	531	7,4 %
OIB	245	534	779	97,9 %	3	14	17	2,1 %	796	11,1 %
OIL	79	119	198	99,0 %	1	1	2	1,0 %	200	2,8 %
OLAF	10	18	28	84,8 %	5	0	5	15,2 %	33	0,5 %
OP	7	6	13	92,9 %	0	1	1	7,1 %	14	0,2 %
PMO	121	288	409	100,0 %	0	0	0	0,0 %	409	5,7 %
REGIO	32	70	102	92,7 %	5	3	8	7,3 %	110	1,5 %
RTD	78	145	223	52,5 %	97	105	202	47,5 %	425	5,9 %
SANTE	14	53	67	69,1 %	10	20	30	30,9 %	97	1,4 %
SCIC	24	29	53	100,0 %	0	0	0	0,0 %	53	0,7 %
SG	27	53	80	74,1 %	15	13	28	25,9 %	108	1,5 %
SJ	1	18	19	70,4 %	3	5	8	29,6 %	27	0,4 %
TAXUD	4	5	9	52,9 %	3	5	8	47,1 %	17	0,2 %
TF50	0	3	3	100,0 %	0	0	0	0,0 %	3	0,0 %
TRADE	11	28	39	83,0 %	3	5	8	17,0 %	47	0,7 %
Celkem	1 398	2 951	4 349	60,7 %	1 444	1 372	2 816	39,3 %	7 165	100,0 %

⁵ Seznam s úplnými názvy GR, útvarů a úřadů k 31. prosinci 2018 se nachází v příloze I.

Tabulka 13b - Rozdělení smluvních zaměstnanců Komise podle pohlaví, GŘ a dvou uskupení FS v roce 2018

	FS I-II-II				FSIV				CELKEM VŠECHNY FS	
	M	Ž	Celkem	%	M	Ž	Celkem	%	Celkem	%
AGRI	8	27	35	43,2 %	19	27	46	56,8 %	81	1,1 %
BUDG	13	32	45	81,8 %	3	7	10	18,2 %	55	0,8 %
CdP-OSP	0	9	9	100,0 %	0	0	0	0,0 %	9	0,1 %
CLIMA	3	12	15	62,5 %	6	3	9	37,5 %	24	0,3 %
CNECT	42	97	139	70,2 %	24	35	59	29,8 %	198	2,7 %
COMM	98	225	323	87,5 %	14	32	46	12,5 %	369	5,1 %
COMP	16	37	53	88,3 %	4	3	7	11,7 %	60	0,8 %
DEVCO	69	147	216	21,3 %	392	405	797	78,7 %	1013	14,0 %
DGT	22	45	67	45,6 %	31	49	80	54,4 %	147	2,0 %
DIGIT	7	22	29	43,3 %	23	15	38	56,7 %	67	0,9 %
EAC	17	27	44	78,6 %	4	8	12	21,4 %	56	0,8 %
ECFIN	7	8	15	65,2 %	3	5	8	34,8 %	23	0,3 %
ECHO	27	60	87	72,5 %	11	22	33	27,5 %	120	1,7 %
EMPL	32	79	111	82,2 %	7	17	24	17,8 %	135	1,9 %
ENER	15	33	48	82,8 %	4	6	10	17,2 %	58	0,8 %
ENV	4	31	35	66,0 %	6	12	18	34,0 %	53	0,7 %
EPSC	1	3	4	50,0 %	3	1	4	50,0 %	8	0,1 %
EPSO	7	18	25	96,2 %	0	1	1	3,8 %	26	0,4 %
ESTAT	16	32	48	58,5 %	12	22	34	41,5 %	82	1,1 %
FISMA	6	10	16	100,0 %	0	0	0	0,0 %	16	0,2 %
FPI	7	31	38	38,8 %	31	29	60	61,2 %	98	1,4 %
GROW	27	60	87	78,4 %	14	10	24	21,6 %	111	1,5 %
HOME	10	27	37	82,2 %	2	6	8	17,8 %	45	0,6 %
HR	63	131	194	91,1 %	6	13	19	8,9 %	213	2,9 %
IAS	1	7	8	57,1 %	1	5	6	42,9 %	14	0,2 %
JRC	102	132	234	21,7 %	500	345	845	78,3 %	1 079	14,9 %
JUST	4	31	35	76,1 %	6	5	11	23,9 %	46	0,6 %
MARE	7	37	44	67,7 %	12	9	21	32,3 %	65	0,9 %
MOVE	12	40	52	82,5 %	4	7	11	17,5 %	63	0,9 %
NEAR	52	102	154	28,9 %	182	197	379	71,1 %	533	7,4 %
OIB	320	559	879	97,9 %	4	15	19	2,1 %	898	12,4 %
OIL	82	115	197	99,0 %	1	1	2	1,0 %	199	2,7 %
OLAF	7	19	26	96,3 %	1	0	1	3,7 %	27	0,4 %
OP	9	6	15	93,8 %	0	1	1	6,3 %	16	0,2 %
PMO	121	302	423	100,0 %	0	0	0	0,0 %	423	5,8 %
REGIO	24	58	82	94,3 %	3	2	5	5,7 %	87	1,2 %
RTD	54	122	176	46,4 %	92	111	203	53,6 %	379	5,2 %
SANTE	13	49	62	67,4 %	12	18	30	32,6 %	92	1,3 %
SCIC	27	31	58	100,0 %	0	0	0	0,0 %	58	0,8 %
SG	27	50	77	72,0 %	14	16	30	28,0 %	107	1,5 %
SJ	1	16	17	65,4 %	3	6	9	34,6 %	26	0,4 %
TAXUD	2	6	8	44,4 %	5	5	10	55,6 %	18	0,2 %
TF50	0	2	2	100,0 %	0	0	0	0,0 %	2	0,0 %
TRADE	7	25	32	82,1 %	2	5	7	17,9 %	39	0,5 %
Celkem	1 389	2 912	4 301	59,4 %	1 461	1 476	2 937	40,6 %	7 238	100,0 %

Smluvní zaměstnanci podle článku 3a

Tabulka 14a - Smluvní zaměstnanci podle článku 3a v Komisi podle FS, pohlaví a GR v roce 2017

	FSI			FSII			FSIII			FSIV			Celkem	%
	M	Ž	CELKEM	M	Ž	CELKEM	M	Ž	CELKEM	M	Ž	CELKEM		
AGRI	6	7	13	0	0	0	0	0	0	2	1	3	16	0,5 %
BUDG	6	14	20	0	0	0	0	0	0	0	0	0	20	0,6 %
Cdp-OSP	0	0	0	0	0	0	0	0	0	0	0	0	0	0,0 %
CNECT	14	5	19	0	0	0	0	0	0	0	0	0	19	0,6 %
COMM	31	7	38	33	138	171	24	59	83	11	31	42	334	10,4 %
COMP	8	2	10	0	0	0	0	0	0	0	0	0	10	0,3 %
DEVCO	5	12	17	0	0	0	28	15	43	308	264	572	632	19,7 %
DGT	9	4	13	0	0	0	0	0	0	0	0	0	13	0,4 %
DIGIT	2	5	7	0	0	0	0	0	0	0	0	0	7	0,2 %
EAC	13	1	14	0	0	0	0	0	0	0	0	0	14	0,4 %
ECFIN	3	2	5	0	0	0	0	0	0	0	0	0	5	0,2 %
ECHO	1	5	6	0	0	0	0	0	0	0	0	0	6	0,2 %
EMPL	7	16	23	0	0	0	0	0	0	0	0	0	23	0,7 %
ENER	5	9	14	0	0	0	0	0	0	0	0	0	14	0,4 %
ENV	3	3	6	0	0	0	0	0	0	0	0	0	6	0,2 %
EPSO	2	0	2	5	15	20	0	2	2	0	1	1	25	0,8 %
ESTAT	4	5	9	0	0	0	0	0	0	0	0	0	9	0,3 %
FISMA	2	4	6	0	0	0	0	0	0	0	0	0	6	0,2 %
FPI	0	2	2	0	0	0	2	5	7	19	21	40	49	1,5 %
GROW	6	11	17	0	0	0	0	0	0	0	0	0	17	0,5 %
HOME	0	1	1	0	0	0	0	0	0	0	0	0	1	0,0 %
HR	28	16	44	0	0	0	0	0	0	0	0	0	44	1,4 %
JRC	53	8	61	0	0	0	0	0	0	0	0	0	61	1,9 %
JUST	5	2	7	0	0	0	0	0	0	0	0	0	7	0,2 %
MARE	3	12	15	0	0	0	0	0	0	5	1	6	21	0,7 %
MOVE	4	7	11	0	0	0	0	0	0	0	0	0	11	0,3 %
NEAR	7	9	16	0	0	0	14	6	20	150	131	281	317	9,9 %
OIB	138	49	187	74	449	523	33	36	69	3	14	17	796	24,8 %
OIL	42	16	58	23	93	116	14	10	24	1	1	2	200	6,2 %
OLAF	8	2	10	0	0	0	0	0	0	0	0	0	10	0,3 %
PMO	35	13	48	52	234	286	34	41	75	0	0	0	409	12,7 %
REGIO	6	5	11	0	0	0	0	0	0	0	0	0	11	0,3 %
RTD	22	7	29	0	0	0	0	0	0	0	1	1	30	0,9 %
SANTE	3	5	8	0	0	0	0	0	0	0	0	0	8	0,2 %
SCIC	19	7	26	0	0	0	0	0	0	0	0	0	26	0,8 %
SG	10	8	18	0	0	0	0	0	0	0	0	0	18	0,6 %
TAXUD	1	1	2	0	0	0	0	0	0	0	0	0	2	0,1 %
TRADE	5	4	9	0	2	2	0	0	0	2	2	4	15	0,5 %
CELKEM	516	286	802	187	931	1 118	149	174	323	501	468	969	3 212	100,0 %

Tabulka 14b - Smluvní zaměstnanci podle článku 3a v Komisi podle FS, pohlaví a GR v roce 2018

	FSI			FSII			FSIII			FSIV			Celkem	%
	M	Ž	CELKEM	M	Ž	CELKEM	M	Ž	CELKEM	M	Ž	CELKEM		
AGRI	3	5	8	0	0	0	0	0	0	1	1	2	10	0,3 %
BUDG	5	12	17	0	0	0	0	0	0	0	0	0	17	0,5 %
CNECT	7	4	11	0	0	0	0	0	0	0	1	1	12	0,4 %
COMM	31	4	35	31	143	174	25	65	90	14	32	46	345	10,4 %
COMP	6	2	8	0	0	0	0	0	0	0	0	0	8	0,2 %
DEVCO	3	10	13	0	1	1	29	13	42	332	304	636	692	20,8 %
DGT	5	3	8	0	0	0	0	0	0	0	0	0	8	0,2 %
DIGIT	1	3	4	0	0	0	0	0	0	0	0	0	4	0,1 %
EAC	12	1	13	0	0	0	0	0	0	0	0	0	13	0,4 %
ECFIN	1	1	2	0	0	0	0	0	0	0	0	0	2	0,1 %
ECHO	1	5	6	0	0	0	0	0	0	0	0	0	6	0,2 %
EMPL	4	14	18	0	0	0	0	0	0	0	0	0	18	0,5 %
ENER	5	8	13	0	0	0	0	0	0	0	0	0	13	0,4 %
ENV	1	0	1	0	0	0	0	0	0	0	0	0	1	0,0 %
EPSO	2	0	2	5	16	21	0	2	2	0	1	1	26	0,8 %
ESTAT	3	4	7	0	0	0	0	0	0	0	0	0	7	0,2 %
FISMA	0	3	3	0	0	0	0	0	0	0	0	0	3	0,1 %
FPI	0	2	2	0	0	0	2	3	5	25	22	47	54	1,6 %
GROW	1	9	10	0	0	0	0	0	0	0	0	0	10	0,3 %
HOME	0	0	0	0	0	0	0	0	0	0	0	0	0	0,0 %
HR	28	24	52	0	0	0	0	0	0	0	0	0	52	1,6 %
JRC	53	7	60	0	0	0	0	0	0	0	0	0	60	1,8 %
JUST	1	1	2	0	0	0	0	0	0	0	0	0	2	0,1 %
MARE	3	12	15	0	0	0	0	0	0	5	0	5	20	0,6 %
MOVE	3	7	10	0	0	0	0	0	0	0	0	0	10	0,3 %
NEAR	4	8	12	0	0	0	13	7	20	152	131	283	315	9,5 %
OIB	211	67	278	73	458	531	36	34	70	4	15	19	898	27,1 %
OIL	43	14	57	24	91	115	15	10	25	1	1	2	199	6,0 %
OLAF	4	3	7	0	0	0	0	0	0	0	0	0	7	0,2 %
PMO	32	13	45	53	247	300	36	42	78	0	0	0	423	12,7 %
REGIO	4	4	8	0	0	0	0	0	0	0	0	0	8	0,2 %
RTD	11	6	17	0	0	0	0	0	0	0	0	0	17	0,5 %
SANTE	1	5	6	0	0	0	0	0	0	0	0	0	6	0,2 %
SCIC	17	7	24	0	0	0	0	0	0	0	0	0	24	0,7 %
SG	10	8	18	0	0	0	0	0	0	0	0	0	18	0,5 %
TAXUD	1	0	1	0	0	0	0	0	0	0	0	0	1	0,0 %
TRADE	2	3	5	0	2	2	0	0	0	2	1	3	10	0,3 %
CdP-OSP	0	0	0	0	0	0	0	0	0	0	0	0	0	0,0 %
CELKEM	519	279	798	186	958	1 144	156	176	332	536	509	1 045	3 319	100,0 %

Smluvní zaměstnanci podle článku 3b

Tabulka 15a - Smluvní zaměstnanci podle článku 3b v Komisi podle FS, pohlaví a GR v roce 2017

	FSII			FSIII			FSIV			Celkem	%
	M	Ž	CELKEM	M	Ž	CELKEM	M	Ž	CELKEM		
AGRI	3	16	19	6	10	16	18	28	46	81	2,0 %
BUDG	0	13	13	9	7	16	1	5	6	35	0,9 %
CdP-OSP	0	10	10	0	0	0	0	0	0	10	0,3 %
CLIMA	2	12	14	1	1	2	7	2	9	25	0,6 %
CNECT	4	36	40	36	51	87	25	33	58	185	4,7 %
COMM	5	7	12	2	6	8	0	0	0	20	0,5 %
COMP	3	10	13	9	20	29	4	5	9	51	1,3 %
DEVCO	8	57	65	21	64	85	55	86	141	291	7,4 %
DGT	16	46	62	1	1	2	24	45	69	133	3,4 %
DIGIT	0	12	12	9	6	15	24	12	36	63	1,6 %
EAC	2	14	16	7	13	20	5	7	12	48	1,2 %
ECFIN	2	3	5	2	5	7	7	3	10	22	0,6 %
ECHO	8	20	28	20	34	54	12	14	26	108	2,7 %
EMPL	7	29	36	18	53	71	9	16	25	132	3,3 %
ENER	3	13	16	7	11	18	5	7	12	46	1,2 %
ENV	4	23	27	1	3	4	7	10	17	48	1,2 %
EPSC	0	3	3	0	0	0	3	2	5	8	0,2 %
ESTAT	1	22	23	11	8	19	17	16	33	75	1,9 %
FISMA	1	1	2	5	1	6	1	0	1	9	0,2 %
FPI	0	6	6	2	18	20	4	6	10	36	0,9 %
GROW	5	28	33	19	22	41	17	15	32	106	2,7 %
HOME	1	14	15	8	19	27	4	7	11	53	1,3 %
HR	18	58	76	12	21	33	3	9	12	121	3,1 %
IAS	0	8	8	0	1	1	1	1	2	11	0,3 %
JRC	31	141	172	26	34	60	494	337	831	1 063	26,9 %
JUST	2	16	18	4	12	16	10	5	15	49	1,2 %
MARE	0	6	6	3	9	12	9	10	19	37	0,9 %
MOVE	1	22	23	12	14	26	5	5	10	59	1,5 %
NEAR	10	26	36	24	57	81	33	64	97	214	5,4 %
OLAF	0	11	11	2	5	7	5	0	5	23	0,6 %
OP	3	2	5	4	4	8	0	1	1	14	0,4 %
REGIO	8	26	34	18	39	57	5	3	8	99	2,5 %
RTD	17	73	90	39	65	104	97	104	201	395	10,0 %
SANTE	5	39	44	6	9	15	10	20	30	89	2,3 %
SCIC	5	22	27	0	0	0	0	0	0	27	0,7 %
SG	8	26	34	9	19	28	15	13	28	90	2,3 %
SJ	0	16	16	1	2	3	3	5	8	27	0,7 %
TAXUD	1	2	3	2	2	4	3	5	8	15	0,4 %
TF50	0	1	1	0	2	2	0	0	0	3	0,1 %
TRADE	1	15	16	5	7	12	1	3	4	32	0,8 %
CELKEM	185	905	1 090	361	655	1 016	943	904	1 847	3 953	100,0 %

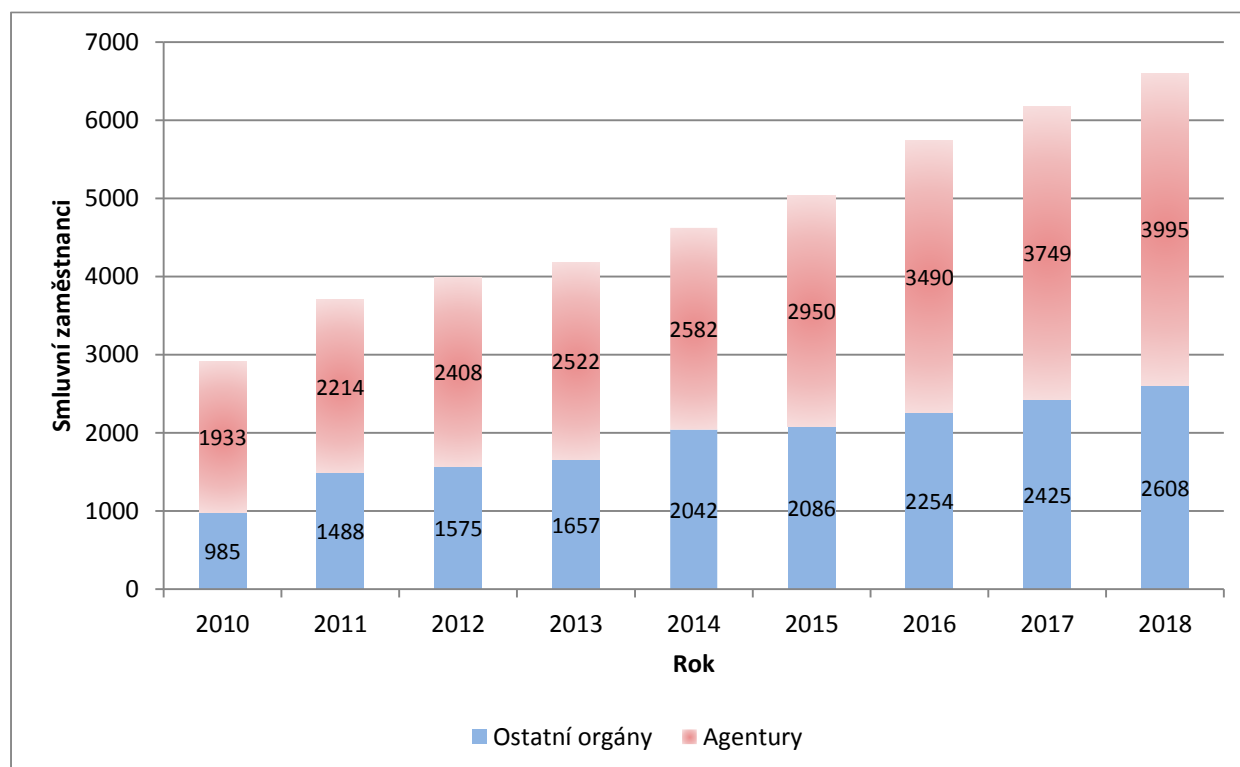
Tabulka 15b - Smluvní zaměstnanci podle článku 3b v Komisi podle FS, pohlaví a GR v roce 2018

	FSII			FSIII			FSIV			Celkem	%
	M	Ž	CELKEM	M	Ž	CELKEM	M	Ž	CELKEM		
AGRI	2	14	16	3	8	11	18	26	44	71	1,8 %
BUDG	2	8	10	6	12	18	3	7	10	38	1,0 %
CLIMA	2	11	13	1	1	2	6	3	9	24	0,6 %
CNECT	5	33	38	30	60	90	24	34	58	186	4,7 %
COMM	6	7	13	5	6	11	0	0	0	24	0,6 %
COMP	1	12	13	9	23	32	4	3	7	52	1,3 %
DEVCO	12	57	69	25	66	91	60	101	161	321	8,2 %
DGT	15	42	57	2	0	2	31	49	80	139	3,5 %
DIGIT	2	12	14	4	7	11	23	15	38	63	1,6 %
EAC	1	12	13	4	14	18	4	8	12	43	1,1 %
ECFIN	2	4	6	4	3	7	3	5	8	21	0,5 %
ECHO	5	21	26	21	34	55	11	22	33	114	2,9 %
EMPL	6	24	30	22	41	63	7	17	24	117	3,0 %
ENER	3	12	15	7	13	20	4	6	10	45	1,1 %
ENV	2	25	27	1	6	7	6	12	18	52	1,3 %
EPSC	0	2	2	1	1	2	3	1	4	8	0,2 %
ESTAT	2	22	24	11	6	17	12	22	34	75	1,9 %
FISMA	1	2	3	5	5	10	0	0	0	13	0,3 %
FPI	1	6	7	4	20	24	6	7	13	44	1,1 %
GROW	3	21	24	23	30	53	14	10	24	101	2,6 %
HOME	2	7	9	8	20	28	2	6	8	45	1,1 %
HR	18	77	95	17	30	47	6	13	19	161	4,1 %
IAS	1	7	8	0	0	0	1	5	6	14	0,4 %
JRC	26	94	120	23	31	54	500	345	845	1 019	26,0 %
JUST	0	16	16	3	14	17	6	5	11	44	1,1 %
MARE	1	6	7	3	19	22	7	9	16	45	1,1 %
MOVE	1	22	23	8	11	19	4	7	11	53	1,4 %
NEAR	6	27	33	29	60	89	30	66	96	218	5,6 %
OLAF	0	9	9	3	7	10	1	0	1	20	0,5 %
OP	3	1	4	6	5	11	0	1	1	16	0,4 %
REGIO	2	15	17	18	39	57	3	2	5	79	2,0 %
RTD	12	52	64	31	64	95	92	111	203	362	9,2 %
SANTE	6	34	40	6	10	16	12	18	30	86	2,2 %
SCIC	9	24	33	1	0	1	0	0	0	34	0,9 %
SG	8	20	28	9	22	31	14	16	30	89	2,3 %
SJ	0	14	14	1	2	3	3	6	9	26	0,7 %
TAXUD	0	4	4	1	2	3	5	5	10	17	0,4 %
TF50	0	1	1	0	1	1	0	0	0	2	0,1 %
TRADE	0	14	14	5	6	11	0	4	4	29	0,7 %
CdP-OSP	0	9	9	0	0	0	0	0	0	9	0,2 %
CELKEM	168	800	968	360	699	1 059	925	967	1 892	3 919	100,0 %

4. ROZDĚLENÍ SMLUVNÍCH ZAMĚSTNANCŮ V OSTATNÍCH ORGÁNECH, AGENTURÁCH A SPOLEČNÝCH PODNICÍCH / EIT

Počet smluvních zaměstnanců pracujících pro ostatní orgány se mezi lety 2016 a 2017 zvýšil o 7,59 % a mezi lety 2017 a 2018 o 7,55 %. Podobný trend lze pozorovat i u agentur, kde se počet zvýšil o 7,42 % s 6,56 %.

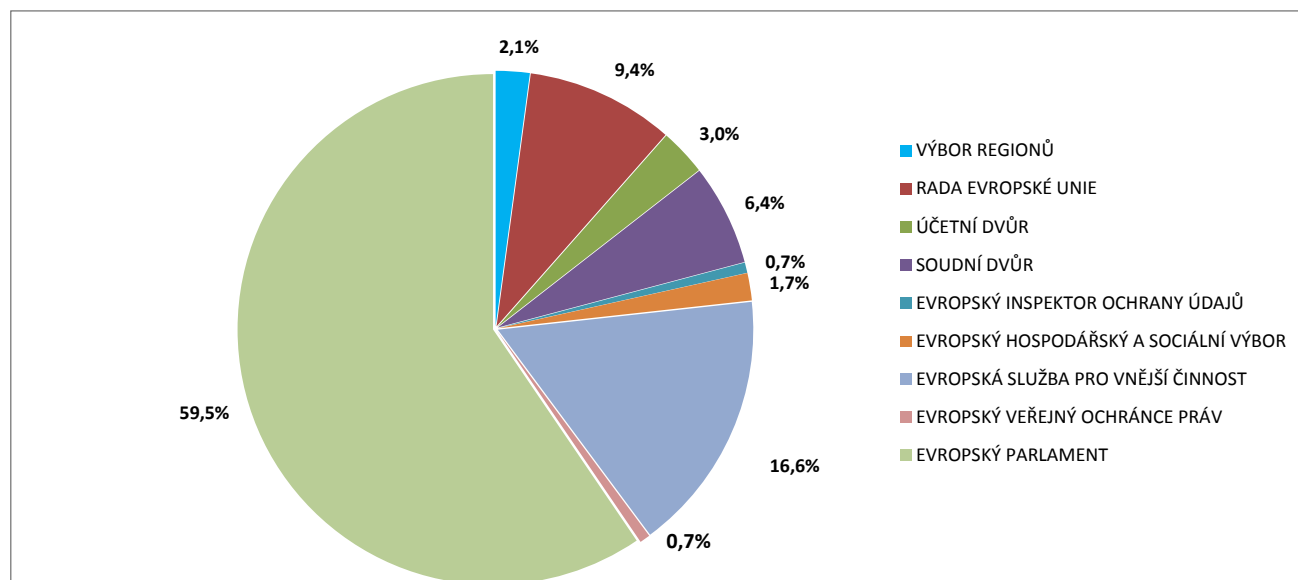
Tabulka 16 - Vývoj rozdělení smluvních zaměstnanců v ostatních orgánech a agenturách



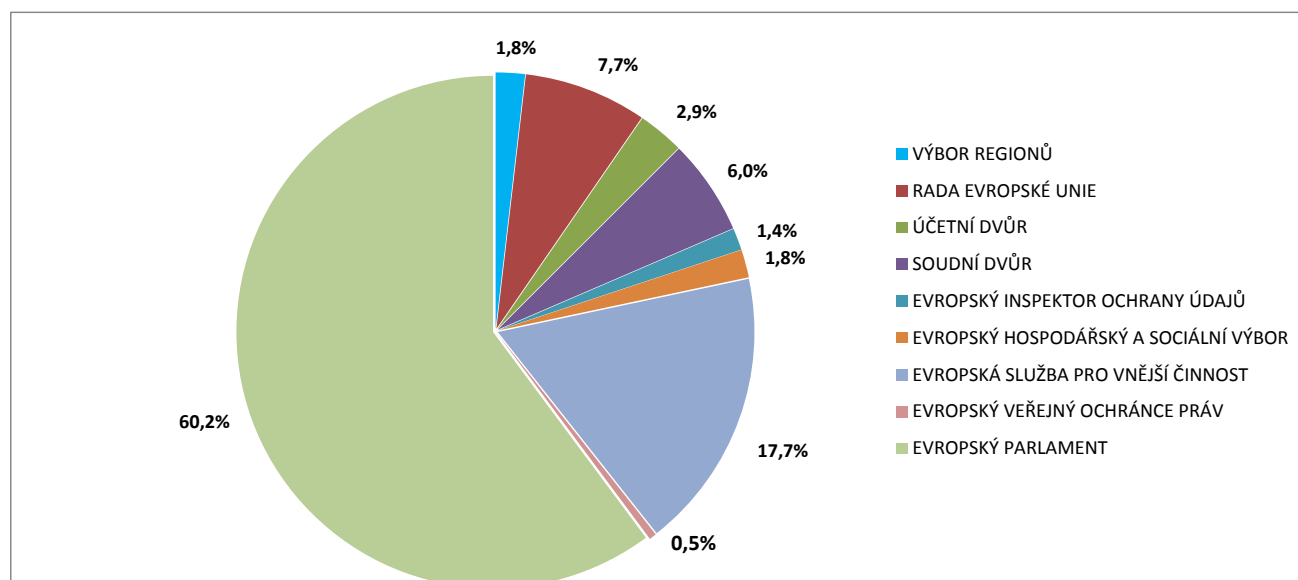
4.1 Rozdělení smluvních zaměstnanců v ostatních orgánech

Níže uvedené tabulky ukazují rozdělení smluvních zaměstnanců v ostatních orgánech mimo Komisi.

Tabulka 17a Rozdělení smluvních zaměstnanců v ostatních orgánech v roce 2017



Tabulka 17b Rozdělení smluvních zaměstnanců v ostatních orgánech v roce 2018



4.2 Rozdělení podle pohlaví a funkční skupiny v ostatních orgánech

Tabulka 18a - Pohlaví a funkční skupina v roce 2017

	FSI			FSII			FSIII			FSIV			Celkem
	Ž	M	Celkem	Ž	M	Celkem	Ž	M	Celkem	Ž	M	Celkem	
VÝBOR REGIONŮ	8	13	21	7	2	9	4	4	8	6	8	14	52
RADA EVROPSKÉ UNIE	23	107	130	21	14	35	8	4	12	35	15	50	227
ÚČETNÍ DVŮR	5	40	45	6	0	6	6	4	10	7	4	11	72
SOUDNÍ DVŮR	4	75	79	10	11	21	30	11	41	12	2	14	155
EVROPSKÝ INSPEKTOR OCHRANY ÚDAJŮ	0	1	1	3	0	3	4	2	6	5	1	6	16
EVROPSKÝ HOSPODÁŘSKÝ A SOCIÁLNÍ VÝBOR	7	13	20	13	2	15	1	1	2	4	1	5	42
EVROPSKÁ SLUŽBA PRO VNĚJŠÍ ČINNOST	14	16	30	126	11	137	57	60	117	43	75	118	402
EVROPSKÝ VEŘEJNÝ OCHRÁNCE PRÁV	1	2	3	5	1	6	0	1	1	5	1	6	16
EVROPSKÝ PARLAMENT	220	713	933	129	23	152	99	76	175	107	76	183	1 443
Celkem	282	980	1 262	320	64	384	209	163	372	224	183	407	2 425

Tabulka 18b - Pohlaví a funkční skupina v roce 2018

	FSI			FSII			FSIII			FSIV			Celkem
	M	Ž	Celkem	M	Ž	Celkem	M	Ž	Celkem	M	Ž	Celkem	
VÝBOR REGIONŮ	15	8	23	1	4	5	2	5	7	7	6	13	48
RADA EVROPSKÉ UNIE	110	23	133	11	16	27	0	8	8	12	22	34	202
ÚČETNÍ DVŮR	40	5	45	1	1	2	3	10	13	6	10	16	76
SOUDNÍ DVŮR	80	4	84	10	10	20	10	28	38	2	13	15	157
EVROPSKÝ INSPEKTOR OCHRANY ÚDAJŮ	0	0	0	2	5	7	5	8	13	3	13	16	36
EVROPSKÝ HOSPODÁŘSKÝ A SOCIÁLNÍ VÝBOR	13	7	20	1	11	12	4	3	7	3	4	7	46
EVROPSKÁ SLUŽBA PRO VNĚJŠÍ ČINNOST	17	15	32	10	127	137	73	57	130	96	67	163	462
EVROPSKÝ VEŘEJNÝ OCHRÁNCE PRÁV	2	1	3	1	3	4	0	0	0	1	4	5	12
EVROPSKÝ PARLAMENT	712	230	942	21	117	138	82	151	233	95	161	256	1569
Celkem	989	293	1 282	58	294	352	179	270	449	225	300	525	2 608

4.3 Rozdělení podle státní příslušnosti v ostatních orgánech

Tabulka 19a – Státní příslušnosti v roce 2017

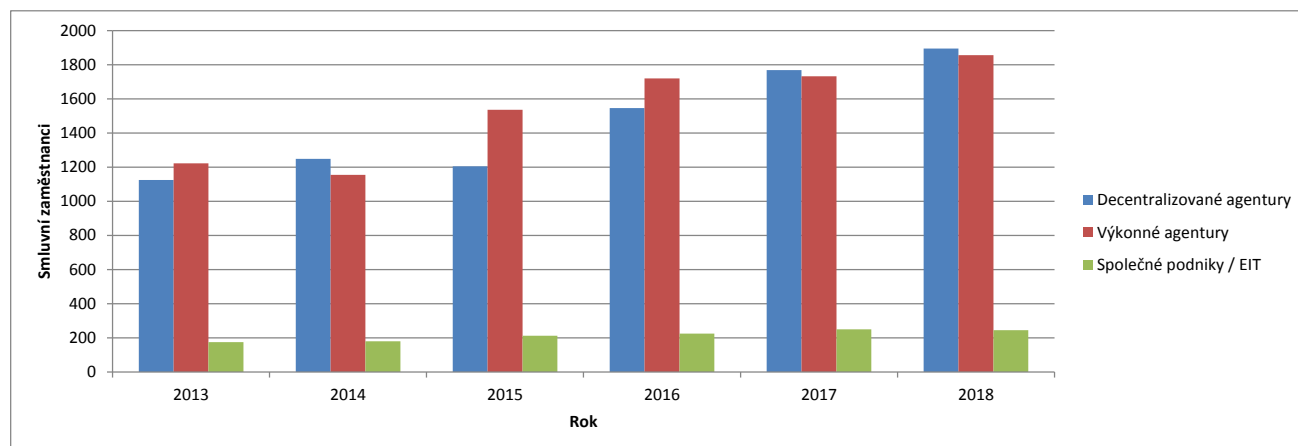
	AT	BE	BG	CY	CZ	DE	DK	EE	EL	ES	FI	FR	HR	HU	IE	IT	LT	LU	LV	MT	NL	PL	PT	RO	SE	SI	SK	UK	Jiné	Celkem
VÝBOR REGIONŮ	0	13	1	1	2	1	0	1	3	6	0	6	2	0	0	5	0	0	0	0	1	3	1	1	0	1	0	3	1	52
RADA EVROPSKÉ UNIE	2	73	2	0	3	3	3	1	8	24	1	16	4	4	3	38	1	1	1	3	1	10	8	7	2	1	3	4	0	227
ÚČETNÍ DVŮR	2	2	1	1	0	2	0	1	7	2	0	21	0	1	1	6	2	5	0	0	0	1	10	2	0	2	0	0	3	72
SOUDNÍ DVŮR	0	12	1	0	3	5	1	1	8	3	4	48	3	3	0	22	1	5	1	1	2	4	11	3	1	1	4	4	3	155
EVROPSKÝ INSPEKTOR OCHRANY ÚDAJŮ	0	5	0	0	0	1	0	0	1	1	0	2	0	0	0	3	0	0	0	0	0	0	1	0	0	0	0	0	2	16
EVROPSKÝ HOSPODÁŘSKÝ A SOCIÁLNÍ VÝBOR	0	10	0	1	0	1	0	0	5	8	0	1	1	0	0	9	0	0	0	0	0	1	3	2	0	0	0	0	0	42
EVROPSKÁ SLUŽBA PRO VNĚJŠÍ ČINNOST	6	74	10	0	2	13	0	1	9	29	3	66	1	1	5	45	2	0	1	0	3	12	19	20	1	0	5	10	64	402
EVROPSKÝ VEŘEJNÝ OCHRÁNCE PRÁV	0	4	1	0	0	0	0	0	1	1	0	3	0	0	0	1	1	0	0	0	0	2	0	1	0	1	0	0	0	16
EVROPSKÝ PARLAMENT	8	392	19	4	6	24	3	6	69	99	4	337	9	15	11	159	6	9	5	4	8	33	62	105	4	11	13	16	2	1 443
Celkem	18	585	35	7	16	50	7	11	111	173	12	500	20	24	20	288	13	20	8	8	15	66	115	141	8	17	25	37	75	2 425

Tabulka 19b – Státní příslušnosti v roce 2018

	AT	BE	BG	CY	CZ	DE	DK	EE	ES	FI	FR	UK	EL	HR	HU	IE	IT	LT	LU	LV	MT	NL	PL	PT	RO	SE	SI	SK	Jiné	Celkem
VÝBOR REGIONŮ	0	13	1	1	1	1	0	0	6	0	7	3	3	0	0	2	4	0	0	0	0	1	2	1	1	0	0	0	1	48
RADA EVROPSKÉ UNIE	1	76	3	0	2	3	0	1	19	1	13	5	5	2	3	1	35	0	1	0	2	1	9	5	9	2	0	3	0	202
ÚČETNÍ DVŮR	1	4	2	1	1	4	0	1	2	0	21	0	7	1	1	0	6	1	4	1	0	0	1	10	2	0	3	0	2	76
SOUDNÍ DVŮR	0	10	3	1	2	7	2	0	3	3	47	3	7	1	3	0	18	2	6	1	1	2	10	11	6	2	3	2	1	157
EVROPSKÝ INSPEKTOR OCHRANY ÚDAJŮ	0	11	0	0	0	2	0	0	2	0	4	0	4	0	0	0	7	0	0	0	0	0	1	1	2	0	0	0	2	36
EVROPSKÝ HOSPODÁŘSKÝ A SOCIÁLNÍ VÝBOR	0	13	0	0	0	1	0	1	7	0	1	0	2	0	1	0	11	0	0	0	1	1	1	4	2	0	0	0	0	46
EVROPSKÁ SLUŽBA PRO VNĚJŠÍ ČINNOST	9	99	11	4	5	22	0	2	34	4	75	8	10	4	5	5	64	4	1	3	0	5	10	17	25	1	1	5	29	462
EVROPSKÝ VEŘEJNÝ OCHRÁNCE PRÁV	0	2	0	0	0	1	0	0	1	0	3	0	1	0	0	0	1	1	0	0	0	0	2	0	0	0	0	0	0	12
EVROPSKÝ PARLAMENT	12	398	27	4	9	26	7	5	125	10	332	16	81	13	23	8	175	10	10	7	5	10	42	65	116	9	13	11	0	1 569
Celkem	23	626	47	11	20	67	9	10	199	18	503	35	120	21	36	16	321	18	22	12	9	20	78	114	163	14	20	21	35	2 608

4.4 Rozdělení smluvních zaměstnanců v agenturách a společných podnicích / EIT

Tabulka 20 - Rozdělení smluvních zaměstnanců podle druhu agentury v letech 2013–2018



V roce 2017 bylo ve výkonných agenturách zaměstnáno 46,2 % smluvních zaměstnanců, 47,2 % v decentralizovaných agenturách a 6,6 % ve společných podnicích a Evropském inovačním a technologickém institutu (EIT). Podobné rozdělení bylo zaznamenáno v roce 2018, kdy bylo 46,5 % smluvních zaměstnanců zaměstnáno výkonnými agenturami, 47,4 % decentralizovanými agenturami a 6,1 % bylo zaměstnáno společnými podniky a EIT.

4.5 Rozdělení podle pohlaví a funkční skupiny v agenturách a společných podnicích / EIT

Členění podle funkční skupiny je mezi decentralizovanými a výkonnými agenturami vcelku jednotné. Podrobné údaje za roky 2017 a 2018 jsou následující:

Tabulka 21a - Rozdělení podle funkční skupiny v roce 2017

	FSI		FSII		FSIII		FSIV		CELKEM	
Decentralizované agentury	37	68,5 %	320	43,0 %	682	47,7 %	729	47,9 %	1768	47,2 %
Společné podniky / EIT	0	0,0 %	30	4,0 %	99	6,9 %	120	7,9 %	249	6,6 %
Výkonné agentury	17	31,5 %	394	53,0 %	649	45,4 %	672	44,2 %	1732	46,2 %

Tabulka 21b - Rozdělení podle funkční skupiny v roce 2018

	FSI		FSII		FSIII		FSIV		CELKEM	
Decentralizované agentury	42	73,7 %	292	41,5 %	743	48,3 %	818	48,2 %	1895	47,4 %
Společné podniky / EIT	0	0,0 %	29	4,1 %	92	6,0 %	123	7,3 %	244	6,1 %
Výkonné agentury	15	26,3 %	382	54,3 %	704	45,7 %	755	44,5 %	1856	46,5 %

Tabulka 22a - Rozdělení podle funkční skupiny a pohlaví u každé agentury nebo společného podniku / EIT v roce 2017

			FSI		FSII		FSIII		FSIV		FSV		Celkový součet		
			Ž	M	Ž	M	Ž	M	Ž	M	Ž	M			
			4	3	2	1	2	1	3	2	4	3			
Decentralizované agentury			4	3	26	58	320	46	21	682	38	34	729	1 768	
ACER	Lublaň, SI	AGENTURA PRO SPOLUPRÁCI ENERGETICKÝCH REGULAČNÍCH ORGÁNŮ	0	0	0	3	0	3	1	0	1	3	14	17	21
Eu-LISA	Tallin, EE; Štrasburk (FR)	AGENTURA PRO PROVOZNÍ ŘÍZENÍ ROZSAHLÝCH INFORMAČNÍCH SYSTÉMŮ V PROSTORU SVOBODY, BEZPEČNOSTI A PRÁVA	0	0	0	0	0	0	1	3	4	9	18	27	31
EFCA	Vigo, ES	EVROPSKÁ AGENTURA PRO KONTROLU RYBOLOVU	0	0	0	1	0	1	4	1	5	1	0	1	7
CPVO	Angers, FR	ODRŮDOVÝ ÚŘAD SPOLEČENSTVÍ	0	0	0	0	0	0	1	1	2	0	4	4	6
Eu-OSHA	Bilbao, ES	EVROPSKÁ AGENTURA PRO BEZPEČNOST A OCHRANU ZDRAVÍ PŘI PRÁCI	0	0	0	8	1	9	11	2	13	2	2	4	26
EASO	Valletta, MT	EVROPSKÝ PODPŮRNÝ ÚŘAD PRO OTÁZKY AZYLU	0	1	1	1	1	2	22	17	39	13	12	25	67
EASA	Kolín nad Rýnem, DE	EVROPSKÁ AGENTURA PRO BEZPEČNOST LETECTVÍ	0	0	0	0	0	0	32	20	52	9	16	25	77
EBA	Londýn, UK	EVROPSKÝ ORGÁN PRO BANKOVNICTVÍ	0	0	0	0	0	0	11	2	13	14	12	26	39
FRONTEX	Varšava, PL	EVROPSKÁ AGENTURA PRO POHRANIČNÍ A POBŘEŽNÍ STRÁŽ	0	1	2	2	4	77	8	85	28	20	48	150	
ECDC	Stockholm, SE	EVROPSKÉ STŘEDISKO PRO PREVENCI A KONTROLU NEMOCÍ	0	2	2	11	1	12	31	6	37	33	13	46	97
CEDEFOP	Soluň, EL	EVROPSKÉ STŘEDISKO PRO ROZVOJ ODBORNÉHO VZDĚLÁVÁNÍ	0	4	4	11	1	12	2	3	5	3	1	4	25
ECHA	Helsinky, FI	EVROPSKÁ AGENTURA PRO CHEMICKÉ LÁTKY	0	0	0	27	6	33	32	30	62	11	13	24	119
EEA	Kodaň, DK	EVROPSKÁ AGENTURA PRO ŽIVOTNÍ PROSTŘEDÍ	0	0	0	9	0	9	8	4	12	23	20	43	64
EFSA	Parma, IT	EVROPSKÝ ÚŘAD PRO BEZPEČNOST POTRAVIN	1	0	1	19	5	24	1	3	4	53	32	85	114
EUROFUN D	Dublin, IE	EVROPSKÁ NADACE PRO ZLEPŠOVÁNÍ ŽIVOTNÍCH A PRACOVNÍCH PODMÍNEK	1	1	2	0	1	1	2	1	3	1	2	3	9
GSA	Praha, CZ	AGENTURA PRO EVROPSKÝ GNSS	0	0	0	3	0	3	6	2	8	18	22	40	51
EIGE	Vilnius, LT	EVROPSKÝ INSTITUT PRO ROVNOST ŽEN A MUŽŮ	0	0	0	2	0	2	6	3	9	3	3	6	17
EIOPA	Frankfurt nad Mohanem, DE	EVROPSKÝ ORGÁN PRO POJIŠTOVNICTVÍ A ZAMĚSTNANECKÉ PENZIJNÍ POJIŠTĚNÍ	0	0	0	9	2	11	12	1	13	4	6	10	34
EMSA	Lisabon, PT	EVROPSKÁ AGENTURA PRO NÁMORNÍ BEZPEČNOST	0	2	2	10	1	11	2	1	3	5	7	12	28
EMA	Londýn, UK	EVROPSKÁ AGENTURA PRO LÉČIVÉ PŘÍPRAVKY	0	0	0	67	8	75	11	5	19	39	17	56	150
EMCDDA	Lisabon, PT	EVROPSKÉ MONITOROVACÍ CENTRUM PRO DROGY A DROGOVOU ZÁVISLOST	0	3	3	12	1	13	6	3	9	3	1	4	29
EUROPOL	Haag, NL	EVROPSKÝ POLICEJNÍ ÚŘAD	0	0	0	24	10	34	52	42	94	11	18	29	157
ESMA	Paříž, FR	EVROPSKÝ ORGÁN PRO CENNÉ PAPIRY A TRHY	0	0	0	1	0	1	19	3	22	14	14	28	51
ETF	Turin, IT	EVROPSKÁ NADACE ODBORNÉHO VZDĚLÁVÁNÍ	0	0	0	6	2	8	21	2	23	6	3	9	40
EUROJUST	Haag, NL	EVROPSKÁ JEDNOTKA PRO SOUDNÍ SPOLUPRÁCI	0	0	0	8	4	12	4	4	8	4	0	4	24
FRA	Vídeň, AT	AGENTURA EVROPSKÉ UNIE PRO ZÁKLADNÍ PRÁVA	0	0	0	4	1	5	6	5	11	9	5	14	30
CEPOL	Budapešť, HU	AGENTURA EVROPSKÉ UNIE PRO VZDĚLÁVÁNÍ A VÝCVIK V OBLASTI PROSAZOVÁNÍ PRÁVA	0	0	0	4	6	10	3	0	3	1	2	3	16
ENISA	Heráklion, EL	AGENTURA EVROPSKÉ UNIE PRO BEZPEČNOST SÍTÍ A INFORMACÍ	0	1	1	0	0	0	5	6	11	10	6	16	28
ERA	Valenciennes, FR	AGENTURA EVROPSKÉ UNIE PRO ŽELEZNICE	2	1	3	6	0	6	6	3	9	4	11	15	33
EUIPO	Alicante, ES	ÚŘAD EVROPSKÉ UNIE PRO DUŠEVNÍ VLASTNICTVÍ	0	5	5	10	2	12	67	33	100	40	44	84	201
BEREC	Riga, LV	AGENTURA NA PODPORU BEREC	0	0	0	0	1	1	0	0	0	4	4	8	9
CdT	Lucemburk, LU	PŘEKLADATELSKÉ STŘEDISKO PRO INSTITUCE EVROPSKÉ UNIE	0	0	0	4	2	6	0	3	3	6	3	9	18
Společné podniky a EIT			0	0	0	26	4	30	76	23	99	44	76	120	249
BBi	Brusel, BE	SPOLEČNÝ PODNIK PRO PRŮMYSL ZALOŽENÝ NA BIOTECHNOLOGIÍCH	0	0	0	0	0	0	2	3	5	1	1	2	7
Clean Sky	Brusel, BE	SPOLEČNÝ PODNIK CLEAN SKY	0	0	0	2	1	3	0	2	2	1	0	1	6
ECSEL	Brusel, BE	SPOLEČNÝ PODNIK ELEKTRONICKÉ SOUČÁSTI A SYSTÉMY	0	0	0	6	0	6	6	2	8	0	0	0	14
EIT	Budapešť, HU	EVROPSKÝ INOVAČNÍ A TECHNOLOGICKÝ INSTITUT	0	0	0	4	1	5	6	4	10	1	1	2	17
F4E	Barcelona, ES	SPOLEČNÝ EVROPSKÝ PODNIK PRO ITER A ROZVOJ ENERGIE Z JADERNÉ SYNTÉZY	0	0	0	12	2	14	49	5	54	34	71	105	173
PČV2	Brusel, BE	SPOLEČNÝ PODNIK PRO PALIVOVÉ ČLÁNKY A VODÍK 2	0	0	0	0	0	0	0	1	1	0	1	1	2
IL2	Brusel, BE	SPOLEČNÝ PODNIK INICIATIVY PRO INOVATIVNÍ LÉČIVA 2	0	0	0	1	0	1	9	2	11	0	1	1	13
SESAR	Brusel, BE	SPOLEČNÝ PODNIK SESAR	0	0	0	0	0	0	1	1	2	3	0	3	5
S2R	Brusel, BE	SHIFT2RAIL	0	0	0	1	0	1	3	3	6	4	1	5	12
Výkonné agentury			4	1	34	51	394	41	23	649	41	26	672	1 732	
CHAFEA	Lucemburk, LU	VÝKONNÁ AGENTURA PRO SPOTŘEBITELE, ZDRAVÍ, ZEMĚDĚLSTVÍ A POTRAVINY	0	1	1	8	0	8	6	3	9	17	13	30	48
EACEA	Brusel, BE	VÝKONNÁ AGENTURA PRO VZDĚLÁVÁNÍ, KULTURU A AUDIOVIZUÁLNÍ OBLAST	3	3	6	63	8	71	89	59	148	68	19	87	312
ERCEA	Brusel, BE	VÝKONNÁ AGENTURA EVROPSKÉ RADY PRO VÝZKUM	0	2	2	75	15	90	79	54	133	68	51	119	344
EASME	Brusel, BE	VÝKONNÁ AGENTURA PRO MALÉ A STŘEDNÍ PODNIKY	0	2	2	31	7	38	89	38	127	96	64	160	327
INEA	Brusel, BE	VÝKONNÁ AGENTURA PRO INOVACE A SÍTĚ	0	0	0	34	3	37	31	22	53	57	35	92	182
REA	Brusel, BE	VÝKONNÁ AGENTURA PRO VÝZKUM	1	5	6	13	18	150	12	1	10	6	78	184	519
Celkový součet			8	4	63	11	744	95	47	1 430	84	68	1 521	3 749	

Tabulka 22b - Rozdělení podle funkční skupiny a pohlaví u každé agentury nebo společného podniku / EIT v roce 2018

			FSI		FSI Celkem		FSII		FSII Celkem		FSIII		FSIII Celkem		FSIV		FSIV Celkem		Celkem
			Ž	M	Ž	M	Ž	M	Ž	M	Ž	M	Ž	M	Ž	M	Ž	M	
Decentralizované agentury			4	38	42	241	51	292	520	223	743	435	383	818	1 895				
ACER	Lublja, SI	AGENCIJA PRO SPOLUPRÁCI ENERGETICKÝCH REGULAČNÍCH ORGÁNŮ	0	0	0	1	0	1	1	0	1	5	15	20	22				
Eu-LISA	Tallin, EE; Štrasburk, FR	AGENCIJA PRO PROVOZNI ŘÍZENÍ ROZSÁHLÝCH INFORMAČNÍCH SYSTÉMŮ V PROSTORU SVOBODY, BEZPEČNOSTI A PRÁVA	0	0	0	0	0	0	1	5	6	7	18	25	31				
EFCA	Vigo, ES	EVROPSKÁ AGENCIJA PRO KONTROLU RYBOLOVU	0	0	0	1	0	1	9	1	10	2	1	3	14				
CPVO	Angers, FR	ODRŮDOVÝ ÚŘAD SPOLEČENSTVÍ	0	0	0	0	0	0	1	0	1	0	5	5	6				
Eu-OSHA	Bilbao, ES	EVROPSKÁ AGENCIJA PRO BEZPEČNOST A OCHRANU ZDRAVÍ PŘI PRÁCI	0	0	0	9	1	10	12	2	14	2	2	4	28				
EASO	Valletta, MT	EVROPSKÝ PODPŮRNÝ ÚŘAD PRO OTÁZKY AZYLŮ	0	0	0	1	0	1	22	14	36	11	12	23	60				
EASA	Kolín nad Rýnem, DE	EVROPSKÁ AGENCIJA PRO BEZPEČNOST LETECTVÍ	0	0	0	0	0	0	38	21	59	10	13	23	82				
EBA	Londýn, UK	EVROPSKÝ ORGÁN PRO BANKOVNICTVÍ	0	0	0	0	0	0	9	1	10	14	15	29	39				
FRONTEX	Varšava, PL	EVROPSKÁ AGENCIJA PRO POHRANIČNÍ A POBŘEŽNÍ STRAŽ	1	19	20	8	1	9	85	14	99	32	25	57	185				
ECDC	Stockholm, SE	EVROPSKÉ STŘEDISKO PRO PREVENCI A KONTROLU NEMOCÍ	0	2	2	9	1	10	30	6	36	31	13	44	92				
CEDEFOP	Soluň, EL	EVROPSKÉ STŘEDISKO PRO ROZVOJ ODBORNÉHO VZDĚLÁVÁNÍ	0	4	4	11	1	12	2	4	6	3	2	5	27				
ECHA	Helsinky, FI	EVROPSKÁ AGENCIJA PRO CHEMICKÉ LÁTKY	0	0	0	30	7	37	30	30	60	13	14	27	124				
EEA	Kodaň, DK	EVROPSKÁ AGENCIJA PRO ŽIVOTNÍ PROSTŘEDÍ	0	0	0	8	0	8	10	3	13	30	25	55	76				
EFSA	Parma, IT	EVROPSKÝ ÚŘAD PRO BEZPEČNOST POTRAVIN	0	0	0	15	5	20	2	3	5	60	34	94	119				
EUROFUND	Dublín, IE	EVROPSKÁ NADACE PRO ZLEPŠOVÁNÍ ŽIVOTNÍCH A PRACOVNÍCH PODMÍNEK	1	1	2	1	1	2	3	0	3	3	2	5	12				
GSA	Praha, CZ	AGENCIJA PRO EVROPSKÝ GNSS	0	0	0	3	0	3	2	2	4	21	23	44	51				
EIGE	Vilnius, LT	EVROPSKÝ INSTITUT PRO ROVNOST ŽEN A MUŽŮ	0	0	0	2	0	2	5	2	7	2	3	5	14				
EIOPA	Frankfurt nad Mohanem, DE	EVROPSKÝ ORGÁN PRO POJIŠTOVNICTVÍ A ZAMĚSTNANECKÉ PENZIJNÍ POJIŠTĚNÍ	0	0	0	5	2	7	14	1	15	4	4	8	30				
EMSA	Lisabon, PT	EVROPSKÁ AGENCIJA PRO NÁMORNÍ BEZPEČNOST	0	2	2	13	4	17	3	3	6	8	9	17	42				
EMA	Londýn, UK	EVROPSKÁ AGENCIJA PRO LÉČIVÉ PŘÍPRAVKY	0	0	0	50	4	54	33	14	47	50	17	67	168				
EMCDDA	Lisabon, PT	EVROPSKÉ MONITOROVACÍ CENTRUM PRO DROGY A DROGOVOU ZÁVISLOST	0	3	3	11	1	12	6	3	9	4	1	5	29				
EUROPOL	Haag, NL	EVROPSKÝ POLICEJNÍ ÚŘAD	0	0	0	30	13	43	56	25	81	16	31	47	171				
ESMA	Paříž, FR	EVROPSKÝ ORGÁN PRO CENNÉ PAPIŘY A TRHY	0	0	0	0	0	0	22	3	25	15	29	44	69				
ETF	Turin, IT	EVROPSKÁ NADACE ODBORNÉHO VZDĚLÁVÁNÍ	0	0	0	6	2	8	20	2	22	6	3	9	39				
EUROJUST	Haag, NL	EVROPSKÁ JEDNOTKA PRO SOUDNÍ SPOLUPRÁCI	0	0	0	7	1	8	3	2	5	2	0	2	15				
FRA	Videň, AT	AGENCIJA EVROPSKÉ UNIE PRO ZÁKLADNÍ PRÁVA	0	0	0	4	1	5	7	5	12	9	6	15	32				
CEPOL	Budapešť, HU	AGENCIJA EVROPSKÉ UNIE PRO VZDĚLÁVÁNÍ A VÝCVIK V OBLASTI PROSAZOVÁNÍ PRÁVA	0	0	0	0	0	0	13	6	19	5	5	10	29				
ENISA	Heráklion, EL	AGENCIJA EVROPSKÉ UNIE PRO BEZPEČNOST SÍTÍ A INFORMACÍ	0	1	1	0	0	0	4	5	9	11	5	16	26				
ERA	Valenciennes, FR	AGENCIJA EVROPSKÉ UNIE PRO ŽELEZNICE	2	1	3	7	0	7	5	3	8	3	10	13	31				
EUIPO	Alicante, ES	ÚŘAD EVROPSKÉ UNIE PRO DUŠEVNÍ VLASTNICTVÍ	0	5	5	4	3	7	70	39	109	43	36	79	200				
BEREC	Riga, LV	AGENCIJA NA PODPORU BEREK	0	0	0	0	1	1	1	0	1	5	2	7	9				
CdT	Lucemburk, LU	PŘEKLADATELSKÉ STŘEDISKO PRO INSTITUCE EVROPSKÉ UNIE	0	0	0	5	2	7	1	4	5	8	3	11	23				
Společné podniky a EIT			0	0	0	25	4	29	72	20	92	49	74	123	244				
BBI	Brusel, BE	SPOLEČNÝ PODNIK PRO PRŮMYSL ZALOŽENÝ NA BIOTECHNOLOGIÍCH	0	0	0	0	0	0	2	3	5	3	2	5	10				
Clean Sky	Brusel, BE	SPOLEČNÝ PODNIK CLEAN SKY	0	0	0	1	0	1	1	3	4	1	0	1	6				
ECSEL	Brusel, BE	SPOLEČNÝ PODNIK ELEKTRONICKÉ SOUČÁSTI A SYSTÉMY	0	0	0	5	0	5	7	2	9	1	1	2	16				
EIT	Budapešť, HU	EVROPSKÝ INOVAČNÍ A TECHNOLOGICKÝ INSTITUT	0	0	0	4	1	5	4	4	8	5	1	6	19				
F4E	Barcelona, ES	SPOLEČNÝ EVROPSKÝ PODNIK PRO ITER A ROZVOJ ENERGIE Z JADERNÉ SYNTÉZY	0	0	0	12	2	14	48	4	52	31	64	95	161				
PČV2	Brusel, BE	SPOLEČNÝ PODNIK PRO PALIVOVÉ ČLÁNKY A VODÍK 2	0	0	0	1	0	1	0	1	1	0	1	1	3				
ILL2	Brusel, BE	SPOLEČNÝ PODNIK INICIATIVY PRO INOVATIVNÍ LÉČIVA 2	0	0	0	1	0	1	8	0	8	0	1	1	10				
SESAR	Brusel, BE	SPOLEČNÝ PODNIK SESAR	0	0	0	0	0	0	0	0	0	3	1	4	4				
S2R	Brusel, BE	SHIFT2RAIL	0	0	0	1	1	2	2	3	5	5	3	8	15				
Výkonné agentury			3	12	15	333	49	382	447	257	704	468	287	755	1856				
CHAFEA	Lucemburk, LU	VÝKONNÁ AGENCIJA PRO SPOTŘEBITELÉ, ZDRAVÍ, ZEMĚDĚLSTVÍ A POTRAVINY	0	1	1	8	0	8	6	5	11	19	11	30	50				
EACEA	Brusel, BE	VÝKONNÁ AGENCIJA PRO VZDĚLÁVÁNÍ, KULTURU A AUDIOVIZUÁLNÍ OBLAST	2	2	4	63	9	72	99	64	163	74	23	97	336				
ERCEA	Brusel, BE	VÝKONNÁ AGENCIJA EVROPSKÉ RADY PRO VÝZKUM	0	2	2	70	15	85	82	56	138	80	56	136	361				
EASME	Brusel, BE	VÝKONNÁ AGENCIJA PRO MALÉ A STŘEDNÍ PODNIKY	0	2	2	29	5	34	88	40	128	106	73	179	343				
INEA	Brusel, BE	VÝKONNÁ AGENCIJA PRO INOVACE A SÍTĚ	0	0	0	34	4	38	43	29	72	63	39	102	212				
REA	Brusel, BE	VÝKONNÁ AGENCIJA PRO VÝZKUM	1	5	6	129	16	145	129	63	192	126	85	211	554				
Celkem			7	50	57	599	104	703	1 039	500	1 539	952	744	1 696	3 995				

Tabulka 23a - Rozdělení podle státní příslušnosti u každé agentury nebo společného podniku / EIT v roce 2017

			AT	BE	BG	CY	CZ	DE	DK	EE	EL	ES	FI	FR	HR	HU	IE	IT	LT	LU	LV	MT	NL	PL	PT	RO	SE	SI	SK	UK	Jiné	Celkem	
Decentralizované agentury			14	42	71	2	27	69	17	12	133	232	46	117	11	48	15	211	31	0	15	8	62	177	65	110	34	16	22	60	101	1768	
ACER	Lubljan, SI	AGENTURA PRO SPOLUPRÁCI ENERGETICKÝCH REGULÁČNÍCH ORGÁNŮ	0	0	0	0	0	1	0	0	2	2	0	0	1	2	0	2	0	0	0	0	1	2	0	1	0	7	0	0	0	21	
Eu-LISA	Tallin, EE; Štrasburk (FR)	AGENTURA PRO PROVOZNI ŘÍZENÍ ROZSAHLÝCH INFORMAČNÍCH SYSTÉMŮ V PROSTORU SVOBODY, BEZPEČNOSTI A PRÁVA	0	0	0	0	0	0	2	4	2	0	12	0	0	0	1	0	0	1	0	1	0	1	1	3	0	0	1	0	3	31	
EFTA	Vigo, ES	EVROPSKÁ AGENTURA PRO KONTROLU RYBOLOVU	0	0	0	0	0	0	0	0	0	6	0	0	0	0	0	0	0	0	0	0	0	0	1	0	0	0	0	0	0	7	
CPVO	Angers, FR	ODRŮDOVÝ ÚŘAD SPOLEČENSTVÍ	0	0	1	0	0	0	0	0	0	0	3	0	0	0	0	0	0	0	0	0	0	0	0	2	0	0	0	0	0	6	
Eu-OSHA	Bilbao, ES	EVROPSKÁ AGENTURA PRO BEZPEČNOST A OCHRANU ZDRAVÍ PŘI PRÁCI	0	0	2	0	0	1	0	1	0	16	0	1	0	1	0	1	0	1	0	0	0	0	0	0	1	0	0	2	0	26	
EASO	Valletta, MT	EVROPSKÝ PODPŮRNÝ ÚŘAD PRO OTÁZKY AZYLU	1	3	3	0	3	0	1	1	8	7	0	4	0	0	0	14	2	0	1	6	0	2	3	4	0	0	0	1	3	67	
EASA	Kolín nad Rýnem, DE	EVROPSKÁ AGENTURA PRO BEZPEČNOST LETECTVÍ	0	2	2	0	0	19	0	0	7	7	0	6	1	3	1	5	0	0	0	0	0	6	1	10	0	1	0	5	1	77	
EBA	Londýn, UK	EVROPSKÝ ORGÁN PRO BANKOVNICTVÍ	1	0	1	0	0	4	0	0	1	3	0	2	0	1	0	4	2	0	0	0	0	6	2	3	2	2	1	3	1	39	
FRONTEX	Varšava, PL	EVROPSKÁ AGENTURA PRO POHRANIČNÍ A POBŘEŽNÍ STRÁŽ	0	0	5	1	0	1	0	0	4	1	2	2	1	2	1	1	1	3	0	0	0	1	111	6	2	0	1	1	0	4	150
ECDC	Stockholm, SE	EVROPSKÉ STŘEDISKO PRO PREVENCI A KONTROLU NEMOCI	1	3	3	0	1	5	1	2	2	2	3	7	0	1	0	7	4	0	1	0	2	5	4	7	25	0	2	5	4	97	
CEDEFOP	Soluň, EL	EVROPSKÉ STŘEDISKO PRO ROZVOJ ODBORNÉHO VZDĚLÁVÁNÍ	0	0	1	0	1	0	0	0	20	0	0	1	0	0	0	1	0	0	0	0	0	0	0	0	0	0	0	1	0	25	
ECHA	Helsinky, FI	EVROPSKÁ AGENTURA PRO CHEMICKÉ LÁTKY	0	3	7	0	1	3	0	2	11	7	33	5	0	2	2	10	0	0	1	0	2	3	2	13	0	2	0	5	5	119	
Eea	Kodaň, DK	EVROPSKÁ AGENTURA PRO ŽIVOTNÍ PROSTŘEDÍ	1	4	0	0	1	5	10	0	0	6	1	6	0	2	0	6	1	0	0	0	1	2	3	3	1	0	1	4	6	64	
Efsa	Parma, IT	EVROPSKÝ ÚŘAD PRO BEZPEČNOST POTRAVIN	1	2	3	0	1	7	0	0	12	9	0	5	1	4	0	49	0	0	0	0	0	6	2	3	0	0	4	3	2	114	
EUROFUN D	Dublin, IE	EVROPSKÁ NADACE PRO ZLEPŠOVÁNÍ ŽIVOTNÍCH A PRACOVNÍCH PODMÍNEK	0	0	0	0	1	0	0	0	0	2	0	0	0	0	1	3	0	0	0	0	1	0	0	0	0	0	1	0	0	9	
GSA	Praha, CZ	AGENTURA PRO EVROPSKÝ GNSS	0	3	2	0	11	0	0	0	4	5	1	3	0	0	0	6	0	0	0	1	0	2	0	7	0	1	2	1	2	51	
EIGE	Vilnius, LT	EVROPSKÝ INSTITUT PRO ROVNOST ŽEN A MUŽŮ	0	0	0	0	0	0	0	0	1	1	1	2	1	0	0	1	8	0	1	0	0	0	0	0	0	0	1	0	0	17	
EIOPA	Frankfurt nad Mohánem, DE	EVROPSKÝ ORGÁN PRO POJIŠTOVNICTVÍ A ZAMĚSTNANECKÉ PENZIŮVÍ POJIŠTĚNÍ	1	0	3	0	1	6	0	1	1	2	0	2	1	0	2	1	1	1	0	0	0	2	0	4	0	0	2	2	2	34	
EMSA	Lisabon, PT	EVROPSKÁ AGENTURA PRO NÁMŮRNÍ BEZPEČNOST	0	4	1	0	0	0	0	0	0	2	1	0	1	0	0	4	0	0	0	0	0	0	0	13	0	0	0	2	0	28	
EMA	Londýn, UK	EVROPSKÁ AGENTURA PRO LÉČIVÉ PŘÍPRAVKY	1	3	6	1	2	2	0	1	6	11	0	8	0	6	1	20	4	0	3	0	1	8	4	9	1	0	4	3	45	150	
EMCDDA	Lisabon, PT	EVROPSKÉ MONITOROVACÍ CENTRUM PRO DROGY A DROGOVOU ZÁVISLOST	0	3	1	0	0	0	0	0	1	0	0	0	0	0	4	0	0	0	0	0	0	2	16	0	0	0	0	1	1	29	
EUROPOL	Haag, NL	EVROPSKÝ POLICEJNÍ ÚŘAD	0	0	9	0	1	4	0	0	13	18	3	7	1	7	0	12	1	0	0	0	39	5	5	12	2	2	0	6	10	157	
ESMA	Paříž, FR	EVROPSKÝ ORGÁN PRO CENNÉ PAPIRY A TRHY	0	1	2	0	1	3	2	0	4	5	0	15	0	1	0	8	0	0	1	0	1	2	0	4	1	0	0	0	0	51	
ETF	Turín, IT	EVROPSKÁ NADACE ODBORNÉHO VZDĚLÁVÁNÍ	1	1	0	0	1	0	0	1	0	2	1	0	0	0	1	23	0	0	0	0	0	1	0	2	0	0	0	1	5	40	
EUROJUST	Haag, NL	EVROPSKÁ JEDNOTKA PRO SOUDNÍ SPOLUPRÁCI	1	0	3	0	0	1	0	0	2	2	0	0	0	0	2	0	0	0	1	0	5	0	0	3	0	0	0	2	0	24	
FRA	Videň, AT	AGENTURA EVROPSKÉ UNIE PRO ZÁKLADNÍ PRÁVA	4	0	1	0	0	2	0	0	1	0	0	2	0	2	2	2	0	0	0	0	2	3	0	1	1	0	2	3	2	30	
CEPOL	Budapešť, HU	AGENTURA EVROPSKÉ UNIE PRO VZDĚLÁVÁNÍ A VÝCVIK V OBLASTI PROSAZOVÁNÍ PRÁVA	0	0	1	0	0	0	0	0	2	1	0	0	0	0	7	0	0	0	0	0	0	0	1	0	1	0	0	0	1	2	16
ENISA	Heráklion, EL	AGENTURA EVROPSKÉ UNIE PRO BEZPEČNOST SÍTÍ A INFORMACÍ	0	4	1	0	0	0	0	0	18	3	0	0	0	1	0	2	0	0	0	0	0	0	0	1	0	0	1	1	0	28	
ERA	Valenciennes, FR	AGENTURA EVROPSKÉ UNIE PRO ŽELEZNICE	0	4	1	0	0	1	0	0	2	3	0	9	1	2	1	2	1	0	0	1	1	0	0	2	0	0	0	1	1	33	
EUIPO	Alicante, ES	ÚŘAD EVROPSKÉ UNIE PRO DUŠEVNÍ VLASTNICTVÍ	1	5	11	0	0	4	3	1	4	103	0	11	0	3	3	19	3	0	0	0	5	7	2	10	1	0	0	4	1	201	
BEREC	Riga, LV	AGENTURA NA PODPORU BEREC	0	0	1	0	1	0	0	0	2	0	0	0	0	0	0	0	0	1	0	4	0	0	0	0	0	0	0	0	0	9	
COT	Lucemburk, LU	PŘEKLADATELSKÉ STŘEDISKO PRO INSTITUCE EVROPSKÉ UNIE	0	1	0	0	0	0	0	0	1	4	0	2	2	1	0	1	0	0	1	0	0	0	0	0	2	0	0	2	1	18	
Společné podniky a EIT			0	21	4	1	5	6	0	2	7	70	1	19	0	18	1	36	2	0	0	0	1	7	9	11	1	1	1	6	19	249	
BBI	Brusel, BE	SPOLEČNÝ PODNIK PRO PRŮMYSL ZALOŽENÝ NA BIOTECHNOLOGIÍCH	0	1	0	0	0	0	0	0	1	1	0	0	0	1	0	1	0	0	0	0	0	0	0	0	2	0	0	0	0	7	
Clean Sky	Brusel, BE	SPOLEČNÝ PODNIK CLEAN SKY	0	2	0	0	0	0	0	0	0	1	0	0	0	0	0	2	0	0	0	0	0	0	0	1	0	0	0	0	0	6	
ECSEL	Brusel, BE	SPOLEČNÝ PODNIK ELEKTRONICKÉ SOUČÁSTI A SYSTÉMY	0	7	0	0	0	0	0	0	3	1	0	0	1	0	0	0	0	0	0	0	1	0	0	0	0	0	0	0	1	14	
EIT	Budapešť, HU	EVROPSKÝ INOVAČNÍ A TECHNOLOGICKÝ INSTITUT	0	0	0	0	0	0	0	0	0	0	0	0	0	13	0	0	0	0	0	0	0	1	0	1	0	0	1	0	1	17	
F4E	Barcelona, ES	SPOLEČNÝ EVROPSKÝ PODNIK PRO ITER A ROZVOJ ENERGIE Z JADERNÉ SYNTÉZY	0	7	3	0	2	6	0	2	2	64	1	14	0	3	0	29	1	0	0	0	1	3	7	5	1	0	0	6	16	173	
PČV2	Brusel, BE	SPOLEČNÝ PODNIK PRO PALIVOVÉ ČLÁNKY A VODÍK 2	0	1	0	0	0	0	0	0	0	0	0	0	0	0	0	1	0	0	0	0	0	0	0	0	0	0	0	0	0	2	
ILL2	Brusel, BE	SPOLEČNÝ PODNIK INICIATIVY PRO INOVATIVNÍ LÉČIVA 2	0	0	1	0	2	0	0	0	1	1	0	1	0	0	1	3	0	0	0	0	0	1	1	1	1	0	0	0	0	13	
SESAR	Brusel, BE	SPOLEČNÝ PODNIK INICIATIVY PRO INOVATIVNÍ LÉČIVA 2	0	1	0	1	1	0	0	0	0	0	0	1	0	0	0	0	0	0	0	0	0	0	0	0	0	0	1	0	0	5	
SZR	Brusel, BE	SHIFT2RAIL	0	2	0	0	0	0	0	0	0	2	0	2	0	1	0	0	1	0	0	0	1	1	1	1	0	0	0	0	1	12	
Výkonné agentury			13	409	68	6	7	54	3	4	116	159	11	161	7	28	4	288	17	4	4	2	12	71	39	119	8	5	19	21	73	1732	
CHAFEA	Lucemburk, LU	VÝKONNÁ AGENTURA PRO SPOTŘEBITELE, ZDRAVÍ, ZEMĚDĚLSTVÍ A POTRAVINY	1	7	3	0	0	3	0	0	4	5	0	7	0	1	0	6	1	0	0	0	0	3	1	3	0	1	0	0	2	48	
EACEA	Brusel, BE	VÝKONNÁ AGENTURA PRO VZDĚLÁVÁNÍ, KULTURU A AUDIOVIZUÁLNÍ OBLAST	3																														

Tabulka 23b - Rozdělení podle státní příslušnosti u každé agentury nebo společného podniku / EIT v roce 2018

			AT	BE	BG	CY	CZ	DE	DK	EE	ES	FI	FR	GR	HR	HU	IE	IT	LT	LU	LV	MT	NL	PL	PT	RO	SE	SI	SK	UK	Jiné	Celkem	
Decentralizované agentury			18	51	73	3	31	75	15	13	246	46	124	143	17	59	17	237	34	0	15	10	43	206	79	122	38	25	26	56	73	1 895	
ACER	Ljubla, SI	AGENTURA PRO SPOLUPRÁCI ENERGETICKÝCH REGULAČNÍCH ORGÁNŮ	0	1	0	0	1	1	0	0	2	0	0	2	1	1	0	1	0	0	0	0	1	2	0	1	0	8	0	0	0	22	
Eu-LISA	Tallin, EE Strasbourg (FR)	AGENTURA PRO PROVOZNI ŘÍZENÍ ROZSAHÝCH INFORMAČNÍCH SYSTÉMŮ V PROSTORU SVOBODY, BEZPEČNOSTI A PRÁVA	0	1	0	0	0	1	0	3	2	0	12	4	0	0	0	1	0	0	0	0	0	1	1	3	0	0	0	0	2	31	
EFCA	Vigo, ES	EVROPSKÁ AGENTURA PRO KONTROLU RYBOLOVU	0	0	0	0	0	0	0	0	11	0	0	0	0	0	0	0	0	0	0	0	0	0	1	2	0	0	0	0	0	14	
CPVD	Angers, FR	ODRŮDOVÝ ÚŘAD SPOLEČENSTVÍ	0	0	0	0	0	0	0	0	1	0	3	0	0	0	0	0	0	0	0	0	0	0	0	0	2	0	0	0	0	6	
Eu-OSHA	Bilbao, ES	EVROPSKÁ AGENTURA PRO BEZPEČNOST A OCHRANU ZDRAVÍ PŘI PRÁCI	0	0	2	0	0	1	0	1	17	0	1	0	0	1	1	1	1	0	0	0	0	0	0	0	1	0	0	0	2	0	28
EASO	Valletta, MT	EVROPSKÝ PODPŮRNÝ ÚŘAD PRO OTÁZKY AZYLU	1	3	2	0	1	1	1	1	5	0	4	7	0	0	0	13	3	0	1	7	0	1	3	2	0	0	1	1	2	60	
EASA	Kolín nad Rýnem, DE	EVROPSKÁ AGENTURA PRO BEZPEČNOST LETECŤVÍ	0	2	2	0	0	20	0	1	8	0	6	8	2	3	1	5	1	0	0	0	0	5	1	10	0	1	1	4	1	82	
EBA	Londýn, UK	EVROPSKÝ ORGÁN PRO BANKOVNICTVÍ	2	0	1	0	0	3	0	0	5	0	2	1	1	0	0	7	1	0	0	0	0	3	2	3	2	2	1	2	1	39	
FRONTEX	Varišava, PL	EVROPSKÁ AGENTURA PRO POHRANIČNÍ A POBŘEŽNÍ STRAŽ	0	0	9	1	0	1	0	0	1	0	2	5	0	3	1	5	4	0	0	0	1	133	7	5	0	3	1	0	3	185	
ECDC	Stockholm, SE	EVROPSKÉ STŘEDISKO PRO PREVENCI A KONTROLU NEMOCÍ	1	3	2	0	1	5	1	1	3	3	6	3	0	1	0	6	4	0	0	0	2	7	4	7	26	0	1	5	0	92	
CEDEFOP	Soluň, EL	EVROPSKÉ STŘEDISKO PRO ROZVOJ ODBORNÉHO VZDĚLÁVÁNÍ	0	1	1	0	1	0	0	0	0	1	21	0	0	0	1	0	0	0	0	0	0	0	0	0	0	0	1	0	27		
ECHA	Helsinky, FI	EVROPSKÁ AGENTURA PRO CHEMICKÉ LÁTKY	0	3	6	0	1	3	0	2	8	33	5	12	0	3	1	10	1	0	1	0	2	4	2	15	0	2	0	6	4	124	
EEA	Kodaň, DK	EVROPSKÁ AGENTURA PRO ŽIVOTNÍ PROSTŘEDÍ	1	5	0	0	1	6	9	0	7	2	7	1	0	3	1	7	2	0	0	0	1	2	3	2	1	2	1	6	6	76	
EFSA	Parma, IT	EVROPSKÝ ÚŘAD PRO ZEPŠOVÁNÍ POTRAVIN	1	1	3	0	1	8	0	0	11	0	4	12	1	3	0	53	0	0	0	0	0	5	2	4	0	0	4	4	2	119	
EUROFUND	Dublin, IE	EVROPSKÁ NADACE PRO ZEPŠOVÁNÍ ŽIVOTNÍCH A PRACOVNÍCH PODMÍNEK	0	0	0	0	0	2	0	0	2	0	1	1	0	0	2	3	1	0	0	0	0	0	0	0	0	0	0	0	0	12	
GSA	Praha, CZ	AGENTURA PRO EVROPSKÝ GNSS	0	2	2	0	12	0	0	0	3	1	2	5	0	1	0	5	0	0	0	1	0	2	0	8	0	1	3	1	2	51	
EIGE	Vilnius, LT	EVROPSKÝ INSTITUT PRO ROVNOST ŽEN A MUŽŮ	0	0	1	0	0	0	0	0	1	1	2	0	1	0	0	1	6	0	1	0	0	0	0	0	0	0	0	0	0	14	
EIOPA	Frankfurt nad Mohanem, DE	EVROPSKÝ ORGÁN PRO POJIŠTOVNICTVÍ A ZAMĚSTNANECKÉ PENZIJI	1	0	4	0	1	4	0	1	1	0	2	1	2	0	1	1	1	1	0	1	0	1	0	3	0	0	2	1	2	30	
EMSA	Lisabon, PT	EVROPSKÁ AGENTURA PRO NÁMORNÍ BEZPEČNOST	0	6	1	0	0	1	0	0	4	1	0	2	1	0	0	5	0	0	0	0	0	0	17	1	0	0	0	2	1	42	
EMA	Londýn, UK	EVROPSKÁ AGENTURA PRO LÉČIVÉ PŘÍPRAVKY	2	3	6	1	4	4	0	1	18	1	9	10	1	8	1	20	4	0	2	0	1	11	7	12	2	1	5	3	31	168	
EMCDDA	Lisabon, PT	EVROPSKÉ MONITOROVACÍ CENTRUM PRO DROGY A DROGOVOU ZÁVISLOST	0	3	1	0	0	0	0	0	0	0	1	0	0	0	0	4	0	0	0	0	0	0	2	15	0	0	0	1	1	29	
EUROPOL	Haag, NL	EVROPSKÝ POLICEJNÍ ÚŘAD	0	1	10	1	3	5	0	0	19	4	7	13	2	9	1	22	1	0	0	0	23	10	10	13	3	3	0	5	6	171	
ESMA	Paříž, FR	EVROPSKÝ ORGÁN PRO CENNÉ PAPIRY A TRHY	1	1	2	0	1	3	1	0	6	0	19	7	0	2	1	10	0	0	1	2	2	3	0	5	2	0	0	0	0	69	
ETF	Turin, IT	EVROPSKÁ NADACE ODBORNÉHO VZDĚLÁVÁNÍ	1	1	0	0	1	0	0	1	3	0	0	0	0	0	1	22	0	0	1	0	0	1	0	2	0	1	0	1	3	39	
EUROJUST	Haag, NL	EVROPSKÁ JEDNOTKA PRO SOUDNÍ SPOLUPRÁCI	2	0	2	0	0	0	0	0	1	0	1	1	0	0	0	3	0	0	1	0	2	0	0	2	0	0	0	0	0	15	
Francie	Viedeň, AT	AGENTURA EVROPSKÉ UNIE PRO ZÁKLADNÍ PRÁVA	4	0	1	0	0	2	0	0	1	0	3	1	0	2	2	2	0	0	0	0	0	2	3	0	1	1	0	2	3	32	
CEPOL	Budapešť, HU	AGENTURA EVROPSKÉ UNIE PRO VZDĚLÁVÁNÍ A VÝCVIK V OBLASTI PROSAZOVÁNÍ PRÁVA	1	0	0	0	0	0	0	0	1	0	0	2	2	14	0	0	0	0	0	0	1	2	0	4	0	0	0	0	2	29	
ENISA	Heráklion, EL	AGENTURA EVROPSKÉ UNIE PRO BEZPEČNOST SÍTÍ A INFORMACÍ	0	0	2	0	0	0	0	0	2	0	0	15	0	0	0	2	0	0	0	0	0	0	0	3	0	0	1	1	0	26	
ERA	Valenciennes, FR	AGENTURA EVROPSKÉ UNIE PRO ŽELEZNICE	0	8	1	0	0	1	0	0	1	0	9	2	1	1	1	1	1	0	0	0	0	1	0	2	0	0	0	1	0	31	
EUIPO	Alicante, ES	ÚŘAD EVROPSKÉ UNIE PRO DUŠEVNÍ VLASTNICTVÍ	0	5	9	0	0	3	3	1	97	0	13	6	0	3	2	22	3	0	0	0	5	6	2	9	1	0	3	5	2	200	
BEREC	Riga, LV	AGENTURA NA PODPORU BĚREC	0	0	2	0	1	0	0	0	0	0	0	0	0	0	0	0	1	0	5	0	0	0	0	0	0	0	0	0	0	9	
CdT	Luemburk, LU	PŘEKLADATELSKÉ STŘEDISKO PRO INSTITUCE EVROPSKÉ UNIE	0	1	1	0	0	0	0	0	5	0	3	0	2	1	0	4	0	0	1	0	0	0	1	2	0	1	0	1	0	23	
Společné podniky a EIT			0	20	2	1	2	6	0	1	73	1	21	9	0	18	2	34	2	0	0	0	1	9	8	13	1	0	0	4	16	244	
BBI	Brusel, BE	SPOLEČNÝ PODNIK PRO PRŮMYSL ZALOŽENÝ NA BIOTECHNOLOGIÍCH	0	1	0	0	0	0	0	0	2	0	0	2	0	1	0	2	0	0	0	0	0	0	0	0	2	0	0	0	0	10	
Clean Sky	Brusel, BE	SPOLEČNÝ PODNIK CLEAN SKY	0	2	0	0	0	0	0	0	1	0	0	0	0	0	0	2	0	0	0	0	0	0	0	1	0	0	0	0	0	6	
ECSEL	Brusel, BE	SPOLEČNÝ PODNIK ELEKTRONICKÉ SOUČÁSTI A SYSTÉMY	0	7	0	0	0	0	0	0	2	0	3	3	0	0	0	0	0	0	0	0	0	1	0	0	0	0	0	0	0	16	
EIT	Budapešť, HU	EVROPSKÝ INOVAČNÍ A TECHNOLOGICKÝ INSTITUT	0	0	0	0	0	0	0	0	0	0	0	1	0	13	0	0	0	0	0	0	0	2	0	2	0	0	0	0	1	19	
F4E	Barcelona, ES	SPOLEČNÝ EVROPSKÝ PODNIK PRO ITER A ROZVOJ ENERGIE Z JADERNÉ SYNTÉZY	0	7	2	0	2	6	0	1	64	1	13	1	0	3	0	26	1	0	0	0	1	3	6	5	1	0	0	4	14	161	
PČV2	Brusel, BE	SPOLEČNÝ PODNIK PRO PALIVOVÉ ČLÁNKY A VODÍK 2	0	1	0	0	0	0	0	0	0	0	0	0	0	0	0	1	0	0	0	0	0	0	0	0	0	0	0	0	0	3	
IL2	Brusel, BE	SPOLEČNÝ PODNIK INICIAIVY PRO INOVATIVNÍ LÉČIVA 2	0	0	0	0	0	0	0	0	2	0	1	1	0	0	0	1	1	0	0	0	0	2	1	1	0	0	0	0	0	10	
SESAR	Brusel, BE	SPOLEČNÝ PODNIK SESAR	0	0	0	0	1	0	0	0	0	0	1	0	0	0	0	1	0	0	0	0	0	0	0	0	0	0	0	0	0	4	
SZR	Brusel, BE	SHIFT2RAIL	0	2	0	0	0	0	0	0	2	0	3	1	0	1	1	1	1	0	0	0	0	1	1	0	0	0	0	0	1	15	
Výkonné agentury			13	421	66	6	10	59	2	3	177	12	170	130	11	32	7	332	17	4	5	4	16	80	39	128	9	8	16	25	54	1 856	
CHAFEA	Luemburk, LU	VÝKONNÁ AGENTURA PRO SPOTŘEBITELÉ, ZDRAVÍ, ZEMĚDĚLSTVÍ A POTRAVINY	1	7	1	0	1	3	0	0	5	0																					

PŘÍLOHA I

Seznam generálních ředitelství, útvarů a úřadů Evropské komise ke dni 31. 12. 2018

1. AGRI: Zemědělství a rozvoj venkova
2. BUDG: Rozpočet
3. CdP-OSP: Výbor zaměstnanců – Reprezentativní odborové a zaměstnanecké organizace
4. CLIMA: Opatření v oblasti klimatu
5. CNECT: Komunikační sítě, obsah a technologie
6. COMM: Komunikace
7. COMP: Hospodářská soutěž
8. DEVCO: Mezinárodní spolupráce a rozvoj
9. DGT: Překlady
10. DIGIT: Informatika
11. EAC: Vzdělávání, mládež, sport a kultura
12. ECFIN: Hospodářské a finanční záležitosti
13. ECHO: Evropská civilní ochrana a operace humanitární pomoci (ECHO)
14. EMPL: Zaměstnanost, sociální věci a sociální začleňování
15. ENER: Energetika
16. ENV: Životní prostředí
17. EPSC: Evropské centrum politické strategie
18. EPSO: Evropský úřad pro výběr personálu
19. ESTAT: Eurostat
20. FISMA: Finanční stabilita, finanční služby a unie kapitálových trhů
21. FPI: Služba nástrojů zahraniční politiky
22. GROW: Vnitřní trh, průmysl, podnikání a malé a střední podniky
23. HOME: Migrace a vnitřní věci
24. HR: Lidské zdroje a bezpečnost
25. IAS: Útvar interního auditu
26. JRC: Společné výzkumné středisko
27. JUST: Spravedlnost a spotřebitelé
28. MARE: Námořní záležitosti a rybolov
29. MOVE: Mobilita a doprava
30. NEAR: Politika sousedství a jednání o rozšíření
31. OIB: Úřad pro infrastrukturu a logistiku v Bruselu
32. OIL: Úřad pro infrastrukturu a logistiku v Lucemburku
33. OLAF: Evropský úřad pro boj proti podvodům
34. OP: Úřad pro publikace
35. PMO: Úřad pro správu a vyplácení individuálních nároků
36. REGIO: Regionální a městská politika
37. RTD: Výzkum a inovace
38. SANTE: Zdraví a bezpečnost potravin
39. SCIC: Tlumočení
40. SG: Generální sekretariát
41. SJ: Právní služba
42. TAXUD: Daně a celní unie
43. TF50: Pracovní skupina pro přípravu a vedení jednání se Spojeným královstvím podle článku 50 SEU
44. TRADE: Obchod