



Βρυξέλλες, 12 Φεβρουαρίου 2021  
(OR. en)

6179/21

ECOFIN 142  
REGIO 23  
CADREFIN 71  
CODEC 204

**ΔΙΑΒΙΒΑΣΤΙΚΟ ΣΗΜΕΙΩΜΑ**

---

Αποστολέας:	Για τη Γενική Γραμματέα της Ευρωπαϊκής Επιτροπής, η κα Martine DEPREZ, Διευθύντρια
Ημερομηνία Παραλαβής:	12 Φεβρουαρίου 2021
Αποδέκτης:	κ. Jeppe TRANHOLM-MIKKELSEN, Γενικός Γραμματέας του Συμβουλίου της Ευρωπαϊκής Ένωσης
Αριθ. εγγρ. Επιτρ.:	C(2021) 1054 final
Θέμα:	Ανακοίνωση της Επιτροπής Τεχνική καθοδήγηση σχετικά με την εφαρμογή της αρχής της «μη πρόκλησης σημαντικής βλάβης» στο πλαίσιο του κανονισμού για τη θέσπιση του Μηχανισμού Ανάκαμψης και Ανθεκτικότητας

---

Διαβιβάζεται συνημμένως στις αντιπροσωπίες το έγγραφο C(2021) 1054 final.

---

σνημμ.: C(2021) 1054 final



Βρυξέλλες, 12.2.2021  
C(2021) 1054 final

### **Ανακοίνωση της Επιτροπής**

**Τεχνική καθοδήγηση σχετικά με την εφαρμογή της αρχής της «μη πρόκλησης σημαντικής βλάβης» στο πλαίσιο του κανονισμού για τη θέσπιση του Μηχανισμού Ανάκαμψης και Ανθεκτικότητας**

## Ανακοίνωση της Επιτροπής

### Τεχνική καθοδήγηση σχετικά με την εφαρμογή της αρχής της «μη πρόκλησης σημαντικής βλάβης» στο πλαίσιο του κανονισμού για τη θέσπιση του Μηχανισμού Ανάκαμψης και Ανθεκτικότητας

*Το παρόν έγγραφο βασίζεται στο κείμενο του κανονισμού για τον Μηχανισμό Ανάκαμψης και Ανθεκτικότητας, όπως συμφωνήθηκε σε πολιτικό επίπεδο μεταξύ του Ευρωπαϊκού Κοινοβουλίου και του Συμβουλίου τον Δεκέμβριο του 2020 [2020/0104 (COD)]<sup>1</sup>.*

*Σκοπός της παρούσας τεχνικής καθοδήγησης είναι να συνδράμει τις εθνικές αρχές στην προετοιμασία των σχεδίων ανάκαμψης και ανθεκτικότητας στο πλαίσιο του κανονισμού για τον Μηχανισμό Ανάκαμψης και Ανθεκτικότητας. Μόνο το Δικαστήριο της Ευρωπαϊκής Ένωσης είναι αρμόδιο να ερμηνεύει έγκυρα το δίκαιο της Ένωσης.*

**Ο κανονισμός για τη θέσπιση Μηχανισμού Ανάκαμψης και Ανθεκτικότητας προβλέπει ότι κανένα μέτρο που περιλαμβάνεται σε σχέδιο ανάκαμψης και ανθεκτικότητας δεν θα πρέπει να προκαλεί σημαντική επιβάρυνση για τους περιβαλλοντικούς στόχους κατά την έννοια του άρθρου 17 του κανονισμού για την ταξινόμηση<sup>2,3</sup>. Σύμφωνα με τον κανονισμό για τη θέσπιση Μηχανισμού Ανάκαμψης και Ανθεκτικότητας, η αξιολόγηση των σχεδίων ανάκαμψης και ανθεκτικότητας θα πρέπει να διασφαλίζει ότι κάθε μέτρο (δηλ. κάθε μεταρρύθμιση και κάθε επένδυση) στο πλαίσιο του σχεδίου συμμορφώνεται με την αρχή της «μη πρόκλησης σημαντικής βλάβης»<sup>4</sup>.**

**Ο κανονισμός για τη θέσπιση Μηχανισμού Ανάκαμψης και Ανθεκτικότητας αναφέρει επίσης ότι η Επιτροπή θα πρέπει να παρέχει τεχνική καθοδήγηση σχετικά με τον τρόπο με τον οποίο θα πρέπει να εφαρμόζεται η αρχή της μη πρόκλησης**

<sup>1</sup> <https://data.consilium.europa.eu/doc/document/ST-14310-2020-INIT/en/pdf>. Η αρίθμηση και η διατύπωση του διατακτικού υπόκεινται σε τροποποιήσεις κατά τη διάρκεια της τρέχουσας νομικής αναθεώρησης.

<sup>2</sup> Βλ. άρθρο 4α («Οριζόντιες αρχές») του κανονισμού για τη θέσπιση Μηχανισμού Ανάκαμψης και Ανθεκτικότητας (το οποίο ορίζει ότι ο Μηχανισμός Ανάκαμψης και Ανθεκτικότητας μπορεί να στηρίζει μόνο μέτρα που σέβονται την αρχή της μη πρόκλησης σημαντικής βλάβης) και άρθρα 15 και 16 («Σχέδιο ανάκαμψης και ανθεκτικότητας» και «Αξιολόγηση της Επιτροπής») [τα οποία ορίζουν εξάλλου ότι τα σχέδια ανάκαμψης και ανθεκτικότητας θα πρέπει να εξηγούν και να αξιολογούνται υπό το πρίσμα του «τρόπου με τον οποίο το σχέδιο διασφαλίζει ότι κανένα μέτρο για την εφαρμογή μεταρρυθμίσεων και επενδύσεων που περιλαμβάνονται σε αυτό δεν βλάπτει σημαντικά τους περιβαλλοντικούς στόχους κατά την έννοια του άρθρου 17 του κανονισμού (ΕΕ) 2020/852 («αρχή της μη πρόκλησης σημαντικής βλάβης»)].

<sup>3</sup> Ο «κανονισμός για την ταξινόμηση» παραπέμπει στον κανονισμό (ΕΕ) 2020/852 σχετικά με τη θέσπιση πλαισίου για τη διευκόλυνση των βιώσιμων επενδύσεων, με τον καθορισμό συστήματος ταξινόμησης (ή «ταξινομίας») για περιβαλλοντικά βιώσιμες οικονομικές δραστηριότητες.

<sup>4</sup> Οι «Κατευθυντήριες γραμμές αξιολόγησης για τον Μηχανισμό» που προσαρτώνται στον κανονισμό για τη θέσπιση Μηχανισμού Ανάκαμψης και Ανθεκτικότητας καθορίζουν ορισμένες κατευθυντήριες γραμμές αξιολόγησης ως βάση για την αξιολόγηση από την Επιτροπή των προτάσεων σχεδίων ανάκαμψης και ανθεκτικότητας, όπως υποβάλλονται από τα κράτη μέλη. Η Επιτροπή καλείται να χρησιμοποιήσει ένα σύστημα βαθμολόγησης, από το Α έως το Γ, για όλα τα κριτήρια «αξιολόγησης της Επιτροπής» που απαριθμούνται στο άρθρο 16 παράγραφος 3 του κανονισμού. Το κριτήριο αξιολόγησης δ) διευκρινίζει ότι για την αξιολόγηση ως προς τη μη πρόκληση σημαντικής βλάβης, η Επιτροπή διαθέτει μόνο δύο επιλογές βαθμολόγησης, την Α ή την Γ. «Α» εάν κανένα μέτρο στο πλαίσιο σχεδίου ανάκαμψης και ανθεκτικότητας δεν συνεπάγεται σημαντική επιβάρυνση για τους περιβαλλοντικούς στόχους και «Γ» εάν ένα ή περισσότερα μέτρα συνεπάγονται σημαντική επιβάρυνση για τους περιβαλλοντικούς στόχους [κατά την έννοια του άρθρου 17 («Σημαντική επιβάρυνση για τους περιβαλλοντικούς στόχους») του κανονισμού για την ταξινόμηση]. Το παράρτημα αυτό ορίζει ότι ένα σχέδιο ανάκαμψης και ανθεκτικότητας δεν συμμορφώνεται ικανοποιητικά με τα κριτήρια αξιολόγησης εφόσον υπάρχει «Γ». Στην περίπτωση αυτή, το σχέδιο δεν θα μπορούσε να εγκριθεί από την Επιτροπή.

**σημαντικής βλάβης στο πλαίσιο του Μηχανισμού Ανάκαμψης και Ανθεκτικότητας<sup>5</sup>. Το παρόν έγγραφο παρέχει αυτή την τεχνική καθοδήγηση.** Η παρούσα καθοδήγηση περιορίζεται στον καθορισμό των λεπτομερειών εφαρμογής της αρχής της μη πρόκλησης σημαντικής βλάβης μόνο στο πλαίσιο του Μηχανισμού Ανάκαμψης και Ανθεκτικότητας, λαμβάνοντας υπόψη τα ειδικά χαρακτηριστικά του, και δεν θίγει την εφαρμογή και την υλοποίηση του κανονισμού για την ταξινόμηση και άλλων νομοθετικών πράξεων που εκδίδονται σε σχέση με άλλα ταμεία της ΕΕ. Η παρούσα καθοδήγηση αποσκοπεί στην αποσαφήνιση της αρχής της μη πρόκλησης σημαντικής βλάβης και του τρόπου με τον οποίο θα πρέπει να εφαρμόζεται στο πλαίσιο του Μηχανισμού Ανάκαμψης και Ανθεκτικότητας, καθώς και του τρόπου με τον οποίο τα κράτη μέλη μπορούν να αποδείξουν ότι τα μέτρα που προτείνουν στο σχέδιο ανάκαμψης και ανθεκτικότητας συμμορφώνονται με την αρχή αυτή. Συγκεκριμένα παραδείγματα σχετικά με τον τρόπο με τον οποίο θα πρέπει να αποδεικνύεται στα σχέδια η αρχή της μη πρόκλησης σημαντικής βλάβης παρέχονται στο παράρτημα IV της παρούσας καθοδήγησης.

### **1. ΤΙ ΣΗΜΑΙΝΕΙ Η «ΑΡΧΗ ΤΗΣ ΜΗ ΠΡΟΚΛΗΣΗΣ ΣΗΜΑΝΤΙΚΗΣ ΒΛΑΒΗΣ»;**

**Για τους σκοπούς του κανονισμού για τη θέσπιση Μηχανισμού Ανάκαμψης και Ανθεκτικότητας, η αρχή της μη πρόκλησης σημαντικής βλάβης πρέπει να ερμηνεύεται κατά την έννοια του άρθρου 17 του κανονισμού για την ταξινόμηση.** Το άρθρο αυτό ορίζει τι συνιστά «σημαντική επιβάρυνση» για τους έξι περιβαλλοντικούς στόχους που καλύπτονται από τον κανονισμό για την ταξινόμηση, ως εξής:

1. μια δραστηριότητα θεωρείται ότι επιβαρύνει σημαντικά τον **μετριασμό της κλιματικής αλλαγής** εάν οδηγεί σε σημαντικές εκπομπές αερίων του θερμοκηπίου·
2. μια δραστηριότητα θεωρείται ότι επιβαρύνει σημαντικά την **προσαρμογή στην κλιματική αλλαγή** εάν οδηγεί σε αυξημένο αρνητικό αντίκτυπο των πραγματικών και των αναμενόμενων κλιματικών συνθηκών στην ίδια τη δραστηριότητα ή σε ανθρώπους, φυσικούς πόρους ή περιουσιακά στοιχεία<sup>6</sup>·
3. μια δραστηριότητα θεωρείται ότι επιβαρύνει σημαντικά τη **βιώσιμη χρήση και την προστασία των υδάτινων και των θαλάσσιων πόρων** εάν είναι επιβαρυντική για την καλή κατάσταση ή για το καλό οικολογικό δυναμικό των υδατικών συστημάτων, συμπεριλαμβανομένων των επιφανειακών και των υπόγειων υδάτων, ή για την καλή περιβαλλοντική κατάσταση των θαλάσσιων υδάτων·
4. μια δραστηριότητα θεωρείται ότι επιβαρύνει σημαντικά την **κυκλική οικονομία**, συμπεριλαμβανομένης της πρόληψης δημιουργίας και της ανακύκλωσης αποβλήτων, εάν η εν λόγω δραστηριότητα οδηγεί σε σημαντικές ανεπάρκειες ως προς τη χρήση υλικών ή στην άμεση ή έμμεση χρήση φυσικών πόρων, ή εάν αυξάνει σημαντικά την παραγωγή, την αποτέφρωση ή τη διάθεση αποβλήτων, ή εάν η μακροπρόθεσμη διάθεση αποβλήτων ενδέχεται να προκαλέσει σημαντική και μακροπρόθεσμη βλάβη στο περιβάλλον·

<sup>5</sup> Το παρόν έγγραφο τεχνικής καθοδήγησης συμπληρώνει την αρχική καθοδήγηση που έχει ήδη παράσχει η Επιτροπή στην ετήσια στρατηγική για τη βιώσιμη ανάπτυξη 2021, καθώς και το συνοδευτικό έγγραφο εργασίας των υπηρεσιών της Επιτροπής και τις σχετικές επικαιροποιήσεις.

<sup>6</sup> Αυτό σημαίνει συγκεκριμένα ότι σημαντική επιβάρυνση για τον στόχο της προσαρμογής στην κλιματική αλλαγή μπορεί να προκληθεί είτε i) με τη μη προσαρμογή μιας δραστηριότητας στις δυσμενείς επιπτώσεις της κλιματικής αλλαγής όταν η εν λόγω δραστηριότητα εκτίθεται στις επιπτώσεις αυτές (π.χ. οικοδόμηση σε περιοχή επιρρεπή σε πλημμύρες), είτε ii) με κακή προσαρμογή, όταν εφαρμόζεται λύση προσαρμογής που προστατεύει μία περιοχή («ανθρώπους, φυσικούς πόρους ή περιουσιακά στοιχεία»), ενώ παράλληλα αυξάνει τους κινδύνους σε άλλη περιοχή (όπως η κατασκευή αναχώματος γύρω από ένα γεωτεμάχιο σε προσχωσιγενή πεδιάδα με αποτέλεσμα τη μετατόπιση των ζημιών σε γειτονικό γεωτεμάχιο που δεν προστατεύεται).

5. μια δραστηριότητα θεωρείται ότι επιβαρύνει σημαντικά την **πρόληψη και τον έλεγχο της ρύπανσης** εάν οδηγεί σε σημαντική αύξηση των εκπομπών ρύπων στην ατμόσφαιρα, στα ύδατα ή στο έδαφος·
6. μια δραστηριότητα θεωρείται ότι επιβαρύνει σημαντικά την **προστασία και την αποκατάσταση της βιοποικιλότητας και των οικοσυστημάτων** εάν είναι σε σημαντικό βαθμό επιβαρυντική για την καλή κατάσταση και την ανθεκτικότητα των οικοσυστημάτων ή είναι επιβαρυντική για την κατάσταση διατήρησης οικοτόπων και ειδών, συμπεριλαμβανομένων όσων είναι ενωσιακού ενδιαφέροντος.

## **2. ΜΕ ΠΟΙΟΝ ΤΡΟΠΟ ΘΑ ΠΡΕΠΕΙ ΝΑ ΕΦΑΡΜΟΖΕΤΑΙ Η ΑΡΧΗ ΤΗΣ ΜΗ ΠΡΟΚΛΗΣΗΣ ΣΗΜΑΝΤΙΚΗΣ ΒΛΑΒΗΣ ΣΤΟ ΠΛΑΙΣΙΟ ΤΟΥ ΜΗΧΑΝΙΣΜΟΥ ΑΝΑΚΑΜΨΗΣ ΚΑΙ ΑΝΘΕΚΤΙΚΟΤΗΤΑΣ;**

Η παρούσα ενότητα παρέχει καθοδήγηση σχετικά με βασικά ζητήματα στα οποία βασίζεται η αξιολόγηση ως προς τη μη πρόκληση σημαντικής βλάβης: το γεγονός ότι όλα τα μέτρα πρέπει να εξεταστούν στο πλαίσιο της αξιολόγησης ως προς τη μη πρόκληση σοβαρής βλάβης (ενότητα 2.1), αν και για ορισμένα μέτρα η αξιολόγηση ως προς τη μη πρόκληση σοβαρής βλάβης μπορεί να λάβει απλουστευμένη μορφή (ενότητα 2.2)· τη συνάφεια της περιβαλλοντικής νομοθεσίας της ΕΕ και των εκτιμήσεων επιπτώσεων (ενότητα 2.3)· τις βασικές κατευθυντήριες αρχές της αξιολόγησης (ενότητα 2.4)· και τη δυνατότητα εφαρμογής των τεχνικών κριτηρίων ελέγχου του κανονισμού για την ταξινόμηση (ενότητα 2.5).

### **2.1 Όλα τα μέτρα πρέπει να εξεταστούν στο πλαίσιο της αξιολόγησης ως προς τη μη πρόκληση σημαντικής βλάβης**

**Τα κράτη μέλη πρέπει να παρέχουν αξιολόγηση ως προς τη μη πρόκληση σημαντικής βλάβης για κάθε μέτρο<sup>7</sup> των οικείων σχεδίων ανάκαμψης και ανθεκτικότητας.** Σύμφωνα με τον κανονισμό για τη θέσπιση Μηχανισμού Ανάκαμψης και Ανθεκτικότητας, κανένα μέτρο που περιλαμβάνεται σε σχέδιο ανάκαμψης και ανθεκτικότητας δεν θα πρέπει να συνεπάγεται σημαντική επιβάρυνση για τους περιβαλλοντικούς στόχους, και η Επιτροπή δεν μπορεί να αξιολογήσει θετικά το σχέδιο ανάκαμψης και ανθεκτικότητας εάν ένα ή περισσότερα μέτρα δεν συμμορφώνονται με την αρχή της μη πρόκλησης σημαντικής βλάβης. Κατά συνέπεια, τα κράτη μέλη πρέπει να παρέχουν *μεμονωμένη* αξιολόγηση της μη πρόκλησης σημαντικής βλάβης για κάθε μέτρο στο πλαίσιο κάθε συνιστώσας του σχεδίου<sup>8</sup>. Ως εκ τούτου, η αξιολόγηση της μη πρόκλησης σημαντικής βλάβης δεν πρέπει να διενεργείται στο επίπεδο του σχεδίου ή των επιμέρους συνιστωσών του σχεδίου, αλλά σε επίπεδο μέτρου. Αυτό ισχύει εξίσου για τα μέτρα που θεωρείται ότι συμβάλλουν στην πράσινη μετάβαση και για όλα τα άλλα μέτρα που περιλαμβάνονται στα σχέδια ανάκαμψης και ανθεκτικότητας<sup>9</sup>.

<sup>7</sup> Σύμφωνα με το άρθρο 14 («Επιλεξιμότητα») του κανονισμού για τη θέσπιση Μηχανισμού Ανάκαμψης και Ανθεκτικότητας, «Τα σχέδια ανάκαμψης και ανθεκτικότητας που είναι επιλέξιμα για χρηματοδότηση στο πλαίσιο του παρόντος μέσου περιλαμβάνουν μέτρα για την υλοποίηση μεταρρυθμίσεων και έργων δημόσιων επενδύσεων.»

<sup>8</sup> Συμμόρφωση με την αρχή της μη πρόκλησης σημαντικής βλάβης στο επίπεδο κάθε μέτρου στο πλαίσιο του Μηχανισμού Ανάκαμψης και Ανθεκτικότητας, ενώ το άρθρο 17 («Σημαντική επιβάρυνση για τους περιβαλλοντικούς στόχους») του κανονισμού για την ταξινόμηση αναφέρεται σε *οικονομικές δραστηριότητες*. Μέτρο στο πλαίσιο του Μηχανισμού Ανάκαμψης και Ανθεκτικότητας (δηλ. επένδυση ή μεταρρύθμιση) είναι μια παρέμβαση που μπορεί να συνιστά οικονομική δραστηριότητα ή μπορεί να προκαλέσει (αλλαγές σε) οικονομικές δραστηριότητες. Ως εκ τούτου, για τους σκοπούς του Μηχανισμού Ανάκαμψης και Ανθεκτικότητας, οι *οικονομικές δραστηριότητες*, όπως ορίζονται στο άρθρο 17 του κανονισμού για την ταξινόμηση, ερμηνεύονται ως *μέτρα* στην παρούσα καθοδήγηση.

<sup>9</sup> Το πεδίο δραστηριοτήτων που καλύπτονται από την αξιολόγηση ως προς τη μη πρόκληση σημαντικής βλάβης στο πλαίσιο του κανονισμού για τη θέσπιση Μηχανισμού Ανάκαμψης και Ανθεκτικότητας είναι διαφορετικό και σημαντικά ευρύτερο από εκείνο στο πλαίσιο του κανονισμού για την ταξινόμηση, ο οποίος αποσκοπεί στον

**Τα κράτη μέλη πρέπει να αξιολογούν τόσο τις μεταρρυθμίσεις όσο και τις επενδύσεις.** Στο πλαίσιο του κανονισμού για τη θέσπιση Μηχανισμού Ανάκαμψης και Ανθεκτικότητας, τα κράτη μέλη πρέπει να προτείνουν συνεκτικές δέσμες μέτρων, συμπεριλαμβανομένων τόσο των μεταρρυθμίσεων όσο και των επενδύσεων (σύμφωνα με το άρθρο 14 παράγραφος 1 του κανονισμού για τη θέσπιση Μηχανισμού Ανάκαμψης και Ανθεκτικότητας). Η αξιολόγηση ως προς τη μη πρόκληση σημαντικής βλάβης πρέπει να διενεργείται όχι μόνο για επενδύσεις, αλλά και για μεταρρυθμίσεις. Οι μεταρρυθμίσεις σε ορισμένους τομείς, συμπεριλαμβανομένης της βιομηχανίας, των μεταφορών και της ενέργειας, ενώ έχουν τη δυνατότητα να συμβάλουν σημαντικά στην πράσινη μετάβαση, μπορούν επίσης να συνεπάγονται κίνδυνο σημαντικής επιβάρυνσης για ορισμένους περιβαλλοντικούς στόχους, ανάλογα με τον τρόπο σχεδιασμού τους<sup>10</sup>. Αφετέρου, οι μεταρρυθμίσεις σε άλλους τομείς (π.χ. εκπαίδευση και κατάρτιση, δημόσια διοίκηση, τέχνες και πολιτισμός) θα έχουν πιθανώς περιορισμένο κίνδυνο περιβαλλοντικής επιβάρυνσης (βλ. απλουστευμένη προσέγγιση στις ενότητες 2.2 και 3), ανεξαρτήτως της δυναμικής συμβολής τους στην πράσινη μετάβαση, η οποία ενδέχεται να εξακολουθεί να είναι σημαντική. Η παρούσα καθοδήγηση αποσκοπεί στη στήριξη των κρατών μελών κατά τη διενέργεια της αξιολόγησης ως προς τη μη πρόκληση σημαντικής βλάβης τόσο για τις επενδύσεις όσο και για τις μεταρρυθμίσεις. Το γεγονός ότι η αξιολόγηση ως προς τη μη πρόκληση σημαντικής βλάβης πρέπει να διενεργείται για τις μεταρρυθμίσεις δεν θα πρέπει να εκλαμβάνεται ως αποτρεπτικός παράγοντας για την ενσωμάτωση στα σχέδια ανάκαμψης και ανθεκτικότητας σημαντικών μεταρρυθμίσεων στους τομείς της βιομηχανίας, των μεταφορών και της ενέργειας, δεδομένου ότι τα μέτρα αυτά έχουν σημαντικές δυνατότητες ενθάρρυνσης της πράσινης μετάβασης και προώθησης της ανάκαμψης.

## **2.2 Για ορισμένα μέτρα, η αξιολόγηση ως προς τη μη πρόκληση σημαντικής βλάβης μπορεί να λάβει απλουστευμένη μορφή**

**Ενώ για όλα τα μέτρα απαιτείται αξιολόγηση ως προς τη μη πρόκληση σημαντικής βλάβης, μπορεί να υιοθετηθεί απλουστευμένη προσέγγιση για τα μέτρα που δεν έχουν ή έχουν αμελητέο προβλέψιμο αντίκτυπο στο σύνολο ή σε ορισμένους από τους έξι περιβαλλοντικούς στόχους.** Εκ σχεδιασμού, ορισμένα μέτρα ενδέχεται να επηρεάζουν σε περιορισμένο βαθμό έναν ή περισσότερους περιβαλλοντικούς στόχους. Στην περίπτωση αυτή, τα κράτη μέλη μπορούν να αιτιολογήσουν εν συντομία τους εν λόγω περιβαλλοντικούς στόχους και να εστιάσουν την ουσιαστική αξιολόγηση ως προς τη μη πρόκληση σημαντικής βλάβης σε περιβαλλοντικούς στόχους που ενδέχεται να επηρεαστούν σημαντικά (βλ. ενότητα 3, στάδιο 1). Για παράδειγμα, μεταρρύθμιση της αγοράς εργασίας που αποσκοπεί στην αύξηση του συνολικού επιπέδου κοινωνικής προστασίας των αυτοαπασχολούμενων δεν θα έχει ή θα έχει αμελητέο προβλέψιμο αντίκτυπο σε οποιονδήποτε από τους έξι περιβαλλοντικούς στόχους και θα μπορούσε να χρησιμοποιηθεί σύντομη αιτιολόγηση και για τους έξι στόχους. Ομοίως, για ορισμένα απλά μέτρα ενεργειακής απόδοσης, όπως η αντικατάσταση των υφιστάμενων παραθύρων με νέα, ενεργειακά αποδοτικά παράθυρα, θα μπορούσε να χρησιμοποιηθεί

---

προσδιορισμό περιβαλλοντικά βιώσιμων οικονομικών δραστηριοτήτων. Ο κανονισμός ταξινομεί και καθορίζει συνεπώς κριτήρια για περιβαλλοντικά βιώσιμες οικονομικές δραστηριότητες οι οποίες συμβάλλουν σημαντικά στους περιβαλλοντικούς στόχους που απαριθμούνται στα άρθρα 10 έως 15 του εν λόγω κανονισμού και δεν αποτελούν σημαντική επιβάρυνση για τους εν λόγω στόχους. Πρόκειται για διαφορετικό σκοπό από εκείνον του κανονισμού για τη θέσπιση Μηχανισμού Ανάκαμψης και Ανθεκτικότητας, ο οποίος αποσκοπεί στο να καταδείξει ότι ένα ευρύ φάσμα μέτρων δεν επιβαρύνει σημαντικά κανέναν από τους περιβαλλοντικούς στόχους.

<sup>10</sup> Για παράδειγμα, μεταρρύθμιση που μπορεί να οδηγήσει σε αύξηση της χρηματοδότησης των ορυκτών καυσίμων μέσω κρατικών τραπεζών και χρηματοπιστωτικών ιδρυμάτων, ή σε αύξηση των άμεσων ή έμμεσων επιδοτήσεων για τα ορυκτά καύσιμα, θα μπορούσε να θεωρηθεί ότι ενέχει τον κίνδυνο να επιβαρύνει σημαντικά τους στόχους του μετριασμού της κλιματικής αλλαγής και της πρόληψης και ελέγχου της ρύπανσης. Οι εκτιμήσεις αυτές θα πρέπει να αντικατοπτρίζονται στην αξιολόγηση ως προς τη μη πρόκληση σημαντικής βλάβης.

σύντομη αιτιολόγηση όσον αφορά τη συμμόρφωση με την αρχή της μη πρόκλησης σημαντικής βλάβης για τον στόχο μετριασμού της κλιματικής αλλαγής. Αντιθέτως, αυτή η απλουστευμένη προσέγγιση είναι απίθανο να εφαρμοστεί σε ορισμένες επενδύσεις και μεταρρυθμίσεις σε αρκετούς άλλους τομείς (π.χ. ενέργεια, μεταφορές, διαχείριση αποβλήτων, βιομηχανία) που ενέχουν μεγαλύτερο κίνδυνο να επηρεάσουν έναν ή περισσότερους περιβαλλοντικούς στόχους.

**Όταν ένα μέτρο έχει συντελεστή 100 % όσον αφορά την υποστήριξη ενός από τους έξι περιβαλλοντικούς στόχους, το μέτρο αυτό θεωρείται ότι συμμορφώνεται με την αρχή της μη πρόκλησης σημαντικής βλάβης για τον εν λόγω στόχο<sup>11</sup>.** Σύμφωνα με τη «Μεθοδολογία για την παρακολούθηση του κλίματος» που επισυνάπτεται στον κανονισμό για τη θέσπιση Μηχανισμού Ανάκαμψης και Ανθεκτικότητας, ορισμένα μέτρα επιτυγχάνουν την υποστήριξη των στόχων της κλιματικής αλλαγής ή άλλων περιβαλλοντικών στόχων στο πλαίσιο του Μηχανισμού Ανάκαμψης και Ανθεκτικότητας. Όταν ένα μέτρο έχει συντελεστή 100 % όσον αφορά την υποστήριξη των στόχων της κλιματικής αλλαγής, η αρχή της μη πρόκλησης σημαντικής βλάβης θεωρείται ότι τηρείται ως προς τον σχετικό στόχο της κλιματικής αλλαγής (δηλ. τον μετριασμό της κλιματικής αλλαγής ή την προσαρμογή σε αυτήν)<sup>12</sup>. Όταν ένα μέτρο έχει συντελεστή 100 % όσον αφορά την υποστήριξη των περιβαλλοντικών στόχων άλλων από εκείνων που σχετίζονται με το κλίμα, η αρχή της μη πρόκλησης σημαντικής βλάβης θεωρείται ότι τηρείται ως προς τον σχετικό περιβαλλοντικό στόχο (δηλ. τους υδάτινους και θαλάσσιους πόρους, την κυκλική οικονομία, την πρόληψη και τον έλεγχο της ρύπανσης, ή τη βιοποικιλότητα και τα οικοσυστήματα). Σε κάθε περίπτωση, τα κράτη μέλη θα πρέπει να προσδιορίσουν και να τεκμηριώσουν ποιον από τους έξι περιβαλλοντικούς στόχους του κανονισμού για την ταξινόμηση στηρίζει το μέτρο. Τα κράτη μέλη θα πρέπει ωστόσο να καταδείξουν ότι το μέτρο δεν επιβαρύνει σημαντικά τους υπόλοιπους περιβαλλοντικούς στόχους<sup>13</sup>.

**Ομοίως, όταν ένα μέτρο «συμβάλλει σημαντικά»<sup>14</sup>, σύμφωνα με τον κανονισμό για την ταξινόμηση, σε έναν από τους έξι περιβαλλοντικούς στόχους, το μέτρο αυτό**

<sup>11</sup> Προκειμένου να αντικατοπτρίζεται ο βαθμός στον οποίο ένα μέτρο συμβάλλει στην επίτευξη των πρωταρχικών κλιματικών στόχων που καθορίζονται στον κανονισμό για τη θέσπιση Μηχανισμού Ανάκαμψης και Ανθεκτικότητας και να υπολογίζονται τα συνολικά μερίδια των συνολικών κονδυλίων του σχεδίου που σχετίζονται με το κλίμα, τα κράτη μέλη θα πρέπει να χρησιμοποιούν τη μεθοδολογία, τα πεδία παρέμβασης και τους συναφείς συντελεστές για την παρακολούθηση του κλίματος, σύμφωνα με τη «Μεθοδολογία για την παρακολούθηση του κλίματος» που επισυνάπτεται στον κανονισμό για τη θέσπιση Μηχανισμού Ανάκαμψης και Ανθεκτικότητας. Σε περίπτωση που η Επιτροπή δεν έχει επικυρώσει την επιλογή του πεδίου παρέμβασης και του συντελεστή που προτείνει ένα κράτος μέλος, το μέτρο δεν θα θεωρηθεί αυτομάτως ότι συμμορφώνεται με την αρχή της μη πρόκλησης σημαντικής βλάβης για τον/τους σχετικό/-ούς στόχο/-ους, και η αξιολόγηση ως προς τη μη πρόκληση σημαντικής βλάβης θα πρέπει να διενεργηθεί.

<sup>12</sup> Για παράδειγμα, ένα καθεστώς στήριξης/ανανέωσης για την αντικατάσταση παρωχημένου τροχαίου υλικού με τροχαίο υλικό μηδενικών εκπομπών καυσαερίων θα μπορούσε να εμπίπτει στην κατηγορία αυτή.

<sup>13</sup> Η προσέγγιση που αναφέρεται στην παρούσα παράγραφο δεν εφαρμόζεται για τα μέτρα που έχουν συντελεστή 40 %. Για τα μέτρα αυτά, τα κράτη μέλη θα πρέπει να εξηγήσουν τους λόγους για τους οποίους το μέτρο συμμορφώνεται με την αρχή της μη πρόκλησης σημαντικής βλάβης, λαμβάνοντας υπόψη τις γενικές αρχές που περιγράφονται στο υπόλοιπο παρόν έγγραφο καθοδήγησης (για παράδειγμα, τα κράτη μέλη θα πρέπει να επιβεβαιώσουν ότι δεν εμπλέκονται ορυκτά καύσιμα ή ότι πληρούνται τα κριτήρια που αναφέρονται στο παράρτημα III για τον στόχο μετριασμού της κλιματικής αλλαγής). Όταν τα μέτρα με συντελεστή 40 % δεν έχουν ή έχουν αμελητέο προβλεπόμενο αντίκτυπο σε συγκεκριμένο περιβαλλοντικό στόχο ή όταν «συμβάλλουν σημαντικά» σε συγκεκριμένο περιβαλλοντικό στόχο σύμφωνα με τον κανονισμό για την ταξινόμηση, τα κράτη μέλη θα εξακολουθούν να έχουν τη δυνατότητα να εφαρμόζουν απλουστευμένη προσέγγιση για τον εν λόγω περιβαλλοντικό στόχο (σύμφωνα με την πρώτη και την τρίτη παράγραφο της ενότητας 2.2).

<sup>14</sup> Τα άρθρα 10 έως 16 του κανονισμού για την ταξινόμηση ορίζουν τι σημαίνει «σημαντική συμβολή» για καθέναν από τους έξι περιβαλλοντικούς στόχους, καθώς και για τις «ευνοϊκές δραστηριότητες». Για να επωφεληθούν από την απλουστευμένη προσέγγιση που περιγράφεται στην παρούσα παράγραφο, τα κράτη μέλη θα πρέπει να καταδείξουν ότι το μέτρο «συμβάλλει σημαντικά» σε έναν ή περισσότερους περιβαλλοντικούς στόχους σύμφωνα με τα άρθρα 10 έως 16 του κανονισμού για την ταξινόμηση (βλ. επίσης ενότητα 2.5).

θεωρείται ότι συμμορφώνεται με την αρχή της μη πρόκλησης σημαντικής βλάβης για τον εν λόγω στόχο<sup>15</sup>. Για παράδειγμα, κράτος μέλος το οποίο προτείνει μέτρο που υποστηρίζει την κατασκευή εξοπλισμού ενεργειακής απόδοσης για κτίρια (π.χ. αισθητήρες παρουσίας και ελέγχου του φυσικού φωτισμού για συστήματα φωτισμού) δεν θα ήταν υποχρεωμένο να διενεργήσει ουσιαστική αξιολόγηση ως προς τη μη πρόκληση σημαντικής βλάβης για τον στόχο του μετριασμού της κλιματικής αλλαγής, σε περίπτωση που το κράτος μέλος μπορεί να αποδείξει ότι το προτεινόμενο μέτρο «συμβάλλει σημαντικά» στον εν λόγω περιβαλλοντικό στόχο, σύμφωνα με τον κανονισμό για την ταξινόμηση. Στην περίπτωση αυτή, τα κράτη μέλη θα πρέπει απλώς να καταδείξουν την απουσία σημαντικής βλάβης για τους άλλους πέντε περιβαλλοντικούς στόχους.

### 2.3 Συνάφεια του ενωσιακού δικαίου και των εκτιμήσεων επιπτώσεων

**Η συμμόρφωση με την ισχύουσα ενωσιακή και εθνική περιβαλλοντική νομοθεσία αποτελεί χωριστή υποχρέωση και δεν αίρει την ανάγκη διενέργειας αξιολόγησης ως προς τη μη πρόκληση σημαντικής βλάβης.** Όλα τα μέτρα που προτείνονται στα σχέδια ανάκαμψης και ανθεκτικότητας πρέπει να συμμορφώνονται με τη σχετική νομοθεσία της ΕΕ, συμπεριλαμβανομένης της σχετικής περιβαλλοντικής νομοθεσίας της ΕΕ. Μολονότι η συμμόρφωση με την ισχύουσα νομοθεσία της ΕΕ αποτελεί ισχυρή ένδειξη ότι το μέτρο δεν συνεπάγεται περιβαλλοντική επιβάρυνση, δεν συνεπάγεται αυτομάτως ότι ένα μέτρο συμμορφώνεται με την αρχή της μη πρόκλησης σημαντικής βλάβης, ιδίως διότι ορισμένοι στόχοι που καλύπτονται από το άρθρο 17 δεν αντικατοπτρίζονται ακόμη πλήρως στην περιβαλλοντική νομοθεσία της ΕΕ.

**Οι εκτιμήσεις επιπτώσεων που σχετίζονται με τις περιβαλλοντικές διαστάσεις ή τον έλεγχο βιωσιμότητας ενός μέτρου θα πρέπει να λαμβάνονται υπόψη για την αξιολόγηση ως προς τη μη πρόκληση σημαντικής βλάβης.** Μολονότι δεν συνεπάγονται αυτομάτως ότι δεν προκαλείται σημαντική επιβάρυνση, συνιστούν ισχυρή ένδειξη για την απουσία σημαντικής επιβάρυνσης για ορισμένους από τους σχετικούς περιβαλλοντικούς στόχους. Ως εκ τούτου, το γεγονός ότι ένα κράτος μέλος έχει προβεί σε εκτίμηση περιβαλλοντικών επιπτώσεων (ΕΠΕ) σύμφωνα με την οδηγία 2011/92/ΕΕ, σε στρατηγική περιβαλλοντική εκτίμηση (ΣΠΕ) σύμφωνα με την οδηγία 2001/42/ΕΚ<sup>16</sup>, ή σε έλεγχο της βιωσιμότητας / ενίσχυσης ανθεκτικότητας στην κλιματική αλλαγή, όπως ορίζεται στις κατευθυντήριες γραμμές της Επιτροπής σχετικά με τον έλεγχο της βιωσιμότητας στο πλαίσιο του κανονισμού InvestEU, για συγκεκριμένο μέτρο που περιλαμβάνεται στο σχέδιο ανάκαμψης και ανθεκτικότητας, θα στηρίζει τα επιχειρήματα που προέβαλε το κράτος μέλος στο πλαίσιο της αξιολόγησης ως προς τη μη πρόκληση

<sup>15</sup> Η επιλογή αυτή έχει ιδιαίτερη σημασία για τις δραστηριότητες για τις οποίες διαπιστώνεται ότι συμβάλλουν σημαντικά σε έναν περιβαλλοντικό στόχο στο πλαίσιο του κανονισμού για την ταξινόμηση, αλλά οι οποίες δεν επιτυγχάνουν συντελεστή 100 % όσον αφορά τους κλιματικούς ή περιβαλλοντικούς στόχους στο πλαίσιο της «Μεθοδολογίας για την παρακολούθηση του κλίματος» που προσαρτάται στον κανονισμό για τη θέσπιση Μηχανισμού Ανάκαμψης και Ανθεκτικότητας. Στον τομέα του μετριασμού της κλιματικής αλλαγής, οι δραστηριότητες αυτές περιλαμβάνουν, για παράδειγμα: ειδικά ελαφρά οχήματα χαμηλών και μηδενικών εκπομπών· ειδικά σκάφη μηδενικών ή χαμηλών εκπομπών για τις πλωτές μεταφορές· ειδικά βαρέα επαγγελματικά οχήματα χαμηλών και μηδενικών εκπομπών· υποδομές μεταφοράς και διανομής ηλεκτρικής ενέργειας· δίκτυα μεταφοράς και διανομής υδρογόνου· ειδικές δραστηριότητες διαχείρισης αποβλήτων (π.χ. χωριστά συλλεγόμενα μη επικίνδυνα απόβλητα που διαχωρίζονται στην πηγή και προετοιμάζονται για επαναχρησιμοποίηση/ανακύκλωση)· και πρωτοποριακή έρευνα, ανάπτυξη και καινοτομία στον τομέα της κυκλικής οικονομίας.

<sup>16</sup> Η εκτίμηση περιβαλλοντικών επιπτώσεων είναι μια διαδικασία που διασφαλίζει ότι οι περιβαλλοντικές συνέπειες των σχεδίων/προγραμμάτων/έργων λαμβάνονται υπόψη πριν από τη λήψη των αποφάσεων. Περιβαλλοντικές εκτιμήσεις μπορούν να διενεργούνται για μεμονωμένα έργα, όπως φράγμα, αυτοκινητόδρομος, αεροδρόμιο ή εργοστάσιο, βάσει της οδηγίας 2011/92/ΕΕ (γνωστή ως «εκτίμηση περιβαλλοντικών επιπτώσεων» — οδηγία ΕΠΕ) ή για δημόσια σχέδια ή προγράμματα βάσει της οδηγίας 2001/42/ΕΚ (γνωστή ως «στρατηγική περιβαλλοντική εκτίμηση» — οδηγία ΣΠΕ).

σημαντικής βλάβης. Για παράδειγμα, ανάλογα με τον ακριβή σχεδιασμό ενός μέτρου, η διενέργεια ΕΠΕ και η εφαρμογή των απαιτούμενων μέτρων μετριασμού για την προστασία του περιβάλλοντος μπορούν σε ορισμένες περιπτώσεις, και ιδίως όταν πρόκειται για επενδύσεις σε υποδομές, να επαρκούν ώστε ένα κράτος μέλος να αποδείξει τη συμμόρφωσή του με την αρχή της μη πρόκλησης σημαντικής βλάβης για ορισμένους σχετικούς περιβαλλοντικούς στόχους (ιδίως, τη βιώσιμη χρήση και προστασία των θαλάσσιων και υδάτινων πόρων<sup>17</sup>, καθώς και την προστασία και αποκατάσταση της βιοποικιλότητας και των οικοσυστημάτων<sup>18</sup>). Ωστόσο, αυτό δεν απαλλάσσει το κράτος μέλος από το να διενεργήσει αξιολόγηση ως προς τη μη πρόκληση σοβαρής βλάβης για το εν λόγω μέτρο, δεδομένου ότι η ΕΠΕ, η ΣΠΕ ή ο έλεγχος της βιωσιμότητας ενδέχεται να μην καλύπτουν όλες τις πτυχές που απαιτούνται στο πλαίσιο της αξιολόγησης της μη πρόκλησης σημαντικής βλάβης<sup>19</sup>. Αυτό οφείλεται στο γεγονός ότι ούτε οι νομικές υποχρεώσεις που περιλαμβάνονται στις οδηγίες ΕΠΕ και ΣΠΕ, ούτε η προσέγγιση που προβλέπεται στις σχετικές κατευθυντήριες γραμμές της Επιτροπής για τον έλεγχο της βιωσιμότητας, είναι οι ίδιες με εκείνες που ορίζονται στο άρθρο 17 («*Σημαντική επιβάρυνση για τους περιβαλλοντικούς στόχους*») του κανονισμού για την ταξινόμηση<sup>20</sup>.

#### **2.4 Κατευθυντήριες αρχές για την αξιολόγηση ως προς τη μη πρόκληση σημαντικής βλάβης**

**Στο πλαίσιο του Μηχανισμού Ανάκαμψης και Ανθεκτικότητας, οι άμεσες και πρωτογενείς έμμεσες επιπτώσεις ενός μέτρου ενδείκνυνται για την αξιολόγηση ως προς τη μη πρόκληση σημαντικής βλάβης<sup>21</sup>. Οι άμεσες επιπτώσεις μπορεί να αντικατοπτρίζουν τις επιπτώσεις του μέτρου σε επίπεδο έργου (π.χ. μονάδα παραγωγής, προστατευόμενη περιοχή) ή σε επίπεδο συστήματος (π.χ. σιδηροδρομικό δίκτυο, σύστημα δημόσιων μεταφορών), και προκύπτουν κατά τον χρόνο εφαρμογής του μέτρου. Οι πρωτογενείς έμμεσες επιπτώσεις μπορεί να αντικατοπτρίζουν επιπτώσεις που προκύπτουν εκτός των εν λόγω έργων ή συστημάτων και μπορεί να εμφανιστούν μετά την εφαρμογή του μέτρου ή πέραν του χρονοδιαγράμματος του Μηχανισμού Ανάκαμψης και Ανθεκτικότητας, οι οποίες, ωστόσο, είναι ευλόγως προβλέψιμες και συναφείς. Ένα παράδειγμα άμεσης επίπτωσης στον τομέα των οδικών μεταφορών θα ήταν η χρήση υλικών κατά την κατασκευή της οδού. Ένα παράδειγμα πρωτογενούς έμμεσης επίπτωσης**

<sup>17</sup> Εάν η ΕΠΕ περιλαμβάνει εκτίμηση των επιπτώσεων στα ύδατα σύμφωνα με την οδηγία 2000/60/ΕΚ και οι κίνδυνοι που προσδιορίστηκαν έχουν αντιμετωπιστεί κατά τον σχεδιασμό του μέτρου.

<sup>18</sup> Με την επιφύλαξη πρόσθετων αξιολογήσεων που απαιτούνται από τις οδηγίες 2009/147/ΕΚ και 92/43/ΕΟΚ εάν η εκμετάλλευση βρίσκεται εντός ή πλησίον ευαίσθητων ως προς τη βιοποικιλότητα περιοχών (συμπεριλαμβανομένου του δικτύου προστατευόμενων περιοχών Natura 2000, των μνημείων παγκόσμιας κληρονομιάς της UNESCO, των σημαντικών περιοχών βιοποικιλότητας, καθώς και άλλων προστατευόμενων περιοχών).

<sup>19</sup> Αντιθέτως, η αξιολόγηση ως προς τη μη πρόκληση σημαντικής βλάβης δεν αίρει την υποχρέωση διενέργειας ΕΠΕ/ΣΠΕ, ελέγχου της ανθεκτικότητας στην κλιματική αλλαγή, ελέγχου των επιπτώσεων στο περιβάλλον ή ελέγχου της βιωσιμότητας, εάν αυτό απαιτείται από την ισχύουσα νομοθεσία της ΕΕ, όπως για έργα που χρηματοδοτούνται μέσω του InvestEU ή του μηχανισμού «Συνδέοντας την Ευρώπη».

<sup>20</sup> Για παράδειγμα, απαιτείται ΕΠΕ για την κατασκευή διυλιστηρίων αργού πετρελαίου, θερμοηλεκτρικών σταθμών με καύση άνθρακα και έργων που αφορούν την εξόρυξη πετρελαίου ή φυσικού αερίου. Ωστόσο, αυτά τα είδη μέτρων δεν θα συμμορφώνονται με την αρχή της μη πρόκλησης σημαντικής βλάβης για τον μετριασμό της κλιματικής αλλαγής του άρθρου 17 («*Σημαντική επιβάρυνση για τους περιβαλλοντικούς στόχους*») του κανονισμού για την ταξινόμηση, το οποίο ορίζει ότι προκαλείται σημαντική επιβάρυνση εάν μια δραστηριότητα «οδηγεί σε σημαντικές εκπομπές αερίων του θερμοκηπίου». Ομοίως, ενώ για την κατασκευή ενός νέου αερολιμένα απαιτείται ΕΠΕ, βάσει της αρχής της μη πρόκλησης σημαντικής βλάβης για τον μετριασμό της κλιματικής αλλαγής, είναι πιθανό να συμμορφώνονται μόνο τα μέτρα που σχετίζονται με τις αερολιμενικές υποδομές χαμηλών ανθρακούχων εκπομπών, όπως επενδύσεις σε ενεργειακά αποδοτικά κτίρια αερολιμένων, σε αναβαθμίσεις αερολιμενικών υποδομών για τη σύνδεση με το δίκτυο της επιτόπια παραγόμενης ενέργειας από ανανεώσιμες πηγές και σε συναφείς υπηρεσίες.

<sup>21</sup> Η προσέγγιση αυτή ακολουθεί το άρθρο 17 («*Σημαντική επιβάρυνση για τους περιβαλλοντικούς στόχους*») του κανονισμού για την ταξινόμηση, το οποίο απαιτεί να λαμβάνονται υπόψη οι περιβαλλοντικές επιπτώσεις της δραστηριότητας και των προϊόντων και υπηρεσιών που παρέχονται από την εν λόγω δραστηριότητα καθ' όλη τη διάρκεια του κύκλου ζωής τους.

θα ήταν οι αναμενόμενες μελλοντικές εκπομπές αερίων του θερμοκηπίου λόγω της αύξησης της συνολικής κυκλοφορίας κατά τη φάση χρήσης της οδού.

**Η αξιολόγηση ως προς τη μη πρόκληση σημαντικής βλάβης πρέπει να λαμβάνει υπόψη τον κύκλο ζωής της δραστηριότητας που προκύπτει από το μέτρο.** Βάσει του άρθρου 17 («Σημαντική επιβάρυνση για τους περιβαλλοντικούς στόχους») του κανονισμού για την ταξινόμηση, η «σημαντική επιβάρυνση» στο πλαίσιο του Μηχανισμού Ανάκαμψης και Ανθεκτικότητας αξιολογείται λαμβανομένου υπόψη του κύκλου ζωής. Η εφαρμογή των παραμέτρων του κύκλου ζωής αντί της διενέργειας αξιολόγησης του κύκλου ζωής αρκεί για τους σκοπούς της αξιολόγησης ως προς τη μη πρόκληση σημαντικής βλάβης στο πλαίσιο του Μηχανισμού Ανάκαμψης και Ανθεκτικότητας<sup>22</sup>. Το πεδίο της αξιολόγησης θα πρέπει να περιλαμβάνει τις φάσεις της παραγωγής, της χρήσης και του τέλους του κύκλου ζωής — οπουδήποτε αναμένεται η μεγαλύτερη βλάβη. Για παράδειγμα, για ένα μέτρο που υποστηρίζει την αγορά οχημάτων, η αξιολόγηση θα πρέπει να λαμβάνει υπόψη, μεταξύ άλλων, τη ρύπανση (π.χ. τις εκπομπές ρύπων στην ατμόσφαιρα) που προκαλείται κατά τη συναρμολόγηση, τη μεταφορά και τη χρήση των οχημάτων, καθώς και την κατάλληλη διαχείριση των οχημάτων στο τέλος του κύκλου ζωής τους. Ειδικότερα, η κατάλληλη διαχείριση συσσωρευτών και ηλεκτρονικών στοιχείων στο τέλος του κύκλου ζωής τους (π.χ. επαναχρησιμοποίηση και/ή ανακύκλωση κρίσιμων πρώτων υλών που περιλαμβάνονται σε αυτά) θα πρέπει να διασφαλίζει ότι δεν βλάπτεται σημαντικά ο περιβαλλοντικός στόχος της κυκλικής οικονομίας.

**Τα μέτρα που προωθούν τον μεγαλύτερο εξηλεκτρισμό (π.χ. βιομηχανία, μεταφορές και κτίρια) θεωρούνται συμβατά με την αξιολόγηση ως προς τη μη πρόκληση σημαντικής βλάβης για τον περιβαλλοντικό στόχο του μετριασμού της κλιματικής αλλαγής.** Για να καταστεί δυνατή η μετάβαση σε μια αποτελεσματική και κλιματικά ουδέτερη οικονομία, θα πρέπει να ενθαρρύνονται μέτρα που θα οδηγήσουν σε μεγαλύτερο εξηλεκτρισμό βασικών τομέων όπως η βιομηχανία, οι μεταφορές και τα κτίρια (π.χ. επενδύσεις σε υποδομές μεταφοράς και διανομής ηλεκτρικής ενέργειας, ηλεκτρική παρόδια υποδομή, αποθήκευση ηλεκτρικής ενέργειας, συσσωρευτές κινητικότητας, αντλίες θερμότητας). Η παραγωγή ηλεκτρικής ενέργειας δεν αποτελεί ακόμη κλιματικά ουδέτερη δραστηριότητα σε ολόκληρη την ΕΕ (η ένταση CO<sub>2</sub> του μείγματος ηλεκτρικής ενέργειας διαφέρει μεταξύ των κρατών μελών) και, κατ' αρχήν, η αυξημένη κατανάλωση ηλεκτρικής ενέργειας υψηλής έντασης άνθρακα αντιπροσωπεύει πρωτογενή έμμεση επίπτωση των εν λόγω μέτρων, τουλάχιστον βραχυπρόθεσμα. Ωστόσο, η ανάπτυξη αυτών των τεχνολογιών και υποδομών είναι απαραίτητη για μια κλιματικά ουδέτερη οικονομία, μαζί με τα μέτρα για την επίτευξη των στόχων μείωσης των εκπομπών αερίων του θερμοκηπίου το 2030 και το 2050, ενώ στην ΕΕ υπάρχει ήδη ένα πλαίσιο πολιτικής για την απαλλαγή της ηλεκτρικής ενέργειας από τις ανθρακούχες εκπομπές και την ανάπτυξη ανανεώσιμων πηγών ενέργειας. Στο πλαίσιο αυτό, οι εν λόγω επενδύσεις θα πρέπει να θεωρείται ότι συμμορφώνονται με την αρχή της μη πρόκλησης σημαντικής βλάβης στον τομέα του μετριασμού της κλιματικής αλλαγής στο πλαίσιο του Μηχανισμού Ανάκαμψης και Ανθεκτικότητας, υπό την προϋπόθεση ότι τα κράτη μέλη αποδεικνύουν ότι ο μεγαλύτερος εξηλεκτρισμός συνοδεύεται από μεγαλύτερη ικανότητα παραγωγή ενέργειας από ανανεώσιμες πηγές σε εθνικό επίπεδο.

<sup>22</sup>Στην πράξη, αυτό σημαίνει ότι δεν απαιτούνται αναλύσεις χαρακτηρισμού (attributional) ή συνεπειών (consequential) του κύκλου ζωής (π.χ. συμπεριλαμβανομένων των έμμεσων περιβαλλοντικών επιπτώσεων των τεχνολογικών, οικονομικών ή κοινωνικών αλλαγών που οφείλονται στο μέτρο). Ωστόσο, τα στοιχεία από τις υφιστάμενες αναλύσεις του κύκλου ζωής θα μπορούσαν να χρησιμοποιηθούν για την τεκμηρίωση της αξιολόγησης ως προς τη μη πρόκληση σημαντικής βλάβης.

Επιπλέον, τα κράτη μέλη θα πρέπει ωστόσο να αποδείξουν ότι τα μέτρα αυτά δεν βλάπτουν σημαντικά τους άλλους πέντε περιβαλλοντικούς στόχους.

**Για οικονομικές δραστηριότητες για τις οποίες υπάρχει τεχνολογικά και οικονομικά εφικτή εναλλακτική λύση με χαμηλό περιβαλλοντικό αντίκτυπο, η αξιολόγηση των αρνητικών περιβαλλοντικών επιπτώσεων κάθε μέτρου θα πρέπει να διενεργείται με βάση ένα σενάριο «μη παρέμβασης», λαμβανομένων υπόψη των περιβαλλοντικών επιπτώσεων του μέτρου σε απόλυτες τιμές<sup>23</sup>.** Η προσέγγιση αυτή συνίσταται στη συνεκτίμηση των περιβαλλοντικών επιπτώσεων του μέτρου, σε σύγκριση με μια κατάσταση όπου δεν υπάρχουν αρνητικές περιβαλλοντικές επιπτώσεις. Οι επιπτώσεις ενός μέτρου δεν αξιολογούνται σε σύγκριση με τις επιπτώσεις άλλης υφιστάμενης ή προβλεπόμενης δραστηριότητας την οποία μπορεί να αντικαταστήσει το εν λόγω μέτρο<sup>24</sup>. Για παράδειγμα, εάν εξετάζεται η κατασκευή φράγματος που είναι απαραίτητο για μια μονάδα υδροηλεκτρικής ενέργειας σε παρθένα περιοχή, οι επιπτώσεις του φράγματος θα εκτιμηθούν βάσει ενός σεναρίου σύμφωνα με το οποίο ο σχετικός ποταμός παραμένει στη φυσική του κατάσταση, και όχι βάσει εξέτασης μιας διαφορετικής ενδεχομένως εναλλακτικής χρήσης της περιοχής. Ομοίως, εάν ένα πρόγραμμα απόσυρσης αποσκοπεί στην αντικατάσταση μη αποδοτικών αυτοκινήτων με άλλα αποδοτικότερα που βασίζονται σε κινητήρες εσωτερικής καύσης, οι επιπτώσεις των νέων αυτοκινήτων με κινητήρες εσωτερικής καύσης θα εκτιμώνται σε απόλυτες τιμές, δεδομένου ότι υπάρχουν εναλλακτικές λύσεις χαμηλού αντίκτυπου (π.χ. αυτοκίνητα μηδενικών εκπομπών), και όχι σε σύγκριση με τις επιπτώσεις των μη αποδοτικών αυτοκινήτων που αντικαθιστούν (βλ. παράρτημα IV παράδειγμα 5, που περιγράφει μια περίπτωση μη συμμόρφωσης με την αρχή της μη πρόκλησης σημαντικής βλάβης).

**Για τις οικονομικές δραστηριότητες για τις οποίες δεν υπάρχει τεχνολογικά και οικονομικά<sup>25</sup> εφικτή εναλλακτική λύση με χαμηλό περιβαλλοντικό αντίκτυπο, τα κράτη μέλη μπορούν να αποδείξουν ότι ένα μέτρο δεν βλάπτει σημαντικά, υιοθετώντας τα βέλτιστα διαθέσιμα επίπεδα περιβαλλοντικών επιδόσεων στον τομέα .** Στις περιπτώσεις αυτές, η απαίτηση της μη πρόκλησης σημαντικής βλάβης θα αξιολογείται σε σύγκριση με τα βέλτιστα διαθέσιμα επίπεδα περιβαλλοντικών επιδόσεων στον τομέα. Η προσέγγιση αυτή είναι έγκυρη μόνο αν ισχύουν ορισμένες προϋποθέσεις, συμπεριλαμβανομένου του γεγονότος ότι η δραστηριότητα οδηγεί σε σημαντικά καλύτερες περιβαλλοντικές επιδόσεις από ό,τι οι διαθέσιμες εναλλακτικές λύσεις, αποτρέπει τα επιβλαβή για το περιβάλλον φαινόμενα εγκλωβισμού και δεν παρεμποδίζει

---

<sup>23</sup> Η προσέγγιση αυτή εφαρμόζεται ιδίως για τα μέτρα στο πλαίσιο του Μηχανισμού Ανάκαμψης και Ανθεκτικότητας τα οποία σχετίζονται με δημόσιες επενδύσεις ή συνεπάγονται άμεσα κρατικές δαπάνες. Για τα μέτρα που σχετίζονται με την εφαρμογή μεταρρυθμίσεων, κατά κανόνα η αξιολόγηση ως προς τη μη πρόκληση σημαντικής βλάβης θα πρέπει να διενεργείται σε σχέση με την κατάσταση που επικρατούσε πριν από την εφαρμογή του μέτρου.

<sup>24</sup> Η προσέγγιση αυτή συνάδει με τη λογική του κανονισμού για την ταξινόμηση: σύμφωνα με το σχέδιο κατ' εξουσιοδότηση πράξης, αρκετά από τα τεχνικά κριτήρια ελέγχου ως προς την αρχή της μη πρόκλησης σημαντικής βλάβης βασίζονται σε απόλυτα κριτήρια, όπως ειδικά όρια εκπομπών (π.χ. όρια CO<sub>2</sub> για λύσεις προσαρμογής σε δραστηριότητες παραγωγής ηλεκτρικής ενέργειας ή για επιβατικά οχήματα). Η προσέγγιση υποστηρίζεται περαιτέρω από την αρχή της προφύλαξης, η οποία αποτελεί μία από τις κατευθυντήριες αρχές της περιβαλλοντικής νομοθεσίας της ΕΕ, συμπεριλαμβανομένου του κανονισμού για την ταξινόμηση [αιτιολογική σκέψη 40 και άρθρο 19 παράγραφος 1 στοιχείο στ)] και απορρέει από το γεγονός ότι η επιβάρυνση του περιβάλλοντος πρέπει να εξετάζεται από απόλυτη και όχι σχετική σκοπιά (π.χ. η υπερθέρμανση του πλανήτη οφείλεται στο απόλυτο επίπεδο του αποθέματος εκπομπών αερίων του θερμοκηπίου).

<sup>25</sup> Για να καταδειχθεί ότι μια εναλλακτική λύση με χαμηλό περιβαλλοντικό αντίκτυπο δεν είναι οικονομικά εφικτή, τα κράτη μέλη πρέπει να λαμβάνουν υπόψη τις δαπάνες που συνεπάγεται το μέτρο καθ' όλη τη διάρκεια ζωής του. Στις δαπάνες αυτές περιλαμβάνονται οι αρνητικοί περιβαλλοντικοί εξωτερικοί παράγοντες και οι μελλοντικές επενδυτικές ανάγκες που απαιτούνται για τη μετάβαση σε εναλλακτική λύση με χαμηλό περιβαλλοντικό αντίκτυπο, με την αποφυγή φαινομένων εγκλωβισμού ή με την παρεμπόδιση της ανάπτυξης και της εφαρμογής εναλλακτικών λύσεων χαμηλού αντίκτυπου.

την ανάπτυξη και την εφαρμογή εναλλακτικών λύσεων χαμηλού αντικτύπου<sup>26, 27</sup>. Η προσέγγιση αυτή θα πρέπει να εφαρμοστεί σε τομεακό επίπεδο, δηλ. θα πρέπει να διερευνηθούν όλες οι εναλλακτικές λύσεις εντός του τομέα<sup>28</sup>.

**Υπό το πρίσμα των ανωτέρω προϋποθέσεων, τα μέτρα που σχετίζονται με την παραγωγή ηλεκτρικής ενέργειας και/ή θερμότητας με χρήση ορυκτών καυσίμων, καθώς και με τις σχετικές υποδομές μετάδοσης και διανομής, δεν θα πρέπει να θεωρούνται ότι συμμορφώνονται κατά γενικό κανόνα με την αρχή της μη πρόκλησης σημαντικής βλάβης για τους σκοπούς του Μηχανισμού Ανάκαμψης και Ανθεκτικότητας, δεδομένης της ύπαρξης εναλλακτικών λύσεων χαμηλών ανθρακούχων εκπομπών.** Από την άποψη του μετριασμού της κλιματικής αλλαγής, μπορούν να γίνουν περιορισμένες εξαιρέσεις σε αυτόν τον γενικό κανόνα για μέτρα που σχετίζονται με την παραγωγή ηλεκτρικής ενέργειας και/ή θερμότητας με χρήση φυσικού αερίου, καθώς και με σχετικές υποδομές μεταφοράς και διανομής, κατά περίπτωση. Αυτό αφορά ιδίως τα κράτη μέλη που αντιμετωπίζουν σημαντικές δυσκολίες κατά τη μετάβαση από πηγές ενέργειας υψηλής έντασης άνθρακα, όπως ο άνθρακας, ο λιγνίτης ή το πετρέλαιο, και όπου ένα μέτρο ή συνδυασμός μέτρων μπορεί, ως εκ τούτου, να οδηγήσει σε ιδιαίτερα μεγάλη και ταχεία μείωση των εκπομπών αερίων του θερμοκηπίου. Οι εν λόγω εξαιρέσεις θα πρέπει να συμμορφώνονται με ορισμένες προϋποθέσεις που καθορίζονται στο παράρτημα III, προκειμένου να αποφεύγονται φαινόμενα εγκλωβισμού σε διαδικασίες υψηλής έντασης ανθρακούχων εκπομπών και να είναι σύμφωνες με τους στόχους της ΕΕ για απαλλαγή από τις ανθρακούχες εκπομπές με χρονικούς ορίζοντες το 2030 και 2050. Επιπλέον, τα κράτη μέλη θα πρέπει να καταδείξουν τη συμμόρφωση των μέτρων αυτών με την αρχή της μη πρόκλησης σημαντικής βλάβης για τους υπόλοιπους πέντε περιβαλλοντικούς στόχους.

**Για να διασφαλιστεί ότι τα μέτρα είναι ανθεκτικά στις μελλοντικές εξελίξεις και δεν οδηγούν σε επιβλαβή φαινόμενα εγκλωβισμού, και για την προώθηση θετικών δυναμικών αποτελεσμάτων, ενδέχεται να απαιτηθούν συνοδευτικές μεταρρυθμίσεις και επενδύσεις.** Παραδείγματα τέτοιων συνοδευτικών μέτρων περιλαμβάνουν τον εξοπλισμό των οδών με υποδομές χαμηλών ανθρακούχων εκπομπών (π.χ. σταθμοί φόρτισης ηλεκτρικών οχημάτων ή σταθμοί ανεφοδιασμού με υδρογόνο) και τη θέσπιση κατάλληλων οδικών τελών πρόσβασης ή τελών κυκλοφοριακής συμφόρησης, ή ευρύτερες μεταρρυθμίσεις και επενδύσεις για την απαλλαγή των εθνικών μειγμάτων ηλεκτρικής ενέργειας ή των συστημάτων μεταφοράς από τις ανθρακούχες εκπομπές. Παρόλο που αυτές οι πρόσθετες μεταρρυθμίσεις και επενδύσεις θα μπορούσαν να

<sup>26</sup> Οι αιτιολογικές σκέψεις 39 και 41, καθώς και το άρθρο 10 παράγραφος 2, του κανονισμού για την ταξινόμηση, περιέχουν τον ορισμό των «μεταβατικών δραστηριοτήτων». Οι προϋποθέσεις που περιγράφονται εδώ βασίζονται στον ορισμό αυτό, αλλά δεν είναι οι ίδιες, δεδομένου ότι ο κανονισμός για την ταξινόμηση καθορίζει κριτήρια για τις μεταβατικές δραστηριότητες που συμβάλλουν σημαντικά στους περιβαλλοντικούς στόχους, ενώ η παρούσα καθοδήγηση καθορίζει κριτήρια μόνο για την αρχή της μη πρόκλησης σημαντικής βλάβης και, ως εκ τούτου, είναι εφαρμοστέα σε ευρύτερο σύνολο μέτρων και εφαρμόζει διαφορετικό ουσιαστικό κριτήριο ελέγχου.

<sup>27</sup> Η προσέγγιση αυτή, και η συνολική αξιολόγηση ως προς τη μη πρόκληση σημαντικής βλάβης, δεν θίγει άλλες εκτιμήσεις που επηρεάζουν την αξιολόγηση των μέτρων στο πλαίσιο των σχεδίων ανάκαμψης και ανθεκτικότητας, συμπεριλαμβανομένων των εκτιμήσεων που σχετίζονται με τον έλεγχο των κρατικών ενισχύσεων, τη συνοχή με άλλα ταμεία της ΕΕ και τον πιθανό παραγκωνισμό των ιδιωτικών επενδύσεων. Όσον αφορά ειδικότερα τα μέτρα στήριξης δραστηριοτήτων που καλύπτονται από το σύστημα εμπορίας εκπομπών της ΕΕ (ΣΕΔΕ), προκειμένου να μην στρεβλώνονται τα καθιερωμένα από το ΣΕΔΕ μηνύματα της αγοράς και σύμφωνα με την προσέγγιση στο πλαίσιο του Ταμείου Δίκαιης Μετάβασης, δεν θα πρέπει γενικά να στηρίζονται στο πλαίσιο του Μηχανισμού Ανάκαμψης και Ανθεκτικότητας οι δραστηριότητες με προβλεπόμενες εκπομπές ισοδύναμου CO<sub>2</sub> οι οποίες δεν είναι σημαντικά χαμηλότερες από τους σχετικούς δείκτες αναφοράς που έχουν καθοριστεί για δωρεάν κατανομή.

<sup>28</sup> Στις περιπτώσεις που ακόμη και τα βέλτιστα διαθέσιμα επίπεδα περιβαλλοντικών επιδόσεων θα εξακολουθούσαν να οδηγούν σε επιβλαβή για το περιβάλλον φαινόμενα εγκλωβισμού, θα πρέπει να εξεταστεί το ενδεχόμενο λήψης μέτρων για τη στήριξη της έρευνας και της ανάπτυξης εναλλακτικών λύσεων με χαμηλότερο αντίκτυπο, σύμφωνα με τα πεδία παρέμβασης 022 και 023, τα οποία ορίζονται στη «Μεθοδολογία για την παρακολούθηση του κλίματος» που επισυνάπτεται στον κανονισμό για τη θέσπιση Μηχανισμού Ανάκαμψης και Ανθεκτικότητας.

αντιμετωπιστούν στο πλαίσιο του ίδιου μέτρου, μέσω επιμέρους μέτρου, αυτό μπορεί να μην είναι πάντα εφικτό. Ως εκ τούτου, θα πρέπει να παρέχεται ευελιξία ώστε τα κράτη μέλη να έχουν τη δυνατότητα, υπό αυστηρές προϋποθέσεις και κατά περίπτωση, να αποδεικνύουν ότι αποτρέπονται τα δυσμενή φαινόμενα εγκλωβισμού με τη χρήση συνοδευτικών μέτρων στο πλαίσιο του σχεδίου ανάκαμψης και ανθεκτικότητας.

**Η συμμόρφωση με την αρχή της μη πρόκλησης σημαντικής βλάβης, σύμφωνα με αυτές τις κατευθυντήριες αρχές, θα πρέπει να ενσωματωθεί στον σχεδιασμό των μέτρων, μεταξύ άλλων και σε επίπεδο οροσήμων και στόχων.** Η περιγραφή των μέτρων στο σχέδιο ανάκαμψης και ανθεκτικότητας θα πρέπει να αντικατοπτρίζει εξαρχής τις σχετικές εκτιμήσεις όσον αφορά την αρχή της μη πρόκλησης σημαντικής βλάβης. Αυτό μπορεί να σημαίνει την ενσωμάτωση των εκτιμήσεων όσον αφορά την αρχή της μη πρόκλησης σημαντικής βλάβης και των αναγκαίων μέτρων μετριασμού που πρέπει να ληφθούν για να διασφαλιστεί η συμμόρφωση στα αντίστοιχα ορόσημα και στόχους ή στις διαδικασίες υποβολής προσφορών και σύναψης συμβάσεων<sup>29</sup>. Για παράδειγμα, ένα μέτρο που καθορίζει επενδύσεις σε μεγάλο έργο οδικής υποδομής, το οποίο απαιτούσε τη διενέργεια ΕΠΕ πριν από την έκδοση των σχετικών αδειών, θα μπορούσε να προσδιορίσει ως ορόσημο την εφαρμογή των απαιτούμενων μέτρων μετριασμού για την προστασία του περιβάλλοντος που προέκυψαν από την ΕΠΕ. Όσον αφορά τη διαδικασία υποβολής προσφορών ή προμήθειας για αυτό το είδος έργου, ο σχεδιασμός του μέτρου θα μπορούσε να ορίζει ότι οι προδιαγραφές του διαγωνισμού ή της προμήθειας θα πρέπει να περιέχουν ειδικούς όρους σχετικά με την αρχή της μη πρόκλησης σημαντικής βλάβης. Σε αυτούς θα μπορούσε να περιλαμβάνεται, για παράδειγμα, ένα ελάχιστο ποσοστό αποβλήτων από κατασκευές και κατεδαφίσεις τα οποία θα υφίστανται κατεργασία προς επαναχρησιμοποίηση και ανακύκλωση. Ομοίως, τα συνοδευτικά μέτρα που στηρίζουν τη μετάβαση σε πιο καθαρά μέσα μεταφοράς, όπως μεταρρυθμίσεις που σχετίζονται με τα τέλη χρήσης του οδικού δικτύου, επενδύσεις που στηρίζουν τη στροφή προς τις σιδηροδρομικές μεταφορές, εσωτερικές πλωτές οδούς ή κίνητρα για τη χρήση των δημόσιων μεταφορών, θα πρέπει να ενσωματωθούν στην περιγραφή του μέτρου. Μέτρα γενικότερου χαρακτήρα, όπως τα ευρέα καθεστώτα στήριξης της βιομηχανίας (π.χ. χρηματοπιστωτικά μέσα που καλύπτουν επενδύσεις σε επιχειρήσεις πολυάριθμων κλάδων), θα πρέπει να σχεδιάζονται έτσι ώστε να διασφαλίζεται η συμμόρφωση των σχετικών επενδύσεων με την αρχή της μη πρόκλησης σημαντικής βλάβης.

## **2.5 Δυνατότητα εφαρμογής των τεχνικών κριτηρίων ελέγχου του κανονισμού για την ταξινόμηση**

**Τα κράτη μέλη δεν υποχρεούνται να ανατρέχουν στα «τεχνικά κριτήρια ελέγχου» (ποσοτικά και/ή ποιοτικά κριτήρια) που καθορίστηκαν σύμφωνα με τον κανονισμό για την ταξινόμηση προκειμένου να διαπιστωθεί η συμμόρφωση με την αρχή της μη πρόκλησης σημαντικής βλάβης.** Σύμφωνα με τον κανονισμό για τη θέσπιση Μηχανισμού Ανάκαμψης και Ανθεκτικότητας<sup>30</sup>, η έναρξη ισχύος των κατ' εξουσιοδότηση πράξεων που περιέχουν τεχνικά κριτήρια ελέγχου<sup>31</sup> δεν θα πρέπει

<sup>29</sup> Τα ορόσημα και οι στόχοι, συμπεριλαμβανομένων εκείνων που αντικατοπτρίζουν τη συμμόρφωση με την αρχή της μη πρόκλησης σημαντικής βλάβης, υπόκεινται, όπως και όλα τα άλλα ορόσημα και στόχοι, στο άρθρο 19α του κανονισμού για τη θέσπιση Μηχανισμού Ανάκαμψης και Ανθεκτικότητας («Κανόνες για την καταβολή, την αναστολή και την καταγγελία συμβάσεων όσον αφορά χρηματοδοτικές συνεισφορές και δανειακή στήριξη»).

<sup>30</sup> Αιτιολογική σκέψη 11β του κανονισμού για τη θέσπιση Μηχανισμού Ανάκαμψης και Ανθεκτικότητας.

<sup>31</sup> Βάσει του άρθρου 3 στοιχείο δ) του κανονισμού για την ταξινόμηση («Κριτήρια των περιβαλλοντικά βιώσιμων οικονομικών δραστηριοτήτων»), ανατίθεται στην Επιτροπή η εξουσία να εκδίδει κατ' εξουσιοδότηση πράξεις που περιέχουν λεπτομερή τεχνικά κριτήρια ελέγχου (ποσοτικά και/ή ποιοτικά κριτήρια) για τον καθορισμό των προϋποθέσεων υπό τις οποίες μια συγκεκριμένη οικονομική δραστηριότητα μπορεί i) να θεωρηθεί ότι συμβάλλει ουσιαστικά σε έναν από τους έξι περιβαλλοντικούς στόχους· και ii) δεν βλάπτει σημαντικά κανέναν από τους

να επηρεάζει την τεχνική καθοδήγηση που παρέχει η Επιτροπή. Ωστόσο, κατά την αξιολόγηση της συμμόρφωσης με την αρχή της μη πρόκλησης σημαντικής βλάβης, τα κράτη μέλη έχουν τη δυνατότητα να βασίζονται στα τεχνικά κριτήρια ελέγχου στις κατ' εξουσιοδότηση πράξεις βάσει του κανονισμού για την ταξινόμηση. Μπορούν επίσης να ανατρέχουν στο σχέδιο των κατ' εξουσιοδότηση πράξεων.

### **3. ΠΩΣ ΘΑ ΠΡΕΠΕΙ ΤΑ ΚΡΑΤΗ ΜΕΛΗ ΝΑ ΑΠΟΔΕΙΚΝΟΥΝ ΣΥΓΚΡΕΚΡΙΜΕΝΑ ΣΤΑ ΣΧΕΔΙΑ ΤΟΥΣ ΟΤΙ ΤΑ ΜΕΤΡΑ ΣΥΜΜΟΡΦΩΝΟΝΤΑΙ ΜΕ ΤΗΝ ΑΡΧΗ ΤΗΣ ΜΗ ΠΡΟΚΛΗΣΗΣ ΣΗΜΑΝΤΙΚΗΣ ΒΛΑΒΗΣ;**

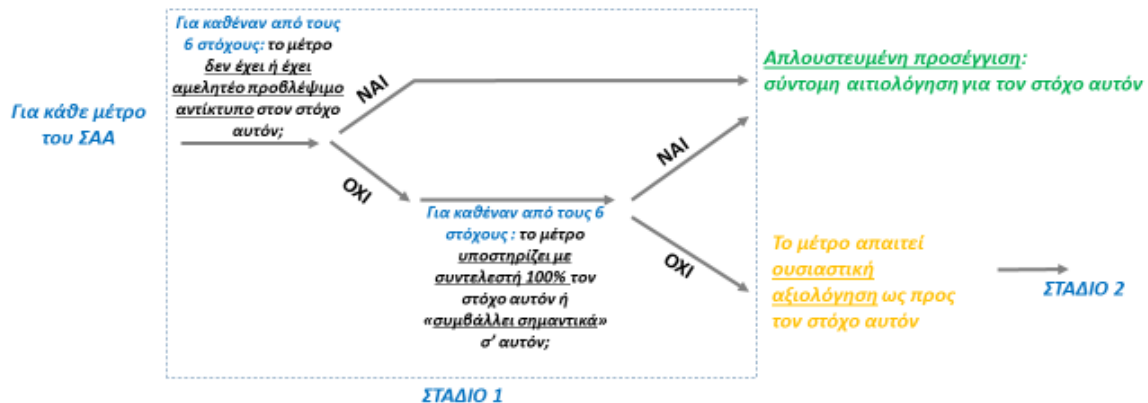
**Για να διευκολυνθεί η αξιολόγηση και η παρουσίαση της αρχής της μη πρόκλησης σημαντικής βλάβης στα σχέδια ανάκαμψης και ανθεκτικότητας των κρατών μελών, η Επιτροπή κατάρτισε κατάλογο σημείων ελέγχου (βλ. παράρτημα I), τον οποίο θα πρέπει να χρησιμοποιήσουν τα κράτη μέλη για να υποστηρίξουν την ανάλυσή τους σχετικά με τον τρόπο με τον οποίο κάθε μέτρο σχετίζεται με την αρχή της μη πρόκλησης σημαντικής βλάβης. Στη συνέχεια, η Επιτροπή θα χρησιμοποιήσει τις εν λόγω πληροφορίες για να αξιολογήσει κατά πόσον και με ποιον τρόπο κάθε μέτρο που περιλαμβάνεται στα σχέδια ανάκαμψης και ανθεκτικότητας τηρεί την αρχή της μη πρόκλησης σημαντικής βλάβης, σύμφωνα με τα κριτήρια που καθορίζονται στον κανονισμό για τη θέσπιση Μηχανισμού Ανάκαμψης και Ανθεκτικότητας.**

**Η Επιτροπή καλεί τα κράτη μέλη να απαντήσουν στις ερωτήσεις που περιλαμβάνονται στον κατάλογο σημείων ελέγχου και να ενσωματώσουν τις απαντήσεις στα οικεία σχέδια ανάκαμψης και ανθεκτικότητας, στο πλαίσιο της περιγραφής κάθε μέτρου (βλ. μέρος 2 τμήμα 8 του υποδείγματος της Επιτροπής — αρχή της μη πρόκλησης σημαντικής βλάβης). Όπου απαιτείται για τη στήριξη της αξιολόγησης που παρέχεται στον κατάλογο σημείων ελέγχου, τα κράτη μέλη καλούνται επίσης να παράσχουν πρόσθετη ανάλυση και/ή δικαιολογητικά έγγραφα, με στοχευμένο και συνοπτικό τρόπο, για την περαιτέρω τεκμηρίωση των απαντήσεών τους στον κατάλογο ερωτήσεων.**

**Ο κατάλογος σημείων ελέγχου βασίζεται στο ακόλουθο δενδροδιάγραμμα αποφάσεων, το οποίο θα πρέπει να χρησιμοποιείται για κάθε μέτρο του σχεδίου ανάκαμψης και ανθεκτικότητας. Στην παρακάτω ενότητα παρέχονται περισσότερες πληροφορίες σχετικά με τα δύο στάδια του δενδροδιαγράμματος αποφάσεων.**

---

υπόλοιπους περιβαλλοντικούς στόχους. Μέχρι στιγμής, έχει δημοσιευθεί προς διαβούλευση μια κατ' εξουσιοδότηση πράξη σχετικά με τον μετριασμό της κλιματικής αλλαγής και την προσαρμογή σε αυτήν. Το σχετικό κείμενο μπορεί να αναζητηθεί στην ακόλουθη διεύθυνση: [https://ec.europa.eu/info/law/better-regulation/have-your-say/initiatives/12302-Climate-change-mitigation-and-adaptation-taxonomy#ISC\\_WORKFLOW](https://ec.europa.eu/info/law/better-regulation/have-your-say/initiatives/12302-Climate-change-mitigation-and-adaptation-taxonomy#ISC_WORKFLOW)



1

### Δενδροδιάγραμμα αποφάσεων

**Στάδιο 1:** Ενδελεχής εξέταση των έξι περιβαλλοντικών στόχων για τον προσδιορισμό εκείνων για τους οποίους απαιτείται ουσιαστική αξιολόγηση

Σε πρώτο στάδιο, τα κράτη μέλη καλούνται να συμπληρώσουν το μέρος 1 του καταλόγου σημείων ελέγχου (βλ. παράρτημα Ι), προκειμένου να προσδιορίσουν ποιοι από τους έξι περιβαλλοντικούς στόχους απαιτούν ουσιαστική αξιολόγηση του μέτρου ως προς την τήρηση της αρχής της μη πρόκλησης σημαντικής βλάβης. Αυτή η πρώτη εξέταση υψηλού επιπέδου θα διευκολύνει την ανάλυση των κρατών μελών, με τη διάκριση μεταξύ των περιβαλλοντικών στόχων για τους οποίους η τήρηση της αρχής της μη πρόκλησης σημαντικής βλάβης θα απαιτήσει ουσιαστική αξιολόγηση, και των στόχων για τους οποίους μπορεί να αρκεί μια απλουστευμένη προσέγγιση (βλ. τμήμα 2.2).

*Μέρος 1 του καταλόγου σημείων ελέγχου*

Να αναφέρετε ποιοι από τους παρακάτω περιβαλλοντικούς στόχους απαιτούν ουσιαστική αξιολόγηση του μέτρου ως προς τη μη πρόκληση σημαντικής βλάβης	Ναι	Όχι	Αιτιολόγηση εάν έχει επιλεγεί το «Όχι»
Μετριασμός της κλιματικής αλλαγής			
Προσαρμογή στην κλιματική αλλαγή			
Βιώσιμη χρήση και προστασία των υδάτινων και των θαλάσσιων πόρων			
Κυκλική οικονομία, συμπεριλαμβανομένης της πρόληψης δημιουργίας αποβλήτων και της ανακύκλωσης			
Πρόληψη και έλεγχος της ρύπανσης στην ατμόσφαιρα, στα ύδατα ή στο έδαφος			
Προστασία και αποκατάσταση της βιοποικιλότητας και των οικοσυστημάτων.			

**Όταν η απάντηση είναι «όχι», τα κράτη μέλη καλούνται να παράσχουν σύντομη αιτιολόγηση (στη δεξιά στήλη), για ποιο λόγο ο περιβαλλοντικός στόχος δεν απαιτεί**

ουσιαστική αξιολόγηση του μέτρου ως προς τη μη πρόκληση σημαντικής βλάβης, με βάση μία από τις ακόλουθες περιπτώσεις (που πρέπει να υποδειχθούν από τα κράτη μέλη) (βλ. τμήμα 2.2):

- α) Το μέτρο δεν έχει επιπτώσεις ή έχει ασήμαντο προβλέψιμο αντίκτυπο στον περιβαλλοντικό στόχο που σχετίζεται με τις άμεσες και πρωτογενείς έμμεσες επιπτώσεις του μέτρου καθ' όλη τη διάρκεια του κύκλου ζωής του, δεδομένης της φύσης του, και ως εκ τούτου θεωρείται ότι συμμορφώνεται με την αρχή της μη πρόκλησης σημαντικής βλάβης για τον σχετικό στόχο·
- β) Το μέτρο υποστηρίζει με συντελεστή 100 % στόχο κλιματικής αλλαγής ή περιβαλλοντικό στόχο, και, ως εκ τούτου, θεωρείται ότι συμμορφώνεται με την αρχή της μη πρόκλησης σημαντικής βλάβης για τον σχετικό στόχο·
- γ) Το μέτρο «συμβάλλει ουσιαστικά» σε έναν περιβαλλοντικό στόχο, σύμφωνα με τον κανονισμό για την ταξινόμηση, και, ως εκ τούτου, θεωρείται ότι συμμορφώνεται με την αρχή της μη πρόκλησης σημαντικής βλάβης για τον σχετικό στόχο.

Για τα μέτρα του σχεδίου ανάκαμψης και ανθεκτικότητας για τα οποία η απλουστευμένη προσέγγιση θα επαρκούσε, οι ζητούμενες εξηγήσεις (δεξιά στήλη) μπορούν να περιοριστούν στο ελάχιστο και, εάν είναι σκόπιμο, να ομαδοποιηθούν, επιτρέποντας στα κράτη μέλη να εστιάσουν την προσοχή τους στην απόδειξη της αξιολόγησης, ως προς τη μη πρόκληση σημαντικής βλάβης, εκείνων των μέτρων για τα οποία απαιτείται ουσιαστική ανάλυση της πιθανής σημαντικής βλάβης.

**Όταν η απάντηση είναι «ναι», τα κράτη μέλη καλούνται να προχωρήσουν στο στάδιο 2 του καταλόγου σημείων ελέγχου για τους αντίστοιχους περιβαλλοντικούς στόχους.**

*Για παραδείγματα σχετικά με το στάδιο αυτό, βλέπε παράρτημα IV.*

**Στάδιο 2: Παροχή ουσιαστικής αξιολόγησης ως προς τη μη πρόκληση σημαντικής βλάβης για τους περιβαλλοντικούς στόχους που την απαιτούν**

Σε δεύτερο στάδιο, για κάθε μέτρο του σχεδίου, τα κράτη μέλη καλούνται να χρησιμοποιήσουν το μέρος 2 του καταλόγου σημείων ελέγχου (βλ. παράρτημα I) για να διενεργήσουν ουσιαστική αξιολόγηση ως προς τη μη πρόκληση σημαντικής βλάβης για τους περιβαλλοντικούς στόχους που έχουν επιλεγεί με «ναι» στο στάδιο 1. Στο μέρος 2 του καταλόγου σημείων ελέγχου συγκεντρώνονται, για καθέναν από τους έξι στόχους, οι ερωτήσεις που αντιστοιχούν στις νομικές απαιτήσεις της αξιολόγησης ως προς τη μη πρόκληση σημαντικής βλάβης. Για να συμπεριληφθούν τα μέτρα στο σχέδιο, πρέπει να συμμορφώνονται με την αρχή της μη πρόκλησης σημαντικής βλάβης. Ως εκ τούτου, οι απαντήσεις στις ερωτήσεις του μέρους 2 του καταλόγου σημείων ελέγχου πρέπει να είναι «όχι», ώστε να προκύπτει ότι δεν προκαλείται σημαντική βλάβη στον συγκεκριμένο περιβαλλοντικό στόχο.

*Μέρος 2 του καταλόγου σημείων ελέγχου — Παράδειγμα για τον περιβαλλοντικό στόχο «μετριασμός της κλιματικής αλλαγής»*

Ερωτήσεις	Όχι	Ουσιαστική αιτιολόγηση
Μετριασμός της κλιματικής αλλαγής: Αναμένεται να οδηγήσει το μέτρο σε σημαντικές εκπομπές αερίων του θερμοκηπίου;		

**Τα κράτη μέλη καλούνται να επιβεβαιώσουν ότι η απάντηση είναι «όχι» και να παράσχουν ουσιαστική εξήγηση και αιτιολόγηση του σκεπτικού τους στη δεξιά στήλη, βάσει των αντίστοιχων ερωτήσεων. Όπου απαιτείται, ως συμπλήρωμα στον πίνακα, τα κράτη μέλη καλούνται επίσης να παράσχουν πρόσθετη ανάλυση και/ή δικαιολογητικά έγγραφα, με στοχευμένο και συνοπτικό τρόπο, για την περαιτέρω τεκμηρίωση των απαντήσεών τους στον κατάλογο ερωτήσεων.**

**Όταν τα κράτη μέλη δεν μπορούν να παράσχουν επαρκή ουσιαστική αιτιολόγηση, η Επιτροπή μπορεί να θεωρήσει ότι ένα συγκεκριμένο μέτρο συνδέεται με την πρόκληση πιθανής σημαντικής βλάβης σε ορισμένους από τους έξι περιβαλλοντικούς στόχους. Σε αυτή την περίπτωση, η Επιτροπή θα πρέπει να βαθμολογήσει με «Γ» το σχέδιο ανάκαμψης και ανθεκτικότητας βάσει του κριτηρίου που ορίζεται στο σημείο 2.4 του παραρτήματος II του κανονισμού για τη θέσπιση Μηχανισμού Ανάκαμψης και Ανθεκτικότητας. Στο πλαίσιο αυτό δεν θίγεται η διαδικασία που περιγράφεται στα άρθρα 16 και 17 του κανονισμού για τη θέσπιση Μηχανισμού Ανάκαμψης και Ανθεκτικότητας, και ιδίως η δυνατότητα περαιτέρω ανταλλαγών μεταξύ του κράτους μέλους και της Επιτροπής, όπως αναφέρεται στο άρθρο 16 παράγραφος 1.**

*Για επεξεργασμένα παραδείγματα σχετικά με το στάδιο αυτό, βλ. παράρτημα IV.*

**Εφόσον κρίνεται χρήσιμο, κατά την υποβολή ουσιαστικής αξιολόγησης ως προς τη μη πρόκληση σημαντικής βλάβης στο πλαίσιο του σταδίου 2, τα κράτη μέλη μπορούν να βασίζονται στον κατάλογο των συνοδευτικών αποδεικτικών στοιχείων που παρέχονται στο παράρτημα II. Αν και η χρήση του καταλόγου αυτού είναι προαιρετική, τα κράτη μέλη μπορούν να τον συμβουλεύονται για να προσδιορίζουν το είδος των αποδεικτικών στοιχείων με βάση τα οποία μπορούν να στηρίζουν το σκεπτικό τους προκειμένου να αποδείξουν ότι ένα μέτρο συμμορφώνεται με την αρχή της μη πρόκλησης σημαντικής βλάβης, συμπληρώνοντας τις γενικές ερωτήσεις που περιλαμβάνονται στο μέρος 2 του καταλόγου σημείων ελέγχου.**