



Consejo de la
Unión Europea

Bruselas, 11 de febrero de 2022
(OR. en)

6080/22

AGRI 44
AGRIORG 10
AGRIFIN 9

NOTA

De:	Secretaría General del Consejo
A:	Comité Especial de Agricultura / Consejo
Asunto:	Últimos datos sobre la situación del mercado agrícola

Adjunto se remiten a las delegaciones los últimos datos sobre la situación del mercado agrícola con objeto de proporcionar la información de referencia para el debate en la sesión del Consejo del 21 de febrero de 2022.

Situación del mercado agrícola

1. Durante las tres últimas sesiones del Consejo de Agricultura y Pesca, las delegaciones llamaron la atención sobre los efectos negativos del aumento de los costes de los insumos sobre los márgenes de los agricultores tanto en el sector animal (costes de piensos, energía, etc.) como en el de los cultivos (fertilizantes, energía, etc.), y destacaron que se debe continuar siguiendo de cerca la situación, en especial en relación con el **coste de los insumos agrícolas** y la **situación del sector de la carne de porcino**. A tal fin, la información más reciente en torno a estas dos cuestiones se resume a continuación, y en el anexo se presenta en forma tabulada y gráfica para facilitar la consulta¹. Asimismo, se incluye una breve descripción de la situación de los otros dos sectores que actualmente merecen atención, a saber, el sector de los **cereales** y de las **frutas y hortalizas**.
2. Los **costes de la energía** dan la impresión de seguir constituyendo un motivo de fuerte preocupación. Los precios medios mundiales de los productos energéticos como el crudo petrolífero y el gas natural siguieron a niveles muy elevados en enero de 2022.
3. En comparación con el último trimestre de 2020, cuando los precios del petróleo eran bastante bajos, el coste del crudo petrolífero había aumentado en más de un 90 % y, lo que es más importante, se había producido un aumento adicional de aproximadamente el 15 % con respecto a diciembre de 2021, alcanzando los niveles más altos desde 2014.
4. El coste del gas natural también se mantuvo a niveles muy elevados a principios de 2022. Los precios en Europa se situaron a un nivel un 379 % superior con respecto al último trimestre de 2020, lo que supone un aumento más de cuatro veces superior al del crudo petrolífero. No obstante, es importante señalar que los precios cayeron en enero de 2022 en un 26 % con respecto a los precios del mes anterior, cuando habían alcanzado un máximo un 544 % superior a la media del último trimestre de 2020. Aún es pronto para saber si esta caída proseguirá o se estabilizará, habida cuenta de las incertidumbres en torno a los patrones de oferta y demanda.

¹ Preparada a partir de información de las series de datos sobre el precio de los productos básicos del Banco Mundial en relación con la energía y los fertilizantes, así como información incluida en el cuadro semanal de indicadores de la Comisión Europea en relación con el sector de la carne de porcino.

5. En lo que respecta a los **costes de los fertilizantes**, la situación también se ve marcada por un aumento en los precios mundiales. En enero de 2022, los precios de la mayor parte de los fertilizantes siguieron a niveles muy superiores a los del último trimestre de 2020. En particular, los precios de la urea, un fertilizante sólido nitrogenado del que el gas es un insumo fundamental, se situaron un 245 % por encima de los precios del último trimestre de 2020. Los precios de la fosforita aumentaron en un 111 %.
6. No obstante, resulta positivo constatar que los precios de los fertilizantes se redujeron ligeramente con respecto a diciembre de 2021. Los datos mostrados en la tabla adjunta apuntan a que se puede haber alcanzado el pico a finales de 2021, pero aún existe incertidumbre al respecto.
7. En relación con la situación en el **mercado de la carne de porcino**, la información más reciente se encuentra resumida en dos gráficas y en la tabla incluida en el anexo. Por lo que respecta a los precios de las canales de cerdo de la UE, solo se han producido pequeños cambios en ambos sentidos tras el ligero aumento percibido a mediados de diciembre de 2021. No se observa ninguna tendencia clara. Los márgenes para los productores siguieron disminuyendo en toda Europa. Los precios de los lechones aumentaron ligeramente en consonancia con la tendencia estacional, pero el nivel interanual se mantiene entre un 13 % y un 14 % inferior. La balanza comercial es positiva, puesto que las exportaciones se encuentran a niveles muy altos, pero la tendencia alcista se ha detenido.
8. La situación con respecto a otros productos animales es mucho más positiva, puesto que los precios se encuentran a niveles inéditos. El riesgo procede del fuerte aumento de los costes de los insumos, que reducen drásticamente los márgenes.
9. En relación con la **situación del mercado de los cereales**, la oferta es limitada, especialmente en el caso de los tipos de trigo de alta calidad, a pesar de que la producción mundial de trigo alcanzó un nivel récord en 2021/22 (+ 0,1 % interanual). Las variaciones en los precios son bastante frenéticas, y la demanda mundial es alta. Los precios de referencia de las exportaciones de trigo han mostrado un crecimiento interanual de entre el 10 y el 20 %, pero últimamente han sufrido una ligera caída en la UE y en la región del mar Negro. La estimación de la producción de maíz también se encuentra a niveles inéditos (+7,3 % interanual) y la oferta se considera más abundante que en el caso del trigo. No obstante, aún quedan algunos meses para las cosechas en América del Sur, donde las condiciones de crecimiento cálidas y secas han reducido las expectativas en relación con los cultivos. El deterioro de las perspectivas en Argentina y Brasil provocó un aumento del precio del maíz en un 5-7 % durante el mes pasado. Resultan preocupantes las condiciones desfavorables de los cultivos en América del Sur para la producción de semillas de soja. Los principales pronósticos recientes se han visto reducidos de manera pronunciada (-0,7 % interanual), como reflejo de las menores cosechas que se prevén en Argentina, Brasil y Paraguay. Los precios siguieron aumentando y el índice interanual fue aproximadamente un 15-20 % superior.

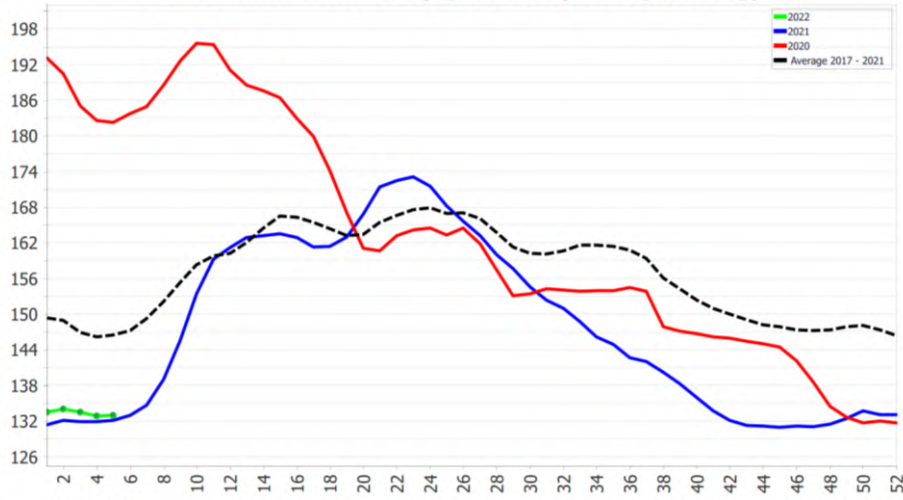
10. Por lo que se refiere al **sector de las frutas y hortalizas**, las consecuencias de la reciente prohibición impuesta por Bielorrusia suponen un motivo de preocupación debido a la cosecha relativamente alta de manzanas en la UE este año. No se dispone aún de estadísticas comerciales oficiales para el mes de enero de 2022, pero las primeras indicaciones sobre el volumen de exportaciones a Bielorrusia de determinados productos clave son los siguientes: un volumen total estimado de 1 000 toneladas de manzanas en enero de 2022 (frente a 1 500 toneladas en enero de 2021), y 8 000 toneladas de peras (frente a 14 000 toneladas en enero de 2021). En lo que se refiere a las manzanas, los primeros datos facilitados por el sector de las manzanas en Polonia para el mes de enero indican que no se han realizado exportaciones a Bielorrusia, que estas se han redirigido parcialmente hacia Egipto y que se ha producido una reducción general de 7 000 toneladas en las exportaciones totales. Los precios de las manzanas en Polonia reflejaron un ligero aumento en enero (0,32 euros por kilo, un 4 % superior a la media quinquenal), pero la situación del mercado es frágil habida cuenta de las grandes existencias de manzanas en Polonia, los altos precios de la energía y el historial de alta volatilidad de los precios.

GLOBAL ENERGY AND FERTILIZERS INPUT PRICES JANUARY 2022					
Commodity	Average 4th Quarter 2020	Average DECEMBER 2021	Average JANUARY 2022	Change JAN 2022 vs Q4 2020	Change JAN 2022 vs DEC 2021
ENERGY					
Crude oil, Brent (USD/bbl)	44,5	74,3	85,5	92,1%	15,1%
Natural gas, Europe (USD/mmbtu)	5,9	38,0	28,3	379,0%	-25,6%
Natural gas, US (USD/mmbtu)	2,5	3,7	4,3	76,0%	17,0%
FERTILIZERS					
Phosphate rock (USD/mt)	81,9	176,7	173,1	111,4%	-2,0%
Diammonium phosphate (USD/mt)	368,4	745,0	699,4	89,8%	-6,1%
Potassium chloride (USD/mt)	202,5	221,0	221,0	9,1%	0,0%
Triple superphosphate (USD/mt)	300,8	687,7	676,3	124,8%	-1,7%
Urea (USD/mt)	245,0	890,0	846,3	245,4%	-4,9%

La tabla anterior se ha desarrollado con las series de datos sobre el precio de los productos básicos del Banco Mundial para el mes de febrero.

<u>Price situation of the pig meat sector in weeks 4 and 5 of 2022</u>								
Product group	4th week of 2022				5th week of 2022			
	%Change since				%Change since			
	EU prices*	last week	last month	last year	EU prices	last week	last month	last year
Average (S-E)	132.9	-0.5%	-0.2%	+0.7%	133.0	+0.1%	-0.3%	+0.7%
Class S	134.1	-0.3%	+0.2%	+0.2%	134.5	+0.3%	+0.3%	+0.4%
Class E	130.4	-0.9%	-0.9%	+1.9%	130.0	-0.3%	-1.7%	+1.2%
Piglet	35.5	+0.8%	+5.0%	-12.8%	35.8	+0.8%	+4.6%	-14.3%
* EUR/100 KG CARCASS WEIGHT; EUR/HEAD FOR PIGLETS								
Source: MSs (Weekly communications under Reg. 2017/1185)								

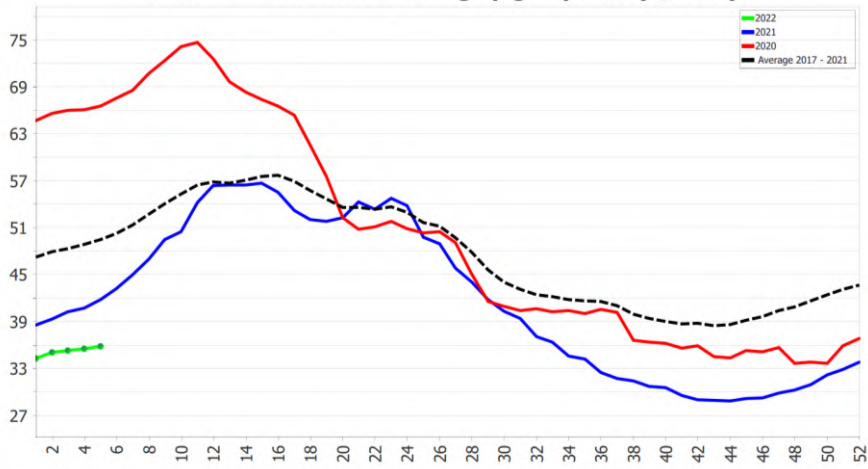
Evolución en la UE del precio de las canales de cerdo de la UE (€/100 kg)
EU evolution of the EU pig carcass prices (€/100kg)



Source: MSs (Weekly communications under Reg. 2017/1185) EU figures exclude UK (also for years prior to Brexit)

Fuente: Estados miembros (comunicación semanal en virtud del Reglamento 2017/1185).
 Las cifras de la UE no incluyen al Reino Unido (también para los años anteriores a *Brexit*).

Evolución en la UE del precio de los lechones de la UE (€/unidad)
EU evolution of the EU average piglet prices (€/head)



Source: MSs (Weekly communications under Reg. 2017/1185) EU figures exclude UK (also for years prior to Brexit)

Fuente: Estados miembros (comunicación semanal en virtud del Reglamento 2017/1185).
 Las cifras de la UE no incluyen al Reino Unido (también para los años anteriores a *Brexit*).