

V Bruseli 4. februára 2022  
(OR. en)

5989/22

COH 7  
SOC 65

### SPRIEVODNÁ POZNÁMKA

---

Od: Martine DEPREZOVÁ, riaditeľka, v zastúpení generálnej tajomníčky Európskej komisie

Dátum doručenia: 4. februára 2022

Komu: Jeppe TRANHOLM-MIKKELSEN, generálny tajomník Rady Európskej únie

---

Č. dok. Kom.: COM(2022) 34 final

---

Predmet: OZNÁMENIE KOMISIE EURÓPSKEMU PARLAMENTU, RADE, EURÓPSKEMU HOSPODÁRSKEMU A SOCIÁLNEMU VÝBORU A VÝBORU REGIÓNOV o ôsmej správe o súdržnosti: Súdržnosť v Európe do roku 2050

---

Delegáciám v prílohe zasielame dokument COM(2022) 34 final.

---

Príloha: COM(2022) 34 final



V Bruseli 4. 2. 2022  
COM(2022) 34 final

**OZNÁMENIE KOMISIE EURÓPSKEMU PARLAMENTU, RADE, EURÓPSKEMU  
HOSPODÁRSKEMU A SOCIÁLNEMU VÝBORU A VÝBORU REGIÓNOV**

**o ôsmej správe o súdržnosti: Súdržnosť v Európe do roku 2050**

{SWD(2022) 24 final}

# OZNÁMENIE KOMISIE EURÓPSKEMU PARLAMENTU, RADE, EURÓPSKEMU HOSPODÁRSKEMU A SOCIÁLNEMU VÝBORU A VÝBORU REGIÓNOV

## o ôsmej správe o súdržnosti: Súdržnosť v Európe do roku 2050

### 1. Úvod

Na základe analýzy uvedenej v ôsmej správe o súdržnosti sa v tomto oznámení uvádzajú hlavné zmeny územných rozdielov za posledné desaťročie a to, ako politiky ovplyvnili tieto rozdiely. Zdôrazňuje sa v ňom potenciál zelenej a digitálnej transformácie ako nových hnacích síl rastu EÚ, ale zároveň sa v ňom konštatuje, že bez vhodných politických opatrení môžu vzniknúť nové hospodárske, sociálne a územné rozdiely. A napokon obsahuje úvahy o tom, ako by sa mala politika súdržnosti vyvíjať v reakcii na tieto výzvy, a najmä o tom, ako zaistiť, aby sa miestne orientovanými viacúrovňovými prístupmi založenými na partnerstve ďalej zlepšovala súdržnosť, pričom by sa využívali synergie a zohľadňovali ciele súdržnosti v ostatných politikách a nástrojoch.

### 2. SÚDRŽNOSŤ V EURÓPSKEJ ÚNII SA ZLEPŠILA, ALE NEDOSTATKY PRETRVÁVAJÚ

V správe o súdržnosti sa hodnotí dlhodobý vývoj regionálnych rozdielov a v stručnosti sa zaoberá aj závažnými krátkodobými vplyvmi pandémie ochorenia COVID-19. Pandémia mala nerovnomerný vplyv na regióny EÚ vzhľadom na rozdielne regionálne kapacity v oblasti zdravotnej starostlivosti, rozdielne obmedzenia a hospodárske štruktúry. V dôsledku ochorenia COVID-19 sa úmrtnosť v EÚ už zvýšila o 13 % (kapitola 1<sup>1</sup>), ale jeho vplyv je dosiaľ výraznejší v menej rozvinutých regiónoch, v ktorých sa úmrtnosť zvýšila o 17 %<sup>2</sup>. Pandémia spôsobila najväčšiu recesiu od roku 1945, pričom postihla najmä odvetvia závislé od osobnej interakcie, ako je cestovný ruch. Zároveň spôsobila významné zmeny v našich zamestnaniach, školách asociálnych interakciách, zatiaľ čo cestovné obmedzenia mali zas neprimeraný vplyv na pohraničné oblasti.

***Konvergencia bola poháňaná vysokým rastom v menej rozvinutých regiónoch, ale ich výhody spojené s nízkymi nákladmi a návratnosť investícií do infraštruktúry môžu v priebehu času klesať.***

**Menej rozvinuté východné regióny EÚ od roku 2001 dobiehajú zvyšok EÚ, čo vedie k podstatnému zníženiu rozdielu v HDP na obyvateľa (mapa 1). Ich vysoké miery rastu**

---

<sup>1</sup> Kapitoly uvedené v tomto oznámení sú kapitoly sprievodného pracovného dokumentu útvarov Komisie.

<sup>2</sup> Menej rozvinuté regióny majú úroveň HDP nižšiu ako 75 % priemeru EÚ, prechodné regióny v rozpätí 75 % až 100 % a viac rozvinuté regióny vyššiu ako 100 %.

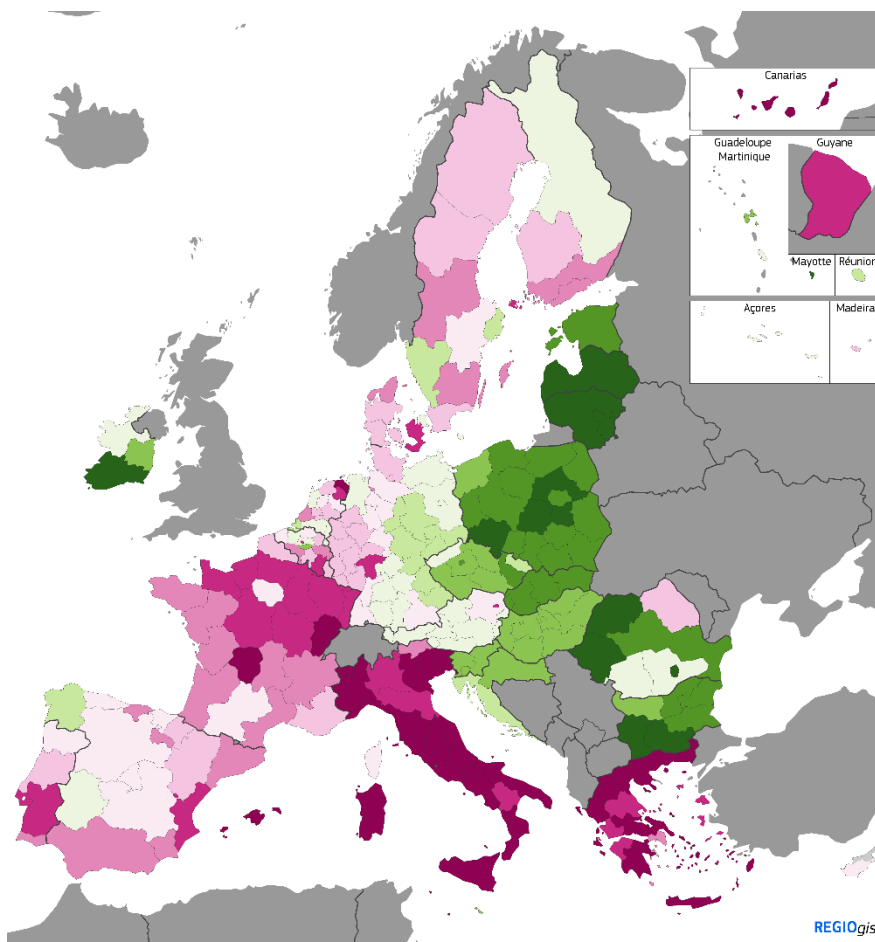
podnecuje štrukturálna transformácia, najmä presun zamestnanosti z poľnohospodárstva do odvetví s vyššou pridanou hodnotou. Niektoré z týchto regiónov využili na podporu rastu investície do infraštruktúry a nízke náklady. Ak však reálne mzdy rastú rýchlejšie než produktivita, návratnosť investícií do infraštruktúry poklesne a výhody spojené s nízkymi nákladmi sa zmenšia, najmä v obchodovateľných odvetviach. S cieľom zabrániť vzniku pasce rozvoja v budúcnosti bude nutné, aby menej rozvinuté regióny posilnili vzdelávanie a odbornú prípravu, zvýšili investície do výskumu a inovácií a zlepšili kvalitu svojich inštitúcií.

**V niekoľkých regiónoch so strednými príjmami a v menej rozvinutých regiónoch, najmä na juhu EÚ, došlo k hospodárskej stagnácii alebo poklesu (mapa 1), čo naznačuje, že tieto regióny sa ocitli v pasci rozvoja<sup>3</sup>(mapa 2).** Mnohé boli zasiahnuté hospodárskou a finančnou krízou v roku 2008 a odvtedy sa snažia zotaviť. Dlhodobý rast si bude vyžadovať reformy verejného sektora, pracovnú silu so zvýšenou úrovňou zručností a posilnenú inovačnú kapacitu.

---

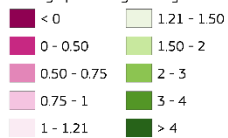
<sup>3</sup> Región je v pasci, ak sa jeho rast spomalil a je nižší než rast na úrovni EÚ a/alebo na vnútroštátnej úrovni. Na mape 2 sú znázornené regióny, ktoré boli v rokoch 2000 a 2019 v pasci väčšinu času alebo často. Regióny znázornené sivou neboli väčšinu času v pasci.

Mapa 1



**Growth of GDP/head, 2001-2019**

Average percentage change on the preceding year

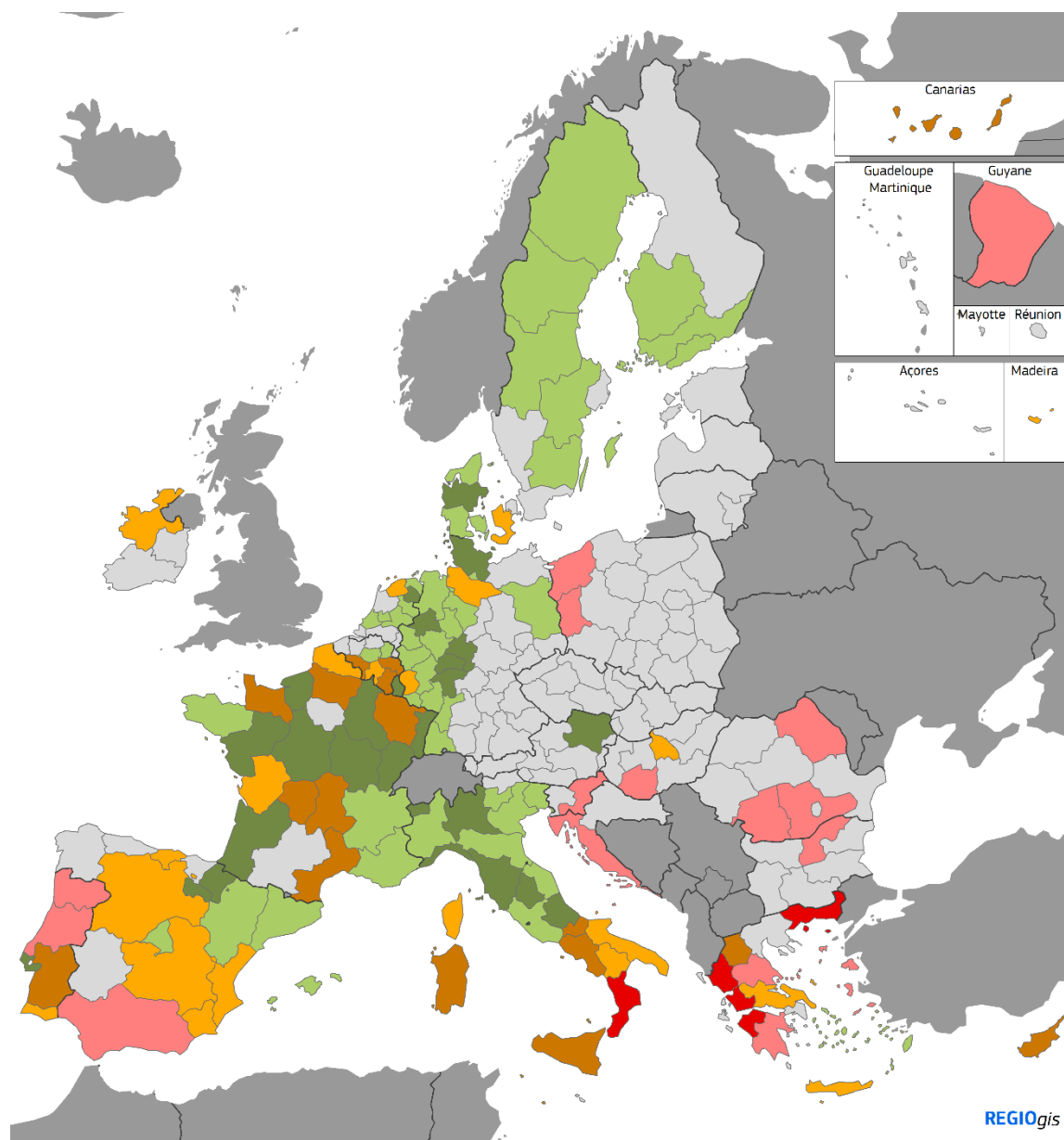


EU-27= 1.21  
Source: DG REGIO based on JRC and Eurostat data

0 500 km

© EuroGeographics Association for the administrative boundaries

Mapa 2



**Number of years in a development trap during 2001-2019 by level of GDP per head in 2000**

GDP/head (index EU-27=100) vs. years

< 75%, 10-14 years    75 - 100%, 10-14 years    > 100%, 10-14 years

< 75%, 15-19 years    75 - 100%, 15-19 years    > 100%, 15-19 years

less than 10 years in a development trap

Six capital regions have been merged with the surrounding regions to limit distortions in the GDP/head values.  
Source: DG REGIO calculations based on JRC and Eurostat data

0 500 Km

© EuroGeographics Association for the administrative boundaries

**Metropolitné regióny hlavných miest dosahujú lepšie výsledky ako ostatné regióny.** V metropolitných regiónoch rástol reálny HDP na obyvateľa v rokoch 2001 až 2019 rýchlejšie než v ostatných regiónoch EÚ (kapitola 2). Regióny hlavných miest aj ostatné metropolitné regióny na juhu a východe EÚ dosahovali vyšší rast HDP a zamestnanosti na obyvateľa, čo viedlo k rastúcej koncentrácii ekonomických činností a zamestnanosti

v týchto regiónoch. Metropolitné a ostatné regióny na severozápade EÚ rástli však podobným tempom a len regióny hlavných miest rástli o čosi rýchlejšie.

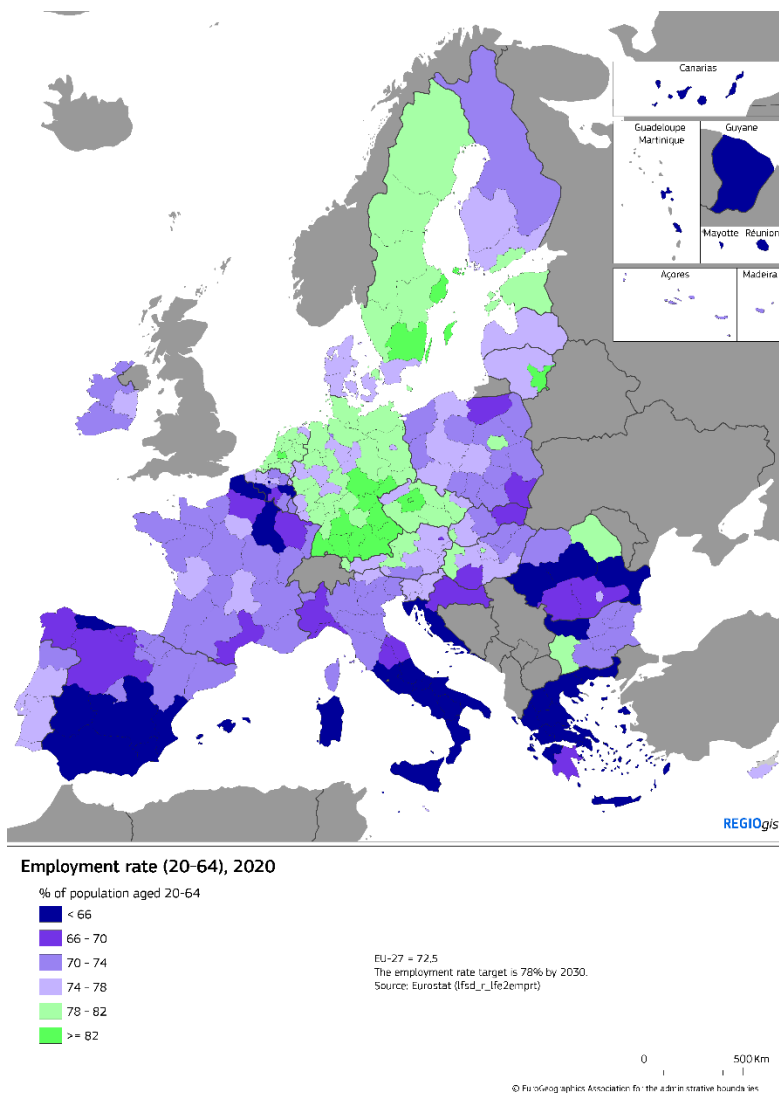
*V oblasti zvyšovania zamestnanosti a sociálneho začlenenia<sup>4</sup> sa dosiahol významný pokrok, naďalej však pretrvávajú významné štrukturálne problémy.*

**Zamestnanosť rastie, ale stále pretrvávajú väčšie regionálne rozdiely než pred rokom 2008** (kapitola 5). Hospodárska kríza v roku 2008 spôsobila výrazný nárast regionálnych rozdielov, pokiaľ ide o mieru zamestnanosti aj nezamestnanosti. Na úrovni EÚ sa miera zamestnanosti úplne zotavila na úroveň pred krízy, pričom v roku 2019 dosiahla najvyššiu hodnotu, a to 73 % vo vekovej kategórii 20 až 64 rokov. Regionálne rozdiely sa od roku 2008 zmenšovali, ale stále zostávajú väčšie než pred hospodárskou krízou. Miera zamestnanosti v menej rozvinutých regiónoch stále výrazne zaostáva za mierou zamestnanosti vo viac rozvinutých regiónoch (mapa 3).

---

<sup>4</sup> Pozri regionálny rozmer sociálneho prehľadu <https://ec.europa.eu/eurostat/web/european-pillar-of-social-rights/indicators/data-by-region>.

Mapa 3

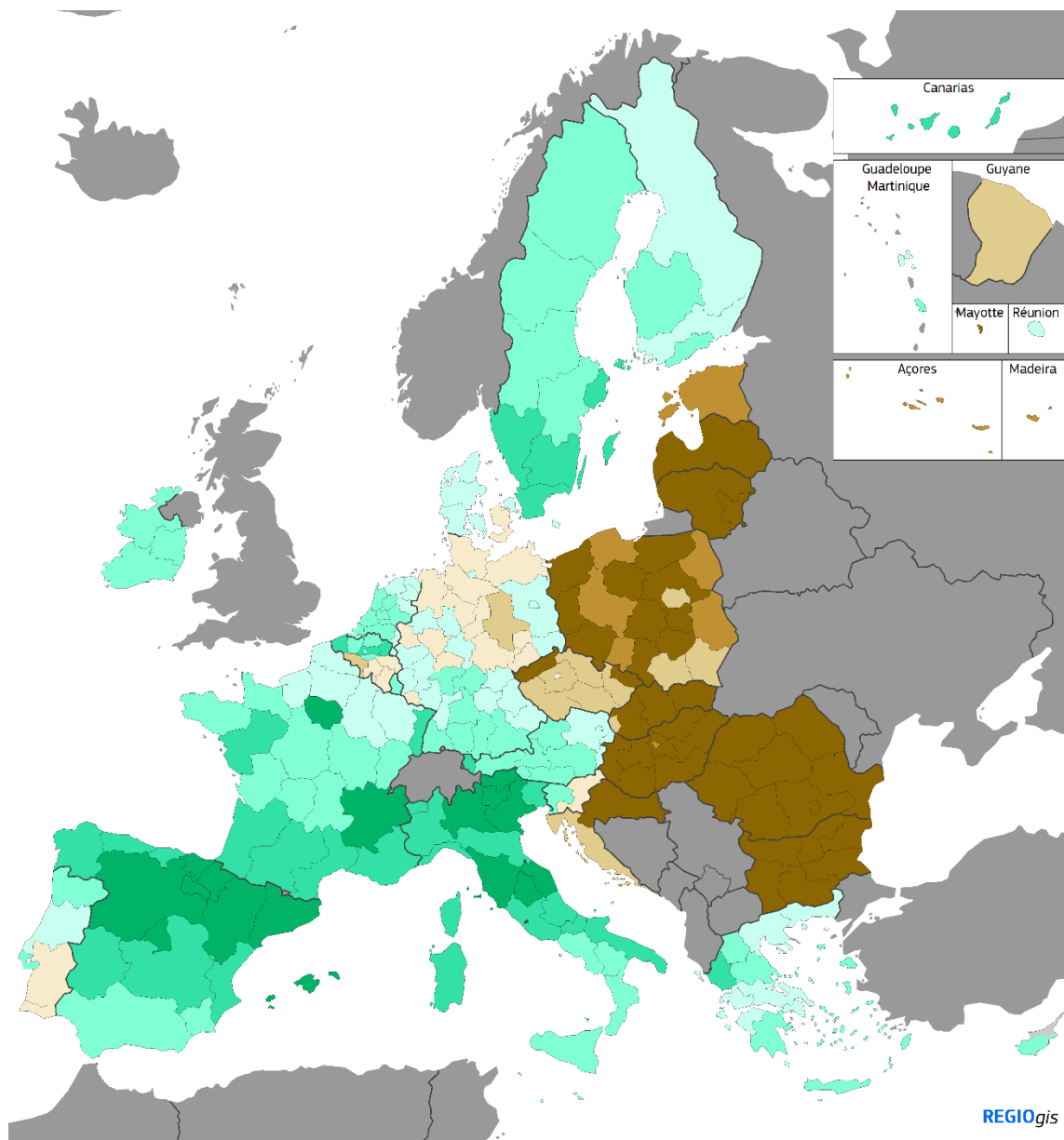


**Na zmenšenie regionálnych rozdielov v oblasti zamestnanosti je potrebný väčší rast zamestnanosti a zníženie rodových rozdielov.** V menej rozvinutých regiónoch sú rodové rozdiely v oblasti zamestnanosti takmer dvojnásobne väčšie než vo viac rozvinutých regiónoch (17 percentuálnych bodov v porovnaní s 9 percentuálnymi bodmi). Celkovo je u žien v menej rozvinutých regiónoch väčšia pravdepodobnosť, že budú znevýhodnené oproti mužom v tom istom regióne, a v porovnaní so ženami v iných regiónoch je menšia pravdepodobnosť, že dosiahnu vysokú mieru úspechu.

**Počet ľudí ohrozených chudobou alebo sociálnym vylúčením v rokoch 2012 až 2019 poklesol o 17 miliónov,** a to najmä z dôvodu poklesu počtu ľudí trpiacich závažnou materiálnou depriváciou v členských štátoch východnej Európy. Na dosiahnutie cieľa EÚ, ktorým je znížiť do roku 2030 počet ľudí ohrozených chudobou alebo sociálnym vylúčením aspoň o 15 miliónov, je potrebné v nasledujúcom desaťročí udržať súčasnú mieru znižovania chudoby. V roku 2020 sa však v dôsledku pandémie zvýšil počet ľudí ohrozených chudobou a sociálnym vylúčením o 5 miliónov.

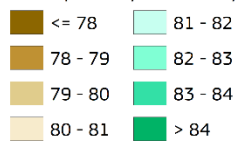
**Rozdiely v oblasti zdravia sa zmenšovali.** V poslednom desaťročí rástla stredná dĺžka života rýchlejšie v menej rozvinutých regiónoch než v ostatných regiónoch. Napriek tomu je stredná dĺžka života v mnohých východných regiónoch stále nízka v porovnaní s priemerom EÚ (mapa 4). V dôsledku pandémie sa stredná dĺžka života v roku 2020 znížila takmer vo všetkých členských štátoch, ale toto zníženie je pravdepodobne len dočasné (kapitola 1). Pandémia okrem iného poukázala na regionálne rozdiely, pokiaľ ide o kapacity v oblasti zdravotnej starostlivosti.

Mapa 4



**Life expectancy, 2019**

Life expectancy at birth in years



EU-27 = 81.3

Source: Eurostat (demo\_r\_mlifexp)

0 500 km

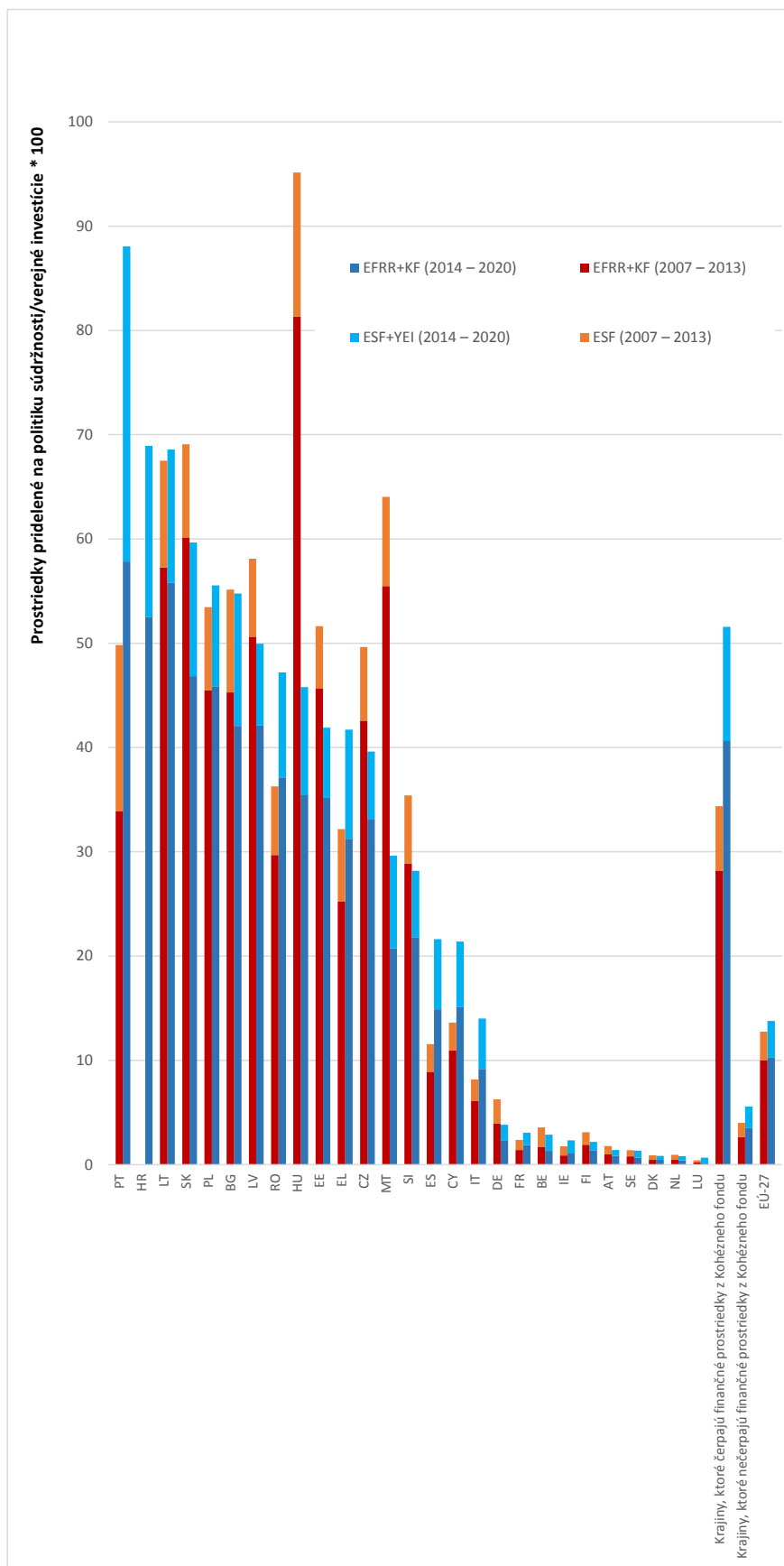
© EuroGeographics Association for the administrative boundaries

*Politika súdržnosti prispela k zmenšeniu rozdielov.*

Z ekonomického modelovania vyplýva, že v roku 2023 bude HDP na obyvateľa v menej rozvinutých regiónoch o 2,6 % vyšší vďaka podpore v rámci politiky súdržnosti v rokoch 2014 – 2020. Tento model takisto naznačuje, že rozdiel medzi HDP na obyvateľa v regiónoch predstavujúcich najvyšší a najnižší decil poklesne o 3,5 % (kapitola 9).

Po poklese vnútroštátnych verejných investícií v dôsledku hospodárskej a finančnej krízy sa **politika súdržnosti stala významnejším zdrojom investícií** (kapitola 8). V krajinách čerpajúcich finančné prostriedky z Kohézneho fondu sa financovanie z tohto fondu zvýšilo z ekvivalentu 34 % celkových verejných investícií v programovom období 2007 – 2013 na 52 % v programovom období 2014 – 2020 (obrázok 1). Bez politiky súdržnosti by zníženie verejných investícií v týchto krajinách bolo ešte väčšie.

Obrázok 1: Prostriedky vyčlenené v rámci politiky súdržnosti v súvislosti s verejnými investíciami, 2007 – 2013 a 2014 – 2020



Politika súdržnosti rýchlo reagovala na **krízu spôsobenú ochorením COVID-19 mobilizovaním dodatočného financovania, zaistením oprávnenosti výdavkov spojených s reakciou na krízu a povolením vyšších mier spolufinancovania**. To pomohlo členským štátom a regiónom reagovať na krízu. Teraz by sa však politika súdržnosti mala vrátiť k plneniu svojho hlavného poslania, ktorým je znižovanie regionálnych rozdielov a podpora dlhodobého regionálneho rozvoja.

### **3. HNACIE SILY REGIONÁLNEHO RASTU MAJÚ TENDENCIU PODPOROVAŤ SÚDRŽNOSŤ**

Konvergencia bola v posledných rokoch naďalej poháňaná investíciami do infraštruktúry, zručností, inovácií a riadenia. Napriek tomu stále pretrvávajú rozdiely, pričom mnohé hnacie sily rastu naďalej ostávajú sústredené vo viac rozvinutých regiónoch a mestských oblastiach. Z nedávneho výskumu vyplýva, že účinnosť týchto investícií závisí od primeranej kombinácie investícií špecifických pre daný región a dobrého inštitucionálneho a makroekonomického rámca.

Počas programového obdobia 2014 – 2020 bola takmer polovica investícií v rámci politiky súdržnosti využitá na podporu infraštruktúry, najmä z dôvodu potrieb vo východnej časti EÚ. Vďaka tomu sa na východe EÚ zmenšili rozdiely vo výkonnosti cestnej dopravy, pričom **na juhu EÚ sa odstránili** (kapitola 4). Vďaka týmto investíciám sa zlepšila aj výkonnosť železničnej dopravy na juhu a východe EÚ. Napriek tomu sú na východe EÚ stále potrebné ďalšie investície, najmä na podporu prechodu na uhlíkovo neutrálne hospodárstvo.

**Takmer v celej EÚ je všeobecne rozšírený základný prístup k širokopásmovému pripojeniu**, ale len dvaja z troch obyvateľov miest a jeden zo šiestich obyvateľov vidieka majú k dispozícii vysokorýchlostné pripojenie (kapitola 4). Investície do dopravy a IT infraštruktúry však samy osebe nevedú k vyšším mieram rastu. Musia ich dopĺňať ďalšie politiky na vytvorenie priaznivého prostredia pre rast spoločností a pomoc pracovníkom v prístupe k novým pracovným príležitostiam vo všetkých regiónoch.

Na zaistenie dlhodobej udržateľnosti, konkurencieschopnosti a kvality života sú nevyhnutné dostatočné investície do ochrany životného prostredia, čistej energie a poskytovania súvisiacich služieb. **Znečistenie ovzdušia a vôd sa znížilo, ale v mnohých menej rozvinutých regiónoch je stále príliš vysoké**. Znečistenie ovzdušia jemnými časticami je stále vysoké v mnohých východných regiónoch. V rámci EÚ je príčinou približne 400 000 predčasných úmrtí ročne. Koncentrácie ozónu sú stále príliš vysoké v mnohých južných regiónoch. Čistenie odpadových vôd sa zlepšilo v celej EÚ, ale v mnohých menej rozvinutých a prechodných regiónoch sú naďalej potrebné ďalšie investície do ochrany a zlepšovania kvality vôd (kapitola 3).

**Zručnostná vybavenosť je rozložená nerovnomerne a sústredzuje sa vo viac rozvinutých regiónoch**, najmä v regiónoch hlavných miest. Menej rozvinuté regióny ďaleko zaostávajú za prechodnými a viac rozvinutými regiónmi z hľadiska terciárneho vzdelávania, celoživotného vzdelávania a digitálnych zručností. Aj napriek zlepšeniam na úrovni EÚ sú rozdiely medzi regiónmi stále veľké. Ak mnohým pracovníkom chýba

sekundárne vzdelanie, je ťažšie odstrániť rozdiely v produktivite. Veľké rozdiely medzi vidiekom a mestami sú aj z hľadiska dosiahnutého stupňa vzdelania a zručností. V porovnaní s obyvateľmi vidieka majú obyvatelia miest častejšie vysokoškolské vzdelanie, častejšie sa zúčastňujú na odbornej príprave a majú dobré digitálne zručnosti.

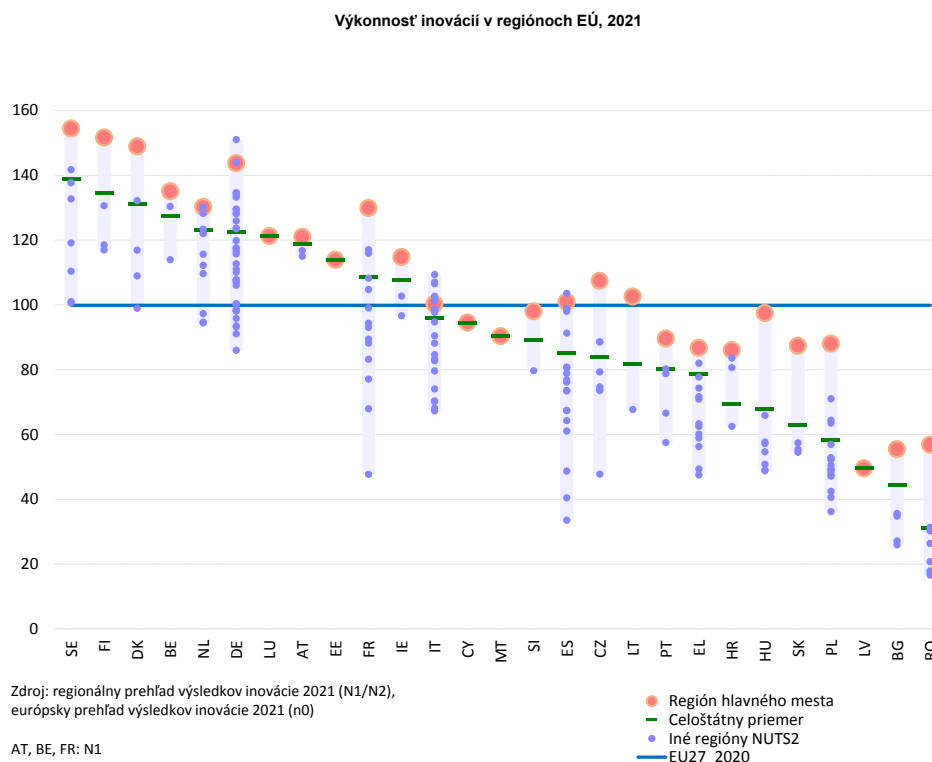
**Pre rast je rozhodujúce podnikanie**, zvyčajne sa však sústreďuje vo väčších mestách. Nové spoločnosti sú mimoriadne dôležité pri diverzifikovaní ekonomických činností a tvorbe pracovných miest v regiónoch s nízkym rastom. V odporúčaní týkajúcom sa účinnej aktívnej podpory zamestnanosti (EASE)<sup>5</sup> po kríze spôsobenej ochorením COVID-19 sa zdôrazňuje, ako zvyšovanie úrovne zručností, rekvalifikácia a podpora podnikania môžu podporiť inkluzívne zmeny pracovných miest zohľadňujúce regionálny kontext.

Inovácie sú kľúčovým faktorom dlhodobého regionálneho hospodárskeho rastu, ale **regionálne rozdiely v inovácii v Európe sa prehĺbili**. Hoci niektoré členské štáty dosiahli výrazný pokrok v dobiehaní, mnohé regióny vrátane regiónov vo viac rozvinutých členských štátoch zaostávajú (obrázok 2). To je spôsobené nielen nedostatočnými investíciami do výskumu a vývoja, ale aj nedostatkami regionálnych inovačných ekosystémov. Lepšie rozloženie inovácií na vnútroštátnej a regionálnej úrovni môže menej rozvinutým a prechodným regiónom pomôcť dobehnúť toto zaostávanie. Stratégie pre inteligentnú špecializáciu, ktoré sa zaviedli v rámci politiky súdržnosti na obdobie 2014 – 2020, môžu pomôcť pri riešení týchto rozdielov, ale v budúcnosti sa budú musieť viac zamerať na regionálny potenciál.

---

<sup>5</sup> Odporúčanie Komisie týkajúce sa účinnej aktívnej podpory zamestnanosti po kríze spôsobenej ochorením COVID-19 (EASE) – C(2021) 1372, 4. 3. 2021.

Obrázok 2: Regionálne rozdiely v inovácii v Európe v roku 2021

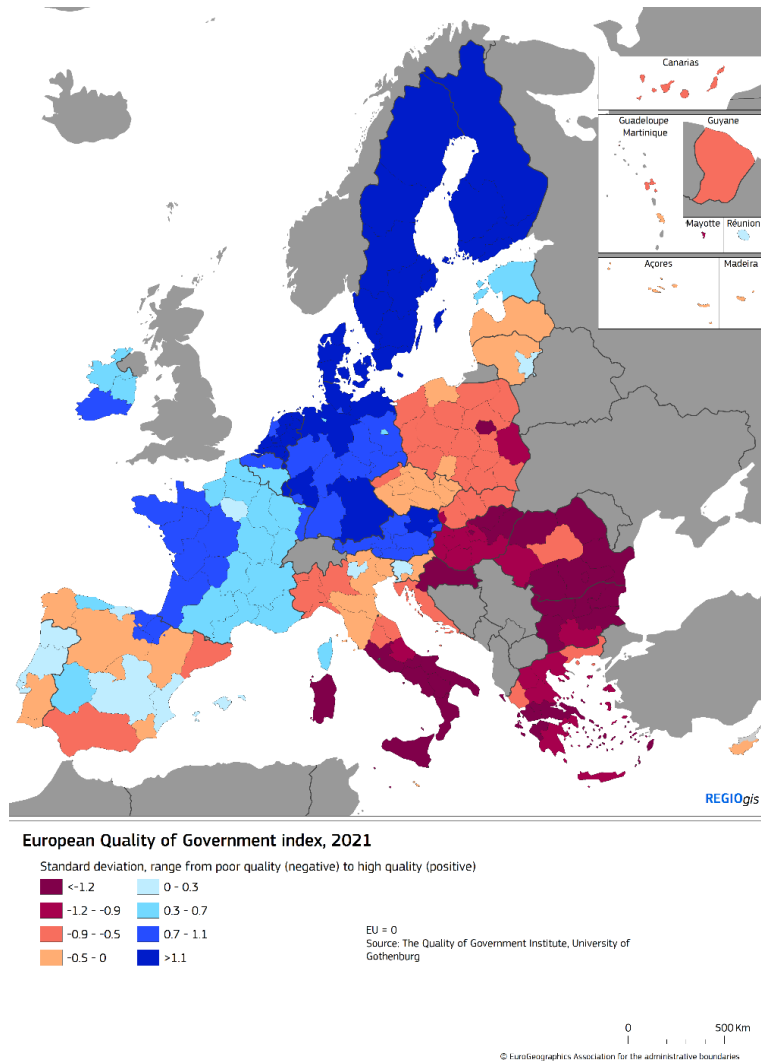


Tieto rozdiely v inovácii sa ešte viac prehľbujú v mnohých menej rozvinutých a prechodných regiónoch z dôvodu **nedostatočných inovácií a obmedzeného presahu ľudského kapitálu vyplývajúceho z prepojení v medzinárodnom obchode a v hodnotových reťazcoch**. Napriek často výrazným priamym zahraničným investíciám (PZI) a vývozu nie sú mnohé regióny schopné využiť výhody, ktoré sa ponúkajú miestnym spoločnostiam a pracovníkom. Nedostatočné využívanie digitálnych technológií, manažérskych postupov a technológií Priemyslu 4.0 pri podnikaní a vo verejnom sektore vedie k nepripravenosti mnohých regiónov na využívanie nových príležitostí a k ich zraniteľnosti z hľadiska možnej relokácie v súlade s vývojom hodnotových reťazcov.

**Správa vecí verejných sa v EÚ väčšinou zlepšuje, ale rozdiely medzi členskými štátmi a aj v rámci nich pretrvávajú** (mapa 5<sup>6</sup>) (kapitola 7). Zlepšenie inštitúcií môže prispieť k účinnejšiemu investovaniu, vyššej úrovni inovácie a podnikania, čo je nevyhnutné pre dlhodobý hospodársky rast. Všetky členské štáty zlepšili svoje podnikateľské prostredie, významné rozdiely však pretrvávajú. Medzi členskými štátmi existujú aj rozdiely v účinnosti justičného systému, pričom v niekoľkých členských štátoch sa stav v oblasti právneho štátu postupne zhoršuje.

<sup>6</sup> Index je založený na regionálnom prieskume, v rámci ktorého sa meria kvalita miestnej polície, vzdelávania a zdravotnej starostlivosti a korupcia, nepotizmus a diskriminácia pri poskytovaní týchto služieb.

Mapa 5



**Stále neexistuje rovnováha medzi úlohou a kapacitou nižších úrovní štátnej správy v oblasti hospodárskeho rozvoja, hoci uskutočňujú väčšinu verejných investícií,** najmä v súvislosti s energetickou transformáciou a adaptáciou na zmenu klímy (kapitola 8). Miestne orientované politiky sú obzvlášť dôležité v krajinách s významnými vnútornými hospodárskymi rozdielmi. Miestna a regionálna autonómia v krajinách čerpajúcich finančné prostriedky z Kohézneho fondu počas posledných desaťročí pomaly rástla, je však naďalej nižšia než vo zvyšku EÚ. Keďže riadenie programov politiky súdržnosti je pre regióny, ktoré majú malú mieru autonómie a menej skúseností s uskutočňovaním verejných investícií, náročné, v rámci politiky súdržnosti sa posilňujú administratívne kapacity a vykonávanie stratégií regionálneho rozvoja, najmä prostredníctvom územných nástrojov a spolupráce v rámci funkčných oblastí.

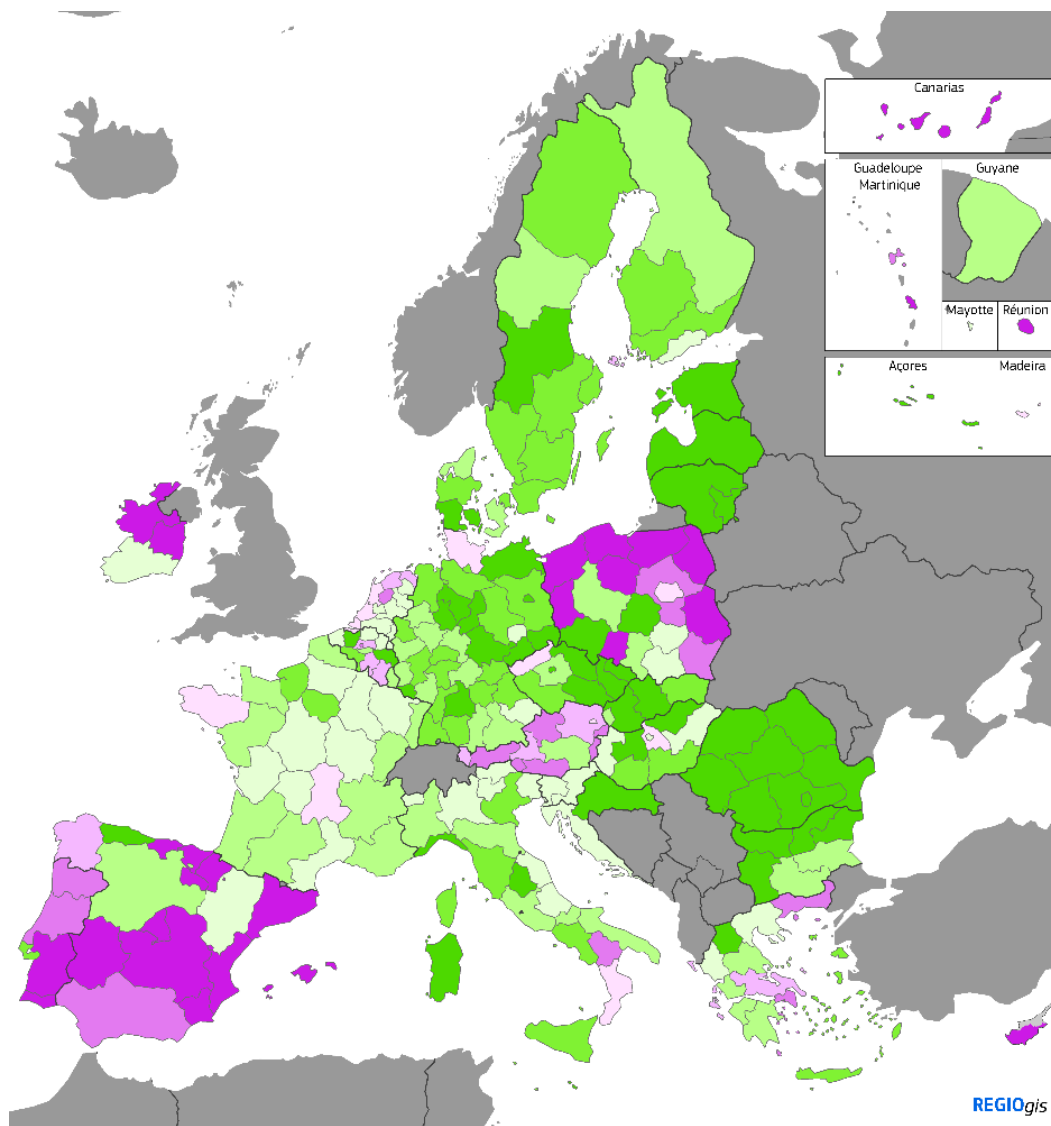
#### 4. NOVÉ PRÍLEŽITOSTI PRE RAST, ALE AJ RIZIKÁ VZNIKU NOVÝCH ROZDIELOV

V nasledujúcich 30 rokoch bude rast EÚ poháňaný zelenou a digitálnou transformáciou. Táto transformácia prinesie nové príležitosti, bude si však vyžadovať významné

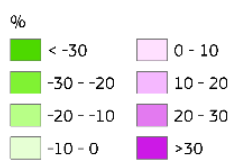
štrukturálne zmeny, v dôsledku ktorých pravdepodobne dôjde k vzniku nových regionálnych rozdielov. Ak sa tieto rozdiely nebudú riešiť, demografická transformácia môže narušiť súdržnosť aj rast. To, či všetky regióny a občania, bez ohľadu na to, kde žijú, budú mať prínos z tejto transformácie, závisí od spôsobu, akým sa bude riadiť. Bez jasnej územnej vízie, pokiaľ ide o spôsob riadenia týchto procesov, a ambiciózneho vykonávania Európskeho piliera sociálnych práv môže mať čoraz viac ľudí pocit, že nie sú vypočutí a že vplyv na ich komunity nie je braný do úvahy, čo môže byť zdrojom nespokojnosti s demokraciou. Aby bola Európa na tieto výzvy pripravená, je nevyhnutné podporovať prechody na iné pracovné miesta v zelených a digitálnych odvetviach a preklenúť súvisiace nedostatky v oblasti zručností, ako sa to navrhuje v odporúčaní EASE.

**Zelená transformácia, a najmä ciele uhlíkovo neutrálneho a obehového hospodárstva** zmenia naše hospodárstva. Podporia zamestnanosť v odvetviach, ako je energia z obnoviteľných zdrojov, recyklácia, projektovanie, obnova a ekosystémové služby, ale môžu mať negatívny vplyv na odvetvia, v ktorých treba znížiť emisie, a regióny, v ktorých sa nachádzajú (mapy 6 a 7). Prírodný kapitál vo vidieckych regiónoch môže podporiť zamestnanosť v oblasti riadenia ekosystémových služieb a energie z obnoviteľných zdrojov. Sociálny vplyv cieľa EÚ, ktorým je dosiahnuť do roku 2050 klimatickú neutralitu, sa preto v rozličných regiónoch bude líšiť a v regiónoch s vyššou mierou chudoby môže byť vyšší. Bude si to vyžadovať podporu politických nástrojov, ako je Fond na spravodlivú transformáciu.

Mapa 6



**Change in total CO2 emissions from fossil fuels between 1990 and 2018**

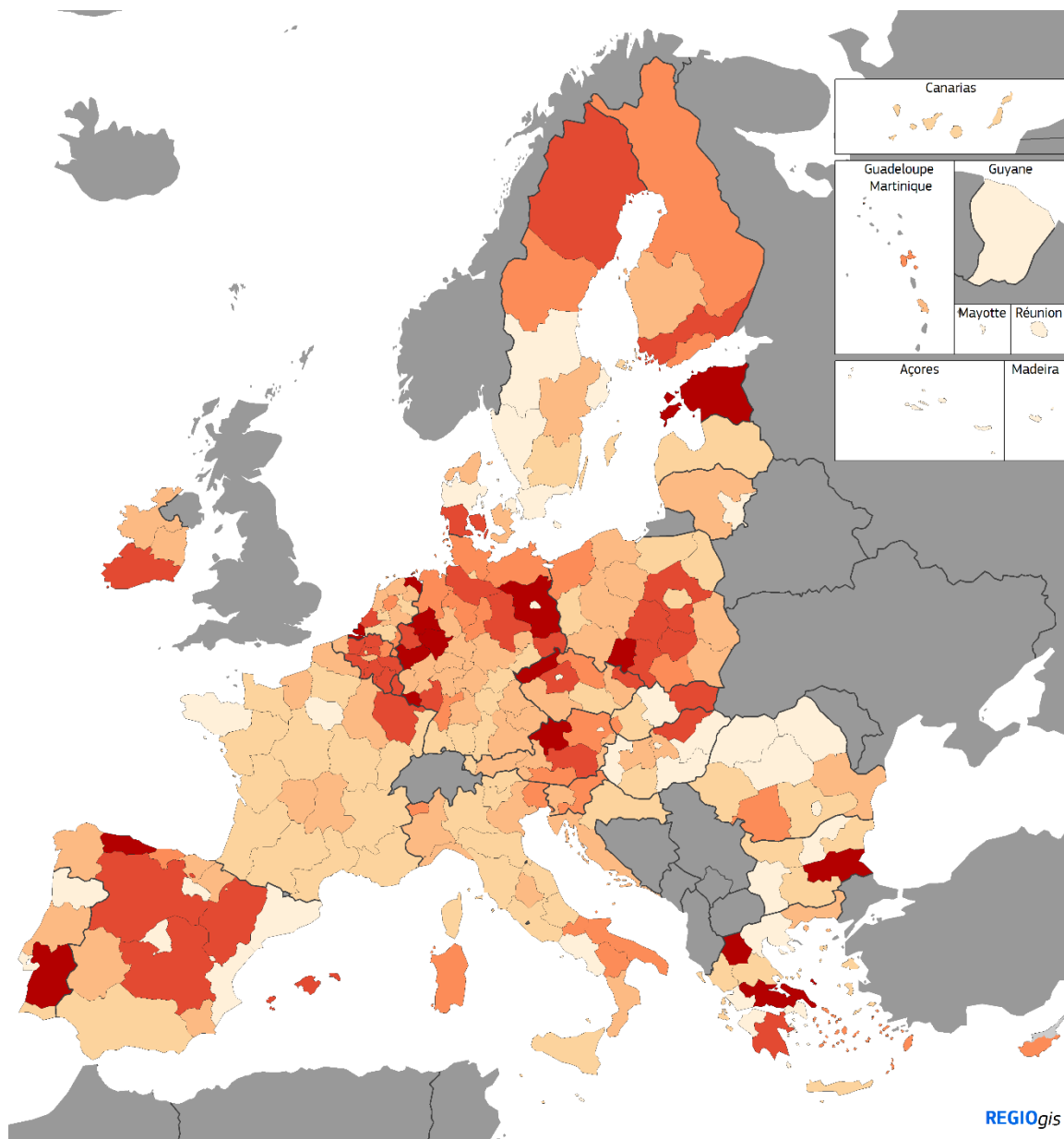


Source: JRC-EDGAR gridded CO2 data

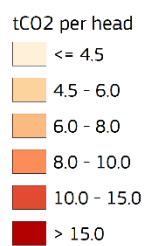
0 500 km

© EuroGeographics Association for the administrative boundaries

Mapa 7



CO2 emissions from fossil fuels per head, 2018



EU-27 = 7.2  
Source: Crippa e.a. (2019)

0 500 km

© EuroGeographics Association for the administrative boundaries

**Digitálna transformácia napreduje v Európe rôznym tempom.** Na jej dokončenie bude potrebné rozšíriť prístup k vysokorýchlostnému internetu, čím sa podporia digitálne zručnosti a investície do IT vybavenia. Pre vidiecke oblasti to bude prospešné, pretože v týchto oblastiach je internetové spojenie zvyčajne pomalé a digitálne zručnosti podpriemerné. Rýchlejší prístup k internetu umožní väčšiemu počtu ľudí pracovať z domu, zlepši sa prístup k online službám vrátane odbornej prípravy, zdravia a elektronického obchodu a môže podporiť presunutie viacerých služieb z veľkých mestských centier. Menej rozvinuté členské štáty budú mať z tejto transformácie väčší prínos, keďže ich spoločnosti zaostávajú v používaní digitálnych technológií, postupov elektronického obchodu a elektronického podnikania.

**Demografické zmeny, najmä starnutie, budú mať vplyv na všetky regióny, ale predovšetkým na vidiecke regióny.** Predpokladá sa, že v nasledujúcom desaťročí vzrastie počet obyvateľov vo veku 65 a viac rokov o viac než 25 % v jednom z piatich regiónov. Takisto sa predpokladá, že počet obyvateľov v produktívnom veku poklesne o viac než 10 % v každom štvrtom regióne. Ďalej sa predpokladá, že v jednom z troch regiónov poklesne počet obyvateľov vo veku menej ako 20 rokov o viac než 10 %. Celkovo sa predpokladá, že podiel obyvateľstva žijúceho v regiónoch s ubúdajúcim obyvateľstvom sa v rokoch 2020 až 2040 zvýši z 34 % na 51 % (kapitola 6). Obzvlášť postihnuté sú vidiecke regióny, pretože už teraz v nich ubúda obyvateľstvo (obrázok 3). Tieto trendy môžu ovplyvniť rastový potenciál, rozvoj zručností a prístup k službám.

Obrázok 3: Prirodzený pohyb obyvateľstva, čistá migrácia a prirodzená populácia podľa mestskej a vidieckej regionálnej typológie a typu metropolitného regiónu, 2010 – 2019

Priemerná ročná zmena na 1 000 obyvateľov	Prirodzený pohyb obyvateľstva	Čistá migrácia	Zmena celkového počtu obyvateľov	Priemerná ročná zmena na 1 000 obyvateľov	Prirodzený pohyb obyvateľstva	Čistá migrácia	Zmena celkového počtu obyvateľov
<b>Severozápadný región</b>				<b>Severozápadný región</b>			
Mestské regióny	2,5	4,1	6,6	Metropolitné regióny hlavných miest	5,1	3,3	8,4
Prechodné regióny	0,1	3,8	3,9	Iné metropolitné regióny	0,5	4,5	5,0
Vidiecke regióny	-1,3	2,5	1,2	Iné ako metropolitné regióny	-0,8	2,7	1,8
<b>Južný región</b>				<b>Južný región</b>			
Mestské regióny	0,0	2,5	2,6	Metropolitné regióny hlavných miest	1,0	2,7	3,7
Prechodné regióny	-1,7	1,9	0,2	Iné metropolitné regióny	-0,5	2,5	2,0
Vidiecke regióny	-4,7	1,0	-3,7	Iné ako metropolitné regióny	-2,5	1,5	-1,0
<b>Východný región</b>				<b>Východný región</b>			
Mestské regióny	-0,5	2,7	2,2	Metropolitné regióny hlavných miest	-0,3	4,7	4,5
Prechodné regióny	-1,9	-0,4	-2,3	Iné metropolitné regióny	-1,0	0,2	-0,7
Vidiecke regióny	-1,9	-2,3	-4,2	Iné ako metropolitné regióny	-2,4	-2,3	-4,7
<b>EÚ</b>				<b>EÚ</b>			
Mestské regióny	1,2	3,3	4,5	Metropolitné regióny hlavných miest	2,7	3,5	6,2
Prechodné regióny	-0,9	2,1	1,2	Iné metropolitné regióny	0,0	3,2	3,2
Vidiecke regióny	-2,0	0,4	-1,6	Iné ako metropolitné regióny	-1,8	0,8	-1,0

V posledných rokoch bolo možné na niektorých miestach v Európe sledovať stagnáciu alebo pokles hospodárskych príležitostí, sociálnej mobility a kvality života. Takýto dlhodobý hospodársky pokles mal za následok rastúcu nespokojnosť medzi občanmi. Z prieskumov Eurobarometra vyplýva, že obyvatelia vidieka si častejšie myslia, že na ich hlase nezáleží, a nedôverujú EÚ. Občania však viac dôverujú regionálnym a miestnym samosprávam než vnútroštátnym orgánom a orgánom na úrovni EÚ. S cieľom riešiť tieto obavy by zelená a digitálna transformácia mala byť férová a spravodlivá, riadená inkluzívne a rozvíjaná v spolupráci s regionálnymi a miestnymi samosprávami.

## 5. VÝZVY PRE POLITIKU SÚDRŽNOSTI

V správe o strategickom výhľade<sup>7</sup> sa ako hlavné trendy zdôrazňujú klimatické výzvy a ďalšie environmentálne výzvy, digitálna hyperkonektivita a technologické transformácie, tlak na demokraciu, zmeny v globálnom poriadku a demografii. Vďaka politike súdržnosti sa v posledných dvoch desaťročiach zmenšili hospodárske, sociálne a územné rozdiely. Táto významná zelená, digitálna a demografická transformácia však

<sup>7</sup> [https://ec.europa.eu/info/strategy/strategic-planning/strategic-foresight/2021-strategic-foresight-report\\_en](https://ec.europa.eu/info/strategy/strategic-planning/strategic-foresight/2021-strategic-foresight-report_en).

môže vytvárať nové rozdiely, zvyšovať požiadavky na vnútroštátne a miestne orgány, spôsobovať nespokojnosť obyvateľstva a vytvárať tlak na naše demokracie. Tieto výzvy budú mať vplyv aj na iné rozvinuté krajiny. Politické výmeny s inými zainteresovanými krajinami by mohli ďalej obohatiť našu politickú diskusiu.

Ako môže politika súdržnosti spolu s ostatnými politikami EÚ riešiť tieto nové výzvy? Občania Európy musia mať dôveru vo svoju budúcnosť bez ohľadu na to, kde žijú. Politika súdržnosti môže Európanom poskytnúť záruky tromi spôsobmi: po prvé tým, že im ponúka pozitívne hospodárske vyhliadky pre ich región; po druhé tým, že rieši ich obavy týkajúce sa kvality života, pracovných príležitostí a sociálneho začlenenia, a po tretie tým, že zaisťuje spravodlivé rozdelenie nákladov a prínosov v súvislosti so zvládnutím nových výziev. Možno to uskutočniť identifikovaním najlepších reakcií na tieto nové príčiny rozdielov, posilnenia úlohy regiónov a zohľadnenia územného vplyvu horizontálnych politík EÚ. V súlade s cieľom vzostupnej sociálnej konvergenencie Európskeho piliera sociálnych práv by sa v rámci týchto okruhov mala začať rozsiahla diskusia o smerovaní, na základe ktorej bude vypracovaná politika po roku 2027.

### ***Spôsoby riešenia nových príčin rozdielov:***

- **Zabezpečenie spravodlivej transformácie.** Prechod ku klimaticky neutrálnemu obehovému hospodárstvu, ochrane životného prostredia, obnove prírody a k zníženiu znečistenia prinesie mnohé výhody, ale náklady naň by sa mali rozdeľovať spravodlivo. Mechanizmus spravodlivej transformácie by sa mohol rozšíriť tak, aby riešil sociálne náklady spojené so zmierňovaním zmeny klímy a adaptáciou na ňu a ďalšie environmentálne výzvy, a to aj prostredníctvom lepšieho predvídania štrukturálnych zmien, boja proti chudobe, investovania do zručností a úzkej spolupráce so sociálnymi partnermi a aktérmi občianskej spoločnosti na všetkých územných úrovniach.
- **Posilnenie odolnosti a schopnosti reakcie na asymetrické otrasy.** Pandémia poukázala na to, že je potrebné, aby politika súdržnosti bola schopná reagovať na neočakávané otrasy, najmä na otrasy spojené s globalizáciou a technologickými zmenami. Obzvlášť zraniteľné sú regióny, ktoré sú vo veľkej miere závislé od niekoľkých úzkych výrobných odvetví alebo odvetví služieb s obchodovateľným tovarom. Diverzifikácia hospodárskej činnosti, najmä v súvislosti s digitálnou transformáciou v spojení s miestne orientovanými politikami, ako sú stratégie pre inteligentnú špecializáciu, môžu regiónom pomôcť zvýšiť produktivitu a zároveň znížiť zraniteľnosť voči otrasom.
- **Pomoc regiónom pri reakcii na demografické zmeny.** Firmy sa budú musieť prispôbiť úbytku pracovnej sily zvýšením zamestnávania pracovníkov zo skupín s nižšími mierami zamestnanosti, ako sú mladí ľudia, ženy a migranti z krajín mimo EÚ, a zvýšením investícií do inovácií, technológií, ktoré šetria prácu a zvyšujú jej efektívnosť, ako aj do vzdelávania dospelých, najmä starších a nízkokvalifikovaných

pracovníkov, čo by prispelo k dosiahnutiu cieľov zo samitu v Porte<sup>8</sup>. Základné a stredné školy sa budú musieť prispôbiť nižšiemu počtu žiakov, kým ostatné verejné služby a zdravotná starostlivosť sa budú musieť poskytovať čoraz väčšiemu počtu starších rezidentov.

- **Riešenie tlaku na demokraciu a jej hodnoty.** Územné nástroje určené na zapojenie miestnych aktérov v mestách, obciach, vo vidieckych oblastiach, v pobrežných oblastiach a na ostrovoch a zásada partnerstva v politike súdržnosti môžu pomôcť riešiť tlak na demokraciu zvyšovaním osvojovania európskych politik. Územná spolupráca vytvára nové komunity so spoločným záujmom a podporuje viditeľné poskytovanie verejných statkov na rôznych územných úrovniach.

#### *Spôsoby posilňovania úlohy regiónov pri budovaní budúcnosti Európy:*

- **Vytváranie nových hospodárskych vyhliadok pre menej rozvinuté a okrajové regióny.** V prípade menej rozvinutých a okrajových regiónov môže byť potrebný nový model rozvoja. Ten by mal zohľadňovať vznikajúce príležitosti, medzinárodné spojenia, územné rozdelenie konkrétnych potrieb a dotácií, ako aj poskytovanie verejných statkov, ako sú strategické zdroje, biodiverzita, obnoviteľné zdroje energie a občianska vybavenosť.
- **Začlenenie inovácií vo všetkých regiónoch.** Zameraním sa na slabé stránky šírenia a preberania nových myšlienok a technológií a podporovaním všeobecnej inovácie sa zaisťuje, že všetky regióny budú môcť využívať výhody spojené s čoraz intenzívnejším znalostným hospodárstvom.
- **Posilnenie cezhraničnej a medziregionálnej spolupráce.** Pandémia poukázala na problémy spojené s prekračovaním vnútroštátnych hraníc na účely práce, vzdelávania, zdravotnej starostlivosti a iných služieb. Výkonnosť cestnej a železničnej dopravy je nižšia v pohraničných regiónoch. Aby sa tieto problémy vyriešili, je potrebné zaisťovať lepšie riadenie funkčných pohraničných oblastí, lepšiu koordináciu služieb, infraštruktúry a investícií a výmenu skúseností podporenú celoeurópskym výskumom.
- **Posilnenie spojení medzi mestom a vidiekom a úloha menších miest a obcí pri podpore vidieckych oblastí.** Veľké mestá a ich metropolitné regióny sú často hnacou silou hospodárskeho rozvoja. Niektoré menšie mestá, obce a dediny poskytujú prístup k širokej škále verejných aj súkromných služieb. V rámci svojej úlohy ako regionálneho centra sú východiskovým bodom pre širší región. Posilnením ich úlohy by sa mohol podporiť hospodársky rozvoj a zlepšiť kvalita života. Zatiaľ čo mestské oblasti čelia rozličným výzvam, ďalšie posilnenie spojení v rámci funkčných

---

<sup>8</sup> Vrátane cieľa, aby sa každoročne zúčastňovalo na odbornej príprave aspoň 60 % dospelých. <https://www.2021portugal.eu/media/icfksbgy/porto-social-commitment.pdf>.

oblastí by mohlo byť prínosné pre obyvateľov miest aj vidieka. Dlhodobá vízia pre vidiecke oblasti<sup>9</sup> poskytuje rámec pre riešenie výziev, ktorým čelia vidiecke oblasti.

- **Riešenie potrieb zaostávajúcich miest.** Niektoré regióny sa vyrovnávajú s dôsledkami štrukturálnych zmien, ktoré spôsobujú pokles tradičných zdrojov zamestnanosti, čo vedie k nesúladu medzi ponúkanými a požadovanými zručnosťami a zhoršovaniu životného prostredia, čím sa vytvárajú pasce rozvoja. Takéto oblasti sa často nachádzajú v krajinách alebo regiónoch so strednými príjmami. Sú v nich potrebné ciele politiky na integráciu týchto komunit do širšieho regionálneho a vnútroštátneho hospodárstva v súlade so zásadami Európskeho piliera sociálnych práv.

#### ***Spôsoby rozvoja nástrojov na dosiahnutie súdržnosti do roku 2050:***

- **Zvyšovanie účinnosti miestne orientovaných politík.** Čoraz viac sa uznáva potreba doplniť celoštátne štrukturálne politiky miestne orientovanými politikami. Inteligentná špecializácia ukazuje, ako využívať miestne aktíva pri posilňovaní konkurencieschopnosti a inovačného ekosystému. Plány spravodlivej transformácie územia zamerané na miestne ciele nasmerujú európsku podporu do spoločností, v prospech pracovníkov a komunit najviac ovplyvnených štrukturálnymi zmenami spôsobenými zmenou klímy. Tento prístup by sa mal posilniť o ďalšie kľúčové ciele politiky v rámci politiky súdržnosti, najmä pokiaľ ide o zelenú a digitálnu transformáciu. Okrem toho by sa v plnej miere mal využívať prístup integrovaného územného rozvoja a osobitný cieľ politiky „Európa bližšie k občanom“.
- **Ďalšie zefektívnenie vykonávania politiky súdržnosti pre prijímateľov.** Na základe zjednodušenia a flexibility už zavedených v programovom období 2021 – 2027 tak v rámci politiky súdržnosti, ako aj iných príslušných fondov súvisiacich s investíciami, treba pri vykonávaní politiky preskúmať dodatočné zlepšenia, ktoré budú ústretové voči jej prijímateľom. Zároveň by sa mali posilniť kľúčové zásady miestne orientovaného a participatívneho vykonávania, ako je viacúrovňové riadenie a zásada partnerstva.
- **Posilnenie úlohy politiky súdržnosti pri uvoľňovaní verejných a súkromných investícií do zelenej, digitálnej a demografickej transformácie.** Politika súdržnosti môže zohrávať väčšiu úlohu pri stimulovaní investícií na regionálnej úrovni, úrovni miest a miestnej úrovni prostredníctvom využívania zdrojov súkromného sektora a podporovania nevyhnutných inštitucionálnych úprav. To znamená, že treba zabezpečiť, aby verejné a súkromné subjekty na príslušnej úrovni mali potrebnú kapacitu dlhodobo znášať takéto investície prostredníctvom daňových príjmov, užívateľských poplatkov, iných poplatkov a iných zdrojov príjmu. Takéto úsilie by

---

<sup>9</sup> COM(2021) 345 final, 30. 6. 2021.

malo byť prepojené s podporou Komisie na posilnenie rámcových podmienok udržateľného financovania.

- **Zvyšovanie investícií do ľudí počas celého života.** Zabezpečenie konkurencieschopnosti a súdržnosti Európy v budúcnosti si bude vyžadovať väčšie a lepšie investície do vzdelávania a odbornej prípravy ľudí vrátane ich zručností, kreativity a potenciálu zakladať podniky a inovovať. To bude nevyhnutným predpokladom úspešného zvládnutia technologickej, zelenej a digitálnej transformácie, ktorá nás čaká. S cieľom posilniť svoju sociálnu súdržnosť a riešiť potreby skupín, ktoré zaostávajú, musí Európa investovať do cieľových aktivačných opatrení a opatrení v oblasti sociálneho začlenenia a zároveň naďalej pokračovať v podpore politických reforiem zameraných na inkluzívny rozvoj.
- **Posilnenie komplementárnosti v rámci iných politík EÚ.** Súčasný prístup k synergiám v rámci rozpočtu EÚ, ktorý je zameraný na vstupy a finančné toky, musí byť viac zacielený na skutočnú komplementárnosť politík. Na regionálnej úrovni treba klásť mimoriadny dôraz na nové oblasti politiky, ako sú strategické vzájomné závislosti, sociálno-klimatická politika, európske priemyselné aliancie, v ktorých by politika súdržnosti mohla byť obzvlášť dôležitá. Posudzovanie územného vplyvu a overovanie vplyvov na vidiecke oblasti by malo byť dôkladnejšie, aby sa lepšie zohľadnili potreby a špecifiká jednotlivých území EÚ. Zásada „výrazne nenarušiť súdržnosť“, podľa ktorej by žiadne opatrenia nemali brániť procesu konvergencie ani prispievať k regionálnym rozdielom, by sa mala ďalej rozvíjať a začleniť do tvorby politík.
- V rámci Mechanizmu EÚ na podporu obnovy a odolnosti sa členským štátom poskytnú prostriedky do výšky 724 miliárd EUR. Z týchto finančných prostriedkov sa musí vynaložiť 37 % na podporu opatrení v oblasti klímy a 20 % na digitálnu transformáciu. Hlavnou výzvou bude zaistiť, aby tieto zdroje **prispievali k súdržnosti** koordinovaným spôsobom.

V roku 2022 sa na fóre o súdržnosti začne medzi zainteresovanými stranami diskusia, pokiaľ ide o ponaučenia, ktoré by sa mali vyvodiť z nedávnej krízy, a úvahy týkajúce sa budúcich výziev pre politiku súdržnosti, pričom sa musí zabezpečiť aby sa nezabudlo na žiadne územie.