



Съвет на
Европейския съюз

Брюксел, 13 януари 2023 г.
(OR. en)

5338/23

AGRI 9
AGRIFIN 3
AGRIORG 2

ПРИДРУЖИТЕЛНО ПИСМО

От: Генералния секретар на Европейската комисия, подписано от г-жа Martine DEPREZ, директор

Дата на получаване: 13 януари 2023 г.

До: Г-жа Thérèse BLANCHET, генерален секретар на Съвета на Европейския съюз

№ док. Ком.: COM(2023) 11 final

Относно: ДОКЛАД НА КОМИСИЯТА ДО ЕВРОПЕЙСКИЯ ПАРЛАМЕНТ И СЪВЕТА относно изпълнението на програмите за пчеларството

Приложено се изпраща на делегациите документ COM(2023) 11 final.

Приложение: COM(2023) 11 final



Брюксел, 13.1.2023 г.
COM(2023) 11 final

ДОКЛАД НА КОМИСИЯТА ДО ЕВРОПЕЙСКИЯ ПАРЛАМЕНТ И СЪВЕТА
относно изпълнението на програмите за пчеларството

Съдържание

| | | |
|------|--|----|
| 1. | ВЪВЕДЕНИЕ | 2 |
| 2. | МЕТОДОЛОГИЯ | 3 |
| 3. | ПРЕГЛЕД НА СЕКТОРА НА ПЧЕЛАРСТВОТО В ЕС..... | 4 |
| 3.1 | Производство и цени | 4 |
| 3.2 | Търговия | 5 |
| 4. | ИЗПЪЛНЕНИЕ НА НАЦИОНАЛНИТЕ ПРОГРАМИ ЗА ПЧЕЛАРСТВОТО | 6 |
| 4.1 | Правно основание..... | 6 |
| 4.2 | Цели и мерки..... | 7 |
| 4.3. | Бюджет на ЕС за националните програми за пчеларството и степен на използване | 8 |
| 4.4 | Разпределение на финансовото участие на ЕС по държави членки..... | 9 |
| 4.5 | Направени разходи по вид мярка | 11 |
| 5. | МЕТОДИ, ИЗПОЛЗВАНИ ЗА ОПРЕДЕЛЯНЕ НА БРОЯ НА ПЧЕЛНИТЕ КОШЕРИ | 12 |
| 6. | СЕКТОРЪТ НА ПЧЕЛАРСТВОТО В СТРАТЕГИЧЕСКИТЕ ПЛАНОВЕ ПО ОСП СЛЕД 2022 Г. | 14 |
| 7. | ЗАКЛЮЧЕНИЕ..... | 16 |

1. ВЪВЕДЕНИЕ

Значението на сектора на пчеларството надхвърля малкия му мащаб в сравнение с други сектори на селското стопанство. Освен че осигурява пчелен мед и други пчелни продукти, той допринася изключително много за опрашването на културите, плодовете и другите растителни видове. Общата селскостопанска политика (ОСП) разполага с няколко инструмента за подпомагане на сектора на пчеларството, като един от тях са програмите за пчеларството, посочени в Регламент (ЕС) № 1308/2013¹ (Регламента за обща организация на пазарите, или ООП).

Съгласно член 225, буква а) от Регламента за ООП на всеки три години Комисията трябва да представи доклад на Европейския парламент и на Съвета относно изпълнението на мерките във връзка със сектора на пчеларството, както е посочено в членове 55, 56 и 57. Докладът трябва да съдържа и най-актуалното развитие при системите за идентификация на пчелните кошери. Настоящият доклад отговаря на изискванията на член 225, буква а).

Докладът обхваща изпълнението на националните програми за пчеларството за периода 2020—2022 г., изготвени за пчеларските години 2020—2022, които обхващат периода от 1 август 2019 г. до 31 юли 2022 г., и за които Комисията е била уведомена до 15 март 2019 г. Впоследствие тези програми бяха изменени през 2021 г., като срокът им беше удължен до 31 декември 2022 г., както се изисква съгласно член 55, параграф 1 от Регламента за ООП и както е изменен с преходния регламент². С изменението също така беше увеличено годишното бюджетно разпределение на ЕС от 40 милиона евро на 60 милиона евро³ през 2021 г. Удължаването на срока на програмите дава възможност за плавен преход от настоящите към бъдещите интервенции, включени в стратегическите планове по ОСП. В доклада не е обхванато изпълнението през удължената пчеларска година от 1 август 2021 г. до 31 декември 2022 г. Пълният доклад относно изпълнението през удължената година може да бъде изготвен едва в края на 2023 г., тъй като плащанията към бенефициерите продължават до 15 октомври 2023 г.

Това е осмият доклад, изготвен от Комисията, до Европейския парламент и Съвета относно изпълнението на програмите за пчеларството. В доклада не са обхванати всички аспекти на пчеларството, а се акцентира върху изпълнението на програмите за пчеларството. В него обаче се прави кратък обзор на сектора на пчеларството в ЕС и се предоставя информация за

¹ Регламент (ЕС) № 1308/2013 на Европейския парламент и на Съвета за установяване на обща организация на пазарите на селскостопански продукти, ОВ L 347, 20.12.2013 г., стр. 671.

² Регламент (ЕС) 2020/2220 на Европейския парламент и на Съвета от 23 декември 2020 г. за определяне на някои преходни разпоредби във връзка с подпомагането от Европейския земеделски фонд за развитие на селските райони (ЕЗФРСР) и от Европейския фонд за гарантиране на земеделието (ЕФГЗ) през 2021 г. и 2022 г. и за изменение на регламенти (ЕС) № 1305/2013, (ЕС) № 1306/2013 и (ЕС) № 1307/2013 по отношение на ресурсите и на прилагането през 2021 г. и 2022 г. и Регламент (ЕС) № 1308/2013 по отношение на ресурсите и разпределението на това подпомагане за 2021 г. и 2022 г., ОВ L 437, 28.12.2020 г., стр. 1.

³ Регламент (ЕС, Евратом) 2020/2093 на Съвета от 17 декември 2020 г. за определяне на многогодишната финансова рамка за годините 2021—2027, ОВ L 433I, 22.12.2020 г., стр. 11. Общата сума, предвидена в многогодишната финансова рамка по отношение на Европейския фонд за гарантиране на земеделието, включва увеличение до 60 милиона евро годишно за програмите за пчеларството.

подкрепата на ЕС за сектора на пчеларството в рамките на бъдещите стратегически планове по ОСП.

От 1997 г. насам ЕС предоставя пряко подпомагане за сектора на пчеларството⁴. Той дава възможност на държавите членки да изготвят национални програми за сектора на пчеларството. С тези програми се цели подобряване на общите условия за производство и предлагане на пазара на пчелни продукти: пчелен мед, пчелно млечице, пчелен прашец, прополис (пчелен клей) и пчелен восък.

Програмите за пчеларството получават съфинансиране от Европейския съюз в размер на 50 % и тяхната продължителност е три години. Програмите са доброволни, но всички държави членки са избрали да ги въведат, което показва големия интерес на държавите членки и потребностите на сектора. От 2023 г. секторът ще продължи да получава подкрепа в рамките на задължителните интервенции за пчеларството, които са част от наскоро одобрените стратегически планове по ОСП. Държавите членки също могат да увеличат процента на съфинансиране от минимум 50 % до максимум 70 %.

2. МЕТОДОЛОГИЯ

Настоящият доклад се основава на следните източници на информация:

- информация, нотифицирана от държавите членки съгласно Делегиран регламент (ЕС) 2015/1366 на Комисията по отношение на подпомагането за сектора на пчеларството⁵, включително брой на пчелните кошери на техните територии;
- информация, нотифицирана от държавите членки съгласно Регламент за изпълнение (ЕС) 2015/1368 на Комисията по отношение на помощта в сектора на пчеларството⁶, включително годишни доклади за изпълнението, предвидени в член 10 от посочения регламент. Тези годишни доклади включват обобщена информация за извършените разходи в евро през пчеларската година, разбити по мерки, и постигнатите резултати въз основа на показатели за изпълнението на всяка приложена мярка. Тези показатели обаче не са хармонизирани на равнище ЕС и не са използвани за формулиране на заключенията в контекста на настоящия доклад;
- данни относно производството и международната търговия с пчелен мед от Евростат⁷, базата данни Comtrade на ООН⁸ и Организацията на ООН за прехрана и земеделие (ФАО)⁹.

⁴ Регламент (ЕО) № 1221/97 на Съвета от 25 юни 1997 г. относно определянето на общи правила за прилагането на мерки, за да се подобрят производството и търговията с пчелен мед, ОВ L 173, 1.7.1997 г., стр. 1.

⁵ Делегиран регламент (ЕС) 2015/1366 на Комисията от 11 май 2015 г. за допълнение на Регламент (ЕС) № 1308/2013 на Европейския парламент и на Съвета по отношение на подпомагането за сектора на пчеларството, ОВ L 211, 8.8.2015 г., стр. 3—6.

⁶ Регламент за изпълнение (ЕС) 2015/1368 на Комисията от 6 август 2015 г. за определяне на правила за прилагането на Регламент (ЕС) № 1308/2013 на Европейския парламент и на Съвета по отношение на помощта в сектора на пчеларството, ОВ L 211, 8.8.2015 г., стр. 9—16.

⁷ <https://ec.europa.eu/eurostat>

⁸ <https://comtrade.un.org/>

⁹ <http://www.fao.org/home/en/>

На уебсайта на Комисията — Еуропа, са публикувани подробни данни и обобщени таблици относно пазара на пчелен мед и националните програми за пчеларството¹⁰.

3. ПРЕГЛЕД НА СЕКТОРА НА ПЧЕЛАРСТВОТО В ЕС

3.1 Производство и цени

Последните налични данни за производството и цените в ЕС обхващат 2017 г. и 2018 г., докладвани от държавите членки през 2019 г. в рамките на техните национални програми за пчеларството за периода 2020—2022 г. През 2023 г. държавите членки следва да докладват подобна пазарна информация за 2021 г. и 2022 г.¹¹.

Производство

Според нотифицираните през 2019 г. данни по програмите за периода 2020—2022 г. през 2018 г. в ЕС е имало приблизително 17,3 милиона кошера, управлявани от 615 058 пчелари. Оттогава броят на пчелните кошери е нараснал до 18,9 милиона през 2020 г. и до 20 милиона кошера през 2021 г. Според последните данни за 2018 г. броят на пчеларите също се е увеличил значително в сравнение с 2016 г., когато по програмите за периода 2017—2019 г. са докладвани 568 194 пчелари. Следва да се отбележи обаче, че не съществува хармонизиран метод за определяне на пчеларите, нито за изчисляване на техния брой, така че промяната в този брой не отразява непременно обща тенденция в сектора.

Настоящият доклад се основава на данни от ФАО, поради липсата на данни за производството, докладвани от държавите членки от 2018 г. насам, които бяха предоставени в предходния доклад от 17 декември 2019 г.¹². Според тези данни през 2020 г. в Европейския съюз са произведени 217 864 тона мед, което го прави вторият най-голям производител на пчелен мед в света след Китай с 458 100 тона. От 2018 г. насам производството в ЕС е намаляло с около 16 % от 258 610 тона. В ЕС не се произвежда достатъчно пчелен мед, за да се задоволи търсенето. През 2020 г. процентът на самостоятелно задоволяване на потребностите¹³ е около 60 %, т.е. равнището е приблизително същото като през 2018 г. През 2020 г. основният доставчик на вносен пчелен мед е Украйна (31 % от вноса), следвана от Китай (21 % от вноса).

Цени

Според последните налични данни, докладвани от държавите членки за 2018 г., средната цена в ЕС за многоцветен пчелен мед е била 6,46 евро на килограм в производствения обект и 3,79 евро на килограм при продажба в наливно състояние от търговците на едро. Цените на пчелния мед варират значително в различните държавите членки в зависимост от качеството и

¹⁰ https://agriculture.ec.europa.eu/farming/animal-products/honey_bg

¹¹ В съответствие с изискванията, определени в член 15, параграф 3 от Регламент за изпълнение (ЕС) 2022/1475 на Комисията от 6 септември 2022 г. за определяне на подробни правила за прилагането на Регламент (ЕС) 2021/2115 на Европейския парламент и на Съвета по отношение на оценката на стратегическите планове по ОСП и представянето на информация за мониторинга и оценката, ОВ L 232, 7.9.2022 г., стр. 8.

¹² https://www.parliament.bg/pub/ECD/3678592_BG_ACT_part1_v2.pdf (europa.eu)

¹³ Процент на самостоятелно задоволяване на потребностите = производство в ЕС / (производство + внос - износ).

мястото на продажба. Средната цена почти не се е променила в сравнение с предходните данни за 2015 г. Средната стойност на производствените разходи обаче се е увеличила от 3,21 евро на килограм през 2015 г. на 3,90 евро на килограм през 2018 г., т.е. вероятно остава по-малък марж на печалбата на килограм произведен пчелен мед. Тъй като държавите членки не докладват за количеството пчелен мед, което се продава в наливно състояние и в производствения обект, е трудно да се изчисли маржът на печалбата за производителите.

3.2 Търговия¹⁴

Внос

ЕС задоволява самостоятелно само 60 % от потребностите си от пчелен мед. През 2021 г. ЕС е внесъл 173 403 тона пчелен мед на обща стойност 406,1 милиона евро. ЕС е вторият по големина вносител на пчелен мед в света след Северна Америка, като негов основен доставчик е Украйна. От 2019 г. вносът на ЕС от Украйна се е увеличил от 44 523 тона през 2019 г. на 53 777 тона през 2021 г. През същия период вносът от Китай, вторият по значимост доставчик на ЕС, също се е увеличил от 45 108 тона на 48 109 тона, докато обемите на внос от третия и от четвъртия по значимост доставчик — Аржентина и Мексико, е спаднал съответно от 21 269 тона и 18 205 тона през 2019 г. на 14 396 тона и 15 486 тона през 2021 г.

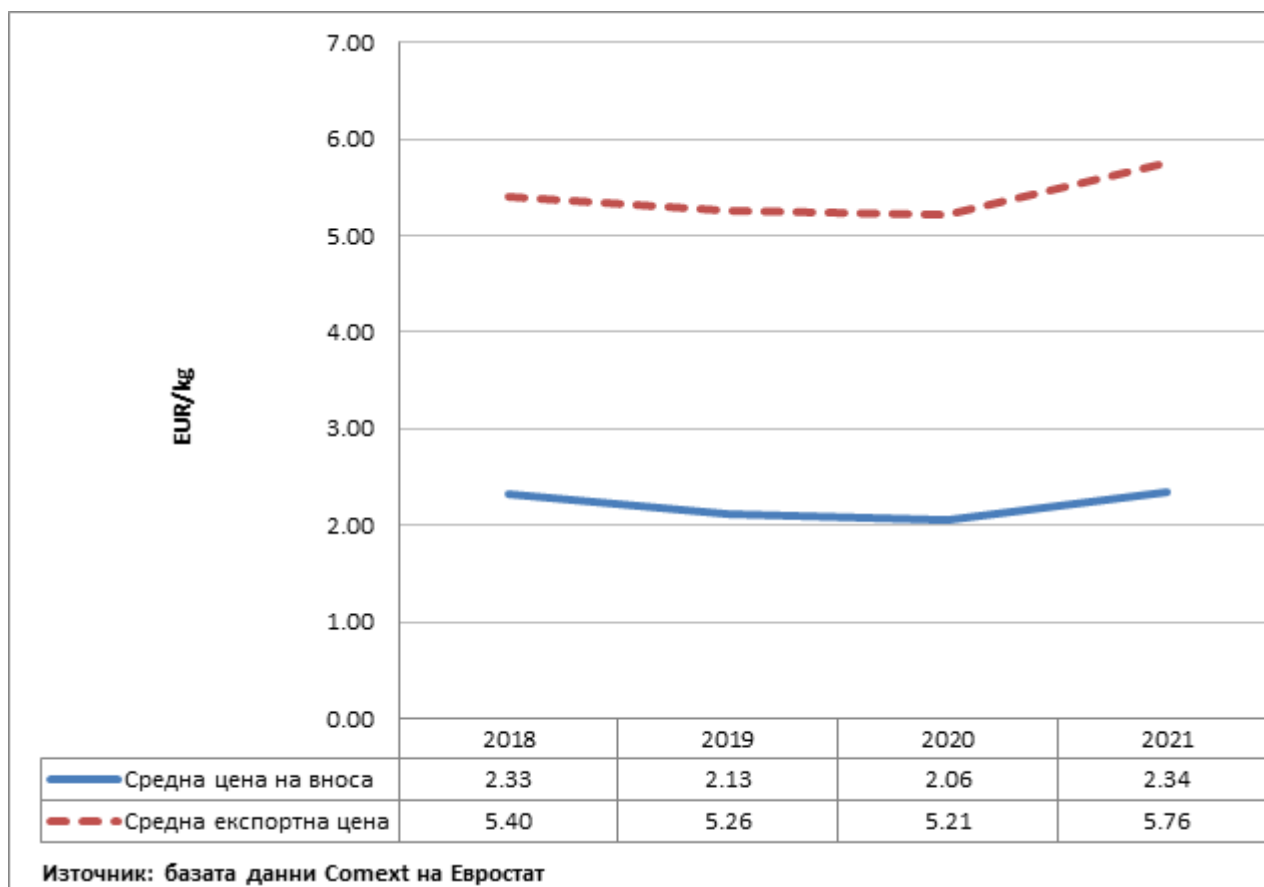
Пчелният мед, внасян от държави извън ЕС, обикновено е по-евтин от пчелния мед, произвеждан в ЕС, като за 2021 г. средната цена на вноса е малко над 2,34 евро на килограм.

Износ

Количествата на износа на ЕС са много по-малки в сравнение с тези на вноса. През 2021 г. ЕС е изнесъл 25 421 тона пчелен мед на обща стойност 146,4 милиона евро, като по обем това количество представлява около 15 % от вноса на ЕС. Основните пазари на пчелен мед от ЕС са Обединеното кралство, Швейцария, Саудитска Арабия, САЩ и Япония. През 2021 г. средната експортна цена е била 5,76 евро на килограм.

Фигура 1: Средни цени на пчелния мед, внасян в ЕС и изнасян от ЕС

¹⁴ Източник на данните за търговията: [базата данни Comext на Евростат, https://trade.ec.europa.eu/access-to-markets/bg/content/dobre-doshli-v-access2markets-trade-helpdesk](https://trade.ec.europa.eu/access-to-markets/bg/content/dobre-doshli-v-access2markets-trade-helpdesk)



4. ИЗПЪЛНЕНИЕ НА НАЦИОНАЛНИТЕ ПРОГРАМИ ЗА ПЧЕЛАРСТВОТО

4.1 Правно основание

Правното основание за националните програми за пчеларството за периода 2020—2022 г. са членове 55—57 от Регламента за ООП, допълнени от

- Делегиран регламент (ЕС) 2015/1366 на Комисията, изменен с Делегиран регламент (ЕС) 2021/580 на Комисията¹⁵ и
- Регламент за изпълнение (ЕС) 2015/1368 на Комисията, изменен с Делегиран регламент (ЕС) 2021/166 на Комисията¹⁶.

Програмите за пчеларските години 2020—2022 и финансирането за тях бяха одобрени с Решение за изпълнение (ЕС) 2019/974 на Комисията от 12 юни 2019 г.¹⁷ Тези програми бяха изменени през 2021 г., като срокът им бе удължен до края на 2022 г., а годишният бюджет бе

¹⁵ Делегиран регламент (ЕС) 2021/580 на Комисията от 1 февруари 2021 г. за изменение на Делегиран регламент (ЕС) 2015/1366 по отношение на основата за разпределяне на финансовата вноска в сектора на пчеларството, ОВ L 124, 12.4.2021 г., стр. 1.

¹⁶ Регламент за изпълнение (ЕС) 2021/166 на Комисията от 10 февруари 2021 г. за изменение на Регламент за изпълнение (ЕС) 2015/1368 по отношение на удължаването на срока на действие на националните програми в сектора на пчеларството, ОВ L 48, 11.2.2021 г., стр. 1.

¹⁷ Решение за изпълнение (ЕС) 2019/974 на Комисията от 12 юни 2019 г. за одобряване на националните програми за подобряване на производството и предлагането на пазара на пчелни продукти, представени от държавите членки съгласно Регламент (ЕС) № 1308/2013 на Европейския парламент и на Съвета (нотифицирано под номер С(2019) 4177), ОВ L 157, 14.6.2019 г., стр. 28.

увеличен от 40 милиона евро на 60 милиона евро (което представлява финансовото участие на ЕС). Изменените програми бяха одобрени с Решение за изпълнение (ЕС) 2021/974 на Комисията от 9 юни 2021 г.¹⁸

4.2 Цели и мерки

Основната цел на програмите е подобряване на общите условия за производството и предлагането на пазара на пчелни продукти в ЕС. С реформата на ОСП от 2013 г. бяха въведени промени в програмите с цел да се адаптират допустимите мерки към нуждите на сектора и да се подобри разпределението на бюджета на ЕС, като се подобрят методите, които държавите членки използват за изчисляване на броя на пчелните семейства на тяхната територия. Допустимите мерки за програмите за периода 2020—2022 г. произтичат от същите мерки, налични за програмите за периода 2017—2019 г., и са описани по-долу.

а) **техническа помощ за пчелари и пчеларски организации.** Държавите членки използват тази мярка за финансиране на обучение, организиране на курсове и отпечатване на образователни брошури, както и за закупуване на техническо оборудване за производство и първична обработка на пчелен мед и за предоставяне на специално подпомагане за млади пчелари;

б) **борба срещу агресорите и болестите в кошера, особено срещу вароатозата.** Още в предходната програма обхватът на тази мярка беше разширен, така че освен срещу вароатозата да се води борба и срещу други агресори и болести в кошера, като например азиатския стършел (*Vespa velutina*) и малкия кошерен бръмбар (*Aethina tumida*). Въпреки това повечето програми продължават да бъдат съсредоточени върху борбата срещу вароатозата, като се предоставя подпомагане за действия за намаляване на паразитното натоварване, както и информация на пчеларите относно необходимостта от борба срещу пчелния акар и методите за борба с него;

в) **рационализиране на подвижното пчеларство.** Подкрепа за действия за подпомагане на управлението на подвижното пчеларство, като например работата по идентификация на пчелните кошери и рамките, воденето на регистър на подвижното пчеларство, инвестирането в материали и оборудване, улесняващи подвижното пчеларство, и описа на разновидностите цветни растения;

г) **мерки за подпомагане на лабораториите за анализ на пчелните продукти с цел да се помогне на пчеларите да продават своите продукти и да увеличат тяхната стойност.** Обхватът на тази мярка (въпреки че се използва предимно за финансиране на анализите на физико-химичните свойства на пчелния мед) обхваща и други пчелни продукти¹⁹, като

¹⁸ Решение за изпълнение (ЕС) 2021/974 на Комисията от 9 юни 2021 г. за одобряване на изменените национални програми за подобряване на производството и предлагането на пазара на пчелни продукти, представени от държавите членки съгласно Регламент (ЕС) № 1308/2013 на Европейския парламент и на Съвета (нотифицирано под номер C(2021) 4021), ОВ L 215, 17.6.2021 г., стр. 37.

¹⁹ Пчелните продукти, които са обхванати от програмите за пчеларството, са посочени в част XXII от приложение I към Регламент (ЕС) № 1308/2013; това са мед, пчелно млечице, прополис (пчелен клей), пчелен прашец и пчелен восък.

например пчелно млечице, пчелен прашец, прополис (пчелен клей) или пчелен восък. Тази информация дава възможност на пчеларите да продават по-добре своите продукти и да увеличават тяхната стойност;

д) **мерки за подпомагане на подновяването на пчелните кошери.** С тази мярка се предоставя помощ за компенсирание на загубите на пчели и съответно за избягване на спадове в производството. Финансирането се използва предимно за закупуване на пчелни семейства, на пчелни майки или на нови кошери и за насърчаване на производството на пчелни майки, особено от местни раси;

е) **сътрудничество със специализирани органи за осъществяването на приложни изследователски програми в областта на пчеларството и пчелните продукти.** Тази мярка дава възможност на държавите членки да финансират специфични научноизследователски проекти, които имат за цел подобряване на пчеларството, на производството или на качеството на пчелния мед, както и да разпространяват резултатите от такива проекти;

ж) **наблюдение на пазара.** С тази помощ се финансира наблюдението на пчелните продукти и техните цени с цел да се подобрят условията за производство и да се подпомогнат националните стратегии за наблюдение на пазара;

з) **подобряване на качеството на продуктите за по-добро използване на техния потенциал на пазара.** С тези средства се подпомагат действия за оползотворяване на пазарния потенциал на пчелния мед и на други пчелни продукти.

4.3. Бюджет на ЕС за националните програми за пчеларството и степен на използване

Финансовите средства от ЕС, отпуснати за сектора на пчеларството, бяха увеличени от 36 милиона евро годишно за програмите за пчеларството за периода 2017—2019 г. на 40 милиона евро²⁰ годишно за програмите за периода 2020—2022 г. Тези програми бяха изменени през 2021 г., като продължителността им беше удължена и бюджетните средства бяха увеличени на 60 милиона евро, считано от 2021 г.

Финансовото участие на ЕС в програмите за пчеларството е в размер на 50 % от разходите, поети от държавите членки. За пчеларските години 2020—2022 в ЕС е предоставено финансиране в размер на 318,9 милиона евро²¹ за националните програми за пчеларството, което е с 48 % повече от предоставеното финансиране за периода 2017—2019 г. Половината от тази сума представлява финансовото участие на ЕС, а другата половина — съфинансиране от държавите членки.

Въпреки че финансирането не е напълно усвоено, степента на усвояване на средствата продължава да е сравнително висока през 2019 г. и 2020 г., но през 2021 г. намалява значително. Този спад в степента на използване на средствата през 2021 г. може да се обясни със значителното увеличение на бюджетните средства и донякъде закъснялото изменение на

²⁰ Общо финансово участие на ЕС за ЕС-28, включително Обединеното кралство.

²¹ Обща сума за ЕС-27 без Обединеното кралство.

програмите за усвояване на тези средства, тъй като те бяха нотифицирани през март 2021 г. и одобрени през юни 2021 г. Въпреки че държавите членки бяха уведомени за предстоящите промени през 2020 г. и бяха насърчени да усвоят максимално средствата през 2021 г., няколко държави членки срещнаха затруднения при усвояването на увеличените средства, особено тези, които получиха значително по-голямо финансиране в сравнение с 2019 г. В действителност през 2020 г. 21 държави членки са имали степен на усвояване от 80 % или повече и само 6 са били под 80 %, докато през 2021 г. само 11 държави членки са имали степен на усвояване от 80 % или повече, а 16 са били под 80 %. В таблица 1 е представено обобщение на финансирането от Съюза и степента на усвояване за програмите за пчеларството за периода 2020—2022 г. и за пчеларската 2019 година (за която нямаше налични данни към момента на публикуване на последния доклад на 17 декември 2019 г.).

Таблица 1: Финансиране от Съюза и степен на усвояване за програмите за пчеларството

| Налични финансови средства от ЕС за | Пчеларска година 2019 Програми за периода 2017—2019 г. | Пчеларска година 2020 Програми за периода 2020—2022 г. | Пчеларска година 2021 Програми за периода 2020—2022 г. | Пчеларска година 2022 Програми за периода 2020—2022 г. | Финансова година 2023 за интервенции в сектора на пчеларството по линия на стратегическите планове по ОСП, ян.—окт. 2023 г. |
|--|---|---|---|---|---|
| в EUR | 36 000 000 | 39 441 410 ²² | 60 000 000 | 60 000 000 | 60 000 000 ²³ |
| Размер на финансовите средства от ЕС, използвани от държавите членки, в EUR* | 33 757 308 | 35 947 262 | 46 772 973 | Ще бъдат съобщени до 31 декември 2023 г. | Ще бъдат съобщени до 15 юни 2024 г. |
| Степен на усвояване | 94 % | 91 % | 78 % | | |

*Източник: Годишни доклади за изпълнението от държавите членки, представени в съответствие с член 10 от Регламент (ЕС) 2015/1368.

4.4 Разпределение на финансовото участие на ЕС по държави членки

Правилата за изчисляване на разпределението на финансовото участие на ЕС в програмите за пчеларството, установени в член 4 от Делегиран регламент (ЕС) 2015/1366 на Комисията, се

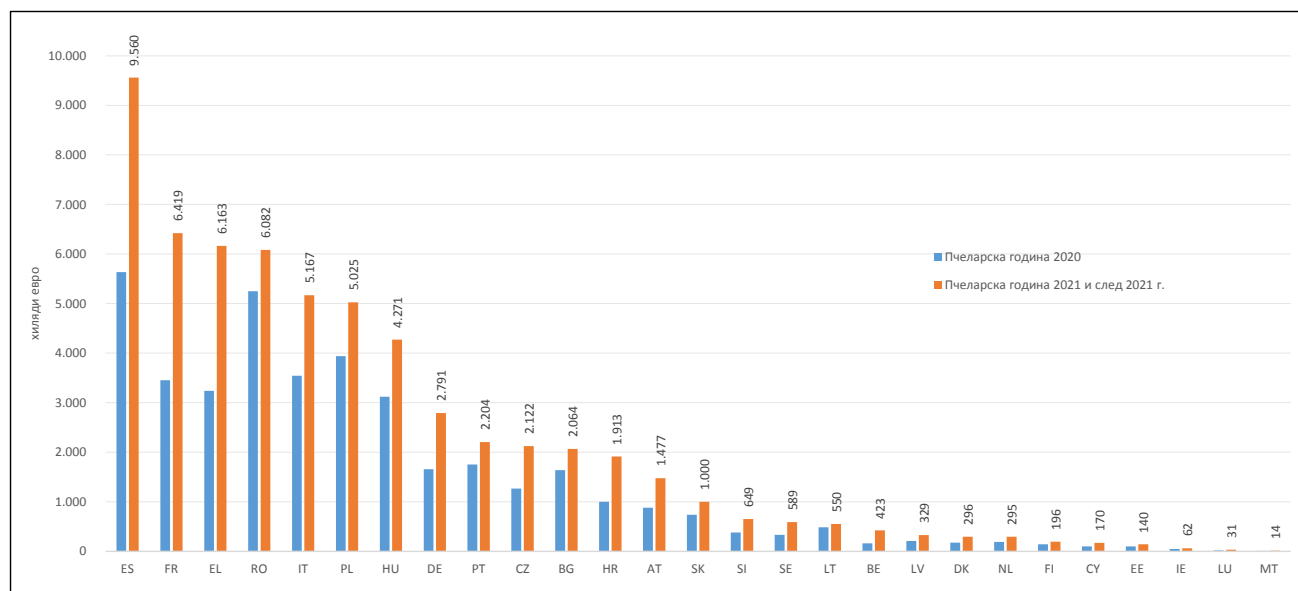
²² Финансово участие на ЕС за ЕС-27 без Обединеното кралство.

²³ Бюджетът за финансовата 2023 година може да се използва и за плащане на мерки, прилагани от 1 август 2022 г. до 31 декември 2022 г., както е обяснено в раздел 6.

основават на дела на пчелните кошери, за които всяка държава членка, участваща в програмата, е уведомила, както и на установеното минимално финансово участие на ЕС в размер на 25 000 евро за всяка програма. Ако обаче държава членка поиска по-малка сума от онази, на която има право въз основа на своя дял пчелни кошери, оставащото финансиране от ЕС може да бъде разпределено на други държави членки, които искат по-голяма сума от техния теоретичен дял от финансирането.

В съответствие с член 4 от Регламент (ЕС) 2015/1366 разпределението на финансирането от ЕС по програмите за пчеларството за периода 2020—2022 г., за които Комисията е била уведомена през 2019 г., се основава на броя на пчелните кошери, съобщени от държавите членки през 2017 г. и 2018 г. От 2021 г. нататък увеличеното финансово участие на ЕС се разпределя, както е установено в приложение 10 към Регламента за стратегическите планове по ОСП (Регламент (ЕС) 2021/2115)²⁴. Тези средства са изчислени въз основа на броя на пчелните кошери, съобщени през 2013 г. от държавите членки в техните програми за пчеларството за периода 2014—2016 г., коригирани със заявленията за финансиране през програмния период 2017—2019 г.²⁵.

Фигура 2: Разпределение на финансовото участие на ЕС по държави членки за пчеларски години 2020—2022



²⁴ Регламент (ЕС) 2021/2115 на Европейския парламент и на Съвета от 2 декември 2021 г. за установяване на правила за подпомагане за стратегическите планове, които трябва да бъдат изготвени от държавите членки по линия на общата селскостопанска политика (стратегически планове по ОСП) и финансирани от Европейския фонд за гарантиране на земеделието (ЕФГЗ) и от Европейския земеделски фонд за развитие на селските райони (ЕЗФРСР), и за отмяна на регламенти (ЕС) № 1305/2013 и (ЕС) № 1307/2013, ОВ L 435, 6.12.2021 г., стр. 1.

²⁵ Член 1 от Делегиран регламент (ЕС) 2021/580 на Комисията.

Източник: Решение за изпълнение (ЕС) 2019/974 на Комисията (за 2020 г.) и Решение за изпълнение (ЕС) 2021/974 на Комисията (за 2021 г. и 2022 г.).

4.5 Направени разходи по вид мярка

Съгласно член 10 от Регламент (ЕС) 2015/1368 от държавите членки се изисква до 15 март всяка година да представят годишен доклад за изпълнението, обхващащ предходната пчеларска година. Първите два годишни доклада за пчеларските години 2020²⁶ и 2021²⁷ бяха предадени съответно през 2021 г. и 2022 г. Разбивката на разходите по видове мерки за пчеларска година 2021 е представена на кръговата диаграма по-долу (*фигура 3*). С цел съпоставка, на фигура 4 е представена подобна разбивка по видове мерки за пчеларската година 2020, от която е видно, че общото разпределение, измерено в проценти, е сходно.

През 2021 г. 54 % от наличното финансиране бе разпределено за две мерки (за **техническа помощ** и за **борба срещу агресорите в кошера**). През 2020 г., както и през предходните години, разпределението за тези мерки е общо близо 60 %. Този факт отразява непрекъснатата необходимост от повишаване на квалификацията на пчеларите и инвестиции в пчеларско оборудване, подпомагани по мярка А (техническа помощ), и пчеларски практики за борба срещу болестите и агресорите в пчелните кошери, подпомагани по мярка Б (борба срещу болестите и агресорите в пчелните кошери).

Както и през предходните години, следващите две най-популярни мерки са за **рационализиране на подвижното пчеларство** и за **подновяване на пчелните кошери**, на които се падат 40 % от общите разходи в държавите членки през 2021 г. и 34 % през 2020 г. В някои държави членки подвижното пчеларство е изключително важна пчеларска практика, която е необходима за задоволяването на хранителните потребности на медоносните пчели през целия пчеларски сезон и за осигуряването на функциите по опрашване.

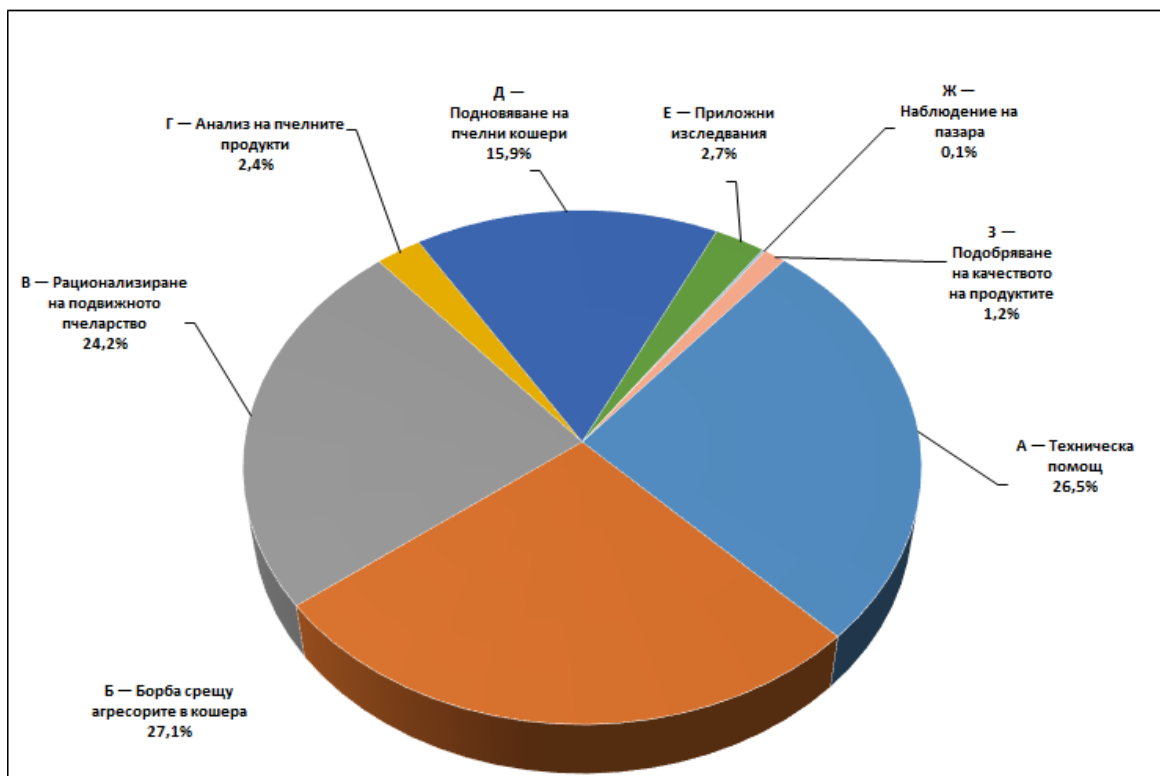
Мерките за провеждането на **приложни изследвания** и за извършването на **анализ на пчелния мед** заемат пето и шесто място по отношение на подкрепата, като получават 2,7 % и 2,4 % от наличното финансиране през 2021 г.

Мерките за подпомагане на **подобряването на качеството на продуктите** и на **наблюдението на пазара**, които бяха въведени за първи път в програмата за периода 2017—2019 г., взети заедно са получили под 2 % от финансирането през 2020 г. и през 2021 г.

Фигура 3: Разходи по мерки през пчеларска година 2021, изразени в проценти

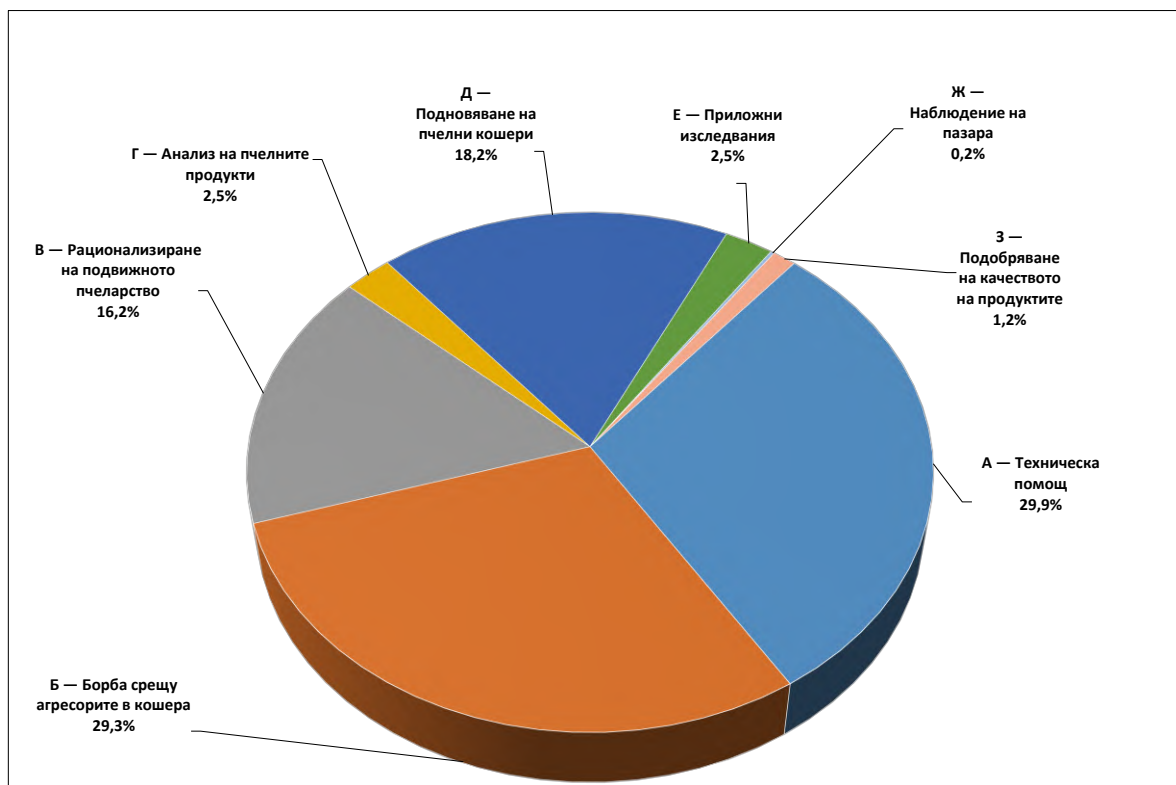
²⁶ Периода от 1 август 2019 г. до 31 юли 2020 г.

²⁷ Периода от 1 август 2020 г. до 31 юли 2021 г.



Източник: Годишен доклад за изпълнението от държавите членки за 2021 г.

Фигура 4: Разходи по мерки през пчеларска година 2020, изразени в проценти



Източник: Годишен доклад за изпълнението от държавите членки за 2020 г.

5. МЕТОДИ, ИЗПОЛЗВАНИ ЗА ОПРЕДЕЛЯНЕ НА БРОЯ НА ПЧЕЛНИТЕ КОШЕРИ

Съгласно член 3 от Делегиран регламент (ЕС) 2015/1366 на Комисията, от 2017 г. държавите членки, които представят своите програми за пчеларството, ежегодно изпращат уведомления до Комисията относно броя на подготвените за зимуване пчелни кошери. Освен това съгласно член 2 от същия регламент от държавите членки се изисква да разполагат с надежден метод за определяне на този брой, който трябва да бъде описан в техните програми за пчеларството. Този делегиран регламент беше приет през 2015 г. въз основа на правомощията, предоставени съгласно член 56, параграф 1, буква б) от Регламента за ООП, и в него беше определена базата за разпределяне на финансовото участие на ЕС по програмите за пчеларството на държавите членки въз основа на броя на пчелните кошери.

В него се формулира и определението за „пчелен кошер“: *„... жилището, заселено с пчелно семейство, използвано за производство на пчелен мед и други пчелни продукти или материал за размножаване на пчели, както и всички елементи, необходими за оцеляването на пчелното семейство“.*

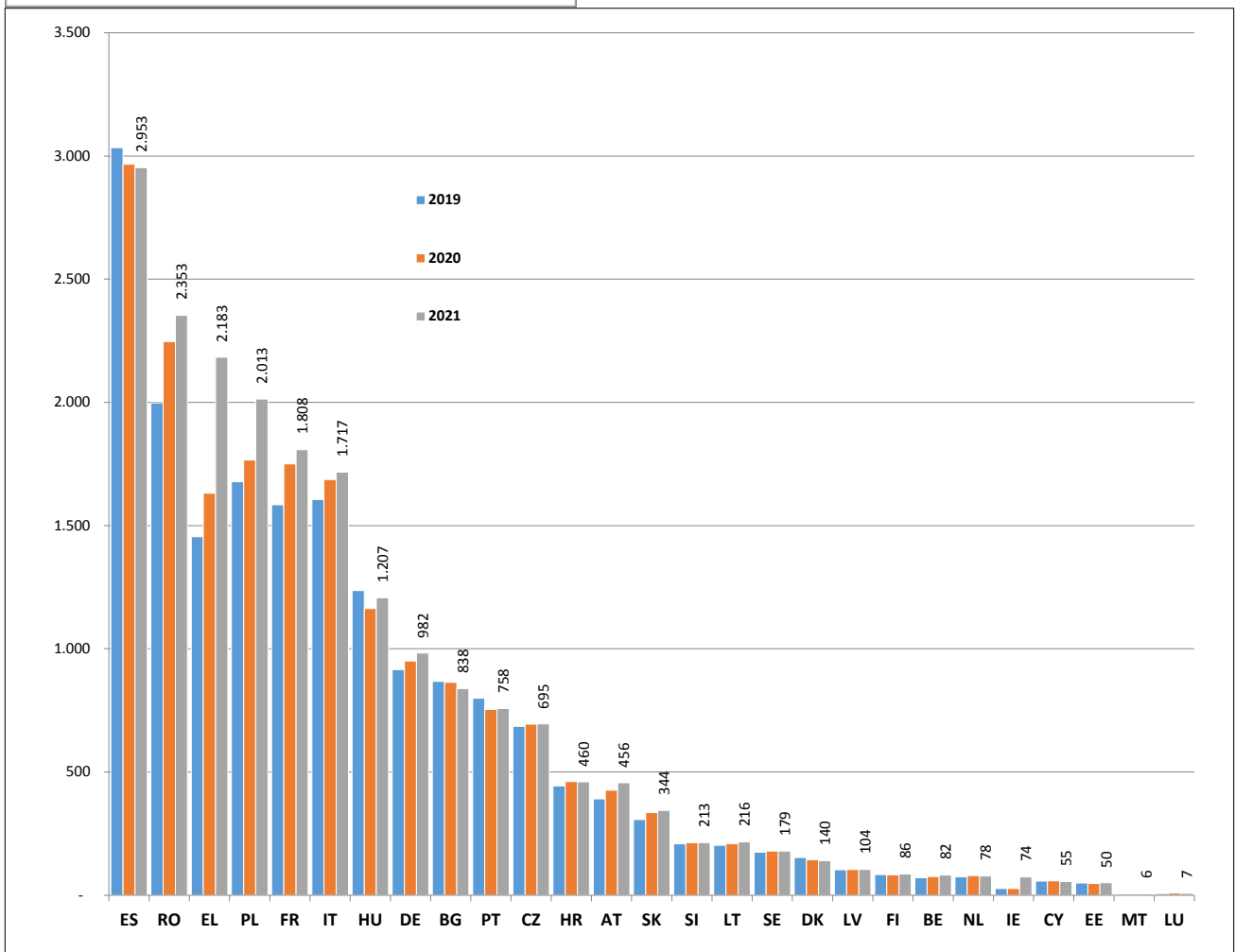
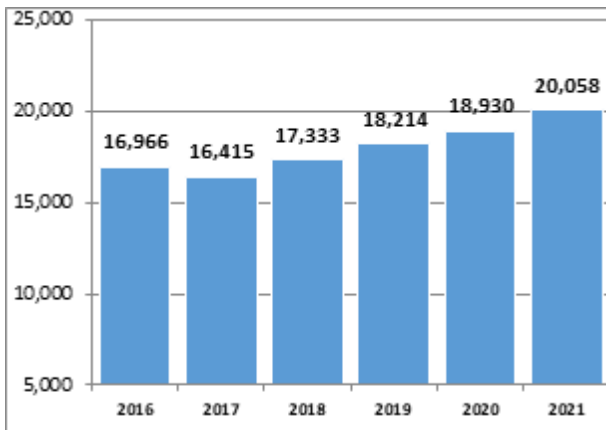
Въпреки че годишното финансиране на държавите членки в стратегическите планове по ОСП вече няма да се основава на броя на пчелните кошери, за които са подадени уведомления, все още е важно да се знае броят на пчелните кошери в държавите членки. Тази информация е необходима, за да може да се проследява развитието на сектора, да се оценява въздействието на подкрепата, както и да се информират европейските граждани. В рамките на бъдещите планове по ОСП в съответствие с членове 36—38 от Регламент (ЕС) 2022/126²⁸ от държавите членки се изисква да включат в стратегическия си план описание на надежден метод за изчисляване на броя на подготвените за зимуване пчелни кошери и до 15 юни всяка година уведомяват за броя на пчелните кошери. Тези методи за изчисляване, докладвани от държавите членки както по програмите за периода 2020—2022 г., така и по стратегическите планове, остават относително непроменени спрямо първите докладвани методи в програмите за пчеларството за периода 2017—2019 г., описани в предходния доклад от 17 декември 2019 г.

Тъй като преди прилагането на посочения делегиран акт не е съществувало хармонизирано правило, уреждащо тези аспекти, броят на пчелните кошери, за които е подадено уведомление преди прилагането му през 2017 г., не може да бъде пряко съпоставян с броя на пчелните кошери, за които е подадено уведомление след 15 март 2017 г. Въпреки това дългосрочната

²⁸ Делегиран регламент (ЕС) 2022/126 на Комисията от 7 декември 2021 г. за допълнение на Регламент (ЕС) 2021/2115 на Европейския парламент и на Съвета с допълнителни изисквания по отношение на някои видове интервенции, посочени от държавите членки в стратегическите им планове по ОСП за периода 2023—2027 г. съгласно същия регламент, както и с правила във връзка със съотношението за стандарт 1 за добро земеделско и екологично състояние, ОВ L 20, 31.1.2022 г., стр. 52.

тенденция през изминалия период показва, че броят на пчелните кошери в Европейския съюз се увеличава с всяка изминала година, както е показано на фигура 5. Тази положителна тенденция може да се наблюдава в почти всички държави членки.

Фигура 5: Промяна в броя на пчелните кошери в ЕС, изразена в хиляди



Източник: Годишно уведомяване от държавите членки за броя на подготвените за зимуване пчелни кошери на тяхна територия.

6. СЕКТОРЪТ НА ПЧЕЛАРСТВОТО В СТРАТЕГИЧЕСКИТЕ ПЛАНОВЕ ПО ОСП СЛЕД 2022 Г.

От 2023 г. нататък подкрепата за сектора за пчеларството ще се предоставя чрез интервенции в сектора на пчеларството, включени в националните стратегически планове по ОСП. По силата на Регламента за ООП прилагането на програми за пчеларството беше доброволно за държавите членки, но от 2023 г. те ще бъдат задължителни. С включването на пчеларството в плановете по ОСП ще се увеличи видимостта на сектора и ще се гарантира, че неговият принос към общите цели на общата селскостопанска политика се взема под внимание.

Финансирането за интервенциите в сектора на пчеларството, както е посочено в приложение X към Регламента за стратегическите планове по ОСП, ще остане непроменено от 2023 г. до 2025 г. и ще възлиза на 60 милиона евро на финансова година. Бюджетът за 2023 г. ще обхване както интервенциите в сектора на пчеларството, изпълнявани в рамките на стратегическите планове (и изплащани през периода от 1 януари 2023 г. до 15 октомври 2023 г.), така и мерките в сектора на пчеларството, изпълнявани от 1 август 2022 г. до 31 декември 2022 г. в рамките на настоящите програми за пчеларството (и изплащани през периода от 16 октомври 2022 г. до 15 октомври 2023 г.). По аналогичен начин финансовите пакети за следващите финансови години ще покриват разходите за интервенциите в сектора на пчеларството, изпълнявани в рамките на стратегическите планове, както и всички възможни остатъчни разходи за мерките в сектора на пчеларството, изпълнявани в рамките на настоящите програми за пчеларството. Редица държави членки действително ще се възползват от финансовото разпределение за 2023 г. за плащания по мерки, изпълнени през последните пет месеца на 2022 г., както е посочено в техните стратегически планове. Друга промяна, въведена в стратегическите планове, дава възможност на държавите членки да увеличат задължителния минимален процент на съфинансиране от 50 % на 70 %, за да завишат допълнително бюджета си. Три държави членки (България, Италия и Люксембург) са решили да направят това; останалите държави членки продължават да прилагат задължителния минимален процент на съфинансиране от 50 %.

При определянето на своите интервенции в сектора на пчеларството за периода 2023—2027 г. в рамките на стратегическите планове държавите членки трябва да преследват постигането на поне една от специфичните цели на ОСП (член 6, параграф 1 от Регламент (ЕС) 2021/2115).

Подобно на настоящите програми, подкрепата за пчеларството ще се предоставя чрез редица интервенции, изготвени от държавите членки в сътрудничество с представители на организации в областта на пчеларството. Държавите членки могат да избират от седемте вида интервенции в член 55 от Регламент (ЕС) 2021/2115, изброени по-долу, които са пренесени от предишните мерки по Регламента за ООП и допълнително разширяват обхвата на предоставяната подкрепа. Те представляват:

- а) консултантски услуги, техническа помощ, обучение, информация и обмен на добри практики, включително чрез работа в мрежа, за пчелари и пчеларски организации;
- б) инвестиции в материални и нематериални активи, както и други действия, включително действия за:
 - і) борба срещу агресорите и болестите в кошера, особено срещу вароатозата;

- ii) предотвратяване на щети, причинени от неблагоприятни климатични явления, и популяризиране на разработването и използването на управленски практики, адаптирани към променящите се климатични условия;
 - iii) подновяване на пчелните кошери в Съюза, включително развъждане на пчели;
 - iv) рационализиране на подвижното пчеларство;
- в) действия за подпомагане на лабораториите за анализ на пчелните продукти, загубата на пчели или спада на производителността, както и потенциално токсичните за пчелите вещества;
- г) действия за запазване или увеличаване на наличния брой пчелни кошери в Съюза, включително развъждане на пчели;
- д) сътрудничество със специализирани органи за изпълнението на изследователски програми в областта на пчеларството и пчелните продукти;
- е) популяризиране, комуникация и маркетинг, включително действия за наблюдение на пазара и дейности, насочени по-специално към повишаване на осведомеността на потребителите относно качеството на пчелните продукти;
- ж) действия за повишаване на качеството на продуктите.

7. ЗАКЛЮЧЕНИЕ

Значението на подкрепата за сектора на пчеларството се признава от всички в ЕС — от институциите на ЕС, националните и регионалните органи до широката общественост. Въпреки че тези програми имаха доброволен характер, през последните години всички държави членки изпълняваха програми за пчеларството в тясно сътрудничество с представители от сектора. Включването на подкрепата за пчеларството в стратегическите планове по ОСП като задължителен компонент за всички държави членки допълнително подчертава значението на сектора и признава приноса му за постигането на специфичните цели на ОСП, по-специално за подобряване на биологичното разнообразие и опазване на местообитанията. Освен това се признава важността на подкрепата, предоставяна чрез тези програми за справяне с нарастващите предизвикателства за пчеларството, които се усложняват от изменението на климата.

През годините обхватът на мерките се увеличи, особено с последните видове интервенции, въведени в регламента за стратегическите планове по ОСП. С тези интервенции се разширяват и усъвършенстват предишните мерки, като се предоставя по-широк обхват от възможни действия за удовлетворяване на нуждите на сектора в държавите членки. В съчетание с това значителното увеличение на финансирането от 2021 г. насам и предоставените на държавите членки възможности за увеличаване на националното съфинансиране следва да осигурят на сектора необходимите ресурси за подобряване на производството и предлагането на пазара на пчелни продукти, като същевременно се удовлетворяват разнообразните нужди на пчеларите в ЕС. Това е много добър знак за запазване на високата степен на усвояване на наличните средства във всички държави членки.

Добър показател за положителното въздействие на тези програми върху сектора е броят на пчелните кошери, който продължава да се увеличава с всяка изминала година. Това обаче не винаги е съпроводено с увеличаване на производството, което в голяма степен зависи от климатичните условия, наред с други фактори. Общата рентабилност на сектора зависи и от справедливата цена, която се заплаща на пчеларите за техните продукти. Средните цени на пчелния мед в ЕС не са се увеличили значително през годините, докато производствените разходи продължават да нарастват, а цените на вноса да намаляват. Преодоляването на многобройните предизвикателства изисква съвместни усилия от всички. Това подчертава необходимостта от продължаване на подкрепата за сектора, особено като се има предвид изключително важната роля на пчелите за селското стопанство и околната среда.