



**CONSILIUL
UNIUNII EUROPENE**

**Bruxelles, 4 decembrie 2013 (05.12)
(OR. en)**

17396/13

**ECOFIN 1114
FIN 906
RELEX 1122**

NOTĂ DE ÎNSOȚIRE

Sursă: Secretar General al Comisiei Europene
semnat de către dl Jordi AYET PUIGARNAU, director

Data primirii: 28 noiembrie 2013

Destinatar: DI Uwe CORSEPIUS, Secretar General al Consiliului Uniunii Europene

Nr. doc. Csie: COM(2013) 834 final

Subiect: RAPORT AL COMISIEI CĂTRE PARLAMENTUL EUROPEAN ȘI
CONSILIU PRIVIND ACTIVITATEA EXTERNĂ A BEI DIN 2012 CARE A
BENEFICIAT DE GARANȚIA BUGETARĂ A UE

În anexă, se pune la dispoziția delegațiilor documentul COM(2013) 834 final.

Anexă: COM(2013) 834 final



COMISIA
EUROPEANĂ

Bruxelles, 28.11.2013
COM(2013) 834 final

**RAPORT AL COMISIEI CĂTRE PARLAMENTUL EUROPEAN ȘI CONSILIU
PRIVIND ACTIVITATEA EXTERNĂ A BEI DIN 2012 CARE A BENEFICIAT DE
GARANȚIA BUGETARĂ A UE**

{SWD(2013) 484 final}

RAPORT AL COMISIEI CĂTRE PARLAMENTUL EUROPEAN ȘI CONSILIU

PRIVIND ACTIVITATEA EXTERNĂ A BEI DIN 2012 CARE A BENEFICIAT DE GARANȚIA BUGETARĂ A UE

1. INTRODUCERE

Decizia nr. 1080/2011/UE a Parlamentului European și a Consiliului din 25 octombrie 2011 de acordare a unei garanții a UE Băncii Europene de Investiții pentru pierderile rezultate din împrumuturi și garanții la împrumuturi pentru proiecte din afara Uniunii¹ (denumită în continuare „decizia” sau „garanția UE”) îi impune Comisiei să întocmească un raport anual referitor la operațiunile de finanțare ale BEI derulate cu garanția UE, pe baza rapoartelor anuale furnizate de BEI.

Prezentul raport oferă, de asemenea, un rezumat al operațiunilor pe risc propriu desfășurate de BEI în 2012 în regiunile care intră sub incidența deciziei. În urma primului an complet de punere în aplicare a noului Cadru de măsurare a rezultatelor (CMR) al BEI, prezentul raport pune la dispoziție informații mai detaliate privind rezultatele așteptate în urma operațiunilor de finanțare ale BEI aprobate în 2012. Operațiunile BEI în Africa, Caraibe și Pacific (ACP), precum și în țările și teritoriile de peste mări (TTPM) sunt tratate într-un raport anual separat.

Informații mai detaliate și tabele statistice referitoare la activitățile menționate mai sus – inclusiv la nivel de proiect, sector, țară și regiune – pot fi găsite în documentul de lucru al serviciilor Comisiei anexat („documentul de lucru”)². Rezultatele obținute efectiv pe baza unor studii de caz cu privire la operațiuni în curs de aplicare sau încheiate sunt prezentate în documentul de lucru.

Trebuie remarcat faptul că, la 23 mai 2013, Comisia a adoptat o propunere legislativă referitoare la o nouă decizie a Parlamentului European și a Consiliului privind acordarea unei garanții a UE pentru operațiunile de finanțare ale BEI în afara UE în contextul următorului cadru financiar multianual (CFM), decizie însoțită de o evaluare a impactului³.

2. PRINCIPALELE REZULTATE

Decizia stabilește un plafon global de 27 484 de milioane EUR în temeiul mandatului general și încă 2 000 de milioane EUR în temeiul mandatului privind schimbările climatice.

Performanțele economice în continuare slabe ale zonei euro și ale celorlalte economii dezvoltate au contribuit la o încetinire suplimentară a creșterii economiei mondiale în 2012. Dintre regiunile care intră sub incidența deciziei, regiunea de preaderare a fost printre cele mai afectate, date fiind legăturile strânse cu zona euro, ceea ce a dus la o scădere a ritmului de creștere de la 8,5% la 3% în Turcia, iar în celelalte țări aflate în faza de preaderare de la 1,3% în 2011 la -0,2% în 2012. Similar, țările vecine din est au fost afectate din cauza legăturilor lor comerciale strânse cu zona euro, iar nesiguranța continuă asociată tranziției politice și economice în urma Primăverii arabe a continuat să dăuneze performanței economice a țărilor din sudul Mediteranei. Creșterea a scăzut și în Asia și în America Latină, în special din cauza încetinirii ritmului economic în Brazilia, China și India. Și Africa de Sud a fost afectată, creșterea sa economică scăzând de la 3,5% în 2011 la 2,3% în 2012.

¹ JO L 280, 27.10.2011, p. 1.

² SWD(2013) 484.

³ COM(2013) 293.

În pofida mediului de afaceri problematic, în 2012, BEI și-a menținut prezența în regiunile care intră sub incidența directivei la același nivel ca și în 2011, și anume 6,5 miliarde EUR. Finanțarea cu garanție a UE a crescut de la circa 900 de milioane EUR la 4,0 miliarde EUR, în vreme ce finanțarea pe risc propriu de către BEI a scăzut cu circa 900 de milioane EUR, până la 2,5 miliarde EUR.

În ianuarie 2012, BEI a lansat cadrul CMR, care consolidează măsurarea și raportarea rezultatelor de către bancă cu privire la acestea, precum și cu privire la impactul operațiunilor sale, astfel cum impune decizia. A fost dezvoltată o gamă largă de indicatori care pot fi măsurați și monitorizați în mod obiectiv, care vor ghida evaluarea pe toată durata ciclului de viață al proiectului. Rezultatele așteptate ale tuturor operațiunilor BEI aprobate în 2012 sunt sintetizate în documentul de lucru. Raportul complet al BEI cu privire la operațiunile BEI din afara UE a fost publicat pe site-ul băncii⁴.

Decizia revizuită a pus în evidență și o mai bună aliniere a activităților externe ale BEI la politicile, programele și instrumentele externe ale UE. În cursul anului 2012, BEI a continuat să colaboreze îndeaproape cu Comisia și cu SEAE pentru îmbunătățirea consecvenței și a coerenței acțiunilor BEI cu politicile externe ale UE. În acest context, au fost puse în aplicare câteva cerințe juridice noi ale deciziei, printre care orientările operaționale regionale tehnice adoptate de Comisie și de BEI în noiembrie 2012⁵ și strategia în domeniul schimbărilor climatice a BEI⁶ pentru țările din cadrul mandatului extern care a fost supusă atenției Consiliului și Parlamentului la sfârșitul anului.

3. OPERAȚIUNI DE FINANȚARE

3.1. Situația volumului finanțărilor BEI în regiunile care intră sub incidența deciziei

Tabelul de mai jos reflectă situația volumului finanțărilor acordate de BEI în 2012 în regiunile care intră sub incidența deciziei.

Tabelul 1: Operațiunile de finanțare ale BEI semnate în 2012 în regiunile care intră sub incidența deciziei

Țări (milioane EUR)	Operațiuni în cadrul mandatului			Operațiuni ale BEI pe risc propriu	Total
	Garanția globală	Acoperirea riscului politic	Total		
Țări aflate în faza de preaderare	821	0	821	2285	3106
Țări mediteraneene	1466	189	1655	11	1665
Țările vecine din est, Rusia	534	400	934	0	934
Asia și America Latină	350	100	450	250	700
Africa de Sud	0	100	100	0	100
Total	3171	789	3960	2546	6506

În urma unui nivel înalt de împrumuturi acordate pe risc propriu în 2011, proporțiile relative ale activităților derulate cu garanția UE în raport cu cele pe risc propriu ale BEI s-au reechilibrat în favoarea celor cu garanție, care au crescut cu 30%, ajungând la 3,96 miliarde EUR sau cu 61% din totalul finanțării acordate în 2012 în regiunile care intră sub incidența

⁴ <http://www.eib.org/infocentre/publications/all/eib-rem-annual-report-2012.htm>

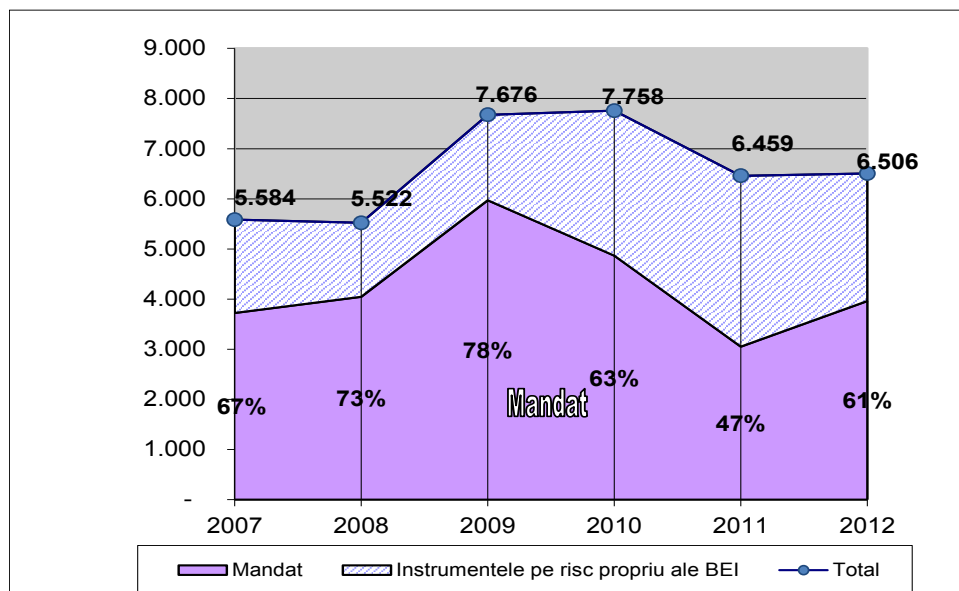
⁵ SWD(2012) 357 final.

⁶ <http://www.eib.org/infocentre/publications/all/eibs-climate-strategy-outside-the-eu.htm>

deciziei. Majoritatea (89,8%) operațiunilor finanțate de BEI pe risc propriu au fost semnate cu țări aflate în faza de preaderare.

În 2012, 80,1% din împrumuturile semnate cu garanție a UE au fost acoperite de o garanție globală, utilizată pentru operațiunile suverane și subsuverane, în timp ce 19,9% au beneficiat de o garanție împotriva riscurilor politice pentru operațiunile din sectorul privat, toate celelalte riscuri fiind suportate de BEI.

Diagrama 1: Volumul anual al împrumuturilor acordate de BEI în regiunile care intră sub incidența deciziei



La sfârșitul lui 2012, suma globală pentru proiectele semnate în temeiul deciziei (minus anulările) s-a ridicat la 23,1 miliarde EUR sau 79% din plafonul global stabilit în temeiul deciziei. A fost disponibilă o sumă globală de 6,3 miliarde EUR pentru operațiuni BEI noi cu garanție. Până la sfârșitul lui 2013, este de așteptat ca BEI să atingă câteva dintre plafoanele regionale, în vreme ce, pentru alte regiuni, s-ar putea să rămână o marjă de manevră. Decizia prevede posibilitatea realocării a până la 10% din sumă între plafoanele regionale.

Tabelul 2: Totalul împrumuturilor semnate de BEI și al plăților efectuate de BEI în temeiul deciziei (2007-2012)

În milioane EUR	Plafon	Suma netă a împrumuturilor or semnate	Suma netă a împrumuturilor semnate ca % din plafon	Plăți efectuate	Plăți nete efectuate ca % din suma netă a împrumuturilor semnate
Țări aflate în faza de preaderare	9 048	8 446	93%	4 923	59%
Țări mediteraneene	9 700	7 861	81%	3 263	42%
Țările vecine din est, Rusia	3 848	2 642	69%	551	21%
Asia și America Latină	3 952	2 871	73%	1 825	64%
Africa de Sud	936	691	74%	520	75%
Total mandat general	27 484	22 511	82%	11 082	49%
Mandat privind schimbările climatice (2011-2013)	2 000	650	33%	150	20%
Total mandat	29 484	23 161	79%	11 232	48%

În ceea ce privește plățile efectuate, care reprezintă un indicator tangibil al progresului înregistrat în punerea în aplicare a proiectului, 48% din sumele nete semnate în temeiul prezentei decizii (11,2 miliarde EUR) fuseseră deja plătite la sfârșitul anului 2012. Acest nivel corespunde diferenței de timp medii normale între semnarea contractului de finanțare și efectuarea plăților. Africa de Sud s-a clasat cel mai bine, încasând 75% din sumele nete semnate, urmată de Asia și de America Latină (cu 64%) și de țările aflate în faza de preaderare (cu 59%). În 2012, efectuarea plăților s-a accelerat în zona Mediteranei, până la un nivel record de 1,5 miliarde EUR, dintre care 1,2 miliarde EUR în temeiul prezentei decizii. Plățile cumulative efectuate au rămas, cu toate acestea, sub media de 42% din sume nete semnate în zona Mediteranei. În țările vecine din est, creșterea mai lentă a ritmului efectuării plăților reflectă întârzierile inițiale în punerea în aplicare a proiectului și întârzierile administrative din țările beneficiare. Pentru aceste țări și pentru Rusia, plățile efectuate au rămas la 21% din sumele nete semnate.

Tabelul 3: Împrumuturile anuale semnate în temeiul prezentei decizii (2007-2013)

În milioane EUR	2007 (*)	2008	2009	2010	2011	2012	Total brut	Anulări	Total net
Țări aflate în faza de preaderare	389	2 009	2 859	1 535	874	821	8 486	40	8 446
Țări mediteraneene	1 205	1 195	1 510	2 009	926	1 305	8 150	288	7 861
Țările vecine din est, Rusia	0	170	233	631	675	934	2 642	0	2 642
Asia și America Latină	305	469	1 088	643	310	300	3 115	244	2 871
Africa de Sud	0	203	280	50	115	100	748	56	691
Total mandat general	1 899	4 045	5 969	4 867	2 900	3 460	23 140	629	22 511
Mandat privind schimbările climatice (2011-2013)					150	500	650	--	650
Țări aflate în faza de preaderare					150	-	150	--	150
Țări mediteraneene						350	350	--	350
Țările vecine din est, Rusia						--	--	--	--
Asia și America Latină						150	150	--	150
Africa de Sud						--	--	--	--
Total mandat	1 899	4 045	5 969	4 867	3 050	3 960	23 790	--	23 161

(*) Până la 31 iulie 2007, au fost acordate împrumuturi și în temeiul deciziei anterioare privind perioada 2000-2007.

Cu privire la numărul de proiecte, 39 de proiecte au fost finanțate în temeiul deciziei în 2012, față de 29 în 2011.

După cum se poate observa din tabelul 1, țările aflate în faza de preaderare rămân principalele beneficiare ale finanțărilor acordate de BEI în afara UE în 2012, cu 3,1 miliarde EUR în finanțări semnate, ceea ce reprezintă 48% din totalul finanțărilor pentru regiunile respective. BEI a acordat prioritate liniilor de credit pentru IMM-uri (55% dintre finanțările semnate) și proiectelor de infrastructură transeuropeană. Împrumuturile cu garanție au scăzut cu 0,8 miliarde EUR, în vreme ce mecanismul de preaderare pe risc propriu a rămas la 2,3 miliarde EUR, la fel ca în anul precedent.

În pofida instabilității continue de după Primăvara arabă și a suspendării activităților din Siria, finanțarea acordată de BEI țărilor din zona Mediteranei a revenit la suma de 1,7 miliarde EUR semnată în 2012, o creștere de 73% față de anul anterior. La fel ca în anii precedenți, sectoarele energiei și transporturilor au fost cele mai mari beneficiare ale finanțării BEI în zona Mediteranei. BEI și-a sporit și volumul împrumuturilor pentru sectorul privat, acordând

circa 660 de milioane EUR⁷ în 2012, reprezentând o creștere de peste 300 de milioane EUR față de 2011 și cel mai ridicat nivel din 2007. Cu o sumă semnată de 350 de milioane EUR în temeiul mandatului privind schimbările climatice și un număr substanțial de proiecte elaborate în cursul anului, regiunea a fost, de asemenea, principala beneficiară a fondurilor suplimentare puse la dispoziție în octombrie 2011 pentru acțiuni în domeniul climatic.

Activitatea de finanțare în țările vecine din est și în Rusia a crescut de la 776 de milioane EUR în 2011 la un nou record de 934 de milioane EUR în 2012. Liniile de creditare pentru IMM-uri au reprezentat circa 50% dintre proiectele semnate, reflectând necesitatea sprijinirii antreprenoriatului și a unei creșteri mai favorabile incluziunii în zonă. Sectoarele energiei și transporturilor au fost, de asemenea, între marii beneficiari ai finanțărilor BEI, în sprijinul proiectelor strategice de infrastructură.

În Asia și America Latină, împrumuturile totale au scăzut la 700 de milioane EUR (de la 1,17 miliarde EUR în 2011), din cauza amânării a două proiecte de amploare. Acțiunile în domeniul climatic au rămas principala țintă a împrumuturilor în regiune, reprezentând 86% dintre proiectele semnate în cursul anului (100% în Asia și 67% în America Latină). În Africa de Sud, s-au semnat în 2012 două noi împrumuturi pentru energie din surse regenerabile și pentru infrastructură municipală, cu un total de 100 de milioane EUR, în scădere față de 165 de milioane EUR în 2011.

Tabelul 4: Defalcarea pe sectoare a operațiunilor semnate în 2012 (milioane EUR) cu garanție UE

Regiune	Total	Energie	Transporturi	Industrie și servicii	Apa, tratarea apelor uzate	Linii de credit pentru IMM-uri	Infrastructură urbană/compozită	Telecomunicații
Țări aflate în faza de preaderare	821		217 26%	175 21%	254 31%	175 21%		
Țări mediteraneene	1 655	387 23%	615 37%	218 13%	70 4%	165 10%	201 12%	
Țările vecine din est și Rusia	934	217 23%	211 23%		7 1%	500 54%		
Asia și America Latină	450	75 17%	200 44%			75 17%		100 22%
Africa de Sud	100	50 50%					50 50%	
Total	3 960	729 18%	1 243 31%	393 10%	330 8%	915 23%	251 6%	100 4%

3.2. Contribuția la îndeplinirea obiectivelor politicilor UE

Decizia prevede trei obiective orizontale de nivel înalt pentru toate regiunile care intră sub incidența garanției bugetare a UE:

- (i) atenuarea schimbărilor climatice și adaptarea la acestea;
- (ii) dezvoltarea infrastructurii sociale și economice;
- (iii) dezvoltarea sectorului privat local, în special sprijinirea IMM-urilor.

⁷ Inclusiv 24 de milioane reprezentând participări la capital cu fonduri de risc FEMIP și resurse ale fondului fiduciar.

Printre obiectivele subiacente suplimentare se numără contribuția la principiile generale care stau la baza acțiunii externe, în conformitate cu articolul 21 din TUE și integrarea regională între țările partenere, inclusiv integrarea economică între țările aflate în faza de preaderare, țările vecine și Uniune.

Orientările operaționale regionale tehnice sunt menite să asigure faptul că finanțarea de către BEI cu garanții a UE este coerentă și complementară cu politicile, programele și instrumentele UE de politică externă corespunzătoare pentru diferitele regiuni care intră sub incidența deciziei.

Obiectivele orizontale de nivel înalt menționate mai sus constituie baza de raportare privind noile operațiuni începând din 2012.

BEI a continuat să își consolideze împrumuturile pentru acțiuni în domeniul climatic în perioada specificată de decizie. Fondurile suplimentare puse la dispoziție în temeiul mandatului privind schimbările climatice, în valoare de 2 miliarde EUR, au ajutat la extinderea dincolo de economiile de piață emergente a țărilor în curs de dezvoltare în care se fac investiții pentru acțiuni în domeniul climatic. Până la sfârșitul anului 2012, o treime din fondurile de 2 miliarde EUR (puse la dispoziție în octombrie 2011) fuseseră utilizate, iar o mulțime de proiecte în domeniul prinseseră contur în toate regiunile, ceea ce oferă perspective încurajatoare de utilizare deplină a fondurilor până la sfârșitul perioadei mandatului.

Începând din 2007, sprijinul BEI total pentru proiecte de acțiune în domeniul climatic în regiunile care intră sub incidența deciziei s-a cifrat la 8,5 miliarde EUR. Marea majoritate (86%) a împrumuturilor pentru acțiuni în domeniul climatic este legată de investiții în energie din surse regenerabile, în eficiența energetică și în transportul durabil. Cu toate acestea, recunoscând faptul că regiunile care intră sub incidența deciziei sunt deosebit de vulnerabile în fața variabilității actuale a climei și a viitoarelor schimbări climatice, BEI urmărește tot mai mult includerea rezistenței la schimbările climatice în proiecte. Acest lucru cuprinde sprijinirea asistenței tehnice și a măsurilor adecvate de planificare, precum și a investițiilor specifice pentru adaptare, cum sunt cele în măsuri de control și apărare împotriva inundațiilor.

În 2012, proiectele semnate pentru acțiuni în domeniul climatic s-au cifrat la 1,6 miliarde EUR, adică 24% din finanțările acordate de BEI în regiunile care intră sub incidența deciziei (29% din semnăturile cu garanție a UE, atât în cadrul mandatului general, cât și în cadrul mandatului privind schimbările climatice). Proporția respectă obiectivul global al BEI de 25% din totalul împrumuturilor (în creștere față de 20% în 2010) și este relativ mai ridicată decât în 2010, când un volum de circa 1,6 miliarde EUR pentru proiecte semnate de acțiuni în domeniul climatic a reprezentat o proporție de 21% din finanțarea totală pentru regiunile care intră sub incidența deciziei (15% dintre semnăturile cu garanție a UE).

Tabelul 5: Împrumuturi semnate pentru acțiuni în domeniul climatic în 2012 în regiunile care intră sub incidența deciziei

În milioane EUR	Acțiuni în domeniul climatic în cadrul		Pe riscul propriu al BEI	Total acțiuni în domeniul climatic	ca % din împrumuturile semnate
	mandatului general	mandatului privind schimbările climatice			
Țări aflate în faza de preaderare	85		157	242	8%
Țări mediteraneene	113	350	11	474	28%
Țările vecine din est	195			195	21%
Asia		150	250	400	100%
America Latină	200			200	67%
Africa de Sud	50			50	50%

Total regiuni care intră sub incidența deciziei	643	500	417	1 560	24%
ca % din împrumuturile semnate		29%	16%		

În situația economică actuală, împrumuturile pentru IMM-uri au devenit, pe termen scurt, prioritare pentru bancă, în vederea sprijinirii dezvoltării economice în țările aflate în fază de preaderare, ceea ce a dus la reducerea proporției de proiecte de mediu.

Cu toate acestea, în 2012 s-au depus eforturi semnificative calitativ pentru construirea unei relații cu intermediarii locali, ceea ce se va traduce în operațiuni în domeniul schimbărilor climatice (respectiv proiecte la scară mică în domeniul deșeurilor și al apei) începând din 2013. În plus, se așteaptă materializarea, în 2013, a unor finanțări pentru reîmpădurire și pentru căi ferate, proiecte cu o foarte bună contribuție de mediu; ca urmare, proporția creditelor pentru finanțarea proiectelor de mediu în regiunea de preaderare se estimează că va crește semnificativ.

Conform cerințelor deciziei, BEI a elaborat, cu consultarea Comisiei, o strategie în domeniul climatic pentru țările care intră sub incidența mandatului extern, care a fost supusă atenției Consiliului și a Parlamentului European la 19 decembrie 2012. Strategia descrie abordarea adoptată de BEI pentru sprijinirea acțiunilor în domeniul climatic în termeni cantitativi și calitativi și prezintă diferite acțiuni pe termen scurt și pe termen lung pentru îmbunătățirea în continuare a activității băncii în domeniul climei.

În cursul anilor 2007-2012, BEI a furnizat peste 23,2 miliarde EUR pentru finanțarea de infrastructuri sociale și economice, inclusiv pentru transporturi, energie, mediu și tehnologia informației și comunicațiilor. Sprijinul acordat de BEI pentru infrastructura socială și economică a reprezentat 51% din totalul activităților BEI în regiunile care intrau sub incidența deciziei în 2012 (73 % pentru operațiuni cu garanție).

Sprijinul acordat sectorului privat a reprezentat, de asemenea, 51% din totalul activităților BEI în regiunile care intrau sub incidența deciziei în 2012 (37 % pentru operațiuni cu garanție). Dezvoltarea sectorului privat este necesară pentru o creștere favorabilă incluziunii și durabilă, ceea ce reprezintă o condiție de bază pentru reducerea sărăciei. Sprijinul BEI pentru dezvoltarea sectorului privat local constă în principal în împrumuturi, prin bănci intermediare, pentru IMM-uri și întreprinderi cu capitalizare medie⁸, precum și în împrumuturi directe pentru întreprinderile private mai mari.

În 2012, împrumuturile intermediare pentru IMM-uri și întreprinderi cu capitalizare medie în regiunile care intră sub incidența deciziei au ajuns la 2,1 miliarde EUR, reprezentând mai mult de dublul volumului împrumuturilor semnate în anul anterior, în special datorită creșterii numărului de împrumuturi semnate în țările aflate în faza de preaderare și în țările vecine din est/Rusia. Această sumă reprezintă 66% din activitatea BEI în sectorul privat în regiunile care intrau sub incidența deciziei în 2012 (56% pentru operațiuni cu garanție). 64% din sumă a fost semnată în cadrul mecanismului de preaderare fără garanție a UE. Alocările de fonduri din 2012 în cadrul liniilor de creditare s-au cifrat la 1,7 miliarde EUR și au contribuit la realizarea a aproape 4 800 de proiecte de investiții realizate de IMM-uri și întreprinderi cu capitalizare medie, cu costuri totale de investiții de 3,6 miliarde EUR. În documentul de lucru, se furnizează mai multe detalii privind activitățile financiare ale intermediarilor în sprijinul IMM-urilor.

BEI sprijină dezvoltarea sectorului privat local și prin împrumuturi directe pentru întreprinderile private mai mari, în special în sectoarele industrial și al serviciilor. Aceste

⁸ Întreprinderi de dimensiuni medii, cu o forță de muncă cuprinsă între 250 și 3 000 de angajați.

investiții generează adesea locuri de muncă și efecte investiționale asupra bazei locale de aprovizionare. În 2012, împrumuturile directe pentru sectorul privat local s-au concentrat în regiunile de preaderare și mediteraneeană.

3.3. Conform articolului 12 din decizie și politicii BEI, adoptate în 2010, față de jurisdicțiile slab reglementate, netransparente și necooperante, nu s-au desfășurat niciun fel de operațiuni de finanțare transfrontalieră cu garanție a UE de către BEI pentru omologi situați în jurisdicții necooperante.

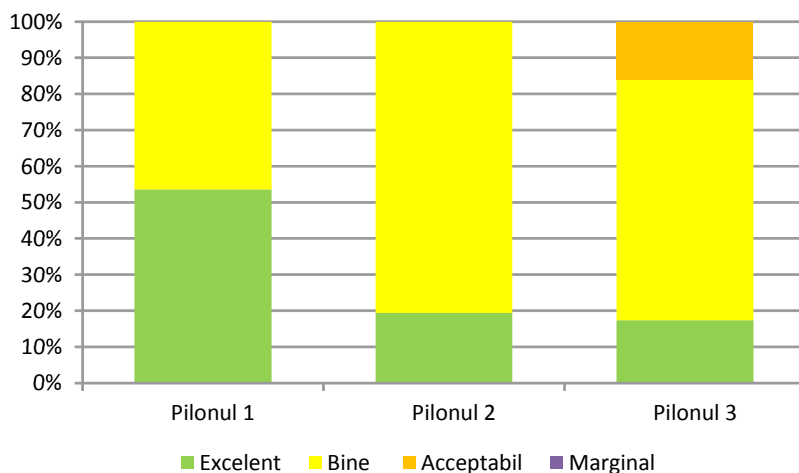
3.4. Impactul și valoarea adăugată a operațiunilor BEI

- Pentru a consolida și mai mult evaluarea, măsurarea și raportarea rezultatelor și a impactului operațiunilor sale în afara UE și conform dispozițiilor directivei, BEI a lansat un nou cadru, care va înlocui cadrul de evaluare a impactului economic și social actual. Cadrul CMR, introdus ca pilot în 2012, îmbunătățește evaluarea *ex ante* a rezultatelor așteptate ale proiectelor și sporește capacitatea băncii de a monitoriza și de a raporta rezultatele efectiv obținute. În acest context, precum și în cadrul procesului de verificare prealabilă, BEI ține seama, în mod sistematic, de sustenabilitatea economică, financiară, de mediu și socială la elaborarea și monitorizarea proiectelor pe care le finanțează. În concordanță cu cadrele de evaluare anterioare, în CMR, proiectele sunt evaluate în funcție de trei „piloni”:
- Pilonul 1 măsoară contribuția estimată la obiectivele împrumutului.
- Pilonul 2 măsoară rezultatele așteptate, calitatea și soliditatea proiectelor.
- Pilonul 3 măsoară valoarea adăugată financiară și nefinanciară așteptată de BEI.

Următoarele secțiuni se concentrează asupra operațiunilor *aprobate* în 2012, spre deosebire de celelalte părți ale raportului, care discutau operațiunile *semnate*. În documentul de lucru, se găsește un exemplu concret de fișă CMR. Rezultatele așteptate au fost estimate în cursul procesului de verificare prealabilă. Pe măsură ce un proiect aprobat se apropie de încheiere, se colectează și se raportează rezultatele efectiv obținute. Întrucât durează câțiva ani până la producerea rezultatelor efective în urma operațiunilor aprobate în noul cadru CMR, raportul CMR de anul acesta utilizează opt studii de caz pentru a raporta rezultatele efective obținute în urma unor proiecte în curs de desfășurare sau încheiate. Începând din 2013, raportul se va baza pe proiectele semnate și nu pe cele aprobate, pentru o mai bună aliniere la celelalte cerințe de raportare ale băncii.

Raportul CMR complet, care acoperă toate operațiunile în afara UE, inclusiv pe cele din cadrul mandatului de la Cotonou pentru regiunea ACP, precum și studiile de caz se găsesc pe site-ul BEI.

Diagrama 2 prezintă distribuția evaluărilor CMR pe piloni pentru proiectele aprobate în 2012 în regiunile care intră sub incidența deciziei.



Notă: Evaluările în funcție de pilonul 3 (valoare adăugată) sunt ușor diferite: 4 - mare, 3 - semnificativă, 2 - moderată, 1 - redusă.

În documentul de lucru, se găsesc mai multe informații privind cadrul CMR.

4. COOPERAREA CU COMISIA

Documentul de lucru cuprinde o listă a cadrelor existente în care au cooperat BEI și Comisia în 2012 în vederea consolidării coerenței sprijinului global acordat de UE în regiunile care intră sub incidența deciziei, precum și un tabel recapitulativ al volumului finanțărilor semnate de BEI în cadrul resurselor bugetare ale UE. Câteva dintre activitățile principale coordonate între cele două instituții în 2012 sunt prezentate în continuare.

Orientările operaționale regionale tehnice, elaborate în strânsă colaborare de către Comisie și BEI, au fost adoptate de ambele instituții în noiembrie 2012⁹. Strategia în domeniul climatic pentru țările care intră sub incidența mandatului extern, pregătită în strânsă colaborare cu Comisia, a fost transmisă de BEI Consiliului și Parlamentului European în decembrie 2012. Memorandumul de înțelegere dintre Comisie și BEI din mai 2008 a fost actualizat în 2012, din perspectiva instituirii SEAE, în vederea semnării în 2013.

Comisia a adoptat, în aprilie 2012, un act delegat prin care elimina Siria de pe lista țărilor eligibile în temeiul deciziei¹⁰. În acest context, trebuie remarcat faptul că BEI s-a confruntat cu neplata dobânzilor și cu nerambursări ale împrumuturilor de către guvernul sirian, iar în 2012 s-a recurs de mai multe ori la Fondul de garantare pentru acoperirea împrumuturilor nerambursate de Siria, în sumă totală de aproximativ 21,5 milioane EUR¹¹.

BEI și SEAE au convenit să instaleze birourile BEI în cadrul delegațiilor UE. Toate birourile externe noi ale BEI sunt amplasate în cadrul delegațiilor și se fac eforturi pentru reamplasarea, în măsura posibilului, și a birourilor existente. În 2012, BEI a deschis un birou în Ucraina în cadrul Delegației UE și s-au înregistrat progrese semnificative în discuțiile privind birourile BEI din China și Rusia.

⁹ SWD(2012) 357 final.

¹⁰ JO L 110, 24.4.2012, p. 38.

¹¹ Pentru mai multe detalii, a se vedea Raportul Comisiei către Parlamentul European și Consiliu cu privire la Fondul de garantare și gestionarea acestuia în 2012 [COM(2013)662], transmis Parlamentului European și Consiliului la 27 septembrie 2013.

În 2012, s-au purtat discuții referitoare la proiecte de acord-cadru cu mai mulți noi parteneri eligibili (Cambodgia, Islanda, Irak, Kosovo¹² și Libia). Acordul cu Kosovo a fost semnat în 2013.

În cursul anului 2012, au avut loc reuniuni de coordonare geografică între BEI, Comisie și SEAE în toate regiunile care intră sub incidența deciziei, cu scopul identificării unor activități concrete în vederea creșterii sinergiei.

BEI a contribuit la activitatea de evaluare a impactului realizată de Comisie în 2012 în vederea pregătirii propunerii legislative către Parlament și Consiliu privind următoarea garanție a UE pentru operațiunile BEI în afara UE pentru perioada 2014-2020.

BEI și-a continuat implicarea activă în cadrul grupurilor operative la nivel înalt ale UE înființate de ÎR/VP Ashton în vederea oferirii unui răspuns coordonat la nevoile țărilor în care a avut loc Primăvara arabă.

BEI a continuat să participe activ la mecanismele regionale de finanțare mixtă și în 2012. De asemenea, a colaborat îndeaproape cu Comisia în cadrul grupului de experți însărcinat cu studierea înființării Platformei UE de finanțare mixtă a cooperării externe (EUBEC). Platforma a fost instituită la sfârșitul anului 2012¹³, iar BEI este un participant activ în cadrul EUBEC, deținând și președinția unuia dintre grupurile tehnice înființate în acest cadru.

5. COOPERAREA CU INSTITUȚIILE FINANCIARE INTERNAȚIONALE

Cooperarea cu alte instituții financiare internaționale („IFI”) este parte integrantă din activitățile BEI, de la dialoguri privind chestiuni instituționale, teme orizontale, probleme tematice și consultări reciproce, până la forme îmbunătățite de cofinanțare operațională și partajare a eforturilor. Mare parte dintre dialogurile între IFI au loc în cadrul unor grupuri de lucru specializate, care se întrunesc periodic pentru a face schimb de bune practici sau pentru a discuta chestiuni specifice. Există circa 30 de grupuri de lucru instituite ale băncilor multilaterale de dezvoltare (BMD), care includ ocazional și alte IFI, care discută o gamă vastă de subiecte. În plus, BEI s-a angajat, împreună cu alte BMD, într-un vast efort de armonizare a urmării finanțării proiectelor în domeniul climatic și a raportării cu privire la acestea. Două astfel de rapoarte, privind urmărirea proiectelor de adaptare și a proiectelor de atenuare, au fost publicate la Doha. În plus, banca este unul dintre membrii de vârf ai grupului de lucru al IFI privind contabilizarea emisiilor de gaze cu efect de seră. În sfârșit, banca participă și la alte inițiative de dialog, precum reuniunea semestrială a directorilor de BMD, pe care BEI a găzduit-o în 2012, la Luxemburg.

În 2012, cofinanțarea împreună cu alte IFI sau instituții bilaterale europene a reprezentat 67% din totalul finanțărilor semnate de BEI cu garanție UE, în creștere față de 56% în 2011. Lista operațiunilor cofinanțate semnate în regiunile vizate de mandat în 2012 este inclusă în documentul de lucru.

Memorandumul de înțelegere dintre Comisie, Grupul BEI și BERD, semnat în martie 2011, a fost actualizat în 2012, ținând seama de prima revizuire, care a avut loc în martie 2012. Memorandumul de înțelegere stabilește un cadru de cooperare în afara UE care pare să

¹² Această desemnare nu aduce atingere pozițiilor privind statutul și este conformă RCSONU 1244/1999 și Avizului CIJ privind declarația de independență a Kosovo.

¹³ Raportul grupului de experți este disponibil la adresele următoare: <http://ec.europa.eu/transparency/regexpert/index.cfm?do=groupDetail.groupDetailDoc&id=6980&no=1> și <http://ec.europa.eu/transparency/regexpert/index.cfm?do=groupDetail.groupDetailDoc&id=6981&no=2>

sporească impactul combinat ale operațiunilor respective ale celor două bănci, în interesul țărilor beneficiare și al acționarilor respectivi ai băncilor. Actualizarea extinde lista regiunilor cu acțiuni comune din afara UE la regiunea din sudul și din estul Mediteranei.

În cadrul inițiativei de încredere reciprocă semnate între AfD, BEI și KfW, orientările operaționale au fost finalizate în 2012 și s-au bazat pe experiența dobândită în faza pilot, care a implicat 14 proiecte comune din vecinătatea sudică și din Africa subsahariană. Inițiativa de încredere reciprocă este un mecanism prin care, la cofinanțarea proiectelor, unul dintre cei trei parteneri își asumă rolul de finanțator principal, aplicând standardele și procedurile proprii, atâta vreme cât sunt îndeplinite cerințele minime ale celorlalți parteneri. Din 2013, inițiativa va fi extinsă și la alte regiuni geografice, în afara UE.

Pe tot parcursul anului 2012, BEI a cooperat cu alți creditori în cadrul inițiativei de parteneriat G8 de la Deauville, pentru a asigura optimizarea sinergiei cu aceștia în sprijinul tranziției economice și democratice în regiunea vecină din sud. În 2012, BEI a semnat și un memorandum de înțelegere bilaterală cu Banca Islamică de Dezvoltare.

În ianuarie 2012, banca a lansat, împreună cu BERD și cu Grupul Băncii Mondiale, „inițiativa Viena 2”, ca răspuns la riscurile reînnoite apărute în regiunea de preaderare în urma crizei din zona euro. Inițiativa vizează îmbunătățirea coordonării între autoritățile de origine și cele din țara-gazdă pentru susținerea stabilității operațiunilor bancare transfrontaliere și prevenirea reducerii dezordonate a gradului de îndatorare. Grupurile bancare occidentale continuă să joace un rol important în cadrul inițiativei, atât prin susținerea eforturilor de coordonare, cât și prin acțiunile proprii în sensul prevenirii reducerii dezordonate a gradului de îndatorare.