



Bryssel, 27. marraskuuta 2025
(OR. en)

15277/25
ADD 1

SOC 769
EMPL 507
EDUC 434
ECOFIN 1504

SAATE

Lähtettäjä: Euroopan komission pääsihteeri, allekirjoittajana johtaja Martine
DEPREZ

Saapunut: 25. marraskuuta 2025

Vastaanottaja: Thérèse BLANCHET, Euroopan unionin neuvoston pääsihteeri

Kom:n asiak. nro: COM(2025) 958 annex

Asia: LIITTEET
asiakirjaan
EHDOTUS KOMISSION JA NEUVOSTON YHTEISEKSI
TYÖLLISYYSRAPORTIKSI

Valtuuskunnille toimitetaan oheisena asiakirja COM(2025) 958 annex.

Liite: COM(2025) 958 annex



EUROOPAN
KOMISSIO

Strasbourg 25.11.2025
COM(2025) 958 final

ANNEXES 1 to 9

LIITTEET

asiakirjaan

**EHDOTUS KOMISSION JA NEUVOSTON YHTEISEKSI
TYÖLLISYYSRAPORTIKSI**

Liite 1: EU:n yleistavoitteet ja kansalliset tavoitteet vuodelle 2030 jäsenvaltioittain

	Työllisyys (%)	Aikuiskoulutus (%)	Köyhyyden vähentäminen (AROPE, tuhatta)
EU:n yleistavoite	78,0	60,0	-15 000
Kaikki jäsenvaltiot yhdessä	78,5	57,6	-15 600*
BE	80,0	60,9	-279
BG	79,0	35,4	-787
CZ	82,2	45,0	-120
DK	80,0	60,0	-30 ⁽¹⁾
DE	83,0	65,0	-1 200 ⁽²⁾
EE	81,3	52,3	-39
IE	78,2	64,2	-90
EL	71,1	40,0	-860
ES	76,0	60,0	-2 815
FR	78,0	65,0	-1 100
HR	75,0	55,0	-298
IT	73,0	60,0	-3 200
CY	80,0	61,0	-10
LV	80,0	60,0	-95
LT	80,7	53,7	-223
LU	77,6	62,5	-4
HU	85,0	60,0	-292 ⁽³⁾
MT	84,6	57,6	⁽⁴⁾
NL	82,5	62,0	-163
AT	79,9	62,0	-204
PL	78,3	51,7	-1 500
PT	80,0	60,0	-765
RO	74,7	17,4	-2 532
SI	79,5	60,0	-9
SK	76,5	50,0	-70
FI	80,0	60,0	-100
SE	82,0	60,0	-15

Huom. ()* Köyhyyden vähentämistavoite on kaikkien jäsenvaltioiden osalta yhteensä vähintään 15,6 miljoonaa, lukuun ottamatta jäsenvaltioita, jotka eivät ilmoita tavoitettaan köyhyys- ja syrjäytymisriskitasoina. (1) Tanskan kansallisen köyhyyden vähentämistavoitteen mukaan erittäin alhaisen työssäkäyntiasteen kotitalouksissa asuvien henkilöiden määrää vähennetään 30 000:lla. (2) Saksan kansallisen köyhyyden vähentämistavoitteen mukaan erittäin alhaisen työssäkäyntiasteen kotitalouksissa asuvien henkilöiden määrää vähennetään 1,2 miljoonalla käyttäen perustasona vuotta 2020 vuoden 2019 sijaan. (3) Unkarin kansallisen köyhyyden vähentämistavoitteen mukaan lapsiperheiden aineellisen ja sosiaalisen puutteen aste vähennetään 13 prosenttiin ja näin köyhyyden tai sosiaalisen syrjäytymisen vaarassa olevien henkilöiden määrää vähennetään 292 000:lla. (4) Maltan kansallisen köyhyyden vähentämistavoitteen mukaan köyhyys- ja syrjäytymisriskiastetta alennetaan 3,1 prosenttiyksikköä.

Liite 2. Sosiaali-indikaattoreiden tulostaulun pääindikaattorit

Vuoden 2026 yhteisessä työllisyysraportissa esitetty analyysi perustuu neuvoston hyväksymiin sosiaali-indikaattoreiden tulostaulun pääindikaattoreihin.¹ Pääindikaattorit ovat tiiviyn, saatavuuden, vertailtavuuden ja tilastollisen luotettavuuden periaatteiden mukaisia. Indikaattorit, jotka liittyvät kuhunkin kolmeen pilarin lukuun, ovat seuraavat:

- *Yhtäläiset mahdollisuudet*
 - Aikuisten osallistuminen koulutukseen viimeisten 12 kuukauden aikana (% 25–64-vuotiaista)
 - Koulupudokkaiden osuus (% 18–24-vuotiaista)
 - Niiden henkilöiden osuus, joilla on perustason tai sitä paremmat digitaidot (% 16–74-vuotiaista)
 - Työelämän ja koulutuksen ulkopuolella olevien nuorten (NEET) osuus (% 15–29-vuotiaista)
 - Sukupuolten työllisyysero (prosenttiyksikköä, 20–64-vuotiaat)
 - Tuloviidennesten tulo-osuuksien suhde (S80/S20)
- *Oikeudenmukaiset työolot*
 - Työllisyysaste (% 20–64-vuotiaista)
 - Työttömyysaste (% 15–74-vuotiaasta työvoimasta)
 - Pitkäaikaistyöttömyysaste (% 15–74-vuotiaasta työvoimasta)
 - Kotitalouksien käytettävissä olevien asukaskohtaisten bruttotulojen kasvu (2008=100)²
- *Sosiaalinen suojele ja osallisuus*
 - Köyhyys- tai syrjäytymisriskiaste AROPE (% koko väestöstä)³
 - Lasten köyhyys- tai syrjäytymisriskiaste (% 0–17-vuotiaista)⁴

¹ Tarkistetun tulostaulun pääindikaattoreista saavutettua sopimusta koskeva työllisyyskomitean ja sosiaalisen suojelun komitean lausunto [hyväksyttiin työllisyys-, sosiaalipolitiikka-, terveys- ja kuluttaja-asioiden neuvostossa 14. kesäkuuta 2021](#).

² Kotitalouksien käytettävissä olevat bruttotulot mitataan reaalinääräisesti. Sosiaalisen suojelun komitean vaatimuksen mukaisesti tässä indikaattorissa käytetään ”oikaisemattomia tuloja” (eli huomioon ei oteta luontoisluotoisia sosiaalisia tulonsiirtoja) eikä viitata sosiaali-indikaattoreiden tulostaulun alkuperäisessä versiossa käytettyihin ostovoimastandardeihin. Näin varmistetaan yhdenmukaisuus EU-SILC-tilastoihin perustuvien indikaattorien kanssa.

³ Siinä on kolme osatekijää: köyhyysriski, koko väestö (AROP 0+), vakava aineellinen ja sosiaalinen puute, koko väestö (SMSD 0+) ja niiden ihmisten osuus, jotka elävät erittäin alhaisen työssäkäyntiasteen kotitalouksissa (vajaatyölliset kotitaloudet), 0–64-vuotiaat (QJ 0–64). AROPE-indikaattoria muutettiin vuonna 2021, jotta voitiin ottaa huomioon vuodeksi 2030 asetettu EU:n uusi yleistavoite, joka koskee köyhyys- tai syrjäytymisvaarassa olevien henkilöiden määrän vähentämistä. Tässä yhteydessä tarkistettiin kahta sen osatekijää (puute ja vajaatyölliset kotitaloudet). Vakavaa aineellista ja sosiaalista puutetta koskeva osatekijä korvaa vakavaa aineellista puutetta koskevan osatekijän. Vajaatyöllisten kotitalouksien viiteikäryhmä muuttui 0–59-vuotiaista 0–64-vuotiaiksi. Kaikkien indikaattoreiden, jotka ovat tuloista riippuvaisia EU-SILC-tilastoissa, tuloviitejakso määritellään 12 kuukauden jaksoksi. Näin ollen köyhyysriskiä (AROP) ja erittäin alhaisen työssäkäyntiasteen kotitalouksia (QJ) koskevien indikaattoreiden laskemiseen liittyvät tulomuuttujat viittaavat tutkimusvuotta edeltävään kalenterivuoteen lukuun ottamatta Irlantia (kyselyvastausta edeltävät 12 kuukautta). Vakavaa aineellista ja sosiaalista puutetta koskevan indikaattorin laskelmissa ei käytetä tulomuuttujia, joten kaikki sen laskemiseen käytettävät EU-SILC-muuttujat viittaavat tutkimusvuoteen.

⁴ Siinä on kolme alaindikaattoria: köyhyysriski, lapset (AROP 0–17), vakava aineellinen ja sosiaalinen puute, lapset (SMSD 0–17) ja niiden ihmisten osuus, jotka elävät erittäin alhaisen työssäkäyntiasteen kotitalouksissa (vajaatyölliset kotitaloudet), lapset (QJ 0–17). Indikaattori ”vakava aineellinen ja sosiaalinen puute, lapset” on muutettu versio koko väestöä koskevasta samasta indikaattorista, ja siinä painotetaan vähemmän aikuisiin liittyviä seikkoja, jotta aikuisia koskevat puutteet eivät vaikuttaisi liikaa lapsia koskevaan indikaattoriin. Viitevuodet ovat samat kuin koko väestöä koskevissa indikaattoreissa.

- Sosiaalisten tulonsiirtojen (muiden kuin eläkkeiden) vaikutus köyhyyden vähentämiseen (köyhyysriskiasteen vähennys prosentteina)⁵
- Vammaisten ja vammattomien työllisyysero (prosenttiyksikköä, 20–64-vuotiaat)⁶
- Kohtuuton asumismenorasitus (% koko väestöstä)⁷
- Virallisen varhaiskasvatuksen piirissä olevat alle 3-vuotiaat lapset (% alle 3-vuotiaista)
- Itse ilmoitetut täyttymättömät sairaanhoitotarpeet (% yli 16-vuotiaista)⁸

Työllisyyskomitean ja sosiaalisen suojelun komitean lausunnossa esitetään lisätoimia tarkistetun sosiaali-indikaattoreiden tulostaulun täysimääräisen täytäntöönpanon edistämiseksi.⁹ Pääindikaattorissa ”Vammaisten ja vammattomien henkilöiden työllisyysero” käytetään tilapäisesti EU-SILC-tilastoja tilastolähteenä, mutta tarkoituksena on siirtyä käyttämään työvoimatutkimusta, josta saadaan tarkempia tietoja. Komission yksiköt, mukaan lukien Eurostat, analysoivat EU:n työvoimatutkimuksesta vuonna 2022 kerätyjä tietoja ja päättivät jatkaa tietojen laadun seuranta ja tarkastella uudelleen indikaattoria, koska vuoden 2024 työvoimatutkimukseen perustuvat tiedot ovat saatavilla. Eurostat tukee lisätoimia maiden välisen vertailukelpoisuuden parantamiseksi ja tutkii lisäindikaattoreiden kehittämistä tällä alalla. Myös pääindikaattorissa ”Aikuisten osallistuminen koulutukseen viimeisten 12 kuukauden aikana” on tarkoitus käyttää työvoimatutkimuksen tietoja myöhemmin. Tähän mennessä tiedot on kerätty ainoastaan aikuiskoulutustutkimuksen kautta ennen vuotta 2022. Eurostat tarkasteltua perusteellisesti aikuiskoulutustutkimuksesta ja työvoimatutkimuksesta

⁵ Tätä mitataan köyhyysriskiasteen (AROP) prosentuaalisena alenemisena koko väestön osalta verrattuna tilanteeseen ennen rahamääräisiä sosiaalisia tulonsiirtoja (lukuun ottamatta eläkkeitä). Se ei sisällä esimerkiksi terveydenhuoltoon liittyviä luontoissuorituksia.

⁶ Vammaisten ja vammattomien työllisyyseroa koskeva indikaattori lasketaan tällä hetkellä yhteisön tulo- ja elinolotilastoista (EU-SILC), ja se perustuu globaalin toimintarajoiteindikaattorin (GALI) perusteella saatuun vammaisasemaan. Kyselyyn vastaajat vastaavat seuraaviin kysymyksiin: 1) ”Rajoittaako jokin terveysongelma sinua toimissa, joita ihmiset tavallisesti tekevät? Vastausvaihtoehdot: rajoittaa vakavasti, rajoittaa muttei vakavasti tai ei rajoita lainkaan”. Jos vastaus kysymykseen 1 on ”rajoittaa vakavasti” tai ”rajoittaa muttei vakavasti”, vastaajat vastaavat kysymykseen 2) ”Onko rajoituksia ollut vähintään kuuden viime kuukauden ajan? Vastausvaihtoehdot kyllä tai ei?”. Henkilön katsotaan olevan toimintarajoitteinen, jos vastaus toiseen kysymykseen on ”kyllä”. EU-SILC-tilastoista laskettuna voidaan huomata korrelaatio GALI-käsitteeseen perustuvan toimintarajoitteen esiintyvyyden ja siihen perustuvan vammaisten ja vammattomien työllisyyseron välillä vuonna 2024 kaikissa EU:n jäsenvaltioissa (Pearsonin korrelaatiokerroin = -0,44).

⁷ Indikaattori mittaa sen väestön osuutta, joka asuu kotitalouksissa, joissa asumiskustannukset ovat yhteensä yli 40 prosenttia käytettävissä olevista tuloista (molemmat ilman asumistukia). EU-SILC-muuttujia koskevan asiakirjan ([Methodological Guidelines and Description of EU-SILC variables \(huhtikuu 2020\)](#)) mukaan avustuksiin (vain tarveharkintaiset on otettu huomioon) kuuluvat vuokraetuedet ja omistusasunnossa asuville tarkoitetut etuedet mutta eivät veroetuedet eivätkä pääomansiirrot. Asiakirjassa määritellään asumiskustannukset kuukausittaisiksi ja tosiasiallisesti maksetuiksi kustannuksiksi, jotka liittyvät kotitalouden oikeuteen asua asunnossa. Niihin sisältyvät rakenteita koskeva vakuutus (vuokralaiset: jos maksettu), palvelut ja maksut (esim. jätevesi, roskat; pakollinen omistajille, vuokralaiset: jos maksettu), säännöllinen huolto ja korjaukset, verot (vuokralaiset: asunnosta, jos sovelletaan) ja yleishyödyllisten palvelujen kustannukset (vesi, sähkö, kaasu ja lämmitys). Asuntolainaa maksavien omistajien korkomaksut otetaan huomioon (verohelpotukset vähennetään mutta asumistukia ei vähennetä). Niiden vuokralaisten osalta, joiden vuokra on markkinahintainen tai hinta on vuokrasäännöstelty, myös vuokranmaksut otetaan huomioon. Maksuttomasti asuvien vuokralaisten osalta asumistukia ei vähennetä asumisen kokonaiskustannuksista.

⁸ Itse ilmoitetut täyttymättömät sairaanhoitotarpeet tarkoittaa subjektiivista arviota tutkimuksen tai tietyn tyyppisen sairaanhoidon tarpeesta, jota asianomainen ei saanut tai hakenut seuraavista kolmesta syystä: ”taloudelliset syyt”, ”liian pitkät jonotusajat” tai ”liian pitkä matka”. Sairaanhoidolla viitataan yksilöllisiin terveydenhuoltopalveluihin (lääkärintarkastukseen tai sairaanhoitoon, hammashoitoa lukuun ottamatta), joita antavat lääkärit tai vastaavien ammattien harjoittajat tai joita annetaan näiden suoran valvonnan alaisina kansallisten terveydenhuoltojärjestelmien mukaisesti (Eurostatin määritelmä). Hoidon saamiseen liittyvät ongelmat, joista ihmiset raportoivat sairastuttuaan, voivat kuvastaa hoitoon liittyviä esteitä.

⁹ [Työllisyyskomitean ja sosiaalisen suojelun komitean lausunto tarkistetusta sosiaali-indikaattoreiden tulostaulusta.](#)

vuonna 2022 saatujen tietojen laatua ja vertailukelpoisuutta¹⁰ työllisyyskomitean indikaattoriryhmä pääsi syyskuussa 2024 yhteisymmärrykseen siitä, että tähän pääindikaattoriin käytetään toistaiseksi aikuiskoulutustutkimuksen tietoja, lukuun ottamatta ohjattua työpaikkakoulutusta.

¹⁰ [Eurostatin tiedote](#).

Liite 3. Sosiaali-indikaattoreiden tulostaulun pääindikaattorit, tasot

Indikaattori	Yhtäläiset mahdollisuudet															
	Aikuisten osallistuminen koulutukseen (viimeisten 12 kuukauden aikana, lukuun ottamatta ohjattua työssäoppimista, % 25–64-vuotiaista ¹¹)		Koulupudokkaat (% 18–24-vuotiaista)			Niiden henkilöiden osuus, joilla on perustason tai sitä paremmat digitaidot (% 16–74-vuotiaista)		NEET-nuorten osuus (% kaikista 15–29-vuotiaista)			Sukupuolten työllisyysero (prosenttiyksikköä)			Tuloviidennesten tulo-osuuksien suhde (S80/S20)		
Lähde	AES		Eurostat [edat lfse 14], EU:n työvoimatutkimus			Eurostat [tepsr sp410], ESS		Eurostat [lfsi neet a], EU:n työvoimatutkimus			Eurostat [tesem060], EU:n työvoimatutkimus			Eurostat [tessi180], EU-SILC		
Vuosi	2016	2022	2022	2023	2024	2021	2023	2022	2023	2024	2022	2023	2024	2022	20223	2024
EU27	37,4	39,5	9,6	9,6	9,4	53,9	55,6	11,7	11,2	11,1	10,6	10,2	10,0	4,74	4,72	4,66
EA20	:	:	9,8	9,8	9,7	:	:	11,6	11,3	11,0	10,2	9,7	9,6	4,78	4,75	4,78
EUnw	37,6	37,8	8,1	8,2	8,2	56,3	57,6	10,8	10,6	10,5	9,0	8,6	8,3	4,65	4,71	4,62
EAnw	39,5	38,7	7,5	7,8	7,9	58,7	59,2	10,6	10,5	10,4	8,4	8,0	7,8	4,62	4,70	4,65
BE	39,4	34,9	6,4	6,2	7,0 b	54,2	59,4	9,2	9,6	9,9	7,6	7,6	8,0	3,53	3,39	3,45
BG	11,8	9,5	10,3	9,3	8,2 b	31,2	35,5	14,8	13,8	12,7 b	7,5	7,3	7,2 b	7,30	6,61	6,96
CZ	22,8	21,2	6,2	6,4	5,4	59,7	69,1	11,4	10,1	8,6	14,9	13,9	12,6	3,48	3,42	3,32
DK	50,4	47,1	10,0	10,4	10,4	68,7	69,6	7,9	8,6 b	8,0	5,4	5,6 b	6,5	4,03	4,15	4,16
DE	46,4	53,7	12,5	13,0	12,9 b	48,9	52,2	8,6	8,8	8,7	7,5	7,4	7,1	4,38	4,44	4,49
EE	33,9	41,8	10,8	9,7	11,0	56,4	62,6	10,6	9,6	11,0	2,9	2,4	1,7	5,39	5,37	5,03
IE	46,0 b	48,3	3,7	4,0	2,8 b	70,5	72,9	8,6	8,5	7,5	11,4	9,9	9,3	3,81	3,86	3,74
EL	16,0	15,1	4,1	3,7	3,0 b	52,5	52,4	15,3	15,9	14,2	21,0	19,8	18,8	5,20	5,28	5,27
ES	30,4	34,1	13,9	13,7	13,0	64,2	66,2	12,7 d	12,3 d	12,0 d	11,2 d	10,3 d	9,8 d	5,63	5,50	5,39
FR	48,4	49,2 b	7,6	7,6	7,7	62,0	59,7	12,0 d	12,3 d	12,5 d	5,8 d	5,5 d	5,9 d	4,60 b	4,63	4,66
HR	26,9	23,3	2,1 u	2,0 u	2,0 u	63,4	59,0	13,1	11,8	10,6	9,4	7,7	5,9	4,57	4,91 b	4,97 b
IT	33,9	29,0 b	11,5	10,5	9,8	45,6	45,8	19,0	16,1	15,2	19,7	19,5	19,4	5,62	5,27	5,53
CY	44,8	28,3	8,2	10,4	11,3	50,2	49,5	14,4	13,9	12,9	10,9	9,0	10,0	4,22	4,23	4,40
LV	39,0	34,1	6,7	7,7	7,9	50,8	45,3	11,3	10,0	10,7	3,1	3,1	3,3	6,33	6,20	6,28
LT	25,0	27,4	4,8	6,4	8,4	48,8	52,9	10,7	13,5	14,7	0,8	1,5	1,4	6,39	6,32	6,54 p
LU	42,6 b	45,2	8,2	6,8 u	7,8 u	63,8	60,1	6,8	8,5	9,8	6,5	6,8	5,5	4,51 b	4,79	4,68
HU	54,8	62,2	12,2	11,6	10,3	49,1	58,9	10,7	10,9	10,9	9,8	9,1	7,9	4,16	4,43	4,39
MT	32,8	39,9	10,3	10,2	9,6	61,2	63,0	7,6	7,6	7,2	13,3	14,1	13,4	4,75	5,30	4,87
NL	57,1	56,1	5,6	6,2	7,0	78,9	82,7	4,2	4,7	4,9	7,9	7,8	7,6	3,94	3,87	3,72
AT	55,3	52,2	8,4	8,6	8,1	63,3	64,7	9,1	9,4	9,2	7,8	7,8	6,9	4,25	4,28	4,34
PL	20,9	20,3	4,7	3,7	4,1	42,9	44,3	10,7	9,1	9,4	12,9	11,8	11,6	3,91	4,06	3,85
PT	38,0	33,4	6,3	8,1	6,6	55,3	56,0	8,5	8,9	8,7	5,8	5,5	5,7	5,13	5,60	5,20
RO	5,8	19,1 b	15,6	16,6	16,8	27,8	27,7	19,8	19,3	19,4	18,6	19,1	18,1	6,00	5,83	4,62
SI	40,3	26,5	4,0	5,4 b	5,0	49,7	46,7	8,4	7,8	7,6	6,9	6,1	6,0	3,28	3,34	3,42
SK	42,6	49,5	7,4 b	6,4	7,5	55,2	51,3	12,3	11,2	10,7	8,1	7,7	8,9	3,12	3,63	3,28
FI	51,4	51,8	8,4	9,6	9,6	79,2	82,0	9,3	9,2	9,8	1,2	0,2	0,7	3,75	3,78	3,73
SE	58,8 b	66,5	8,8	7,4	7,2	66,6	66,4	5,6	5,7	6,3	5,7	4,7	4,0	4,34	4,73	4,34

Huomautus: EUnw ja EAnw viittaavat EU:n ja euroalueen painottamattomiin keskiarvoihin.

Merkinnät – b: katkos aikasarjassa; d: eri määritelmä; e: arvioitu; p: alustava; u: epäluotettava (vähäinen määrä havaintoja).

Lähde: Eurostat, EMPL-pääosaston laskelmat painottamattomista keskiarvoista.

¹¹ Nämä luvut on saatu erityisestä aikuiskoulutustutkimuksen tietojen poiminnasta (pois lukien ohjattu työssäoppiminen), jota komissio käyttää mitataksaan edistymistä vuodelle 2030 asetun aikuiskoulutustavoitteen (60 prosenttia) saavuttamisessa.

Liite 3 (jatkoa) Sosiaali-indikaattoreiden tulostaulun pääindikaattorit, tasot

Indikaattori	Oikeudenmukaiset työolot											
	Työllisyysaste (% 20–64-vuotiaista)			Työttömyysaste (% 15–74-vuotiaasta työvoimasta)			Pitkäaikaistyöttömyysaste (% 15–74-vuotiaasta työvoimasta)			Kotitalouksien käytettävissä olevien asukaskohtaisten bruttotulojen kasvu (2008=100)		
Lähde	Eurostat [lfsi_emp_a], EU:n työvoimatutkimus			Eurostat [une_rt_a], EU:n työvoimatutkimus			Eurostat [tesem130], EU:n työvoimatutkimus			Eurostat [tepsr_wc310], eurooppalaiset sektoritilit		
Vuosi	2022	2023	2024	2022	2023	2024	2022	2023	2024	2022	2023	2024
EU27	74,6	75,3	75,8	6,2	6,1	5,9	2,4	2,1	1,9	111,1	111,8	114,3
EA20	74,0	74,7	75,3	6,8	6,6	6,4	2,7	2,4	2,1	106,7	107,3	109,4
EUnw	76,4	76,9	77,3	5,8	5,8	5,8	2,2	2,0	1,8	120,6	120,5	124,9
EAnw	75,9	76,4	76,9	6,3	6,2	6,1	2,4	2,2	2,0	113,4	114,2	118,1
BE	71,9	72,1	72,3	5,6	5,5	5,7	2,3	2,2	2,0	104,8	106,5	107,1
BG	75,9	76,2	76,8 b	4,2	4,3	4,2 b	2,2	2,3	2,2 b	155,3	:	:
CZ	81,3	81,7	82,3	2,2	2,6	2,6	0,6	0,8	0,8	123,9	123,6	125,2
DK	80,1	79,8 b	80,2	4,5	5,1 b	6,2	0,5	0,5 b	0,8	121,3	123,8	125,0
DE	80,8	81,1	81,3	3,1	3,1	3,4	1,1	1,0	0,9	115,9	114,7	116,2
EE	81,9	82,1	81,8	5,6	6,4	7,6	1,3	1,3	1,8	129,5	126,6	131,0
IE	78,2	79,1	79,8	4,5	4,3	4,3	1,3	1,1	1,0	110,5	111,3	114,9
EL	66,3	67,4	69,3	12,5	11,1	10,1	7,7	6,2	5,4	78,1	82,1	84,1
ES	69,3 d	70,5 d	71,4 d	13,0 d	12,2 d	11,4 d	5,1 d	4,3 d	3,8 d	97,4	100,8	103,9
FR	74,0 d	74,4 d	75,1 d	7,3 d	7,3 d	7,4 d	2,0 d	1,8 d	1,7 d	110,1	110,9	113,5
HR	70,2	70,8	73,6	6,8	6,1	5,0	2,4	2,1	1,8	125,7	129,6	138,1
IT	64,8	66,3	67,1	8,1	7,7	6,5	4,6	4,2	3,3	94,1	94,6	96,0
CY	78,6	79,5	79,8	6,3	5,8	4,9	2,1	1,8	1,3	100,8	102,7	107,8
LV	77,0	77,5	77,4	6,9	6,5	6,9	2,0	1,8	2,2	121,4	117,7	122,8
LT	79,0	78,5	79,2	6,0	6,9	7,1	2,3	2,3	2,3	138,8	137,7	144,1
LU	74,8	74,8	74,2	4,6	5,2	6,4	1,3	1,7	1,6	110,9	112,1	113,1
HU	80,3	80,7	81,1	3,6	4,1	4,5	1,2	1,4	1,5	156,7	161,8	168,2
MT	80,1	81,3	83,0	3,5	3,5	3,1	1,2	0,8	0,7	153,7	158,3	171,7
NL	82,9	83,5	83,5	3,5	3,6	3,7	0,7	0,5	0,5	109,3	110,0	112,4
AT	77,3	77,2	77,4	4,8	5,1	5,2	1,2	1,1	1,1	100,9	99,2	102,8
PL	76,7	77,9	78,4	2,9	2,8	2,9	0,9	0,8	0,8	150,1	155,7	166,1
PT	77,1	78,0	78,5	6,2	6,5	6,5	2,8	2,5	2,4	108,7	112,0	118,8
RO	68,5	68,7	69,5	5,6	5,6	5,4	2,2	2,2	1,8	158,7	165,8	178,8
SI	77,9	77,5	78,3	4,0	3,7	3,7	1,6	1,4	1,1	120,2	120,3	122,4
SK	76,7	77,5	78,1	6,1	5,8	5,3	4,1	3,8	3,5	129,5	128,0	133,6
FI	78,4	78,2	77,0	6,8	7,2	8,4	1,5	1,6	1,8	107,5	107,9	108,7
SE	82,0	82,6	81,9	7,5	7,7	8,4	1,9	1,6	1,7	122,3	120,2	120,6

Huomautus: EUnw ja EAnw viittaavat EU:n ja euroalueen painottamattomiin keskiarvoihin. Kotitalouksien käytettävissä olevat asukaskohtaiset reaali bruttotulot mitataan käyttämällä ”oikaisemattomia tuloja” (eli ottamatta huomioon luontoismuotoisia sosiaalisia tulonsiirtoja) ja tekemättä korjausta ostovoimastandardien mukaan.

Merkinnät – b: katkos aikasarjassa; d: eri määritelmä; e: arvioitu; p: alustava; u: epäluotettava (vähäinen määrä havaintoja).

Lähde: Eurostat, EMPL-pääosaston laskelmat painottamattomista keskiarvoista.

Liite 3 (jatkoa) Sosiaali-indikaattoreiden tulostaulun pääindikaattorit, tasot

Indikaattori	Sosiaalinen suojele ja osallisuus											
	Köyhyys- tai syrjäytymisriskiaste (% kokonaisväestöstä)			Lasten köyhyys- tai syrjäytymisriskiaste (% 0–17-vuotiaista)			Sosiaalisten tulonsiirtojen (muiden kuin eläkkeiden) vaikutus köyhyyden vähentämiseen (köyhyyseriskiasteen väheneminen, %)			Vammaisten ja vammautumattomien työllisyysero (prosenttiyksikköä)		
Lähde	Eurostat [ilc_peps01n], EU-SILC			Eurostat [ilc_peps01n], EU-SILC			Eurostat [tespm050], EU-SILC			Eurostat [tepsr_sp200], EU-SILC		
Vuosi	2022	2023	2024	2022	2023	2024	2022	2023	2024	2022	2023	2024
EU27	21,6	21,3	21,0	24,8	24,9	24,2	35,0	34,7	34,2	21,4	21,4	24,0
EA20	21,8	21,6	21,4	25,4	25,4	25,0	35,6	35,4	33,9	20,3	20,2	23,0
EUnw	20,7	20,6	20,2	21,9	22,5	21,9	33,9	33,3	33,4	25,1	25,1	27,0
EAnw	20,5	20,5	20,3	21,6	22,1	21,6	34,0	33,3	33,0	23,9	23,9	25,6
BE	18,6	18,8	18,3	19,5	19,6	20,2	49,0 b	50,0	53,1	35,1	33,5	33,1
BG	32,2	30,0	30,3	33,9	33,9	35,1	24,4 b	27,7	27,7	29,5	39,5	35,4
CZ	11,8	12,0	11,3	13,4	15,0	15,4	40,0 b	39,5	40,6	22,7	22,2	21,7
DK	17,1	17,9	18,0	13,8	15,3	15,9	50,4 b	51,4	50,4	:	20,4	26,1 b
DE	21,1	21,3	21,1	24,4	23,9	22,9	42,2 b	41,7	35,7	24,2	22,6 e	22,0
EE	25,2	24,2	22,2	16,6	18,3	16,5	28,1 b	27,7	31,5	26,2	20,2	20,8
IE	19,6	19,2	17,1	22,3	24,3	20,9	57,2 b	57,8	50,8	36,6	36,7	38,2
EL	26,3	26,1	26,9	28,1	28,1	27,9	20,3 b	18,2	16,6	25,9	26,0	28,5
ES	26,0	26,5	25,8	32,2	34,5	34,6	27,4 b	22,9	23,9	14,6	13,8	23,4
FR	20,7 b	20,4	20,5	27,1 b	26,6	26,2	42,0 b	41,9	38,9	20,8 b	19,9	22,4
HR	19,9	20,7 b	21,7 b	18,1	17,3 b	19,3 b	20,4 b	20,9 b	21,6 b	36,0	39,2 b	41,0
IT	24,4	22,8	23,1	28,5	27,1	27,1	25,8 b	30,5	31,3	14,0	15,9	25,1 b
CY	17,5	17,4	17,1	19,4	17,1	14,8	31,0 b	30,1	30,5	30,2	27,0	24,5
LV	26,0	25,6	24,3	19,8	20,3	17,9	25,0 b	23,5	21,5	20,8	18,5	21,3
LT	24,6	24,3	25,8 p	22,4	21,7	22,8 p	30,3 b	29,9	25,9 p	35,0	32,4	39,9 p
LU	19,4 b	21,4	20,0	24 b	26,1	25,6	33,7 b	27,4	27,0	8,5 b	:	:
HU	18,8	19,7	19,3	21,3	24,6	22,9	27,0 b	25,8	23,5	32,2	29,8	28,3
MT	20,1	19,8	19,7	23,1	25,2	25,9	26,4 b	25,6	26,0	30,1	25,8	25,3
NL	16,5	15,8	15,4	13,9	15,9	15,8	33,8 b	38,4	41,0	25,2	23,8	20,9
AT	17,5	17,7	16,9	21,6	22,7	20,9	42,0 b	39,2	40,7	23,8	26,1	20,7
PL	15,9	16,3	16,0	16,7	16,9	16,1	38,6 b	36,1	41,5	31,3	33,9 u	35,6
PT	20,1	20,1	19,7	20,7	22,6	20,7	23,7 b	19,8	22,4	13,1	14,0	21,3 b
RO	34,4	32,0	27,9	41,5	39,0	33,8	16,5 b	15,6	18,8	32,0	29,2	44,8
SI	13,3	13,7	14,4	10,3	10,7	11,8	37,3 b	35,5	37,7	18,8	17,3	14,2
SK	16,5	17,6	18,3	24,7	25,3	22,6	33,8 b	36,4	36,7	21,0	22,1	23,8
FI	16,3 b	15,8	16,8	14,9 b	13,8	17,3	49,8	48,7	46,4	19,0	19,4	20,4
SE	18,6	18,4	17,5	19,9	21,6	20,9	39,9 b	36,9	40,6	25,7	23,2	22,9

Huomautus: EUnw ja EAnw viittaavat EU:n ja euroalueen painottamattomiin keskiarvoihin.

Merkinnot – b: katkos aikasarjassa; d: eri määritelmä; e: arvioitu; p: alustava; u: epäluotettava (vähäinen määrä havaintoja).

Lähde: Eurostat, EMPL-pääosaston laskelmat painottamattomista keskiarvoista.

Liite 3 (jatkoa) Sosiaali-indikaattoreiden tulostaulun pääindikaattorit, tasot

Indikaattori	Sosiaalinen suojele ja osallisuus (jatkoa)								
	Kohtuuton asumismenorasitus (% koko väestöstä)			Virallisen varhaiskasvatuksen piirissä olevat alle 3-vuotiaat lapset (% alle 3-vuotiaista)			Itse ilmoitetut täyttymättömät sairaanhoitotarpeet (% yli 16-vuotiaista)		
Lähde	Eurostat [tespm140] , EU-SILC			Eurostat [tepsr_sp210] , EU-SILC			Eurostat [tespm110] , EU-SILC		
Vuosi	2022	2023	2024	2022	2023	2024	2022	2023	2024
EU27	8,7	8,8	8,2	35,8	37,3	39,2	2,2	2,4	2,5
EA20	8,8	8,9	8,5	40,1	42,2	44,6	2,1	2,2	2,5
EUnw	7,7	8,2	7,8	34,5	36,9	38,0	2,6	3,1	3,0
EAnw	6,9	7,7	7,5	36,8	40,1	41,7	2,8	3,4	3,3
BE	7,5	7,8	6,7	52,5	56,2	52,3	1,0	1,1	1,4
BG	15,1	11,1	8,0	17,4	17,4	21,2	1,0	1,1	1,1
CZ	6,9	9,1	9,2	6,8	4,4	7,3	0,2	0,4	0,5
DK	14,7	15,4	14,6	74,7	69,9 b	62,9	2,1	2,7	3,1
DE	11,9	13 b	12,0	24,6	23,3	25,1	0,3	0,2 e	0,8
EE	4,9	7,6	8,6	33,7	37,9	36,8	9,1	12,9	8,5
IE	3,7	4,7	4,5	18,3	22,1	24,4	2,7	2,7	2,9
EL	26,7	28,5	28,9	29,1	29,6	28,9	9,0	11,6	12,1
ES	9,2	8,2	7,8	48,6	55,8	55,0	1,2	1,8	1,8
FR	6,5 b	6,5	7,0	56,2 b	57,4	59,3	3,2 b	3,7	4,1
HR	3,8	4,0	3,7	27,5	29,6	30,2	1,3	1 b	1,3
IT	6,6	5,7	5,1	30,9	34,5	39,4	1,8	1,8	1,9
CY	2,6	2,6	2,4	24,5	37,4	40,1	0,2	0,1	0,1
LV	5,4	7,2	6,7	32,7	34,9	24,9	5,4	7,8	8,4
LT	3,5	5,2	6,2 p	22,8	19,9	36,9 p	2,9	3,8	4,3 p
LU	9,0 b	11,5 b	8,0	54,7 b	60,0	56,6	0,5 b	0,8	1,0
HU	8,1	7,3	9,0	12,9	20,5	16,6	1,4	1,0	1,0
MT	2,9	6 b	5,8	43,1	51,0	44,1	0,3	0,1	0,3
NL	10,0	9,3	6,9	72,3	71,5	78,9	0,2	0,3	0,6
AT	7,4	6,0	6,3	23,0	24,1	30,2	0,5	0,6	1,0
PL	5,6	5,9	5,2	15,9	12,6	15,1	2,3	3,6	3,8
PT	5,0	4,9	6,9	47,2	55,5	59,4	2,9	2,8	2,5
RO	8,5	9,1	4,7	12,3	12,3	11,4	4,9	5,2	2,2
SI	4,1	3,7	3,8	52,3	56,6	57,8	3,7	3,8	3,4
SK	2,5	5,9	6,4	2,3	1,0	5,1	2,8	3,2	1,6
FI	5,4	5,5	5,4	40,0	43,9	48,2	6,5	7,9	8,5
SE	9,1	10,9	10,6	54,4	56,9	57,7	1,8	2,1	2,2

Huomautus: EUnw ja EAnw viittaavat EU:n ja euroalueen painottamattomiin keskiarvoihin.

Merkinnät – b: katkos aikasarjassa; d: eri määritelmä; e: arvioitu; p: alustava; u: epäluotettava (vähäinen määrä havaintoja).

Lähde: Eurostat, EMPL-pääosaston laskelmat painottamattomista keskiarvoista.

Liite 4. Sosiaali-indikaattoreiden tulostaulun pääindikaattorit, muutokset ja etäisyys EU:n keskiarvosta

Vuosi (Y)	Yhtäläiset mahdollisuudet																	
	Aikuisten osallistuminen koulutukseen (viimeisten 12 kuukauden aikana, lukuun ottamatta ohjattua työssäoppimista, % 25–64-vuotiaista)			Koulupudokkaat (% 18–24-vuotiaista)			Niiden henkilöiden osuus, joilla on perustason tai sitä paremmat taidot (% 16–74-vuotiaista)			NEET-nuorten osuus (% 15–29-vuotiaista)			Sukupuolten työllisyysero (prosenttiyksikköä)			Tuloviidennesten tulo-osuuksien suhde (S80/S20)		
	2022			2024			2023			2024			2024			2024		
	Muutos Y-Y _{t-6}	Etäisyys EU:n keskiarvosta	Jäsenvaltion Y-Y _{t-6} / EU:n Y-Y _{t-6}	Muutos Y-Y	Etäisyys EU:n keskiarvosta	Jäsenvalti on vuosi muut os / EU:n vuosi muut os	Muutos Y-Y _{t-2}	Etäisyys EU:n keskiarvosta	Jäsenvalti on Y-Y _{t-2} / EU:n Y-Y _{t-2}	Muutos Y-Y	Etäisyys EU:n keskiarvosta	Jäsenvalti on Y-Y / EU:n Y-Y	Muutos Y-Y	Etäisyys EU:n keskiarvosta	Jäsenvalti on Y-Y / EU:n Y-Y	Muutos Y-Y	Etäisyys EU:n keskiarvosta	Jäsenvalti on Y-Y / EU:n Y-Y
EU27	2,1	1,7	1,9	-0,2	1,2	-0,2	1,6	-2,1	0,3	-0,1	0,6	0,0	-0,2	1,8	0,1	-0,1	0,1	0,0
EA20	:	:	:	-0,1	1,5	-0,1	:	:	:	-0,3	0,5	-0,2	-0,1	1,4	0,2	0,0	0,2	0,1
EU _{nw}	0,2	0,0	0,0	0,0	-0,1	0,0	1,3	0,0	0,0	-0,2	0,0	0,0	-0,3	0,0	0,0	-0,1	0,0	0,0
EA _{nw}	-0,8	0,9	-1,0	0,1	-0,3	0,1	0,5	1,6	-0,8	-0,1	-0,1	0,1	-0,2	-0,4	0,1	-0,1	0,0	0,0
BE	-4,5	-2,9	-4,7	0,8 b	-1,2 b	0,8	5,2	1,8	3,8	0,3	-0,6	0,4	0,4	-0,2	0,7	0,1	-1,2	0,2
BG	-2,3	-28,3	-2,5	-1,1 b	-0,0 b	-1,1	4,3	-22,1	3,0	-1,1 b	2,2 b	-1,0	-0,1 b	-1,0 b	0,2	0,4	2,4	0,4
CZ	-1,6	-16,6	-1,8	-1,0	-2,8	-1,0	9,4	11,5	8,1	-1,5	-1,9	-1,4	-1,3	4,4	-1,0	-0,1	-1,3	0,0
DK	-3,3	9,3	-3,5	0,0	2,2	0,0	1,0	12,0	-0,4	-0,6 b	-2,5	-0,5	0,9 b	-1,7	1,2	0,0	-0,5	0,1
DE	7,3	15,9	7,1	-0,1 b	4,7 b	-0,1	3,3	-5,4	2,0	-0,1	-1,8	0,0	-0,3	-1,1	0,0	0,1	-0,1	0,1
EE	7,9	4,0	7,7	1,3	2,8	1,3	6,2	5,0	4,9	1,4	0,5	1,5	-0,7	-6,5	-0,4	-0,3	0,4	-0,3
IE	2,3 b	10,5	2,1	-1,2 b	-5,4 b	-1,2	2,4	15,3	1,1	-1,0	-3,0	-0,9	-0,6	1,1	-0,3	-0,1	-0,9	0,0
EL	-0,9	-22,7	-1,1	-0,7 b	-5,2 b	-0,7	-0,1	-5,2	-1,4	-1,7	3,7	-1,6	-1,0	10,6	-0,7	0,0	0,7	0,1
ES	3,7	-3,7	3,5	-0,7	4,8	-0,7	2,0	8,6	0,7	-0,3 d	1,5 d	-0,2	-0,5 d	1,6 d	-0,2	-0,1	0,8	0,0
FR	0,8 b	11,4 b	0,6	0,1	-0,5	0,1	-2,3	2,0	-3,6	0,2 d	2,0 d	0,3	0,4 d	-2,3 d	0,7	0,0	0,1	0,1
HR	-3,6	-14,5	-3,8	0,0 u	-6,2 u	0,0	-4,4	1,3	-5,7	-1,2	0,1	-1,1	-1,8	-2,3	-1,5	0,1 b	0,4 b	0,2
IT	-4,9 b	-8,8 b	-5,1	-0,7	1,6	-0,7	0,2	-11,9	-1,2	-0,9	4,7	-0,8	-0,1	11,2	0,2	0,3	0,9	0,4
CY	-16,5	-9,5	-16,7	0,9	3,1	0,9	-0,8	-8,2	-2,1	-1,0	2,4	-0,9	1,0	1,8	1,3	0,2	-0,2	0,3
LV	-4,9	-3,7	-5,1	0,2	-0,3	0,2	-5,5	-12,3	-6,8	0,7	0,2	0,8	0,2	-4,9	0,5	0,1	1,7	0,2
LT	2,4	-10,4	2,2	2,0	0,2	2,0	4,1	-4,7	2,7	1,2	4,2	1,3	-0,1	-6,8	0,2	0,2 p	1,9 p	0,3
LU	2,6 b	7,4	2,4	1,0 u	-0,4 u	1,0	-3,7	2,5	-5,0	1,3	-0,7	1,4	-1,3	-2,7	-1,0	-0,1	0,1	0,0
HU	7,4	24,4	7,2	-1,3	2,1	-1,3	9,8	1,3	8,5	0,0	0,4	0,1	-1,2	-0,3	-0,9	0,0	-0,2	0,1
MT	7,1	2,1	6,9	-0,6	1,4	-0,6	1,8	5,4	0,5	-0,4	-3,3	-0,3	-0,7	5,2	-0,4	-0,4	0,3	-0,3
NL	-1,0	18,3	-1,2	0,8	-1,2	0,8	3,8	25,1	2,4	0,2	-5,6	0,3	-0,2	-0,6	0,1	-0,2	-0,9	-0,1
AT	-3,1	14,4	-3,3	-0,5	-0,1	-0,5	1,4	7,1	0,0	-0,2	-1,3	-0,1	-0,9	-1,3	-0,6	0,1	-0,3	0,2
PL	-0,6	-17,5	-0,8	0,4	-4,1	0,4	1,4	-13,3	0,0	0,3	-1,1	0,4	-0,2	3,4	0,1	-0,2	-0,8	-0,1
PT	-4,6	-4,4	-4,8	-1,5	-1,6	-1,5	0,7	-1,7	-0,7	-0,2	-1,8	-0,1	0,2	-2,5	0,5	-0,4	0,6	-0,3
RO	13,3 b	-18,7 b	13,1	0,2	8,6	0,2	-0,1	-29,9	-1,4	0,1	8,9	0,2	-1,0	9,9	-0,7	-1,2	0,0	-1,1
SI	-13,8	-11,3	-14,0	-0,4 b	-3,2	-0,4	-3,0	-10,9	-4,3	-0,2	-2,9	-0,1	-0,1	-2,2	0,2	0,1	-1,2	0,2
SK	6,9	11,7	6,7	1,1	-0,7	1,1	-3,9	-6,3	-5,2	-0,5	0,2	-0,4	1,2	0,7	1,5	-0,4	-1,3	-0,3
FI	0,4	14,0	0,2	0,0	1,4	0,0	2,8	24,4	1,5	0,6	-0,7	0,7	0,5	-7,5	0,8	-0,1	-0,9	0,0
SE	7,7 b	28,7	7,5	-0,2	-1,0	-0,2	-0,2	8,8	-1,5	0,6	-4,2	0,7	-0,7	-4,2	-0,4	-0,4	-0,3	-0,3

Huomautus: EU_{nw} ja EA_{nw} viittaavat EU:n ja euroalueen painottamattomiin keskiarvoihin. Etäisyys EU:n keskiarvosta lasketaan painottamattomaan keskiarvoon nähden.

Merkinnät – b: katkos aikasarjassa; d: eri määritelmä; e: arvioitu; p: alustava; u: epäluotettava (vähäinen määrä havaintoja).

Lähde: Eurostat, EMPL-pääosaston laskelmat painottamattomista keskiarvoista.

Liite 4 (jatkoa) Sosiaali-indikaattoreiden tulostaulun pääindikaattorit, muutokset ja etäisyys EU:n keskiarvosta

Vuosi	Oikeudenmukaiset työolot											
	Työllisyysaste (% 20–64-vuotiaista)			Työttömyysaste (% 15–74-vuotiaasta työvoimasta)			Pitkäaikaistyöttömyysaste (% 15–74-vuotiaasta työvoimasta)			Kotitalouksien käytettävissä olevien asukaskohtaisten bruttutulujen kasvu (2008=100)		
	2024			2024			2024			2024		
	Muutos Y-Y	Etäisyys EU:n keskiarvosta	Jäsenvalti on vuosimuutos / EU:n vuosimuutos	Vuosimuutos	Etäisyys EU:n keskiarvosta	Jäsenvalti on vuosimuutos / EU:n vuosimuutos	Vuosimuutos	Etäisyys EU:n keskiarvosta	Jäsenvalti on vuosimuutos / EU:n vuosimuutos	Vuosimuutos	Etäisyys EU:n keskiarvosta	Jäsenvalti on vuosimuutos / EU:n vuosimuutos
EU27	0,5	-1,6	0,0	-0,2	0,1	-0,3	-0,2	0,1	-0,1	2,2	-10,6	-1,2
EA20	0,6	-2,1	0,1	-0,2	0,6	-0,3	-0,3	0,3	-0,2	2,0	-15,5	-1,4
EUnw	0,5	0,0	0,0	0,0	0,0	0,0	-0,1	0,0	0,0	3,4	0,0	0,0
EAnw	0,5	-0,5	0,1	-0,1	0,3	-0,1	-0,2	0,2	-0,1	3,3	-6,7	-0,1
BE	0,2	-5,1	-0,3	0,2	-0,2	0,2	-0,2	0,2	-0,1	0,5	-17,8	-2,8
BG	0,6 b	-0,6 b	0,1	-0,1 b	-1,7 b	-0,2	-0,1 b	0,4 b	0,0	:	:	:
CZ	0,6	4,9	0,1	0,0	-3,3	-0,1	0,0	-1,0	0,1	1,3	0,4	-2,1
DK	0,4 b	2,8	-0,1	1,1 b	0,4	1,1	0,3 b	-1,0	0,4	1,0	0,1	-2,4
DE	0,2	3,9	-0,3	0,3	-2,5	0,3	-0,1	-0,9	0,0	1,3	-8,7	-2,1
EE	-0,3	4,4	-0,8	1,2	1,8	1,2	0,5	0,0	0,6	3,5	6,2	0,1
IE	0,7	2,4	0,2	0,0	-1,6	-0,1	-0,1	-0,8	0,0	3,2	-10,0	-0,2
EL	1,9	-8,1	1,4	-1,0	4,3	-1,1	-0,8	3,6	-0,7	2,5	-40,7	-0,9
ES	0,9 d	-6,0 d	0,4	-0,8 d	5,6 d	-0,9	-0,5 d	2,0 d	-0,4	3,1	-20,9	-0,3
FR	0,7 d	-2,3 d	0,2	0,1 d	1,6 d	0,1	-0,1 d	-0,1 d	0,0	2,3	-11,4	-1,1
HR	2,8	-3,8	2,3	-1,1	-0,9	-1,2	-0,3	0,0	-0,2	6,6	13,2	3,2
IT	0,8	-10,3	0,3	-1,2	0,7	-1,3	-0,9	1,5	-0,8	1,4	-28,9	-2,0
CY	0,3	2,4	-0,2	-0,9	-1,0	-1,0	-0,5	-0,5	-0,4	4,9	-17,1	1,6
LV	-0,1	0,0	-0,6	0,4	1,1	0,4	0,4	0,4	0,5	4,4	-2,1	1,0
LT	0,7	1,8	0,2	0,2	1,3	0,2	0,0	0,5	0,1	4,6	19,2	1,2
LU	-0,6	-3,2	-1,1	1,2	0,6	1,2	-0,1	-0,2	0,0	0,9	-11,8	-2,4
HU	0,4	3,7	-0,1	0,4	-1,4	0,4	0,1	-0,3	0,2	3,9	43,3	0,6
MT	1,7	5,6	1,2	-0,4	-2,8	-0,5	-0,1	-1,1	0,0	8,5	46,9	5,1
NL	0,0	6,1	-0,5	0,1	-2,2	0,1	0,0	-1,3	0,1	2,2	-12,5	-1,2
AT	0,2	0,0	-0,3	0,1	-0,7	0,1	0,0	-0,7	0,1	3,6	-22,1	0,2
PL	0,5	1,0	0,0	0,1	-3,0	0,1	0,0	-1,0	0,1	6,6	41,2	3,3
PT	0,5	1,1	0,0	0,0	0,7	-0,1	-0,1	0,6	0,0	6,1	-6,1	2,7
RO	0,8	-7,9	0,3	-0,2	-0,5	-0,3	-0,4	0,0	-0,3	7,9	53,9	4,5
SI	0,8	0,9	0,3	0,0	-2,2	-0,1	-0,3	-0,7	-0,2	1,8	-2,4	-1,5
SK	0,6	0,7	0,1	-0,5	-0,6	-0,6	-0,3	1,7	-0,2	4,3	8,7	1,0
FI	-1,2	-0,4	-1,7	1,2	2,6	1,2	0,2	0,0	0,3	0,8	-16,1	-2,6
SE	-0,7	4,5	-1,2	0,7	2,6	0,7	0,1	-0,1	0,2	0,4	-4,3	-3,0

Huomautus: EUnw ja EAnw viittaavat EU:n ja euroalueen painottamattomiin keskiarvoihin. Etäisyys EU:n keskiarvosta lasketaan painottamattomaan keskiarvoon nähden. Kotitalouksien käytettävissä olevat asukaskohtaiset reaali bruttotulot mitataan käyttämällä ”oikaisemattomia tuloja” (eli ottamatta huomioon luontoismuotoisia sosiaalisia tulonsiirtoja) ja tekemättä korjausta ostovoimastandardien mukaan.

Merkinnot – b: katkos aikasarjassa; d: eri määritelmä; e: arvioitu; p: alustava; u: epäluotettava (vähäinen määrä havaintoja).

Lähde: Eurostat, EMPL-pääosaston laskelmat painottamattomista keskiarvoista.

Liite 4 (jatkoa) Sosiaali-indikaattoreiden tulostaulun pääindikaattorit, muutokset ja etäisyys EU:n keskiarvosta

Vuosi	Sosiaalinen suojele ja osallisuus											
	Köyhyys- tai syrjäytymisriskiaste (% koko väestöstä)			Lasten köyhyys- tai syrjäytymisriskiaste (% 0–17-vuotiaista)			Sosiaalisten tulonsiirtojen (muiden kuin eläkkeiden) vaikutus köyhyyden vähentämiseen (köyhyyseriskiasteen väheneminen, %)			Vammaisten ja vammattomien työllisysero (prosenttiyksikköä)		
	2024			2024			2024			2024		
	Muutos Y-Y	Etäisyys EU:n keskiarvosta	Jäsenvaltion vuosimuutos / EU:n vuosimuutos	Vuosimuutos	Etäisyys EU:n keskiarvosta	Jäsenvaltion vuosimuutos / EU:n vuosimuutos	Vuosimuutos	Etäisyys EU:n keskiarvosta	Jäsenvaltion vuosimuutos / EU:n vuosimuutos	Vuosimuutos	Etäisyys EU:n keskiarvosta	Jäsenvaltion vuosimuutos / EU:n vuosimuutos
EU27	-0,3	0,8	0,1	-0,7	2,3	-0,1	-0,5	0,6	-0,6	2,6	-3,2	0,7
EA20	-0,2	1,2	0,2	-0,4	3,1	0,2	-1,6	0,3	-1,7	2,8	-4,2	0,9
EUnw	-0,4	0,0	0,0	-0,6	0,0	0,0	0,1	-0,0	0,0	1,9	-0,0	0,0
EAnw	-0,2	0,1	0,2	-0,5	-0,3	0,1	-0,4	-0,6	-0,5	1,7	-1,6	-0,1
BE	-0,5	-1,9	-0,1	0,6	-1,7	1,2	3,1	19,5	3,0	-0,4	5,9	-2,3
BG	0,3	10,1	0,7	1,2	13,2	1,8	-0,1	-5,9	-0,2	-4,1	8,2	-6,0
CZ	-0,7	-8,9	-0,3	0,4	-6,5	1,0	1,1	7,0	1,0	-0,5	-5,5	-2,4
DK	0,1	-2,2	0,5	0,6	-6,0	1,2	-1,0	16,8	-1,1	5,7 b	-1,1 b	3,8
DE	-0,2	0,9	0,2	-1,0	1,0	-0,4	-6,0	2,1	-6,1	-0,6 e	-5,2	-2,5
EE	-2,0	2,0	-1,6	-1,8	-5,4	-1,2	3,9	-2,1	3,8	0,6	-6,4	-1,3
IE	-2,1	-3,1	-1,7	-3,4	-1,0	-2,8	-7,0	17,2	-7,1	1,5	11,0	-0,4
EL	0,8	6,7	1,2	-0,2	6,0	0,4	-1,6	-17,0	-1,7	2,5	1,3	0,6
ES	-0,7	5,6	-0,3	0,1	12,7	0,7	1,0	-9,7	0,9	9,6	-3,8	7,7
FR	0,1	0,3	0,5	-0,4	4,3	0,2	-3,0	5,3	-3,1	2,5	-4,8	0,6
HR	1,0 b	1,5 b	1,4	2,0 b	-2,6 b	2,6	0,7 b	-12,0 b	0,6	1,8 b	13,8	-0,1
IT	0,3	2,9	0,7	0,0	5,2	0,6	0,8	-2,3	0,7	9,2 b	-2,1 b	7,3
CY	-0,3	-3,1	0,1	-2,3	-7,1	-1,7	0,4	-3,1	0,3	-2,5	-2,7	-4,4
LV	-1,3	4,1	-0,9	-2,4	-4,0	-1,8	-2,0	-12,1	-2,1	2,8	-5,9	0,9
LT	1,5 p	5,6 p	1,9	1,1 p	0,9 p	1,7	-4,1 p	-7,7 p	-4,2	7,5 p	12,7 p	5,6
LU	-1,4	-0,2	-1,0	-0,5	3,7	0,1	-0,4	-6,6	-0,5	:	:	:
HU	-0,4	-0,9	0,0	-1,7	1,0	-1,1	-2,3	-10,1	-2,4	-1,5	1,1	-3,4
MT	-0,1	-0,5	0,3	0,7	4,0	1,3	0,4	-7,6	0,3	-0,5	-1,9	-2,4
NL	-0,4	-4,8	0,0	-0,1	-6,1	0,5	2,6	7,4	2,5	-2,9	-6,3	-4,8
AT	-0,8	-3,3	-0,4	-1,8	-1,0	-1,2	1,5	7,1	1,4	-5,4	-6,5	-7,3
PL	-0,3	-4,2	0,1	-0,8	-5,8	-0,2	5,5	7,9	5,4	1,7 u	8,4	-0,2
PT	-0,4	-0,5	0,0	-1,9	-1,2	-1,3	2,6	-11,2	2,5	7,3 b	-5,9 b	5,4
RO	-4,1	7,7	-3,7	-5,2	11,9	-4,6	3,2	-14,8	3,1	15,6	17,6	13,7
SI	0,7	-5,8	1,1	1,1	-10,1	1,7	2,2	4,2	2,1	-3,1	-13,0	-5,0
SK	0,7	-1,9	1,1	-2,7	0,7	-2,1	0,2	3,1	0,1	1,7	-3,4	-0,2
FI	1,0	-3,4	1,4	3,5	-4,6	4,1	-2,4	12,8	-2,5	1,0	-6,8	-0,9
SE	-0,9	-2,7	-0,5	-0,7	-1,0	-0,1	3,7	7,0	3,6	-0,3	-4,3	-2,2

Huomautus: EUnw ja EAnw viittaavat EU:n ja euroalueen painottamattomiin keskiarvoihin. Etäisyys EU:n keskiarvosta lasketaan painottamattomaan keskiarvoon nähden.

Merkinnät – b: katkos aikasarjassa; d: eri määritelmä; e: arvioitu; p: alustava; u: epäluotettava (vähäinen määrä havaintoja).

Lähde: Eurostat, EMPL-pääosaston laskelmat painottamattomista keskiarvoista.

Liite 4 (jatkoa) Sosiaali-indikaattoreiden tulostaulun pääindikaattorit, muutokset ja etäisyys EU:n keskiarvosta

Vuosi	Sosiaalinen suojele ja osallisuus (jatkoa)								
	Kohtuuton asumismenorasitus (% koko väestöstä)			Virallisen varhaiskasvatuksen piirissä olevat alle 3-vuotiaat lapset (% alle 3-vuotiaista)			Itse ilmoitetut täyttymättömät sairaanhoitotarpeet (% yli 16-vuotiaista)		
	2024			2024			2024		
	Muutos Y-Y	Etäisyys EU:n keskiarvosta	Jäsenvaltion vuosimuutos / EU:n vuosimuutos	Vuosimuutos	Etäisyys EU:n keskiarvosta	Jäsenvaltion vuosimuutos / EU:n vuosimuutos	Vuosimuutos	Etäisyys EU:n keskiarvosta	Jäsenvaltion vuosimuutos / EU:n vuosimuutos
EU27	-0,6	0,4	-0,2	1,9	0,8	0,8	0,1	-0,5	0,2
EA20	-0,4	0,7	0,1	2,4	6,2	1,3	0,3	-0,5	0,4
EUnw	-0,5	0,0	0,0	1,1	0,0	0,0	-0,1	0,0	0,0
EAnw	-0,2	-0,3	0,2	1,6	3,3	0,4	-0,1	0,3	0,1
BE	-1,1	-1,1	-0,7	-3,9	13,9	-5,0	0,3	-1,6	0,4
BG	-3,1	0,2	-2,7	3,8	-17,2	2,7	0,0	-1,9	0,1
CZ	0,1	1,4	0,6	2,9	-31,1	1,8	0,1	-2,5	0,2
DK	-0,8	6,8	-0,4	-7,0 b	24,5	-8,1	0,4	0,1	0,5
DE	-1,0 b	4,2	-0,6	1,8	-13,3	0,7	0,6 e	-2,2	0,7
EE	1,0	0,8	1,5	-1,1	-1,6	-2,2	-4,4	5,5	-4,3
IE	-0,2	-3,3	0,3	2,3	-14,0	1,2	0,2	-0,1	0,3
EL	0,4	21,1	0,9	-0,7	-9,5	-1,8	0,5	9,1	0,6
ES	-0,4	0,0	0,1	-0,8	16,6	-1,9	0,0	-1,2	0,1
FR	0,5	-0,8	1,0	1,9	20,9	0,8	0,4	1,1	0,5
HR	-0,3	-4,1	0,2	0,6	-8,2	-0,5	0,3 b	-1,7	0,4
IT	-0,6	-2,7	-0,2	4,9	1,0	3,8	0,1	-1,1	0,2
CY	-0,2	-5,4	0,3	2,7	1,7	1,6	0,0	-2,9	0,1
LV	-0,5	-1,1	-0,1	-10,0	-13,5	-11,1	0,6	5,4	0,7
LT	1,0 p	-1,6 p	1,5	17,0 p	-1,5 p	15,9	0,5 p	1,3 p	0,6
LU	-3,5 b	0,2	-3,1	-3,4	18,2	-4,5	0,2	-2,0	0,3
HU	1,7	1,2	2,2	-3,9	-21,8	-5,0	0,0	-2,0	0,1
MT	-0,2 b	-2,0	0,3	-6,9	5,7	-8,0	0,2	-2,7	0,3
NL	-2,4	-0,9	-2,0	7,4	40,5	6,3	0,3	-2,4	0,4
AT	0,3	-1,5	0,8	6,1	-8,2	5,0	0,4	-2,0	0,5
PL	-0,7	-2,6	-0,3	2,5	-23,3	1,4	0,2	0,8	0,3
PT	2,0	-0,9	2,5	3,9	21,0	2,8	-0,3	-0,5	-0,2
RO	-4,4	-3,1	-4,0	-0,9	-27,0	-2,0	-3,0	-0,8	-2,9
SI	0,1	-4,0	0,6	1,2	19,4	0,1	-0,4	0,4	-0,3
SK	0,5	-1,4	1,0	4,1	-33,3	3,0	-1,6	-1,4	-1,5
FI	-0,1	-2,4	0,4	4,3	9,8	3,2	0,6	5,5	0,7
SE	-0,3	2,8	0,2	0,8	19,3	-0,3	0,1	-0,8	0,2

Huomautus: EUnw ja EAnw viittaavat EU:n ja euroalueen painottamattomiin keskiarvoihin.

Etäisyys EU:n keskiarvosta lasketaan painottamattomaan keskiarvoon nähden.

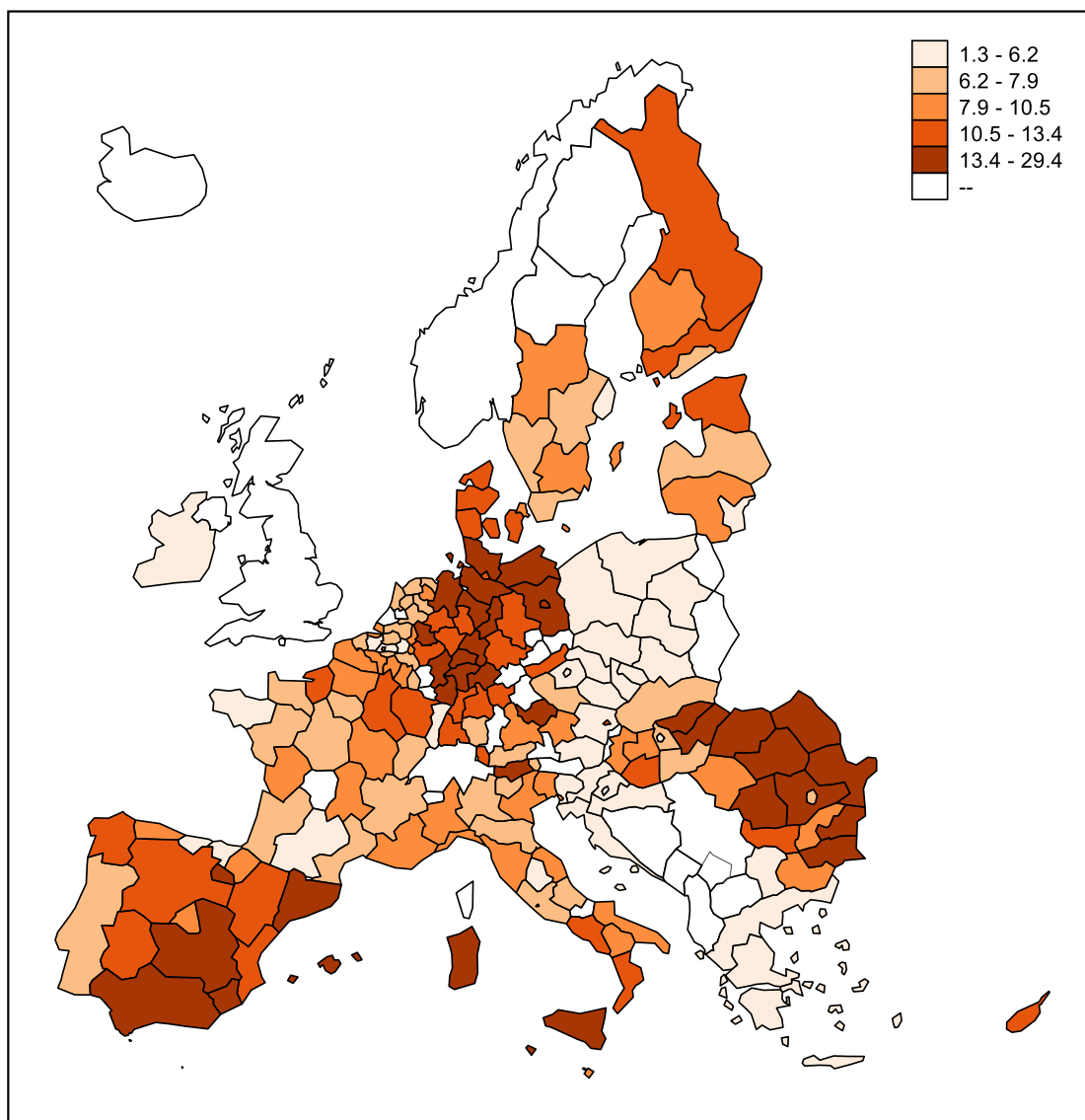
Merkinnät – b: katkos aikasarjassa; d: eri määritelmä; e: arvioitu; p: alustava; u: epäluotettava (vähäinen määrä havaintoja).

Lähde: Eurostat, EMPL-pääosaston laskelmat painottamattomista keskiarvoista.

Liite 5. Sosiaali-indikaattoreiden tulostaulun pääindikaattoreiden erittely alueittain¹²

Kaavio 1: Koulupudokkaat, 2024

(%, osuus 18–24-vuotiaista, NUTS 2 -alueittain; EU:n keskiarvo: 9,4 %)

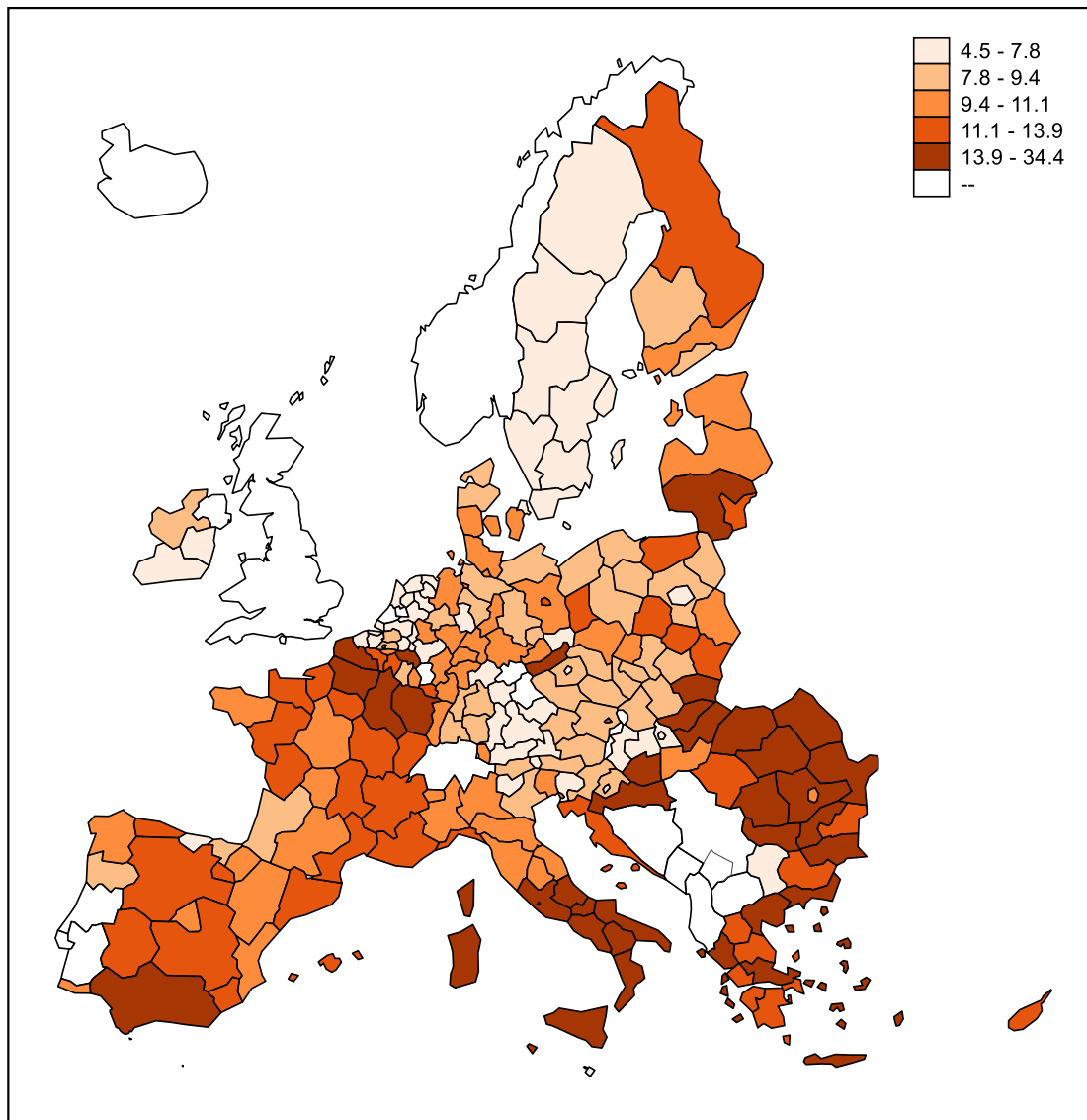


Huomautus: Selitys "--" viittaa tietoihin, joita ei ole saatavilla. Joitakin hallintoyksikköjä saarilla ja syrjäisimmillä alueilla ei ole otettu huomioon. Kansallisen tason tiedot: Portugali. NUTS 1 -tason tiedot: Kreikka, Irlanti, Puola ja Slovakia. Syrjäisimpiä alueita koskevat tiedot, joita ei ole esitetty kartassa, ovat seuraavat: Kanariansaaret 13,1 %, Guyana 29,4 %, Réunion 11,8 % ja Região Autónoma dos Açores 19,8 %.

Lähde: Eurostat [[edat lfse 16](#)], EU:n työvoimatutkimus. © EuroGeographics hallinnollisten rajojen osalta.

¹² *Huomautus:* Erittely NUTS 2 -aluetasolla. Jos NUTS 2 -aluetason erittelyä ei ole saatavilla, kartoissa esitetään NUTS 1 -taso tai kansallinen taso.

Kaavio 2: Työelämän ja koulutuksen ulkopuolella olevat nuoret (NEET-nuoret), 2024
(%, osuus 15–29-vuotiaista, NUTS 2 -alueittain; EU:n keskiarvo: 11,1 %)

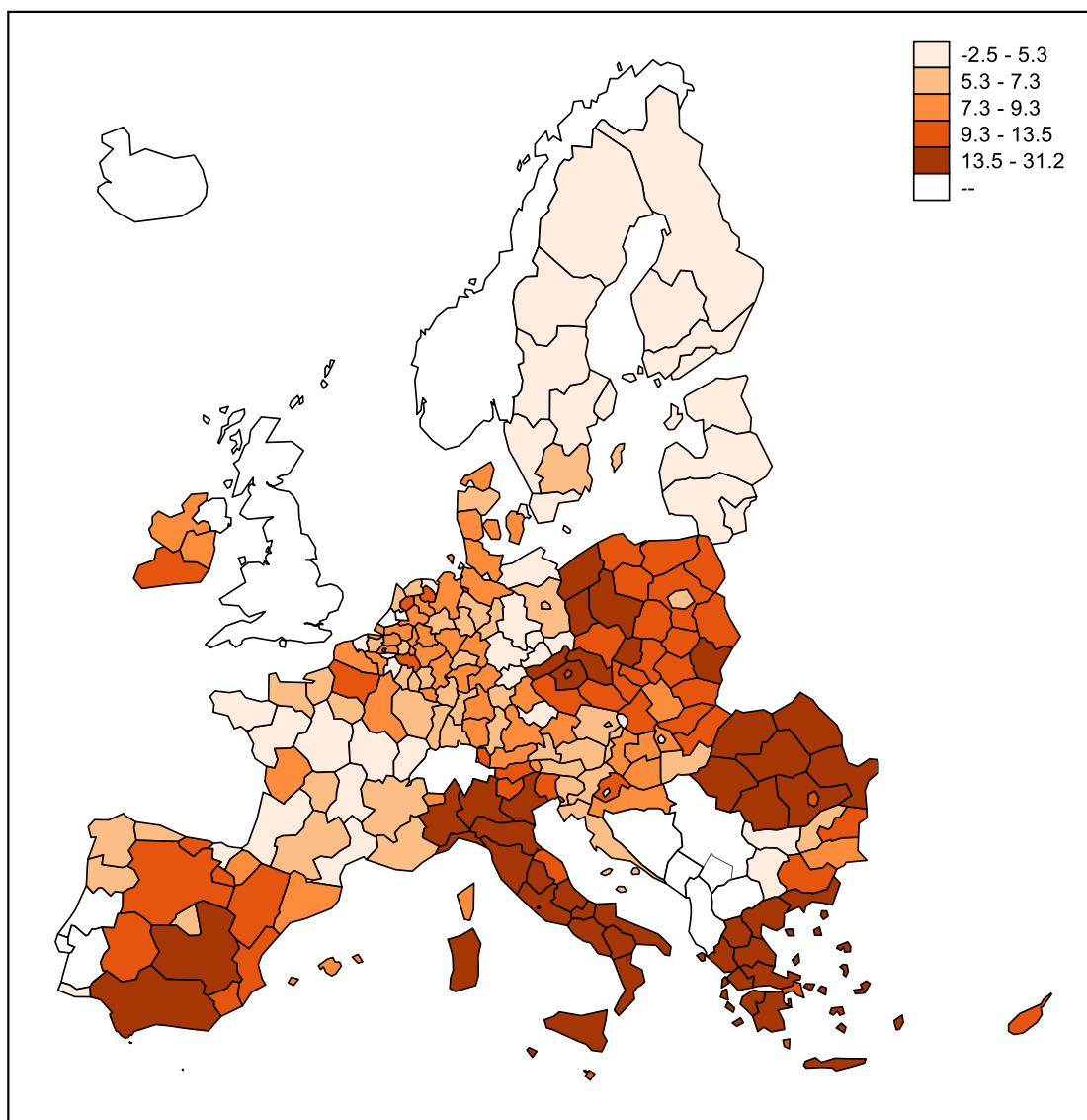


Huomautus: Selitys "--" viittaa tietoihin, joita ei ole saatavilla. Joitakin hallintoyksikköjä saarilla ja syrjäisimmillä alueilla ei ole otettu huomioon. Syrjäisimpiä alueita koskevat tiedot, joita ei ole esitetty kartassa, ovat seuraavat: Kanariansaaret 14 %, Guadeloupe 21 %, Martinique 20,9 %, Guayana 34,4 %, Réunion 24,2 %, Região Autónoma dos Açores 13 %, Região Autónoma da Madeira 10,1 %

Lähde: Eurostat [[edat_lfse_22](#)], EU:n työvoimatutkimus. © EuroGeographics hallinnollisten rajojen osalta.

Kaavio 3: Sukupuolten työllisysero, 2024

(ero prosenttiyksikköinä, miesten työllisyysaste miinus naisten työllisyysaste, 20–64-vuotiaiden perusteella, NUTS 2 -alueittain; EU:n keskiarvo: 10,0 prosenttiyksikköä)

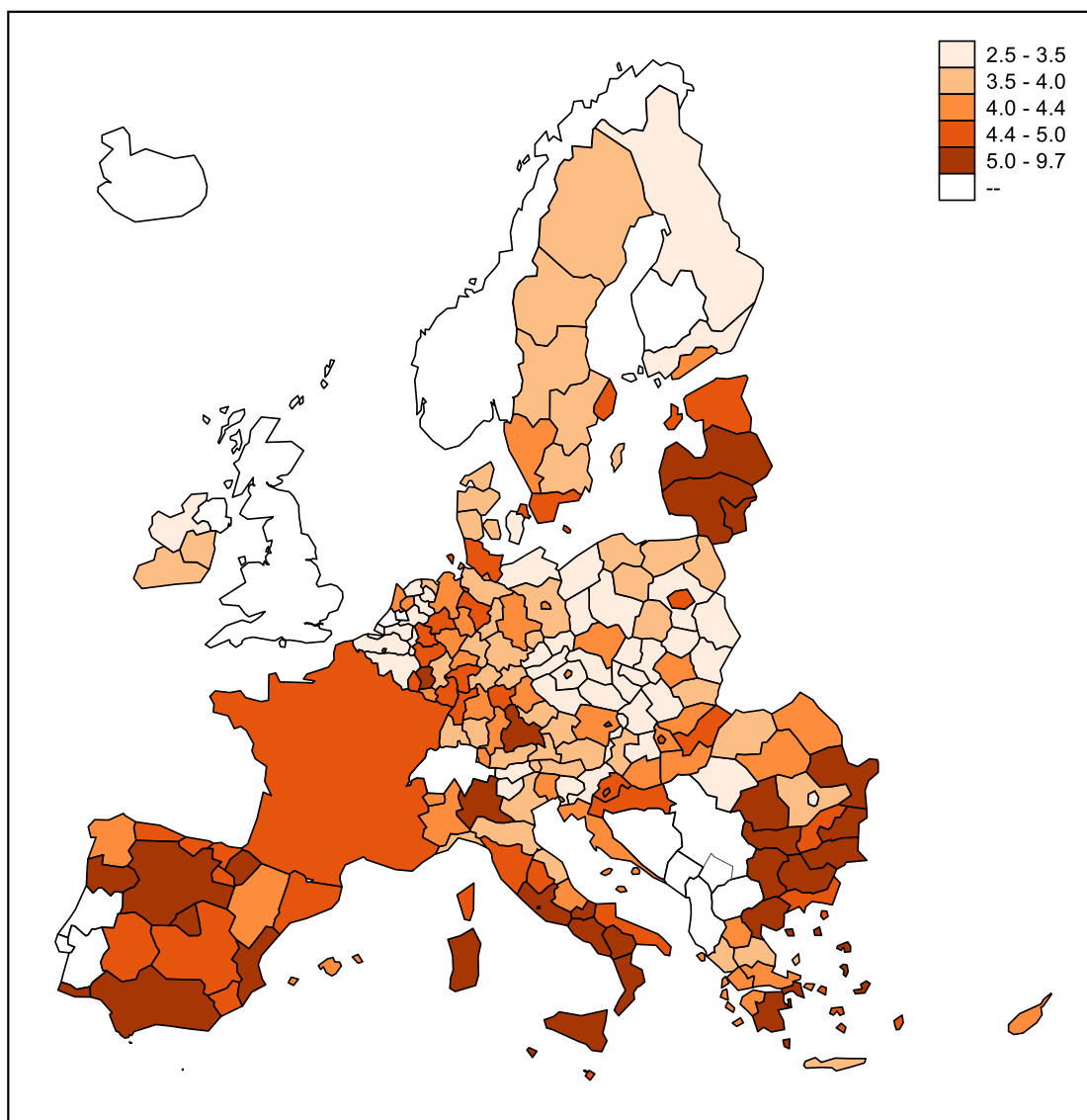


Huomautus: Selitys "--" viittaa tietoihin, joita ei ole saatavilla. Joitakin hallintoyksikköjä saarilla ja syrjäisimmillä alueilla ei ole otettu huomioon. Syrjäisimpiä alueita koskevat tiedot, joita ei ole esitetty kartassa, ovat seuraavat: Kanariansaaret 8,8 %, Guadeloupe 1,6 %, Martinique 0,1 %, Guayana 16,9 %, Réunion 7 %, Região Autónoma dos Açores 7,4 %, Região Autónoma da Madeira 3,2 %

Lähde: Eurostat [[tepsr_lm220](#)], EU:n työvoimatutkimus. © EuroGeographics hallinnollisten rajojen osalta

Kaavio 4: Tuloerot mitattuna ylimmän ja alimman tuloviidenneksen tulo-osuuksien suhteena (S80/S20), 2024

(indeksi, NUTS 2 -alueittain; EU:n keskiarvo: 4,7)

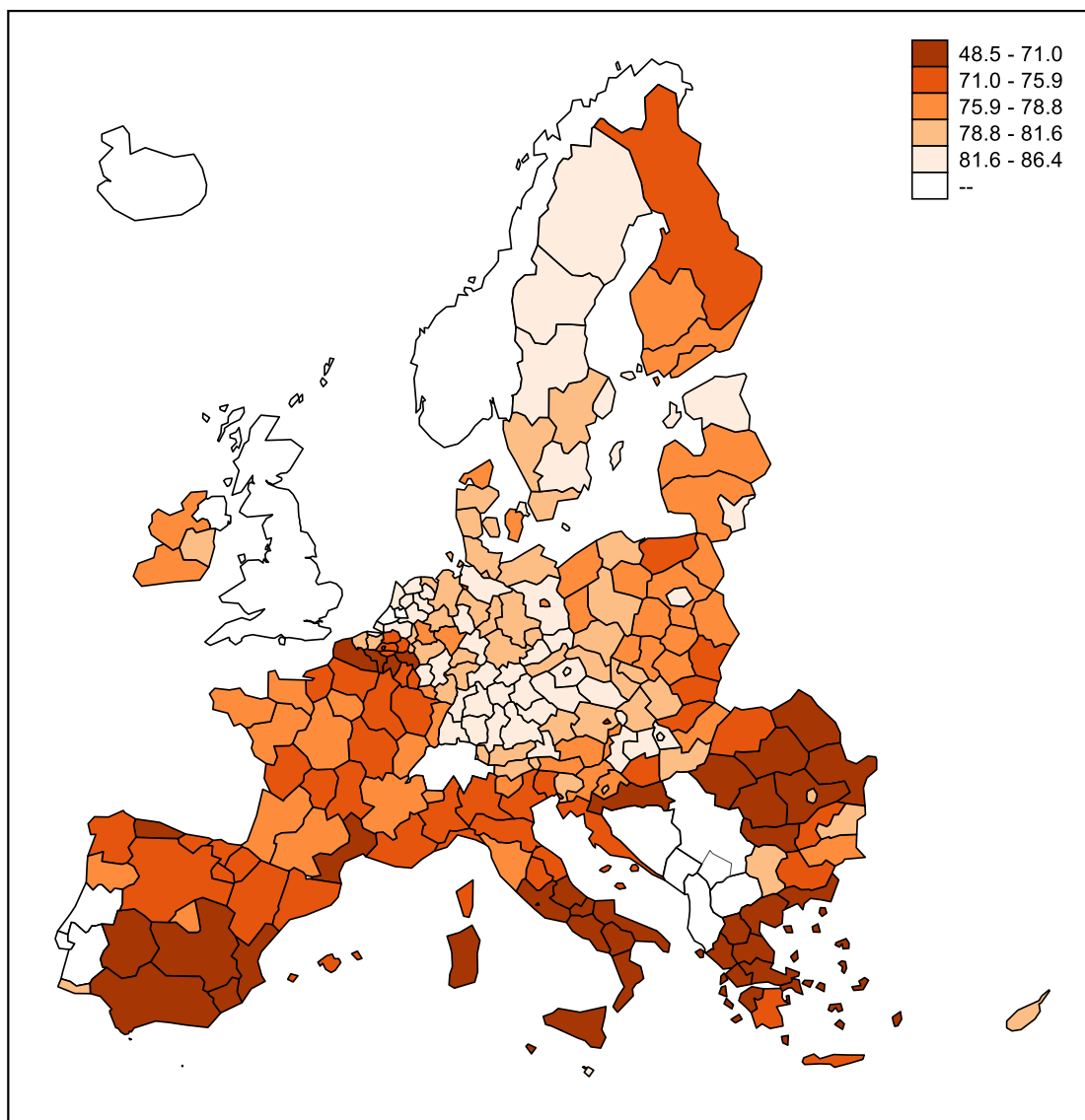


Huomautus: Selitys "--" viittaa tietoihin, joita ei ole saatavilla. Joitakin hallintoyksikköjä saarilla ja syrjäisimmillä alueilla ei ole otettu huomioon. Kansallisen tason tiedot: Kypros, Latvia, Luxemburg, Malta, Ranska ja Viro. NUTS 1 -tason tiedot: Belgia. Syrjäisimpiä alueita koskevat tiedot, joita ei ole esitetty kartassa, ovat seuraavat: Kanariansaaret 5,5, Região Autónoma dos Açores 5,9, Região Autónoma da Madeira 4,9.

Lähde: Eurostat [[ilc_di11_r](#)], EU-SILC. © EuroGeographics hallinnollisten rajojen osalta

Kaavio 5: Työllisyysaste, 2024

(%, osuus 20-64-vuotiaista, NUTS 2 -alueittain; EU:n keskiarvo: 75,8 %)

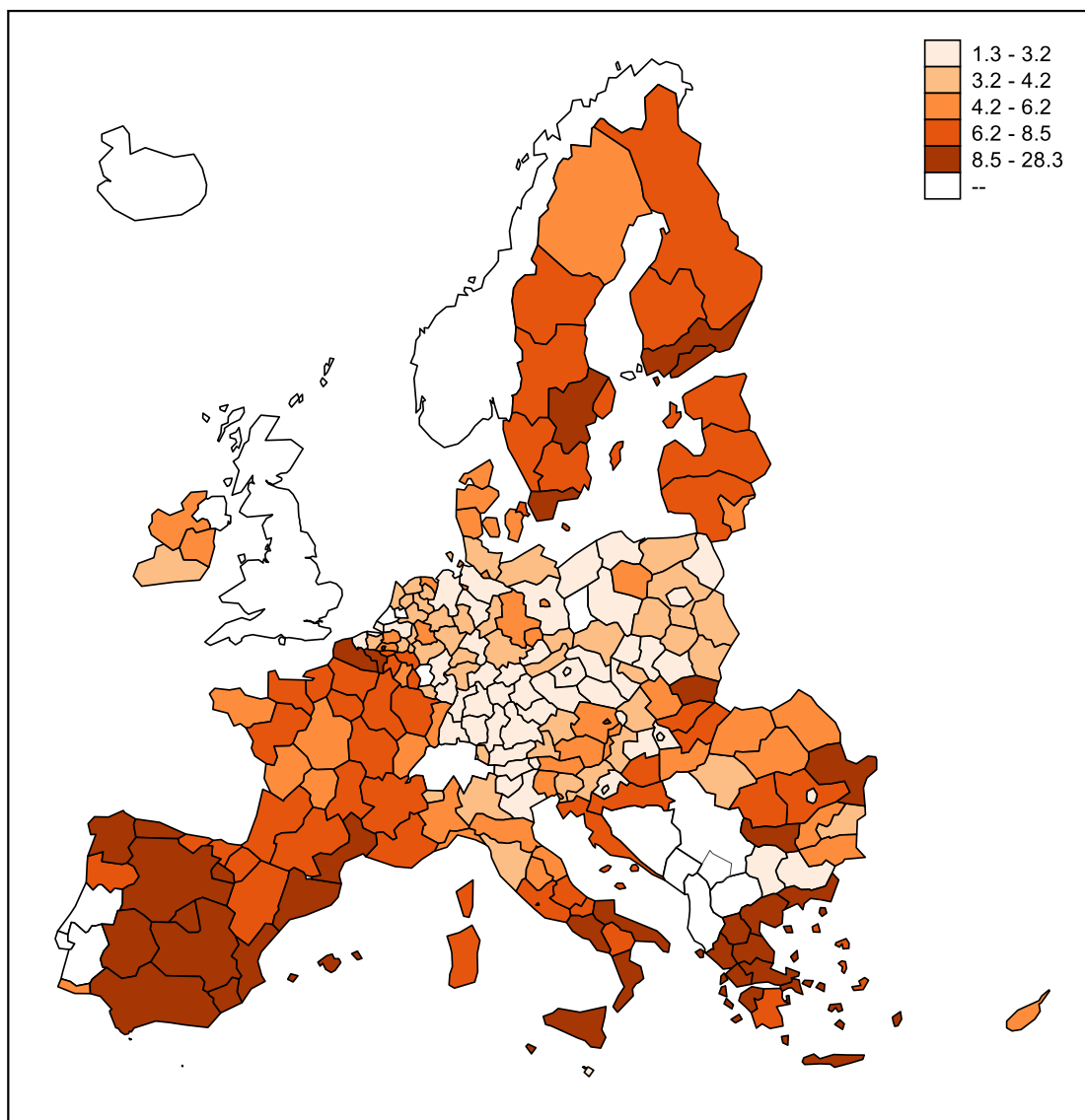


Huomautus: Selitys "--" viittaa tietoihin, joita ei ole saatavilla. Joitakin hallintoyksikköjä saarilla ja syrjäisimmillä alueilla ei ole otettu huomioon. Syrjäisimpiä alueita koskevat tiedot, joita ei ole esitetty kartassa, ovat seuraavat: Kanariansaaret 67,3 %, Guadeloupe 61 %, Martinique 67,3 %, Guayana 51,1 %, Réunion 57,5 %, Região Autónoma dos Açores 74,8 %, Região Autónoma da Madeira 76,3 %

Lähde: Eurostat [[lfst_r_lfe2emprr](#)], EU:n työvoimatutkimus. © EuroGeographics hallinnollisten rajojen osalta.

Kaavio 6: Työttömyysaste, 2024

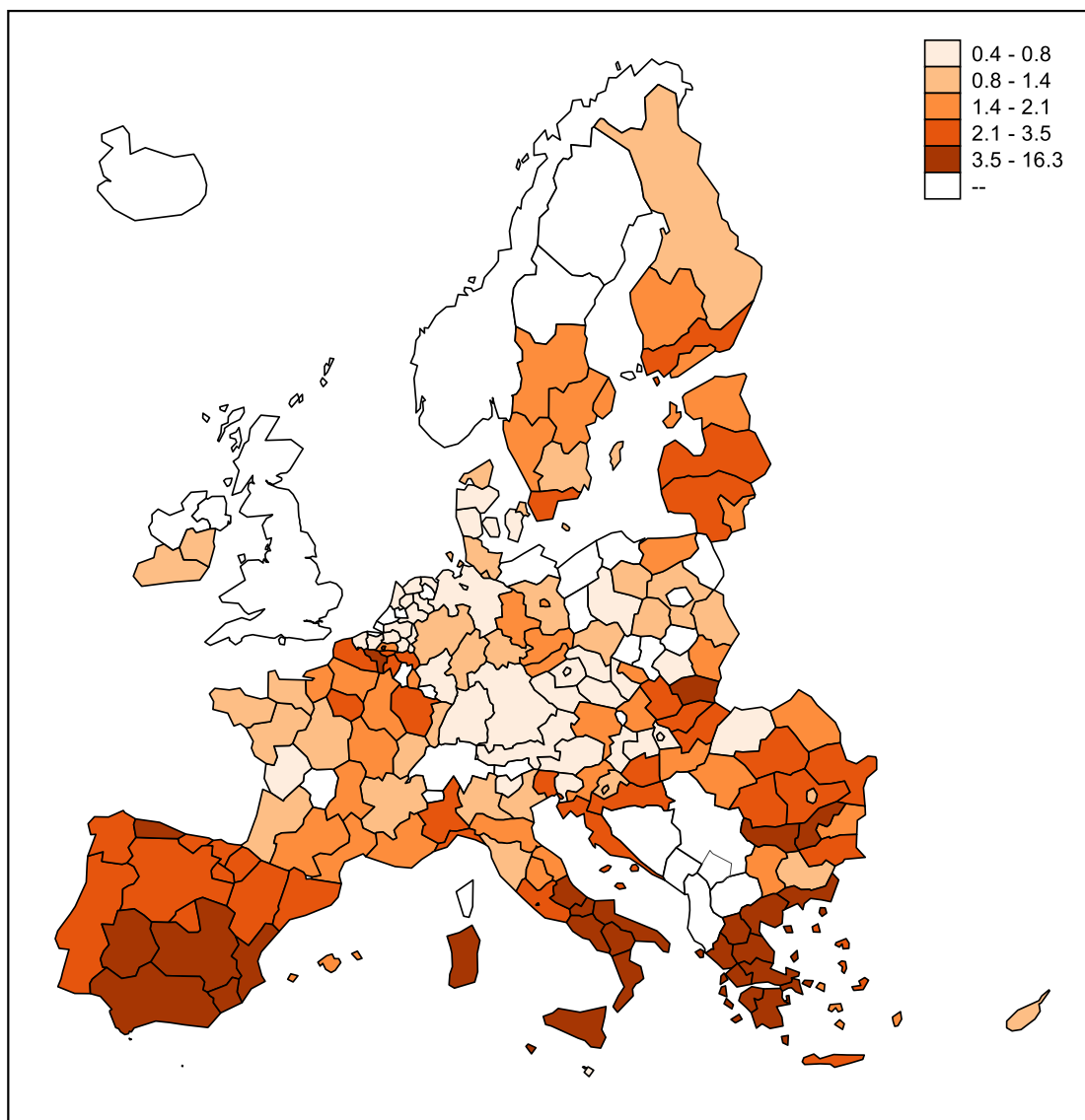
(%, osuus 15-74-vuotiaasta työvoimasta, NUTS 2 -alueittain; EU:n keskiarvo: 5,9 %)



Huomautus: Selitys "--" viittaa tietoihin, joita ei ole saatavilla. Joitakin hallintoyksikköjä saarilla ja syrjäisimmillä alueilla ei ole otettu huomioon. Syrjäisimpiä alueita koskevat tiedot, joita ei ole esitetty kartassa, ovat seuraavat: Kanariansaaret 13,8 %, Guadeloupe 16,8 %, Martinique 12,3 %, Guayana 17 %, Réunion 17,3 %, Região Autónoma dos Açores 5,6 %, Região Autónoma da Madeira 5,7 %

Lähde: Eurostat [[lfst_r_lfu3rt](#)], EU:n työvoimatutkimus. © EuroGeographics hallinnollisten rajojen osalta.

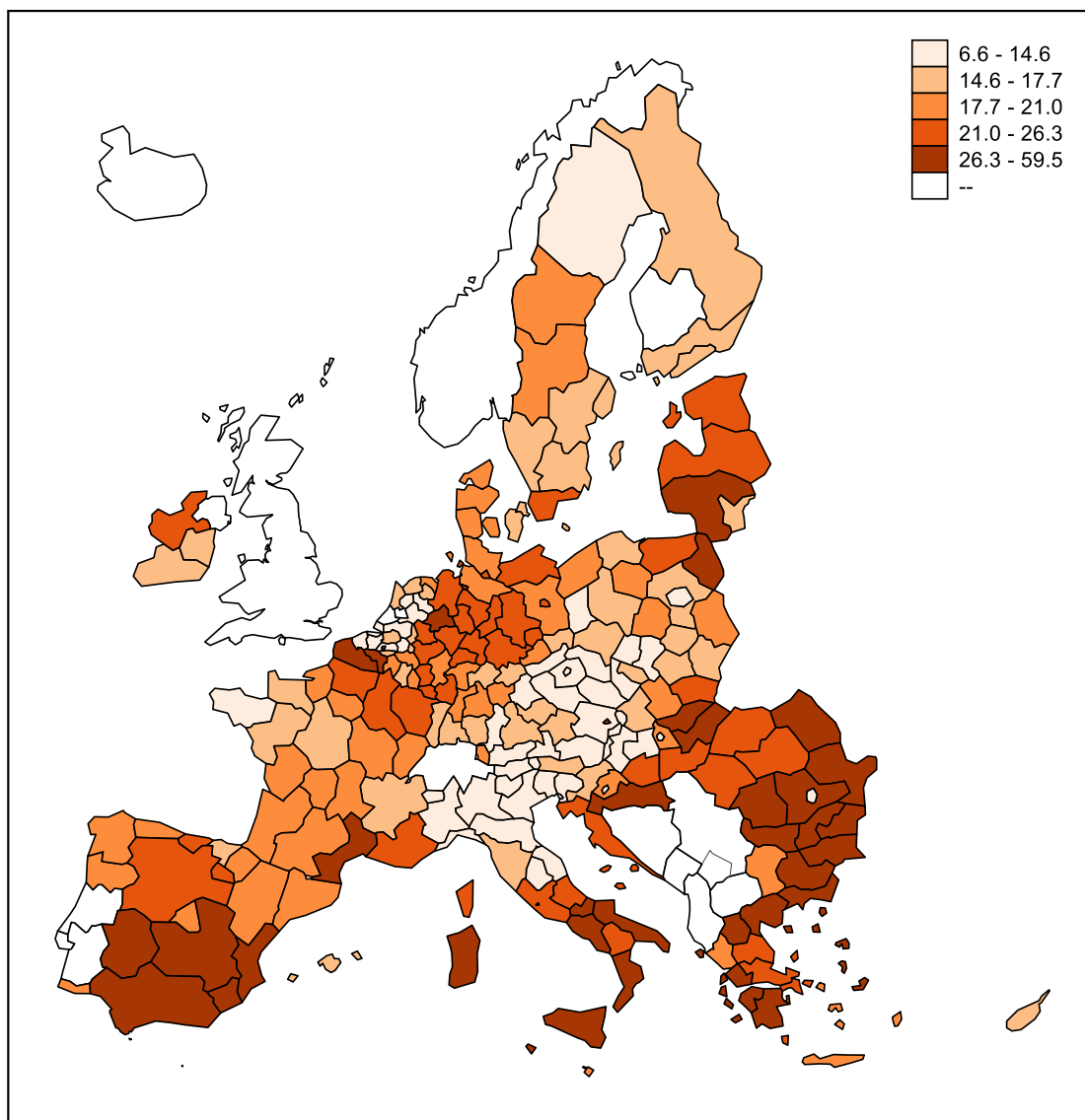
Kaavio 7: Pitkäaikaistyöttömyysaste (vähintään 12 kk), 2024
(%, osuus työvoimasta, NUTS 2 -alueittain; EU:n keskiarvo: 1,9 %)



Huomautus: Selitys "--" viittaa tietoihin, joita ei ole saatavilla. Joitakin hallintoyksikköjä saarilla ja syrjäisimmillä alueilla ei ole otettu huomioon. Kansallisen tason tiedot: Portugali. NUTS 1 -tason tiedot: Itävalta ja Saksa. Syrjäisimpiä alueita koskevat tiedot, joita ei ole esitetty kartassa, ovat seuraavat: Kanariansaaret 5,7 %, Guadeloupe 11,4 %, Martinique 5,3 %, Guayana 6,7 % ja Réunion 8,2 %.

Lähde: Eurostat [[lfst_r_lfu2ltu](#)], EU:n työvoimatutkimus. © EuroGeographics hallinnollisten rajojen osalta.

Kaavio 8: Köyhyyden tai sosiaalisen syrjäytymisen vaarassa olevat ihmiset, 2024
(%, NUTS 2 -alueittain; EU:n keskiarvo: 21,0 %)

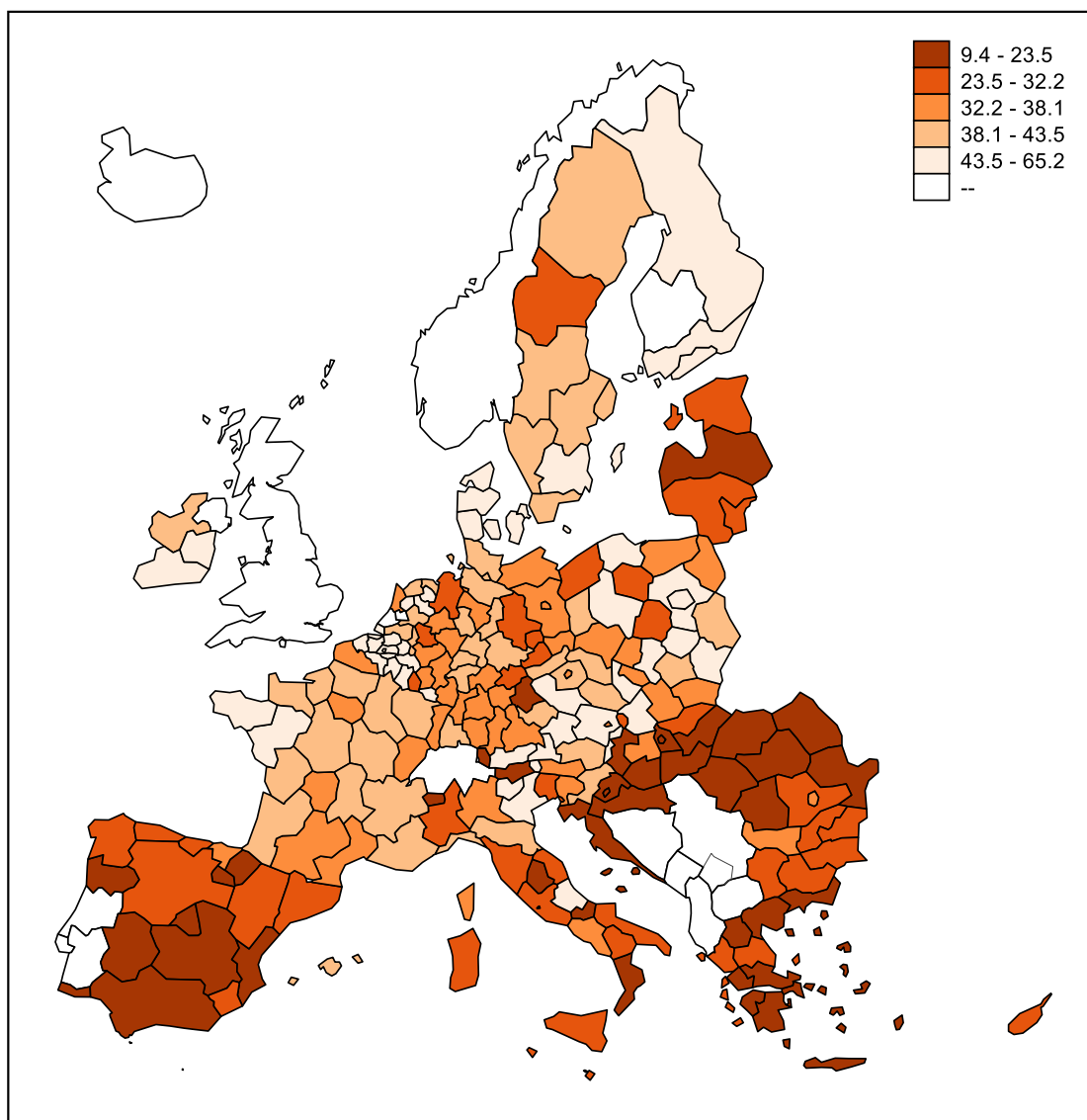


Huomautus: Selitys "--" viittaa tietoihin, joita ei ole saatavilla. Joitakin hallintoyksikköjä saarilla ja syrjäisimmillä alueilla ei ole otettu huomioon. Kansallisen tason tiedot: Kypros, Latvia, Luxemburg, Malta ja Viro. Syrjäisimpiä alueita koskevat tiedot, joita ei ole esitetty kartassa, ovat seuraavat: Kanariansaaret 31,2 %, Guadeloupe 39,4 %, Martinique 30,1 %, Guayana 59,5 %, Réunion 39,4 %, Região Autónoma dos Açores 28,4 %, Região Autónoma da Madeira 22,9 %

Lähde: Eurostat [[ilc_peps11n](#)], EU-SILC. © EuroGeographics hallinnollisten rajojen osalta.

Kaavio 9: Sosiaalisten tulonsiirtojen (muiden kuin eläkkeiden) vaikutus köyhyyden vähentämiseen, 2024

(%, NUTS 2 -alueittain; EU:n keskiarvo: 34,2 %)

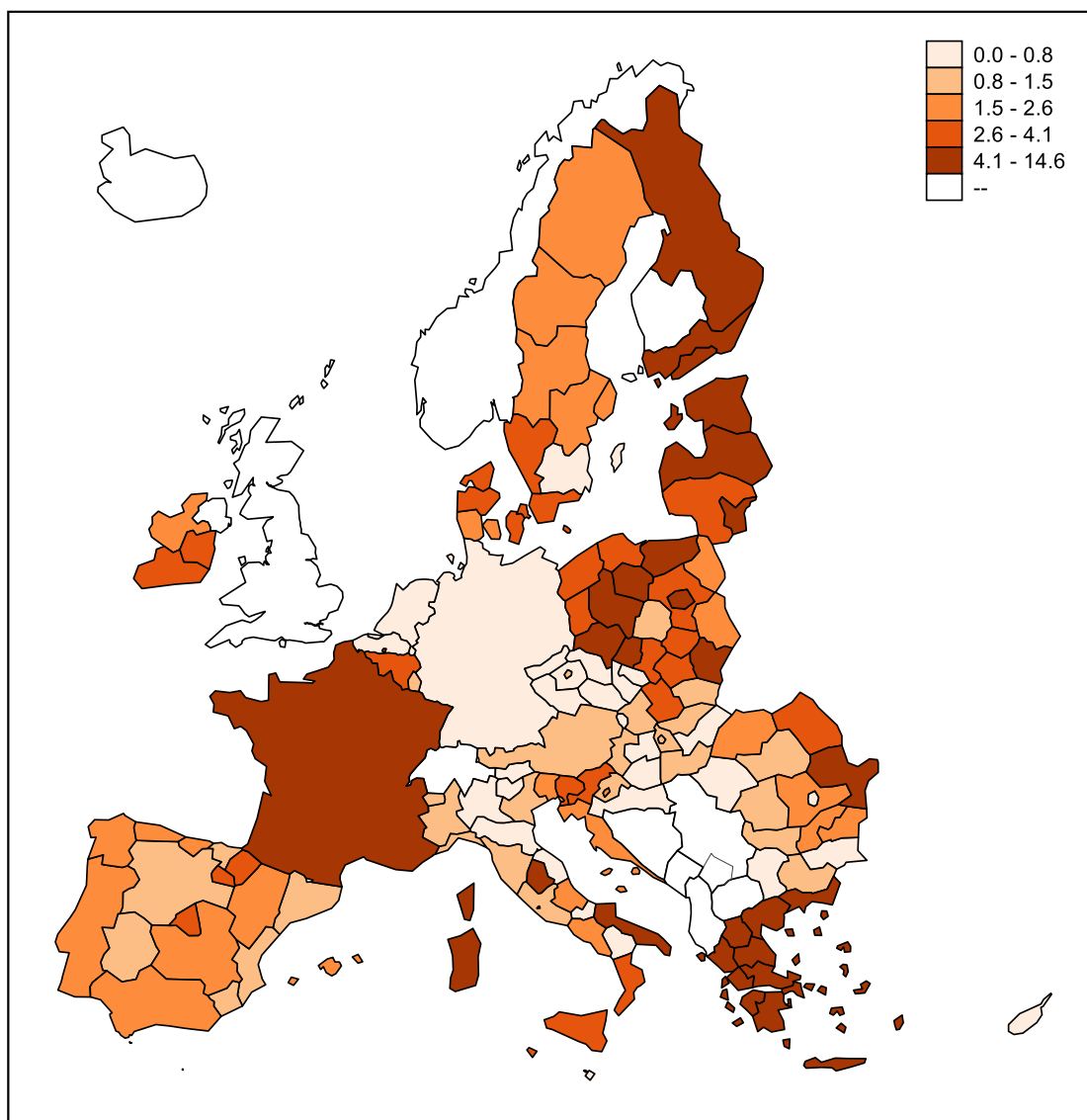


Huomautus: Selitys "--" viittaa tietoihin, joita ei ole saatavilla. Joitakin hallintoyksikköjä saarilla ja syrjäisimmillä alueilla ei ole otettu huomioon. Kansallisen tason tiedot: Kypros, Latvia, Luxemburg, Malta ja Viro. Syrjäisimpiä alueita koskevat tiedot, joita ei ole esitetty kartassa, ovat seuraavat: Kanariansaaret 25,45 %, Guadeloupe 27,45 %, Martinique 33,98 %, Guayana 17,11 %, Réunion 32,65 %, Região Autónoma dos Açores 23,9 %, Região Autónoma da Madeira 28,73 %

Lähde: Eurostat [[tespm050_r](#)], EU-SILC. © EuroGeographics hallinnollisten rajojen osalta

Kaavio 10: Itse ilmoitetut täyttymättömät sairaanhoitotarpeet, 2024

(%, täyttymätön tarve oman ilmoituksen mukaan, syynä ”taloudelliset syyt”, ”liian pitkät jonotusajat” tai ”liian pitkä matka”, NUTS 2 -alueittain; EU:n keskiarvo: 2,5 %)



Huomautus: Selitys "--" viittaa tietoihin, joita ei ole saatavilla. Joitakin hallintoyksikköjä saarilla ja syrjäisimmillä alueilla ei ole otettu huomioon. Kansallisen tason tiedot: Alankomaat, Itävalta, Kypros, Latvia, Luxemburg, Malta, Portugali, Ranska, Saksa ja Viro. NUTS 1 -tason tiedot: Belgia. Syrjäisimpiä alueita koskevat tiedot, joita ei ole esitetty kartassa, ovat seuraavat: Kanariansaaret 1,1 %.

Lähde: Eurostat [[hlth_silc_08_r](#)], EU-SILC. © EuroGeographics hallinnollisten rajojen osalta.

Liite 6. Jäsenvaltioiden luokittelu sosiaali-indikaattoreiden tulostaulun perusteella

Vuoden 2015 puolivälissä Euroopan komissio, työllisyyskomitea ja sosiaalisen suojelun komitea sopivat menetelmästä, joilla jäsenvaltioiden suorituskykyä voidaan arvioida keskeisten työllisyys- ja sosiaali-indikaattoreiden tulostaulun pohjalta. Sopimuksen mukaisesti menetelmällä pyritään antamaan kunkin indikaattorin osalta luokittelu sekä värikoodi mittaamalla kunkin jäsenvaltion suhteellista asemaa. Menetelmää on tarkoitettu soveltaa sekä vuositasoihin (tasot) että vuotuisiin muutoksiin (muutokset), mikä mahdollistaa jäsenvaltioiden suorituskyvyn kattavan arvioinnin. Vuonna 2017 komissio päätti yhdessä työllisyyskomitean ja sosiaalisen suojelun komitean kanssa soveltaa menetelmää Euroopan sosiaalisten oikeuksien pilariin liitetyn sosiaali-indikaattoreiden tulostaulun pääindikaattoreihin.

Jotta saadaan selville jäsenvaltioiden suhteellinen asema, kunkin indikaattorin osalta tasot (I) ja niiden vuotuiset muutokset (D) muunnetaan standardipistemääräksi (nk. z-pistemäärä), jolloin samaa mittaria voidaan soveltaa kaikkiin indikaattoreihin. Tähän päästään yhdenmukaistamalla sekä tasojen (I) että muutosten (D) indikaattoriarvoja seuraavien kaavojen mukaisesti:

$$IS_{MS} = \frac{[I_{MS} - \text{keskiarvo}(I_{MS})]}{\text{standardipoikkeama}(I_{MS})} \text{ ja } DS_{MS} = \frac{[D_{MS} - \text{keskiarvo}(D_{MS})]}{\text{standardipoikkeama}(D_{MS})}$$

missä I_{MS} on indikaattorin arvo tietyssä vuotena ja D_{MS} on sen muutos edellisestä vuodesta jäsenvaltion (MS)¹³ osalta, kun taas IS_{MS} ja DS_{MS} ovat vastaavat z-pistemäärät¹⁴. Tämän lähestymistavan avulla voidaan ilmaista kunkin jäsenvaltion osalta indikaattorin arvo siltä kannalta, kuinka monta keskihajontaa se poikkeaa (painottamattomasta) keskiarvosta.

Jokaisen jäsenvaltion suorituskyky arvioidaan saatujen z-pistemäärien perusteella vertaamalla niitä kynnsarvoihin. On sovittu, että pääindikaattoreiden analyysin jälkeen z-pistemäärille määritetään viisi väliä asettamalla neljä symmetristä kynnsarvoa (-1, -0,5, 0,5 ja 1) sekä tasoille että muutoksille¹⁵. Suorituskykyarviointit suhteessa EU:n keskiarvoon tehtiin seuraavasti:

Z-pistemäärän arvo	Suhteellinen suorituskyky	
	Jos korkea arvo = hyvä	Jos alhainen arvot = hyvä
z-pistemäärä < -1	Erittäin alhainen	Erittäin korkea
-1 ≤ z-pistemäärä < -0,5	Alhainen	Korkea
-0,5 ≤ z-pistemäärä ≤ 0,5	Neutraali	Neutraali
0,5 < z-pistemäärä ≤ 1	Korkea	Alhainen
1 < z-pistemäärä	Erittäin korkea	Erittäin alhainen

Tasojen ja muutosten perusteella ilmaistun suhteellisen suorituskyvyn yhdistäminen mahdollistaa maan suhteellisen kokonaissuorituskyvyn luokittelun seuraavilla sivuilla kuvatulla tavalla. Näiden seitsemän luokan z-pistemääriin perustuvaan määritelmään on ajan mittaan lisätty indikaattoreiden arvoihin liittyviä lisäehtoja, jotta voitaisiin luokitella paremmin muutosten perusteella tapaukset, joissa suhteellinen suorituskyky (z-pistemäärä) on heikko mutta absoluuttinen suorituskyky (parantunut tai muuttumaton indikaattorin arvo) on hyvä. Vastaavaa värikoodausta käytetään yleiskatsauksessa luvussa 3.1 ja

¹³ Kotitalouksien käytettävissä olevia bruttotuloja mittaavan indikaattorin osalta D_{MS} määritellään prosentuaalisena muutoksena edellisvuodesta jäsenvaltion (MS) osalta.

¹⁴ Keskihajonnan laskennassa ei käytetä pienen otoksen korjausta.

¹⁵ Jakaumien samankaltaisuutta koskeva hypoteesi hylättiin sekä normaalisuus- että t-jakaumatestin jälkeen, minkä vuoksi havaittujen indikaattoriarvojen jakaumasta ei voitu tehdä parametreja koskevia oletuksia. Siksi näiden kynnsarvojen asettamiseen on sovellettu yleistä lähestymistapaa, jossa käytetään perussääntöä. Standardoidun normaalijakauman tapauksessa valitut rajakohdat vastaisivat suurin piirtein kertymäfunktion arvoja kohdissa 15 %, 30 %, 50 %, 70 % ja 85 %.

pääindikaattoreiden hajontakuvioissa raportin luvussa 2. Luokittelu on myös perustana luvussa 3 esitetyille sosiaalisen lähentymisen kehyksen periaatteiden mukaiselle ensimmäisen vaiheen maa-analyysille, kuten kuvaillaan [työllisyyskomitean ja sosiaalisen suojelun komitean keskeisissä viesteissä](#), jotka pohjautuvat [työllisyyskomitean ja sosiaalisen suojelun komitean työryhmän kertomukseen](#).

Alla olevissa taulukoissa esitetään kokonaisluokitus, joka perustuu tasoihin ja muutoksiin perustuvaan suhteelliseen suorituskyykyyn.

Suorituskyky: taso	Suorituskyky: muutos				
	Erittäin korkea	Korkea	Keskimääräinen	Alhainen	Erittäin alhainen
Erittäin korkea					D↑ D↓
Korkea					D↑ D↓
Keskimääräinen					D↑ D↓
Alhainen					
Erittäin alhainen					

Huomautus: kaksiväriset alueet (tummanvihreä – sininen, vaaleanvihreä – sininen ja valkoinen – oranssi) viimeisessä sarakkeessa ("Erittäin alhainen") ilmaisevat olosuhteiden vaikutuksen indikaattoreiden (absoluuttisten) arvojen muutoksiin (D) alla kuvatulla tavalla.

Parhaiten suoriutuvat	<i>Taso:</i> erittäin korkea suorituskyyky; <i>Muutos:</i> erittäin korkeasta suorituskyyvystä alhaiseen suorituskyykyyn. TAI <i>Taso:</i> erittäin korkea suorituskyyky; <i>Muutos:</i> erittäin alhainen suorituskyyky ja parantuva indikaattorin arvo (↑)	Jäsenvaltiot, joiden indikaattoritason ovat huomattavasti EU:n keskiarvoa paremmat ja joissa tilanne paranee tai ei heikkene selvästi EU:n keskiarvoa nopeammin eikä indikaattorin arvo heikkene.
Keskimääräistä paremmat	<i>Taso:</i> korkea suorituskyyky; <i>Muutos:</i> erittäin korkeasta suorituskyyvystä alhaiseen suorituskyykyyn TAI <i>Taso:</i> korkea suorituskyyky; <i>Muutos:</i> erittäin alhainen suorituskyyky ja parantuva indikaattorin arvo (↑) TAI <i>Taso:</i> keskimääräinen suorituskyyky; <i>Muutos:</i> erittäin korkea suorituskyyky	Jäsenvaltiot, joiden tasot ovat EU:n keskiarvoa paremmat ja joissa tilanne paranee tai ei heikkene selvästi EU:n keskiarvoa nopeammin tai joissa tilanne heikkenee selvästi EU:n keskiarvoa nopeammin mutta indikaattorin arvo ei heikkene.
Hyvät mutta tarpeen seurata	<i>Taso:</i> korkea tai erittäin korkea suorituskyyky; <i>Muutos:</i> erittäin alhainen suorituskyyky ja heikkenevä tai muuttumaton indikaattorin arvo (↓)	Jäsenvaltiot, joiden tasot ovat EU:n keskiarvoa paremmat tai huomattavasti paremmat mutta joissa tilanne heikkenee selvästi EU:n keskiarvoa nopeammin ja joissa myös indikaattorin arvo heikkenee.
Keskimääräiset / neutraalit	<i>Taso:</i> keskimääräinen suorituskyyky; <i>Muutos:</i> korkeasta suorituskyyvystä alhaiseen suorituskyykyyn TAI <i>Taso:</i> keskimääräinen suorituskyyky; <i>Muutos:</i> erittäin alhainen suorituskyyky ja parantuva (↑) indikaattorin arvo	Jäsenvaltiot, joiden tasot vastaavat EU:n keskiarvoa ja joissa tilanne ei parane eikä heikkene selvästi EU:n keskiarvoa nopeammin.
Heikot mutta paranemassa	<i>Taso:</i> alhainen suorituskyyky; <i>Muutos:</i> erittäin korkea suorituskyyky TAI <i>Taso:</i> erittäin alhainen suorituskyyky; <i>Muutos:</i> erittäin korkea suorituskyyky.	Jäsenvaltiot, joiden tasot ovat EU:n keskiarvoa heikommat tai huomattavasti heikommat mutta joissa tilanne paranee selvästi EU:n keskiarvoa nopeammin.
Seurattavat	<i>Taso:</i> keskimääräinen suorituskyyky; <i>Muutos:</i> erittäin alhainen suorituskyyky ja heikkenevä tai muuttumaton indikaattorin arvo (↓) TAI <i>Taso:</i> alhainen suorituskyyky; <i>Muutos:</i> korkeasta suorituskyyvystä erittäin alhaiseen suorituskyykyyn	Tähän luokkaan kuuluu kaksi eri ryhmää, joissa indikaattorin arvo heikkenee: i) jäsenvaltiot, joiden tasot ovat EU:n keskiarvoa mutta joissa tilanne heikkenee selvästi EU:n keskiarvoa nopeammin; ii) jäsenvaltiot, joiden tasot ovat EU:n keskiarvoa heikommat ja joissa tilanne heikkenee tai ei parane tarpeeksi nopeasti.

Kriittisessä tilanteessa olevat	<i>Taso:</i> erittäin alhainen suorituskyyky <i>Muutos:</i> korkeasta suorituskyyvystä erittäin alhaiseen suorituskyykyyn	Jäsenvaltiot, joiden tasot ovat EU:n keskiarvoa huomattavasti heikommat ja joissa tilanne heikkenee tai ei parane tarpeeksi nopeasti.
--	--	---

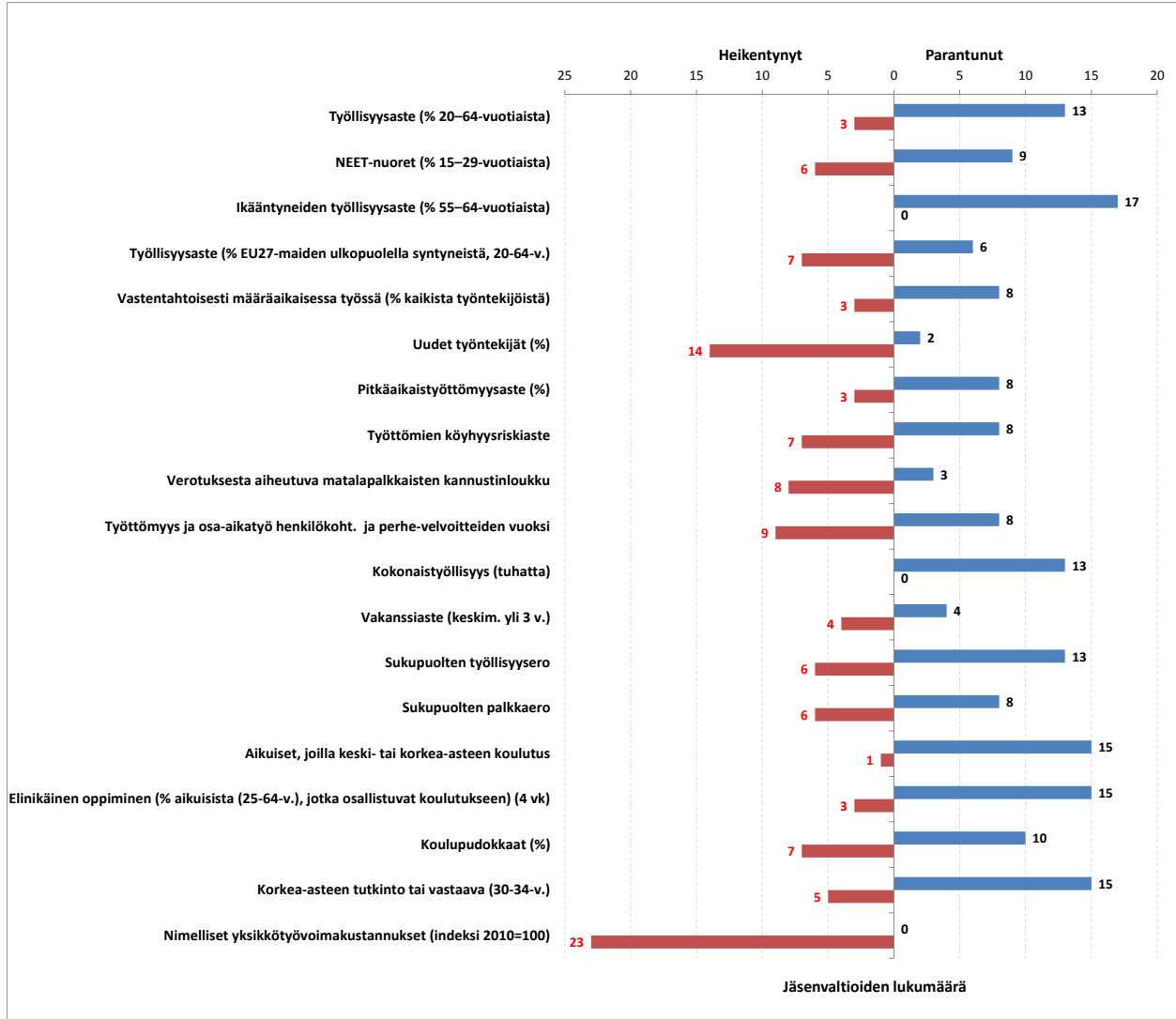
Huomautus: heikkeneminen merkitsee arvojen alentumista indikaattoreissa, joissa korkea arvo ilmaisee korkeaa suorituskyykyä (esim. työllisyysaste), ja arvojen nousua indikaattoreissa, joissa korkea arvo ilmaisee alhaista suorituskyykyä (esim. köyhyys- ja syrjäytymisriskiaste).

Rajakohdat muutettuina indikaattoreiden arvoiksi¹⁶

		Erittäin alhainen	Alhainen	Keskimääräinen	Korkea	Erittäin korkea
Aikuisten osallistuminen koulutukseen (viimeisten 12 kuukauden aikana, lukuun ottamatta ohjattua työssäoppimista, % 25–64-vuotiaista)	Tasot	alle 23,0 %	välillä 23 % ja 30,4 %	välillä 30,4 % ja 45,1 %	välillä 45,1 % ja 52,5 %	yli 52,5 %
	Muutokset	alle -6,3 %-yksikköä	välillä -6,3 ja -3,1 %-yksikköä	välillä -3,1 ja 3,4 %-yksikköä	välillä 3,4 ja 6,6 %-yksikköä	yli 6,6 %-yksikköä
Koulupudokkaat (% 18–24-vuotiaista)	Tasot	alle 4,9 %	välillä 4,9 % ja 6,5 %	välillä 6,5 % ja 9,8 %	välillä 9,8 % ja 11,4 %	yli 11,4 %
	Muutokset	alle -0,9 %-	välillä -0,9 ja -0,5 %-yksikköä	välillä -0,5 ja 0,4 %-yksikköä	välillä 0,4 ja 0,8 %-yksikköä	yli 0,8 %-yksikköä
Henkilöt, joilla on perustason tai sitä paremmat digitaidot (% 16–74-vuotiaista)	Tasot	alle 45,2 %	välillä 45,2 % ja 51,4 %	välillä 51,4 % ja 63,8 %	välillä 63,8 % ja 70 %	yli 70 %
	Muutokset	alle -2,4 %-	välillä -2,4 ja -0,6 %-yksikköä	välillä -0,6 ja 3,2 %-yksikköä	välillä 3,2 ja 5,1 %-yksikköä	yli 5,1 %-yksikköä
NEET-nuoret (% kaikista 15–29-vuotiaista)	Tasot	alle 7,5 %	välillä 7,5 % ja 9,0 %	välillä 9,0 % ja 12,0 %	välillä 12,0 % ja 13,5 %	yli 13,5 %
	Muutokset	alle -1,0 %-	välillä -1,0 ja -0,6 %-yksikköä	välillä -0,6 ja 0,3 %-yksikköä	välillä 0,3 ja 0,7 %-yksikköä	yli 0,7 %-yksikköä
Sukupuolten työllisysero (prosenttiyksikköä)	Tasot	alle 3,5 %-yksikköä	välillä 3,5 ja 5,9 %-yksikköä	välillä 5,9 ja 10,7 %-yksikköä	välillä 10,7 ja 13,1 %-yksikköä	yli 13,1 %-yksikköä
	Muutokset	alle -1,0 %-	välillä -1,0 ja -0,7 %-yksikköä	välillä -0,7 ja 0,1 %-yksikköä	välillä 0,1 ja 0,4 %-yksikköä	yli 0,4 %-yksikköä
Tuloviidennesten tulo-osuuksien suhde (S80/S20)	Tasot	alle 3,7	välillä 3,7 ja 4,1	välillä 4,1 ja 5,1	välillä 5,1 ja 5,6	yli 5,6
	Muutokset	alle -0,4	välillä -0,4 ja -0,2	välillä -0,2 ja 0,1	välillä 0,1 ja 0,2	yli 0,2
Työllisyysaste (% 20–64-vuotiaista)	Tasot	alle 73,0 %	välillä 73,0 % ja 75,2 %	välillä 75,2 % ja 79,5 %	välillä 79,5 % ja 81,7 %	yli 81,7 %
	Muutokset	alle -0,3 %-	välillä -0,3 ja 0,1 %-yksikköä	välillä 0,1 ja 0,9 %-yksikköä	välillä 0,9 ja 1,3 %-yksikköä	yli 1,3 %-yksikköä
Työttömyysaste (% 15–74-vuotiaista työvoimasta)	Tasot	alle 3,7 %	välillä 3,7 % ja 4,7 %	välillä 4,7 % ja 6,9 %	välillä 6,9 % ja 7,9 %	yli 7,9 %
	Muutokset	alle -0,6 %-	välillä -0,6 ja -0,3 %-yksikköä	välillä -0,3 ja 0,4 %-yksikköä	välillä 0,4 ja 0,7 %-yksikköä	yli 0,7 %-yksikköä
Pitkäaikaistyöttömyysaste (% 15–74-vuotiaista työvoimasta)	Tasot	alle 0,8 %	välillä 0,8 % ja 1,3 %	välillä 1,3 % ja 2,4 %	välillä 2,4 % ja 2,9 %	yli 2,9 %
	Muutokset	alle -0,4 %-	välillä -0,4 ja -0,3 %-yksikköä	välillä -0,3 ja 0 %-yksikköä	välillä 0 ja 0,2 %-yksikköä	yli 0,2 %-yksikköä
Kotitalouksien käytettävissä olevat asukaskohtaiset reaali bruttotulot (2008=100)	Tasot	alle 101,4	välillä 101,4 ja 113,1	välillä 113,1 ja 136,6	välillä 136,6 ja 148,3	yli 148,3
	Muutokset	alle 1,1 %	välillä 1,1 % ja 2,2 %	välillä 2,2 % ja 4,5 %	välillä 4,5 % ja 5,6 %	yli 5,6 %
Köyhyys- tai syrjäytymisriskiaste (% kokonaisväestöstä)	Tasot	alle 15,8 %	välillä 15,8 % ja 18 %	välillä 18 % ja 22,4 %	välillä 22,4 % ja 24,6 %	yli 24,6 %
	Muutokset	alle -1,5 %-	välillä -1,5 ja -0,9 %-yksikköä	välillä -0,9 ja 0,2 %-yksikköä	välillä 0,2 ja 0,8 %-yksikköä	yli 0,8 %-yksikköä
Lasten köyhyys- tai syrjäytymisriskiaste (% kaikista 0–17-vuotiaista)	Tasot	alle 15,9 %	välillä 15,9 % ja 18,9 %	välillä 18,9 % ja 24,9 %	välillä 24,9 % ja 27,9 %	yli 27,9 %
	Muutokset	alle -2,4 %-	välillä -2,4 ja -1,5 %-yksikköä	välillä -1,5 ja 0,3 %-yksikköä	välillä 0,3 ja 1,2 %-yksikköä	yli 1,2 %-yksikköä
Sosiaalisten tulonsiirtojen (muiden kuin eläkkeiden) vaikutus köyhyyden vähentämiseen	Tasot	alle 23,3 %	välillä 23,3 % ja 28,3 %	välillä 28,3 % ja 38,5 %	välillä 38,5 % ja 43,6 %	yli 43,6 %
	Muutokset	alle -2,8 %-	välillä -2,8 ja -1,3 %-yksikköä	välillä -1,3 ja 1,6 %-yksikköä	välillä 1,6 ja 3 %-yksikköä	yli 3 %-yksikköä
Vammaisten ja vammattomien työllisysero (%-yksikköä)	Tasot	alle 19,4 %	välillä 19,4 ja 23,2 %-yksikköä	välillä 23,2 ja 30,8 %-	välillä 30,8 ja 34,6 %-yksikköä	yli 34,6 %-yksikköä
	Muutokset	alle -2,8 %-	välillä -2,8 ja -0,5 %-yksikköä	välillä -0,5 ja 4,2 %-yksikköä	välillä 4,2 ja 6,6 %-yksikköä	yli 6,6 %-yksikköä
Kohtuuton asumismenorasitus (% koko väestöstä)	Tasot	alle 2,9 %	välillä 2,9 % ja 5,4 %	välillä 5,4 % ja 10,2 %	välillä 10,2 % ja 12,7 %	yli 12,7 %
	Muutokset	alle -1,9 %-	välillä -1,9 ja -1,2 %-yksikköä	välillä -1,2 ja 0,3 %-yksikköä	välillä 0,3 ja 1,0 %-yksikköä	yli 1,0 %-yksikköä
Virallisen varhaiskasvatuksen piirissä olevat alle 3-vuotiaat lapset (% alle 3-vuotiaista)	Tasot	alle 19,0 %	välillä 19,0 % ja 28,5 %	välillä 28,5 % ja 47,5 %	välillä 47,5 % ja 56,9 %	yli 56,9 %
	Muutokset	alle -4,1 %-	välillä -4,1 ja -1,5 %-yksikköä	välillä -1,5 ja 3,7 %-yksikköä	välillä 3,7 ja 6,2 %-yksikköä	yli 6,2 %-yksikköä
Itse ilmoitetut täyttymättömät sairaanhoitotarpeet (% yli 16-vuotiaista)	Tasot	alle 0,0 %	välillä 0,0 % ja 1,5 %	välillä 1,5 % ja 4,5 %	välillä 4,5 % ja 5,9 %	yli 5,9 %
	Muutokset	alle -1,2 %-	välillä -1,2 ja -0,7 %-yksikköä	välillä -0,7 ja 0,4 %-yksikköä	välillä 0,4 ja 1,0 %-yksikköä	yli 1,0 %-yksikköä

¹⁶ Indikaattoreissa, joissa alemmat arvot viittaavat parempaan tulokseen (esim. työttömyysaste), ”[erittäin] alhainen” on *positiivinen* tulos, kun taas ”[erittäin] korkea” on *negatiivinen*.

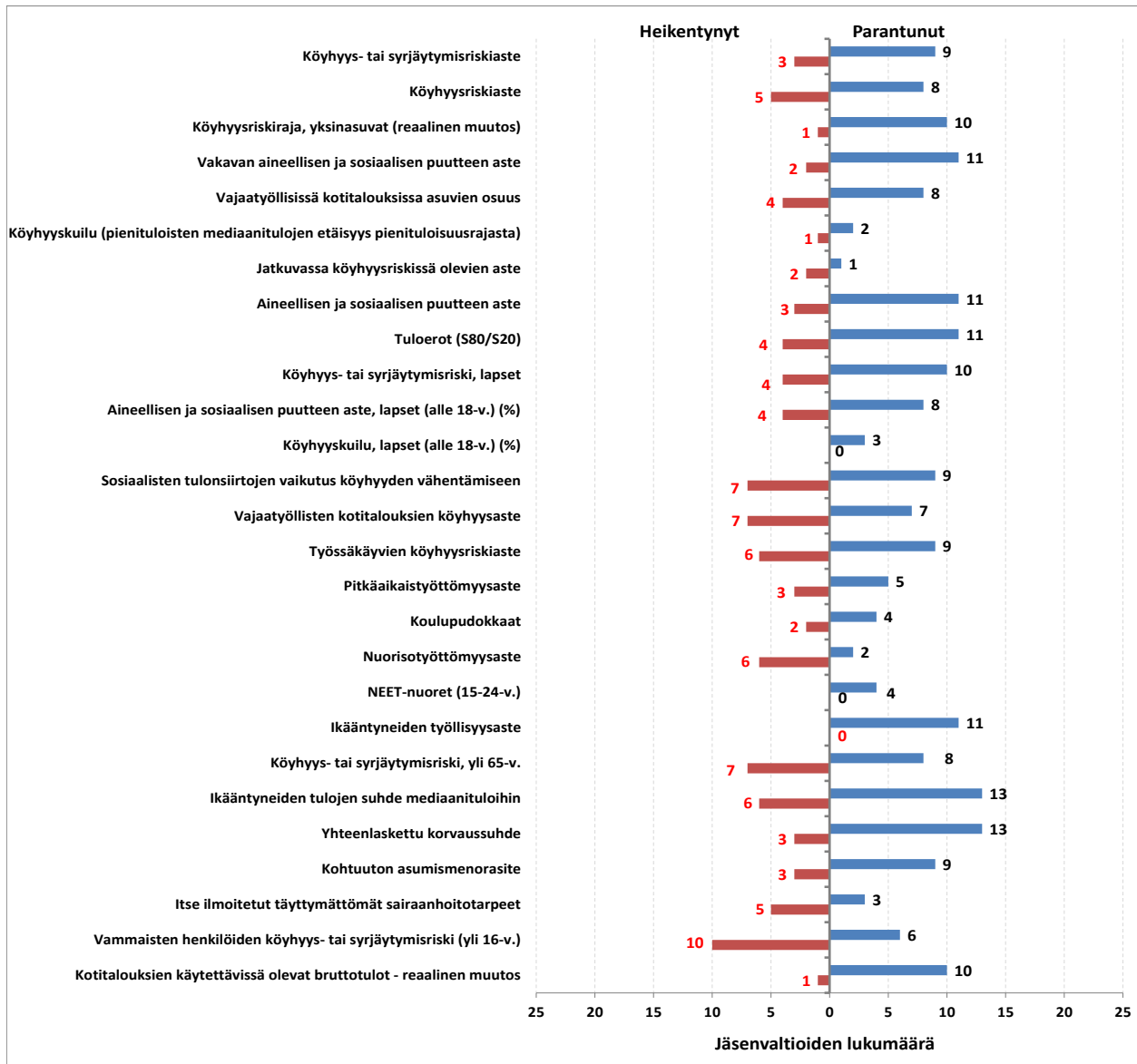
Liite 7: Tiivistelmä seurattavista työllisyyden kehityssuuntauksista ja niiden jäsenvaltioiden lukumäärä, joilla havaitaan tilanteen heikkenemistä tai vahvistumista työllisyyskehityksen seurantavälineen (2025) perusteella



Huomautus: Muutokset vuosina 2023–2024, paitsi työttömien köyhyysriskiasteen, sukupuolten palkkaeron ja avointen työpaikkojen asteen (kolmen vuoden keskiarvo) osalta vuosina 2022–2023. Elinikäisen oppimisen indikaattori on ”Osallistumisaste koulutukseen (EU:n työvoimakysely, viimeisten neljän viikon aikana)”.

Lähde: [Työllisyyskehityksen seurantaväline 2025](#).

Liite 8: Tiivistelmä niiden jäsenvaltioiden lukumäärästä, joissa tilanne on heikentynyt (seurattavat sosiaaliset suuntaukset) tai parantunut vuosina 2023–2024 (tai viimeisin saatavilla oleva vuosi), kuten sosiaalisen suojelun kehityksen seurantavälineen lokakuussa 2025 tehdyssä päivityksessä todetaan



Huomautus: Muutokset viittaavat yleensä vuosiin 2023–2024 (joskin tuloja ja kotitalouksien työssäkäyntiastetta koskevien indikaattoreiden osalta muutokset viittaavat vuosiin 2022–2023). Köyhyys- ja syrjäytymisriskiastetta koskevan indikaattorin osatekijöitä ovat köyhyysriskiaste, vakavan aineellisen ja sosiaalisen puutteen aste ja vajaatyöllisissä tai työttömissä kotitalouksissa asuvien henkilöiden osuus. Luvut kotitalouksien käytettävissä olevien bruttotulojen todellisesta muutoksesta viittaavat vuosiin 2022–2023, koska vuoden 2024 lukuja ei ole saatavilla. Kyproksen osalta aikasarjassa on vuonna 2024 katkos, joka johtuu uusien väestölaskennan painoarvojen käytöstä, mutta sen ei odoteta olevan merkittävä. Kroatian osalta SILC-tilastojen tuloperusteisten muuttujien aikasarjassa on vuonna 2024 merkittävä katkos, joka johtuu tulotietojen keruulähteen muuttumisesta (vuoden 2024 SILC-tilastojen tulotiedot on kerätty hallinnollisista lähteistä), joten tuloperusteisissa indikaattoreissa (ja köyhyys- ja syrjäytymisriskiasteissa) vuoteen 2023 verrattuna tapahtuneita muutoksia ei ole otettu huomioon. Unkarin osalta on suunniteltu menetelmien tarkistamista vuonna 2025 EU-SILC-tietojen osalta, jotka koskevat vuosien 2019–2024 tiedonkeruuta. Tämä arvio perustuu heinäkuun alussa saatavilla olleisiin lukuihin, eikä siinä oteta huomioon tätä tarkistusta.

Lähde: [Sosiaalisen suojelun kehityksen seurantaväline 2025](#).

Liite 9: Mahdolliset riskit, jotka on tunnistettu sosiaali-indikaattoreiden tulostaulun kautta yhteisissä työllisyysraporteissa, sekä ”kriittisten” ja ”seurattavien” tilanteiden määrät jäsenvaltioissa sosiaalisen lähentymisen kehyksen periaatteiden perusteella tehdyssä ensimmäisen vaiheen maa-analysissä

Sosiaali-indikaattoreiden tulostaulun pääindikaattorit	BE				BG				CZ				DK				DE			
	2024	2025	2026	Lukumäärä	2024	2025	2026	Lukumäärä	2024	2025	2026	Lukumäärä	2024	2025	2026	Lukumäärä	2024	2025	2026	Lukumäärä
Aikuisten osallistuminen koulutukseen (viimeisten 12 kk aikana)				0				1				1				0				0
Koulupudokkaat				0				0				0				1				1
Digitaitojen taso				0				1				0				0				0
NEET-nuorten osuus				0				0				0				0				0
Sukupuolten työllisyysero				0				0				0				1				0
Tuloviidennesten tulo-osuuksien suhde				0				1				0				0				0
Työllisyysaste				1				0				0				0				0
Työttömyysaste				0				0				0				1				0
Pitkäaikaistyöttömyysaste				0				0				0				0				0
Kotitalouksien käytettävissä olevat asukaskohtaiset bruttotulot				1				0				0				0				0
Köyhyys- tai syrjäytymisriskiaste				0				1				0				0				0
Lasten köyhyys- tai syrjäytymisriskiaste				0				1				0				0				0
Sosiaalisten tulonsiirtojen vaikutus köyhyyden vähentämiseen				0				1				0				0				1
Vammaisten ja vammattomien työllisyysero				1				0				0				0				0
Kohtuuton asumismenorasite				0				0				0				1				1
Virallisen varhaiskasvatuksen piirissä olevat alle 3-vuotiaat				0				1				1				0				1
Itse ilmoitetut täyttymättömät sairaanhoitotarpeet				0				0				0				0				0
Yhteensä				3				7				2				4				4

Sosiaali-indikaattoreiden tulostaulun pääindikaattorit	EE				IE				EL				ES				FR			
	2024	2025	2026	Lukumäärä	2024	2025	2026	Lukumäärä	2024	2025	2026	Lukumäärä	2024	2025	2026	Lukumäärä	2024	2025	2026	Lukumäärä
Aikuisten osallistuminen koulutukseen (viimeisten 12 kk aikana)				0				0				1				0				0
Koulupudokkaat				1				0				0				1				0
Digitaitojen taso				0				0				0				0				0
NEET-nuorten osuus				1				0				0				0				1
Sukupuolten työllisyysero				0				0				1				0				0
Tuloviidennesten tulo-osuuksien suhde				0				0				1				1				0
Työllisyysaste				0				0				0				1				1
Työttömyysaste				1				0				0				0				1
Pitkäaikaistyöttömyysaste				1				0				0				0				0
Kotitalouksien käytettävissä olevat asukaskohtaiset bruttotulot				0				0				1				1				0
Köyhyys- tai syrjäytymisriskiaste				0				0				1				1				0
Lasten köyhyys- tai syrjäytymisriskiaste				0				0				1				1				1
Sosiaalisten tulonsiirtojen vaikutus köyhyyden vähentämiseen				0				0				1				1				0
Vammaisten ja vammattomien työllisyysero				0				1				0				1				0
Kohtuuton asumismenorasite				1				0				1				0				0
Virallisen varhaiskasvatuksen piirissä olevat alle 3-vuotiaat				0				1				0				0				0
Itse ilmoitetut täyttymättömät sairaanhoitotarpeet				0				0				1				0				0
Yhteensä				5				2				9				8				4

Huomautus: Työllisyyskomitean ja sosiaalisen suojelun komitean työryhmän sopimuksen mukaisesti yhteisten työllisyysraporttien luokitukset lasketaan käyttäen sosiaali-indikaattoreiden tulostaulua sellaisena kuin se on kussakin yhteisessä työllisyysraportissa sekä tietoja, jotka ovat saatavilla nykyisen yhteisen työllisyysraportin tietojen toimittamisen aikarajan päättyessä. Jos tämä ei ole mahdollista puuttuvien luokitusten vuoksi, mutta kyseessä olevissa yhteisissä työllisyysraporteissa on saatavilla aiempi luokitus, sitä käytetään puuttuvan luokituksen täyttämiseen (merkitty punaisella solun oikeaan yläkulmaan). Varjostetut solut ilmaisevat, että yhteisen työllisyysraportin luokituksia ei voitu laskea eikä täyttää yllä mainitulla tavalla.

Liite 9 (jatkoa): Mahdolliset riskit, jotka on tunnistettu sosiaali-indikaattoreiden tulostaulun kautta yhteisissä työllisyysraporteissa, sekä ”kriittisten” ja ”seurattavien” tilanteiden määrät jäsenvaltioissa sosiaalisen lähentymisen kehyksen periaatteiden perusteella tehdyssä ensimmäisen vaiheen maa-analysissä

Sosiaali-indikaattoreiden tulostaulun pääindikaattorit	HR				IT				CY				LV				LT			
	2024	2025	2026	Lukumäärä	2024	2025	2026	Lukumäärä	2024	2025	2026	Lukumäärä	2024	2025	2026	Lukumäärä	2024	2025	2026	Lukumäärä
Aikuisten osallistuminen koulutukseen (viimeisten 12 kk aikana)				1				1				1				0				1
Koulupudokkaat				0				1				1				0				2
Digitaitojen taso				1				1				1				1				0
NEET-nuorten osuus				0				1				0				1				2
Sukupuolten työllisyysero				0				1				1				0				0
Tuloviidennesten tulo-osuuksien suhde				0				1				0				1				1
Työllisyysaste				0				1				0				0				0
Työttömyysaste				0				0				0				1				1
Pitkäaikaistyöttömyysaste				0				0				0				1				0
Kotitalouksien käytettävissä olevat asukaskohtaiset bruttotulot				0				1				1				0				0
Köyhyys- tai syrjäytymisriskiaste				1				1				0				1				1
Lasten köyhyys- tai syrjäytymisriskiaste				1				1				0				0				0
Sosiaalisten tulonsiirtojen vaikutus köyhyyden vähentämiseen				1				0				0				2				1
Vammaisten ja vammattomien työllisyysero				1				1				0				0				1
Kohtuuton asumismenorasite				0				0				0				0				1
Virallisen varhaiskasvatuksen piirissä olevat alle 3-vuotiaat				0				0				0				1				0
Itse ilmoitetut täyttymättömät sairaanhoitotarpeet				0				0				0				1				0
Yhteensä				6				11				5				10				11

Sosiaali-indikaattoreiden tulostaulun pääindikaattorit	LU				HU				MT				NL				AT			
	2024	2025	2026	Lukumäärä	2024	2025	2026	Lukumäärä	2024	2025	2026	Lukumäärä	2024	2025	2026	Lukumäärä	2024	2025	2026	Lukumäärä
Aikuisten osallistuminen koulutukseen (viimeisten 12 kk aikana)				0				0				0				0				0
Koulupudokkaat				1				0				0				0				0
Digitaitojen taso				1				0				0				0				0
NEET-nuorten osuus				2				0				0				0				0
Sukupuolten työllisyysero				0				0				1				0				0
Tuloviidennesten tulo-osuuksien suhde				0				0				0				0				0
Työllisyysaste				1				0				0				0				0
Työttömyysaste				1				0				0				0				0
Pitkäaikaistyöttömyysaste				0				0				0				0				0
Kotitalouksien käytettävissä olevat asukaskohtaiset bruttotulot				1				0				0				1				1
Köyhyys- tai syrjäytymisriskiaste				0				0				0				0				0
Lasten köyhyys- tai syrjäytymisriskiaste				1				0				1				0				0
Sosiaalisten tulonsiirtojen vaikutus köyhyyden vähentämiseen				1				1				1				0				0
Vammaisten ja vammattomien työllisyysero				0				0				0				0				0
Kohtuuton asumismenorasite				0				1				0				0				0
Virallisen varhaiskasvatuksen piirissä olevat alle 3-vuotiaat				0				1				1				0				0
Itse ilmoitetut täyttymättömät sairaanhoitotarpeet				0				0				0				0				0
Yhteensä				9				3				4				1				1

Huomautus: Työllisyyskomitean ja sosiaalisen suojelun komitean työryhmän sopimuksen mukaisesti yhteisten työllisyysraporttien luokitukset lasketaan käyttäen sosiaali-indikaattoreiden tulostaulua sellaisena kuin se on kussakin yhteisessä työllisyysraportissa sekä tietoja, jotka ovat saatavilla nykyisen yhteisen työllisyysraportin tietojen toimittamisen aikarajan päättyessä. Jos tämä ei ole mahdollista puuttuvien luokitusten vuoksi, mutta kyseessä olevissa yhteisissä työllisyysraporteissa on saatavilla aiempi luokitus, sitä käytetään puuttuvan luokituksen täyttämiseen (merkitty punaisella solun oikeaan yläkulmaan). Varjostetut solut ilmaisevat, että yhteisen työllisyysraportin luokituksia ei voitu laskea eikä täyttää yllä mainitulla tavalla.

Liite 9 (jatkoa): Mahdolliset riskit, jotka on tunnistettu sosiaali-indikaattoreiden tulostaulun kautta yhteisissä työllisyysraporteissa, sekä ”kriittisten” ja ”seurattavien” tilanteiden määrät jäsenvaltioissa sosiaalisen lähentymisen kehityksen periaatteiden perusteella tehdyssä ensimmäisen vaiheen maa-analysissä

Sosiaali-indikaattoreiden tulostaulun pääindikaattorit	PL				PT				RO				SI				SK			
	2024	2025	2026	Lukumäärä	2024	2025	2026	Lukumäärä	2024	2025	2026	Lukumäärä	2024	2025	2026	Lukumäärä	2024	2025	2026	Lukumäärä
Aikuisten osallistuminen koulutukseen (viimeisten 12 kk aikana)				1				0				0				1				0
Koulupudokkaat				0				0				1				0				1
Digitaitojen taso				1				0				1				1				1
NEET-nuorten osuus				0				0				1				0				0
Sukupuolten työllisyysero				1				0				1				0				1
Tuloviidennesten tulo-osuuksien suhde				0				0				0				0				0
Työllisyysaste				0				0				1				0				0
Työttömyysaste				0				0				0				0				0
Pitkäaikaistyöttömyysaste				0			1	0				0				0				1
Kotitalouksien käytettävissä olevat asukaskohtaiset bruttotulot				0				0				0				0				0
Köyhyys- tai syrjäytymisriskiaste				0				0				0				0				0
Lasten köyhyys- tai syrjäytymisriskiaste				0				0				0				0				0
Sosiaalisten tulonsiirtojen vaikutus köyhyyden vähentämiseen				0			1	0				0				0				0
Vammaisten ja vammattomien työllisyysero				1				0				1				0				0
Kohtuuton asumismenorasite				0			1	0				0				0				0
Virallisen varhaiskasvatuksen piirissä olevat alle 3-vuotiaat				1				0				1				0				1
Itse ilmoitetut täyttymättömät sairaanhoitotarpeet				0				0				0				0				0
Yhteensä				5				3				7				2				5

Sosiaali-indikaattoreiden tulostaulun pääindikaattorit	FI				SE			
	2024	2025	2026	Lukumäärä	2024	2025	2026	Lukumäärä
Aikuisten osallistuminen koulutukseen (viimeisten 12 kk aikana)				0				0
Koulupudokkaat				0				0
Digitaitojen taso				0				0
NEET-nuorten osuus				0				0
Sukupuolten työllisyysero				0				0
Tuloviidennesten tulo-osuuksien suhde				0				0
Työllisyysaste				1				0
Työttömyysaste				2				2
Pitkäaikaistyöttömyysaste				1				0
Kotitalouksien käytettävissä olevat asukaskohtaiset bruttotulot				1				0
Köyhyys- tai syrjäytymisriskiaste				0				0
Lasten köyhyys- tai syrjäytymisriskiaste				0				0
Sosiaalisten tulonsiirtojen vaikutus köyhyyden vähentämiseen				0				0
Vammaisten ja vammattomien työllisyysero				0				0
Kohtuuton asumismenorasite				0				1
Virallisen varhaiskasvatuksen piirissä olevat alle 3-vuotiaat				0				0
Itse ilmoitetut täyttymättömät sairaanhoitotarpeet				1				0
Yhteensä				6				3

Huomautus: Työllisyyskomitean ja sosiaalisen suojelun komitean työryhmän sopimuksen mukaisesti yhteisten työllisyysraporttien luokitukset lasketaan käyttäen sosiaali-indikaattoreiden tulostaulua sellaisena kuin se on kussakin yhteisessä työllisyysraportissa sekä tietoja, jotka ovat saatavilla nykyisen yhteisen työllisyysraportin tietojen toimittamisen aikarajan päättyessä. Jos tämä ei ole mahdollista puuttuvien luokitusten vuoksi, mutta kyseessä olevissa yhteisissä työllisyysraporteissa on saatavilla aiempi luokitus, sitä käytetään puuttuvan luokituksen täyttämiseen (merkitty punaisella solun oikeaan yläkulmaan). Varjostetut solut ilmaisevat, että yhteisen työllisyysraportin luokituksia ei voitu laskea eikä täyttää yllä mainitulla tavalla.