



Συμβούλιο
της Ευρωπαϊκής Ένωσης

Βρυξέλλες, 14 Νοεμβρίου 2018
(OR. en)

14328/18

CLIMA 223
ENV 770
ENER 384
IND 350
COMPET 783
MI 849
ECOFIN 1056
TRANS 550
AGRI 557

ΔΙΑΒΙΒΑΣΤΙΚΟ ΣΗΜΕΙΩΜΑ

Αποστολέας:	Για τον Γενικό Γραμματέα της Ευρωπαϊκής Επιτροπής, ο κ. Jordi AYET PUIGARNAU, Διευθυντής
Ημερομηνία Παραλαβής:	12 Νοεμβρίου 2018
Αποδέκτης:	κ. Jeppe TRANHOLM-MIKKELSEN, Γενικός Γραμματέας του Συμβουλίου της Ευρωπαϊκής Ένωσης
Αριθ. εγγρ. Επιτρ.:	COM(2018) 738 final
Θέμα:	ΕΚΘΕΣΗ ΤΗΣ ΕΠΙΤΡΟΠΗΣ ΠΡΟΣ ΤΟ ΕΥΡΩΠΑΪΚΟ ΚΟΙΝΟΒΟΥΛΙΟ ΚΑΙ ΤΟ ΣΥΜΒΟΥΛΙΟ σχετικά με την εφαρμογή της στρατηγικής της ΕΕ για την προσαρμογή στην κλιματική αλλαγή

Διαβιβάζεται συνημμένως στις αντιπροσωπίες το έγγραφο COM(2018) 738 final.

σνημμ.: COM(2018) 738 final



Βρυξέλλες, 12.11.2018
COM(2018) 738 final

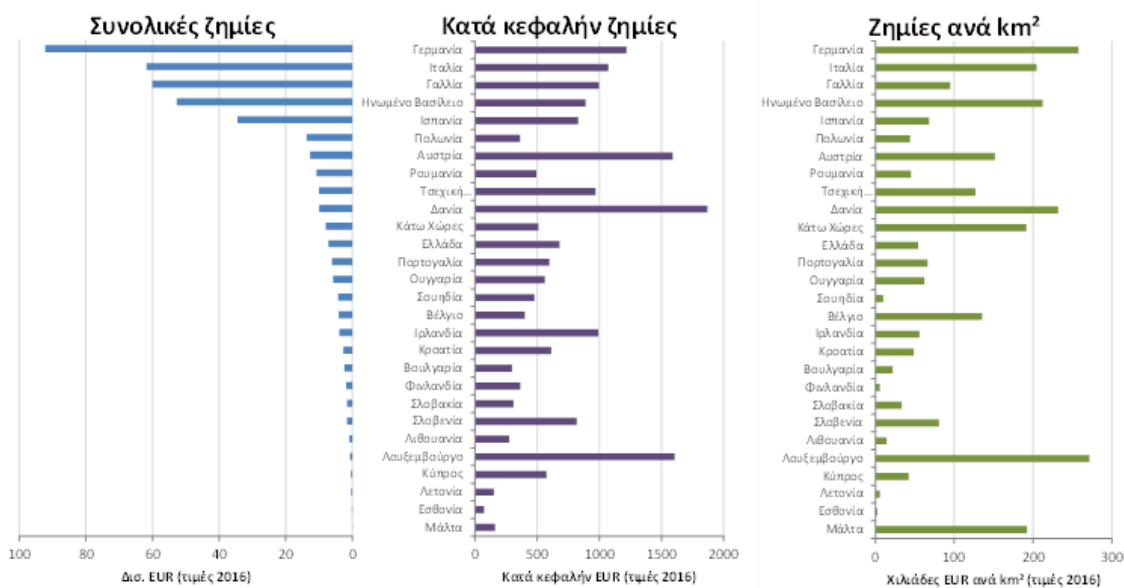
**ΕΚΘΕΣΗ ΤΗΣ ΕΠΙΤΡΟΠΗΣ ΠΡΟΣ ΤΟ ΕΥΡΩΠΑΪΚΟ ΚΟΙΝΟΒΟΥΛΙΟ ΚΑΙ ΤΟ
ΣΥΜΒΟΥΛΙΟ**

**σχετικά με την εφαρμογή της στρατηγικής της ΕΕ για την προσαρμογή στην κλιματική
αλλαγή**

{SEC(2018) 472 final} - {SWD(2018) 460 final} - {SWD(2018) 461 final}

1. ΕΙΣΑΓΩΓΗ

Τρεις στους τέσσερις Ευρωπαίους πολίτες θεωρούν ότι η κλιματική αλλαγή αποτελεί πολύ σοβαρό πρόβλημα. Οι αλλαγές που παρατηρούνται στο κλίμα έχουν ήδη ευρείες επιπτώσεις στα οικοσυστήματα, στους οικονομικούς τομείς, καθώς και στην ανθρώπινη υγεία και την ευημερία στην Ευρώπη. Κατά τη χρονική περίοδο 1980-2016, το σύνολο των αναφερόμενων οικονομικών ζημιών οι οποίες προκλήθηκαν στην Ευρώπη από καιρικά και άλλα σχετιζόμενα με το κλίμα ακραία φαινόμενα ανήλθε σε ποσό άνω των 436 δισ. EUR, το οποίο κατανέμεται μεταξύ των κρατών μελών της ΕΕ ως εξής¹:



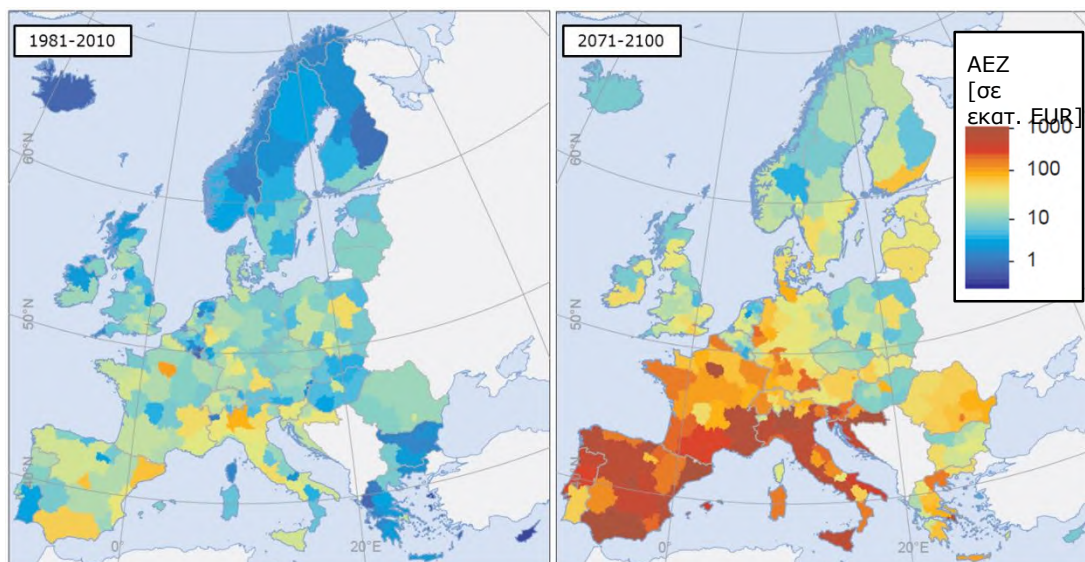
Μόνο λόγω της κλιματικής αλλαγής, η ετήσια ζημία για τις υποδομές ζωτικής σημασίας της Ευρώπης θα μπορούσε να δεκαπλασιαστεί έως το τέλος του αιώνα στο πλαίσιο σεναρίων διατήρησης της υφιστάμενης κατάστασης (από το σημερινό ποσό των 3,4 δισ. EUR σε 34 δισ. EUR)². Οι ζημιές θα είναι μεγαλύτερες για τους τομείς της βιομηχανίας, των μεταφορών και της ενέργειας.

Αναμενόμενη ετήσια ζημία σε υποδομές ζωτικής σημασίας στις ευρωπαϊκές περιφέρειες, λόγω της κλιματικής αλλαγής, έως το τέλος του αιώνα (σε εκατομμύρια EUR)³

¹ Έκθεση αριθ. 15/2017 του ΕΟΠ, «Climate change adaptation and disaster risk reduction in Europe» (2017), η οποία επικαιροποιήθηκε το 2018 στο πλαίσιο του δείκτη του ΕΟΠ «Impacts of extreme weather and climate related events in the EEA member countries». Οι διαφορές μεταξύ των χωρών ως προς τις ζημιές οφείλονται εν μέρει στα αποκλίνοντα επίπεδα υποβολής στοιχείων μεταξύ των χωρών που αποτέλεσαν αντικείμενο της έρευνας. Πρέπει να σημειωθεί ότι ποσοστό άνω του 70 % των ζημιών οφείλεται μόλις στο 3 % όλων των αναφερόμενων φαινομένων.

² Forzieri et al. (2018), «Escalating impacts of climate extremes on critical infrastructures in Europe», Global Environmental Change, τεύχος 48, σ. 97-107. Μελέτη του Κοινού Κέντρου Ερευνών της Ευρωπαϊκής Επιτροπής.

³ Forzieri et al. (2018), «Escalating impacts of climate extremes on critical infrastructures in Europe», Global Environmental Change, τεύχος 48, σ. 97-107.



Στους ανωτέρω χάρτες σχετικά με τη ζημία σε υποδομές ζωτικής σημασίας αποτυπώνεται μια συγκεκριμένη τάση: γενικά, οι κλιματικές επιπτώσεις θα κατανομούνται ανισομερώς σε ολόκληρη την Ευρώπη, όσον αφορά τόσο τον χρόνο όσο και τον τόπο εμφάνισής τους. Για παράδειγμα⁴:

- Η περιοχή της Μεσογείου θα υποστεί περισσότερο τις επιπτώσεις των υψηλών θερμοκρασιών στη θνησιμότητα, τη μείωση των υδάτινων πόρων, την απώλεια των οικοτόπων, την ενεργειακή ζήτηση για ψύξη και τις δασικές πυρκαγιές.
- Στο πλαίσιο ενός σεναρίου υψηλών εκπομπών (αύξηση της θερμοκρασίας του πλανήτη κατά 3,2°C-5,4°C κατά την περίοδο 2081-2100)⁵, οι παράκτιες περιοχές ενδέχεται να υποστούν οικονομικές ζημιές της τάξης περίπου των 39 δισ. EUR ετησίως έως το 2050, οι οποίες μπορεί να ανέλθουν σε έως και 960 δισ. EUR ετησίως προς το τέλος του αιώνα⁶.
- Από προκαταρκτικά αποδεικτικά στοιχεία προκύπτει σημαντική συρρίκνωση των οικοσυστημάτων αλπικής τούνδρας στην Ευρώπη, ακόμη και αν η υπερθέρμανση του πλανήτη παραμείνει εντός της οριακής τιμής των 2°C της συμφωνίας του Παρισιού. Εκτός από τον βασικό ρόλο που διαδραματίζει για τη ρύθμιση των υδάτων και το πόσιμο νερό, η αλπική τούνδρα συντηρεί τον τουρισμό και τις αγροτικές κοινότητες, ενώ φιλοξενεί επίσης ενδημικά είδη που απαντούν μόνο στην Ευρώπη.

Οι πυρκαγιές που ξέσπασαν πέρυσι το καλοκαίρι στη Σουηδία καταδεικνύουν ότι, πέραν από την ανάπτυξη μοντέλων και προβλέψεων, καμία ευρωπαϊκή χώρα δεν προστατεύεται από τις συνέπειες της κλιματικής αλλαγής.

Αυξάνονται οι ενδείξεις ότι η Ευρώπη είναι επίσης ευάλωτη στις επιπτώσεις της κλιματικής αλλαγής πέραν των συνόρων της μέσω, για παράδειγμα, των εμπορικών

⁴ Τα στοιχεία που παρατίθενται στη συνέχεια είναι αποτελέσματα των εργασιών στο πλαίσιο του έργου PESETA της Ευρωπαϊκής Επιτροπής, <https://ec.europa.eu/jrc/en/peseta>

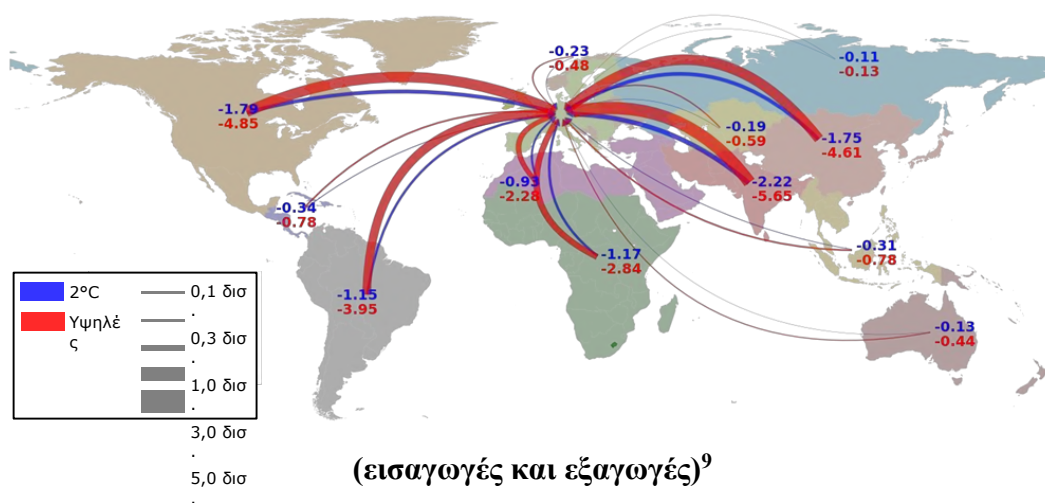
⁵ Συνδυασμός των σεναρίων RCP8.5 – SSP5 της IPCC (Διακυβερνητική επιτροπή για την κλιματική αλλαγή).

⁶ Voudoukas et al. (2018), «Climatic and socioeconomic controls of future coastal flood risk in Europe», Nature Climate Change, τεύχος 8, σ. 776-780.

συναλλαγών, των διεθνών χρηματοοικονομικών ροών, της μετανάστευσης⁷ και της ασφάλειας. Ο κλιματικός κίνδυνος δεν γνωρίζει σύνορα, λόγω των αναρίθμητων πολύπλοκων και παγκόσμιων διασυνδέσεων μεταξύ προσώπων, οικοσυστημάτων και οικονομιών. Η προσέγγιση της προσαρμογής ως παγκόσμιου δημόσιου αγαθού για την αντιμετώπιση των διασυνοριακών κινδύνων μπορεί να αναδείξει ευκαιρίες για την ενίσχυση της διεθνούς συνεργασίας σε θέματα ανθεκτικότητας⁸. Βοηθώντας άλλες χώρες να προσαρμοστούν, οι χρηματοδότες χώρες βοηθούν επίσης τον εαυτό τους.

Η Επιτροπή έχει συγκεντρώσει ορισμένα πρώτα στοιχεία σχετικά με τον τρόπο με τον οποίο οι κλιματικές επιπτώσεις άλλων περιοχών του πλανήτη μπορεί να επηρεάσουν την Ευρώπη μέσω των διεθνών εμπορικών συναλλαγών (εισαγωγές και εξαγωγές). Στον χάρτη που παρατίθεται κατωτέρω παρουσιάζεται εκτίμηση των απωλειών που καταγράφονται στο ετήσιο ΑΕΠ της ΕΕ (σε δισ. EUR) λόγω των κλιματικών επιπτώσεων στις υπόλοιπες περιοχές του πλανήτη, μέσω του διεθνούς εμπορίου. Τα αριθμητικά στοιχεία που έχουν εισαχθεί στις διάφορες περιοχές αντικατοπτρίζουν τις απώλειες στο πλαίσιο σεναρίου υψηλών εκπομπών (με κόκκινο χρώμα) και υπερθέρμανσης του πλανήτη κατά 2°C (με μπλε χρώμα) έως το τέλος του αιώνα. Στην εκτίμηση περιλαμβάνονται μόνο τέσσερις τομείς: παραγωγικότητα της εργασίας, γεωργία, ενέργεια και πλημμύρες λόγω υπερχειλίσις ποταμών.

Αντίκτυπος στο ετήσιο ΑΕΠ της ΕΕ (σε δισ. EUR) λόγω των κλιματικών επιπτώσεων στις υπόλοιπες περιοχές του πλανήτη, μέσω του διεθνούς εμπορίου



Το μέγεθος του αντικτύπου του διασυνοριακού εμπορίου εξαρτάται από δύο παράγοντες:

⁷ Έκθεση αριθ. 1/2017 του ΕΟΠ, «Climate change, impacts and vulnerability in Europe 2016», Ευρωπαϊκός Οργανισμός Περιβάλλοντος, 2017.

⁸ Βλέπε, για παράδειγμα, Benzie et al. (2018), «Meeting the global challenge of adaptation by addressing transboundary climate risk: A joint collaboration between SEI, IDDRI, and ODI. Discussion Brief», Περιβαλλοντικό Ινστιτούτο της Στοκχόλμης, Στοκχόλμη.

⁹ Πηγή: Ευρωπαϊκή Επιτροπή, 2018 – έργο PESETA του ΚΚΕρ.

1. τη σοβαρότητα των κλιματικών επιπτώσεων στις υπόλοιπες περιοχές του πλανήτη και
2. τον όγκο των εμπορικών συναλλαγών μεταξύ των εν λόγω περιοχών και της ΕΕ¹⁰.

Από τον χάρτη προκύπτει ότι η ΕΕ αναμένεται να πληγεί περισσότερο από τις επιπτώσεις στην αμερικανική ήπειρο και τη νότια Ασία. Μεταξύ των τεσσάρων τομέων που υποβλήθηκαν σε εκτίμηση, ο τομέας στον οποίο διοχετεύονται οι περισσότερες διασυνοριακές επιπτώσεις είναι η γεωργία, ακολουθούμενη από την παραγωγικότητα της εργασίας. Για παράδειγμα, εάν λόγω της κλιματικής αλλαγής μειωθεί η απόδοση εμπορικού εταίρου της ΕΕ στον τομέα των γεωργικών προϊόντων, το ΑΕΠ του εν λόγω εταίρου θα μειωθεί, εξέλιξη που σημαίνει (μεταξύ άλλων επιπτώσεων) ότι ο εταίρος θα εισάγει λιγότερα προϊόντα από την ΕΕ (μεταξύ άλλων). Αυτό θα μειώσει, με τη σειρά του, το ΑΕΠ της ΕΕ¹¹. Είναι σαφές, ωστόσο, ότι ο αντίκτυπος θα μπορούσε επίσης να προκύψει από διαταραχές στην αλυσίδα εφοδιασμού των εισαγωγών της ΕΕ, λόγω ζημιών σε άλλους τομείς, καθώς και από περαιτέρω διαρθρωτικές αλλαγές που δεν αποτελούν αντικείμενο εκτίμησης στην παρούσα έρευνα.

Όσον αφορά το κλίμα και τη μετανάστευση, πρόσφατα σενάρια επιβεβαιώνουν τη σύνδεση μεταξύ της κλιματικής αλλαγής¹² και των διακυμάνσεων ως προς τον αριθμό των αιτήσεων ασύλου στην ΕΕ. Ακόμη και στο πλαίσιο σεναρίου μέτριων εκπομπών¹³, προβλέπεται ότι, έως το τέλος του αιώνα, οι αιτήσεις ασύλου θα αυξηθούν κατά 28 % λόγω των κλιματικών επιπτώσεων (κατά μέσο όρο 98 000 επιπλέον αιτήσεις ασύλου ετησίως).

Η προσαρμογή αφορά την εξεύρεση λύσεων και την ετοιμότητα για την αντιμετώπιση αυτών των εγχώριων και διεθνών προκλήσεων. Συνίσταται στην πρόβλεψη των προαναφερόμενων δυσμενών επιπτώσεων της κλιματικής αλλαγής και στη λήψη κατάλληλων μέτρων για την πρόληψη ή την ελαχιστοποίηση της ζημίας που μπορεί να προκαλέσουν ή στην αξιοποίηση των ευκαιριών που ενδέχεται να προκύψουν.

Το 2005 η Επιτροπή άρχισε να εξετάζει την ανάγκη προσαρμογής στις αλλαγές του κλίματος της Ευρώπης. Το αποτέλεσμα ήταν η έκδοση Λευκής Βίβλου¹⁴ το 2009

¹⁰ Η προσαρμογή του δημόσιου τομέα δεν περιλαμβάνεται στο μοντέλο και μπορεί να μειώσει τον αρνητικό αντίκτυπο της κλιματικής αλλαγής σε τρίτες χώρες.

¹¹ Στη μεθοδολογία της μελέτης του PESETA III του ΚΚΕρ (πολυτομεακή, πολυπεριφερειακή γενική ισορροπία) λαμβάνονται επίσης υπόψη και άλλες οικονομικές και συναφείς με το εμπόριο επιπτώσεις, όπως το υψηλότερο ποσοστό εξαγωγών και παραγωγής γεωργικών προϊόντων της ΕΕ (που θα συνεπαγόταν αύξηση του ΑΕΠ της ΕΕ) λόγω των αυξανόμενων τιμών των γεωργικών προϊόντων στις υπόλοιπες περιοχές του πλανήτη, καθώς και η αντικατάσταση ενός εμπορικού εταίρου με κάποιον άλλον λόγω δαπανηρότερων εισαγωγών (εκτροπή του εμπορίου). Ο εκτιμώμενος καθαρός αντίκτυπος συνίσταται σε μείωση του ΑΕΠ της ΕΕ.

¹² Missirian et al. (2017), «Asylum applications respond to temperature fluctuations», Science, τεύχος 358, σ. 1610-1614.

¹³ Σενάριο RCP4.5 της IPCC.

¹⁴ Η προσαρμογή στην αλλαγή του κλίματος: προς ένα ευρωπαϊκό πλαίσιο δράσης. COM(2009) 147 τελικό.

<https://eur-lex.europa.eu/legal-content/EL/TXT/PDF/?uri=CELEX:52009DC0147&from=EL>

και η θέσπιση στρατηγικής της ΕΕ για την προσαρμογή («η στρατηγική») το 2013¹⁵.

Σύμφωνα με εκτιμήσεις κατά τον χρόνο διαμόρφωσης της στρατηγικής, το οικονομικό, περιβαλλοντικό και κοινωνικό κόστος της αδράνειας της ΕΕ, για διάφορους τομείς της οικονομίας, θα ανέλθει σε 100 δισ. EUR το 2020 και σε 250 δισ. EUR το 2050¹⁶. Από τις τρέχουσες εκτιμήσεις φαίνεται να προκύπτει ότι το κόστος της αδράνειας θα μπορούσε να παρουσιάσει ραγδαία αύξηση έως τη δεκαετία του 2080¹⁷. Τα τρέχοντα οικονομικά μοντέλα των συνολικών παγκόσμιων επιπτώσεων της κλιματικής αλλαγής ενδέχεται να μην είναι επαρκή όσον αφορά τον τρόπο με τον οποίο αντιμετωπίζουν τους τομείς, την ενσωμάτωση των επιπτώσεων στο φυσικό περιβάλλον, τα οικοσυστήματα, τη βιοποικιλότητα και τις υπηρεσίες τους, την αβεβαιότητα και τα σημεία ανατροπής της ισορροπίας. Τα μοντέλα ενδέχεται να υποτιμούν σε μεγάλο βαθμό τους μελλοντικούς κινδύνους¹⁸.

Η στρατηγική περιλαμβάνει οκτώ δράσεις για την επίτευξη τριών ειδικών στόχων:

1. αύξηση της ανθεκτικότητας των χωρών, των περιφερειών και των πόλεων της ΕΕ·
2. καλύτερη τεκμηρίωση της λήψης αποφάσεων σχετικά με την προσαρμογή·
3. αύξηση της ανθεκτικότητας βασικών τρωτών τομέων και πολιτικών της ΕΕ.

Από το 2013, η Επιτροπή επιδιώκει την εκπλήρωση αυτών των τριών στόχων σε ευρύ φάσμα των δραστηριοτήτων της. Οι εν λόγω στόχοι εξακολουθούν να καθοδηγούν έως σήμερα τις εργασίες της Επιτροπής.

Στην έκθεση εξετάζονται η διαδικασία και τα αποτελέσματα της αξιολόγησης της στρατηγικής, συμπεριλαμβανομένων των διδαγμάτων που έχουν αντληθεί από την έως τώρα εφαρμογή της.

2. ΔΙΑΔΙΚΑΣΙΑ

Στη στρατηγική ορίζεται ότι, το 2017 η Επιτροπή θα πρέπει να υποβάλει έκθεση στο Ευρωπαϊκό Κοινοβούλιο και το Συμβούλιο σχετικά με την εφαρμογή της στρατηγικής και, εάν χρειαστεί, να προτείνει την επανεξέτασή της. Αυτό είναι το πλαίσιο της παρούσας έκθεσης, καθώς και του συνοδευτικού εγγράφου εργασίας των υπηρεσιών της Επιτροπής (SWD), στο οποίο παρατίθενται αναλυτικά τα αποτελέσματα της αξιολόγησης.

¹⁵ Στρατηγική της Ευρωπαϊκής Ένωσης για την προσαρμογή στην κλιματική αλλαγή. COM(2013) 0216 final:

https://ec.europa.eu/clima/policies/adaptation/what_en#tab-0-1

¹⁶ Έκθεση αριθ. 12/2012 του ΕΟΠ «Climate change, impacts and vulnerability in Europe 2012», Ευρωπαϊκός Οργανισμός Περιβάλλοντος, 2012.

¹⁷ COACCCH (CO-designing the Assessment of Climate CHange costs) (Από κοινού σχεδιασμός της εκτίμησης του κόστους της κλιματικής αλλαγής): <http://www.coaccch.eu/>

¹⁸ Stoerk T, Wagner G, Ward R E T (2018): Recommendations for Improving the Treatment of Risk and Uncertainty in Economic Estimates of Climate Impacts in the Sixth Intergovernmental Panel on Climate Change Assessment Report, *Review of Environmental Economics and Policy*, τεύχος 12: σ. 371-376, <https://doi.org/10.1093/reep/rey005>

Σύμφωνα με τις κατευθυντήριες γραμμές της Επιτροπής για τη βελτίωση της νομοθεσίας, η αξιολόγηση διενεργήθηκε βάσει πέντε κριτηρίων: i) αποτελεσματικότητα, ii) αποδοτικότητα, iii) συνάφεια, iv) συνοχή και v) προστιθέμενη αξία της ΕΕ. Διεξοδική αξιολόγηση με βάση τα ανωτέρω κριτήρια περιλαμβάνεται στο συνοδευτικό έγγραφο εργασίας των υπηρεσιών της Επιτροπής.

Στοιχεία συγκεντρώθηκαν κυρίως μέσω αναδόχων, οι οποίοι πραγματοποίησαν βιβλιογραφική ανασκόπηση, στοχευμένη έρευνα, δημόσια έρευνα, συνεντεύξεις, εργαστήρια και περιπτώσιολογικές μελέτες.

Επιπλέον, η Επιτροπή βασίστηκε για την ανάλυσή της σε διάφορες πηγές, οι οποίες είτε χρησιμοποιήθηκαν απευθείας είτε ενσωματώθηκαν μέσω της έκθεσης του αναδόχου, π.χ. άλλες αξιολογήσεις που συνδέονται με μέτρα στο πλαίσιο της στρατηγικής¹⁹, εθνικές στρατηγικές κρατών μελών, πληροφορίες που υποβάλλουν τα κράτη μέλη δυνάμει του κανονισμού για τον μηχανισμό παρακολούθησης²⁰, εκθέσεις για προγράμματα που χρηματοδοτούνται από τα Ευρωπαϊκά Διαρθρωτικά και Επενδυτικά Ταμεία (ΕΔΕΤ)²¹ από το 2014 και αποτελέσματα έργων έρευνας και καινοτομίας που χρηματοδοτούνται από τα προγράμματα-πλαίσια της ΕΕ.

3. ΑΠΟΤΕΛΕΣΜΑΤΑ ΤΗΣ ΑΞΙΟΛΟΓΗΣΗΣ

Συνολικά, η στρατηγική έχει εκπληρώσει τους στόχους της, δεδομένου ότι σημειώθηκε πρόοδος σε καθεμία από τις οκτώ επιμέρους δράσεις της, οι οποίες είναι οι εξής:

1. Ενθάρρυνση της θέσπισης ολοκληρωμένων στρατηγικών προσαρμογής από όλα τα κράτη μέλη.
2. Χρηματοδότηση μέσω του προγράμματος LIFE²² για τη στήριξη της δημιουργίας δυναμικότητας και την επιτάχυνση της δράσης προσαρμογής στην Ευρώπη.
3. Ένταξη της προσαρμογής στο πλαίσιο του Συμφώνου των Δημάρχων²³.
4. Κάλυψη του κενού γνώσεων.
5. Περαιτέρω εξέλιξη της πλατφόρμας Climate-ADAPT²⁴ σε ενιαίο κέντρο εξυπηρέτησης (one-stop shop) για πληροφορίες σχετικά με την προσαρμογή στην Ευρώπη.

¹⁹ Π.χ. αξιολογήσεις του προγράμματος LIFE [SWD(2017) 355, https://ec.europa.eu/info/publications/mid-term-evaluation-life-programme_en] και της πλατφόρμας Climate-ADAPT (έκθεση αριθ. 3/2018 του ΕΟΠ, <https://www.eea.europa.eu/publications/sharing-adaptation-information-across-europe/>).

²⁰ Κανονισμός (ΕΕ) αριθ. 525/2013 του Ευρωπαϊκού Κοινοβουλίου και του Συμβουλίου, της 21ης Μαΐου 2013, σχετικά με μηχανισμό παρακολούθησης και υποβολής εκθέσεων σχετικά με τις εκπομπές αερίων του θερμοκηπίου και άλλων πληροφοριών σε εθνικό και ενωσιακό επίπεδο που αφορούν την αλλαγή του κλίματος και την κατάργηση της απόφασης αριθ. 280/2004/ΕΚ.

²¹ Για την περίοδο 2014-2020, στα εν λόγω ταμεία περιλαμβάνονται τα τρία ταμεία για την πολιτική συνοχής [δηλαδή το Ευρωπαϊκό Ταμείο Περιφερειακής Ανάπτυξης (ΕΤΠΑ), το Ταμείο Συνοχής (ΤΣ) και το Ευρωπαϊκό Κοινωνικό Ταμείο (ΕΚΤ)], καθώς και το Ευρωπαϊκό Γεωργικό Ταμείο Αγροτικής Ανάπτυξης (ΕΓΤΑΑ) και το Ευρωπαϊκό Ταμείο Θάλασσας και Αλιείας (ΕΤΘΑ).

²² <http://ec.europa.eu/environment/life/>

²³ <https://www.simfonodimarxon.eu/el/>

²⁴ <https://climate-adapt.eea.europa.eu/>

6. Διευκόλυνση της ενίσχυσης της ανθεκτικότητας στην κλιματική αλλαγή της κοινής γεωργικής πολιτικής, της πολιτικής για τη συνοχή και της κοινής αλιευτικής πολιτικής έναντι του κλίματος.
7. Εξασφάλιση ανθεκτικότερης στην κλιματική αλλαγή υποδομής.
8. Προώθηση ασφαλιστικών προγραμμάτων και άλλων χρηματοπιστωτικών προϊόντων για ανθεκτικές στην κλιματική αλλαγή επενδυτικές και επιχειρηματικές αποφάσεις.

Κατά την περίοδο από το 2013 έως το 2018, ο αριθμός των κρατών μελών με εθνική στρατηγική προσαρμογής αυξήθηκε από 15 σε 25. Η ΕΕ προάγει και παρακολουθεί τη δράση που αναλαμβάνεται μέσω έργων του προγράμματος LIFE και του Συμφώνου των Δημάρχων για το κλίμα και την ενέργεια («Σύμφωνο των Δημάρχων»). Η στρατηγική έχει συμβάλει στη βελτίωση των γνώσεων σχετικά με την προσαρμογή και στην ανταλλαγή των γνώσεων αυτών για την τεκμηρίωση της λήψης αποφάσεων. Μέσω της στρατηγικής, η προσαρμογή εμπνέει και καθοδηγεί ευρύ φάσμα βασικών πολιτικών και χρηματοδοτικών προγραμμάτων της ίδιας της ΕΕ, ενώ ενισχύει επίσης τις διασυνδέσεις με τη μείωση των κινδύνων καταστροφών, την ανθεκτικότητα των υποδομών και τον χρηματοοικονομικό τομέα.

3.1. Συνάφεια

Μετά τη θέσπιση της στρατηγικής, συνέχισαν να αυξάνονται τα στοιχεία που καταδεικνύουν την αύξηση της συχνότητας και της έντασης των καιρικών και άλλων συνδεδεμένων με το κλίμα ακραίων φαινομένων στην Ευρώπη. Οι υφιστάμενες δεσμεύσεις για μείωση των εκπομπών στο πλαίσιο της συμφωνίας του Παρισιού²⁵ θα έχουν ως αποτέλεσμα την υπερθέρμανση του πλανήτη σε επίπεδα τουλάχιστον κατά 3°C υψηλότερα από τα προβιομηχανικά επίπεδα. Κατά συνέπεια, η ενίσχυση της ανθεκτικότητας της ΕΕ έναντι των κλιματικών διαταραχών συνιστά επιτακτική ανάγκη για τον περιορισμό του βραχυπρόθεσμου, μεσοπρόθεσμου και μακροπρόθεσμου οικονομικού, κοινωνικού και περιβαλλοντικού κόστους.

Οι επιπτώσεις της κλιματικής αλλαγής θα έχουν σημαντικό αντίκτυπο σε πολλές ομάδες του πληθυσμού της ΕΕ. Τόσο οι δημόσιες αρχές όσο και οι ενδιαφερόμενοι του ιδιωτικού τομέα (νοικοκυριά, επιχειρήσεις, επενδυτές) θα πρέπει να διερευνήσουν τις δυνατότητες ανάληψης προληπτικών δράσεων. Για τον λόγο αυτό, οι αρχικοί στόχοι της στρατηγικής για την καλύτερη τεκμηρίωση της λήψης αποφάσεων και την αύξηση της ανθεκτικότητας σε ολόκληρη την Ευρώπη εξακολουθούν να είναι συναφείς και θα πρέπει να συνεχιστεί η επιδίωξή τους.

Από το 2013 και μετά, οι διεθνείς εξελίξεις πολιτικής, όπως η συμφωνία του Παρισιού, οι Στόχοι Βιώσιμης Ανάπτυξης και το πλαίσιο Σεντάι για τη μείωση των κινδύνων καταστροφών²⁶, έχουν ενισχύσει σημαντικά την πολιτική ώθηση για τη στήριξη της προσαρμογής στην κλιματική αλλαγή σε ολόκληρο τον πλανήτη. Οι δεσμεύσεις για το κλίμα και οι Στόχοι Βιώσιμης Ανάπτυξης πρέπει να προαχθούν από κοινού, προκειμένου να αντιμετωπιστούν αποτελεσματικά οι επείγουσες προκλήσεις που προκύπτουν από την υποβάθμιση των οικοσυστημάτων, τις

²⁵ Εθνικά καθορισμένες συνεισφορές (ΕΚΣ). Βλέπε, επίσης, τις εκθέσεις του Προγράμματος των Ηνωμένων Εθνών για το Περιβάλλον (UNEP) για το χάσμα εκπομπών, στη διεύθυνση: <https://www.unenvironment.org/resources/emissions-gap-report>

²⁶ <https://www.unisdr.org/we/coordinate/sendai-framework>

κλιματικές επιπτώσεις, την αύξηση των ανισοτήτων και την πολιτική αστάθεια²⁷. Δεδομένου ότι το πεδίο εφαρμογής της στρατηγικής ήταν εστιασμένο στις επιπτώσεις της κλιματικής αλλαγής στο έδαφος της ΕΕ, στη στρατηγική δεν εξετάζονταν οι πιθανές διασυνδέσεις με την προσαρμογή στην κλιματική αλλαγή εκτός ΕΕ. Λόγω της έλλειψης αποδεικτικών στοιχείων, λαμβάνονταν επίσης εν μέρει μόνο υπόψη οι δυνητικές επιπτώσεις της κλιματικής αλλαγής εκτός της Ευρώπης και οι συνέπειές τους για την ΕΕ.

Ωστόσο, σήμερα, όλο και περισσότερα στοιχεία καταδεικνύουν την ανάγκη η ΕΕ να εξετάσει τις διασυνδέσεις μεταξύ του κλίματος και της ασφάλειας και τις διασυννοριακές επιπτώσεις της προσαρμογής, ή της μη προσαρμογής, σε τρίτες χώρες.

3.2. Αποτελεσματικότητα

Διαπιστώνεται ότι έχει σημειωθεί πρόοδος, παρότι δεν επιτεύχθηκε πλήρως το ευρύ φάσμα των στόχων της στρατηγικής εντός του χρονικού διαστήματος των πέντε ετών. Γενικά, παρατηρείται στροφή της πολιτικής προσοχής σε ζητήματα προσαρμογής, καθώς και στην ανάγκη προετοιμασίας για την αντιμετώπιση αναπόφευκτων επιπτώσεων.

Σε εθνικό επίπεδο, 25 κράτη μέλη διαθέτουν πλέον στρατηγική προσαρμογής, σε σύγκριση με 15 το 2013. Από το 2014, το πρόγραμμα LIFE έχει χρηματοδοτήσει με 184 εκατ. EUR 60 έργα σχετικά με την προσαρμογή, τα οποία εκτιμάται ότι, μετά την ολοκλήρωσή τους, θα έχουν αντίκτυπο μέσω της αναπαραγωγής και της μεταφοράς τους σε συνολική έκταση 1,8 εκατομμυρίων km², η οποία ισοδυναμεί με το ένα τέταρτο του εδάφους της ΕΕ. Μέσω ειδικών έργων, το πρόγραμμα LIFE συμβάλλει επίσης στην υλοποίηση εθνικών και περιφερειακών στρατηγικών προσαρμογής στην Ελλάδα και την Κύπρο. Επιπλέον, ο ρυθμός υιοθέτησης στρατηγικών προσαρμογής επιταχύνθηκε από τα Ευρωπαϊκά Διαρθρωτικά και Επενδυτικά Ταμεία (ΕΔΕΤ), στο πλαίσιο των οποίων η διενέργεια εκτίμησης κινδύνων, λαμβανομένης υπόψη της προσαρμογής στην κλιματική αλλαγή, αποτελεί προϋπόθεση για τη διασφάλιση της αποτελεσματικότητας και της αποδοτικότητας των δαπανών²⁸.

Σε περιφερειακό και τοπικό επίπεδο, η Επιτροπή έχει εντάξει την προσαρμογή στο πλαίσιο του Συμφώνου των Δημάρχων και υλοποιεί δραστηριότητες ευαισθητοποίησης, κινητοποιεί και παρέχει στήριξη στις πόλεις για τη θέσπιση τοπικών στρατηγικών προσαρμογής. Έως τον Απρίλιο του 2018, 1 076 υπογράφωντες του Συμφώνου από 25 κράτη μέλη της ΕΕ, που καλύπτουν περίπου 60 εκατομμύρια κατοίκους, είχαν αναλάβει τη δέσμευση να διενεργήσουν εκτιμήσεις τρωτότητας και κινδύνων και να προβούν στην κατάρτιση και την εφαρμογή σχεδίων προσαρμογής, καθώς και στην υποβολή εκθέσεων σχετικά με τα εν λόγω σχέδια. Εκτιμάται ότι, σε ολόκληρη την ΕΕ, περίπου το 40 % των πόλεων

²⁷ Βλέπε: Ινστιτούτο Παγκόσμιων Πόρων, «Connecting the Dots: Elements for a Joined-Up Implementation of the 2030 Agenda and Paris Agreement», 2018.

²⁸ SWD(2017) 127 final, The Value Added of Ex ante Conditionalities in the European Structural and Investment Funds.

με περισσότερους από 150 000 κατοίκους έχουν εγκρίνει σχέδια προσαρμογής για την προστασία των Ευρωπαίων από τις κλιματικές επιπτώσεις²⁹.

Η αξιολόγηση επιβεβαιώνει επίσης τη σημαντική αύξηση των γνώσεων σχετικά με την προσαρμογή χάρη στις προσπάθειες της Επιτροπής, κυρίως μέσω των προγραμμάτων-πλαίσιας της ΕΕ για την έρευνα και την καινοτομία, καθώς και μέσω της ευρωπαϊκής πλατφόρμας προσαρμογής στην κλιματική αλλαγή (Climate-ADAPT). Ωστόσο, κανένα από τα κενά γνώσεων προτεραιότητας δεν έχει καλυφθεί πλήρως, ενώ έχουν προκύψει επίσης νέα κενά. Πρώτον, τα κενά γνώσεων είχαν διατυπωθεί με ερωτήσεις ανοικτού τύπου το 2013 (και όχι βάσει ειδικών ανά τομέα ερωτήσεων), στοιχείο που δυσχεραίνει τη μέτρηση της προόδου. Δεύτερον, όπως συμβαίνει συχνά σε κενά που αφορούν άλλα επιστημονικά πεδία, οι γνώσεις ενδέχεται να μην είναι ποτέ πλήρεις και απόλυτες. Η αβεβαιότητα, ωστόσο, μπορεί να ενσωματωθεί στην ανάπτυξη μοντέλων και στη διαφανή και ανοικτή λήψη αποφάσεων, και δεν θα πρέπει να χρησιμοποιείται ως δικαιολογία για αδράνεια.

Σαφής είναι επίσης η πρόοδος που έχει σημειωθεί στην ένταξη της προσαρμογής στις υφιστάμενες πολιτικές και στα τρέχοντα προγράμματα της ΕΕ. Στο σημείο αυτό ενδέχεται να εξακολουθεί να υπάρχει περιθώριο βελτιώσεων όσον αφορά την ενσωμάτωση της προσαρμογής σε ορισμένες κοινές πολιτικές της ΕΕ, όπως οι πολιτικές στους τομείς του εμπορίου και της αλιείας. Στην περίπτωση του εμπορίου, διαπιστώνεται κενό γνώσεων ως προς τις δευτερογενείς επιπτώσεις από τρίτες χώρες, η κατανόηση των οποίων θα καθιστούσε δυνατή την αποτελεσματική ένταξη της προσαρμογής στην εμπορική πολιτική της ΕΕ. Όσον αφορά την αλιεία, οι λόγοι οφείλονται σε μεγάλο βαθμό στην ανεπαρκή προσοχή που δίνεται στην προσαρμογή στην κλιματική αλλαγή στο αντίστοιχο ταμείο της ΕΕ.

Ως προς τους χρηματοδοτικούς πόρους της ΕΕ, παρατηρήθηκαν διάφοροι βαθμοί ένταξης στο πλαίσιο των Ευρωπαϊκών Διαρθρωτικών και Επενδυτικών Ταμείων: θεσπίστηκε σύστημα για την παρακολούθηση των δαπανών που συνδέονται με το κλίμα, αλλά η αξιολόγηση του βαθμού στον οποίο οι επενδύσεις παρήγαγαν οφέλη για την προσαρμογή στην πράξη αποδείχθηκε ορισμένες φορές δυσχερής. Δεν είναι πάντα εφικτός ο πλήρης διαχωρισμός των δαπανών για τον μετριασμό της κλιματικής αλλαγής και για την προσαρμογή σε αυτή, λόγω των συνεργειών μεταξύ των πολιτικών, ιδίως στον γεωργικό τομέα. Ωστόσο, στο πλαίσιο του Ευρωπαϊκού Ταμείου Περιφερειακής Ανάπτυξης (ΕΤΠΑ) και του Ταμείου Συνοχής (ΤΣ), διαπιστώνεται ότι σημαντικό ποσό της χρηματοδότησης διοχετεύεται απευθείας σε επενδύσεις σχετικές με την προσαρμογή. Επιπλέον, η ισχύουσα κοινή γεωργική πολιτική, η οποία θεσπίστηκε μερικώς μήνες μετά τη στρατηγική προσαρμογής, περιλαμβάνει διάφορα μέτρα που είναι σημαντικά για την προσαρμογή στην κλιματική αλλαγή και για τον μετριασμό της (μεταξύ των οποίων και ορισμένες απαιτήσεις πολλαπλής συμμόρφωσης και οικολογικού προσανατολισμού) σε διάφορες προτεραιότητες. Τα κονδύλια για την προσαρμογή στο πλαίσιο των διαφόρων χρηματοδοτικών προγραμμάτων παρουσιάζονται στον πίνακα που ακολουθεί.

²⁹ Reckien et al. (2018), «How are cities planning to respond to climate change? Assessment of local climate plans from 885 cities in the EU-28», Journal of Cleaner Production, 26 Μαρτίου 2018. Ο συντονιστής της μελέτης άντλησε τα συγκεκριμένα αριθμητικά στοιχεία από τη βάση δεδομένων της μελέτης, η οποία περιλάμβανε αντιπροσωπευτικό δείγμα 497 πόλεων της ΕΕ με περισσότερους από 150 000 κατοίκους.

Διαρθρωτικά και Επενδυτικά Ταμεία της ΕΕ 2014-2020 – κονδύλια για το κλίμα (σε δισ. EUR και % επί της συνολικής χρηματοδότησης)

	Στήριξη ΕΕ	Κονδύλια για το κλίμα	Εκ των οποίων		
			Απευθείας για δράσεις μετριασμού	Απευθείας για δράσεις προσαρμογ ής	Μέτρα στήριξης και για τα δύο
ΕΤΠΑ και ΕΕΣ ³⁰	196,7	37,9	30,8	3,4	3,6
		[19,3 %]	[15,7 %]	[1,7 %]	[1,8 %]
ΤΣ	63,4	17,6	13,4	3,0	1,3
		[27,8 %]	[21,1 %]	[4,7 %]	[2,0 %]
ΕΚΤ ³¹ και Πρωτοβουλία για την Απασχόληση των Νέων	88,9	1,2	1,2	-	-
		[1,3 %]	[1,3 %]	-	-
ΕΤΘΑ ³²	5,7	1,0	1,0	-	-
		[18,2 %]	[18,2 %]		
ΕΓΤΑΑ ³³	99,0	56,5	5,4	7,5	43,6
		[57,1 %]	[5,5 %]	[7,6 %]	[44 %]
Σύνολο	453,7	114,2	51,9	13,9	48,5
		[25,4 %]	[11,4 %]	[3,1 %]	[10,8 %]

Επιπροσθέτως, για όλα τα μεγάλα έργα³⁴ που χρηματοδοτούνται από το Ευρωπαϊκό Ταμείο Περιφερειακής Ανάπτυξης και το Ταμείο Συνοχής ισχύει ο όρος για ενίσχυση της ανθεκτικότητας στην κλιματική αλλαγή για την περίοδο 2014-2020, στο πλαίσιο της οποίας αντιμετωπίζεται το ζήτημα της ανθεκτικότητας στην κλιματική αλλαγή μέσω της διενέργειας εκτιμήσεων τρωτότητας και

³⁰ Ευρωπαϊκή εδαφική συνεργασία: http://ec.europa.eu/regional_policy/en/policy/cooperation/european-territorial/

³¹ Ευρωπαϊκό Κοινωνικό Ταμείο: <http://ec.europa.eu/esf/home.jsp?langId=el>

³² Ευρωπαϊκό Ταμείο Θάλασσας και Αλιείας: https://ec.europa.eu/fisheries/cfp/emff_el. Οι τιμές αφορούν το ποσοστό του ΕΤΘΑ που υπόκειται σε επιμερισμένη διαχείριση.

³³ Ευρωπαϊκό Γεωργικό Ταμείο Αγροτικής Ανάπτυξης: https://ec.europa.eu/agriculture/rural-development-2014-2020_el

³⁴ Πρόκειται για τα μεγάλα έργα κατά την έννοια του άρθρου 100 του κανονισμού περί καθορισμού κοινών διατάξεων [κανονισμός (ΕΕ) αριθ. 1303/2013 του Ευρωπαϊκού Κοινοβουλίου και του Συμβουλίου, της 17ης Δεκεμβρίου 2013], τα οποία υποβάλλονται σε ειδική διαδικασία αξιολόγησης. Παραδείγματα ορθής ενίσχυσης της ανθεκτικότητας στην κλιματική αλλαγή: *Συλλογή λυμάτων και επεξεργασία λυμάτων στο νησί Krk της Κροατίας*, CCI: 2017HR16CFMP005 και *Κατασκευή του αυτοκινητοδρόμου S2, τμήμα: κόμβος Puławska – κόμβος Lubelska*, Πολωνία, CCI: 2017PL16CFMP014.

επικινδυνότητας, ακολουθούμενων από τον προσδιορισμό, την αξιολόγηση και την υλοποίηση σχετικών δράσεων προσαρμογής.

Το Ευρωπαϊκό Κοινωνικό Ταμείο και το Ευρωπαϊκό Ταμείο Θάλασσας και Αλιείας δεν κάλυπταν ειδικά τον θεματικό στόχο 5 (ΘΣ5) («Προώθηση της προσαρμογής στην κλιματική αλλαγή, της πρόληψης και της διαχείρισης κινδύνων»), παρά τις επιπτώσεις σε ευάλωτες ομάδες του πληθυσμού, στην απασχόληση και στα ιχθυαποθέματα. Το Ευρωπαϊκό Γεωργικό Ταμείο Εγγυήσεων (ΕΓΤΕ), το οποίο χρηματοδοτεί τις άμεσες ενισχύσεις της ΚΓΠ, δεν εντάσσεται στα ΕΔΕΤ, αλλά περίπου το 20 % των άμεσων ενισχύσεων μπορούν να θεωρηθούν συναφείς με το κλίμα.

3.3. Αποδοτικότητα

Οι διοικητικές δαπάνες που προκύπτουν απευθείας από τη στρατηγική ήταν χαμηλές και περιορίζονταν κυρίως στην Επιτροπή, εξαιρουμένων χρηματοδοτικών προγραμμάτων στο πλαίσιο των οποίων άλλοι (π.χ. εθνικοί) οργανισμοί συμπληρώνουν τη χρηματοδότηση από την ΕΕ³⁵. Οι δαπάνες άλλων ενδιαφερομένων ήταν προαιρετικές στην πλειονότητα των περιπτώσεων και συνδέονταν κατά κύριο λόγο με την πρόσβαση σε χρηματοδοτικούς πόρους της ΕΕ.

Τα οφέλη που συνδέονται με τη στρατηγική επιτεύχθηκαν με χαμηλό κόστος, χάρη στα πολλαπλασιαστικά αποτελέσματα των δράσεων της όσον αφορά την καθοδήγηση, τον συντονισμό, τη διάδοση, την επίδειξη και την ένταξη της προσαρμογής σε άλλες πολιτικές και χρηματοδοτικά προγράμματα.

Συνολικά, η στρατηγική της ΕΕ εξασφαλίζει ικανοποιητική σχέση κόστους-οφέλους, δεδομένου ότι οι οκτώ δράσεις της στρατηγικής μπορούν να χαρακτηριστούν ως δράσεις υψηλής οικονομικής αποδοτικότητας. Για παράδειγμα, εκτιμάται ότι τα έργα στο πλαίσιο του προγράμματος LIFE, συμπεριλαμβανομένων των έργων προσαρμογής, απέφεραν το 2014 στην κοινωνία οφέλη της τάξης περίπου των 1,7 δισ. EUR, ποσό τετραπλάσιο του συνολικού προϋπολογισμού του προγράμματος LIFE για το ίδιο έτος³⁶.

3.4. Συνοχή

Οι κλιματικές επιπτώσεις θα είναι εκτεταμένες στην Ευρώπη στο μέλλον. Η προσαρμογή πρέπει να διασφαλίζει ότι η δράση που αναλαμβάνεται σε όλα τα επίπεδα διακυβέρνησης έχει επαρκή μετασχηματιστική ικανότητα, ώστε να μπορεί να ανταποκρίνεται στις συστημικές αλλαγές του κλίματος, του περιβάλλοντος και της κοινωνίας μας.

Η στρατηγική παρουσιάζει υψηλό βαθμό συνοχής με άλλες ενωσιακές, εθνικές, περιφερειακές και τοπικές πολιτικές και δράσεις προσαρμογής. Τα έγγραφα καθοδήγησης της Επιτροπής που καταρτίστηκαν στο πλαίσιο της στρατηγικής συνέβαλαν στον συντονισμό εθνικών τομέων και πολιτικών, καθώς επίσης και στην

³⁵ Για παράδειγμα, μέσω του εθνικού προγραμματισμού, της υλοποίησης, της παρακολούθησης και της αξιολόγησης της δράσης προσαρμογής και της ενίσχυσης της ανθεκτικότητας στην κλιματική αλλαγή στο πλαίσιο προγραμμάτων χρηματοδοτούμενων από την ΕΕ, όπως το Ευρωπαϊκό Ταμείο Περιφερειακής Ανάπτυξης (ΕΤΠΑ).

³⁶ Ενδιάμεση αξιολόγηση του προγράμματος LIFE [SWD(2017) 355, διαθέσιμο στη διεύθυνση: https://ec.europa.eu/info/publications/mid-term-evaluation-life-programme_en].

αντιμετώπιση ορισμένων διασυνοριακών κλιματικών ζητημάτων μεταξύ των κρατών μελών. Οι μακροπεριφερειακές στρατηγικές της ΕΕ³⁷ και το Σύμφωνο των Δημάρχων ενίσχυσαν επίσης παρόμοιες προσεγγίσεις στα κράτη μέλη της ΕΕ με παρεμφερείς κλιματικούς κινδύνους.

Η εικόνα είναι κάπως διαφορετική όσον αφορά τη συνοχή με διεθνείς πολιτικές και πρωτοβουλίες. Κατά τον χρόνο διαμόρφωσης της στρατηγικής, η Επιτροπή αποφάσισε να δώσει έμφαση στην αντιμετώπιση των επιπτώσεων της κλιματικής αλλαγής στο έδαφος της ΕΕ, και πραγματοποίησε ως έναν βαθμό ανάλυση των διασυνδέσεων μεταξύ της μετανάστευσης και της κλιματικής αλλαγής³⁸ και των δυνητικών συνεπειών τους για την ΕΕ.

Παρόλα αυτά, η υλοποίηση της στρατηγικής έχει συμβάλει στην ενίσχυση της εξωτερικής δράσης της ΕΕ όσον αφορά την ανθεκτικότητα στην κλιματική αλλαγή μέσω της βελτίωσης της βάσης γνώσεων και της παροχής μιας βάσης δοκιμών για επιλογές και αποκρίσεις προσαρμογής που θα μπορούσαν να φανούν χρήσιμες και εκτός ΕΕ³⁹.

Όσον αφορά τις μελλοντικές προοπτικές, υπάρχει περιθώριο επαναπροσδιορισμού της στρατηγικής για την καλύτερη εναρμόνισή της με τις διεθνείς εξελίξεις πολιτικής από το 2013, καθώς και για την καλύτερη εκτίμηση του αντικτύπου που έχουν στην ΕΕ οι διασυνοριακές συνέπειες των κλιματικών επιπτώσεων σε τρίτες χώρες μέσω, π.χ., των μεταναστευτικών, των εμπορικών και των χρηματοοικονομικών ροών.

Ως συμβαλλόμενο μέρος της UNFCCC⁴⁰, η ΕΕ πρέπει να υποβάλλει εκθέσεις σχετικά με την πρόοδο και τις δράσεις στον τομέα της προσαρμογής και να επαναπροσδιορίζει ενδεχομένως τους φιλόδοξους στόχους της όσον αφορά την προσαρμογή, μέσω της επανεξέτασης των στρατηγικών και των πολιτικών της. Η στρατηγική θα πρέπει να στηρίζει αυτή τη διαδικασία με τη συνένωση των ευρωπαϊκών και διεθνών προσπαθειών προσαρμογής.

Υπάρχουν δυνατότητες διασυνδέσεων μεταξύ της μελλοντικής πολιτικής της ΕΕ για την προσαρμογή και της επίτευξης των Στόχων Βιώσιμης Ανάπτυξης, της Σύμβασης για τη βιολογική ποικιλότητα⁴¹ και του πλαισίου Σεντάι για τη μείωση των κινδύνων καταστροφών. Για παράδειγμα, πολλοί από τους δείκτες που αναπτύχθηκαν για την παρακολούθηση της προόδου όσον αφορά αυτά τα διεθνή πλαίσια είναι εξαιρετικά συναφείς για την προσαρμογή. Επιπλέον, δημιουργούνται

³⁷ http://ec.europa.eu/regional_policy/en/policy/cooperation/macro-regional-strategies/

³⁸ Σε ένα από τα έγγραφα εργασίας των υπηρεσιών της Επιτροπής που αποτελεί επιμέρους στοιχείο της στρατηγικής του 2013 [SWD(2013) 138 final] αναλύονται η υποβάθμιση του περιβάλλοντος και η μετανάστευση.

³⁹ Για παράδειγμα, στην έκθεση σχετικά με την προσαρμογή που υπέβαλε η ΕΕ στην UNFCCC το 2017 παρουσιάζεται ο τρόπος με τον οποίο η στρατηγική έχει προαγάγει τη χρήση της προσαρμογής βάσει οικοσυστημάτων στην Ευρώπη, η οποία μπορεί να παράσχει συναφείς πληροφορίες και παραδείγματα σε τρίτες χώρες με παρόμοιες προκλήσεις ή παρόμοια οικοσυστήματα, ιδίως τα πλέον ευάλωτα.

⁴⁰ Σύμβαση-πλαίσιο των Ηνωμένων Εθνών για την κλιματική αλλαγή.

⁴¹ Ο στόχος 15 του Αichi της σύμβασης για τη βιολογική ποικιλότητα ορίζει ως εξής: «Έως το 2020 θα έχει βελτιωθεί η ανθεκτικότητα των οικοσυστημάτων και η συμβολή της βιοποικιλότητας στα αποθέματα άνθρακα, μέσω της διατήρησης και της αποκατάστασης, συμπεριλαμβανομένης της αποκατάστασης τουλάχιστον του 15 τοις εκατό των υποβαθμισμένων οικοσυστημάτων, εξέλιξη που θα συμβάλει επίσης στον μετριασμό της κλιματικής αλλαγής και στην προσαρμογή σε αυτή, καθώς και στην καταπολέμηση της απερίμενης».

εργαλεία ανάπτυξης μοντέλων που ενσωματώνουν σενάρια και προκλήσεις όσον αφορά τη βιωσιμότητα και το κλίμα (για την προσαρμογή στην κλιματική αλλαγή και τον μετριασμό της)⁴².

Όσον αφορά την εσωτερική συνοχή (δηλαδή το περιεχόμενό της), διαπιστώθηκε ότι η στρατηγική είναι ιδιαίτερος συνεκτική και πολλές δράσεις αλληλοσυμπληρώνονται. Για παράδειγμα, υπήρξε πλούσια ροή γνώσεων προσαρμογής μεταξύ των φορέων που παράγουν ή συγκεντρώνουν τις εν λόγω γνώσεις σε επίπεδο ΕΕ⁴³, της πλατφόρμας Climate-ADAPT⁴⁴ και των τοπικών αρχών που εξασφαλίζουν τις απαιτούμενες πληροφορίες για τη συμμετοχή στο Σύμφωνο των Δημάρχων. Ωστόσο, η διεξοδικότερη διερεύνηση και χρήση των διασυνδέσεων μεταξύ των δράσεων θα μπορούσε να είχε αποφέρει ακόμη περισσότερες βελτιώσεις στην εσωτερική συνοχή⁴⁵.

3.5. Προστιθέμενη αξία της ΕΕ

Η στρατηγική δημιουργεί προστιθέμενη αξία για την Ευρώπη, κυρίως επειδή παρέχει τη δυνατότητα ενσωμάτωσης της προσαρμογής σε τομείς, επίπεδα διακυβέρνησης και πολιτικές της ΕΕ καίριας σημασίας.

Οι ενδιαφερόμενοι έχουν εκτιμήσει τα οφέλη της έρευνας για την προσαρμογή σε επίπεδο ΕΕ, καθώς και τη διάδοση γνώσεων μέσω πρωτοβουλιών όπως η πλατφόρμα Climate-ADAPT.

Οι υπεύθυνοι λήψης αποφάσεων σε εθνικό, περιφερειακό και τοπικό επίπεδο θα είχαν ενδεχομένως υποχρεωθεί να εξετάσουν το ζήτημα της προσαρμογής και χωρίς τη στρατηγική της ΕΕ. Ωστόσο, οι ενδιαφερόμενοι επιβεβαίωσαν ότι, εάν δεν υπήρχε καθοδήγηση από την ΕΕ όσον αφορά την προσαρμογή, θα είχε επιτευχθεί μικρότερη πρόοδος και θα ήταν λιγότερη η παρότρυνση για την ενίσχυση της ικανότητας προσαρμογής, ιδιαίτερα σε διασυνοριακό επίπεδο στις μακροπεριφέρειες της ΕΕ που διατρέχουν κοινούς κλιματικούς κινδύνους⁴⁶, π.χ. λεκάνες απορροής ποταμών και αλπικές περιοχές. Επίσης, χωρίς το Σύμφωνο των

⁴² Βλέπε: Ινστιτούτο Παγκόσμιων Πόρων, «Connecting the Dots: Elements for a Joined-Up Implementation of the 2030 Agenda and Paris Agreement», 2018.

⁴³ Π.χ., μέσω προγραμμάτων-πλαισίων για την έρευνα, της Επιτροπής και του Ευρωπαϊκού Οργανισμού Περιβάλλοντος.

⁴⁴ Δικτυακή πύλη της ΕΕ για την προσαρμογή: <https://climate-adapt.eea.europa.eu/>

⁴⁵ Για παράδειγμα, από το 2007 και μετά, εννέα έργα του προγράμματος LIFE στο πλαίσιο της δράσης 2 έχουν στηρίξει την ανάπτυξη στρατηγικών ή σχεδίων προσαρμογής στην κλιματική αλλαγή στο πλαίσιο της δράσης 1 (συνολικός προϋπολογισμός: 16 εκατ. EUR). Σύμφωνα με την πρόταση της Επιτροπής, το πρόγραμμα LIFE θα πρέπει να συνεχίσει να περιλαμβάνει υποπρόγραμμα για τον μετριασμό της κλιματικής αλλαγής και την προσαρμογή σε αυτή εντός του επόμενου πολυετούς δημοσιονομικού πλαισίου. Το νέο πρόγραμμα LIFE θα πρέπει να επικεντρώνεται σε στρατηγικά ολοκληρωμένα έργα, τα οποία θα παρέχουν στήριξη στα κράτη μέλη για την υλοποίηση βασικών σχεδίων και στρατηγικών για ανάληψη δράσης για το κλίμα, συμπεριλαμβανομένων σχεδίων και στρατηγικών για την προσαρμογή.

⁴⁶ Υπάρχουν τέσσερις μακροπεριφερειακές στρατηγικές και σε όλες ενσωματώνεται η διάσταση της προσαρμογής: περιφέρεια της Αδριατικής και του Ιονίου, περιφέρεια των Άλπεων, περιφέρεια της Βαλτικής και περιφέρεια του Δούναβη. Ως «μακροπεριφερειακή στρατηγική» νοείται ένα ολοκληρωμένο πλαίσιο που εγκρίνεται από το Ευρωπαϊκό Συμβούλιο, το οποίο μπορεί να στηρίζεται, μεταξύ άλλων, από τα Ευρωπαϊκά Διαρθρωτικά και Επενδυτικά Ταμεία, προκειμένου να βρεθούν λύσεις για τις κοινές προκλήσεις που αντιμετωπίζει καθορισμένη γεωγραφική περιοχή σε ό,τι αφορά κράτη μέλη και τρίτες χώρες. Για περισσότερες πληροφορίες: http://ec.europa.eu/regional_policy/en/policy/cooperation/macro-regional-strategies/

Δημάρχων, οι πόλεις της ΕΕ θα ήταν περισσότερο ευάλωτες και οι τοπικοί και περιφερειακοί φορείς θα είχαν στη διάθεσή τους λιγότερες επιστημονικές γνώσεις για τη στήριξη του μακροπρόθεσμου σχεδιασμού.

Επιπλέον, οι ενδιαφερόμενοι αξιολόγησαν ιδιαίτερος θετικά τον καταλυτικό ρόλο που διαδραματίζει το πρόγραμμα LIFE. Το πρόγραμμα LIFE έχει προωθήσει την ανάληψη δράσης και την απόκτηση γνώσεων για την προσαρμογή στην κλιματική αλλαγή από τη βάση προς την κορυφή, βελτιστοποιώντας την εφαρμογή πολιτικών της ΕΕ για το περιβάλλον και την κλιματική αλλαγή εν γένει.

Η δράση της στρατηγικής στον ασφαλιστικό και τον χρηματοπιστωτικό τομέα ενδέχεται να μην ήταν επαρκής για την άρση των εμποδίων στη συνεργασία μεταξύ του δημόσιου και του ιδιωτικού τομέα έως σήμερα. Μολονότι έχει συμβάλει στην καλύτερη κατανόηση του τρόπου λειτουργίας των ασφαλιστικών αγορών ως κρίσιμου εργαλείου προσαρμογής στα κράτη μέλη, ιδιαίτερα όσον αφορά τον ρόλο της ασφάλισης στη διαχείριση των κλιματικών κινδύνων, η δράση της ΕΕ δεν έχει αποφέρει ακόμη σαφή αποτελέσματα. Εν προκειμένω, η προστιθέμενη αξία της ΕΕ έγκειται στην εξασφάλιση της δυνατότητας συνεργασίας μεταξύ των κυβερνήσεων και των ασφαλιστικών εταιρειών, στην ευαισθητοποίηση σχετικά με το κενό ασφαλιστικής κάλυψης και στην ανάγκη ενσωμάτωσης της ασφάλισης στη διαχείριση όλων των κλιματικών κινδύνων από τις κυβερνήσεις.

Παρόλο που η στρατηγική συμπεριλάμβανε την προώθηση χρηματοπιστωτικών προϊόντων για ανθεκτικές στην κλιματική αλλαγή επενδύσεις στη Δράση 8, ο αντίκτυπος του σχεδίου δράσης του 2018 της Επιτροπής για τη χρηματοδότηση της αειφόρου ανάπτυξης⁴⁷ δεν αποτελεί αντικείμενο της παρούσας αξιολόγησης λόγω του χρόνου κατάρτισης του εν λόγω σχεδίου. Ωστόσο, είναι πιθανό να αποδειχθεί χρήσιμο για τη διασφάλιση της σταθερότητας του χρηματοπιστωτικού συστήματος της ΕΕ, με την προσθήκη των κλιματικών κινδύνων στις διαδικασίες διαχείρισης κινδύνων των εταιρειών και των χρηματοπιστωτικών ιδρυμάτων. Το σχέδιο δράσης αποσκοπεί επίσης στην προώθηση της διαφάνειας και της αειφορίας των επενδυτικών αποφάσεων όσον αφορά τόσο τις ανάγκες προσαρμογής όσο και τις ευκαιρίες μείωσης των εκπομπών.

4. ΔΙΑΔΓΜΑΤΑ

Τα αποτελέσματα και τα παραδείγματα που αναφέρονται ανωτέρω καταδεικνύουν ότι η ύπαρξη στρατηγικής για την προσαρμογή σε επίπεδο ΕΕ εξακολουθεί να είναι εξαιρετικά συναφής και προσδίδει προστιθέμενη αξία στις εθνικές, περιφερειακές και τοπικές προσπάθειες προσαρμογής, ενώ παραμένει ταυτόχρονα οικονομικά αποδοτική. Η στρατηγική, η οποία συνιστά μέσο πολιτικής με ελάχιστες διοικητικές συνέπειες για την πλειονότητα των ενδιαφερομένων, έχει κατορθώσει να στρέψει την προσοχή των υπευθύνων λήψης αποφάσεων στην ανάγκη προετοιμασίας για τους κλιματικούς κινδύνους. Η στρατηγική έχει λειτουργήσει ως σημείο αναφοράς, καθώς εστιάζει στη δράση και ασκεί καταλυτική επιρροή για την ανάληψη δράσης σε άλλα επίπεδα διακυβέρνησης. Επιπροσθέτως, έχει διοχετεύσει επιτυχώς προσπάθειες για τη διασφάλιση της συνεχιζόμενης ενσωμάτωσης των παραμέτρων της κλιματικής αλλαγής στις πολιτικές και στους προϋπολογισμούς σε επίπεδο ΕΕ.

⁴⁷ COM(2018) 097. Βλέπε επίσης: <https://eur-lex.europa.eu/legal-content/EL/TXT/PDF/?uri=CELEX:52018DC0097&from=EL>.

Καθ' όλη τη διάρκεια της διαδικασίας αξιολόγησης, η Επιτροπή άντλησε πολύτιμα στοιχεία για την πρώτη πενταετία εφαρμογής της στρατηγικής στην πράξη:

- Τα **κενά γνώσεων** όσον αφορά την προσαρμογή ενδέχεται να μην καλυφθούν ποτέ πλήρως, αλλά η προστιθέμενη αξία των δράσεων της ΕΕ για την έρευνα και την καινοτομία από το 2013 εκτιμάται ιδιαίτερος από τους ενδιαφερομένους. Μπορεί να είναι πλέον η κατάλληλη στιγμή για τη στροφή της προσοχής από τη δημιουργία γνώσεων προς την εφαρμογή τους για λήψη αποφάσεων υπό συνθήκες αβεβαιότητας, ιδιαίτερα σε οικονομικούς τομείς ή περιφέρειες με δυνητικά υψηλότερο βαθμό τρωτότητας, όπως η γεωργία στις περιφέρειες της Μεσογείου ή οι εξόχως απόκεντρες περιοχές της Ευρώπης. Για τους σκοπούς αυτούς, η Επιτροπή θα μπορούσε να προβλέψει την ανταλλαγή πληροφοριών σχετικά με επιτυχή μέτρα προσαρμογής, τόσο μεταξύ των ενδιαφερομένων όσο και με την επιστημονική κοινότητα. Έως έναν ορισμένο βαθμό, η από κοινού σχεδιασμένη, από τη βάση προς την κορυφή, προσαρμογή μπορεί να δώσει ώθηση στην ανάληψη δράσης και την άντληση διδαγμάτων, παρά τα ελλιπή αποδεικτικά στοιχεία, σύμφωνα με την αρχή της προφύλαξης⁴⁸. Θα μπορούσαν να διεξάγονται σε τακτική βάση διαρθρωμένοι διάλογοι επιστήμης-πολιτικής, για παράδειγμα, στο πλαίσιο της διετούς ευρωπαϊκής διάσκεψης για την προσαρμογή στην κλιματική αλλαγή (ECCA)⁴⁹. Επιπλέον, θα μπορούσε να δημιουργηθεί ένα φόρουμ ανάλυσης και ανάπτυξης μοντέλων σχετικά με την προσαρμογή, με σκοπό τη βελτίωση της χρήσης μοντέλων επιπτώσεων της κλιματικής αλλαγής και μοντέλων προσαρμογής στη διαδικασία χάραξης πολιτικής. Το φόρουμ θα μπορούσε να αξιοποιήσει τις συλλογικές δυνατότητες διαφόρων μοντέλων, να επεξεργαστεί τα πλεονεκτήματα και τους περιορισμούς ανταγωνιστικών προσεγγίσεων όσον αφορά την έρευνα σχετικά με την προσαρμογή και να παρέχει συνεχή καθοδήγηση για μελλοντικές προσπάθειες.
- Στην περίπτωση των μακροπρόθεσμων επενδύσεων σε **υποδομές**, η ανθεκτικότητα στην κλιματική αλλαγή είναι καίριας σημασίας: προϋποθέτει, μεταξύ άλλων, ειδικά πρότυπα προσαρμογής⁵⁰, δεδομένα γεωσκόπησης, άλλα διαστημικά δεδομένα και διαστημικές υπηρεσίες, επιστήμη των πολιτών και κατευθυντήριες γραμμές που να είναι προσβάσιμες τόσο σε εμπειρογνώμονες όσο και σε υπευθύνους λήψης αποφάσεων. Υπάρχει περιθώριο περαιτέρω επέκτασης της ενσωμάτωσης της προσαρμογής στις υποδομές, π.χ., με την απαίτηση για ενίσχυση της ανθεκτικότητας στην κλιματική αλλαγή για κάθε υποδομή που χρηματοδοτείται από την ΕΕ⁵¹, και ιδιαίτερα όταν η υποδομή είναι ζωτικής σημασίας για τις προσπάθειες μείωσης των εκπομπών.

⁴⁸ Παρότι η αρχή αυτή κατοχυρώνεται στο άρθρο 191 παράγραφος 2 της Συνθήκης για τη λειτουργία της Ευρωπαϊκής Ένωσης, δεν ορίζεται εκεί. Η Επιτροπή εξέδωσε ανακοίνωση για την αρχή της προφύλαξης το 2000: COM(2000) 0001.

⁴⁹ Η επόμενη διάσκεψη της ECCA θα πραγματοποιηθεί στη Λισαβόνα. Βλέπε: <https://www.ecca2019.eu/>

⁵⁰ Η Επιτροπή έχει ζητήσει από τους ευρωπαϊκούς οργανισμούς τυποποίησης να επικαιροποιήσουν τα πρότυπα για τις ανθεκτικές στην κλιματική αλλαγή υποδομές στους τομείς των μεταφορών, της ενέργειας και των δομικών κατασκευών. Βλέπε απόφαση της Επιτροπής [C(2014)3451].

⁵¹ Στις υφιστάμενες προτάσεις της Επιτροπής για τον προϋπολογισμό της ΕΕ κατά την περίοδο 2021-2027 προβλέπεται ότι ευρύτερο φάσμα επενδύσεων σε υποδομές που χρηματοδοτούνται από την ΕΕ θα πρέπει να είναι ανθεκτικές στην κλιματική αλλαγή. Βλέπε: COM(2018) 375 για την πρόταση κανονισμού για τον καθορισμό κοινών διατάξεων και COM(2018)372 final για το ΕΤΠΑ και το ΤΣ ειδικότερα. Όλα τα νομικά κείμενα και τα ενημερωτικά δελτία είναι διαθέσιμα στη διεύθυνση:

- Οι δράσεις της στρατηγικής θα μπορούσαν να **ενοποιηθούν καλύτερα** μεταξύ τους. Οι διασυνδέσεις μεταξύ των δράσεων δημιουργήθηκαν αυθόρμητα, αλλά θα μπορούσαν να προσδιοριστούν και να διερευνηθούν καλύτερα. Για παράδειγμα, η πλατφόρμα Climate-ADAPT θα μπορούσε να παρέχει καλύτερη επισκόπηση των υπό εξέλιξη ερευνητικών έργων που χρηματοδοτούνται από την ΕΕ ή των επιχειρησιακών δραστηριοτήτων, όπως οι διάφορες υπηρεσίες Copernicus. Επιπλέον, θα πρέπει να εξασφαλιστεί συχνότερη ανταλλαγή μεθοδολογιών και πορισμάτων που θα αφορά επαγγελματίες και σχετικές εθνικές και ενωσιακές πλατφόρμες, π.χ. μέσω περισσότερο διαδραστικών εργαλείων ή διαδικτυακών σεμιναρίων.
- Ομοίως, η στρατηγική θα πρέπει να ενσωματώσει καλύτερα τη **διεθνή διάσταση της προσαρμογής**, ώστε να εξασφαλιστεί ο συγχρονισμός με την παγκόσμια συλλογική πολιτική και τις δράσεις όσον αφορά, ενδεικτικά, τη βιώσιμη ανάπτυξη, τη βιοποικιλότητα και τη μείωση των κινδύνων καταστροφών. Για τον λόγο αυτό, στόχος της Επιτροπής είναι να συνενώσει τις προσπάθειες και τις διαδικασίες της όσον αφορά την ενσωμάτωση της διάστασης της προσαρμογής για την εκπλήρωση των ΣΒΑ και των δεσμεύσεών της για το κλίμα, τόσο στο εσωτερικό της ΕΕ όσο και μέσω της παροχής στήριξης σε αναπτυσσόμενες χώρες και της συνεργασίας της με τις χώρες αυτές.
- Η στρατηγική προώθησε σχέδια προσαρμογής σε όλα τα επίπεδα, ωστόσο ήταν λιγότερο αποτελεσματική **ως προς την υλοποίηση και την παρακολούθηση** των εν λόγω σχεδίων στα κράτη μέλη. Η εξασφάλιση πιο εξορθολογισμένης διαδικασίας για την παρακολούθηση της προόδου στο πλαίσιο των εθνικών δράσεων προσαρμογής, καθώς και για τη διευκόλυνση της μάθησης από ομοτίμους, θα μπορούσε να συμβάλει στην περαιτέρω επιτάχυνση της δράσης προσαρμογής. Η προσαρμογή περιλαμβάνεται στον κανονισμό για τη διακυβέρνηση της Ενεργειακής Ένωσης⁵², ο οποίος θα καταστήσει εφικτή τη συστηματικότερη τακτική υποβολή εκθέσεων από τα κράτη μέλη σχετικά με ευρύ φάσμα στόχων προσαρμογής και την πρόοδο που επιτυγχάνεται. Η εξέλιξη αυτή θα διευκολύνει επίσης την εφαρμογή της συμφωνίας του Παρισιού. Με τον τρόπο αυτό, αναμένεται να βελτιωθεί σε επίπεδο ΕΕ το πλαίσιο παρακολούθησης των εθνικών και/ή περιφερειακών και/ή τοπικών στρατηγικών, οι οποίες θα μπορούν, με τη σειρά τους, να αναδεικνύουν αποτελεσματικότερα τομείς που χρήζουν ενισχυμένης δράσης και συνεργασίας, κοινές προκλήσεις ή κοινές αβεβαιότητες.
- Όσον αφορά το πλήθος των **τοπικών στρατηγικών προσαρμογής**, η πρόοδος είναι βραδύτερη από ό,τι προβλεπόταν το 2013 και διαφέρει μεταξύ των κρατών μελών. Αυτό συνδέεται πιθανώς με τις συνθήκες που επικρατούν σε εθνικό επίπεδο, δηλαδή με το αν υπάρχει δεσμευτική εθνική νομοθεσία που απαιτεί την

https://ec.europa.eu/commission/publications/regional-development-and-cohesion_el. Βλέπε, επίσης, COM(2018) 439 για το πρόγραμμα InvestEU και COM(2018) 438 για τη διευκόλυνση «Συνδέοντας την Ευρώπη» (ΔΣΕ).

⁵² COM(2016) 759: Πρόταση κανονισμός του Ευρωπαϊκού Κοινοβουλίου και του Συμβουλίου για τη διακυβέρνηση της Ενεργειακής Ένωσης, και για την τροποποίηση της οδηγίας 94/22/EK, της οδηγίας 98/70/EK, της οδηγίας 2009/31/EK, του κανονισμού (ΕΚ) αριθ. 663/2009, του κανονισμού (ΕΚ) αριθ. 715/2009, της οδηγίας 2009/73/EK, της οδηγίας 2009/119/EK του Συμβουλίου, της οδηγίας 2010/31/ΕΕ, της οδηγίας 2012/27/ΕΕ, της οδηγίας 2013/30/ΕΕ και της οδηγίας (ΕΕ) 2015/652 του Συμβουλίου και την κατάργηση του κανονισμού (ΕΕ) αριθ. 525/2013.

κατάρτιση τοπικών σχεδίων προσαρμογής από τις τοπικές αρχές⁵³. Για την προώθηση της ανάπτυξης και της εφαρμογής τοπικών στρατηγικών προσαρμογής, η Επιτροπή θα πρέπει:

- (1) να ενθαρρύνει τα κράτη μέλη να εξετάσουν τη θέσπιση πλαισίων για τη βελτίωση της τοπικής δράσης κατά τρόπο ενεργό και συστηματικό· και
 - (2) να αυξήσει την ευαισθητοποίηση και την τεχνική και χρηματοδοτική συνδρομή προς τις τοπικές αρχές, π.χ., μέσω του Συμφώνου των Δημάρχων ή άλλων πρωτοβουλιών, κυρίως στα κράτη μέλη στα οποία το ποσοστό των τοπικών στρατηγικών προσαρμογής είναι χαμηλό (δηλαδή στη νότια και ανατολική Ευρώπη)⁵⁴.
- Τα πέντε έτη που έχουν παρέλθει από τον χρόνο έκδοσης της στρατηγικής αποτελούν υπερβολικά σύντομο χρονικό διάστημα ώστε να είναι εφικτή η **ανάλυση των διανεμητικών αποτελεσμάτων της προσαρμογής** (ή της έλλειψης προσαρμογής). Οι προβλεπόμενες επιπτώσεις ποικίλλουν από πλευράς ποιότητας και ποσότητας μεταξύ των περιφερειών της ΕΕ. Τα μέσα αλληλεγγύης της ΕΕ και η οικονομική και κοινωνική συνοχή της μπορεί να δοκιμαστούν: και είναι πιθανό να υπάρξουν νικητές και ηττημένοι, τόσο σε περιφερειακό και κοινωνικό επίπεδο όσο και μεταξύ των οικονομικών φορέων. Για τη μέτρηση συγκεκριμένων επιπτώσεων σε χώρες, περιφέρειες, πληθυσμιακές ομάδες ή τομείς είναι αναγκαία η χρήση κατάλληλων συγκεντρωτικών δεικτών επιδόσεων σε επίπεδο ΕΕ. Μετά την ολοκλήρωση των χρηματοδοτούμενων από το πολυετές δημοσιονομικό πλαίσιο της περιόδου 2014-2020 έργων, μπορεί να είναι δυνατή η διαμόρφωση συγκεντρωτικών συναφών και καινοτόμων κοινωνικών δεικτών για την ακριβέστερη χαρτογράφηση των κοινωνικοοικονομικών επιπτώσεων της κλιματικής αλλαγής και των πολιτικών προσαρμογής. Αυτό θα μπορούσε ενδεχομένως να οδηγήσει σε βελτιωμένες προσεγγίσεις της πολιτικής της Επιτροπής για τη συνοχή για την περίοδο προγραμματισμού μετά το 2027.
 - Η στρατηγική **ενδέχεται να αποφέρει περισσότερα αποτελέσματα στο μέλλον** σε ορισμένους τομείς, όπως οι ακόλουθοι:
 - **Μείωση των κινδύνων καταστροφών**, κυρίως όσον αφορά την ενσωμάτωση προοπτικών προσαρμογής σε μεθοδολογίες και δείκτες, τις γνώσεις για τη διενέργεια εκτιμήσεων επικινδυνότητας και τη διεξαγωγή συστηματικότερου διαλόγου μεταξύ των επαγγελματιών στον τομέα της προσαρμογής και των επαγγελματιών στον τομέα της μείωσης των κινδύνων καταστροφών. Θα μπορούσαν επίσης να διερευνηθούν οι δυνατότητες ενίσχυσης της ευαισθητοποίησης των πολιτών.
 - Καλύτερη ενσωμάτωση της προσαρμογής στη **θαλάσσια και αλιευτική πολιτική της ΕΕ** και στις παράκτιες περιοχές γενικότερα. Ακόμη και αν σταθεροποιηθούν τα επίπεδα εκπομπών και θερμοκρασίας, η στάθμη των θαλάσσιων υδάτων θα συνεχίσει να αυξάνεται. Ένας στους τρεις πολίτες της ΕΕ ζει εντός ακτίνας 50 χλμ. από την ακτογραμμή και, εάν δεν

⁵³ Η Γαλλία, η Δανία και το Ηνωμένο Βασίλειο έχουν θεσπίσει δεσμευτική εθνική νομοθεσία η οποία απαιτεί την κατάρτιση τοπικών σχεδίων προσαρμογής από τις τοπικές αρχές.

⁵⁴ Reckien et al., (2018), «How are cities planning to respond to climate change? Assessment of local climate plans from 885 cities in the EU-28», Journal of Cleaner Production, 26 Μαρτίου 2018.

ληφθούν μέτρα προσαρμογής, εκατομμύρια πολίτες θα πληγούν από παράκτιες πλημμύρες. Οι πολιτικές της ΕΕ που επηρεάζουν τις αλληλεπιδράσεις ξηράς-θάλασσας στις παράκτιες περιοχές, όπως ο θαλάσσιος χωροταξικός σχεδιασμός και η ολοκληρωμένη διαχείριση των παράκτιων ζωνών⁵⁵, το πρόγραμμα «Ορίζων Ευρώπη» και το Ευρωπαϊκό Ταμείο Θάλασσας και Αλιείας⁵⁶, καθώς και οι δράσεις στο πλαίσιο του θεματολογίου της διεθνούς διακυβέρνησης των ωκεανών⁵⁷, θα πρέπει να προετοιμαστούν καλύτερα για την αντιμετώπιση του προβλήματος αυτού στο μέλλον.

- Ανάπτυξη και χρήση μέσων και εργαλείων για επενδυτές και ασφαλιστικές εταιρείες που ενδέχεται να μην ενσωματώνουν επαρκώς την κλιματική αλλαγή στις οικείες πρακτικές διαχείρισης κινδύνων⁵⁸. Υπάρχουν αναξιοποίητες δυνατότητες για τη βελτίωση των προβλέψεων και των αναλύσεων κινδύνων μέσω των κλιματικών υπηρεσιών και της καλύτερης ανταλλαγής δεδομένων⁵⁹, όπου οι αναδυόμενες ευκαιρίες της αγοράς μπορούν να δώσουν ώθηση στην προσαρμογή, ιδιαίτερα με τη χρήση των πληροφοριών του προγράμματος Copernicus για το κλίμα⁶⁰. Στο πλαίσιο της διαστημικής στρατηγικής για την Ευρώπη⁶¹ αναγνωρίζεται ότι τα κλιματικά ζητήματα αποτελούν μία από τις σημαντικότερες αναδυόμενες ανάγκες των χρηστών.
- Χρήση ιδιωτικών επενδύσεων στην προσαρμογή. Οι δημόσιοι πόροι δεν θα είναι επαρκείς για την εξασφάλιση ανθεκτικής στην κλιματική αλλαγή οικονομίας. Για την προσέλκυση χρηματοδότησης και από τον ιδιωτικό τομέα, το σχέδιο δράσης για τη χρηματοδότηση της αειφόρου ανάπτυξης⁶² αποσκοπεί στην παροχή σαφήνειας σχετικά με το αν οι επενδύσεις συμβάλλουν στην προσαρμογή στην κλιματική αλλαγή μέσω μιας ταξινόμησης των περιβαλλοντικά βιώσιμων επενδύσεων⁶³. Η δράση αυτή, σε συνδυασμό με την επενδυτική στήριξη που παρέχεται στο πλαίσιο του προγράμματος InvestEU, δημιουργεί νέες προοπτικές για τον προσανατολισμό του ιδιωτικού τομέα προς ανθεκτικές στην κλιματική αλλαγή επιχειρηματικές δραστηριότητες και για τη δημιουργία μιας σειράς στοχευμένων έργων προσαρμογής. Υπό ιδανικές συνθήκες, τα έργα αυτά θα πλαισιωθούν από την ανάπτυξη εργαλείων, όπως τεχνικά

⁵⁵ Οδηγία 2014/89/ΕΕ. Βλέπε επίσης: <http://ec.europa.eu/environment/iczm/practice.htm>

⁵⁶ COM(2018) 390 final.

⁵⁷ JOIN(2016) 49 final, https://ec.europa.eu/maritimeaffairs/sites/maritimeaffairs/files/join-2016-49_el.pdf

Το θεματολόγιο θα μπορούσε επίσης να χρησιμοποιηθεί για την αντιμετώπιση των συνεχιζόμενων μεταβολών στην κατανομή και την αφθονία των θαλάσσιων ειδών που εγείρουν προκλήσεις για τους φορείς που είναι αρμόδιοι για τον καθορισμό ποσοστώσεων.

⁵⁸ <https://www.sciencedaily.com/releases/2018/05/180515081720.html>

⁵⁹ Οι κλιματικές υπηρεσίες αποτέλεσαν αντικείμενο αυξημένης προσοχής από την κοινότητα έρευνας και καινοτομίας της ΕΕ γύρω στο 2015: <https://ec.europa.eu/programmes/horizon2020/en/news/european-research-and-innovation-roadmap-climate-services>

⁶⁰ Βλέπε: <https://climate.copernicus.eu/>

⁶¹ COM(2016) 705.

⁶² COM(2018) 097. Βλέπε επίσης: <https://eur-lex.europa.eu/legal-content/EL/TXT/PDF/?uri=CELEX:52018DC0097&from=EL>

⁶³ COM(2018) 353, πρόταση κανονισμού του Ευρωπαϊκού Κοινοβουλίου και του Συμβουλίου σχετικά με τη θέσπιση πλαισίου για τη διευκόλυνση των βιώσιμων επενδύσεων.

πρότυπα σχετικά με την ανθεκτικότητα στην κλιματική αλλαγή και αναλύσεις της σχέσης κόστους-ωφέλειας που αναδεικνύουν τα οικονομικά πλεονεκτήματα της προσαρμογής.

- **Προσαρμογή βάσει οικοσυστημάτων** (π.χ. γεωργικές πρακτικές διατήρησης, πράσινες υποδομές, προστασία της φύσης), η οποία παρέχει πολλαπλά οφέλη, μεταξύ άλλων για τη βιοποικιλότητα, τα οικοσυστήματα, την προσαρμογή στην κλιματική αλλαγή, τον μετριασμό της κλιματικής αλλαγής, την ποιότητα του ατμοσφαιρικού αέρα και του εδάφους και την κοινωνική ευημερία. Η πολυλειτουργικότητα αυτή θα πρέπει να ενταχθεί καλύτερα στο πλαίσιο της αξιολόγησης των επιλογών προσαρμογής. Με τον τρόπο αυτό θα καταστεί εφικτή η διαμόρφωση βραχυπρόθεσμων λύσεων προσαρμογής, οι οποίες θα ανταγωνιστούν, σε βραχυπρόθεσμο ορίζοντα, άλλες, περισσότερο συμβατικές ή «γκρίζες» επιλογές υποδομών. Η προσαρμογή βάσει οικοσυστημάτων θα μπορούσε επίσης να ενταχθεί στο πλαίσιο των επενδύσεων και της συγκέντρωσης κεφαλαίων. Τα διδάγματα που έχουν αντληθεί από έργα των προγραμμάτων LIFE (συμπεριλαμβανομένου του μηχανισμού χρηματοδότησης φυσικού κεφαλαίου) και «Ορίζων 2020», καθώς και από άλλα έργα που χρηματοδοτούνται από την ΕΕ, θα πρέπει να ληφθούν υπόψη για την εφαρμογή του σχεδίου δράσης για τη χρηματοδότηση της αειφόρου ανάπτυξης, την κινητοποίηση επενδύσεων σε πράσινες υποδομές και την εξεύρεση βραχυπρόθεσμων λύσεων.
- Προώθηση της θέσπισης και παρακολούθησης **τοπικών στρατηγικών και δράσεων προσαρμογής**. Είναι σημαντικό να διασφαλιστεί η καλύτερη ενσωμάτωση της προσαρμογής στα εθνικά/περιφερειακά νομικά πλαίσια (π.χ. πολεοδομικός, χωροταξικός σχεδιασμός και σχεδιασμός παράκτιων ζωνών). Θα πρέπει να ενθαρρυνθεί η ανάληψη πολιτικής δέσμευσης από όλα τα σχετικά επίπεδα διακυβέρνησης, η οποία θα έχει ως αποτέλεσμα τη βελτίωση της τεχνικής συνδρομής για τις περιφερειακές και τοπικές αρχές και την αύξηση της χρηματοδότησης για την προσαρμογή. Με βάση τους μόνιμους εθνικούς πολυεπίπεδους διαλόγους για το κλίμα και την ενέργεια που προβλέπονται στον κανονισμό για τη διακυβέρνηση της Ενεργειακής Ένωσης, το Σύμφωνο των Δημάρχων θα μπορούσε να συμβάλει στον προσδιορισμό και την ανταλλαγή ορθών εθνικών πρακτικών για την εξασφάλιση της συμμετοχής των πόλεων.
- Καλύτερη προετοιμασία των **γεωγραφικών περιοχών** που αντιμετωπίζουν ειδικές περιβαλλοντικές προκλήσεις, φυσικούς περιορισμούς ή παρουσιάζουν τρωτά σημεία με υψηλό βαθμό έκθεσης στην κλιματική αλλαγή, όπως οι εξόχως απόκεντρες περιοχές.
- Προώθηση της **αξιολόγησης και χαρτογράφησης της κοινωνικής τρωτότητας σε φαινόμενα σχετικά με το κλίμα**, καθώς και προσδιορισμός και εξασφάλιση της συμμετοχής των ευάλωτων ομάδων για τον σχεδιασμό δίκαιων πολιτικών προσαρμογής σε όλα τα σχετικά επίπεδα διακυβέρνησης. Για παράδειγμα, η Επιτροπή θα μπορούσε να ενθαρρύνει την αξιολόγηση, τον σχεδιασμό και την εφαρμογή κοινωνικά δίκαιης προσαρμογής στις πόλεις μέσω χρηματοδοτικών προγραμμάτων της ΕΕ, π.χ., συμβάλλοντας στην ανάπτυξη ικανοτήτων των δήμων, ώστε

να είναι σε θέση να σχεδιάζουν πολιτικές προσαρμογής κοινωνικά δίκαιου χαρακτήρα. Ως σημείο αφετηρίας θα μπορούσαν να αξιοποιηθούν ορισμένα παραδείγματα στη Φινλανδία, τη Σλοβακία και τη Γαλλία⁶⁴.

- Ενίσχυση των διασυνδέσεων μεταξύ **της δημόσιας υγείας και της προσαρμογής**, κυρίως για τη βελτίωση της διατομεακής συνεργασίας σε θέματα εκτίμησης επικινδυνότητας και εποπτείας και για την αύξηση της ευαισθητοποίησης και της δυναμικότητας του τομέα της υγείας, μεταξύ άλλων σε τοπικό επίπεδο, με σκοπό την αντιμετώπιση των υφιστάμενων και των αναδυόμενων κινδύνων για την υγεία που συνδέονται με το κλίμα. Για παράδειγμα, η Επιτροπή θα μπορούσε να στηρίξει περαιτέρω την ανάπτυξη και την ανταλλαγή βέλτιστων πρακτικών και νέων γνώσεων σχετικά με τους κινδύνους για την υγεία που συνδέονται με το κλίμα μέσω του προγράμματος «Ορίζων 2020» και του διάδοχου προγράμματός του, καθώς και μέσω του προγράμματος LIFE και, δυνητικά, του σκέλους της υγείας του προτεινόμενου Ευρωπαϊκού Κοινωνικού Ταμείου+ (EKT+)⁶⁵ για την περίοδο 2021-2027.
- Προώθηση **διασυνδέσεων με τις πολιτικές μετριασμού** σε όλα τα επίπεδα διακυβέρνησης. Σε επίπεδο ΕΕ, η Επιτροπή θα συμπεριλάβει την προσαρμογή στη μακροπρόθεσμη αναπτυξιακή στρατηγική χαμηλών εκπομπών που θα εκπονήσει προσεχώς. Η προσαρμογή παρέχει οικονομική και κοινωνική σταθερότητα, ενώ η μη προσαρμογή (ή η «ακατάλληλη προσαρμογή») θα οξύνει τις ανισότητες, θα αποδυναμώσει την εδαφική συνοχή και θα αυξήσει τους κινδύνους ασφάλειας και τις εκτοπίσεις. Σε εθνικό επίπεδο, οι στόχοι της προσαρμογής θα αποτελέσουν μέρος των εθνικών σχεδίων για την ενέργεια και το κλίμα, στο πλαίσιο του κανονισμού για τη διακυβέρνηση της Ενεργειακής Ένωσης. Η Επιτροπή αναμένει ότι στα εν λόγω σχέδια θα αποτυπωθεί η ανάγκη ενίσχυσης της ανθεκτικότητας στην κλιματική αλλαγή των τομέων που είναι καίριας σημασίας για τη μείωση των εκπομπών (π.χ. χρήση της γης, γεωργία, ενέργεια ή μεταφορές).

Γενικά, παρά τον εθελοντικό και έμμεσο χαρακτήρα των οκτώ δράσεων της στρατηγικής (καθοδήγηση, συντονισμός, έρευνα, διάδοση, ενσωμάτωση της προσαρμογής σε πολιτικές και τομείς), οι δράσεις αυτές έχουν προσδώσει δυναμική και στήριξη στην προσαρμογή σε εθνικό, περιφερειακό, τοπικό και διασυνοριακό επίπεδο.

Η στρατηγική αποτελεί πλέον ένα συνεργατικό πλαίσιο αναφοράς, το οποίο είναι ικανό να επικαιροποιεί τις γνώσεις και να επισημαίνει την ανάγκη μετασχηματισμού των κοινωνιών μας, καθώς οι κλιματικές επιπτώσεις αποκτούν υλική υπόσταση. Εάν δεν υπήρχε η εν λόγω στρατηγική, δεν θα είχε επιτευχθεί

⁶⁴ Ορισμένες τοπικές αρχές (όπως η μητροπολιτική περιοχή του Ελσίνκι στη Φινλανδία, οι Košice και Trnava στη Σλοβακία, το Vejle στη Δανία και το Παρίσι στη Γαλλία) έχουν προσδιορίσει ήδη ομάδες που είναι κοινωνικά εύλωτες στην κλιματική αλλαγή και έχουν αρχίσει να σχεδιάζουν και να εφαρμόζουν κοινωνικά δίκαιες δράσεις προσαρμογής. Πηγή: Breil M, Downing D, Kazmierczak A, Mäkinen K, Romanovska L (2018), «Social vulnerability to climate change in European cities – state of play in policy and practice», European Topic Centre on Climate Change impacts, Vulnerability and Adaptation (ETC/CCA) Technical paper 2018/1. https://doi.org/10.25424/CMCC/SOCVUL_EUROPCITIES.

⁶⁵ COM(2018) 382.

ισοδύναμη πρόοδος, ιδιαίτερα όσον αφορά την παραγωγή και την ανταλλαγή γνώσεων και την ενσωμάτωση της προσαρμογής στις πολιτικές της ΕΕ. Οι φιλόδοξοι κλιματικοί στόχοι της Επιτροπής για τον προϋπολογισμό της περιόδου 2021-2027 βασίζονται στις ιδέες που κατοχυρώνονται ήδη στη στρατηγική του 2013.

Για παράδειγμα, η Επιτροπή σκοπεύει να χρησιμοποιήσει το 25 % του επόμενου πολυετούς δημοσιονομικού πλαισίου (2021-2027)⁶⁶ για τους στόχους του μετριασμού της κλιματικής αλλαγής και της προσαρμογής σε αυτήν⁶⁷. Στην πρόταση προβλέπεται η διάθεση του 35 % του προγράμματος-πλαίσιου της ΕΕ για την έρευνα σε θέματα σχετικά με το κλίμα⁶⁸. Το Ευρωπαϊκό Ταμείο Περιφερειακής Ανάπτυξης θα στοχεύσει σε δαπάνες ύψους 30 % για το κλίμα και το Ταμείο Συνοχής σε αντίστοιχες δαπάνες της τάξης του 37 %. Για τα δύο αυτά προγράμματα χρηματοδότησης, τα εν λόγω ποσοστά αποτελούν σημαντική σχετική αύξηση σε σύγκριση με την τρέχουσα περίοδο. Εξάλλου, στις προτάσεις της Επιτροπής⁶⁹ προβλέπονται τα ακόλουθα:

- (1) ευρύτερο φάσμα των χρηματοδοτούμενων από την ΕΕ επενδύσεων σε υποδομές πρέπει να είναι ανθεκτικές στην κλιματική αλλαγή· και
- (2) η στήριξη μέσω χρηματοδοτικών πόρων της πολιτικής για τη συνοχή παρέχεται, κατά περίπτωση, υπό την προϋπόθεση της κατάρτισης σχεδίων διαχείρισης των κινδύνων καταστροφών τα οποία είναι συνεπή προς τις εθνικές στρατηγικές προσαρμογής, καθώς και της κατάρτισης εθνικών σχεδίων για την ενέργεια και το κλίμα.

Οι ανωτέρω στόχοι θα υποστηριχθούν με μέτρα νομοθετικού και μη νομοθετικού χαρακτήρα στο πλαίσιο της πρωτοβουλίας της Επιτροπής για τη βιώσιμη χρηματοδότηση, προκειμένου να διοχετευτούν ιδιωτικά κεφάλαια σε δραστηριότητες για τον μετριασμό της κλιματικής αλλαγής και την προσαρμογή σε αυτή και να δημιουργηθούν περισσότερες προοπτικές για μέσα μεικτής χρηματοδότησης.

Επιπλέον, η Επιτροπή έχει ενσωματώσει περαιτέρω την προσαρμογή στη νομοθετική πρόταση για τη μελλοντική κοινή γεωργική πολιτική⁷⁰, στο πλαίσιο της οποίας η προσαρμογή στην κλιματική αλλαγή καθορίζεται πλέον σαφώς ως ένας από τους εννέα ειδικούς στόχους, μαζί με ειδικούς δείκτες επιπτώσεων και αποτελεσμάτων για την παρακολούθηση της προόδου. Προβλέπεται ότι το 40 % του μελλοντικού προϋπολογισμού της ΚΓΠ θα συμβάλλει στη δράση για το κλίμα και ότι, επιπλέον, στα στρατηγικά σχέδια της ΚΓΠ που θα καταρτίσουν τα κράτη

⁶⁶ COM(2018) 322. Όλα τα νομικά κείμενα και τα ενημερωτικά δελτία είναι διαθέσιμα στη διεύθυνση: https://ec.europa.eu/commission/publications/factsheets-long-term-budget-proposals_el

⁶⁷ Επισημαίνεται ότι, στο επίπεδο του προϋπολογισμού της ΕΕ, η υποβολή εκθέσεων αφορά την «ενσωμάτωση της διάστασης του κλίματος» χωρίς διαφοροποίηση μεταξύ της προσαρμογής και του μετριασμού.

⁶⁸ COM(2018) 435 και https://ec.europa.eu/commission/publications/research-and-innovation-including-horizon-europe-iter-and-auratom-legal-texts-and-factsheets_el

⁶⁹ COM(2018) 375 για την πρόταση κανονισμού για τον καθορισμό κοινών διατάξεων και COM(2018)372 final για το ΕΤΠΑ και το ΤΣ ειδικότερα. Όλα τα νομικά κείμενα και τα ενημερωτικά δελτία είναι διαθέσιμα στη διεύθυνση: https://ec.europa.eu/commission/publications/regional-development-and-cohesion_el. Βλέπε, επίσης, COM(2018) 439 για το πρόγραμμα InvestEU και COM(2018) 438 για τη διευκόλυνση «Συνδέοντας την Ευρώπη» (ΔΣΕ).

⁷⁰ COM(2018) 392.

μέλη θα περιλαμβάνεται στρατηγική παρέμβασης βάσει αξιολόγησης των αναγκών, στην οποία θα εξετάζονται οι συναφείς πολιτικές για την κλιματική αλλαγή και ο αντίστοιχος σχεδιασμός⁷¹.

Στο παρόν στάδιο, η Επιτροπή εκτιμά ότι η υφιστάμενη στρατηγική είναι κατάλληλη για τον σκοπό για τον οποίο προορίζεται, ενώ αναγνωρίζει παράλληλα ότι από το 2013 έχουν ενταθεί και διαφοροποιηθεί οι ανάγκες προσαρμογής. Πριν από τη λήψη απόφασης σχετικά με την πιθανή αναθεώρηση της στρατηγικής, θα πρέπει να συνεκτιμηθούν έως το 2020 διάφορα γεγονότα και τα αποτελέσματά τους, όπως, π.χ.:

- Η COP24 της UNFCCC⁷² και ο διάλογος διευκόλυνσης (Talanoa) κατά τη διάρκεια του 2018. Η προσαρμογή αποτελεί σημαντική πτυχή του προγράμματος εργασίας της συμφωνίας του Παρισιού, το οποίο βρίσκεται επί του παρόντος στο στάδιο των διαπραγματεύσεων. Η COP24 και ο διάλογος Talanoa θα προαγάγουν τον διεθνή και ευρωπαϊκό προβληματισμό σχετικά με τη συλλογική και τη μεμονωμένη πρόοδο που έχει σημειωθεί όσον αφορά την επίτευξη των μακροπρόθεσμων στόχων της συμφωνίας του Παρισιού. Η διαδικασία αυτή ενδέχεται να έχει επιπτώσεις στις συζητήσεις για την προσαρμογή, ιδιαίτερα υπό το φως της ειδικής έκθεσης της διακυβερνητικής επιτροπής για την κλιματική αλλαγή (IPCC) σχετικά με τις επιπτώσεις της υπερθέρμανσης του πλανήτη κατά 1,5 °C και της ειδικής έκθεσης της IPCC σχετικά με την κλιματική αλλαγή και τους ωκεανούς και την κρυσφαίρα.
- Η αρχική εφαρμογή του κανονισμού για τη διακυβέρνηση της Ενεργειακής Ένωσης. Τα εθνικά σχέδια για την ενέργεια και το κλίμα θα συμπεριλαμβάνουν επίσης, κατά περίπτωση, στόχους προσαρμογής. Σύμφωνα με τον κανονισμό, η Επιτροπή υποχρεούται να αξιολογεί τα προσχέδια και εξουσιοδοτείται να εκδίδει συστάσεις σχετικά με αυτά. Τα κράτη μέλη θα πρέπει να λαμβάνουν δεόντως υπόψη κάθε σύσταση ή να δημοσιοποιούν, σε αντίθετη περίπτωση, τη σχετική αιτιολόγηση. Οι μακροπρόθεσμες εθνικές στρατηγικές θα καλύπτουν επίσης την προσαρμογή και θα πρέπει να είναι συνεπείς προς τα εθνικά σχέδια για την ενέργεια και το κλίμα. Η πρόοδος όσον αφορά την προσαρμογή θα αποτελεί αντικείμενο υποβολής εκθέσεων από τα κράτη μέλη με πιο συστηματική και τακτική μορφή, ενώ η διαδικασία αυτή θα διευκολυνθεί μέσω εκτελεστικών πράξεων σχετικά με τη δομή και τη μορφή των εν λόγω εκθέσεων.
- Η μακροπρόθεσμη στρατηγική της ΕΕ για τη μείωση των εκπομπών αερίων θερμοκηπίου. Η προσαρμογή θα αποτελέσει στοιχείο της μακροπρόθεσμης στρατηγικής, στο πλαίσιο της οποίας θα επισημαίνεται η ανάγκη πρόβλεψης των επιπτώσεων που εξελίσσονται με αργούς ρυθμούς, όπως η άνοδος της στάθμης των θαλάσσιων υδάτων ή η λειψυδρία, από τις επιχειρήσεις και τις κυβερνήσεις της ΕΕ. Η στρατηγική θα δώσει επίσης ώθηση στον συνδυασμό του μετριασμού της κλιματικής αλλαγής και της προσαρμογής σε αυτήν στο πλαίσιο συνεκτικών δράσεων και λύσεων για το κλίμα.

⁷¹ Όπως αναφέρεται στα άρθρα 96, 97 και 103 και στο παράρτημα XI της πρότασης της Επιτροπής [COM(2018) 392].

⁷² Πρόκειται για την 24η διάσκεψη των μερών της UNFCCC: <http://cop24.gov.pl/>

Στο μεταξύ, οι περιβαλλοντικές και θαλάσσιες πολιτικές της ΕΕ (π.χ. η θεματική στρατηγική για το έδαφος και η στρατηγική για τη βιοποικιλότητα), η στρατηγική για τη βιοοικονομία, οι υπό εξέλιξη αξιολογήσεις της κοινής γεωργικής πολιτικής, οι περιφερειακές πολιτικές και η πολιτική συνοχής, καθώς και ο επόμενος προϋπολογισμός για την περίοδο 2021-2027 θα συνεχίσουν να επικεντρώνονται στις προσπάθειες ενσωμάτωσης της διάστασης της προσαρμογής. Η παροχή στήριξης για την προσαρμογή μέσω του προγράμματος LIFE, των χρηματοδοτικών πόρων της πολιτικής συνοχής και του προγράμματος «Ορίζων 2020» θα διατηρηθεί έως το 2020, ο ανανεωμένος μηχανισμός πολιτικής προστασίας, εάν εγκριθεί, αναμένεται να δώσει ώθηση στις διασυνδέσεις μεταξύ της προσαρμογής και της μείωσης των κινδύνων καταστροφών, ενώ σε επίπεδο πόλεων, το Σύμφωνο των Δημάρχων θα διαμορφώσει την πορεία για την προστασία των Ευρωπαίων πολιτών από τις επιπτώσεις της κλιματικής αλλαγής.