

Bruxelles, le 7 octobre 2022
(OR. en)

13331/22

ACP 112
FIN 1046
PTOM 19

NOTE DE TRANSMISSION

Origine:	Pour la secrétaire générale de la Commission européenne, Madame Martine DEPREZ, directrice
Date de réception:	7 octobre 2022
Destinataire:	Secrétariat général du Conseil
N° doc. Cion:	COM(2022) 499 final
Objet:	COMMUNICATION DE LA COMMISSION AU CONSEIL Informations financières sur le Fonds européen de développement Fonds européen de développement (FED): prévisions relatives aux engagements, aux paiements et aux contributions des parties au Fonds européen de développement pour les exercices 2022, 2023 et 2024 et prévisions non contraignantes pour les exercices 2025 et 2026

Les délégations trouveront ci-joint le document COM(2022) 499 final.

p.j.: COM(2022) 499 final



Bruxelles, le 7.10.2022
COM(2022) 499 final

COMMUNICATION DE LA COMMISSION AU CONSEIL

Informations financières sur le Fonds européen de développement

Fonds européen de développement (FED): prévisions relatives aux engagements, aux paiements et aux contributions des parties au Fonds européen de développement pour les exercices 2022, 2023 et 2024 et prévisions non contraignantes pour les exercices 2025 et 2026

1. AVANT-PROPOS¹

Conformément à l'article 19, paragraphe 2, du règlement (UE) 2018/1877 du Conseil² portant règlement financier applicable au 11^e Fonds européen de développement (ci-après le «règlement financier applicable au 11^e FED»), la Commission fournit dans le présent document l'estimation des engagements³, des paiements et des contributions pour les exercices 2022 à 2024, en tenant compte des prévisions de la Banque européenne d'investissement (BEI).

Le présent document expose l'exécution financière des FED (du 9^e au 11^e) pour la période comprise entre 2022 et 2024. Il fournit en outre une estimation non contraignante des contributions au FED des parties au Fonds européen de développement pour les années 2025 et 2026.

Les parties au Fonds européen de développement versent directement leurs contributions à la BEI pour les instruments des 9^e, 10^e et 11^e FED dont elle assure la gestion (la facilité d'investissement et les bonifications d'intérêts).

2. INTRODUCTION

La Commission et la BEI ont actualisé, pour chacun des pays d'Afrique, des Caraïbes et du Pacifique (ACP) et des pays et territoires d'outre-mer (PTOM), leurs prévisions pour les exercices 2022, 2023 et 2024. Les prévisions de paiements, en particulier, ont été élaborées dans l'objectif d'aider les parties au Fonds européen de développement à réserver des montants aussi exacts que possible sur leurs budgets nationaux, tout en veillant à ce qu'un volume suffisant de ressources financières soit disponible pour le FED afin d'éviter des problèmes de trésorerie.

Conformément à l'article 19, paragraphe 2, du règlement financier applicable au 11^e FED, les estimations d'engagements et de paiements ont été actualisées sur la base des prévisions les plus récentes.

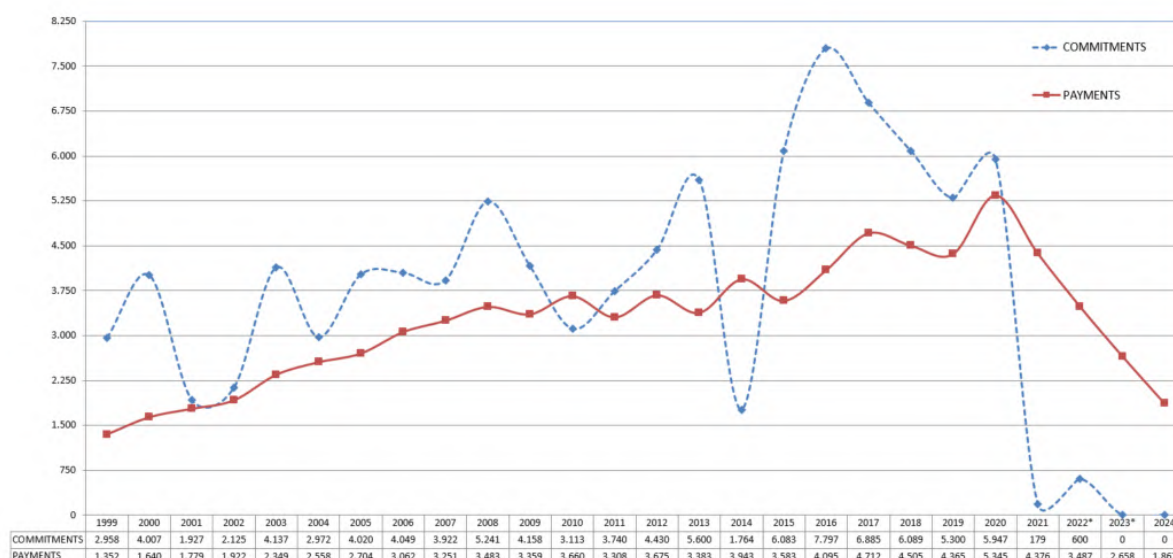
Le graphique qui suit décrit l'évolution générale des engagements et paiements bruts de 1999 à 2021 et fournit des projections pour la période 2022-2024 (montants cumulés Commission et BEI).

¹ Le présent document tient compte des articles 152 et 153 de l'accord sur le retrait du Royaume-Uni de Grande-Bretagne et d'Irlande du Nord de l'Union européenne et de la Communauté européenne de l'énergie atomique, qui prévoient que le Royaume-Uni reste partie au Fonds européen de développement (FED) jusqu'à la clôture du 11^e FED et de tous les FED antérieurs non clôturés; toutefois, la part du Royaume-Uni dans les fonds dégagés de projets relevant du 11^e FED ou de FED antérieurs n'est pas réutilisée.

² Règlement (UE) 2018/1877 du Conseil du 26 novembre 2018 portant règlement financier applicable au 11^e Fonds européen de développement, et abrogeant le règlement (UE) 2015/323 (JO L 307 du 3.12.2018, p. 1).

³ Engagements des fonds provenant de la réutilisation des 10^e et 11^e FED, conformément à la décision (UE) 2022/1223 du Conseil du 12 juillet 2022 relative à l'affectation de fonds désengagés de projets au titre des 10^e et 11^e Fonds européens de développement au financement d'actions visant à remédier à la crise de sécurité alimentaire et au choc économique dans les États d'Afrique, des Caraïbes et du Pacifique (ACP) à la suite de la guerre d'agression menée par la Russie contre l'Ukraine.

Engagements et paiements bruts: tendance 1999- 2024 (en millions d'EUR)



Remarque: chiffres de l'exécution des Fonds européens de développement au 31 décembre 2021 (engagements et paiements) et prévisions pour 2022-2024. La clause de caducité du 11^e FED ayant expiré le 31 décembre 2020, il n'y a aucun nouvel engagement, à l'exception:

- 1) des fonds provenant des remboursements au titre de la facilité d'investissement ACP sur des opérations effectuées dans le cadre des 9^e, 10^e et 11^e FED (réf. prorogation de la facilité d'investissement en 2021 par la décision 2020/2233 du Conseil), et
- 2) des engagements des fonds provenant de la réutilisation de la réserve des 10^e et 11^e FED, conformément à la décision (UE) 2022/1223 du Conseil (page 147), concernant les mesures spéciales qui relèvent de la réponse de l'UE à la crise de sécurité alimentaire et au choc économique dans les États d'Afrique, des Caraïbes et du Pacifique (ACP) à la suite de la guerre d'agression menée par la Russie contre l'Ukraine.

3. PREVISIONS FINANCIERES POUR 2022-2024 (EN MILLIONS D'EUR)

Le tableau qui suit fait le point sur les engagements, les paiements et les contributions, sur la base des prévisions les plus récentes de la Commission.

Prévisions 2022-2024 (*)		2022	2023	2024
Engagements	Commission (**)	600	0	0
	BEI	0	0	0
	Total	600	0	0
Paiements	Commission	2 500	1 800	1 300
	BEI	987	858	567
	Total	3 487	2 658	1 867
Contributions	Commission (11 ^e FED)	2 500	1 800	1 300
	BEI (11 ^e FED)	300	300	300
	Total	2 800	2 100	1 600

* Il s'agit de montants bruts, c'est-à-dire sans déduction des dégagements ni des recouvrements/remboursements. Cette approche correspond à celle utilisée pour le budget général de l'Union.

**Engagements des fonds provenant de la réutilisation de la réserve des 10^e et 11^e FED, conformément à la décision (UE) 2022/1223 du Conseil du 12 juillet 2022 (page 147), aux fins du financement d'actions visant à remédier à la crise de sécurité alimentaire et au choc économique dans les États d'Afrique, des Caraïbes et du Pacifique (ACP) à la suite de la guerre d'agression menée par la Russie contre l'Ukraine.

4. ESTIMATIONS NON CONTRAIGNANTES DES CONTRIBUTIONS POUR 2025 ET 2026 (EN MILLIONS D'EUR)

Prévisions 2025-2026 (*)		2025	2026
Contributions	Commission (11 ^e FED)	900	600
	BEI (11 ^e FED) (**)	9	0
	Total	909	600

* Article 19, paragraphe 2, du règlement financier du 11^e FED [(UE) 2018/1877]: prévisions indicatives et non contraignantes, fondées sur une approche statistique, concernant le montant annuel des contributions escompté.

**Selon les prévisions actuelles, la BEI aura appelé la totalité de sa part des crédits du 11^e FED d'ici fin 2025.

5. PREVISIONS D'EXECUTION FINANCIERE POUR LES EXERCICES 2022 A 2024

Les annexes I, II et III indiquent respectivement les prévisions d'engagements, les prévisions de paiements et la situation financière par rapport aux prévisions précédentes pour les exercices 2022 à 2026.

Les annexes IV et V montrent respectivement les contributions pour 2023 et 2024, par tranche et par partie au FED. L'annexe VI montre les contributions annuelles pour les exercices 2023 à 2026, par partie au FED.

Pour 2022 et 2023, les estimations des paiements et des contributions des États membres (Commission) restent inchangées par rapport à la communication de juin 2022. Nos estimations pour les exercices postérieurs à 2023 confirment la tendance à la baisse des paiements.

En ce qui concerne les fonds non engagés et dégagés provenant du 9^e FED, la Commission propose de rembourser le montant de 42 500 000 EUR actuellement disponible dans la réserve du 9^e FED aux «UE- 15»⁴. Ce remboursement sera effectué au moyen d'une réduction du montant de la première tranche de 2023 à verser par les «UE-15» (c'est-à-dire selon la même approche que l'année dernière). Tout reliquat subsistant dans la réserve du 9^e FED continuera, en principe, d'être remboursé une fois par an jusqu'à restitution complète des fonds non engagés ou dégagés.

⁴Avec ce remboursement, le montant total remboursé aux «UE-15» à partir de la réserve du 9^e FED, depuis 2015, s'élèvera à 1 900 000 000 EUR.

5.1. Annexe I: prévisions d'engagements⁵ pour les exercices 2022 à 2024 (en millions d'EUR)

	Chiffres pour 2022		Chiffres pour 2023		Chiffres pour 2024	
	Communication de juin 2022	Communication d'octobre 2022	Communication de juin 2022	Communication d'octobre 2022	Communication de juin 2022	Communication d'octobre 2022
Régions						
Afrique orientale et centrale						
Afrique de l'Ouest et australe						
Caraïbes						
Pacifique						
Sous-total						
Autres						
Mesures spéciales en faveur de la sécurité alimentaire		600				
Développement humain, droits de l'homme						
UE-Afrique, facilité de soutien à la paix pour l'Afrique						
Fonds fiduciaire de l'UE pour l'Afrique						
Planète et prospérité						
Ressources, évaluation, procédures						
DG ECHO, EACEA, DG EAC						
Sous-total						
Total Commission européenne	0	600	0	0	0	0
Subventions au titre de la facilité d'investissement (*)		0		0		0
Total BEI	0	0	0	0	0	0
Total CE + BEI	0	600	0	0	0	0

* Y compris les subventions à l'assistance technique et les bonifications d'intérêts au titre du FED actuel, ainsi que les versements de bonifications d'intérêts au titre des FED antérieurs.

⁵ Engagements bruts, c'est-à-dire sans déduction des dégagements.

	Chiffres pour 2022		Chiffres pour 2023		Chiffres pour 2024	
	Communication de juin 2022	Communication d'octobre 2022	Communication de juin 2022	Communication d'octobre 2022	Communication de juin 2022	Communication d'octobre 2022
Fonds renouvelable de la facilité d'investissement**	0	0		0		0

L'engagement au titre du fonds renouvelable n'est pas assimilable aux engagements budgétaires. Il est donc présenté séparément.

5.2. Annexe II: prévisions de paiements⁶ pour les exercices 2022 à 2024 (en millions d'EUR)

	Chiffres pour 2022		Chiffres pour 2023		Chiffres pour 2024	
	Communication de juin 2022	Communication d'octobre 2022	Communication de juin 2022	Communication d'octobre 2022	Communication de juin 2022	Communication d'octobre 2022
Régions						
Afrique orientale et centrale	506	425				
Afrique de l'Ouest et australe	1 003	975				
Caraïbes	156	115				
Pacifique	84	79				
Sous-total*	1 749	1 594				
Autres						
Mesures spéciales en faveur de la sécurité alimentaire		211				
Développement humain, droits de l'homme	60	46				
UE-Afrique, facilité de soutien à la paix pour l'Afrique	95	97				
Fonds fiduciaire de l'UE pour l'Afrique	331	318				
Planète et prospérité	198	175				
Ressources, évaluation, procédures	52	51				
DG ECHO, EACEA, DG EAC	15	8				
Sous-total*	751	906				
Total Commission européenne*	2 500	2 500	1 800	1 800		1 300
Subventions au titre de la facilité d'investissement (**)	233	233	208	208		151
Total BEI***	233	233	208	208		151
TOTAL Commission européenne + BEI*	2 733	2 733	2 008	2 008		1 451

* En raison de l'arrondissement, la somme des montants individuels arrondis indiqués peut différer légèrement du total correspondant.

** Y compris les subventions à l'assistance technique et les bonifications d'intérêts au titre du FED actuel, ainsi que les versements de bonifications d'intérêts au titre des FED antérieurs.

⁶ Paiements bruts, c'est-à-dire sans déduction des recouvrements.

	Chiffres pour 2022		Chiffres pour 2023		Chiffres pour 2024	
	Communication de juin 2022	Communication d'octobre 2022	Communication de juin 2022	Communication d'octobre 2022	Communication de juin 2022	Communication d'octobre 2022
Fonds renouvelable de la facilité d'investissement***	754	754	650	650		416

5.3. Annexe III: prévisions financières pour 2022-2024 et estimations non contraignantes pour 2025-2026 (en millions d'EUR)

		Communication de juin 2022 ¹			Communication d'octobre 2022 ¹		
		Commission	BEI	TOTAL	Commission	BEI	TOTAL
	Solde au 31.12.2021⁴	994	472	1 467	994	472	1 467
2022	Contributions des États membres et du Royaume-Uni pour 2022:	2 500	300	2 800	2 500	300	2 800
	<i>1^{re} tranche</i>	1 100	100	1 200	1 100	100	1 200
	<i>2^e tranche</i>	800	100	900	800	100	900
	<i>3^e tranche</i>	600	100	700	600	100	700
	Remboursements ²		348	348		348	348
	Contrib. et ajust. 2022 reçus en 2021	- 156		- 156	- 156		- 156
	Recouvrements, intérêts et ajustements	40		40	40		40
	Remboursement pour le 9 ^e FED	- 43		- 43	- 43		- 43
	Total des paiements ³	- 2 500	- 987	- 3 487	- 2 500	- 987	- 3 487
	Solde au 31.12.2022⁴	835	133	969	835	133	969
2023	Contributions des États membres et du Royaume-Uni pour 2023:	1 800	300	2 100	1 800	300	2 100
	<i>1^{re} tranche</i>				750	100	850
	<i>2^e tranche</i>				650	100	750
	<i>3^e tranche</i>				400	100	500
	Remboursements ²		384	384		384	384
	Contrib. et ajust. 2023 reçus en 2022				30		30
	Recouvrements, intérêts et ajustements				-42,5		-42,5
	Remboursement pour le 9 ^e FED						
	Total des paiements ³	- 1 800	- 858	- 2 658	- 1 800	- 858	- 2 658
	Solde au 31.12.2023⁴	835	- 41⁶	795	823	- 41⁶	782
2024	Contributions des États membres et du Royaume-Uni pour 2024:	1 500	300	1 800	1 300	300	1 600
	<i>1^{re} tranche</i>				600	100	700
	<i>2^e tranche</i>				400	100	500
	<i>3^e tranche</i>				300	100	400
	Remboursements ²					381	381
	Contrib. et ajust. 2024 reçus en 2023						
	Recouvrements, intérêts et ajustements						
	Remboursement pour le 9 ^e FED						
Total des paiements ³				- 1 300	-567	- 1 867	
	Solde au 31.12.2024⁴				823	73	896
2025	Contributions des États membres et du Royaume-Uni pour 2025⁵	900	9	909	900	9	909
2026	Contributions des États membres et du Royaume-Uni pour 2026⁵				600	0	600

¹ Montants disponibles d'un point de vue opérationnel.

² Hors abandons, frais de gestion de la BEI et autres frais tels que swaps/couverture; ne comprend pas la part de remboursements du Royaume-Uni, conformément à l'article 153 de l'accord de retrait, ceux-ci ne sont pas réutilisés. Voir les états financiers de la facilité d'investissement pour plus de détails.

³ Y compris les bonifications d'intérêt liées aux FED antérieurs.

⁴ Ces soldes ne comprennent pas: i) les cofinancements perçus, ii) les recettes bancaires non encore affectées à une ligne spécifique du FED.

⁵ Article 19, paragraphe 2, point d), du règlement financier: prévisions non contraignantes, fondées sur une approche statistique, concernant le montant annuel des contributions escompté.

⁶ Compte tenu de la nature de la facilité d'investissement, voir ses états financiers pour une vue complète et un solde détaillé en fin d'exercice.

5.4. Annexe IV: contributions des États membres et du Royaume-Uni pour 2023 (en EUR)

ÉTATS MEMBRES & ROYAUME-UNI	Clé 11° FED (%)	1 ^{re} tranche		2 ^e tranche		3 ^e tranche		Total Commission	Total BEI	Total 2023
		Commission 11° FED	BEI 11° FED	Commission 11° FED	BEI 11° FED	Commission 11° FED	BEI 11° FED			
BELGIQUE	3,24927	24 369 525	3 249 270	21 120 255	3 249 270	12 997 080	3 249 270	58 486 860	9 747 810	68 234 670
BULGARIE	0,21853	1 638 975	218 530	1 420 445	218 530	874 120	218 530	3 933 540	655 590	4 589 130
TCHÉQUIE	0,79745	5 980 875	797 450	5 183 425	797 450	3 189 800	797 450	14 354 100	2 392 350	16 746 450
DANEMARK	1,98045	14 853 375	1 980 450	12 872 925	1 980 450	7 921 800	1 980 450	35 648 100	5 941 350	41 589 450
ALLEMAGNE	20,57980	154 348 500	20 579 800	133 768 700	20 579 800	82 319 200	20 579 800	370 436 400	61 739 400	432 175 800
ESTONIE	0,08635	647 625	86 350	561 275	86 350	345 400	86 350	1 554 300	259 050	1 813 350
IRLANDE	0,94006	7 050 450	940 060	6 110 390	940 060	3 760 240	940 060	16 921 080	2 820 180	19 741 260
GRÈCE	1,50735	11 305 125	1 507 350	9 797 775	1 507 350	6 029 400	1 507 350	27 132 300	4 522 050	31 654 350
ESPAGNE	7,93248	59 493 600	7 932 480	51 561 120	7 932 480	31 729 920	7 932 480	142 784 640	23 797 440	166 582 080
FRANCE	17,81269	133 595 175	17 812 690	115 782 485	17 812 690	71 250 760	17 812 690	320 628 420	53 438 070	374 066 490
CROATIE	0,22518	1 688 850	225 180	1 463 670	225 180	900 720	225 180	4 053 240	675 540	4 728 780
ITALIE	12,53009	93 975 675	12 530 090	81 445 585	12 530 090	50 120 360	12 530 090	225 541 620	37 590 270	263 131 890
CHYPRE	0,11162	837 150	111 620	725 530	111 620	446 480	111 620	2 009 160	334 860	2 344 020
LETTONIE	0,11612	870 900	116 120	754 780	116 120	464 480	116 120	2 090 160	348 360	2 438 520
LITUANIE	0,18077	1 355 775	180 770	1 175 005	180 770	723 080	180 770	3 253 860	542 310	3 796 170
LUXEMBOURG	0,25509	1 913 175	255 090	1 658 085	255 090	1 020 360	255 090	4 591 620	765 270	5 356 890
HONGRIE	0,61456	4 609 200	614 560	3 994 640	614 560	2 458 240	614 560	11 062 080	1 843 680	12 905 760
MALTE	0,03801	285 075	38 010	247 065	38 010	152 040	38 010	684 180	114 030	798 210
PAYS-BAS	4,77678	35 825 850	4 776 780	31 049 070	4 776 780	19 107 120	4 776 780	85 982 040	14 330 340	100 312 380
AUTRICHE	2,39757	17 981 775	2 397 570	15 584 205	2 397 570	9 590 280	2 397 570	43 156 260	7 192 710	50 348 970
POLOGNE	2,00734	15 055 050	2 007 340	13 047 710	2 007 340	8 029 360	2 007 340	36 132 120	6 022 020	42 154 140
PORTUGAL	1,19679	8 975 925	1 196 790	7 779 135	1 196 790	4 787 160	1 196 790	21 542 220	3 590 370	25 132 590
ROUMANIE	0,71815	5 386 125	718 150	4 667 975	718 150	2 872 600	718 150	12 926 700	2 154 450	15 081 150
SLOVÉNIE	0,22452	1 683 900	224 520	1 459 380	224 520	898 080	224 520	4 041 360	673 560	4 714 920
SLOVAQUIE	0,37616	2 821 200	376 160	2 445 040	376 160	1 504 640	376 160	6 770 880	1 128 480	7 899 360
FINLANDE	1,50909	11 318 175	1 509 090	9 809 085	1 509 090	6 036 360	1 509 090	27 163 620	4 527 270	31 690 890
SUÈDE	2,93911	22 043 325	2 939 110	19 104 215	2 939 110	11 756 440	2 939 110	52 903 980	8 817 330	61 721 310
ROYAUME-UNI	14,67862	110 089 650	14 678 620	95 411 030	14 678 620	58 714 480	14 678 620	264 215 160	44 035 860	308 251 020
TOTAL EU-27 & RU	100,00	750 000 000	100 000 000	650 000 000	100 000 000	400 000 000	100 000 000	1 800 000 000	300 000 000	2 100 000 000

5.5. Annexe V: contributions des États membres et du Royaume-Uni pour 2024 (en EUR)

ÉTATS MEMBRES & ROYAUME- UNI	Clé 11° FED (%)	1 ^{re} tranche		2 ^e tranche		3 ^e tranche		Total Commission	Total BEI	Total 2024
		Commission	BEI	Commission	BEI	Commission	BEI			
		11° FED	11° FED	11° FED	11° FED	11° FED	11° FED			
BELGIQUE	3,24927	19 495 620	3 249 270	12 997 080	3 249 270	9 747 810	3 249 270	42 240 510	9 747 810	51 988 320
BULGARIE	0,21853	1 311 180	218 530	874 120	218 530	655 590	218 530	2 840 890	655 590	3 496 480
TCHÉQUIE	0,79745	4 784 700	797 450	3 189 800	797 450	2 392 350	797 450	10 366 850	2 392 350	12 759 200
DANEMARK	1,98045	11 882 700	1 980 450	7 921 800	1 980 450	5 941 350	1 980 450	25 745 850	5 941 350	31 687 200
ALLEMAGNE	20,57980	123 478 800	20 579 800	82 319 200	20 579 800	61 739 400	20 579 800	267 537 400	61 739 400	329 276 800
ESTONIE	0,08635	518 100	86 350	345 400	86 350	259 050	86 350	1 122 550	259 050	1 381 600
IRLANDE	0,94006	5 640 360	940 060	3 760 240	940 060	2 820 180	940 060	12 220 780	2 820 180	15 040 960
GRÈCE	1,50735	9 044 100	1 507 350	6 029 400	1 507 350	4 522 050	1 507 350	19 595 550	4 522 050	24 117 600
ESPAGNE	7,93248	47 594 880	7 932 480	31 729 920	7 932 480	23 797 440	7 932 480	103 122 240	23 797 440	126 919 680
FRANCE	17,81269	106 876 140	17 812 690	71 250 760	17 812 690	53 438 070	17 812 690	231 564 970	53 438 070	285 003 040
CROATIE	0,22518	1 351 080	225 180	900 720	225 180	675 540	225 180	2 927 340	675 540	3 602 880
ITALIE	12,53009	75 180 540	12 530 090	50 120 360	12 530 090	37 590 270	12 530 090	162 891 170	37 590 270	200 481 440
CHYPRE	0,11162	669 720	111 620	446 480	111 620	334 860	111 620	1 451 060	334 860	1 785 920
LETTONIE	0,11612	696 720	116 120	464 480	116 120	348 360	116 120	1 509 560	348 360	1 857 920
LITUANIE	0,18077	1 084 620	180 770	723 080	180 770	542 310	180 770	2 350 010	542 310	2 892 320
LUXEMBOURG	0,25509	1 530 540	255 090	1 020 360	255 090	765 270	255 090	3 316 170	765 270	4 081 440
HONGRIE	0,61456	3 687 360	614 560	2 458 240	614 560	1 843 680	614 560	7 989 280	1 843 680	9 832 960
MALTE	0,03801	228 060	38 010	152 040	38 010	114 030	38 010	494 130	114 030	608 160
PAYS-BAS	4,77678	28 660 680	4 776 780	19 107 120	4 776 780	14 330 340	4 776 780	62 098 140	14 330 340	76 428 480
AUTRICHE	2,39757	14 385 420	2 397 570	9 590 280	2 397 570	7 192 710	2 397 570	31 168 410	7 192 710	38 361 120
POLOGNE	2,00734	12 044 040	2 007 340	8 029 360	2 007 340	6 022 020	2 007 340	26 095 420	6 022 020	32 117 440
PORTUGAL	1,19679	7 180 740	1 196 790	4 787 160	1 196 790	3 590 370	1 196 790	15 558 270	3 590 370	19 148 640
ROUMANIE	0,71815	4 308 900	718 150	2 872 600	718 150	2 154 450	718 150	9 335 950	2 154 450	11 490 400
SLOVÉNIE	0,22452	1 347 120	224 520	898 080	224 520	673 560	224 520	2 918 760	673 560	3 592 320
SLOVAQUIE	0,37616	2 256 960	376 160	1 504 640	376 160	1 128 480	376 160	4 890 080	1 128 480	6 018 560
FINLANDE	1,50909	9 054 540	1 509 090	6 036 360	1 509 090	4 527 270	1 509 090	19 618 170	4 527 270	24 145 440
SUÈDE	2,93911	17 634 660	2 939 110	11 756 440	2 939 110	8 817 330	2 939 110	38 208 430	8 817 330	47 025 760
ROYAUME-UNI	14,67862	88 071 720	14 678 620	58 714 480	14 678 620	44 035 860	14 678 620	190 822 060	44 035 860	234 857 920
TOTAL EU-27 & RU	100,00	600 000 000	100 000 000	400 000 000	100 000 000	300 000 000	100 000 000	1 300 000 000	300 000 000	1 600 000 000

5.6. Annexe VI: contributions des États membres et du Royaume-Uni pour 2022-2026 (en EUR)

ÉTATS MEMBRES & ROYAUME-UNI	Clé 11° FED (%)	2022		2023		2024		2025		2026	
		Commission 11° FED	BEI 11° FED	Commission 11° FED	BEI 11° FED	Commission 11° FED	BEI 11° FED	Commission 11° FED	BEI 11° FED	Commission 11° FED	BEI ⁷ 11° FED
BELGIQUE	3,24927	81 231 750	9 747 810	58 486 860	9 747 810	42 240 510	9 747 810	29 243 430	292 434	19 495 620	
BULGARIE	0,21853	5 463 250	655 590	3 933 540	655 590	2 840 890	655 590	1 966 770	19 668	1 311 180	
TCHÉQUIE	0,79745	19 936 250	2 392 350	14 354 100	2 392 350	10 366 850	2 392 350	7 177 050	71 771	4 784 700	
DANEMARK	1,98045	49 511 250	5 941 350	35 648 100	5 941 350	25 745 850	5 941 350	17 824 050	178 241	11 882 700	
ALLEMAGNE	20,57980	514 495 000	61 739 400	370 436 400	61 739 400	267 537 400	61 739 400	185 218 200	1 852 182	123 478 800	
ESTONIE	0,08635	2 158 750	259 050	1 554 300	259 050	1 122 550	259 050	777 150	7 772	518 100	
IRLANDE	0,94006	23 501 500	2 820 180	16 921 080	2 820 180	12 220 780	2 820 180	8 460 540	84 605	5 640 360	
GRÈCE	1,50735	37 683 750	4 522 050	27 132 300	4 522 050	19 595 550	4 522 050	13 566 150	135 662	9 044 100	
ESPAGNE	7,93248	198 312 000	23 797 440	142 784 640	23 797 440	103 122 240	23 797 440	71 392 320	713 923	47 594 880	
FRANCE	17,81269	445 317 250	53 438 070	320 628 420	53 438 070	231 564 970	53 438 070	160 314 210	1 603 142	106 876 140	
CROATIE	0,22518	5 629 500	675 540	4 053 240	675 540	2 927 340	675 540	2 026 620	20 266	1 351 080	
ITALIE	12,53009	313 252 250	37 590 270	225 541 620	37 590 270	162 891 170	37 590 270	112 770 810	1 127 708	75 180 540	
CHYPRE	0,11162	2 790 500	334 860	2 009 160	334 860	1 451 060	334 860	1 004 580	10 046	669 720	
LETONIE	0,11612	2 903 000	348 360	2 090 160	348 360	1 509 560	348 360	1 045 080	10 451	696 720	
LITUANIE	0,18077	4 519 250	542 310	3 253 860	542 310	2 350 010	542 310	1 626 930	16 269	1 084 620	
LUXEMBOURG	0,25509	6 377 250	765 270	4 591 620	765 270	3 316 170	765 270	2 295 810	22 958	1 530 540	
HONGRIE	0,61456	15 364 000	1 843 680	11 062 080	1 843 680	7 989 280	1 843 680	5 531 040	55 310	3 687 360	
MALTE	0,03801	950 250	114 030	684 180	114 030	494 130	114 030	342 090	3 421	228 060	
PAYS-BAS	4,77678	119 419 500	14 330 340	85 982 040	14 330 340	62 098 140	14 330 340	42 991 020	429 910	28 660 680	
AUTRICHE	2,39757	59 939 250	7 192 710	43 156 260	7 192 710	31 168 410	7 192 710	21 578 130	215 781	14 385 420	
POLOGNE	2,00734	50 183 500	6 022 020	36 132 120	6 022 020	26 095 420	6 022 020	18 066 060	180 661	12 044 040	
PORTUGAL	1,19679	29 919 750	3 590 370	21 542 220	3 590 370	15 558 270	3 590 370	10 771 110	107 711	7 180 740	
ROUMANIE	0,71815	17 953 750	2 154 450	12 926 700	2 154 450	9 335 950	2 154 450	6 463 350	64 634	4 308 900	
SLOVÉNIE	0,22452	5 613 000	673 560	4 041 360	673 560	2 918 760	673 560	2 020 680	20 207	1 347 120	
SLOVAQUIE	0,37616	9 404 000	1 128 480	6 770 880	1 128 480	4 890 080	1 128 480	3 385 440	33 854	2 256 960	
FINLANDE	1,50909	37 727 250	4 527 270	27 163 620	4 527 270	19 618 170	4 527 270	13 581 810	135 818	9 054 540	
SUÈDE	2,93911	73 477 750	8 817 330	52 903 980	8 817 330	38 208 430	8 817 330	26 451 990	264 520	17 634 660	
ROYAUME-UNI	14,67862	366 965 500	44 035 860	264 215 160	44 035 860	190 822 060	44 035 860	132 107 580	1 321 076	88 071 720	
TOTAL EU-27 & RU	100,00	2 500 000 000	300 000 000	1 800 000 000	300 000 000	1 300 000 000	300 000 000	900 000 000	9 000 000	600 000 000	
		2 800 000 000		2 100 000 000		1 600 000 000		909 000 000		600 000 000	

⁷Selon les prévisions actuelles, la BEI aura appelé la totalité de sa part des crédits du 11° FED d'ici fin 2025