



Rada  
Evropské unie

Brusel 7. října 2022  
(OR. en)

13331/22

ACP 112  
FIN 1046  
PTOM 19

## PRŮVODNÍ POZNÁMKA

---

Odesílatel:	Martine DEPREZOVÁ, ředitelka, za generální tajemnici Evropské komise
Datum přijetí:	7. října 2022
Příjemce:	Generální sekretariát Rady
Č. dok. Komise:	COM(2022) 499 final
Předmět:	SDĚLENÍ KOMISE RADĚ Finanční informace o Evropském rozvojovém fondu Evropský rozvojový fond (ERF): prognózy závazků, plateb a příspěvků zúčastněných stran do Evropského rozvojového fondu na roky 2022, 2023, 2024 a nezávazné prognózy na roky 2025-2026

---

Delegace naleznou v příloze dokument COM(2022) 499 final.

---

Příloha: COM(2022) 499 final



V Bruselu dne 7.10.2022  
COM(2022) 499 final

## **SDĚLENÍ KOMISE RADĚ**

### **Finanční informace o Evropském rozvojovém fondu**

**Evropský rozvojový fond (ERF): prognózy závazků, plateb a příspěvků zúčastněných stran do Evropského rozvojového fondu na roky 2022, 2023, 2024 a nezávazné prognózy na roky 2025-2026**

## 1. PŘEDMLUVA<sup>1</sup>

V souladu s čl. 19 odst. 2 nařízení Rady (EU) 2018/1877<sup>2</sup> o finančním nařízení pro 11. Evropský rozvojový fond (dále jen „finanční nařízení pro 11. ERF“) Komise v tomto dokumentu předkládá odhady závazků<sup>3</sup>, plateb a příspěvků na období 2022–2024 s přihlédnutím k prognózám Evropské investiční banky (dále jen EIB).

Tento dokument přináší přehled finančního provádění evropských rozvojových fondů (8. až 11. ERF) na roky 2022 až 2024. Tento dokument navíc obsahuje nezávazné odhady příspěvků zúčastněných stran do Evropského rozvojového fondu na období 2025–2026.

Pokud jde o nástroje, které v rámci 9., 10. a 11. ERF spravuje EIB (investiční facilitata a úrokové subvence), převádějí strany ERF prostředky přímo EIB.

## 2. ÚVOD

Komise a EIB aktualizovaly pro všechny africké, karibské a tichomořské země (AKT) a zámořské země a území prognózy na roky 2022, 2023 a 2024. Prognózy plateb byly vypracovány tak, aby stranám ERF pomohly co nejpřesněji určit, jaké částky mají vyčlenit ve svých státních rozpočtech, a aby byly zároveň zajištěny dostatečné finanční zdroje pro ERF s cílem předejít problémům s likviditou.

Odhady závazků a plateb byly v souladu s čl. 19 odst. 2 finančního nařízení pro 11. ERF aktualizovány podle posledních prognóz.

Následující graf znázorňuje celkový trend vývoje hrubých závazků a plateb od roku 1999 do roku 2021 a jejich projekci na období 2022–2024 (kumulované částky pro Komisi a EIB).

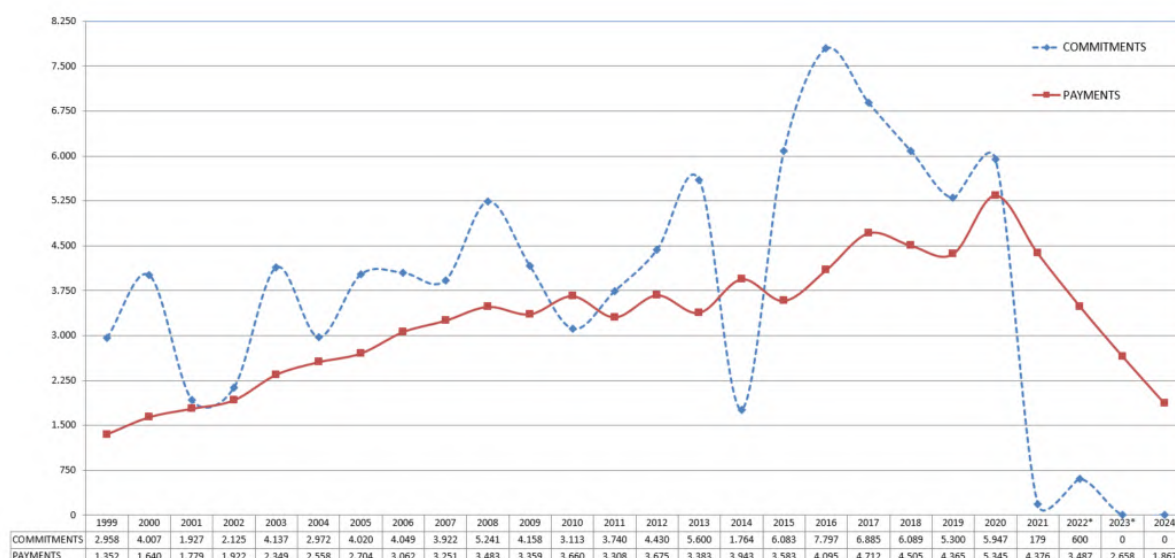
---

<sup>1</sup> Tento dokument zohledňuje články 152 a 153 dohody o vystoupení Spojeného království Velké Británie a Severního Irsku z Evropské unie a Evropského společenství pro atomovou energii, v nichž se stanoví, že Spojené království zůstává stranou ERF až do ukončení 11. ERF a všech předchozích neukončených ERF; podíl Spojeného království na prostředcích, k nimž byl závazek zrušen, z projektů v rámci 11. ERF nebo předchozích ERF však nebude opětovně použit.

<sup>2</sup> Nařízení Rady (EU) 2018/1877 ze dne 26. listopadu 2018 o finančním nařízení pro 11. Evropský rozvojový fond a o zrušení nařízení (EU) 2015/323 (Úř. věst. L 307, 3.12.2018, s. 1).

<sup>3</sup> Přidělení prostředků vyplývajících z opětovného použití prostředků 10. a 11. ERF na základě ROZHODNUTÍ RADY (EU) 2022/1223 ze dne 12. července 2022 o přidělení finančních prostředků uvolněných z projektů v rámci 10. a 11. Evropského rozvojového fondu na financování opatření k řešení krize v oblasti potravinového zabezpečení a hospodářského šoku v afrických, karibských a tichomořských zemích (AKT) v důsledku útočné války Ruska vůči Ukrajině.

## Hrubé závazky a platby: trend 1999–2024 (v milionech EUR)



Pozn.: Stav provádění evropských rozvojových fondů do 31. prosince 2021 (závazky a platby) a prognózy na roky 2022–2024. Vzhledem k tomu, že lhůta podle ustanovení o skončení platnosti 11. ERF vypršela dne 31. prosince 2020, neexistují žádné nové závazky s výjimkou:

- 1) prostředků vyplývajících ze zpětných toků v rámci investiční facility AKT z operací prováděných v rámci 9., 10. a 11. ERF (viz prodloužení investiční facility rozhodnutím Rady (EU) 2020/2233) do roku 2021 a
- 2) přidělení prostředků vyplývajících z opětovného použití prostředků 10. a 11. ERF na základě rozhodnutí Rady 2022/1223 (s. 147), pokud jde o zvláštní opatření reakce EU na krizi v oblasti potravinového zabezpečení a hospodářského šoku v afrických, karibských a tichomořských zemích (AKT) v důsledku útočné války Ruska vůči Ukrajině.

### 3. FINANČNÍ PROGNÓZY NA ROKY 2022–2024 (V MILIONECH EUR)

V následující tabulce jsou uvedeny aktualizované údaje o závazcích, platbách a příspěvcích na základě nejnovějších prognóz Komise.

Prognózy 2022–2024 (*)		2022	2023	2024
Závazky	Komise (**)	600	0	0
	EIB	0	0	0
	Celkem	600	0	0
Platby	Komise	2 500	1 800	1 300
	EIB	987	858	567
	Celkem	3 487	2 658	1 867
Příspěvky	Komise (11. ERF)	2 500	1 800	1 300
	EIB (11. ERF)	300	300	300
	Celkem	2 800	2 100	1 600

\* Hrubé částky, tj. bez odečtení zrušených závazků nebo zpětně získaných částek a prostředků získaných z dřívějších operací. Tento přístup je v souladu s metodou užívanou pro souhrnný rozpočet EU.

\*\* Přidělení prostředků vyplývajících z opětovného použití rezervy z 10. a 11. ERF na základě rozhodnutí Rady 2022/1223 ze dne 12. července 2022 (s. 147) na financování opatření k řešení krize v oblasti potravinového zabezpečení a hospodářského šoku v afrických, karibských a tichomořských zemích (AKT) v důsledku útočné války Ruska vůči Ukrajině.

#### 4. NEZÁVAZNÉ ODHADY PŘÍSPĚVKŮ NA OBDOBÍ 2025–2026 (V MILIONECH EUR)

Prognózy 2025–2026 (*)		2025	2026
Příspěvky	Komise (11. ERF)	900	600
	EIB (11. ERF) (**)	9	0
	Celkem	909	600

\*Ustanovení čl. 19 odst. 2 finančního nařízení pro 11. ERF (nařízení (EU) 2018/1877): orientační nezávazná prognóza očekávaných ročních objemů příspěvků, založená na statistickém přístupu.

\*\* Na základě stávajících prognóz EIB vyzve k úhradě celého svého podílu 11. EDF do konce roku 2025.

#### 5. PROGNOZY FINANČNÍHO PROVÁDĚNÍ NA OBDOBÍ 2022–2024

Přílohy 1, 2 a 3 uvádějí prognózy závazků, prognózy plateb a finanční situaci ve srovnání s předchozími prognózami na období 2022–2026.

Přílohy 4 a 5 uvádějí příspěvky pro rok 2023, resp. 2024, podle splátek pro každou ze stran ERF. Příloha 6 uvádí roční příspěvky na období 2023–2026 pro každou ze stran ERF.

Pro roky 2022 a 2023 zůstávají odhady závazků a plateb učiněné členskými státy (Komisí) v porovnání s údaji uvedenými ve sdělení z června 2022 beze změny. Naše odhady pro roky po roce 2023 potvrzují klesající trend plateb.

Pokud jde o prostředky z 9. ERF, jež nebyly přiděleny na závazek nebo k nimž byl závazek zrušen, Komise navrhuje vrátit „členským státům EU-15“ částku 42,5 milionu EUR, která je v současnosti k dispozici v rezervě 9. ERF<sup>4</sup>. Tato náhrada bude provedena snížením částky, kterou mají „členské státy EU-15“ uhradit v rámci první splátky na rok 2023 (tj. stejný přístup jako v loňském roce). Veškeré zbývající zůstatky v rezervě 9. ERF budou v zásadě nadále vráceny jednou ročně až do úplného vrácení prostředků, jež nebyly přiděleny na závazek nebo k nimž byl závazek zrušen.

<sup>4</sup> S touto náhradou dosáhne celková částka vrácená „členským státům EU-15“ z rezervy 9. ERF od roku 2015 1,9 miliardy EUR.

5.1. Příloha 1: Prognózy závazků<sup>5</sup> na roky 2022–2024 (v milionech EUR)

	Údaje za rok 2022		Údaje za rok 2023		Údaje za rok 2024	
	Sdělení z června 2022	Sdělení z října 2022	Sdělení z června 2022	Sdělení z října 2022	Sdělení z června 2022	Sdělení z října 2022
Regiony						
Východní a střední Afrika						
Západní a jižní Afrika						
Karibik						
Tichomoří						
<b>Mezisoučet</b>						
Ostatní						
Zvláštní opatření pro potravinové zabezpečení		600				
Lidský rozvoj, lidská práva						
EU-Afrika, africký mírový projekt						
Nouzový svěřenský fond pro Afriku						
Planeta a prosperita						
Zdroje, hodnocení, proces						
GŘ ECHO, EACEA, GŘ EAC						
<b>Mezisoučet</b>						
<b>Evropská komise celkem</b>	<b>0</b>	<b>600</b>	<b>0</b>	<b>0</b>	<b>0</b>	<b>0</b>
Subvence z investiční facility (*)		0		0		0
<b>EIB celkem</b>	<b>0</b>	<b>0</b>	<b>0</b>	<b>0</b>	<b>0</b>	<b>0</b>
<b>EK + EIB CELKEM</b>	<b>0</b>	<b>600</b>	<b>0</b>	<b>0</b>	<b>0</b>	<b>0</b>

\* Včetně subvencí na technickou pomoc a úrokových subvencí ze současného ERF a plateb úrokových subvencí v rámci předchozích ERF.

	Údaje za rok 2022		Údaje za rok 2023		Údaje za rok 2024	
	Sdělení z června 2022	Sdělení z října 2022	Sdělení z června 2022	Sdělení z října 2022	Sdělení z června 2022	Sdělení z října 2022
Revolvingový fond investiční facility**	0	0		0		0

\*\*Závazky v rámci revolvingového fondu nelze považovat za rovnocenné rozpočtovým závazkům. Vykazují se proto samostatně.

<sup>5</sup> Hrubé závazky, tj. bez odečtení zrušených závazků.

## 5.2. Příloha 2: Prognózy závazků<sup>6</sup> na roky 2022–2024 (v milionech EUR)

	Údaje za rok 2022		Údaje za rok 2023		Údaje za rok 2024	
	Sdělení z června 2022	Sdělení z října 2022	Sdělení z června 2022	Sdělení z října 2022	Sdělení z června 2022	Sdělení z října 2022
Regiony						
Východní a střední Afrika	506	425				
Západní a jižní Afrika	1 003	975				
Karibik	156	115				
Tichomoří	84	79				
Mezisoučet*	1 749	1 594				
Ostatní						
Zvláštní opatření pro potravinové zabezpečení		211				
Lidský rozvoj, lidská práva	60	46				
EU-Afrika, africký mírový projekt	95	97				
Nouzový svěřenský fond pro Afriku	331	318				
Planeta a prosperita	198	175				
Zdroje, hodnocení, proces	52	51				
GŘ ECHO, EACEA, GŘ EAC	15	8				
Mezisoučet*	751	906				
<b>Evropská komise celkem*</b>	<b>2 500</b>	<b>2 500</b>	<b>1 800</b>	<b>1 800</b>		<b>1 300</b>
Subvence z investiční facility (**)	233	233	208	208		151
<b>EIB celkem***</b>	<b>233</b>	<b>233</b>	<b>208</b>	<b>208</b>		<b>151</b>
<b>Evropská komise + EIB CELKEM*</b>	<b>2 733</b>	<b>2 733</b>	<b>2 008</b>	<b>2 008</b>		<b>1 451</b>

\*Vzhledem k zaokrouhlení se může součet uvedených individuálních zaokrouhlených částek mírně lišit od odpovídajících celkových částek.

\*\* Včetně subvencí na technickou pomoc a úrokových subvencí ze současného ERF a plateb úrokových subvencí v rámci předchozích ERF.

	Údaje za rok 2022		Údaje za rok 2023		Údaje za rok 2024	
	Sdělení z června 2022	Sdělení z října 2022	Sdělení z června 2022	Sdělení z října 2022	Sdělení z června 2022	Sdělení z října 2022
Revolvingový fond investiční facility***	754	754	650	650		416

<sup>6</sup> Hrubé platby, tj. bez odečtení zpětně získaných částek.



### 5.3. Příloha 3: Finanční prognózy na roky 2022–2024 a nezávazné odhady na roky 2025–2026 (v milionech EUR)

		Sdělení z června 2022 <sup>1</sup>			Sdělení z října 2022 <sup>1</sup>		
		Komise	EIB	CELKEM	Komise	EIB	CELKEM
	<b>Zůstatek k 31. 12. 2021 <sup>4</sup></b>	<b>994</b>	<b>472</b>	<b>1 467</b>	<b>994</b>	<b>472</b>	<b>1 467</b>
2022	<b>Příspěvky členských států a Spojeného království na rok 2022:</b>	<b>2 500</b>	<b>300</b>	<b>2 800</b>	<b>2 500</b>	<b>300</b>	<b>2 800</b>
	<i>Splátka 1</i>	1 100	100	1 200	1 100	100	1 200
	<i>Splátka 2</i>	800	100	900	800	100	900
	<i>Splátka 3</i>	600	100	700	600	100	700
	Prostředky získané z dřívějších operací <sup>2</sup>		348	348		348	348
	Příspěvky a úpravy za rok 2022 přijaté v roce 2021	- 156		- 156	- 156		- 156
	Zpětně získané částky, úroky a úpravy	40		40	40		40
	Vrácení prostředků v rámci 9. ERF	- 43		- 43	- 43		- 43
Platby celkem <sup>3</sup>	- 2 500	- 987	- 3 487	- 2 500	- 987	- 3 487	
	<b>Zůstatek k 31. 12. 2022 <sup>4</sup></b>	<b>835</b>	<b>133</b>	<b>969</b>	<b>835</b>	<b>133</b>	<b>969</b>
2023	<b>Příspěvky členských států a Spojeného království na rok 2023:</b>	<b>1 800</b>	<b>300</b>	<b>2 100</b>	<b>1 800</b>	<b>300</b>	<b>2 100</b>
	<i>Splátka 1</i>				750	100	850
	<i>Splátka 2</i>				650	100	750
	<i>Splátka 3</i>				400	100	500
	Prostředky získané z dřívějších operací <sup>2</sup>		384	384		384	384
	Příspěvky a úpravy za rok 2023 přijaté v roce 2022				30		30
	Zpětně získané částky, úroky a úpravy				-42,5		-42,5
	Vrácení prostředků v rámci 9. ERF						
Platby celkem <sup>3</sup>	- 1 800	- 858	- 2 658	- 1 800	- 858	- 2 658	
	<b>Zůstatek k 31. 12. 2023 <sup>4</sup></b>	<b>835</b>	<b>- 41<sup>6</sup></b>	<b>795</b>	<b>823</b>	<b>- 41<sup>6</sup></b>	<b>782</b>
2024	<b>Příspěvky členských států a Spojeného království na rok 2024:</b>	<b>1 500</b>	<b>300</b>	<b>1 800</b>	<b>1 300</b>	<b>300</b>	<b>1 600</b>
	<i>Splátka 1</i>				600	100	700
	<i>Splátka 2</i>				400	100	500
	<i>Splátka 3</i>				300	100	400
	Prostředky získané z dřívějších operací <sup>2</sup>					381	381
	Příspěvky a úpravy za rok 2024 přijaté v roce 2023						
	Zpětně získané částky, úroky a úpravy						
	Vrácení prostředků v rámci 9. ERF						
Platby celkem <sup>3</sup>				- 1 300	-567	- 1 867	
	<b>Zůstatek ke dni 31. 12. 2024 <sup>4</sup></b>				<b>823</b>	<b>73</b>	<b>896</b>
2025	<b>Příspěvky členských států a Spojeného království na rok 2025 <sup>5</sup></b>	<b>900</b>	<b>9</b>	<b>909</b>	<b>900</b>	<b>9</b>	<b>909</b>
2026	<b>Příspěvky členských států a Spojeného království na rok 2026 <sup>5</sup></b>				<b>600</b>	<b>0</b>	<b>600</b>

<sup>1</sup> Prostředky, které jsou k dispozici na operace.

<sup>2</sup> Bez odpisů, poplatků EIB za správu a dalších nákladů, např. za swapy/hedging; nezahrnuje podíl Spojeného království na prostředcích získaných z dotací se podle článku 153 dohody o vystoupení znovu nepoužijí. Podrobnosti viz finanční výkazy investiční facility.

<sup>3</sup> Včetně úrokových subvencí v rámci předchozích ERF.

<sup>4</sup> Zůstatky nezahrnují: i) přijaté spolufinancování, ii) částky přijaté bankou dosud nepřidělené na specifickou položku ERF.

<sup>5</sup> Ustanovení čl. 19 odst. 2 písm. d): Finanční nařízení: nezávazná prognóza očekávaných ročních příspěvků, založená na statistickém přístupu.

<sup>6</sup> Vzhledem k povaze investiční facility si prosím přečtěte úplný přehled a podrobný zůstatek ke konci roku ve finančních výkazech investiční facility.

#### 5.4. Příloha 4: Příspěvky členských států a Spojeného království na rok 2023 (v EUR)

ČLENSKÉ STÁTY A SPOJENÉ KRÁLOVSTVÍ	Klíč pro 11. ERF (v %)	Splátka 1		Splátka 2		Splátka 3		Celkem Komise	EIB celkem	Za rok 2023 celkem
		Komise 11. ERF	EIB 11. ERF	Komise 11. ERF	EIB 11. ERF	Komise 11. ERF	EIB 11. ERF			
BELGIE	3,24927	24 369 525	3 249 270	21 120 255	3 249 270	12 997 080	3 249 270	58 486 860	9 747 810	68 234 670
BULHARSKO	0,21853	1 638 975	218 530	1 420 445	218 530	874 120	218 530	3 933 540	655 590	4 589 130
ČESKO	0,79745	5 980 875	797 450	5 183 425	797 450	3 189 800	797 450	14 354 100	2 392 350	16 746 450
DÁNSKO	1,98045	14 853 375	1 980 450	12 872 925	1 980 450	7 921 800	1 980 450	35 648 100	5 941 350	41 589 450
NĚMECKO	20,57980	154 348 500	20 579 800	133 768 700	20 579 800	82 319 200	20 579 800	370 436 400	61 739 400	432 175 800
ESTONSKO	0,08635	647 625	86 350	561 275	86 350	345 400	86 350	1 554 300	259 050	1 813 350
IRSKO	0,94006	7 050 450	940 060	6 110 390	940 060	3 760 240	940 060	16 921 080	2 820 180	19 741 260
ŘECKO	1,50735	11 305 125	1 507 350	9 797 775	1 507 350	6 029 400	1 507 350	27 132 300	4 522 050	31 654 350
ŠPANĚLSKO	7,93248	59 493 600	7 932 480	51 561 120	7 932 480	31 729 920	7 932 480	142 784 640	23 797 440	166 582 080
FRANCIE	17,81269	133 595 175	17 812 690	115 782 485	17 812 690	71 250 760	17 812 690	320 628 420	53 438 070	374 066 490
CHORVATSKO	0,22518	1 688 850	225 180	1 463 670	225 180	900 720	225 180	4 053 240	675 540	4 728 780
ITÁLIE	12,53009	93 975 675	12 530 090	81 445 585	12 530 090	50 120 360	12 530 090	225 541 620	37 590 270	263 131 890
KYPR	0,11162	837 150	111 620	725 530	111 620	446 480	111 620	2 009 160	334 860	2 344 020
LOTYŠSKO	0,11612	870 900	116 120	754 780	116 120	464 480	116 120	2 090 160	348 360	2 438 520
LITVA	0,18077	1 355 775	180 770	1 175 005	180 770	723 080	180 770	3 253 860	542 310	3 796 170
LUCEMBURSKO	0,25509	1 913 175	255 090	1 658 085	255 090	1 020 360	255 090	4 591 620	765 270	5 356 890
MAĎARSKO	0,61456	4 609 200	614 560	3 994 640	614 560	2 458 240	614 560	11 062 080	1 843 680	12 905 760
MALTA	0,03801	285 075	38 010	247 065	38 010	152 040	38 010	684 180	114 030	798 210
NIZOZEMSKO	4,77678	35 825 850	4 776 780	31 049 070	4 776 780	19 107 120	4 776 780	85 982 040	14 330 340	100 312 380
RAKOUSKO	2,39757	17 981 775	2 397 570	15 584 205	2 397 570	9 590 280	2 397 570	43 156 260	7 192 710	50 348 970
POLSKO	2,00734	15 055 050	2 007 340	13 047 710	2 007 340	8 029 360	2 007 340	36 132 120	6 022 020	42 154 140
PORTUGALSKO	1,19679	8 975 925	1 196 790	7 779 135	1 196 790	4 787 160	1 196 790	21 542 220	3 590 370	25 132 590
RUMUNSKO	0,71815	5 386 125	718 150	4 667 975	718 150	2 872 600	718 150	12 926 700	2 154 450	15 081 150
SLOVINSKO	0,22452	1 683 900	224 520	1 459 380	224 520	898 080	224 520	4 041 360	673 560	4 714 920
SLOVENSKO	0,37616	2 821 200	376 160	2 445 040	376 160	1 504 640	376 160	6 770 880	1 128 480	7 899 360
FINSKO	1,50909	11 318 175	1 509 090	9 809 085	1 509 090	6 036 360	1 509 090	27 163 620	4 527 270	31 690 890
ŠVÉDSKO	2,93911	22 043 325	2 939 110	19 104 215	2 939 110	11 756 440	2 939 110	52 903 980	8 817 330	61 721 310
SPOJENÉ KRÁLOVSTVÍ	14,67862	110 089 650	14 678 620	95 411 030	14 678 620	58 714 480	14 678 620	264 215 160	44 035 860	308 251 020
<b>EU-27 A SPOJENÉ KRÁLOVSTVÍ CELKEM</b>	<b>100,00</b>	<b>750 000 000</b>	<b>100 000 000</b>	<b>650 000 000</b>	<b>100 000 000</b>	<b>400 000 000</b>	<b>100 000 000</b>	<b>1 800 000 000</b>	<b>300 000 000</b>	<b>2 100 000 000</b>

### 5.5. Příloha 5: Příspěvky členských států a Spojeného království na rok 2024 (v EUR)

ČLENSKÉ STÁTY A SPOJENÉ KRÁLOVSTVÍ	Klíč pro 11. ERF (v %)	Splátka 1		Splátka 2		Splátka 3		Celkem Komise	EIB celkem	Za rok 2024 celkem
		Komise 11. ERF	EIB 11. ERF	Komise 11. ERF	EIB 11. ERF	Komise 11. ERF	EIB 11. ERF			
BELGIE	3,24927	19 495 620	3 249 270	12 997 080	3 249 270	9 747 810	3 249 270	42 240 510	9 747 810	51 988 320
BULHARSKO	0,21853	1 311 180	218 530	874 120	218 530	655 590	218 530	2 840 890	655 590	3 496 480
ČESKO	0,79745	4 784 700	797 450	3 189 800	797 450	2 392 350	797 450	10 366 850	2 392 350	12 759 200
DÁNSKO	1,98045	11 882 700	1 980 450	7 921 800	1 980 450	5 941 350	1 980 450	25 745 850	5 941 350	31 687 200
NĚMECKO	20,57980	123 478 800	20 579 800	82 319 200	20 579 800	61 739 400	20 579 800	267 537 400	61 739 400	329 276 800
ESTONSKO	0,08635	518 100	86 350	345 400	86 350	259 050	86 350	1 122 550	259 050	1 381 600
IRSKO	0,94006	5 640 360	940 060	3 760 240	940 060	2 820 180	940 060	12 220 780	2 820 180	15 040 960
ŘECKO	1,50735	9 044 100	1 507 350	6 029 400	1 507 350	4 522 050	1 507 350	19 595 550	4 522 050	24 117 600
ŠPANĚLSKO	7,93248	47 594 880	7 932 480	31 729 920	7 932 480	23 797 440	7 932 480	103 122 240	23 797 440	126 919 680
FRANCIE	17,81269	106 876 140	17 812 690	71 250 760	17 812 690	53 438 070	17 812 690	231 564 970	53 438 070	285 003 040
CHORVATSKO	0,22518	1 351 080	225 180	900 720	225 180	675 540	225 180	2 927 340	675 540	3 602 880
ITÁLIE	12,53009	75 180 540	12 530 090	50 120 360	12 530 090	37 590 270	12 530 090	162 891 170	37 590 270	200 481 440
KYPR	0,11162	669 720	111 620	446 480	111 620	334 860	111 620	1 451 060	334 860	1 785 920
LOTYŠSKO	0,11612	696 720	116 120	464 480	116 120	348 360	116 120	1 509 560	348 360	1 857 920
LITVA	0,18077	1 084 620	180 770	723 080	180 770	542 310	180 770	2 350 010	542 310	2 892 320
LUCEMBURSKO	0,25509	1 530 540	255 090	1 020 360	255 090	765 270	255 090	3 316 170	765 270	4 081 440
MAĎARSKO	0,61456	3 687 360	614 560	2 458 240	614 560	1 843 680	614 560	7 989 280	1 843 680	9 832 960
MALTA	0,03801	228 060	38 010	152 040	38 010	114 030	38 010	494 130	114 030	608 160
NIZOZEMSKO	4,77678	28 660 680	4 776 780	19 107 120	4 776 780	14 330 340	4 776 780	62 098 140	14 330 340	76 428 480
RAKOUSKO	2,39757	14 385 420	2 397 570	9 590 280	2 397 570	7 192 710	2 397 570	31 168 410	7 192 710	38 361 120
POLSKO	2,00734	12 044 040	2 007 340	8 029 360	2 007 340	6 022 020	2 007 340	26 095 420	6 022 020	32 117 440
PORTUGALSKO	1,19679	7 180 740	1 196 790	4 787 160	1 196 790	3 590 370	1 196 790	15 558 270	3 590 370	19 148 640
RUMUNSKO	0,71815	4 308 900	718 150	2 872 600	718 150	2 154 450	718 150	9 335 950	2 154 450	11 490 400
SLOVINSKO	0,22452	1 347 120	224 520	898 080	224 520	673 560	224 520	2 918 760	673 560	3 592 320
SLOVENSKO	0,37616	2 256 960	376 160	1 504 640	376 160	1 128 480	376 160	4 890 080	1 128 480	6 018 560
FINSKO	1,50909	9 054 540	1 509 090	6 036 360	1 509 090	4 527 270	1 509 090	19 618 170	4 527 270	24 145 440
ŠVÉDSKO	2,93911	17 634 660	2 939 110	11 756 440	2 939 110	8 817 330	2 939 110	38 208 430	8 817 330	47 025 760
SPOJENÉ KRÁLOVSTVÍ	14,67862	88 071 720	14 678 620	58 714 480	14 678 620	44 035 860	14 678 620	190 822 060	44 035 860	234 857 920
<b>EU-27 A SPOJENÉ KRÁLOVSTVÍ CELKEM</b>	<b>100,00</b>	<b>600 000 000</b>	<b>100 000 000</b>	<b>400 000 000</b>	<b>100 000 000</b>	<b>300 000 000</b>	<b>100 000 000</b>	<b>1 300 000 000</b>	<b>300 000 000</b>	<b>1 600 000 000</b>

### 5.6. Příloha 6: Příspěvky členských států a Spojeného království na roky 2022–2026 (v EUR)

ČLENSKÉ STÁTY A SPOJENÉ KRÁLOVSTVÍ	Klíč pro 11. ERF (v %)	2022		2023		2024		2025		2026	
		Komise 11. ERF	EIB 11. ERF	Komise 11. ERF	EIB 11. ERF	Komise 11. ERF	EIB 11. ERF	Komise 11. ERF	EIB 11. ERF	Komise 11. ERF	EIB <sup>7</sup> 11. ERF
BELGIE	3,24927	81 231 750	9 747 810	58 486 860	9 747 810	42 240 510	9 747 810	29 243 430	292 434	19 495 620	
BULHARSKO	0,21853	5 463 250	655 590	3 933 540	655 590	2 840 890	655 590	1 966 770	19 668	1 311 180	
ČESKO	0,79745	19 936 250	2 392 350	14 354 100	2 392 350	10 366 850	2 392 350	7 177 050	71 771	4 784 700	
DÁNSKO	1,98045	49 511 250	5 941 350	35 648 100	5 941 350	25 745 850	5 941 350	17 824 050	178 241	11 882 700	
NĚMECKO	20,57980	514 495 000	61 739 400	370 436 400	61 739 400	267 537 400	61 739 400	185 218 200	1 852 182	123 478 800	
ESTONSKO	0,08635	2 158 750	259 050	1 554 300	259 050	1 122 550	259 050	777 150	7 772	518 100	
IRSKO	0,94006	23 501 500	2 820 180	16 921 080	2 820 180	12 220 780	2 820 180	8 460 540	84 605	5 640 360	
ŘECKO	1,50735	37 683 750	4 522 050	27 132 300	4 522 050	19 595 550	4 522 050	13 566 150	135 662	9 044 100	
ŠPANĚLSKO	7,93248	198 312 000	23 797 440	142 784 640	23 797 440	103 122 240	23 797 440	71 392 320	713 923	47 594 880	
FRANCIE	17,81269	445 317 250	53 438 070	320 628 420	53 438 070	231 564 970	53 438 070	160 314 210	1 603 142	106 876 140	
CHORVATSKO	0,22518	5 629 500	675 540	4 053 240	675 540	2 927 340	675 540	2 026 620	20 266	1 351 080	
ITÁLIE	12,53009	313 252 250	37 590 270	225 541 620	37 590 270	162 891 170	37 590 270	112 770 810	1 127 708	75 180 540	
KYPR	0,11162	2 790 500	334 860	2 009 160	334 860	1 451 060	334 860	1 004 580	10 046	669 720	
LOTYŠSKO	0,11612	2 903 000	348 360	2 090 160	348 360	1 509 560	348 360	1 045 080	10 451	696 720	
LITVA	0,18077	4 519 250	542 310	3 253 860	542 310	2 350 010	542 310	1 626 930	16 269	1 084 620	
LUCEMBURSKO	0,25509	6 377 250	765 270	4 591 620	765 270	3 316 170	765 270	2 295 810	22 958	1 530 540	
MAĎARSKO	0,61456	15 364 000	1 843 680	11 062 080	1 843 680	7 989 280	1 843 680	5 531 040	55 310	3 687 360	
MALTA	0,03801	950 250	114 030	684 180	114 030	494 130	114 030	342 090	3 421	228 060	
NIZOZEMSKO	4,77678	119 419 500	14 330 340	85 982 040	14 330 340	62 098 140	14 330 340	42 991 020	429 910	28 660 680	
RAKOUSKO	2,39757	59 939 250	7 192 710	43 156 260	7 192 710	31 168 410	7 192 710	21 578 130	215 781	14 385 420	
POLSKO	2,00734	50 183 500	6 022 020	36 132 120	6 022 020	26 095 420	6 022 020	18 066 060	180 661	12 044 040	
PORTUGALSKO	1,19679	29 919 750	3 590 370	21 542 220	3 590 370	15 558 270	3 590 370	10 771 110	107 711	7 180 740	
RUMUNSKO	0,71815	17 953 750	2 154 450	12 926 700	2 154 450	9 335 950	2 154 450	6 463 350	64 634	4 308 900	
SLOVINSKO	0,22452	5 613 000	673 560	4 041 360	673 560	2 918 760	673 560	2 020 680	20 207	1 347 120	
SLOVENSKO	0,37616	9 404 000	1 128 480	6 770 880	1 128 480	4 890 080	1 128 480	3 385 440	33 854	2 256 960	
FINSKO	1,50909	37 727 250	4 527 270	27 163 620	4 527 270	19 618 170	4 527 270	13 581 810	135 818	9 054 540	
ŠVÉDSKO	2,93911	73 477 750	8 817 330	52 903 980	8 817 330	38 208 430	8 817 330	26 451 990	264 520	17 634 660	
SPOJENÉ KRÁLOVSTVÍ	14,67862	366 965 500	44 035 860	264 215 160	44 035 860	190 822 060	44 035 860	132 107 580	1 321 076	88 071 720	
<b>EU-27 A SPOJENÉ KRÁLOVSTVÍ CELKEM</b>	<b>100,00</b>	<b>2 500 000 000</b>	<b>300 000 000</b>	<b>1 800 000 000</b>	<b>300 000 000</b>	<b>1 300 000 000</b>	<b>300 000 000</b>	<b>900 000 000</b>	<b>9 000 000</b>	<b>600 000 000</b>	
		<b>2 800 000 000</b>		<b>2 100 000 000</b>		<b>1 600 000 000</b>		<b>909 000 000</b>		<b>600 000 000</b>	

<sup>7</sup> Na základě stávajících prognóz vyzve k úhradě celého svého podílu 11. EDF do konce roku 2025.

