

V Bruseli 7. septembra 2018
(OR. en)

11951/18

STAT 6
FIN 637

SPRIEVODNÁ POZNÁMKA

Od: Jordi AYET PUIGARNAU, riaditeľ,
v zastúpení generálneho tajomníka Európskej komisie

Dátum doručenia: 8. augusta 2018

Komu: Jeppe TRANHOLM-MIKKELSEN, generálny tajomník Rady Európskej únie

Č. dok. Kom.: COM(2018) 578 final

Predmet: SPRÁVA KOMISIE o využívaní zmluvných zamestnancov v roku 2016

Delegáciám v prílohe zasielame dokument COM(2018) 578 final.

Príloha: COM(2018) 578 final



V Bruseli 8. 8. 2018
COM(2018) 578 final

SPRÁVA KOMISIE

o využívaní zmluvných zamestnancov v roku 2016

OBSAH

1.	Úvod.....	2
2.	Vývoj počtu zmluvných zamestnancov v Komisii od roku 2004	4
3.	Rozdelenie zmluvných zamestnancov Komisie podľa rodu a funkčnej skupiny.....	6
4.	Rozdelenie zmluvných zamestnancov Komisie podľa štátnej príslušnosti	8
5.	Rozdelenie zmluvných zamestnancov Komisie podľa GR.....	13
5.1.	Rozdelenie podľa rodu a GR.....	14
5.2.	Rozdelenie podľa druhu zmluvy	15
5.2.1.	Zmluvní zamestnanci podľa článku 3a	15
5.2.2.	Zmluvní zamestnanci podľa článku 3b	16
6.	Rozdelenie zmluvných zamestnancov v ostatných inštitúciách a agentúrach	17
6.1.	Rozdelenie zmluvných zamestnancov v ostatných inštitúciách.....	18
6.1.1.	Rozdelenie podľa rodu a funkčnej skupiny v ostatných inštitúciách.....	19
6.1.2.	Rozdelenie podľa štátnej príslušnosti v ostatných inštitúciách.....	19
6.2.	Rozdelenie zmluvných zamestnancov v agentúrach.....	20
6.2.1.	Rozdelenie podľa rodu a funkčnej skupiny v agentúrach	21
6.2.2.	Rozdelenie podľa štátnej príslušnosti v agentúrach	23

1. ÚVOD

Touto správou je splnená povinnosť vyplývajúca z článku 79 ods. 3 Podmienok zamestnávania ostatných zamestnancov Európskej únie (ďalej len „PZOZ“), v ktorom sa stanovuje, že „Komisia predloží ročnú správu o používaní zmluvných zamestnancov vrátane počtov úradníkov, úrovne a typu pracovných miest, zemepisnej rovnováhy a rozpočtových zdrojov na každú funkčnú skupinu“. V správe sa poskytuje podrobný prehľad o zmluvných zamestnancoch zamestnaných v európskych inštitúciách k 31. decembru 2016.

Správa obsahuje údaje týkajúce sa 56 rôznych subjektov: a) 10 európskych inštitúcií a b) 46 agentúr alebo spoločných podnikov v zmysle článku 1 písm. a) služobného poriadku¹.

Údaje týkajúce sa Komisie sú podrobnejšie a zahŕňajú všetkých zmluvných zamestnancov, t. j. zamestnancov financovaných z administratívnych, operačných a výskumných rozpočtových riadkov².

Kategória zmluvných zamestnancov vznikla v roku 2004 v rámci reformy služobného poriadku. Odvtedy zmluvní zamestnanci významne prispeli k práci inštitúcií schopnosťami, ktorými príslušné inštitúcie nie vždy disponovali, ako aj vykonávaním pomocných administratívnych činností za nižšie náklady.

V článkoch 3a a 3b PZOZ sa vymedzujú úlohy zmluvných zamestnancov a funkcie, ktoré môžu vykonávať.

Zmluvného zamestnanca podľa článku 3a možno prijať buď na kratší pracovný čas, alebo na plný pracovný čas a na pracovné miesto, ktoré nie je zahrnuté do plánu pracovných miest:

- v útvaroch inštitúcií: na plnenie výlučne manuálnych alebo administratívnych pomocných úloh vo funkčnej skupine I,
- v zastúpeniach a delegáciách EÚ, agentúrach a ostatných subjektoch: na plnenie úloh uvedených v článku 80 ods. 2 PZOZ vo funkčných skupinách I, II, III a IV.

Zmluvní zamestnanci pracujú na základe zmluvy, ktorú je možné po prvom predĺžení platnosti zmeniť na zmluvu na neurčitý čas.

Zmluvní zamestnanci podľa článku 3b sú zamestnaní s cieľom:

¹ Celkový počet inštitúcií, agentúr a spoločných podnikov patriacich do rozsahu pôsobnosti služobného poriadku je 58. Patrí sem i) Komisia, ii) ostatných deväť inštitúcií uvedených v oddiele 6.1 a iii) 46 agentúr a spoločných podnikov uvedených v oddiele 6.2, ale aj Jednotná rada pre riešenie krízových situácií a Úrad Spoločenstva pre odrody rastlín, ktoré nezamestnávajú zmluvných zamestnancov, a preto nie sú uvedené v tejto správe. Treba poznamenať, že Európska centrálna banka a skupina Európskej investičnej banky prijali osobitné pravidlá týkajúce sa svojich zamestnancov, takže služobný poriadok sa na ne nevzťahuje. Tieto inštitúcie preto nepatria do rozsahu pôsobnosti tejto správy.

² Treba poznamenať, že rozpočtové údaje (zasielané každý rok rozpočtovému orgánu spolu s návrhom rozpočtu – pracovný dokument, časti II a III) uvádzajú počet zmluvných zamestnancov v čase predloženia návrhu rozpočtu (vrátane zmluvných zamestnancov prijatých na základe pripísaných príjmov), t. j.: zoznam k 1. aprílu roka N – 1 (kde N je rok návrhu rozpočtu), plnenie rozpočtu v roku N – 2 a žiadosti o rozpočtové prostriedky spolu s odhadmi ekvivalentov plného pracovného času na rok N. Preto existujú určité rozdiely v počte zmluvných zamestnancov v závislosti od zdroja údajov. Keďže niekoľko rozpočtových riadkov zahŕňa rozpočtové prostriedky pre externých zamestnancov bez určenia rozdielu medzi jednotlivými kategóriami týchto zamestnancov, rozpočtové údaje predstavujú najlepšie možné odhady založené na pravdepodobných priemerných nákladoch a rozdelení medzi kategóriami.

- plniť iné úlohy, než sú uvedené v článku 3a PZOZ na pracovnom mieste, ktoré nie je zahrnuté do plánu pracovných miest, alebo
- nahradiť úradníka alebo dočasného zamestnanca, ktorý dočasne nie je schopný plniť si svoje zamestnanecké povinnosti.

Títo zamestnanci sa prijímajú na krátke obdobia, minimálne na tri mesiace a maximálne na šesť rokov.

V článku 80 PZOZ sa stanovuje vzťah medzi jednotlivými funkčnými skupinami (ďalej len „FS“) a úlohami, ktoré môžu vykonávať zmluvní zamestnanci:

Funkčná skupina	Trieda	Úlohy
IV	13 až 18	Administratívne, poradenské, jazykové úlohy a rovnocenné technické úlohy vykonávané pod dozorom úradníkov alebo dočasných zamestnancov
III	8 až 12	Výkonné, plánovacie, účtovnícke a iné rovnocenné technické úlohy vykonávané pod dozorom úradníkov alebo dočasných zamestnancov
II	4 až 7	Kancelárske a sekretárske práce, riadenie administratívy a iné rovnocenné úlohy vykonávané pod dozorom úradníkov alebo dočasných zamestnancov
I	1 až 3	Manuálne a administratívne pomocné služobné úlohy vykonávané pod dozorom úradníkov alebo dočasných zamestnancov

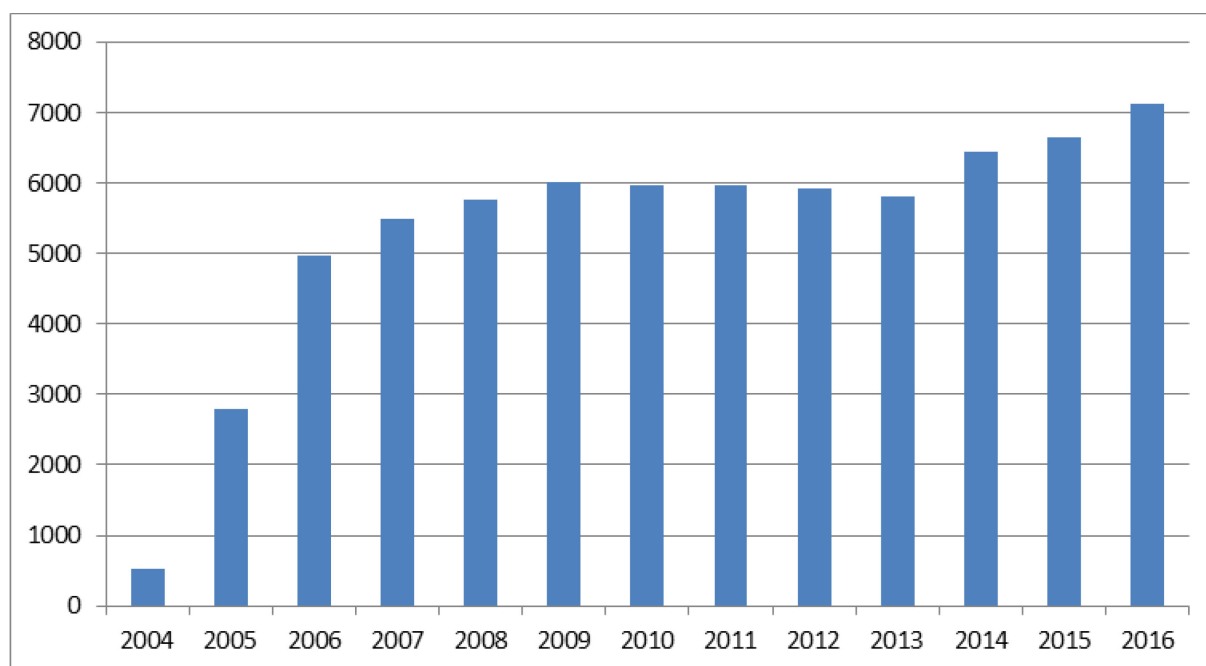
2. VÝVOJ POČTU ZMLUVNÝCH ZAMESTNANCOV V KOMISII OD ROKU 2004

K 31. decembru 2016 zamestnávalo 10 inštitúcií a 46 agentúr alebo spoločných podnikov približne 12 800 zmluvných zamestnancov. Tento počet predstavuje zvýšenie o 9,4 % v porovnaní s rokom 2015. Možno však poznamenať, že relatívna váha využívania zmluvných zamestnancov Komisiou neustále klesá, v roku 2016 predstavovala 55 % v porovnaní s 57 % v roku 2015 a 58 % v rokoch 2014 a 2013. Súvisí to s pomerne väčším zvýšením počtu zmluvných zamestnancov v iných inštitúciách a agentúrach (+14 %) než v Komisii (+7 %) v roku 2016.

Podrobné rozdelenie podľa inštitúcií a agentúr sa analyzuje ďalej v tejto správe.

Počet zmluvných zamestnancov v Komisii sa od roku 2004 vyvíjal takto³:

Tabuľka 1 Vývoj v rámci Komisie



Rok	2004	2005	2006	2007	2008	2009	2010	2011	2012	2013	2014	2015	2016
Počet zamestnancov	514	2787	4966	5494	5756	6018	5979	5977	5921	5807	6440	6652	7131

Počiatočné zvýšenie počtu zmluvných zamestnancov pracujúcich v Komisii je spôsobené a) vykonávaním zákonných ustanovení z roku 2004, z ktorých vyplýva postupné nahradenie bývalej kategórie pomocných zamestnancov (v roku 2003 ich bolo takmer 3 000), úradníkov kategórie D a dočasných zamestnancov a b) premenou pracovných miest úradníkov na rozpočtové prostriedky pre zmluvných zamestnancov v administratívnych úradoch.

Zmluvní zamestnanci sa okrem toho prijímali na účely dočasného nahradenia stálych zamestnancov podľa článku 3b PZOZ s cieľom zabezpečiť efektívnu kontinuitu činností.

Z uvedených dôvodov sa počet zmluvných zamestnancov každoročne zvyšoval až do roku 2009.

Od roku 2010 do roku 2013 bol počet zmluvných zamestnancov stabilný, pričom došlo k jeho miernemu poklesu z niekoľkých súbežných dôvodov (napr. oneskorená finalizácia zoznamov vhodných uchádzačov v roku 2010, presun zamestnancov do ESVČ v čase jej vytvorenia atď.).

³ Zdroj: Analytická platforma HR Komisie.

Od roku 2014, keď nadobudol účinnosť nový služobný poriadok, sa predĺžil zamestnanecký pomer zmluvných zamestnancov podľa článku 3b na maximálne šesť rokov. V dôsledku toho mohli byť viacerí zmluvní zamestnanci, ktorí už odpracovali tri roky a naďalej v Komisii pracovali ako dočasní agentúrni zamestnanci, znovu zamestnaní na ďalšie zmluvné obdobie, čo Komisii umožnilo získať už vyškolených a okamžite zaraditeľných zmluvných zamestnancov. Tým sa zvýšil počet zmluvných zamestnancov a zároveň sa znížil počet dočasných agentúrnych zamestnancov (platených z tých istých rozpočtových prostriedkov). Počet agentúrnych zamestnancov klesol zo 415 k 1. júlu 2013 na 89 k 1. júlu 2016.

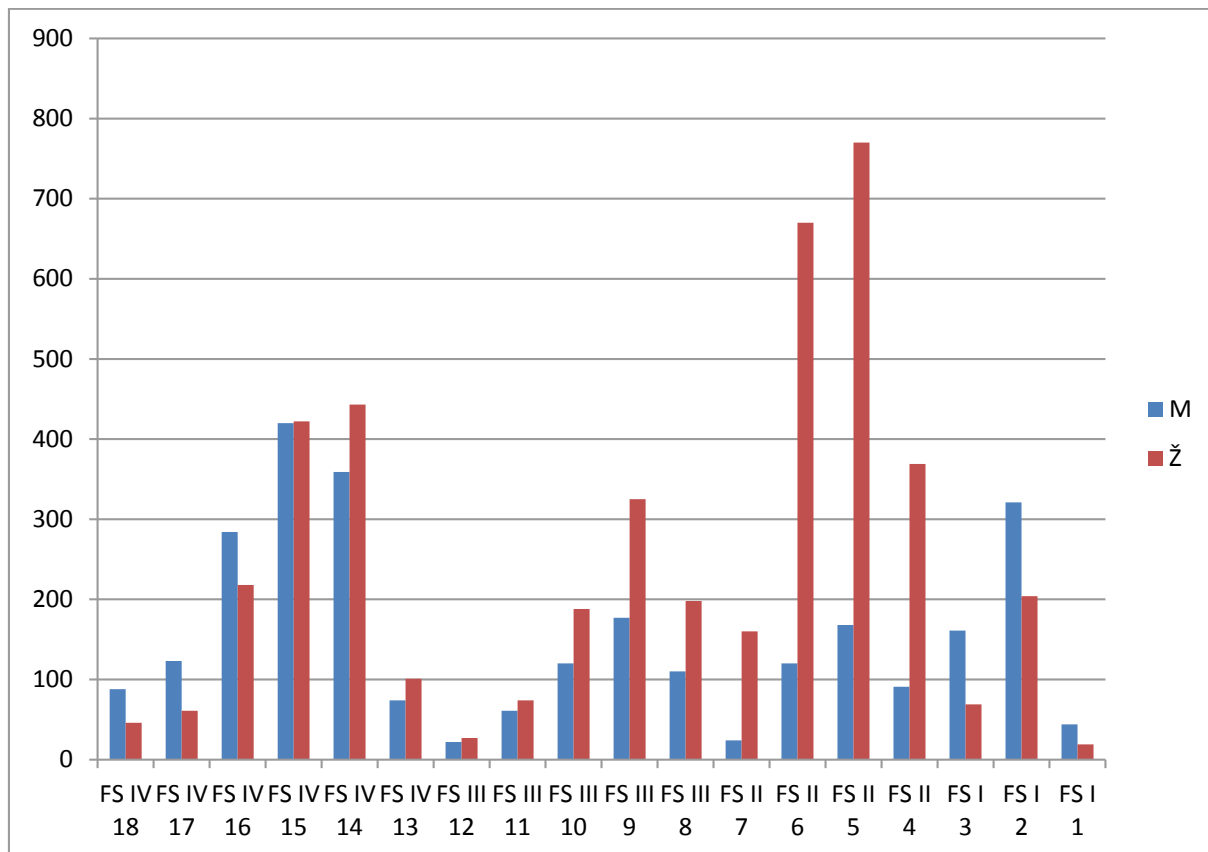
Zvýšenie počtu zmluvných zamestnancov v Komisii v posledných dvoch rokoch (2015 a 2016) súvisí hlavne (t. j. približne 75 %) s dodatočnou vedeckou prácou v rámci Spoločného výskumného centra pre ostatné útvary Komisie a nahradením držiteľov grantov podľa vnútroštátneho práva zmluvnými zamestnancami FS IV (do 500 zamestnancov za posledné dva roky), pričom celkový počet zamestnancov zostal v podstate stabilný. Tieto zmluvy sa vyplácajú z programu pre výskum a inováciu Horizont 2020 a programu Euratomu (a preto s malým vplyvom na rozpočtový okruh Komisie 5).

V najbližšej budúcnosti má Komisia v úmysle zosúladiť pridelovanie zdrojov na zamestnávanie zmluvných zamestnancov so všeobecným postupom pridelovania miest v rámci plánu pracovných miest bez ohľadu na osobitný zdroj financovania.

3. ROZDELENIE ZMLUVNÝCH ZAMESTNANCOV KOMISIE PODĽA RODU A FUNKČNEJ SKUPINY

Rozdelenie zmluvných zamestnancov podľa rodu, funkčnej skupiny a triedy je znázornené v nasledujúcej tabuľke.

Tabuľka 2A Rozdelenie podľa rodu, funkčnej skupiny a triedy v roku 2016⁴



⁴ Zdroj: Analytická platforma HR Komisie.

Tabuľka 2B

2016		Muži		Ženy		Spolu	
FS IV	FS IV 18	88	65.7%	46	34.3%	134	5.1%
	FS IV 17	123	66.8%	61	33.2%	184	7.0%
	FS IV 16	284	56.6%	218	43.4%	502	19.0%
	FS IV 15	420	49.9%	422	50.1%	842	31.9%
	FS IV 14	359	44.8%	443	55.2%	802	30.4%
	FS IV 13	74	42.3%	101	57.7%	175	6.6%
		1348	51.1%	1291	48.9%	2639	37.0%
FS III	FS III 12	22	44.9%	27	55.1%	49	1.1%
	FS III 11	61	45.2%	74	54.8%	135	3.0%
	FS III 10	120	39.0%	188	61.0%	308	6.9%
	FS III 9	177	35.3%	325	64.7%	502	11.2%
	FS III 8	110	35.7%	198	64.3%	308	6.9%
		490	37.6%	812	62.4%	1302	18.3%
FS II	FS II 7	24	13.0%	160	87.0%	184	4.1%
	FS II 6	120	15.2%	670	84.8%	790	17.6%
	FS II 5	168	17.9%	770	82.1%	938	20.9%
	FS II 4	91	19.8%	369	80.2%	460	10.2%
		403	17.0%	1969	83.0%	2372	33.3%
FS I	FS I 3	161	70.0%	69	30.0%	230	5.1%
	FS I 2	321	61.1%	204	38.9%	525	11.7%
	FS I 1	44	69.8%	19	30.2%	63	1.4%
	526	64.3%	292	35.7%	818	11.5%	
SPOLU		2767	38.8%	4364	61.2%	7131	100.0%

K 31. decembru 2016 pôsobilo v Komisii 7 731 zmluvných zamestnancov. Najviac zastúpená funkčná skupina je FS IV, ktorej podiel sa zvýšil z 32 % na 37 % celkového počtu zmluvných zamestnancov (hlavne v dôsledku prijímania zamestnancov v rámci Spoločného výskumného centra, ako sa uvádza v oddiele 2).

Celkový rozdiel medzi mužmi a ženami zostáva vo všeobecnosti stabilný. Vo FS II je podiel žien citeľne vyšší (83 % v roku 2016) a v menšej miere to platí aj pre FS III (62,4 % v roku 2015). Naopak vo FS I prevažujú muži (64,3 % v roku 2016), a to vzhľadom na povahu vykonávaných činností v tejto funkčnej skupine. Vo FS IV je v roku 2016 vyvážené zastúpenie mužov a žien.

4. ROZDELENIE ZMLUVNÝCH ZAMESTNANCOV KOMISIE PODĽA ŠTÁTNEJ PRÍSLUŠNOSTI

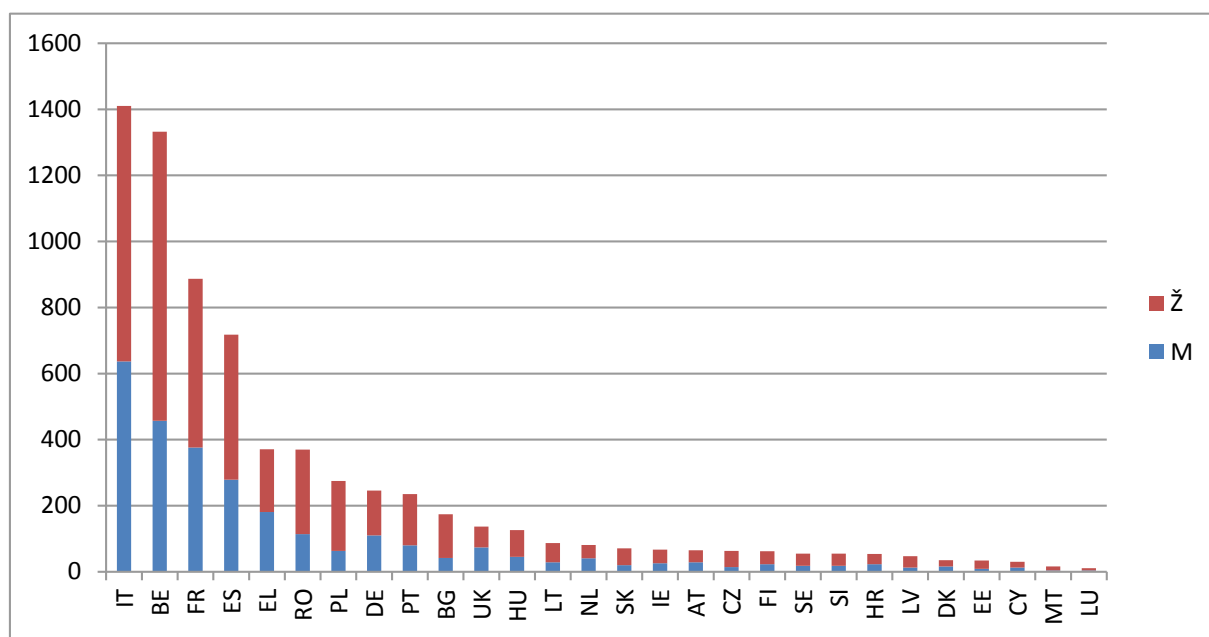
Treba poznamenať, že podobne ako pri úradníkoch a dočasných zamestnancoch sa aj zmluvní zamestnanci prijímajú na základe požadovaného profilu, schopností a jazykových znalostí uchádzačov bez toho, aby boli stanovené kvóty podľa štátnej príslušnosti.

V roku 2016 boli všetky členské štáty zastúpené vo všetkých funkčných skupinách, okrem Rakúšanov a Švédov, ktorí chýbali vo FS I. Medzi zmluvnými zamestnancami sú najviac zastúpení títo štátni príslušníci v zostupnom poradí: Taliani, Belgičania, Francúzi, Španieli a Gréci, za ktorými nasledujú Rumuni a Poliaci. Podiel prvých štyroch štátnych príslušností je od roku 2005 rovnaký (približne 60 %). Zastúpenie štátnych príslušníkov Spojeného kráľovstva a Nemecka, ako aj Poľska a Holandska, je v porovnaní s počtom ich obyvateľov pomerne nízke. Naopak, Belgicko a Taliansko majú z hľadiska počtu obyvateľov vysoké zastúpenie medzi zmluvnými zamestnancami.

Po pristúpení Chorvátska k Európskej únii 1. júla 2013 pracovalo v Komisii 54 chorvátskych zmluvných zamestnancov k 31. decembru 2016.

Rozdelenie podľa štátnej príslušnosti je ovplyvnené kombináciou faktorov, predovšetkým zemepisnou blízkosťou k miestu sídla európskej inštitúcie (v prípade Komisie je to najmä Brusel, Luxemburg a Ispra), výškou platu a trvaním navrhnutých zmlúv. Uchádzači ľahšie prijímú pracovné miesto na určitý čas, ak bývajú v mieste alebo v blízkosti miesta, v ktorom im príslušná inštitúcia prácu ponúkne. Pre uchádzačov a ich rodiny môže byť ťažké odísť z krajiny, z ktorej pochádzajú, a usadiť sa na pomerne krátky čas v sídle príslušnej inštitúcie (podľa všeobecných vykonávacích ustanovení prijatých na základe článku 79 ods. 2 PZOZ sa prvá zmluva uzatvára na obdobie len jedného roka). Ako je uvedené v nasledujúcich tabuľkách, týka sa to predovšetkým zmluvných zamestnancov vo FS I a FS II, zatiaľ čo geografické zloženie zmluvných zamestnancov vo FS IV je vyváženejšie.

Tabuľka 3A Rozdelenie zmluvných zamestnancov Komisie podľa štátnej príslušnosti a rodu v roku 2016⁵



⁵ Zdroj: Analytická platforma HR Komisie.

Tabuľka 3B

2016	M		Ž		SPOLU	%
AT	29	44.6%	36	55.4%	65	0.9%
BE	457	34.3%	875	65.7%	1332	18.7%
BG	42	24.1%	132	75.9%	174	2.4%
CY	13	43.3%	17	56.7%	30	0.4%
CZ	14	22.2%	49	77.8%	63	0.9%
DE	110	44.7%	136	55.3%	246	3.4%
DK	16	45.7%	19	54.3%	35	0.5%
EE	9	26.5%	25	73.5%	34	0.5%
EL	181	48.8%	190	51.2%	371	5.2%
ES	279	38.9%	439	61.1%	718	10.1%
FI	23	37.1%	39	62.9%	62	0.9%
FR	376	42.4%	511	57.6%	887	12.4%
HR	23	42.6%	31	57.4%	54	0.8%
HU	45	35.7%	81	64.3%	126	1.8%
IE	26	38.8%	41	61.2%	67	0.9%
IT	637	45.2%	773	54.8%	1410	19.8%
LT	29	33.3%	58	66.7%	87	1.2%
LU	4	36.4%	7	63.6%	11	0.2%
LV	13	27.7%	34	72.3%	47	0.7%
MT	4	25.0%	12	75.0%	16	0.2%
NL	41	50.6%	40	49.4%	81	1.1%
PL	63	22.9%	212	77.1%	275	3.9%
PT	80	34.0%	155	66.0%	235	3.3%
RO	114	30.8%	256	69.2%	370	5.2%
SE	18	32.7%	37	67.3%	55	0.8%
SK	20	28.2%	51	71.8%	71	1.0%
SI	18	32.7%	37	67.3%	55	0.8%
UK	74	54.0%	63	46.0%	137	1.9%
Iné	9	52.9%	8	47.1%	17	0.2%
SPOLU	2767	38.8%	4364	61.2%	7131	100.0%

Tabuľka 4 obsahuje analytické rozdelenie podľa FS, štátnej príslušnosti a rodu.

Tabuľka 4 Zmluvní zamestnanci podľa rodu, funkčnej skupiny a štátnej príslušnosti⁶

FS IV

2016	M		Ž		SPOLU	%
AT	19	43.2%	25	56.8%	44	1.7%
BE	125	54.1%	106	45.9%	231	8.8%
BG	19	27.5%	50	72.5%	69	2.6%
CY	5	38.5%	8	61.5%	13	0.5%
CZ	8	36.4%	14	63.6%	22	0.8%
DE	80	53.3%	70	46.7%	150	5.7%
DK	10	55.6%	8	44.4%	18	0.7%
EL	89	62.2%	54	37.8%	143	5.4%
ES	157	49.5%	160	50.5%	317	12.0%
ET	5	35.7%	9	64.3%	14	0.5%
FI	12	44.4%	15	55.6%	27	1.0%
FR	220	56.6%	169	43.4%	389	14.7%
HR	13	61.9%	8	38.1%	21	0.8%
HU	29	50.0%	29	50.0%	58	2.2%
IE	13	37.1%	22	62.9%	35	1.3%
IT	311	55.5%	249	44.5%	560	21.2%
LT	10	37.0%	17	63.0%	27	1.0%
LU	1	33.3%	2	66.7%	3	0.1%
LV	4	36.4%	7	63.6%	11	0.4%
MT	2	33.3%	4	66.7%	6	0.2%
NL	26	61.9%	16	38.1%	42	1.6%
PL	26	30.2%	60	69.8%	86	3.3%
PT	35	40.2%	52	59.8%	87	3.3%
RO	41	42.3%	56	57.7%	97	3.7%
SE	12	41.4%	17	58.6%	29	1.1%
SK	11	39.3%	17	60.7%	28	1.1%
SI	8	32.0%	17	68.0%	25	0.9%
UK	51	69.9%	22	30.1%	73	2.8%
Iné	6	42.9%	8	57.1%	14	0.5%
SPOLU	1 348	51.1%	1 291	48.9%	2 639	100.0%

⁶ Zdroj: Analytická platforma HR Komisie.

2016	M		Ž		SPOLU	%
AT	8	61.5%	5	38.5%	13	1.0%
BE	69	45.1%	84	54.9%	153	11.8%
BG	12	25.0%	36	75.0%	48	3.7%
CY	3	50.0%	3	50.0%	6	0.5%
CZ	2	13.3%	13	86.7%	15	1.2%
DE	17	34.0%	33	66.0%	50	3.8%
DK	4	44.4%	5	55.6%	9	0.7%
EL	37	41.6%	52	58.4%	89	6.8%
ES	39	31.2%	86	68.8%	125	9.6%
ET	3	50.0%	3	50.0%	6	0.5%
FI	4	44.4%	5	55.6%	9	0.7%
FR	59	39.9%	89	60.1%	148	11.4%
HR	5	35.7%	9	64.3%	14	1.1%
HU	8	38.1%	13	61.9%	21	1.6%
IE	8	72.7%	3	27.3%	11	0.8%
IT	100	38.2%	162	61.8%	262	20.1%
LT	13	50.0%	13	50.0%	26	2.0%
LU	0	0.0%	3	100.0%	3	0.2%
LV	4	25.0%	12	75.0%	16	1.2%
MT	0	0.0%	2	100.0%	2	0.2%
NL	7	41.2%	10	58.8%	17	1.3%
PL	15	25.9%	43	74.1%	58	4.5%
PT	11	31.4%	24	68.6%	35	2.7%
RO	34	36.2%	60	63.8%	94	7.2%
SE	5	31.3%	11	68.8%	16	1.2%
SK	5	35.7%	9	64.3%	14	1.1%
SI	3	23.1%	10	76.9%	13	1.0%
UK	14	50.0%	14	50.0%	28	2.2%
Iné	1	100.0%	0	0.0%	1	0.1%
SPOLU	490	37.6%	812	62.4%	1302	100.0%

FS II

2016	M		Ž		SPOLU	%
AT	2	25.0%	6	75.0%	8	0.3%
BE	72	11.1%	576	88.9%	648	27.3%
BG	9	16.4%	46	83.6%	55	2.3%
CY	4	40.0%	6	60.0%	10	0.4%
CZ	3	12.5%	21	87.5%	24	1.0%
DE	10	23.8%	32	76.2%	42	1.8%
DK	1	16.7%	5	83.3%	6	0.3%
EL	27	27.0%	73	73.0%	100	4.2%
ES	37	18.0%	169	82.0%	206	8.7%
ET	0	0.0%	12	100.0%	12	0.5%
FI	3	14.3%	18	85.7%	21	0.9%
FR	50	18.0%	228	82.0%	278	11.7%
HR	4	22.2%	14	77.8%	18	0.8%
HU	5	11.6%	38	88.4%	43	1.8%
IE	1	6.3%	15	93.8%	16	0.7%
IT	78	20.6%	300	79.4%	378	15.9%
LT	5	15.2%	28	84.8%	33	1.4%
LU	1	33.3%	2	66.7%	3	0.1%
LV	3	16.7%	15	83.3%	18	0.8%
MT	2	28.6%	5	71.4%	7	0.3%
NL	5	26.3%	14	73.7%	19	0.8%
PL	19	17.9%	87	82.1%	106	4.5%
PT	12	16.4%	61	83.6%	73	3.1%
RO	35	20.8%	133	79.2%	168	7.1%
SE	1	10.0%	9	90.0%	10	0.4%
SK	2	7.4%	25	92.6%	27	1.1%
SI	4	28.6%	10	71.4%	14	0.6%
UK	6	22.2%	21	77.8%	27	1.1%
Iné	2	100.0%	0	0.0%	2	0.1%
SPOLU	403	17.0%	1969	83.0%	2372	100.0%

2016	M		Ž		SPOLU	%
AT	0	0.0%	0	0.0%	0	0.0%
BE	191	63.7%	109	36.3%	300	36.7%
BG	2	100.0%	0	0.0%	2	0.2%
CY	1	100.0%	0	0.0%	1	0.1%
CZ	1	50.0%	1	50.0%	2	0.2%
DE	3	75.0%	1	25.0%	4	0.5%
DK	1	50.0%	1	50.0%	2	0.2%
EL	28	71.8%	11	28.2%	39	4.8%
ES	46	65.7%	24	34.3%	70	8.6%
ET	1	50.0%	1	50.0%	2	0.2%
FI	4	80.0%	1	20.0%	5	0.6%
FR	47	65.3%	25	34.7%	72	8.8%
HR	1	100.0%	0	0.0%	1	0.1%
HU	3	75.0%	1	25.0%	4	0.5%
IE	4	80.0%	1	20.0%	5	0.6%
IT	148	70.5%	62	29.5%	210	25.7%
LT	1	100.0%	0	0.0%	1	0.1%
LU	2	100.0%	0	0.0%	2	0.2%
LV	2	100.0%	0	0.0%	2	0.2%
MT	0	0.0%	1	100.0%	1	0.1%
NL	3	100.0%	0	0.0%	3	0.4%
PL	3	12.0%	22	88.0%	25	3.1%
PT	22	55.0%	18	45.0%	40	4.9%
RO	4	36.4%	7	63.6%	11	1.3%
SE	0	0.0%	0	0.0%	0	0.0%
SK	2	100.0%	0	0.0%	2	0.2%
SI	3	100.0%	0	0.0%	3	0.4%
UK	3	33.3%	6	66.7%	9	1.1%
Iné	0	0.0%	0	0.0%	0	0.0%
SPOLU	526	64.3%	292	35.7%	818	100.0%

5. ROZDELENIE ZMLUVNÝCH ZAMESTNANCOV KOMISIE PODĽA GR

Medzi jednotlivými generálnymi riaditeľstvami existujú významné rozdiely, ktoré možno vysvetliť najmä povahou ich činností. Napríklad GR DEVCO zamestnáva väčšinou zamestnancov FS IV zodpovedných za pomoc a medzinárodnú spoluprácu alebo riadenie programov, a to v ústredí aj v delegáciách. Na druhej strane Úrad pre infraštruktúru a logistiku v Bruseli zamestnáva väčšinou administratívnych pomocníkov a pracovníkov v oblasti starostlivosti o deti vo FS II. Spoločné výskumné centrum pokračuje vo svojej politike nahradzovania držiteľov grantov zmluvnými zamestnancami FS IV, najmä vedeckými projektovými manažérmi, ktorí poskytujú odborné služby v rôznych oblastiach výskumu aj iným generálnym riaditeľstvám.

5.1. Rozdelenie podľa rodu a GR⁷

Tabuľka 5 Rozdelenie podľa rodu, GR a dvoch zoskupení FS

2016	FS IV				FS I-II-III				SPOLU VŠETKY FS	
	M	Ž	Spolu	%	M	Ž	Spolu	%	Spolu	%
SG	16	12	28	27.2%	20	55	75	72.8%	103	1.4%
SJ	2	3	5	21.7%	3	15	18	78.3%	23	0.3%
COMM	9	32	41	11.2%	101	223	324	88.8%	365	5.1%
EPSC	2		2	33.3%		4	4	66.7%	6	0.1%
TF50				0.0%		2	2	100.0%	2	0.0%
ECFIN	6	6	12	31.6%	12	14	26	68.4%	38	0.5%
GROW	21	13	34	27.6%	28	61	89	72.4%	123	1.7%
COMP	4	10	14	20.3%	21	34	55	79.7%	69	1.0%
EMPL	8	16	24	15.6%	31	99	130	84.4%	154	2.2%
AGRI	18	27	45	48.4%	16	32	48	51.6%	93	1.3%
MOVE	4	6	10	14.5%	14	45	59	85.5%	69	1.0%
ENER	4	7	11	19.6%	11	34	45	80.4%	56	0.8%
ENV	5	11	16	25.0%	12	36	48	75.0%	64	0.9%
CLIMA	4	3	7	31.8%	2	13	15	68.2%	22	0.3%
CNECT	31	29	60	28.2%	45	108	153	71.8%	213	3.0%
RTD	93	99	192	41.7%	88	180	268	58.3%	460	6.5%
JRC	433	297	730	67.7%	124	224	348	32.3%	1078	15.1%
MARE	12	11	23	38.3%	6	31	37	61.7%	60	0.8%
FISMA				0.0%	10	15	25	100.0%	25	0.4%
REGIO	4	6	10	9.9%	26	65	91	90.1%	101	1.4%
TAXUD	1	3	4	28.6%	3	7	10	71.4%	14	0.2%
EAC	4	9	13	20.3%	21	30	51	79.7%	64	0.9%
SANTE	6	25	31	30.1%	19	53	72	69.9%	103	1.4%
HOME	6	5	11	34.4%	4	17	21	65.6%	32	0.4%
JUST	6	6	12	21.1%	12	33	45	78.9%	57	0.8%
FPI	26	23	49	57.6%	8	28	36	42.4%	85	1.2%
TRADE	4	4	8	16.3%	10	31	41	83.7%	49	0.7%
NEAR	177	185	362	70.0%	59	96	155	30.0%	517	7.3%
DEVCO	362	337	699	75.7%	67	157	224	24.3%	923	12.9%
ECHO	9	10	19	19.2%	19	61	80	80.8%	99	1.4%
ESTAT	12	17	29	30.9%	26	39	65	69.1%	94	1.3%
HR	1	6	7	4.4%	56	97	153	95.6%	160	2.2%
DIGIT	23	8	31	45.6%	13	24	37	54.4%	68	1.0%
BUDG	2	4	6	10.9%	13	36	49	89.1%	55	0.8%
IAS	1	2	3	30.0%		7	7	70.0%	10	0.1%
OLAF	4		4	12.1%	11	18	29	87.9%	33	0.5%
SCIC				0.0%	25	31	56	100.0%	56	0.8%
DGT	25	43	68	47.6%	24	51	75	52.4%	143	2.0%
OP		1	1	5.0%	8	11	19	95.0%	20	0.3%
OIB	2	15	17	2.2%	243	529	772	97.8%	789	11.1%
PMO				0.0%	123	280	403	100.0%	403	5.7%
OIL	1		1	0.5%	78	121	199	99.5%	200	2.8%
EPSO				0.0%	7	17	24	100.0%	24	0.3%
CdP-OSP				0.0%		9	9	100.0%	9	0.1%
Spolu	1 348	1 291	2 639	37.0%	1 419	3 073	4 492	63.0%	7 131	100.0%

⁷ Zdroj: Analytická platforma HR Komisie.

5.2. Rozdelenie podľa druhu zmluvy⁸

5.2.1. Zmluvní zamestnanci podľa článku 3a

Tabuľka 6 Zmluvní zamestnanci podľa článku 3a podľa FS, rodu a GR

2016	FS I			FS II			FS III			FS IV			Spolu	%
	M	Ž	Spolu	M	Ž	Spolu	M	Ž	Spolu	M	Ž	Spolu		
AGRI	6	7	13	0	0	0	0	0	0	2	1	3	16	0.5%
BUDG	6	14	20	0	0	0	0	0	0	0	0	0	20	0.6%
CNECT	14	5	19	0	0	0	0	0	0	0	0	0	19	0.6%
COMM	31	8	39	35	137	172	24	64	88	9	32	41	340	10.6%
COMP	8	2	10	0	0	0	0	0	0	0	0	0	10	0.3%
DEVCO	7	12	19	0	0	0	27	14	41	311	261	572	632	19.8%
DGT	9	5	14	0	0	0	0	0	0	0	0	0	14	0.4%
DIGIT	2	5	7	0	0	0	0	0	0	0	0	0	7	0.2%
EAC	13	1	14	0	0	0	0	0	0	0	0	0	14	0.4%
ECFIN	3	2	5	0	0	0	0	0	0	0	0	0	5	0.2%
ECHO	1	5	6	0	0	0	0	0	0	0	0	0	6	0.2%
EMPL	7	17	24	0	0	0	0	0	0	0	0	0	24	0.8%
ENER	5	9	14	0	0	0	0	0	0	0	0	0	14	0.4%
ENV	3	3	6	0	0	0	0	0	0	0	0	0	6	0.2%
EPSC	0	1	1	0	0	0	0	0	0	0	0	0	1	0.0%
EPSO	3	0	3	4	15	19	0	2	2	0	0	0	24	0.8%
ESTAT	4	5	9	0	0	0	0	0	0	0	0	0	9	0.3%
FISMA	2	5	7	0	0	0	0	0	0	0	0	0	7	0.2%
FPI	0	2	2	0	0	0	3	5	8	20	18	38	48	1.5%
GROW	7	11	18	0	0	0	0	0	0	0	0	0	18	0.6%
HOME	0	1	1	0	0	0	0	0	0	0	0	0	1	0.0%
HR	29	17	46	0	0	0	0	0	0	0	0	0	46	1.4%
JRC	55	8	63	0	0	0	0	0	0	0	0	0	63	2.0%
JUST	5	3	8	0	0	0	0	0	0	0	0	0	8	0.3%
MARE	3	12	15	0	0	0	0	0	0	5	1	6	21	0.7%
MOVE	4	7	11	0	0	0	0	0	0	0	0	0	11	0.3%
NEAR	7	9	16	0	0	0	14	7	21	141	122	263	300	9.4%
OIB	139	47	186	70	445	515	34	37	71	2	15	17	789	24.7%
OIL	42	16	58	22	96	118	14	9	23	1	0	1	200	6.3%
OLAF	8	2	10	0	0	0	0	0	0	0	0	0	10	0.3%
PMO	37	13	50	52	224	276	34	43	77	0	0	0	403	12.6%
REGIO	7	5	12	0	0	0	0	0	0	0	0	0	12	0.4%
RTD	22	7	29	0	0	0	0	0	0	0	1	1	30	0.9%
SANTE	3	6	9	0	0	0	0	0	0	0	0	0	9	0.3%
SCIC	19	7	26	0	0	0	0	0	0	0	0	0	26	0.8%
SG	9	8	17	0	0	0	0	0	0	0	0	0	17	0.5%
TAXUD	1	1	2	0	0	0	0	0	0	0	0	0	2	0.1%
TRADE	5	4	9	0	2	2	0	0	0	2	2	4	15	0.5%
Spolu	526	292	818	183	919	1 102	150	181	331	493	453	946	3 197	100.0%

⁸ Zdroj: Analytická platforma HR Komisie.

5.2.2. Zmluvní zamestnanci podľa článku 3b

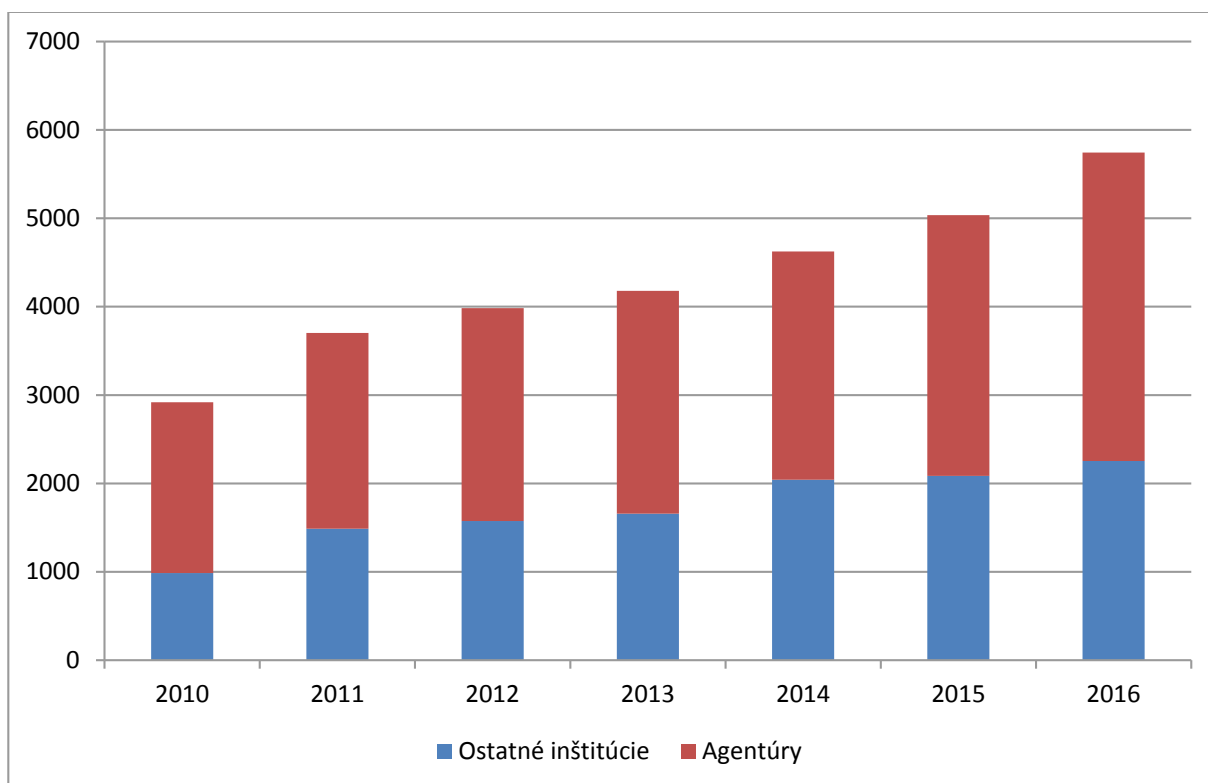
Tabuľka 7 Zmluvní zamestnanci podľa článku 3b podľa FS, rodu a GR

2016	FS II			FS III			FS IV			Spolu	%
	M	Ž	Spolu	M	Ž	Spolu	M	Ž	Spolu		
AGRI	2	17	19	8	8	16	16	26	42	77	2.0%
BUDG	0	14	14	7	8	15	2	4	6	35	0.9%
CLIMA	1	12	13	1	1	2	4	3	7	22	0.6%
CNECT	10	51	61	21	52	73	31	29	60	194	4.9%
COMM	8	9	17	3	5	8	0	0	0	25	0.6%
COMP	4	17	21	9	15	24	4	10	14	59	1.5%
DEVCO	8	66	74	26	64	90	50	77	127	291	7.4%
DGT	14	45	59	1	1	2	25	43	68	129	3.3%
DIGIT	2	13	15	9	6	15	23	8	31	61	1.6%
EAC	2	12	14	6	17	23	4	9	13	50	1.3%
ECFIN	2	6	8	7	6	13	6	6	12	33	0.8%
ECHO	6	22	28	12	34	46	9	10	19	93	2.4%
EMPL	5	34	39	19	48	67	8	16	24	130	3.3%
ENER	1	15	16	5	10	15	4	7	11	42	1.1%
ENV	6	32	38	3	1	4	5	11	16	58	1.5%
EPSC	0	2	2	0	1	1	2	0	2	5	0.1%
ESTAT	10	24	34	12	10	22	12	17	29	85	2.2%
FISMA	2	7	9	6	3	9	0	0	0	18	0.5%
FPI	0	6	6	5	15	20	6	5	11	37	0.9%
GROW	6	31	37	15	19	34	21	13	34	105	2.7%
HOME	0	11	11	4	5	9	6	5	11	31	0.8%
HR	17	65	82	10	15	25	1	6	7	114	2.9%
IAS	0	6	6	0	1	1	1	2	3	10	0.3%
JRC	38	174	212	31	42	73	433	297	730	1 015	25.8%
JUST	3	17	20	4	13	17	6	6	12	49	1.2%
MARE	0	9	9	3	10	13	7	10	17	39	1.0%
MOVE	2	23	25	8	15	23	4	6	10	58	1.5%
NEAR	14	32	46	24	49	73	36	62	98	217	5.5%
OLAF	1	10	11	2	6	8	4	0	4	23	0.6%
OP	4	7	11	4	4	8	0	1	1	20	0.5%
REGIO	8	31	39	11	29	40	4	6	10	89	2.3%
RTD	22	97	119	43	76	119	94	98	192	430	10.9%
SANTE	6	39	45	10	8	18	6	25	31	94	2.4%
SCIC	6	24	30	0	0	0	0	0	0	30	0.8%
SG	5	28	33	6	19	25	16	12	28	86	2.2%
SJ	1	14	15	2	1	3	2	3	5	23	0.6%
TAXUD	2	2	4	0	4	4	1	3	4	12	0.3%
TF50	0	1	1	0	1	1	0	0	0	2	0.1%
TRADE	2	16	18	3	9	12	2	2	4	34	0.9%
CdP-OSP	0	9	9	0	0	0	0	0	0	9	0.2%
Spolu	220	1 050	1 270	340	631	971	855	838	1 693	3 934	100.0%

6. ROZDELENIE ZMLUVNÝCH ZAMESTNANCOV V OSTATNÝCH INŠTITÚCIÁCH A AGENTÚRACH

Počet zmluvných zamestnancov v ostatných inštitúciách a agentúrach sa v roku 2016 zvýšil o 14 % – z 5 031 v roku 2015 na 5 744 v roku 2016 (po zvýšení o 8,9 % v roku 2015).

Tabuľka 8 Vývoj rozdelenia zmluvných zamestnancov medzi ostatnými inštitúciami a agentúrami od roku 2010⁹

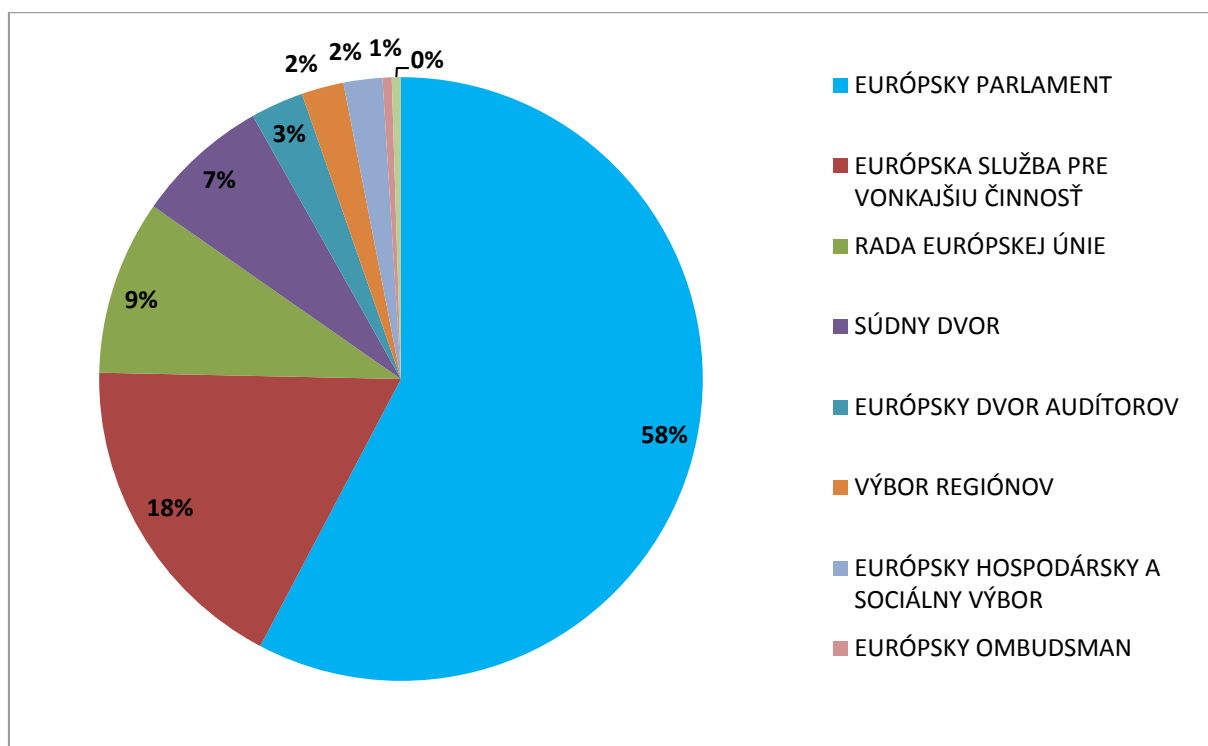


⁹ Zdroj: Eurostat a inštitúcie EÚ.

6.1. Rozdelenie zmluvných zamestnancov v ostatných inštitúciách¹⁰

Počet zmluvných zamestnancov v ostatných inštitúciách sa v porovnaní s rokom 2015 zvýšil o 8 %. Možno zaznamenať mierny nárast zmluvných zamestnancov v Európskom parlamente¹¹. Tento trend súvisí s dodatočnou internalizáciou administratívnych služieb – popri bezpečnostných a akreditačných službách vykonávaných interne od roku 2010 sa v roku 2016 prijali noví šoféri. Rastúci počet zmluvných zamestnancov v ESVČ je spôsobený najmä posilnením bezpečnostných služieb a záväzkov pre regionálne centrum Európa¹².

Tabuľka 9 Rozdelenie zmluvných zamestnancov v ostatných inštitúciách v roku 2016



¹⁰ Zdroj: Eurostat a inštitúcie EÚ.

¹¹ Podobne ako v minulosti tu nie sú zahrnutí zmluvní zamestnanci pracujúci v európskych politických skupinách.

¹² Úlohou regionálneho centra Európa je poskytovať delegáciám EÚ 27 kvalitnú administratívnu podporu.

6.1.1. Rozdelenie podľa rodu a funkčnej skupiny v ostatných inštitúciách¹³

Tabuľka 10

	FS I			FS II			FS III			FS IV			Spolu
	Ž	M	Spolu	Ž	M	Spolu	Ž	M	Spolu	Ž	M	Spolu	
VÝBOR REGIÓNOV	8	13	21	9	2	11	4	3	7	7	5	12	51
RADA EURÓPSKEJ ÚNIE	20	103	123	23	14	37	13	4	17	23	11	34	211
EURÓPSKY DVOR AUDÍTOROV	5	36	41	10	0	10	4	3	7	4	2	6	64
SÚDNY DVOR	5	77	82	9	11	20	31	17	48	9	2	11	161
EURÓPSKY DOZORNÝ ÚRADNÍK PRE OCHRANU ÚDAJOV	0	1	1	3	0	3	3	1	4	3	0	3	11
EURÓPSKY HOSPODÁRSKY A SOCIÁLNY VÝBOR	7	12	19	10	3	13	3	1	4	8	3	11	47
EURÓPSKA SLUŽBA PRE VONKAJŠIU ČINNOSŤ	14	16	30	129	12	141	61	61	122	36	68	104	397
EURÓPSKY OMBUDSMAN	1	2	3	4	0	4	1	1	2	1	1	2	11
EURÓPSKY PARLAMENT	216	587	803	155	36	191	73	55	128	97	82	179	1301
Celkový súčet	276	847	1123	352	78	430	193	146	339	188	174	362	2254

6.1.2. Rozdelenie podľa štátnej príslušnosti v ostatných inštitúciách¹⁴

Tabuľka 11

	AT	BE	BG	CY	CZ	DE	DK	EE	ES	FI	FR	GB	GR	HR	HU	IE	IT	LT	LU	LV	MT	NL	PL	PT	RO	SE	SI	SK	Iné	Celkový súčet
VÝBOR REGIÓNOV		13	1		1	1		1	7		7	4	4	1			5						2	1	1	1			1	51
RADA EURÓPSKEJ ÚNIE	1	70	3		6	2	2	3	25	1	14	4	7	3	2	2	36		1	1	1	1	5	7	5	2	2	5		211
EURÓPSKY DVOR AUDÍTOROV	1	2		1		2			2		18		6	1	1		7		5				1	8	4		1		4	64
SÚDNY DVOR		11	2		2	5	2	1	4	3	44	4	8	4	4	1	20	2	5	1	2	4	5	8	4	2	4	5	4	161
EURÓPSKY DOZORNÝ ÚRADNÍK PRE OCHRANU ÚDAJOV		3							2		1						1						1	1					2	11
EURÓPSKY HOSPODÁRSKY A SOCIÁLNY VÝBOR		10	2		2	1			7		1		5	2			9						1	4	3					47
EURÓPSKA SLUŽBA PRE VONKAJŠIU ČINNOSŤ	7	96	11	3	3	18	0		37	4	73	9	8	1	2	5	58	3		1		5	15	15	17	1	1	4		397
EURÓPSKY OMBUDSMAN		3							1		2		1				1						2				1			11
EURÓPSKY PARLAMENT	6	363	18	4	11	28	3	5	77	1	332	15	52	14	13	16	140	4	6	5	3	5	31	50	79	3	7	8	2	1301
Celkový súčet	15	571	37	8	25	57	7	10	162	9	492	36	91	26	22	24	277	9	17	8	6	15	62	94	114	9	16	22	13	2254

¹³ Zdroj: Eurostat a inštitúcie EÚ.

¹⁴ Zdroj: Eurostat a inštitúcie EÚ.

6.2. Rozdelenie zmluvných zamestnancov v agentúrach

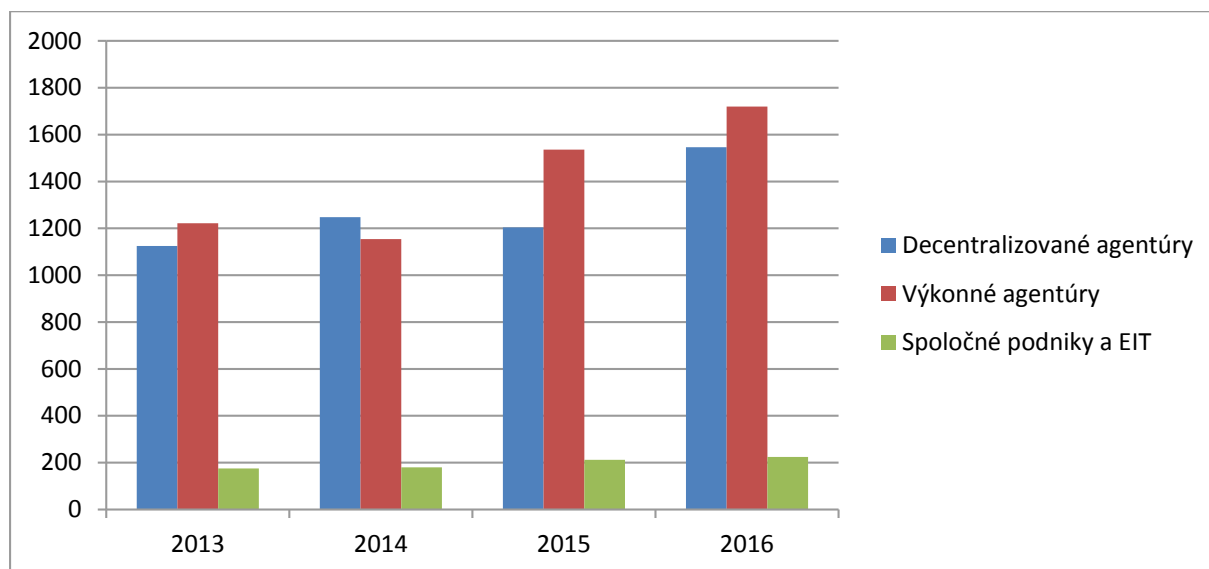
Počet zmluvných zamestnancov v agentúrach sa nepretržite zvyšoval. Číselné údaje sú takého:

Rok	2010	2011	2012	2013	2014	2015	2016
Počet zamestnancov	1933	2214	2408	2522	2582	2945	3490

Pokiaľ ide o decentralizované agentúry a spoločné podniky, počet zmluvných zamestnancov sa od roku 2015 prudko zvýšil. Ide o dôsledok rozhodnutia rozpočtového orgánu o pridelení vyšších finančných prostriedkov (a teda financovaní väčšieho počtu zamestnancov) predovšetkým tým agentúram a spoločným podnikom, ktoré boli nedávno vytvorené alebo poverené ďalšími úlohami. Napríklad plne samofinancovaná agentúra Úrad Európskej únie pre duševné vlastníctvo (EUIPO, predtým známa ako OHIM) zaznamenala výrazný nárast počtu zmluvných zamestnancov (približne 70 zamestnancov) v dôsledku rozvoja svojich činností.

Pokiaľ ide o výkonné agentúry, hlavným dôvodom zvýšenia je prijímanie zmluvných zamestnancov na plnenie nových úloh vyplývajúcich z rozšírenia mandátu týchto agentúr v súvislosti s viacročným finančným rámcom na obdobie 2014 – 2020. V roku 2016 Komisia ďalej delegovala na tieto agentúry najmä úlohy v oblasti vykonávania s cieľom zvýšiť efektívnosť a účinnosť riadenia programov. Výsledný počet zamestnancov je v súlade s tzv. delegačným balíkom Komisie schváleným na obdobie 2014 – 2020.

Tabuľka 12 Rozdelenie zmluvných zamestnancov podľa druhu agentúry v roku 2016¹⁵



V roku 2016 bolo 50 % zmluvných zamestnancov zamestnaných vo výkonných agentúrach a 44 % v decentralizovaných agentúrach. Zvyšok (6 %) zamestnávajú spoločné podniky a Európsky inovačný a technologický inštitút.

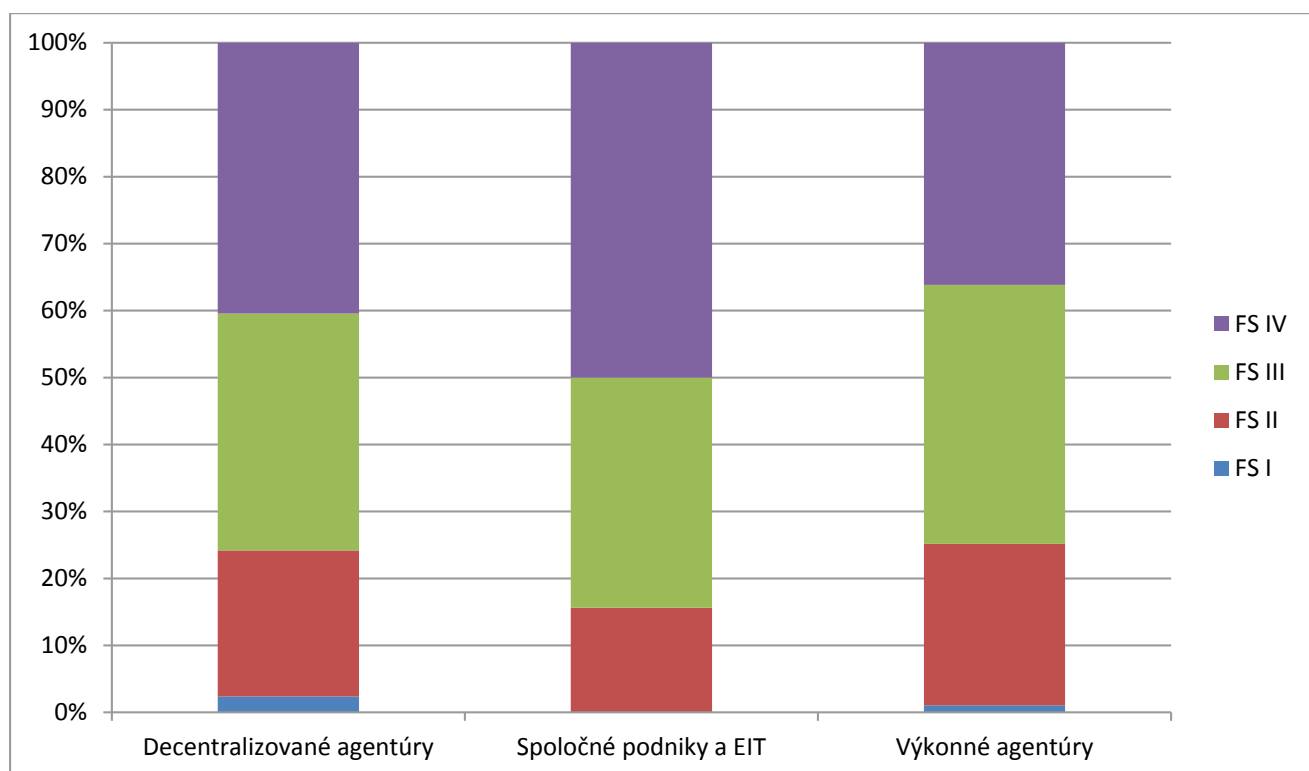
Zvýšenie počtu zmluvných zamestnancov v období 2010 – 2016 odráža zvýšenie počtu agentúr a, konkrétne v prípade výkonných a decentralizovaných agentúr, ich úloh.

¹⁵ Zdroj: Eurostat a Sysper.

6.2.1. Rozdelenie podľa rodu a funkčnej skupiny v agentúrach

Rozdelenie podľa funkčnej skupiny je v decentralizovaných a výkonných agentúrach pomerne jednotné a od roku 2012 zostáva stabilné. V decentralizovaných agentúrach sa počet zmluvných zamestnancov vo FS III a IV mierne zvýšil s cieľom riadiť rastúci objem úloh v rámci programu Horizont 2020 a nové priority, ako je migrácia a bezpečnosť.

Tabuľka 13 Rozdelenie podľa funkčnej skupiny v agentúrach a spoločných podnikoch v roku 2016¹⁶



¹⁶ Zdroj: Eurostat a Sysper.

Tabuľka 14 Rozdelenie podľa funkčnej skupiny v jednotlivých agentúrach alebo spoločných podnikoch v roku 2016

			FS I			FS II			FS III			FS IV			Celkový súčet
			Ž	M	Spolu	Ž	M	Spolu	Ž	M	Spolu	Ž	M	Spolu	
Decentralizované agentúry			4	33	37	276	61	337	352	195	547	336	289	625	1546
ACER	Lubľana, SI	AGENTÚRA PRE SPOLUPRÁCU REGULÁČNÝCH ORGÁNOV V OBLASTI ENERGETIKY			0	5	1	6	3	1	4	3	13	16	26
BEREC	Riga, LV	ÚRAD ORGÁNU EURÓPSKÝCH REGULÁTOROV PRE ELEKTRONICKE KOMUNIKÁCIE			0	1		1			0	4	3	7	8
CdT	Luxemburg, LU	PREKLADATELSKÉ STREDISKO PRE ORGÁNY EURÓPSKEJ ÚNIE			0	3	5	8	1	1	2	9	4	13	23
CEDEFOP	Solún, EL	EURÓPSKE STREDISKO PRE ROZVOJ ODBORNEHO VZDELÁVANIA	4		4	9	1	10	3	3	6	3	2	5	25
CEPOL	Budapešť, HU	AGENTÚRA EURÓPSKEJ ÚNIE PRE ODBORNÚ PRÍPRAVU V OBLASTI PRESADZOVANIA PRÁVA			1	1	6	7	13	4	4	1	2	3	21
EASA	Kolín, DE	EURÓPSKA AGENTÚRA PRE BEZPEČNOSŤ LETECTVA			0			0	31	22	53	8	17	25	78
EASO	Valletta, MT	EURÓPSKY PODPORNÝ ÚRAD PRE AZYL	1		1	2	1	3	14	5	19	14	9	23	46
EBA	Londýn, UK	EURÓPSKY ORGÁN PRE BANKOVNÍCTVO			0			0	11	2	13	12	6	18	31
ECDC	Štokholm, SE	EURÓPSKE CENTRUM PRE PREVENCIU A KONTROLU CHOROŤ	2		2	9	1	10	30	7	37	35	13	48	97
ECHA	Helsinki, FI	EURÓPSKA CHEMICKÁ AGENTÚRA			0	18	6	24	30	32	62	10	12	22	108
EEA	Kodaň, DK	EURÓPSKA ENVIRONMENTÁLNA AGENTÚRA			0	7	1	8	6	4	10	19	19	38	56
EFCA	Vigo, ES	EURÓPSKA AGENTÚRA PRE KONTROLU RYBÁRSTVA			0	2		2	1	1	2	1		1	5
EFSA	Parma, IT	EURÓPSKY ÚRAD PRE BEZPEČNOSŤ POTRAVIN	1		1	22	5	27	1	3	4	50	30	80	112
EIGE	Vilnius, LT	EURÓPSKY INŠTITÚT PRE RODOVÚ ROVNOSŤ			0	2		2	3	3	6	4	2	6	14
EIOPA	Frankfurt nad Mohar	EURÓPSKY ORGÁN PRE POISŤOVNÍCTVO A DŮCHODKOVÉ POISTENIE ZAMESTNANCOV			0	13	3	16	6	1	7	4	6	10	33
EMA	Londýn, UK	EURÓPSKA AGENTÚRA PRE LIEKY			0	67	7	74	10	5	15	37	17	54	143
EMCDDA	Lisabon, PT	EURÓPSKE MONITOROVACIE CENTRUM PRE DROGY A DROGOVÚ ZÁVISLOSŤ			3	3	12	1	13	6	3	9	1	3	28
EMSA	Lisabon, PT	EURÓPSKA NÁMORNÁ BEZPEČNOSTNÁ AGENTÚRA	2		2	12	3	15	1	3	4	4	7	11	32
ENISA	Heraklion, GR	AGENTÚRA EURÓPSKEJ ÚNIE PRE SIEŤOVÚ A INFORMAČNÚ BEZPEČNOSŤ	1		1			0	4	6	10	6	6	12	23
ERA	Valenciennes, FR	ŽELEZNIČNÁ AGENTÚRA EURÓPSKEJ ÚNIE	2		2	5		5	4	4	8	2	10	12	27
ESMA	Paríž, FR	EURÓPSKY ORGÁN PRE CENNÉ PAPIERE A TRHY			0	1		1	18	3	21	7	14	21	43
ETF	Turín, IT	EURÓPSKA NADÁCIA PRE ODBORNÉ VZDELÁVANIE			0	8	2	10	19	2	21	6	3	9	40
		EURÓPSKA AGENTÚRA NA PREVÁDZKOVÉ RIADENIE ROZSIAHLÝCH INFORMAČNÝCH SYSTÉMOV V PRIESTORE SLOBODY, BEZPEČNOSTI A SPRAVODLIVOSTI			0			0	2	1	3	6	15	21	24
eu-LISA	Tallinn, EE	EURÓPSKA AGENTÚRA PRE BEZPEČNOSŤ A OCHRANU ZDRAVIA PRI PRÁCI			0	7	1	8	11	2	13	2	1	3	24
EU-OSHA	Bilbao, ES	EURÓPSKA NADÁCIA PRE ZLEPŠOVANIE ŽIVOTNÝCH A PRACOVNÝCH PODMIENOK	1	1	2	3	2	5	2	2	2	1	2	3	12
EUROFOUND	Dublín, IE	EURÓPSKA JEDNOTKA PRE JUSTIČNÚ SPOLUPRÁCU			0	10	3	13	5	6	11	5	1	6	30
EUROJUST	Haag, NL	AGENTÚRA EURÓPSKEJ ÚNIE PRE SPOLUPRÁCU V OBLASTI PRESADZOVANIA PRÁVA			0	29	5	34	33	40	73	15	20	35	142
EUROPOL	Haag, NL	EURÓPSKA AGENTÚRA PRE POHRANIČNÚ A POBŘEŽNÚ STRÁŽ			13	13	5	2	7	45	7	52	19	11	30
FRONTEX	Varšava, PL	AGENTÚRA PRE EURÓPSKY GLOBÁLNY NAVIGAČNÝ SATELITNÝ SYSTÉM			0	3		3	4	2	6	15	16	31	40
GSA	Praha, CZ	ÚRAD EURÓPSKEJ ÚNIE PRE DŮŠEVNÉ VLASTNÍCTVO			5	5	11	3	14	39	19	58	24	22	46
EUIPO	Alicante, ES	AGENTÚRA EURÓPSKEJ ÚNIE PRE ZÁKLADNÉ PRÁVA			0	4	1	5	7	5	12	9	4	13	30
FRA	Viedeň, AT				0	0	0	0	57	20	77	45	67	112	224
Spoločné podniky a EIT			0	0	0	30	5	35	57	20	77	45	67	112	224
BBI	Brusel, BE	SPOLOČNÝ PODNIK PRE PRIEMYSELNÉ ODVETVIA VYUŽÍVAJÚCE BIOLOGICKE MATERIÁLY							1	2	3	3	1	4	7
	Brusel, BE	SPOLOČNÝ PODNIK ČISTÉ NEBO 2				2	1	3		2	2	1		1	6
ECSEL	Brusel, BE	ELEKTRONICKE KOMONENTY A SYSTÉMY PRE VEDÚCE POSTAVENIE EURÓPY				5		5	6	2	8	1		1	14
EIT	Budapešť, HU	EURÓPSKY INOVAČNÝ A TECHNOLOGICKÝ INŠTITÚT				4	1	5	9	4	13	2	1	3	21
F4E	Barcelona, ES	EURÓPSKY SPOLOČNÝ PODNIK PRE ITER A ROZVOJ ENERGIE JADROVEJ SYNTÉZY				16	3	19	37	4	41	33	60	93	153
FCH2	Brusel, BE	SPOLOČNÝ PODNIK PRE PALIVOVÉ ČLÁNKY A VODÍK 2							1	1					1
IMI2	Brusel, BE	SPOLOČNÝ PODNIK PRE INICIATÍVU PRE INOVAČNÉ LIEKY 2				1		1	3	2	5		1	1	7
S2R	Brusel, BE	SPOLOČNÝ PODNIK SHIFT2RAIL				2		2	1	2	3	2	3	5	10
SESAR	Brusel, BE	SPOLOČNÝ PODNIK SESAR							1	1		3	1	4	5
Výkonné agentúry			4	14	18	360	55	415	431	234	665	378	244	622	1720
CHAFEA	Luxemburg, LU	VÝKONNÁ AGENTÚRA PRE SPOTREBITEĽOV, ZDRAVIE, POĽNOHOSPODÁRSTVO A POTRAVINY			1	1		8	6	4	10	7	7	28	47
EACEA	Brusel, BE	VÝKONNÁ AGENTÚRA PRE VZDELÁVANIE, AUDIOVIZUÁLNY SEKTOR A KULTÚRU	3		2	5	69	12	81	96	67	163	71	21	92
EASME	Brusel, BE	VÝKONNÁ AGENTÚRA PRE MALÉ A STREDNÉ PODNIKY			2	2	29	8	37	96	37	133	89	61	150
ERC	Brusel, BE	VÝKONNÁ AGENTÚRA EURÓPSKEJ RADY PRE VÝSKUM			3	3	80	15	95	84	52	136	62	49	111
INEA	Brusel, BE	VÝKONNÁ AGENTÚRA PRE INOVÁCIE A SIETE						35	31	20	51	44	37	81	168
REA	Brusel, BE	VÝKONNÁ AGENTÚRA PRE VÝSKUM	1	6	7	139	19	158	118	54	172	91	69	160	497
Celkový súčet			14	49	55	587	109	787	594	360	1289	477	392	1359	3490

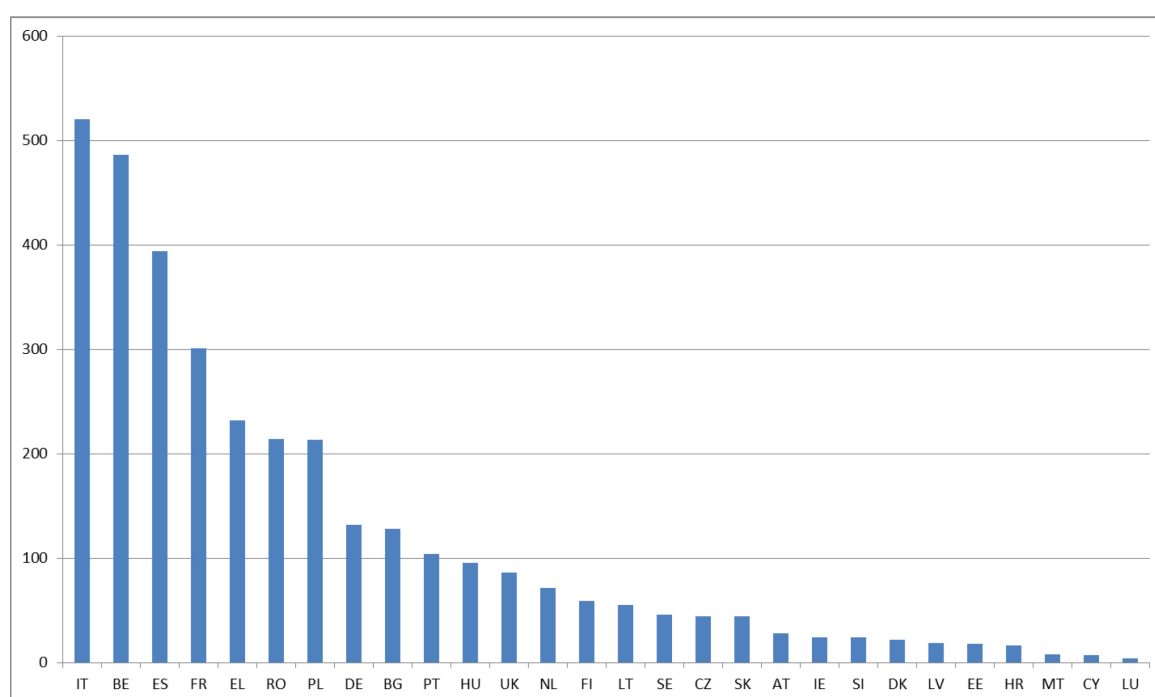
6.2.2. Rozdelenie podľa štátnej príslušnosti v agentúrach

V tabuľke 15 sa takisto ako vyššie v prípade Komisie potvrdzuje, že umiestnenie agentúr má vo veľkej miere vplyv na štátnu príslušnosť ich zmluvných zamestnancov.

Výkonné agentúry, ktoré sídlia v rovnakých hlavných miestach ako Komisia, vykazujú podobné trendy ako Komisia – najviac sú v nich zamestnaní títo občania EÚ: Taliani, Belgičania, Španieli a Francúzi.

Podobne aj rozdelenie zmluvných zamestnancov v decentralizovaných agentúrach a spoločných podnikoch zodpovedá ich umiestneniu.

Tabuľka 15 Rozdelenie podľa štátnej príslušnosti v agentúrach a spoločných podnikoch v roku 2016¹⁷



¹⁷ Zdroj: Eurostat a Sysper, len krajiny EÚ 28.

Tabuľka 16 Rozdelenie podľa štátnej príslušnosti v jednotlivých agentúrach alebo spoločných podnikoch v roku 2016

			AT	BE	BG	CY	CZ	DE	DK	EE	ES	FI	FR	EL	HR	HU	IE	IT	LT	LU	LV	MT	NL	PL	PT	RO	SE	SI	SK	UK	iné	Celkový súčet		
Decentralizované agentúry			14	42	58	1	31	62	20	12	167	45	104	117	11	50	18	191	32	0	15	6	56	135	59	92	37	19	24	58	70	1546		
ACER	Ljubljana, SI	AGENTÚRA PRE SPOLUPRÁCU REGULAČNÝCH ORGÁNOV V OBLASTI ENERGETIKY						1				3			1	2	2		3					4		1							26	
BEREC	Rīga, LV	ÚRAD ORGÁNU EURÓPSKYCH REGULÁTOROV PRE ELEKTRONICKE KOMUNIKÁCIE					1								2	1				1		3			4								8	
CdT	Luxemburg, LU	PREKLADATELSKÉ STREDISKO PRE ORGÁNY EURÓPSKEJ ÚNIE		1	1						2	1	1			2	2		1			1					4			1	2	3	23	
CEDEFOP	Solún, EL	EURÓPSKE STREDISKO PRE ROZVOJ ODBORNÉHO VZDELÁVANIA			1		1						1	19					2												1		25	
CEPOL	Budapešť, HU	AGENTÚRA EURÓPSKEJ ÚNIE PRE ODBORNÚ PRÍPRAVU V OBLASTI PRESADZOVANIA PRÁVA			1		1				1			2		9											1			1	2	2	21	
EASA	Kolín, DE	EURÓPSKA AGENTÚRA PRE BEZPEČNOSŤ LETECTVA		2	2			19				6	7	9	3	1	5							6			9	1	1		5	2	78	
EASO	Valletta, MT	EURÓPSKY PODPORNÝ ÚRAD PRE AZYL		4	2		2		1		4		2	2		1		12	2			1	4		2	1	2	1			1	2	46	
EBA	Londýn, UK	EURÓPSKY ORGÁN PRE BANKOVNÍCTVO		1	1			3			3		1	1		1		2	2					3	2	2	2	1	2	3	1	31		
ECDC	Štokholm, SE	EURÓPSKE CENTRUM PRE PREVENCIU A KONTROLU CHORÔB	1	3	3		1	3	1	3	1	2	9	3				6	3			1		2	5	4	8	25		2	5	5	97	
ECHA	Helsinki, FI	EURÓPSKA CHEMICKÁ AGENTÚRA		3	7		2	2		2	5	31	4	7		2	2	6	1		2			1	4	2	11		2	1	4	7	108	
EEA	Kodaň, DK	EURÓPSKA ENVIRONMENTÁLNA AGENTÚRA	1	3			1	4	10	1	3	1	6				2	1	5	1				1	2	2	2	1			3	6	56	
EFCA	Vigo, ES	EURÓPSKA AGENTÚRA PRE KONTROLU RYBÁRSTVA									4															1							5	
EFSA	Parma, IT	EURÓPSKY ÚRAD PRE BEZPEČNOSŤ POTRAVIN	1	2	4		1	6	1		9		5	10	1	5		51							5	2	2			3	2	2	112	
EIGE	Vilnius, LT	EURÓPSKY INŠTITÚT PRE RODOVÚ ROVNOSŤ									1	1	1	1						8		1										1		14
EIOPA	Frankfurt nad Mohanom	EURÓPSKY ORGÁN PRE POISŤOVNÍCTVO A DŮCHODKOVÉ POISTENIE ZAMESTNANCOV	1		3		1	4		1	2	2	1	1	1	1	2				1				2		3			3		4	33	
EMA	Londýn, UK	EURÓPSKA AGENTÚRA PRE LIEKY	3	5	7	1	6	5		2	10	1	13	11	1	5	1	26	5			3		2	11	5	9	3	1	4	3		143	
EMCDDA	Lisabon, PT	EURÓPSKE MONITOROVACIE CENTRUM PRE DROGY A DROGOVÚ ZÁVISLOSŤ		3	1										1				4					1	16					1	1		28	
EMSA	Lisabon, PT	EURÓPSKA NÁMORNÁ BEZPEČNOSTNÁ AGENTÚRA		4			1				3								5							14	1				1	3	32	
ENISA	Heraklion, GR	AGENTÚRA EURÓPSKEJ ÚNIE PRE SIETOVÚ A INFORMAČNÚ BEZPEČNOSŤ			1						2			17					1											1	1		23	
ERA	Valenciennes, FR	ŽELEZNIČNÁ AGENTÚRA EURÓPSKEJ ÚNIE		4	1			1			2		6	2	1	2				1			1	1			3				1	1	27	
ESMA	Paríž, FR	EURÓPSKY ORGÁN PRE CENNÉ PAPIERE A TRHY		1	2		1	2	2					14	3		1	1	6			1		3		4	1				1		43	
ETF	Turín, IT	EURÓPSKA NADÁCIA PRE ODBORNÉ VZDELÁVANIE	1	1			1				2	1				1	1	20						1		2				2	6		40	
		EURÓPSKA AGENTÚRA NA PREVÁDZKOVÉ RIADENIE ROZSIAHLYCH INFORMAČNÝCH SYSTÉMOV V PRIESTORE SLOBODY, BEZPEČNOSTI A SPRAVODLIVOSTI							2	1	1	9			2											1	1	3			2		24	
eu-LISA	Tallinn, EE																		1					1	1	3				1			24	
EU-OSHA	Bilbao, ES	EURÓPSKA AGENTÚRA PRE BEZPEČNOSŤ A OCHRANU ZDRAVIA PRI PRÁCI			2			1			14		1				1		1					1			1				2		24	
EUROFOUND	Dublín, IE	EURÓPSKA NADÁCIA PRE ZLEPŠOVANIE ŽIVOTNÝCH A PRACOVNÝCH PODMIENOK					1	1			2		1					2	3												1		12	
EUROJUST	Haag, NL	EURÓPSKA JEDNOTKA PRE JUSTIČNÚ SPOLUPRÁCU	1		3		1			2		3	1						3	1		1		5			4			4	1	30		
EUROPOL	Haag, NL	AGENTÚRA EURÓPSKEJ ÚNIE PRE SPOLUPRÁCU V OBLASTI PRESADZOVANIA PRÁVA			7		2	1			13	4	6	9	1	7			12	1				40	2	4	11	2	2		8	10	142	
FRONTEX	Varšava, PL	EURÓPSKA AGENTÚRA PRE POHRANIČNÚ A POBREZNÚ STRÁŽ			3		1				1	1	6	1				2		2				73	4	1		1	1		4		102	
GSA	Praha, CZ	AGENTÚRA PRE EURÓPSKY GLOBÁLNY NAVIGAČNÝ SATELITNÝ SYSTÉM		2	1		11				5	1	2	4					4				1		1		3		1	1	1	2	40	
EU/PIPO	Alicante, ES	ÚRAD EURÓPSKEJ ÚNIE PRE DUŠEVNÉ VLASTNÍCTVO	1	3	3			3	4		65		8	2		2	3	9	3					2	5	1	4		1	2	2	123		
FRA	Viedeň, AT	AGENTÚRA EURÓPSKEJ ÚNIE PRE ZÁKLADNÉ PRÁVA	4	1	2		1				1	1	1	1		2	2	2	2					1	3		1	1		2	3	30		
Spoločné podniky a EIT			0	21	3	0	3	7	0	2	59	1	20	6	0	18	1	30	2	0	0	0	0	1	4	8	11	0	0	1	6	20	224	
BBI	Brusel, BE	SPOLOČNÝ PODNIK PRE PRIEMYSELNÉ ODVETVIA VYUŽÍVAJÚCE BIOLOGICKÉ MATERIÁLY									2			1		1		2									1						7	
SPOLOČNÝ PODN	Brusel, BE	SPOLOČNÝ PODNIK ČISTÉ NEBO 2		3							1							1									1						6	
ECSEL	Brusel, BE	ELEKTRONICKE KOMONENTY A SYSTÉMY PRE VEĎUČE POSTAVENIE EURÓPY		7							1		2	2																	2	14		
EIT	Budapešť, HU	EURÓPSKY INOVAČNÝ A TECHNOLOGICKÝ INŠTITÚT														14											3		1	3		21		
F4E	Barcelona, ES	EURÓPSKY SPOLOČNÝ PODNIK PRE ITER A ROZVOJ ENERGIE JADROVEJ SYNTÉZY		8	2		2	7		2	53	1	13	2		3			24	1				1	3	7	4			6	14	153		
FCH2	Brusel, BE	SPOLOČNÝ PODNIK PRE PALIVOVÉ ČLÁNKY A VODÍK 2		1																													1	
IM2	Brusel, BE	SPOLOČNÝ PODNIK PRE INICIATIVU PRE INOVAČNÉ LIEKY 2			1		1				1		1					1	1								1					7		
S2R	Brusel, BE	SPOLOČNÝ PODNIK SHIFTRAIL		1							1		2	1					1	1											1		10	
SESAR	Brusel, BE	SPOLOČNÝ PODNIK SESAR											2						1								1						5	
Výkonné agentúry			14	423	67	6	10	63	2	4	168	13	177	109	5	27	5	299	21	4	4	2	14	74	37	111	9	5	19	22	6	1720		
CHAFEA	Luxemburg, LU	VÝKONNÁ AGENTÚRA PRE SPOTREBITEĽOV, ZDRAVIE, POĽNOHOSPODÁRSTVO A POTRAVINY	1	6	4			2					7	4		2		5	1		1			4	1	4						47		
EACEA	Brusel, BE	VÝKONNÁ AGENTÚRA PRE VZDELÁVANIE, AUDIOVIZUÁLNY SEKTOR A KULTÚRU	3	108	7	1	1	16			26	4	42	17		4	3	63	5	2	1	1	2	8	8	5	1	1	5	6	1	341		
EASME	Brusel, BE	VÝKONNÁ AGENTÚRA PRE MALÉ A STREDNÉ PODNIKY	4	58	16	2	5	10			2	38	3	41	20	1	4	49	2	1	1	1	2	19	5	21	4	1	3	8	2	323		
ERC	Brusel, BE	VÝKONNÁ AGENTÚRA EURÓPSKEJ RADY PRE VÝSKUM	2	100	12	1		6	1	2	32	1	35	21	2	6			50	2				3	12	7	37	1	1	4	3	344		
INEA	Brusel, BE	VÝKONNÁ AGENTÚRA PRE INOVAČIE A SIETE	3	21	7	2	3	11	1		18	1	17	11	1	2	1	25	5			1		3	11									