



Rada
Unii Europejskiej

Bruksela, 7 września 2018 r.
(OR. en)

11951/18

STAT 6
FIN 637

PISMO PRZEWODNIE

Od: Sekretarz Generalny Komisji Europejskiej,
podpisał dyrektor Jordi AYET PUIGARNAU

Data otrzymania: 8 sierpnia 2018 r.

Do: Jeppe TRANHOLM-MIKKELSEN, Sekretarz Generalny Rady Unii
Europejskiej

Nr dok. Kom.: COM(2018) 578 final

Dotyczy: SPRAWOZDANIE KOMISJI w sprawie zatrudnienia personelu
kontraktowego w 2016 r.

Delegacje otrzymują w załączeniu dokument COM(2018) 578 final.

Załącznik: COM(2018) 578 final



Bruksela, dnia 8.8.2018r.
COM(2018) 578 final

SPRAWOZDANIE KOMISJI
w sprawie zatrudnienia personelu kontraktowego w 2016 r.

SPIS TREŚCI

<u>1.</u>	<u>Wprowadzenie</u>	2
<u>2.</u>	<u>Zmiany liczby członków personelu kontraktowego zatrudnionego w Komisji od 2004 r.</u>	4
<u>3.</u>	<u>Podział personelu kontraktowego Komisji według płci i grupy funkcyjnej</u>	6
<u>4.</u>	<u>Podział personelu kontraktowego Komisji według narodowości</u>	8
<u>5.</u>	<u>Podział personelu kontraktowego Komisji według DG</u>	13
<u>5.1.</u>	<u>Podział według płci i DG</u>	14
<u>5.2.</u>	<u>Podział według rodzaju umowy</u>	15
<u>5.2.1</u>	<u>Personel kontraktowy, o którym mowa w art. 3a</u>	15
<u>5.2.2</u>	<u>Personel kontraktowy, o którym mowa w art. 3b</u>	16
<u>6.</u>	<u>Podział personelu kontraktowego w pozostałych instytucjach i agencjach</u>	17
<u>6.1.</u>	<u>Podział personelu kontraktowego w pozostałych instytucjach</u>	18
<u>6.1.1</u>	<u>Podział według płci i grupy funkcyjnej w pozostałych instytucjach</u>	19
<u>6.1.2</u>	<u>Podział według narodowości w pozostałych instytucjach</u>	19
<u>6.2.</u>	<u>Podział personelu kontraktowego w agencjach</u>	20
<u>6.2.1</u>	<u>Podział według płci i grupy funkcyjnej w agencjach</u>	21
<u>6.2.2</u>	<u>Podział według narodowości w agencjach</u>	23

1. WPROWADZENIE

Niniejsze sprawozdanie stanowi wypełnienie zobowiązania wynikającego z art. 79 ust. 3 warunków zatrudnienia innych pracowników Unii Europejskiej, zgodnie z którym „Komisja przedstawia roczne sprawozdanie z zatrudnienia personelu kontraktowego, uwzględniając liczbę pracowników, obejmowane przez nich stanowiska, rozmieszczenie geograficzne i środki dostępne z budżetu dla danej grupy funkcyjnej”. Niniejsze sprawozdanie przedstawia szczegółowy obraz zatrudnienia personelu kontraktowego na dzień 31 grudnia 2016 r.

Dane znajdujące się w niniejszym sprawozdaniu dotyczą 56 różnych podmiotów: a) 10 instytucji Unii Europejskiej; oraz b) 46 agencji lub wspólnych przedsięwzięć, jak określono w art. 1a regulaminu pracowniczego¹.

Dane dotyczące Komisji są bardziej szczegółowe i obejmują cały personel kontraktowy, tj. personel finansowany z administracyjnej, operacyjnej i badawczej linii budżetowej².

Kategorię „personel kontraktowy” utworzono w 2004 r. w ramach reformy regulaminu pracowniczego. Od tego czasu personel kontraktowy ma swój użyteczny wkład w pracę instytucji, świadcząc po niższych kosztach pomoc w zadaniach administracyjnych i wnosząc umiejętności, jakie instytucje nie zawsze mają do swojej dyspozycji.

W artykułach 3a i 3b warunków zatrudnienia innych pracowników Unii Europejskiej określono rolę personelu kontraktowego i funkcje, jakie może on pełnić.

Personel kontraktowy, o którym mowa w art. 3a, może zostać zatrudniony w pełnym lub niepełnym wymiarze czasu pracy i zajmować stanowiska nieuwzględnione w planie zatrudnienia:

- w przypadku służb instytucji: w celu wykonywania wyłącznie pomocniczych prac fizycznych lub administracyjnych w ramach grupy funkcyjnej I;
- w przypadku przedstawicielstw i delegatur, agencji i innych jednostek UE: w celu pełnienia funkcji określonych w art. 80 ust. 2 warunków zatrudnienia innych pracowników Unii Europejskiej w ramach grup funkcyjnych I, II, III i IV.

¹ Całkowita liczba instytucji, agencji i wspólnych przedsięwzięć w ramach regulaminu pracowniczego wynosi 58. Są to: (i) Komisja, (ii) pozostałe 9 instytucji wymienionych w sekcji 6.1 oraz (iii) 46 agencji i wspólnych przedsięwzięć wymienionych w sekcji 6.2, a także Jednolita Rada ds. Restrukturyzacji i Uporządkowanej Likwidacji oraz Wspólnotowy Urząd Ochrony Odmian Roślin, których nie wymieniono w niniejszym sprawozdaniu, gdyż nie zatrudniają one pracowników kontraktowych. Należy również zauważyć, że regulamin pracowniczy nie ma zastosowania w przypadku Europejskiego Banku Centralnego i Grupy Europejskiego Banku Inwestycyjnego, które dla swojego personelu przyjęły szczególne zasady. Instytucje te nie wchodzą zatem w zakres niniejszego sprawozdania.

² Należy zauważyć, że dane budżetowe (przekazywane co roku władzy budżetowej wraz z projektem budżetu – dokument roboczy, części II i III) wskazują liczbę członków personelu kontraktowego aktualną na dzień przedstawienia projektu budżetu (w tym liczbę członków personelu kontraktowego zatrudnionych z wykorzystaniem dochodów przeznaczonych na określony cel), czyli liczbę członków personelu na dzień 1 kwietnia roku N-1 (gdzie N jest rokiem projektu budżetu), wykonanie budżetu z roku N-2 oraz wnioski o przyznanie środków zawierające szacunkową liczbę ekwiwalentów pełnego czasu pracy (EPC) na rok N. To wyjaśnia wszelkie różnice dotyczące liczby personelu kontraktowego, jakie mogą wystąpić między różnymi źródłami danych. Ponieważ środki na pokrycie kosztów personelu zewnętrznego pochodzą z kilku linii budżetowych bez różnicowania kategorii tego personelu, dane budżetowe przedstawiają najlepsze możliwe szacunki opierające się na prawdopodobnych średnich kosztach i ich podziale według kategorii.

Tego rodzaju pracownicy są zatrudnieni w oparciu o umowę, którą po pierwszym przedłużeniu można przekształcić w umowę na czas nieokreślony.

Personel kontraktowy, o którym mowa w art. 3b, zatrudnia się w celu:

- wykonywania zadań innych niż zadania, o których mowa w art. 3a warunków zatrudnienia innych pracowników Unii Europejskiej, na stanowisku nieuwzględnionym w planie zatrudnienia; lub
- zastąpienia urzędnika lub pracownika zatrudnionego na czas określony, który tymczasowo nie jest w stanie wykonywać swoich obowiązków.

Tego rodzaju pracowników zatrudnia się na krótsze okresy, które wynoszą od minimum 3 miesięcy do maksymalnie 6 lat.

W art. 80 warunków zatrudnienia innych pracowników Unii Europejskiej wskazano powiązanie między grupą funkcyjną („GF”) a rodzajami zadań, jakie mogą być wykonywane przez personel kontraktowy:

Grupa funkcyjna	Grupy zaszeregowania	Zadania
IV	13 do 18	Zadania administracyjne, doradcze, językowe oraz równoważne zadania techniczne, wykonywane pod nadzorem urzędników lub pracowników zatrudnionych na czas określony
III	8 do 12	Zadania wykonawcze, redakcyjne, księgowość oraz inne równoważne zadania techniczne, wykonywane pod nadzorem urzędników lub pracowników zatrudnionych na czas określony
II	4 do 7	Zadania biurowe i prace sekretarskie, prowadzenie biura oraz inne równoważne zadania, wykonywane pod nadzorem urzędników lub pracowników zatrudnionych na czas określony
I	1 do 3	Praca fizyczna i pomoc w zadaniach administracyjnych, wykonywane pod nadzorem urzędników lub pracowników zatrudnionych na czas określony.

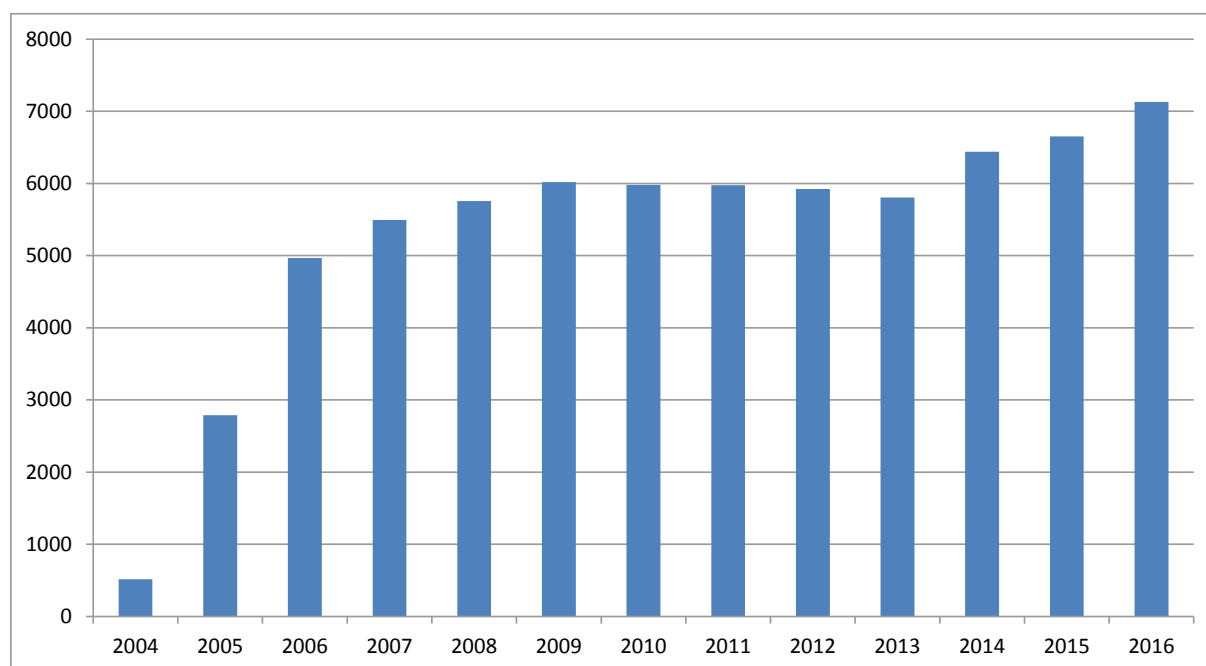
2. ZMIANY LICZBY CZŁONKÓW PERSONELU KONTRAKTOWEGO ZATRUDNIONEGO W KOMISJI OD 2004 R.

Na dzień 31 grudnia 2016 r. w 10 instytucjach i 46 agencjach lub wspólnych przedsięwzięciach zatrudnionych było około 12 800 członków personelu kontraktowego. Oznacza to wzrost o 9,4 % w porównaniu z 2015 r. Można jednak zauważyć, że względna waga Komisji w wykorzystaniu personelu kontraktowego spada: w 2016 r. wyniosła 55 %, w 2015 r. – 57 %, a w roku 2013 i 2014 – 58 %. Jest to spowodowane proporcjonalnie większym wzrostem liczby personelu kontraktowego pełniącego służbę w innych instytucjach i agencjach (+14 %) niż w Komisji (+7 %) w 2016 r.

Podział pomiędzy poszczególne instytucje i agencje został przeanalizowany w dalszej części sprawozdania.

Od 2004 r. w Komisji zachodziły następujące zmiany³:

Tabela 1 Zmiany w Komisji



rok	2004	2005	2006	2007	2008	2009	2010	2011	2012	2013	2014	2015	2016
Personel	514	2787	4966	5494	5756	6018	5979	5977	5921	5807	6440	6652	7131

Początkowy wzrost liczby członków personelu kontraktowego zatrudnionego w Komisji wynika z: a) samego wdrożenia przepisów ustawowych z 2004 r., które wiązało się ze stopniowym zastąpieniem poprzednich kategorii personelu pomocniczego (niemal 3 000 osób w 2003 r.), urzędników kategorii D i personelu zatrudnionego na czas określony, oraz b) zamiany stanowisk stałych na środki dla personelu kontraktowego w urzędach.

Ponadto personel kontraktowy zatrudniano również na potrzeby czasowego zastępstwa personelu stałego, jak przewidziano w art. 3b warunków zatrudnienia innych pracowników Unii Europejskiej, w celu zapewnienia skutecznej ciągłości działania.

Ze względu na wyżej wymienione powody co roku liczba personelu kontraktowego ciągle wzrastała do 2009 r.

³ Źródło: platforma analityczna DG HR Komisji.

W latach 2010–2013 liczba personelu kontraktowego utrzymywała się na stałym poziomie, ulegając nieznacznemu zmniejszeniu w wyniku szeregu równolegle występujących powodów (np. opóźnienia w ukończeniu list odpowiednich kandydatów w 2010 r., przeniesienia personelu do ESDZ w chwili jej utworzenia itp.).

Wraz z wejściem w życie nowego regulaminu pracowniczego w 2014 r. przedłużono maksymalny okres zatrudnienia personelu kontraktowego, o którym mowa w art. 3b, do sześciu lat. W ten sposób wielu członków personelu kontraktowego, którzy przepracowali już trzy lata i nadal byli zatrudnieni w Komisji jako pracownicy tymczasowi, mogło zostać zatrudnionych na nowych umowach, co pozwoliło Komisji korzystać z doświadczenia członków personelu kontraktowego, którzy zostali już przeszkoleni i byli zdolni do wykonywania obowiązków. Spowodowało to wzrost liczby członków personelu kontraktowego oraz jednoczesny spadek liczby członków personelu tymczasowego (wynagradzanego z tych samych środków budżetowych). W szczególności liczba pracowników tymczasowych spadła z 415 pracowników zatrudnionych na dzień 1 lipca 2013 r. do 89 pracowników zatrudnionych na dzień 1 lipca 2016 r.

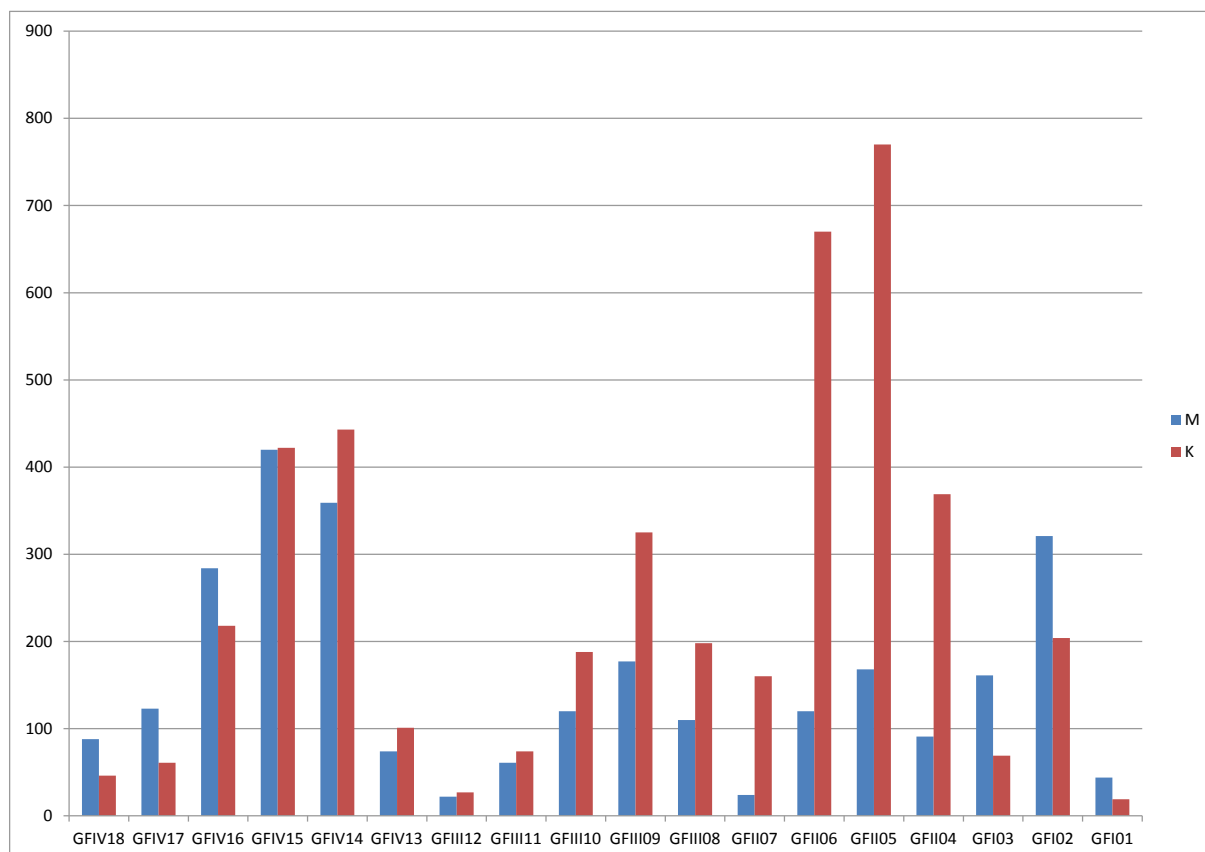
W ciągu ostatnich dwóch lat (2015 i 2016 r.) wzrost liczby personelu kontraktowego w Komisji był spowodowany głównie (tj. w 75 %) dodatkowymi pracami naukowymi prowadzonymi przez Wspólne Centrum Badawcze (JRC) na rzecz innych służb Komisji oraz zastąpieniem beneficjentów grantów na podstawie prawa krajowego pracownikami kontraktowymi GF IV (do 500 pracowników w ciągu ostatnich dwóch lat), przy czym łączna liczba pracowników pozostała zasadniczo stabilna. Umowy te opłacane są z programów w zakresie badań naukowych i innowacji „Horyzont 2020” i programu Euratom (np., a zatem z mniejszym wpływem na pozycję 5 budżetu Komisji).

W najbliższej przyszłości Komisja ma zamiar dostosować przydział zasobów na rekrutację pracowników kontraktowych, niezależnie od konkretnego źródła finansowania, do ogólnej procedury przydzielania stanowisk w planie zatrudnienia.

3. PODZIAŁ PERSONELU KONTRAKTOWEGO KOMISJI WEDŁUG PŁCI I GRUPY FUNKCYJNEJ

W poniższej tabeli przedstawiono podział personelu kontraktowego według płci, grupy funkcyjnej i grupy zaszerogowania.

Tabela 2A Podział według płci, grupy funkcyjnej i grupy zaszerogowania w 2016 r.⁴



⁴ Źródło: platforma analityczna DG HR Komisji.

Tabela 2B

2016		Mężczyźni		Kobiety		Ogółem	
GF IV	GFIV18	88	65,7%	46	34,3%	134	5,1%
	GFIV17	123	66,8%	61	33,2%	184	7,0%
	GFIV16	284	56,6%	218	43,4%	502	19,0%
	GFIV15	420	49,9%	422	50,1%	842	31,9%
	GFIV14	359	44,8%	443	55,2%	802	30,4%
	GFIV13	74	42,3%	101	57,7%	175	6,6%
		1348	51,1%	1291	48,9%	2639	37,0%
GF III	GFIII12	22	44,9%	27	55,1%	49	1,1%
	GFIII11	61	45,2%	74	54,8%	135	3,0%
	GFIII10	120	39,0%	188	61,0%	308	6,9%
	GFIII09	177	35,3%	325	64,7%	502	11,2%
	GFIII08	110	35,7%	198	64,3%	308	6,9%
		490	37,6%	812	62,4%	1302	18,3%
GF II	GFII07	24	13,0%	160	87,0%	184	4,1%
	GFII06	120	15,2%	670	84,8%	790	17,6%
	GFII05	168	17,9%	770	82,1%	938	20,9%
	GFII04	91	19,8%	369	80,2%	460	10,2%
		403	17,0%	1969	83,0%	2372	33,3%
GF I	GFIO3	161	70,0%	69	30,0%	230	5,1%
	GFIO2	321	61,1%	204	38,9%	525	11,7%
	GFIO1	44	69,8%	19	30,2%	63	1,4%
	526	64,3%	292	35,7%	818	11,5%	
OGÓŁEM		2767	38,8%	4364	61,2%	7131	100,0%

Na dzień 31 grudnia 2016 r. w Komisji zatrudnionych było 7 731 pracowników kontraktowych. Najliczniej reprezentowaną grupą funkcyjną jest GF IV, której udział w całkowitej liczbie personelu kontraktowego wzrósł z 32 % do 37 % (głównie z powodu rekrutacji w JRC, jak wspomniano w sekcji 2 powyżej).

Na przestrzeni lat ogólny podział personelu kontraktowego ze względu na płeć utrzymuje się na stałym poziomie. Dużo większy odsetek kobiet odnotowano w GF II (83 % w 2016 r.) i, w mniejszym stopniu, w GF III (62,4 % w 2015 r.). Z kolei w GF I, ze względu na charakter obowiązków wykonywanych w tej grupie funkcyjnej, dominują mężczyźni (64,3 % w 2016 r.). W GF IV w 2016 r. równowaga płci była niemal całkowicie zachowana.

4. PODZIAŁ PERSONELU KONTRAKTOWEGO KOMISJI WEDŁUG NARODOWOŚCI

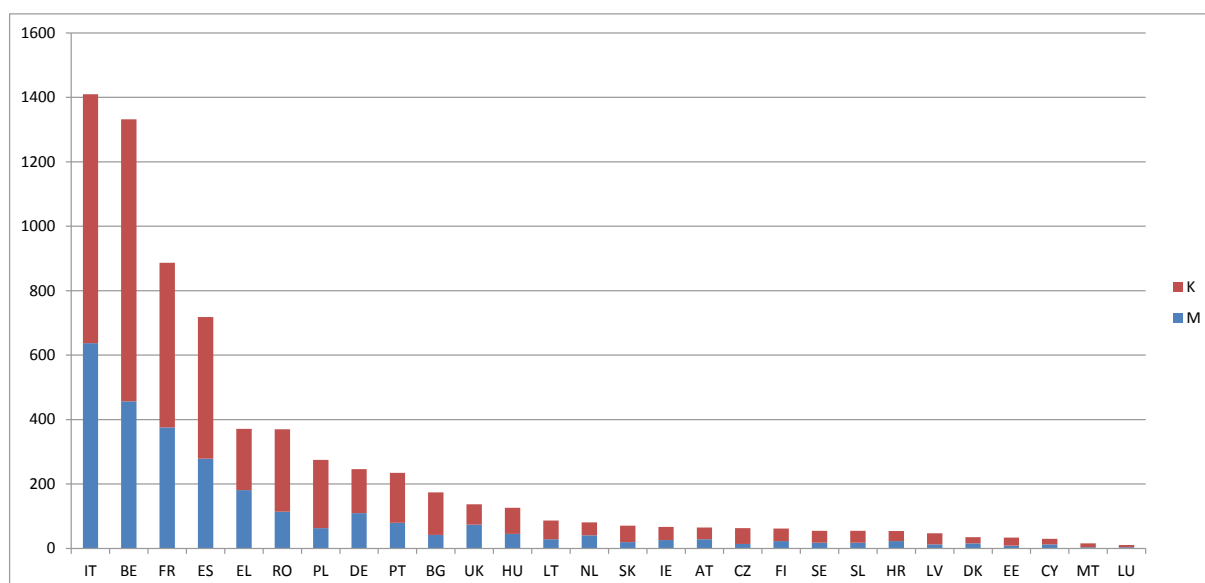
Należy zauważyć, że nie istnieją określone limity dla poszczególnych narodowości: rekrutacja personelu kontraktowego odbywa się na podstawie poszukiwanego profilu, umiejętności i kompetencji językowych kandydatów, tak jak w przypadku urzędników i pracowników tymczasowych.

W 2016 r. we wszystkich grupach funkcyjnych znajdowali się przedstawiciele wszystkich państw członkowskich, z wyjątkiem obywateli Austrii i Szwecji w GF I. Najliczniej reprezentowanymi narodowościami wśród personelu kontraktowego są – w porządku malejącym: Włosi, Belgowie, Francuzi, Hiszpanie i Grecy, a następnie Rumuni i Polacy. W przypadku pierwszych czterech narodowości stan ten pozostaje niezmienny od 2005 r. (około 60%). Zjednoczone Królestwo i Niemcy, podobnie jak Polska i Niderlandy, są raczej niedostatecznie reprezentowane w stosunku do liczby mieszkańców tych państw. Belgia i Włochy są natomiast zbyt licznie reprezentowane w stosunku do swojej liczby mieszkańców.

Po przystąpieniu Chorwacji do Unii Europejskiej z dniem 1 lipca 2013 r. na dzień 31 grudnia 2016 r. w Komisji zatrudnionych było 54 pracowników kontraktowych z tego państwa.

Na podział personelu kontraktowego w Komisji według narodowości wpływa wiele połączonych ze sobą czynników, a w szczególności: bliskie geograficzne położenie siedzib głównych instytucji europejskich (w przypadku Komisji to głównie Bruksela, Luksemburg i Ispra), poziom wynagrodzenia i okres, na jaki zawierane są proponowane umowy. Kandydaci są bardziej skłonni zgodzić się na zatrudnienie w oparciu o umowę o pracę na czas określony, jeśli mieszkają w państwie, w którym instytucja powołująca ich do pracy ma siedzibę, lub w państwie sąsiednim. Dla kandydatów posiadających rodzinę wyjazd z kraju pochodzenia, aby osiedlić się na krótki okres w miejscu, w którym znajduje się siedziba instytucji może sprawiać trudności (zgodnie z ogólnymi przepisami wykonawczymi przyjętymi zgodnie z art. 79 ust. 2 warunków zatrudnienia innych pracowników Unii Europejskiej okres, na jaki zawiera się pierwszą umowę, wynosi tylko jeden rok). Jak przedstawiono w poniższych tabelach, dotyczy to szczególnie personelu kontraktowego GF I i GF II, natomiast skład GF IV jest bardziej zrównoważony pod względem geograficznym.

Tabela 3A Podział personelu kontraktowego Komisji według narodowości i płci w 2016 r.⁵



⁵ Źródło: platforma analityczna DG HR Komisji.

Tabela 3B

2016	M		K		OGÓŁEM	%
AT	29	44,6%	36	55,4%	65	0,9%
BE	457	34,3%	875	65,7%	1332	18,7%
BG	42	24,1%	132	75,9%	174	2,4%
CY	13	43,3%	17	56,7%	30	0,4%
CZ	14	22,2%	49	77,8%	63	0,9%
DE	110	44,7%	136	55,3%	246	3,4%
DK	16	45,7%	19	54,3%	35	0,5%
EE	9	26,5%	25	73,5%	34	0,5%
EL	181	48,8%	190	51,2%	371	5,2%
ES	279	38,9%	439	61,1%	718	10,1%
FI	23	37,1%	39	62,9%	62	0,9%
FR	376	42,4%	511	57,6%	887	12,4%
HR	23	42,6%	31	57,4%	54	0,8%
HU	45	35,7%	81	64,3%	126	1,8%
IE	26	38,8%	41	61,2%	67	0,9%
IT	637	45,2%	773	54,8%	1410	19,8%
LT	29	33,3%	58	66,7%	87	1,2%
LU	4	36,4%	7	63,6%	11	0,2%
LV	13	27,7%	34	72,3%	47	0,7%
MT	4	25,0%	12	75,0%	16	0,2%
NL	41	50,6%	40	49,4%	81	1,1%
PL	63	22,9%	212	77,1%	275	3,9%
PT	80	34,0%	155	66,0%	235	3,3%
RO	114	30,8%	256	69,2%	370	5,2%
SE	18	32,7%	37	67,3%	55	0,8%
SK	20	28,2%	51	71,8%	71	1,0%
SL	18	32,7%	37	67,3%	55	0,8%
UK	74	54,0%	63	46,0%	137	1,9%
Inne	9	52,9%	8	47,1%	17	0,2%
OGÓŁEM	2767	38,8%	4364	61,2%	7131	100,0%

W tabeli 4 poniżej przedstawiono analityczny podział personelu kontraktowego według grupy funkcyjnej, narodowości i płci.

Tabela 4 Personel kontraktowy według płci, grupy funkcyjnej i narodowości⁶

GF IV						
2016	M		K		OGÓŁEM	%
AT	29	44,6%	36	55,4%	65	0,9%
BE	457	34,3%	875	65,7%	1332	18,7%
BG	42	24,1%	132	75,9%	174	2,4%
CY	13	43,3%	17	56,7%	30	0,4%
CZ	14	22,2%	49	77,8%	63	0,9%
DE	110	44,7%	136	55,3%	246	3,4%
DK	16	45,7%	19	54,3%	35	0,5%
EE	9	26,5%	25	73,5%	34	0,5%
EL	181	48,8%	190	51,2%	371	5,2%
ES	279	38,9%	439	61,1%	718	10,1%
FI	23	37,1%	39	62,9%	62	0,9%
FR	376	42,4%	511	57,6%	887	12,4%
HR	23	42,6%	31	57,4%	54	0,8%
HU	45	35,7%	81	64,3%	126	1,8%
IE	26	38,8%	41	61,2%	67	0,9%
IT	637	45,2%	773	54,8%	1410	19,8%
LT	29	33,3%	58	66,7%	87	1,2%
LU	4	36,4%	7	63,6%	11	0,2%
LV	13	27,7%	34	72,3%	47	0,7%
MT	4	25,0%	12	75,0%	16	0,2%
NL	41	50,6%	40	49,4%	81	1,1%
PL	63	22,9%	212	77,1%	275	3,9%
PT	80	34,0%	155	66,0%	235	3,3%
RO	114	30,8%	256	69,2%	370	5,2%
SE	18	32,7%	37	67,3%	55	0,8%
SK	20	28,2%	51	71,8%	71	1,0%
SL	18	32,7%	37	67,3%	55	0,8%
UK	74	54,0%	63	46,0%	137	1,9%
Inne	9	52,9%	8	47,1%	17	0,2%
OGÓŁEM	2767	38,8%	4364	61,2%	7131	100,0%

GF III

⁶ Źródło: platforma analityczna DG HR Komisji.

2016	M		K		OGÓŁEM	%
AT	8	61,5%	5	38,5%	13	1,0%
BE	69	45,1%	84	54,9%	153	11,8%
BG	12	25,0%	36	75,0%	48	3,7%
CY	3	50,0%	3	50,0%	6	0,5%
CZ	2	13,3%	13	86,7%	15	1,2%
DE	17	34,0%	33	66,0%	50	3,8%
DK	4	44,4%	5	55,6%	9	0,7%
EL	37	41,6%	52	58,4%	89	6,8%
ES	39	31,2%	86	68,8%	125	9,6%
ET	3	50,0%	3	50,0%	6	0,5%
FI	4	44,4%	5	55,6%	9	0,7%
FR	59	39,9%	89	60,1%	148	11,4%
HR	5	35,7%	9	64,3%	14	1,1%
HU	8	38,1%	13	61,9%	21	1,6%
IE	8	72,7%	3	27,3%	11	0,8%
IT	100	38,2%	162	61,8%	262	20,1%
LT	13	50,0%	13	50,0%	26	2,0%
LU	0	0,0%	3	100,0%	3	0,2%
LV	4	25,0%	12	75,0%	16	1,2%
MT	0	0,0%	2	100,0%	2	0,2%
NL	7	41,2%	10	58,8%	17	1,3%
PL	15	25,9%	43	74,1%	58	4,5%
PT	11	31,4%	24	68,6%	35	2,7%
RO	34	36,2%	60	63,8%	94	7,2%
SE	5	31,3%	11	68,8%	16	1,2%
SK	5	35,7%	9	64,3%	14	1,1%
SL	3	23,1%	10	76,9%	13	1,0%
UK	14	50,0%	14	50,0%	28	2,2%
Inne	1	100,0%	0	0,0%	1	0,1%
Ogółem	490	37,6%	812	62,4%	1302	100,0%

GF II

2016	M		K		OGÓŁEM	%
AT	2	25,0%	6	75,0%	8	0,3%
BE	72	11,1%	576	88,9%	648	27,3%
BG	9	16,4%	46	83,6%	55	2,3%
CY	4	40,0%	6	60,0%	10	0,4%
CZ	3	12,5%	21	87,5%	24	1,0%
DE	10	23,8%	32	76,2%	42	1,8%
DK	1	16,7%	5	83,3%	6	0,3%
EL	27	27,0%	73	73,0%	100	4,2%
ES	37	18,0%	169	82,0%	206	8,7%
ET	0	0,0%	12	100,0%	12	0,5%
FI	3	14,3%	18	85,7%	21	0,9%
FR	50	18,0%	228	82,0%	278	11,7%
HR	4	22,2%	14	77,8%	18	0,8%
HU	5	11,6%	38	88,4%	43	1,8%
IE	1	6,3%	15	93,8%	16	0,7%
IT	78	20,6%	300	79,4%	378	15,9%
LT	5	15,2%	28	84,8%	33	1,4%
LU	1	33,3%	2	66,7%	3	0,1%
LV	3	16,7%	15	83,3%	18	0,8%
MT	2	28,6%	5	71,4%	7	0,3%
NL	5	26,3%	14	73,7%	19	0,8%
PL	19	17,9%	87	82,1%	106	4,5%
PT	12	16,4%	61	83,6%	73	3,1%
RO	35	20,8%	133	79,2%	168	7,1%
SE	1	10,0%	9	90,0%	10	0,4%
SK	2	7,4%	25	92,6%	27	1,1%
SL	4	28,6%	10	71,4%	14	0,6%
UK	6	22,2%	21	77,8%	27	1,1%
Inne	2	100,0%	0	0,0%	2	0,1%
Ogółem	403	17,0%	1969	83,0%	2372	100,0%

2016	M		K		OGÓŁEM	%
AT	0	0,0%	0	0,0%	0	0,0%
BE	191	63,7%	109	36,3%	300	36,7%
BG	2	100,0%	0	0,0%	2	0,2%
CY	1	100,0%	0	0,0%	1	0,1%
CZ	1	50,0%	1	50,0%	2	0,2%
DE	3	75,0%	1	25,0%	4	0,5%
DK	1	50,0%	1	50,0%	2	0,2%
EL	28	71,8%	11	28,2%	39	4,8%
ES	46	65,7%	24	34,3%	70	8,6%
ET	1	50,0%	1	50,0%	2	0,2%
FI	4	80,0%	1	20,0%	5	0,6%
FR	47	65,3%	25	34,7%	72	8,8%
HR	1	100,0%	0	0,0%	1	0,1%
HU	3	75,0%	1	25,0%	4	0,5%
IE	4	80,0%	1	20,0%	5	0,6%
IT	148	70,5%	62	29,5%	210	25,7%
LT	1	100,0%	0	0,0%	1	0,1%
LU	2	100,0%	0	0,0%	2	0,2%
LV	2	100,0%	0	0,0%	2	0,2%
MT	0	0,0%	1	100,0%	1	0,1%
NL	3	100,0%	0	0,0%	3	0,4%
PL	3	12,0%	22	88,0%	25	3,1%
PT	22	55,0%	18	45,0%	40	4,9%
RO	4	36,4%	7	63,6%	11	1,3%
SE	0	0,0%	0	0,0%	0	0,0%
SK	2	100,0%	0	0,0%	2	0,2%
SL	3	100,0%	0	0,0%	3	0,4%
UK	3	33,3%	6	66,7%	9	1,1%
Inne	0	0,0%	0	0,0%	0	0,0%
Ogółem	526	64,3%	292	35,7%	818	100,0%

5. PODZIAŁ PERSONELU KONTRAKTOWEGO KOMISJI WEDŁUG DG

Można zauważyć znaczne różnice między poszczególnymi DG, w dużej mierze wynikające z charakteru ich zadań. Na przykład DG DEVCO zatrudnia w większości personel GF IV, który jest odpowiedzialny za zadania w zakresie pomocy i współpracy międzynarodowej lub pełni funkcje osób zarządzających programami zarówno w siedzibie głównej jak i w delegaturach. OIB natomiast zatrudnia głównie asystentów ds. administracyjnych i osoby pracujące z dziećmi, którzy należą do GF II. JRC kontynuowało swoją politykę zastępowania beneficjentów grantów personelem kontraktowym

GF IV, głównie kierownikami projektów naukowych, zapewniając również usługi na rzecz innych dyrekcji generalnych w różnych dziedzinach badań.

5.1. Podział według płci i DG⁷

Tabela 5 Podział według płci, DG i dwóch klastrów grup funkcyjnych

2016	GF IV				GF I-II-III				OGÓLEM WSZYSTKIE DG	
	M	K	Ogółem	%	M	K	Ogółem	%	Ogółem	%
SG	16	12	28	27,2%	20	55	75	72,8%	103	1,4%
SJ	2	3	5	21,7%	3	15	18	78,3%	23	0,3%
COMM	9	32	41	11,2%	101	223	324	88,8%	365	5,1%
EPSC	2		2	33,3%		4	4	66,7%	6	0,1%
TF50				0,0%		2	2	100,0%	2	0,0%
ECFIN	6	6	12	31,6%	12	14	26	68,4%	38	0,5%
GROW	21	13	34	27,6%	28	61	89	72,4%	123	1,7%
COMP	4	10	14	20,3%	21	34	55	79,7%	69	1,0%
EMPL	8	16	24	15,6%	31	99	130	84,4%	154	2,2%
AGRI	18	27	45	48,4%	16	32	48	51,6%	93	1,3%
MOVE	4	6	10	14,5%	14	45	59	85,5%	69	1,0%
ENER	4	7	11	19,6%	11	34	45	80,4%	56	0,8%
ENV	5	11	16	25,0%	12	36	48	75,0%	64	0,9%
CLIMA	4	3	7	31,8%	2	13	15	68,2%	22	0,3%
CNECT	31	29	60	28,2%	45	108	153	71,8%	213	3,0%
RTD	93	99	192	41,7%	88	180	268	58,3%	460	6,5%
JRC	433	297	730	67,7%	124	224	348	32,3%	1078	15,1%
MARE	12	11	23	38,3%	6	31	37	61,7%	60	0,8%
FISMA				0,0%	10	15	25	100,0%	25	0,4%
REGIO	4	6	10	9,9%	26	65	91	90,1%	101	1,4%
TAXUD	1	3	4	28,6%	3	7	10	71,4%	14	0,2%
EAC	4	9	13	20,3%	21	30	51	79,7%	64	0,9%
SANTE	6	25	31	30,1%	19	53	72	69,9%	103	1,4%
HOME	6	5	11	34,4%	4	17	21	65,6%	32	0,4%
JUST	6	6	12	21,1%	12	33	45	78,9%	57	0,8%
FPI	26	23	49	57,6%	8	28	36	42,4%	85	1,2%
TRADE	4	4	8	16,3%	10	31	41	83,7%	49	0,7%
NEAR	177	185	362	70,0%	59	96	155	30,0%	517	7,3%
DEVCO	362	337	699	75,7%	67	157	224	24,3%	923	12,9%
ECHO	9	10	19	19,2%	19	61	80	80,8%	99	1,4%
ESTAT	12	17	29	30,9%	26	39	65	69,1%	94	1,3%
HR	1	6	7	4,4%	56	97	153	95,6%	160	2,2%
DIGIT	23	8	31	45,6%	13	24	37	54,4%	68	1,0%
BUDG	2	4	6	10,9%	13	36	49	89,1%	55	0,8%
IAS	1	2	3	30,0%		7	7	70,0%	10	0,1%
OLAF	4		4	12,1%	11	18	29	87,9%	33	0,5%
SCIC				0,0%	25	31	56	100,0%	56	0,8%
DGT	25	43	68	47,6%	24	51	75	52,4%	143	2,0%
OP		1	1	5,0%	8	11	19	95,0%	20	0,3%
OIB	2	15	17	2,2%	243	529	772	97,8%	789	11,1%
PMO				0,0%	123	280	403	100,0%	403	5,7%
OIL	1		1	0,5%	78	121	199	99,5%	200	2,8%
EPSO				0,0%	7	17	24	100,0%	24	0,3%
CdP-OSP				0,0%		9	9	100,0%	9	0,1%
Ogółem	1 348	1 291	2 639	37,0%	1 419	3 073	4 492	63,0%	7 131	100,0%

⁷ Źródło: platforma analityczna DG HR Komisji.

5.2. Podział według rodzaju umowy⁸

5.2.1 Personel kontraktowy, o którym mowa w art. 3a

Tabela 6 Personel kontraktowy, o którym mowa w art. 3a, według grupy funkcyjnej, płci i DG

2016	GF I			GF II			GF III			GF IV			Ogółem	%
	M	K	OGÓLEM	M	K	OGÓLEM	M	K	OGÓLEM	M	K	OGÓLEM		
AGRI	6	7	13	0	0	0	0	0	0	2	1	3	16	0,5%
BUDG	6	14	20	0	0	0	0	0	0	0	0	0	20	0,6%
CNECT	14	5	19	0	0	0	0	0	0	0	0	0	19	0,6%
COMM	31	8	39	35	137	172	24	64	88	9	32	41	340	10,6%
COMP	8	2	10	0	0	0	0	0	0	0	0	0	10	0,3%
DEVCO	7	12	19	0	0	0	27	14	41	311	261	572	632	19,8%
DGT	9	5	14	0	0	0	0	0	0	0	0	0	14	0,4%
DIGIT	2	5	7	0	0	0	0	0	0	0	0	0	7	0,2%
EAC	13	1	14	0	0	0	0	0	0	0	0	0	14	0,4%
ECFIN	3	2	5	0	0	0	0	0	0	0	0	0	5	0,2%
ECHO	1	5	6	0	0	0	0	0	0	0	0	0	6	0,2%
EMPL	7	17	24	0	0	0	0	0	0	0	0	0	24	0,8%
ENER	5	9	14	0	0	0	0	0	0	0	0	0	14	0,4%
ENV	3	3	6	0	0	0	0	0	0	0	0	0	6	0,2%
EPSC	0	1	1	0	0	0	0	0	0	0	0	0	1	0,0%
EPSO	3	0	3	4	15	19	0	2	2	0	0	0	24	0,8%
ESTAT	4	5	9	0	0	0	0	0	0	0	0	0	9	0,3%
FISMA	2	5	7	0	0	0	0	0	0	0	0	0	7	0,2%
FPI	0	2	2	0	0	0	3	5	8	20	18	38	48	1,5%
GROW	7	11	18	0	0	0	0	0	0	0	0	0	18	0,6%
HOME	0	1	1	0	0	0	0	0	0	0	0	0	1	0,0%
HR	29	17	46	0	0	0	0	0	0	0	0	0	46	1,4%
JRC	55	8	63	0	0	0	0	0	0	0	0	0	63	2,0%
JUST	5	3	8	0	0	0	0	0	0	0	0	0	8	0,3%
MARE	3	12	15	0	0	0	0	0	0	5	1	6	21	0,7%
MOVE	4	7	11	0	0	0	0	0	0	0	0	0	11	0,3%
NEAR	7	9	16	0	0	0	14	7	21	141	122	263	300	9,4%
OIB	139	47	186	70	445	515	34	37	71	2	15	17	789	24,7%
OIL	42	16	58	22	96	118	14	9	23	1	0	1	200	6,3%
OLAF	8	2	10	0	0	0	0	0	0	0	0	0	10	0,3%
PMO	37	13	50	52	224	276	34	43	77	0	0	0	403	12,6%
REGIO	7	5	12	0	0	0	0	0	0	0	0	0	12	0,4%
RTD	22	7	29	0	0	0	0	0	0	0	1	1	30	0,9%
SANTE	3	6	9	0	0	0	0	0	0	0	0	0	9	0,3%
SCIC	19	7	26	0	0	0	0	0	0	0	0	0	26	0,8%
SG	9	8	17	0	0	0	0	0	0	0	0	0	17	0,5%
TAXUD	1	1	2	0	0	0	0	0	0	0	0	0	2	0,1%
TRADE	5	4	9	0	2	2	0	0	0	2	2	4	15	0,5%
Ogółem	526	292	818	183	919	1 102	150	181	331	493	453	946	3 197	100,0%

⁸ Źródło: platforma analityczna DG HR Komisji.

5.2.2 *Personel kontraktowy, o którym mowa w art. 3b*

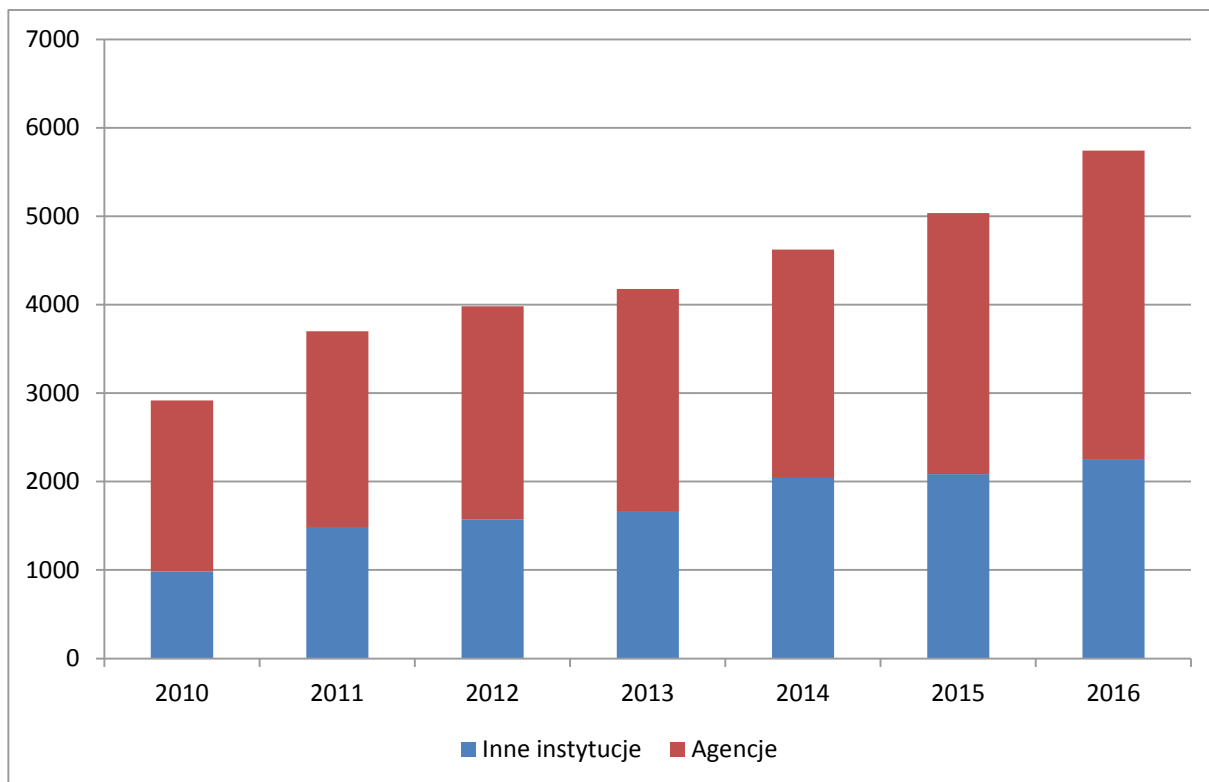
Tabela 7 **Personel kontraktowy, o którym mowa w art. 3b, według grupy funkcyjnej, płci i DG**

2016	GF II			GF III			GF IV			Ogółem	%
	M	K	OGÓŁEM	M	K	OGÓŁEM	M	K	OGÓŁEM		
AGRI	2	17	19	8	8	16	16	26	42	77	2,0%
BUDG	0	14	14	7	8	15	2	4	6	35	0,9%
CLIMA	1	12	13	1	1	2	4	3	7	22	0,6%
CNECT	10	51	61	21	52	73	31	29	60	194	4,9%
COMM	8	9	17	3	5	8	0	0	0	25	0,6%
COMP	4	17	21	9	15	24	4	10	14	59	1,5%
DEVCO	8	66	74	26	64	90	50	77	127	291	7,4%
DGT	14	45	59	1	1	2	25	43	68	129	3,3%
DIGIT	2	13	15	9	6	15	23	8	31	61	1,6%
EAC	2	12	14	6	17	23	4	9	13	50	1,3%
ECFIN	2	6	8	7	6	13	6	6	12	33	0,8%
ECHO	6	22	28	12	34	46	9	10	19	93	2,4%
EMPL	5	34	39	19	48	67	8	16	24	130	3,3%
ENER	1	15	16	5	10	15	4	7	11	42	1,1%
ENV	6	32	38	3	1	4	5	11	16	58	1,5%
EPSC	0	2	2	0	1	1	2	0	2	5	0,1%
ESTAT	10	24	34	12	10	22	12	17	29	85	2,2%
FISMA	2	7	9	6	3	9	0	0	0	18	0,5%
FPI	0	6	6	5	15	20	6	5	11	37	0,9%
GROW	6	31	37	15	19	34	21	13	34	105	2,7%
HOME	0	11	11	4	5	9	6	5	11	31	0,8%
HR	17	65	82	10	15	25	1	6	7	114	2,9%
IAS	0	6	6	0	1	1	1	2	3	10	0,3%
JRC	38	174	212	31	42	73	433	297	730	1 015	25,8%
JUST	3	17	20	4	13	17	6	6	12	49	1,2%
MARE	0	9	9	3	10	13	7	10	17	39	1,0%
MOVE	2	23	25	8	15	23	4	6	10	58	1,5%
NEAR	14	32	46	24	49	73	36	62	98	217	5,5%
OLAF	1	10	11	2	6	8	4	0	4	23	0,6%
OP	4	7	11	4	4	8	0	1	1	20	0,5%
REGIO	8	31	39	11	29	40	4	6	10	89	2,3%
RTD	22	97	119	43	76	119	94	98	192	430	10,9%
SANTE	6	39	45	10	8	18	6	25	31	94	2,4%
SCIC	6	24	30	0	0	0	0	0	0	30	0,8%
SG	5	28	33	6	19	25	16	12	28	86	2,2%
SJ	1	14	15	2	1	3	2	3	5	23	0,6%
TAXUD	2	2	4	0	4	4	1	3	4	12	0,3%
TF50	0	1	1	0	1	1	0	0	0	2	0,1%
TRADE	2	16	18	3	9	12	2	2	4	34	0,9%
CdP-OSP	0	9	9	0	0	0	0	0	0	9	0,2%
OGÓŁEM	220	1 050	1 270	340	631	971	855	838	1 693	3 934	100,0%

6. PODZIAŁ PERSONELU KONTRAKTOWEGO W POZOSTAŁYCH INSTYTUCJACH I AGENCJACH

W 2016 r. liczba personelu kontraktowego w pozostałych instytucjach i agencjach wzrosła o 14 %: z 5 031 w 2015 r. do 5 744 w 2016 r. (w następstwie wzrostu o 8,9 % w 2015 r.).

Tabela 8 Zmiany w strukturze personelu kontraktowego w pozostałych instytucjach i agencjach od 2010 r.⁹

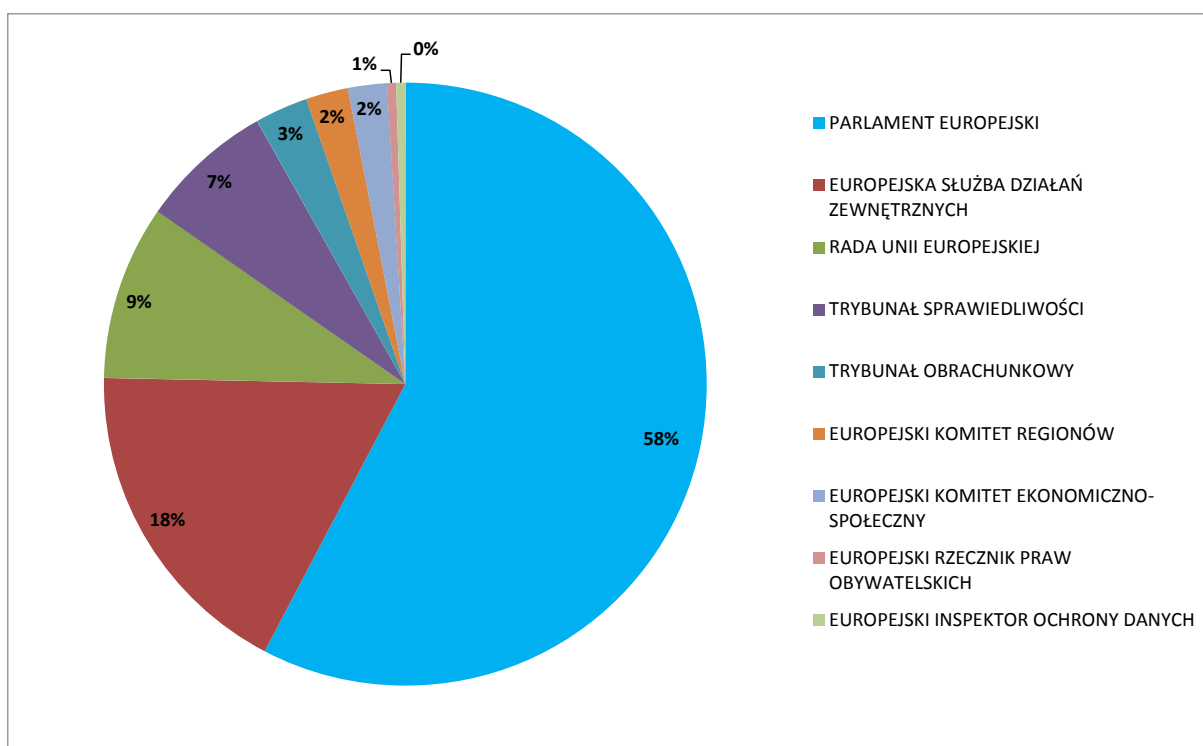


⁹ Źródło: dane Eurostatu i instytucji UE.

6.1. Podział personelu kontraktowego w pozostałych instytucjach¹⁰

Liczba członków personelu kontraktowego w pozostałych instytucjach wzrosła o 8 % w porównaniu z 2015 r. Można zaobserwować niewielki wzrost personelu kontraktowego w Parlamencie Europejskim¹¹. Zmiana ta jest związana z dodatkową internalizacją służb administracyjnych: oprócz usług w zakresie bezpieczeństwa i akredytacji, które od 2010 r. są świadczone wewnętrznie, w 2016 r. zatrudniono nowych kierowców. Rosnąca liczba pracowników kontraktowych w ESDZ jest spowodowana głównie wzmocnieniem usług w zakresie bezpieczeństwa i zatrudnianiem pracowników w Centrum Regionalnym Europa¹².

Tabela 9 Podział personelu kontraktowego w pozostałych instytucjach w 2016 r.



¹⁰ Źródło: dane Eurostatu i instytucji UE.

¹¹ Tak samo, jak w poprzednich latach, nie uwzględniono personelu kontraktowego zatrudnionego przez europejskie grupy polityczne.

¹² Misją Centrum Regionalnego Europa jest zapewnienie dobrej jakości wsparcia administracyjnego dla 27 delegatur Unii.

6.1.1 Podział według płci i grupy funkcyjnej w pozostałych instytucjach¹³

Tabela 10

	GF I			GF II			GF III			GF IV			Ogółem
	K	M	Ogółem	K	M	Ogółem	K	M	Ogółem	K	M	Ogółem	
EUROPEJSKI KOMITET REGIONÓW	8	13	21	9	2	11	4	3	7	7	5	12	51
RADA UNII EUROPEJSKIEJ	20	103	123	23	14	37	13	4	17	23	11	34	211
TRYBUNAŁ OBRACHUNKOWY	5	36	41	10	0	10	4	3	7	4	2	6	64
TRYBUNAŁ SPRAWIEDLIWOŚCI	5	77	82	9	11	20	31	17	48	9	2	11	161
EUROPEJSKI INSPEKTOR OCHRONY DANYCH	0	1	1	3	0	3	3	1	4	3	0	3	11
EUROPEJSKI KOMITET EKONOMICZNO-SPOŁECZNY	7	12	19	10	3	13	3	1	4	8	3	11	47
EUROPEJSKA SŁUŻBA DZIAŁAŃ ZEWNĘTRZNYCH	14	16	30	129	12	141	61	61	122	36	68	104	397
EUROPEJSKI RZECZNIK PRAW OBYWATELSKICH	1	2	3	4	0	4	1	1	2	1	1	2	11
PARLAMENT EUROPEJSKI	216	587	803	155	36	191	73	55	128	97	82	179	1301
Suma całkowita	276	847	1123	352	78	430	193	146	339	188	174	362	2254

6.1.2 Podział według narodowości w pozostałych instytucjach¹⁴

Tabela 11

	AT	BE	BG	CY	CZ	DE	DK	EE	ES	FI	FR	GB	GR	HR	HU	IE	IT	LT	LU	LV	MT	NL	PL	PT	RO	SE	SI	SK	inne	Suma całkowit
EUROPEJSKI KOMITET REGIONÓW		13	1		1	1		1	7		7	4	4	1			5						2	1	1	1			1	51
RADA UNII EUROPEJSKIEJ	1	70	3		6	2	2	3	25	1	14	4	7	3	2	2	36		1	1	1	1	5	7	5	2	2	5		211
TRYBUNAŁ OBRACHUNKOWY	1	2		1		2			2		18		6	1	1		7		5				1	8	4		1		4	64
TRYBUNAŁ SPRAWIEDLIWOŚCI		11	2		2	5	2	1	4	3	44	4	8	4	4	1	20	2	5	1	2	4	5	8	4	2	4	5	4	161
EUROPEJSKI INSPEKTOR OCHRONY DANYCH		3							2		1						1						1	1					2	11
EUROPEJSKI KOMITET EKONOMICZNO-SPOŁECZNY		10	2		2	1			7		1		5	2			9						1	4	3					47
EUROPEJSKA SŁUŻBA DZIAŁAŃ ZEWNĘTRZNYCH	7	96	11	3	3	18	0		37	4	73	9	8	1	2	5	58	3		1		5	15	15	17	1	1	4		397
EUROPEJSKI RZECZNIK PRAW OBYWATELSKICH		3							1		2		1				1						2				1			11
PARLAMENT EUROPEJSKI	6	363	18	4	11	28	3	5	77	1	332	15	52	14	13	16	140	4	6	5	3	5	31	50	79	3	7	8	2	1301
Suma całkowita	15	571	37	8	25	57	7	10	162	9	492	36	91	26	22	24	277	9	17	8	6	15	62	94	114	9	16	22	13	2254

¹³ Źródło: dane Eurostatu i instytucji UE.

¹⁴ Źródło: dane Eurostatu i instytucji UE.

6.2. Podział personelu kontraktowego w agencjach

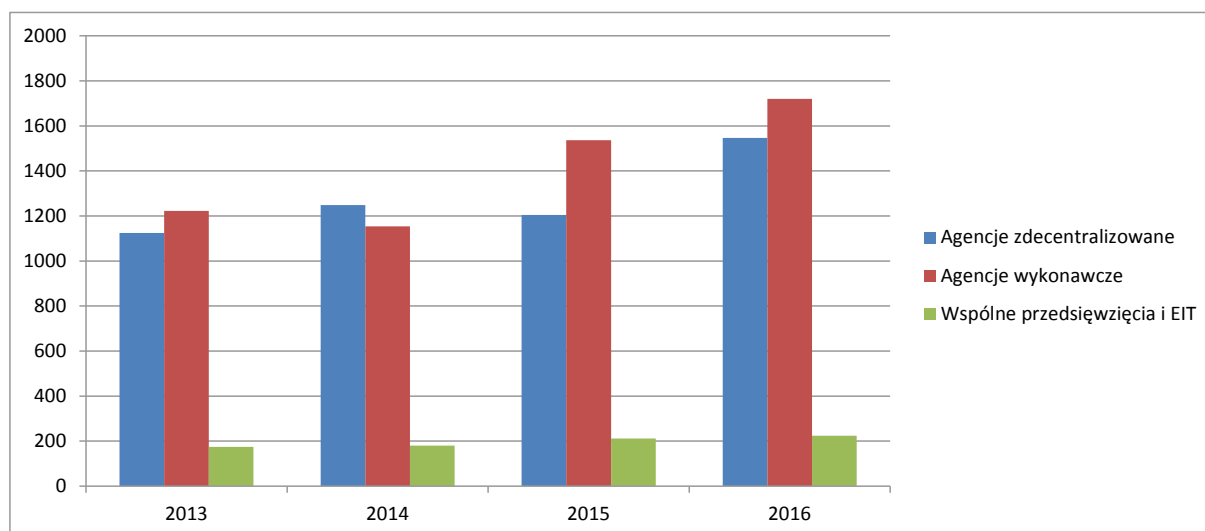
Liczba członków personelu kontraktowego w agencjach stale rośnie. Liczby przedstawiają się następująco:

rok	2010	2011	2012	2013	2014	2015	2016
Personel	1933	2214	2408	2522	2582	2945	3490

W odniesieniu do agencji zdecentralizowanych i wspólnych przedsięwzięć odnotowano gwałtowny wzrost liczby członków personelu kontraktowego w porównaniu z 2015 r. Jest to efekt podjętych przez władzę budżetową decyzji o przyznaniu większych środków (a tym samym finansowaniu większej liczby członków personelu), w szczególności tym agencjom i wspólnym przedsięwzięciom, które zostały niedawno utworzone lub którym niedawno przypisano dodatkowe zadania. Na przykład w EUIPO – agencji, która jest w pełni niezależna finansowo (dawniej UHRW) – odnotowano znaczący wzrost liczby pracowników kontraktowych (około 70 pracowników) ze względu na poszerzenie jej działalności.

W przypadku agencji wykonawczych wzrost jest spowodowany głównie zatrudnianiem personelu kontraktowego na potrzeby realizacji zadań wynikających z rozszerzenia ich mandatu w kontekście wieloletnich ram finansowych na lata 2014–2020. W szczególności w 2016 r. Komisja w dalszym ciągu przekazywała tym agencjom wdrażanie kolejnych zadań, aby zwiększyć skuteczność i efektywność zarządzania programem. Wynikające z tego poziomy zatrudnienia są zgodne z „pakietem dotyczącym delegowania zadań” zatwierdzonym przez Komisję na lata 2014–2020.

Tabela 12 Podział personelu kontraktowego według rodzaju agencji w 2016 r.¹⁵



W 2016 r. agencje wykonawcze zatrudniały 50 % członków personelu kontraktowego, natomiast agencje zdecentralizowane – 44 %. Pozostali pracownicy (6 %) zatrudnieni są w ramach wspólnych przedsięwzięć i w Europejskim Instytucie Innowacji i Technologii.

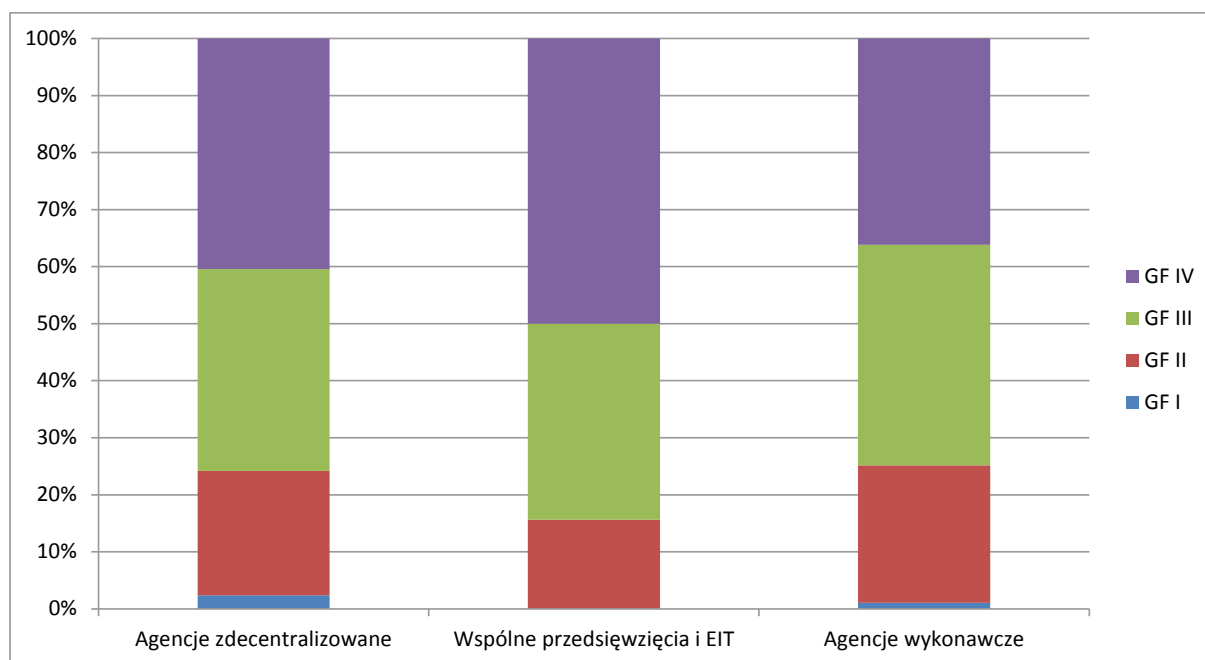
Wzrost liczby członków personelu kontraktowego w latach 2010–2016 odzwierciedla wzrost liczby agencji oraz – szczególnie w przypadku agencji wykonawczych i zdecentralizowanych – większej liczby zadań.

¹⁵ Źródło: dane Eurostatu i systemu Sysper.

6.2.1 Podział według płci i grupy funkcjonalnej w agencjach

Podział według grupy funkcjonalnej jest stosunkowo jednorodny w agencjach zdecentralizowanych i wykonawczych; od 2012 r. utrzymuje się na stałym poziomie. Liczba pracowników kontraktowych należących do GF III i GF IV w agencjach zdecentralizowanych nieznacznie wzrosła, aby zarządzać rosnącym poziomem zadań przydzielanych im w ramach programu „Horyzont 2020” oraz nowymi priorytetami, takimi jak migracja i bezpieczeństwo.

Tabela 13 Podział według grupy funkcjonalnej w agencjach i wspólnych przedsiębiorstwach w 2016 r.¹⁶



¹⁶ Źródło: dane Eurostatu i systemu Sysper.

Tabela 14 Podział według grupy funkcyjnej w odniesieniu do każdej agencji lub każdego wspólnego przedsięwzięcia w 2016 r.

			GF I			GF II			GF III			GF IV			Suma całkowita
			K	M	Ogółem	K	M	Ogółem	K	M	Ogółem	K	M	Ogółem	
Agencje zdecentralizowane			4	33	37	276	61	337	352	195	547	336	289	625	1546
ACER	Lubiana, SI	AGENCJA DS. WSPÓŁPRACY ORGANÓW REGULACJI ENERGETYKI			0	5	1	6	3	1	4	3	13	16	26
BEREC	Ryga, LV	URZĄD ORGANU EUROPEJSKICH REGULATORÓW ŁĄCZNOŚCI ELEKTRONICZNEJ			0	1		1			0	4	3	7	8
CdT	Luksemburg, LU	CENTRUM TŁUMACZEŃ DLA ORGANÓW UNII EUROPEJSKIEJ			0	3	5	8	1	1	2	9	4	13	23
CEDEFOP	Saloniki, EL	EUROPEJSKIE CENTRUM ROZWOJU KSZTAŁCENIA ZAWODOWEGO	4	4	9	1		10	3	3	6	3	2	5	25
CEPOL	Budapeszt, HU	AGENCJA UNII EUROPEJSKIEJ DS. SZKOLENIA W DZIEDZINIE ŚCIGANIA	1	1	6	7		13	4		4	1	2	3	21
EASA	Kolonia, DE	EUROPEJSKA AGENCJA BEZPIECZEŃSTWA LOTNICZEGO			0			0	31	22	53	8	17	25	78
EASO	Valletta, MT	EUROPEJSKI URZĄD WSPARCIA W DZIEDZINIE AZYLU	1	1	2	1		3	14	5	19	14	9	23	46
EBA	Londyn, UK	EUROPEJSKI URZĄD NADZORU BANKOWEGO			0			0	11	2	13	12	6	18	31
ECDC	Sztokholm, SE	EUROPEJSKIE CENTRUM DS. ZAPOBIEGANIA I KONTROLI CHOROÓB	2	2	9	1		10	30	7	37	35	13	48	97
ECHA	Helsinki, FI	EUROPEJSKA AGENCJA CHEMIKALIÓW			0	18	6	24	30	32	62	10	12	22	108
EEA	Kopenhaga, DK	EUROPEJSKA AGENCJA ŚRODOWISKOWA			0	7	1	8	6	4	10	19	19	38	56
EFCA	Vigo, ES	EUROPEJSKA AGENCJA KONTROLI RYBOŁÓWSTWA			0	2		2	1	1	2	1		1	5
EFSA	Parma, IT	EUROPEJSKI URZĄD DS. BEZPIECZEŃSTWA ŻYWNOSCI	1	1	22	5		27	1	3	4	50	30	80	112
EIGE	Wilno, LT	EUROPEJSKI INSTYTUT DS. RÓWNOŚCI KOBIET I MĘŻCZYZN			0	2		2	3	3	6	4	2	6	14
EIOPA	Frankfurt nad Menem	EUROPEJSKI URZĄD NADZORU UBEZPIECZEŃ I PRACOWNICZYCH PROGRAMÓW EMERYTALNYCH			0	13	3	16	6	1	7	4	6	10	33
EMA	Londyn, UK	EUROPEJSKA AGENCJA LEKÓW			0	67	7	74	10	5	15	37	17	54	143
EMCDDA	Lizbona, PT	EUROPEJSKIE CENTRUM MONITOROWANIA NARKOTYKÓW I NARKOMANII	3	3	12	1		13	6	3	9	1	2	3	28
EMSA	Lizbona, PT	EUROPEJSKA AGENCJA BEZPIECZEŃSTWA MORSKIEGO	2	2	12	3		15	1	3	4	4	7	11	32
ENISA	Heraklion, GR	AGENCJA UNII EUROPEJSKIEJ DS. BEZPIECZEŃSTWA SIECI I INFORMACJI	1	1				0	4	6	10	6	6	12	23
ERA	Valenciennes, FR	AGENCJA KOLEJOWA UNII EUROPEJSKIEJ	2	2	5			5	4	4	8	2	10	12	27
ESMA	Paryż, FR	EUROPEJSKI URZĄD NADZORU GIEŁD I PAPIERÓW WARTOŚCIOWYCH			0	1		1	18	3	21	7	14	21	43
ETF	Turyń, IT	EUROPEJSKA FUNDACJA KSZTAŁCENIA			0	8	2	10	19	2	21	6	3	9	40
eu-LISA	Tallinn, EE	EUROPEJSKA AGENCJA DS. ZARZĄDZANIA OPERACYJNEGO WIELKOSKALOWYMI SYSTEMAMI INFORMATYCZNYMI W PRZESTRZENI WOLNOŚCI, BEZPIECZEŃSTWA I SPRAWIEDLIWOŚCI			0			0	2	1	3	6	15	21	24
EU-OSHA	Bilbao, ES	EUROPEJSKA AGENCJA BEZPIECZEŃSTWA I ZDROWIA W PRACY			0	7	1	8	11	2	13	2	1	3	24
EUROFOUND	Dublin, IE	EUROPEJSKA FUNDACJA NA RZECZ POPRAWY WARUNKÓW ŻYCIA I PRACY	1	1	2	3	2	5		2	2	1	2	3	12
EUROJUST	Haga, NL	EUROPEJSKA JEDNOSTKA WSPÓŁPRACY SĄDOWEJ			0	10	3	13	5	6	11	5	1	6	30
EUROPOL	Haga, NL	AGENCJA UNII EUROPEJSKIEJ DS. ŚCIGANIA PRZESTĘPSTW			0	29	5	34	33	40	73	15	20	35	142
FRONTEX	Warszawa, PL	EUROPEJSKA AGENCJA STRAŻY GRANICZNEJ I PRZYBRZEŻNEJ		13	13	5	2	7	45	7	52	19	11	30	102
GSA	Praga, CZ	AGENCJA EUROPEJSKIEGO GNSS			0	3		3	4	2	6	15	16	31	40
EUIPO	Alicante, ES	URZĄD UNII EUROPEJSKIEJ DS. WŁASNOŚCI INTELEKTUALNEJ	5	5	11	3		14	39	19	58	24	22	46	123
FRA	Wiedeń, AT	AGENCJA PRAW PODSTAWOWYCH UNII EUROPEJSKIEJ			0	4	1	5	7	5	12	9	4	13	30
Wspólne przedsięwzięcia i EIT			0	0	0	30	5	35	57	20	77	45	67	112	224
BBI	Bruksela, BE	WSPÓLNE PRZEDSIĘWZIĘCIE NA RZECZ BIOPRZEMYSŁU							1	2	3	3	1	4	7
Czyste niebo	Bruksela, BE	WSPÓLNE PRZEDSIĘWZIĘCIE „CZYSTY NIEBO 2”				2	1	3		2	2	1		1	6
ECSEL	Bruksela, BE	PODZESPÓLY I UKŁADY ELEKTRONICZNE W SŁUŻBIE WIODĄCEJ POZYCJI EUROPY				5		5	6	2	8	1		1	14
EIT	Budapeszt, HU	EUROPEJSKI INSTYTUT INNOWACJI I TECHNOLOGII				4	1	5	9	4	13	2	1	3	21
F4E	Barcelona, ES	EUROPEJSKIE WSPÓLNE PRZEDSIĘWZIĘCIE NA RZECZ REALIZACJI PROJEKTU ITER I ROZWOJU ENERGII TERMOJĄDROWEJ				16	3	19	37	4	41	33	60	93	153
FCH 2	Bruksela, BE	WSPÓLNE PRZEDSIĘWZIĘCIE NA RZECZ TECHNOLOGII OGNIW PALIWOWYCH I TECHNOLOGII WODOROWYCH 2								1	1				1
IMI 2	Bruksela, BE	WSPÓLNE PRZEDSIĘWZIĘCIE NA RZECZ DRUGIEJ INICJATYWY W ZAKRESIE LEKÓW INNOWACYJNYCH				1		1	3	2	5		1	1	7
S2R	Bruksela, BE	WSPÓLNE PRZEDSIĘWZIĘCIE SHIFT2RAIL				2		2	1	2	3	2	3	5	10
SESAR	Bruksela, BE	WSPÓLNE PRZEDSIĘWZIĘCIE SESAR							1	1	2	3	1	4	5
Agencje wykonawcze			4	14	18	360	55	415	431	234	665	378	244	622	1720
CHAFEA	Luksemburg, LU	AGENCJA WYKONAWCZA DS. KONSUMENTÓW, ZDROWIA, ROLNICTWA I ŻYWNOSCI			1	1		8	6	4	10	21	7	28	47
EACEA	Bruksela, BE	AGENCJA WYKONAWCZA DS. EDUKACJI, KULTURY I SEKTORA AUDIOWIZUALNEGO	3	2	5	69	12	81	96	67	163	71	21	92	341
EASME	Bruksela, BE	AGENCJA WYKONAWCZA DS. MAŁYCH I ŚREDNICH PRZEDSIĘBIORSTW		2	2	29	8	37	96	37	133	89	61	150	322
ERC	Bruksela, BE	AGENCJA WYKONAWCZA EUROPEJSKIEJ RADY DS. BADAŃ NAUKOWYCH		3	3	80	15	95	84	52	136	62	49	111	345
INEA	Bruksela, BE	AGENCJA WYKONAWCZA DS. INNOWACYJNOŚCI I SIECI				35	1	36	31	20	51	44	37	81	168
REA	Bruksela, BE	AGENCJA WYKONAWCZA DS. BADAŃ NAUKOWYCH	1	6	7	139	19	158	118	54	172	91	69	160	497
Suma całkowita			14	49	55	587	109	787	594	360	1289	477	392	1359	3490

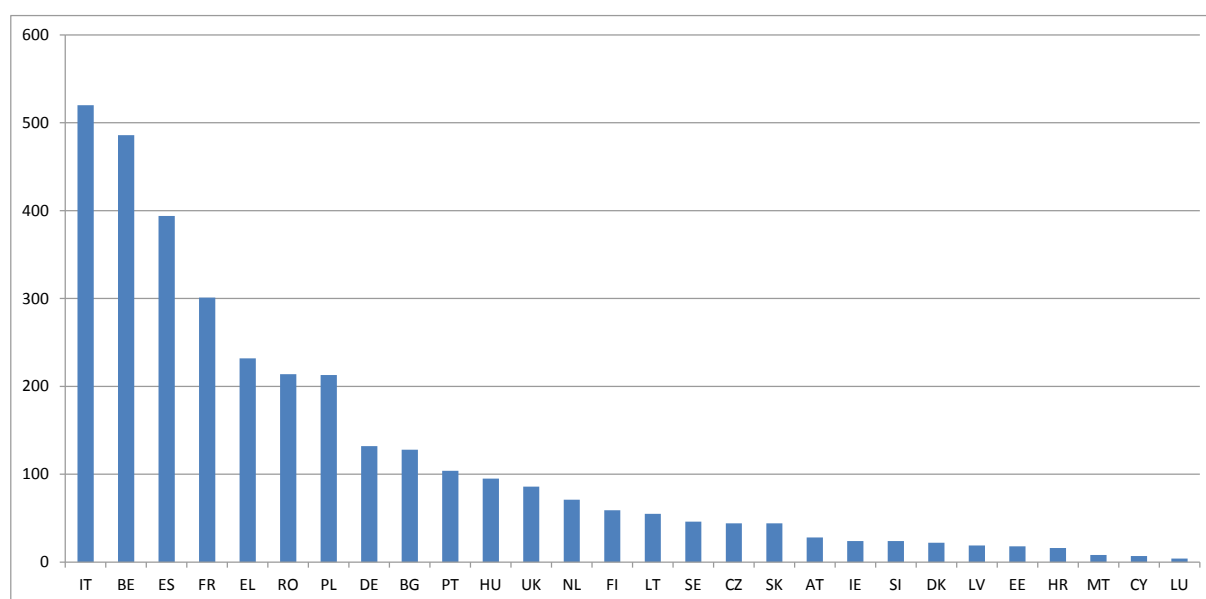
6.2.2 Podział według narodowości w agencjach

Jak przedstawiono powyżej odnośnie do Komisji, w tabeli 15 poniżej potwierdzono, że lokalizacja agencji w znacznym stopniu wpływa na narodowość jej personelu kontraktowego.

Struktura personelu kontraktowego w agencjach wykonawczych posiadających swoje siedziby w tych samych głównych lokalizacjach co Komisja jest podobna do struktury personelu kontraktowego Komisji: najliczniej reprezentowanymi obywatelami UE są Włosi, Belgowie, Hiszpanie i Francuzi.

W podobny sposób podział personelu kontraktowego agencji zdecentralizowanych i wspólnych przedsięwzięć według narodowości odzwierciedla lokalizację tych agencji i wspólnych przedsięwzięć.

Tabela 15 Podział według narodowości w agencjach i wspólnych przedsięwzięciach w 2016 r.¹⁷



¹⁷ Źródło: dane Eurostatu i systemu Sysper dotyczące tylko państw UE-28.

Tabela 16 Podział według narodowości w odniesieniu do każdej agencji lub każdego wspólnego przedsięwzięcia w 2016 r.

			AT	BE	BG	CY	CZ	DE	DK	EE	ES	FI	FR	EL	HR	HU	IE	IT	LT	LU	LV	MT	NL	PL	PT	RO	SE	SI	SK	UK	XX	Suma całkowita				
			14	42	58	1	31	62	20	12	167	45	104	117	11	50	18	191	32	0	15	6	56	135	59	92	37	19	24	58	70	1546				
Agencje zdecentralizowane																																				
ACER	Lublana, SI	AGENCJA DS. WSPÓLPRACY ORGANÓW REGULACJI ENERGETYKI						1			3			1	2	2		3							4		1			9			26			
BEREC	Ryga, LV	URZĄD ORGANU EUROPEJSKICH REGULATORÓW ŁĄCZNOŚCI ELEKTRONICZNEJ					1							2	1					1		3											8			
CdGT	Luksemburg, LU	CENTRUM TŁUMACZEŃ DLA ORGANÓW UNII EUROPEJSKIEJ		1	1			1			2	1	1	2	2				1			1								1	2	3	23			
CEDEFOP	Saloniki, EL	EUROPEJSKIE CENTRUM ROZWOJU KSZTAŁCENIA ZAWODOWEGO		1			1						1	19																	1		25			
CEPOL	Budapeszt, HU	AGENCJA UNII EUROPEJSKIEJ DS. SZKOLENIA W DZIEDZINIE ŚCIGANIA			1		1				1			2		9		1									1			1	2	2	21			
EASA	Kolonia, DE	EUROPEJSKA AGENCJA BEZPIECZEŃSTWA LOTNICZEGO		2	2			19			6		7	9	3	1	5							6		9	1	1		5	2	78				
EASO	Valletta, MT	EUROPEJSKI URZĄD WSPARCIA W DZIEDZINIE AZYLU		4	2		2	1		4		2	2	1		12	2			1	4			2	1	2	1		1	2	46					
EBA	London, UK	EUROPEJSKI URZĄD NADZORU BANKOWEGO		1	1			3			3	1	1	1		2	2			2				3	2	2	2	1	2	3	1	31				
ECDC	Sztokholm, SE	EUROPEJSKIE CENTRUM DS. ZAPOBIEGANIA I KONTROLI CHOROŃ	1	3	3		1	3	1	3	1	2	9	3	1		6	3			1			2	5	4	8	25		2	5	5	97			
ECHA	Helsinki, FI	EUROPEJSKA AGENCJA CHEMIKALIÓW		3	7		2	2	5	31	4	7		2	2	6	1			2				1	4	2	11		2	1	4	7	108			
EEA	Kopenhaga, DK	EUROPEJSKA AGENCJA ŚRODOWISKOWA	1	3			1	4	10	1	3	1	6			2	1	5	1					1	2	2	2	1		3	6	56				
EFCFA	Vigo, ES	EUROPEJSKA AGENCJA KONTROLI RYBOŁÓWSTWA									4																1					5				
EFSA	Parma, IT	EUROPEJSKI URZĄD DS. BEZPIECZEŃSTWA ŻYWNOSCI	1	2	4		1	6	1		9		5	10	1	5			51						5	2	2		3	2	2	112				
EIGE	Wilno, LT	EUROPEJSKI INSTYTUT DS. RÓWNOŚCI KOBIET I MĘŻCZYZN									1	1	1	1						8		1										14				
EIOPA	Frankfurt nad Menem, DE	EUROPEJSKI URZĄD NADZORU UBEZPIECZEŃ I PRACOWNICZYCH PROGRAMÓW EMERYTALNYCH	1		3		1	4	1	1	2	2	1	1	1	2	1		1	1	1			2	3		3		3	4	33					
EMA	London, UK	EUROPEJSKA AGENCJA LEKÓW	3	5	7	1	6	5	2	10	1	13	11	1	5	1	26	5					2	11	5	9	3	1	4	3	143					
EMCDDA	Lizbona, PT	EUROPEJSKIE CENTRUM MONITOROWANIA NARKOTYKÓW I NARKOMANII		3	1									1					4					1	16				1	1	28					
EMSA	Lizbona, PT	EUROPEJSKA AGENCJA BEZPIECZEŃSTWA MORSKIEGO						1			3								5						14	1				1	3	32				
ENISA	Heraclion, GR	AGENCJA UNII EUROPEJSKIEJ DS. BEZPIECZEŃSTWA SIECI I INFORMACJI			1						2		17						1										1	1	23					
ERA	Valenciennes, FR	AGENCJA KOLEJOWA UNII EUROPEJSKIEJ		4	1			1			2		6	2	1	2			1		1		1			3				1	1	27				
ESMA	Paryż, FR	EUROPEJSKI URZĄD NADZORU GIEŁD I PAPIERÓW WARTOŚCIOWYCH		1	2		1	2	2			14	3		1	1	6			1				3		4	1				1	43				
ETF	Turyń, IT	EUROPEJSKA FUNDACJA KSZTAŁCENIA	1	1			1			1	2	1				1	1	20								1			2	6	40					
eu-LISA	Tallinn, EE	W PRZESTRZENI WOLNOŚCI, BEZPIECZEŃSTWA I SPRAWIEDLIWOŚCI								2	1	1	9	2					1						1	1	3			1	2	24				
EU-OSHA	Bilbao, ES	EUROPEJSKA AGENCJA BEZPIECZEŃSTWA I ZDROWIA W PRACY			2		1				14	1			1	1								1	1	1				1	2	24				
EUROFOUND	Dublin, IE	EUROPEJSKA FUNDACJA NA RZECZ POPRAWY WARUNKÓW ŻYCIA I PRACY					1	1			2		1			2	3							1	1	1				3	1	12				
EUROJUST	Haga, NL	EUROPEJSKA JEDNOSTKA WSPÓLPRACY SĄDOWEJ	1		3						2	3	1			3	1					1		5		4				4	1	30				
EUROPOL	Haga, NL	AGENCJA UNII EUROPEJSKIEJ DS. ŚCIGANIA PRZESTĘPSTW			7		2	1		13	4	6	9	1	7		12	1						40	2	4	11	2	2		8	10	142			
FRONTEX	Warszawa, PL	EUROPEJSKA AGENCJA STRAŻY GRANICZNEJ I PRZYBRZEŻNEJ			3			1			1	1	6	1		2			2					73	4	1			1	1	4	102				
GSA	Praga, CZ	AGENCJA EUROPEJSKIEGO GNSŚ		2	1		11				5	1	2	4					4				1		1		3			1	1	2	40			
EUIPO	Alicante, ES	URZĄD UNII EUROPEJSKIEJ DS. WŁASNOŚCI INTELEKTUALNEJ	1	3	3			3	4		65		8	2		2	3	9	3					2	5	1	4		1	2	2	123				
FRA	Wiedeń, AT	AGENCJA PRAW PODSTAWOWYCH UNII EUROPEJSKIEJ	4	2				1			1	1	1	1		2	2	2						1	3		1	1	1	2	3	3	30			
Wspólne przedsięwzięcia i EIT			0	21	3	0	3	7	0	2	59	1	20	6	0	18	1	30	2	0	0	0	0	1	4	8	11	0	0	1	6	20	224			
BBI	Bruksela, BE	WSPÓLNE PRZEDSIĘWZIĘCIE NA RZECZ BIOPRZEMYSŁU									2		1		1		2										1					7				
	Bruksela, BE	WSPÓLNE PRZEDSIĘWZIĘCIE „CZyste Niebo 2”		3							1									1												6				
ECSEL	Bruksela, BE	PODZESPÓŁY I UKŁADY ELEKTRONICZNE W SŁUŻBIE WIODĄCEJ POZYCJI EUROPY		7							1		2	2																	2	14				
EIT	Budapeszt, HU	EUROPEJSKI INSTYTUT INNOWACJI I TECHNOLOGII														14										3			1	3	21					
F4E	Barcelona, ES	EUROPEJSKIE WSPÓLNE PRZEDSIĘWZIĘCIE NA RZECZ REALIZACJI PROJEKTU ITER I ROZWOJU ENERGII TERMOJADROWEJ	8	2			2	7		2	53	1	13	2		3		24	1					1	3	7	4			6	14	153				
FCH 2	Bruksela, BE	WSPÓLNE PRZEDSIĘWZIĘCIE NA RZECZ TECHNOLOGII OGNIW PALIWOWYCH I TECHNOLOGII WODOROWYCH 2		1							1																					1				
IMI 2	Bruksela, BE	WSPÓLNE PRZEDSIĘWZIĘCIE NA RZECZ DRUGIEJ INICJATYWY W ZAKRESIE LEKÓW INNOWACYJNYCH			1		1				1		1					1	1								1					7				
S2R	Bruksela, BE	WSPÓLNE PRZEDSIĘWZIĘCIE SHIF2RAIL		1							1		2	1											1		1				1	10				
SESAR	Bruksela, BE	WSPÓLNE PRZEDSIĘWZIĘCIE SESAR		1								2																				5				
Agencje wykonawcze			14	423	67	6	10	63	2	4	168	13	177	109	5	27	5	299	21	4	4	2	14	74	37	111	9	5	19	22	6	1720				
CHAPEA	Luksemburg, LU	AGENCJA WYKONAWCZA DS. KONSUMENTÓW, ZDROWIA, ROLNICTWA I ŻYWNOSCI	1	6	4						4		7	4		2		5	1		1			4	1	4		1			47					
EACEA	Bruksela, BE	AGENCJA WYKONAWCZA DS. EDUKACJI, KULTURY I SEKTORA AUDIOWIZUALNEGO	3	108	7	1	1	16			26	4	42	17		4	3	63	5	2	1	1	2	8	8	5	1	1	5	6	1	341				
EASME	Bruksela, BE	AGENCJA WYKONAWCZA DS. MAŁYCH I ŚREDNICH PRZEDSIĘBIORSTW	4	58	16	2	5	10		2	38	3	41	20	1	4		49	2	1	1	1	2	19	5	21	4	1	3	8	2	323				
ERC	Bruksela, BE	AGENCJA WYKONAWCZA EUROPEJSKIEJ RADY DS. BADAŃ NAUKOWYCH	2	100	12	1		6	1	2	32	1	35	21	2	6		50	2					3	12	7	37	1	1	4	3	344				
INEA	Bruksela, BE	AGENCJA WYKONAWCZA DS. INNOWACYJNOŚCI I SIECI	3	21	7	2	3	11	1		18	1	17	11	1	2	1	25	5		1		3	11	5	12	2		3	2	168					
REA	Bruksela, BE	AGENCJA WYKONAWCZA DS. BADAŃ NAUKOWYCH	1	130	21			1	18		50	4	35	36	1	9	1	107	6	1			4	20	11	32	1	1	4	3		497				
Suma całkowita			28	486	128	7	44	132	22	18	394	59	301	232	16	95	24	520	55	4	19	8	71	213	104	214	46	24	44	86	96	3490				