



Eiropas Savienības
Padome

Briselē, 2018. gada 7. septembrī
(OR. en)

11951/18

STAT 6
FIN 637

PAVADVĒSTULE

Sūtītājs: Direktors *Jordi AYET PUIGARNAU* kungs, Eiropas Komisijas
ģenerāļsekretāra vārdā

Saņemšanas datums: 2018. gada 8. augusts

Saņēmējs: Eiropas Savienības Padomes ģenerāļsekretārs *Jeppe TRANHOLM-
MIKKELSEN* kungs

K-jas dok. Nr.: COM(2018) 578 final

Temats: KOMISIJAS ZIŅOJUMS par līgumdarbinieku izmantošanu 2016. gadā

Pielikumā ir pievienots dokuments COM(2018) 578 *final*.

Pielikumā: COM(2018) 578 *final*



Briseļē, 8.8.2018.
COM(2018) 578 final

KOMISIJAS ZIŅOJUMS

par līgumdarbinieku izmantošanu 2016. gadā

SATURA RĀDĪTĀJS

1.	Ievads	2
2.	Tendence — līgumdarbinieku skaita izmaiņas Komisijā kopš 2004. gada	4
3.	Komisijas līgumdarbinieku sadalījums pēc dzimuma un pēc funkciju grupas	6
4.	Komisijā strādājošo līgumdarbinieku sadalījums pēc pilsonības.....	8
5.	Komisijā strādājošo līgumdarbinieku sadalījums pēc ģenerāldirektorātiem (ĢD)	13
5.1.	Sadalījums pēc dzimuma un pēc ĢD	14
5.2.	Līgumdarbinieku sadalījums pēc līguma veida.....	15
5.2.1.	Līgumdarbinieki saskaņā ar 3.a pantu.....	15
5.2.2.	Līgumdarbinieki saskaņā ar 3.b pantu	16
6.	Līgumdarbinieku sadalījums pārējās iestādēs un aģentūrās.....	17
6.1.	Līgumdarbinieku sadalījums pārējās iestādēs.....	18
6.1.1.	Līgumdarbinieku sadalījums pēc dzimuma un pa funkciju grupām pārējās iestādēs	19
6.1.2.	Līgumdarbinieku sadalījums pēc pilsonības pārējās iestādēs	19
6.2.	Līgumdarbinieku sadalījums aģentūrās.....	20
6.2.1.	Līgumdarbinieku sadalījums pēc dzimuma un pa funkciju grupām aģentūrās.....	21
6.2.2.	Līgumdarbinieku sadalījums pēc pilsonības aģentūrās.....	23

1. IEVADS

Šis ziņojums ir sagatavots saskaņā ar pienākumu, kas noteikts Eiropas Savienības pārējo darbinieku nodarbināšanas kārtības (PDNK) 79. panta 3. punktā, proti, ka “Komisija sniedz gada ziņojumu par līgumdarbinieku izmantošanu, tostarp par darbinieku skaitu, amatu līmeni un veidu, ģeogrāfisko līdzsvaru un budžeta resursiem funkciju grupai.” Tajā ir sniegts detalizēts atspoguļojums par līgumdarbiniekiem, kas nodarbināti ES iestādēs 2016. gada 31. decembrī.

Šajā ziņojumā ir iekļauti dati par 56 dažādām struktūrām: a) 10 Eiropas iestādēm un b) 46 aģentūrām vai kopuzņēmumiem, kā noteikts Civildienesta noteikumu 1. panta a) punktā¹.

Dati par Komisiju ir sniegti sīkāk un aptver visus līgumdarbiniekus, t. i., darbiniekus, kuriem finansējums paredzēts no administratīvā, darbības un pētniecības budžeta pozīcijām².

Līgumdarbinieku kategorija tika izveidota 2004. gadā Civildienesta noteikumu reformas ietvaros. Kopš tā laika līgumdarbinieki ir devuši noderīgu ieguldījumu iestāžu darbā, ar mazākām izmaksām veicot administratīvā atbalsta darbu un sniedzot zināšanas, kas pašu iestāžu ietvaros ne vienmēr ir viegli pieejamas.

PDNK 3.a un 3.b pantā ir definēta līgumdarbinieku loma un funkcijas, ko tie drīkst veikt.

Līgumdarbiniekus, kas minēti 3.a pantā, var pieņemt gan uz pilnu darba laiku, gan uz nepilnu darba laiku amata vietā, kas nav iekļauta štatu sarakstā:

- kādā iestādē: lai veiktu tikai manuālus vai administratīvā atbalsta uzdevumus I funkciju grupā;
- ES pārstāvniecībās un delegācijās, aģentūrās un citās struktūrās: lai pildītu funkcijas, kas noteiktas PDNK 80. panta 2. punktā — I, II, III un IV funkciju grupā.

Šie darbinieki gūst labumu no tā, kas ar viņiem tiek noslēgts līgums, kuru pēc pirmās atjaunošanas var pārveidot par līgumu uz nenoteiktu laiku.

Līgumdarbiniekus, kas minēti 3.b pantā, nodarbina:

- lai veiktu pienākumus, kas nav minēti PDNK 3.a pantā, amata vietā, kas nav iekļauta amatu sarakstā, vai
- lai aizstātu ierēdņi vai pagaidu darbinieku, kurš īslaicīgi nav spējīgs veikt savus pienākumus.

¹ Kopumā Civildienesta noteikumi attiecas uz 58 iestādēm, aģentūrām un kopuzņēmumiem. Tie ietver i) Komisiju, ii) pārējās 9 iestādes atbilstoši 6.1. sadaļai un iii) 46 aģentūras un kopuzņēmumus atbilstoši 6.2. sadaļai, kā arī Vienotā noregulējuma valdi un Kopienas augu šķirņu biroju, kas nav minēti šajā ziņojumā, jo tie nenodarbina līgumdarbiniekus. Jāņem vērā, ka Civildienesta noteikumi neattiecas uz Eiropas Centrālo banku un Eiropas Investīciju bankas grupu, kuras ir pieņēmušas īpašus noteikumus attiecībā uz saviem darbiniekiem. Tādēļ šis ziņojums neattiecas uz šīm iestādēm.

² Jāatzīmē, ka budžeta dati (kurus katru gadu nosūta budžeta lēmējinstīcijai kopā ar budžeta projektu, t. i., darba dokuments, II un III daļu) atspoguļo līgumdarbinieku skaitu laikā, kad tiek iesniegts budžeta projekts (tostarp to līgumdarbinieku skaitu, kuri pieņemti darbā, izmantojot piešķirtos ieņēmumus), proti: pārskats par stāvokli (N-1). gada 1. aprīlī (kur N ir budžeta projekta gads), (N-2). gada budžeta izpilde un apropriāciju pieprasījumi ar pilnslodzes ekvivalentu aplēsēm par N. gadu. Šā iemesla dēļ dažreiz parādās atšķirīgi dati par līgumdarbinieku skaitu — atkarībā no datu avota. Tā kā dažas budžeta pozīcijas ietver apropriācijas, kas paredzētas ārštata darbiniekiem, nenosakot atšķirību starp minēto darbinieku dažādām kategorijām, budžeta skaitļi atspoguļo labākās iespējamās aplēses, pamatojoties uz iespējamām vidējām izmaksām un sadalījumu pa kategorijām.

Šie darbinieki ir pieņemti darbā uz īsu laika posmu — ne mazāk kā uz 3 mēnešiem un ne ilgāk kā uz 6 gadiem.

PDNK 80. pantā ir noteikta saikne starp katru funkciju grupu (turpmāk “FG”) un pienākumiem, kurus līgumdarbinieki drīkst veikt.

Funkciju grupa	Pakāpe	Uzdevumi
IV	13.–18.	Administratīvie, padomdevēju, valodas un līdzvērtīgi tehniski uzdevumi, ko veic ierēdņu vai pagaidu darbinieku uzraudzībā.
III	8.–12.	Izpildes uzdevumi, projektu sagatavošana, grāmatvedība un citi līdzvērtīgi tehniski uzdevumi, ko veic ierēdņu vai pagaidu darbinieku uzraudzībā.
II	4.–7.	Lietvedības un sekretariāta uzdevumi, biroja vadīšana un citi līdzvērtīgi uzdevumi, ko veic ierēdņu vai pagaidu darbinieku uzraudzībā.
I	1.–3.	Manuālie un administratīvie atbalsta dienesta uzdevumi, ko veic ierēdņu vai pagaidu darbinieku uzraudzībā.

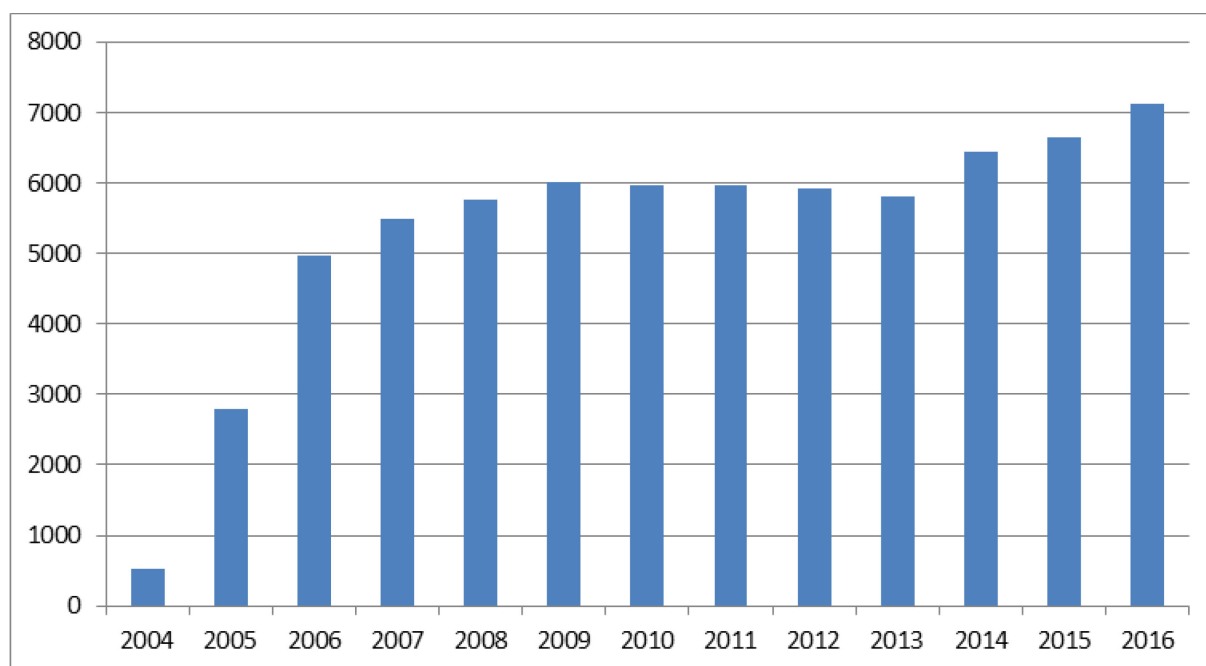
2. TENDENCE — LĪGUMDARBINIEKU SKAITA IZMAIŅAS KOMISIJĀ KOPŠ 2004. GADA

2016. gada 31. decembrī 10 iestādēs un 46 aģentūrās vai kopuzņēmumos kopā bija nodarbināti aptuveni 12 800 līgumdarbinieki. Tas ir palielinājums par 9,4 % salīdzinājumā ar 2015. gadu. Tomēr jāatzīmē, ka Komisijas relatīvais īpatsvars saistībā ar līgumdarbinieku nodarbināšanu turpina samazināties — 2016. gadā tas bija 55 % salīdzinājumā ar 57 % 2015. gadā un 58 % 2014. un 2013. gadā. Tas ir skaidrojams ar to, ka 2016. gadā līgumdarbinieku skaits citās iestādēs un aģentūrās proporcionāli pieauga vairāk (+14 %) nekā Komisijā (+7 %).

Sadalījums pa iestādēm un aģentūrām ir sīkāk analizēts tālāk šajā ziņojumā.

Komisijā strādājošo līgumdarbinieku skaita izmaiņas kopš 2004. gada ir bijušas šādas³.

1. tabula. Tendence — Komisijā strādājošo līgumdarbinieku skaita izmaiņas



Gads	2004	2005	2006	2007	2008	2009	2010	2011	2012	2013	2014	2015	2016
Darbinieki	514	2787	4966	5494	5756	6018	5979	5977	5921	5807	6440	6652	7131

Komisijā strādājošo līgumdarbinieku skaita sākotnējais palielinājums ir skaidrojams a) vienkārši ar 2004. gada Civildienesta noteikumu īstenošanu, kuros bija paredzēts pakāpeniski aizstāt bijušo palīgdarbinieku (gandrīz 3000 darbinieki 2003. gadā) un D līmeņa ierēdņu un pagaidu darbinieku kategoriju, un b) ar pastāvīgo ierēdņu amata vietu pārvēršanu apropriācijās līgumdarbiniekiem administratīvajos birojos.

Turklāt turpinājās arī līgumdarbinieku pieņemšana, lai uz laiku aizstātu ierēdņus saskaņā ar PDNK 3.b pantu nolūkā nodrošināt faktisku darbības nepārtrauktību.

Pamatojoties uz iepriekš minētajiem iemesliem, līdz 2009. gadam līgumdarbinieku skaits katru gadu palielinājās.

No 2010. līdz 2013. gadam līgumdarbinieku skaits saglabājās stabils, nedaudz samazinoties vairāku vienlaicīgu iemeslu dēļ (piem., 2010. gadā atlasīto kandidātu sarakstu pabeigšanas kavēšanās, darbinieku pārceļšana uz Eiropas Ārējās darbības dienestu (EĀDD) tā izveides laikā u. c.).

³ Avots: *Commission HR analytics platform* [Komisijas personāla vadības platforma].

No 2014. gada, stājoties spēkā jaunajiem Civildienesta noteikumiem, to līgumdarbinieku nodarbināšanas ilgums, kas pieņemti darbā saskaņā ar 3.b pantu, tika pagarināts maksimāli līdz sešiem gadiem. Tas nozīmē, ka daudzi līgumdarbinieki, kas jau bija strādājuši trīs gadus un turpināja strādāt Komisijā uz aģentūru darbinieku līguma pamata, varēja tikt atkal pieņemti darbā uz nākamo līguma periodu, tādējādi ļaujot Komisijai gūt labumu no tā, ka tiek nodarbināti jau apmācīti līgumdarbinieki. Tā rezultātā līgumdarbinieku skaits palielinājās, taču vienlaikus samazinājās aģentūru pagaidu darbinieku skaits (kuriem maksā no tām pašām budžeta apropriācijām). Aģentūru darbinieku skaits no 415 darbiniekiem 2013. gada 1. jūlijā samazinājās uz 89 darbiniekiem 2016. gada 1. jūlijā.

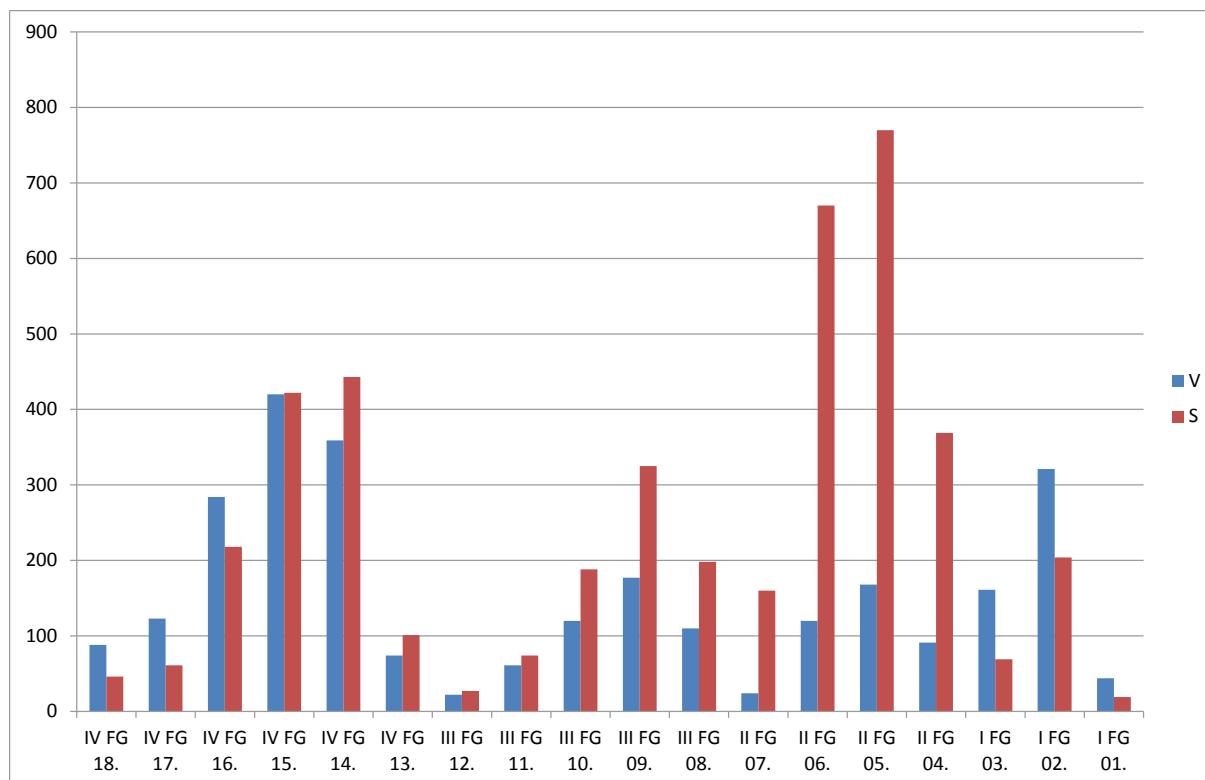
Pēdējos divos gados (2015. un 2016. gadā) Komisijā strādājošo līgumdarbinieku skaita palielinājums galvenokārt (t. i., par aptuveni 75 %) ir saistīts ar papildu zinātnisko darbu, ko veica Kopīgais pētniecības centrs (*JRC*) citu Komisijas dienestu uzdevumā, un saskaņā ar valsts tiesību aktiem darbā pieņemto stipendiātu aizstāšanu ar IV FG līgumdarbiniekiem (līdz 500 darbiniekiem pēdējos divos gados), kopējam darbinieku skaitam saglabājoties lielākoties stabilam. Šo līgumu apmaksā tiek veikta inovācijas un pētniecības programmu “Apvārsnis 2020” un *Euratom* ietvaros (piem., tāpēc nebūtiski ietekmējot Komisijas budžeta 5. izdevumu kategoriju).

Tuvākajā nākotnē Komisijas mērķis ir saskaņot resursu piešķiršanu līgumdarbinieku pieņemšanai darbā neatkarīgi no konkrētā finansējuma avota, izmantojot vispārējo procedūru amatu sarakstā iekļauto amata vietu piešķiršanai.

3. KOMISIJAS LĪGUMDARBINIEKU SADALĪJUMS PĒC DZIMUMA UN PĒC FUNKCIJU GRUPAS

Līgumdarbinieku sadalījums pēc dzimuma, funkciju grupas un pakāpes ir dots nākamajā tabulā.

2.A tabula. Līgumdarbinieku sadalījums pēc dzimuma, FG un pakāpes 2016. gadā⁴



⁴ Avots: *Commission HR analytics platform.*

2.B tabula.

2016		Vīrieši		Sievietes		Kopā	
IV FG	IV FG 18.	88	65,7%	46	34,3%	134	5,1%
	IV FG 17.	123	66,8%	61	33,2%	184	7,0%
	IV FG 16.	284	56,6%	218	43,4%	502	19,0%
	IV FG 15.	420	49,9%	422	50,1%	842	31,9%
	IV FG 14.	359	44,8%	443	55,2%	802	30,4%
	IV FG 13.	74	42,3%	101	57,7%	175	6,6%
		1348	51,1%	1291	48,9%	2639	37,0%
III FG	III FG 12.	22	44,9%	27	55,1%	49	1,1%
	III FG 11.	61	45,2%	74	54,8%	135	3,0%
	III FG 10.	120	39,0%	188	61,0%	308	6,9%
	III FG 09.	177	35,3%	325	64,7%	502	11,2%
	III FG 08.	110	35,7%	198	64,3%	308	6,9%
		490	37,6%	812	62,4%	1302	18,3%
II FG	II FG 07.	24	13,0%	160	87,0%	184	4,1%
	II FG 06.	120	15,2%	670	84,8%	790	17,6%
	II FG 05.	168	17,9%	770	82,1%	938	20,9%
	II FG 04.	91	19,8%	369	80,2%	460	10,2%
		403	17,0%	1969	83,0%	2372	33,3%
I FG	I FG 03.	161	70,0%	69	30,0%	230	5,1%
	I FG 02.	321	61,1%	204	38,9%	525	11,7%
	I FG 01.	44	69,8%	19	30,2%	63	1,4%
	526	64,3%	292	35,7%	818	11,5%	
KOPĀ		2767	38,8%	4364	61,2%	7131	100,0%

2016. gada 31. decembrī Komisijā strādāja 7731 līgumdarbinieks. Lielākā funkciju grupa ir IV FG, kuras īpatsvars palielinājās no 32 % līdz 37 % no visiem līgumdarbiniekiem (galvenokārt to darbinieku dēļ, kas tika pieņemti darbā JRC, kā minēts 2. sadaļā iepriekš).

Kopējais sadalījums starp vīriešiem un sievietēm gadu gaitā ir saglabājies stabils. Ir vērojams izteikti lielāks sieviešu īpatsvars II FG (83 % 2016. gadā) un mazākā mērā III FG (62,4 % 2015. gadā). Savukārt lielāks vīriešu īpatsvars ir I FG (64,3 % vīriešu 2016. gadā), tas ir saistīts ar to uzdevumu raksturu, kurus veic attiecīgās funkciju grupas darbinieki. 2016. gadā IV FG dzimumu līdzsvars gandrīz ir saglabāts.

4. KOMISIJĀ STRĀDĀJOŠO LĪGUMDARBINIEKU SADALĪJUMS PĒC PILSONĪBAS

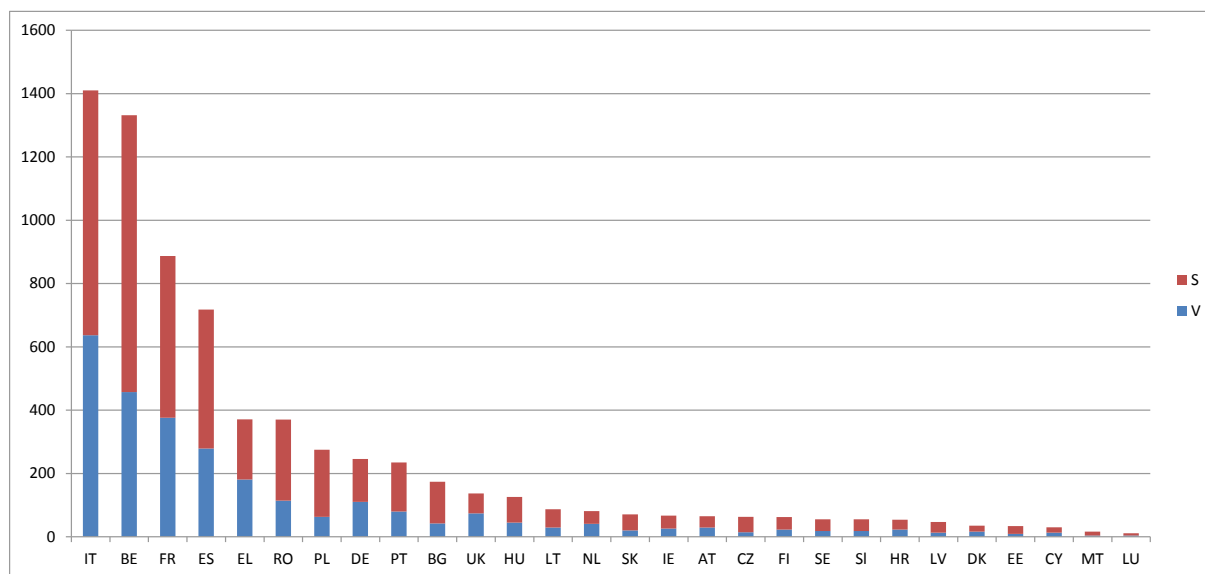
Jānorāda, ka attiecībā uz ierēdņiem un pagaidu darbiniekiem līgumdarbinieku pieņemšana darbā notiek, pamatojoties uz nepieciešamo profilu un kandidāta prasmēm un valodu zināšanām, nenosakot valstu kvotas.

2016. gadā visas dalībvalstis bija pārstāvētas visās funkciju grupās, izņemot Austriju un Zviedriju I FG. Visvairāk pārstāvēto dalībvalstu pilsoņi līgumdarbinieku statusā dilstošā secībā: Itālijas, Beļģijas, Francijas, Spānijas un Grieķijas, kuriem seko Rumānijas un Polijas pilsoņi. Pirmo četru minēto valstu pilsoņu īpatsvars ir palicis nemainīgs kopš 2005. gada (aptuveni 60 %). Apvienotā Karaliste un Vācija, kā arī Polija un Nīderlande ir drīzāk nepietiekami pārstāvētas salīdzinājumā ar to iedzīvotāju skaitu. Savukārt Beļģija un Itālija ir pārmērīgi pārstāvētas salīdzinājumā ar to iedzīvotāju skaitu.

Jānorāda, ka pēc Horvātijas pievienošanās Eiropas Savienībai 2013. gada 1. jūlijā Komisijā 2016. gada 31. decembrī bija nodarbināti 54 līgumdarbinieki — Horvātijas pilsoņi.

Līgumdarbinieku sadalījumu pēc pilsonības ietekmē vairāku faktoru apvienojums, jo īpaši ģeogrāfiskā atrašanās tuvu ES iestāžu galvenajām mītnēm (Komisijas gadījumā — galvenokārt Briselē, Luksemburgā un Isprā), algas līmeņi un piedāvāto līgumu ilgums. Kandidāti labprātāk pieņem darba piedāvājumu uz noteiktu laiku, ja viņi dzīvo vietā, kur iestāde viņiem piedāvā strādāt, vai netālu no tās. Patiešām, kandidātiem, kuriem ir ģimenes, var būt grūti pamest savu izcelsmes valsti un apmesties uz dzīvi iestādes galvenās mītnes vietā uz samērā īsu laiku (pamatojoties uz vispārīgajiem īstenošanas noteikumiem, kas pieņemti saskaņā ar PDNK 79. panta 2. punktu, pirmā darba līguma ilgums ir tikai viens gads). Kā norādīts tālāk dotajās tabulās, tas jo īpaši attiecas uz I FG un II FG līgumdarbiniekiem, savukārt IV FG līgumdarbinieku sastāvs nav tik nelīdzsvarots, ņemot vērā ģeogrāfisko aspektu.

3.A tabula. Komisijā strādājošo līgumdarbinieku sadalījums pēc pilsonības un dzimuma 2016. gadā⁵



⁵ Avots: Commission HR analytics platform.

3.B tabula.

2016	Vīrieši		Sievietes		KOPĀ	%
AT	29	44,6%	36	55,4%	65	0,9%
BE	457	34,3%	875	65,7%	1332	18,7%
BG	42	24,1%	132	75,9%	174	2,4%
CY	13	43,3%	17	56,7%	30	0,4%
CZ	14	22,2%	49	77,8%	63	0,9%
DE	110	44,7%	136	55,3%	246	3,4%
DK	16	45,7%	19	54,3%	35	0,5%
EE	9	26,5%	25	73,5%	34	0,5%
EL	181	48,8%	190	51,2%	371	5,2%
ES	279	38,9%	439	61,1%	718	10,1%
FI	23	37,1%	39	62,9%	62	0,9%
FR	376	42,4%	511	57,6%	887	12,4%
HR	23	42,6%	31	57,4%	54	0,8%
HU	45	35,7%	81	64,3%	126	1,8%
IE	26	38,8%	41	61,2%	67	0,9%
IT	637	45,2%	773	54,8%	1410	19,8%
LT	29	33,3%	58	66,7%	87	1,2%
LU	4	36,4%	7	63,6%	11	0,2%
LV	13	27,7%	34	72,3%	47	0,7%
MT	4	25,0%	12	75,0%	16	0,2%
NL	41	50,6%	40	49,4%	81	1,1%
PL	63	22,9%	212	77,1%	275	3,9%
PT	80	34,0%	155	66,0%	235	3,3%
RO	114	30,8%	256	69,2%	370	5,2%
SE	18	32,7%	37	67,3%	55	0,8%
SK	20	28,2%	51	71,8%	71	1,0%
SI	18	32,7%	37	67,3%	55	0,8%
UK	74	54,0%	63	46,0%	137	1,9%
Citi	9	52,9%	8	47,1%	17	0,2%
KOPĀ	2767	38,8%	4364	61,2%	7131	100,0%

Tālāk dotā 4. tabula ļauj analizēt sadalījumu pēc funkciju grupas, pilsonības un dzimuma.

4. tabula. Līgumdarbinieku sadalījums pēc dzimuma, funkciju grupas un pilsonības⁶

IV FG

2016	Vīrieši		Sievietes		KOPĀ	%
AT	19	43,2%	25	56,8%	44	1,7%
BE	125	54,1%	106	45,9%	231	8,8%
BG	19	27,5%	50	72,5%	69	2,6%
CY	5	38,5%	8	61,5%	13	0,5%
CZ	8	36,4%	14	63,6%	22	0,8%
DE	80	53,3%	70	46,7%	150	5,7%
DK	10	55,6%	8	44,4%	18	0,7%
EL	89	62,2%	54	37,8%	143	5,4%
ES	157	49,5%	160	50,5%	317	12,0%
ET	5	35,7%	9	64,3%	14	0,5%
FI	12	44,4%	15	55,6%	27	1,0%
FR	220	56,6%	169	43,4%	389	14,7%
HR	13	61,9%	8	38,1%	21	0,8%
HU	29	50,0%	29	50,0%	58	2,2%
IE	13	37,1%	22	62,9%	35	1,3%
IT	311	55,5%	249	44,5%	560	21,2%
LT	10	37,0%	17	63,0%	27	1,0%
LU	1	33,3%	2	66,7%	3	0,1%
LV	4	36,4%	7	63,6%	11	0,4%
MT	2	33,3%	4	66,7%	6	0,2%
NL	26	61,9%	16	38,1%	42	1,6%
PL	26	30,2%	60	69,8%	86	3,3%
PT	35	40,2%	52	59,8%	87	3,3%
RO	41	42,3%	56	57,7%	97	3,7%
SE	12	41,4%	17	58,6%	29	1,1%
SK	11	39,3%	17	60,7%	28	1,1%
SI	8	32,0%	17	68,0%	25	0,9%
UK	51	69,9%	22	30,1%	73	2,8%
Citi	6	42,9%	8	57,1%	14	0,5%
Kopā	1 348	51,1%	1 291	48,9%	2 639	1 00,0%

⁶ Avots: Commission HR analytics platform.

2016	Vīrieši		Sievietes		KOPĀ	%
AT	8	61,5%	5	38,5%	13	1,0%
BE	69	45,1%	84	54,9%	153	11,8%
BG	12	25,0%	36	75,0%	48	3,7%
CY	3	50,0%	3	50,0%	6	0,5%
CZ	2	13,3%	13	86,7%	15	1,2%
DE	17	34,0%	33	66,0%	50	3,8%
DK	4	44,4%	5	55,6%	9	0,7%
EL	37	41,6%	52	58,4%	89	6,8%
ES	39	31,2%	86	68,8%	125	9,6%
ET	3	50,0%	3	50,0%	6	0,5%
FI	4	44,4%	5	55,6%	9	0,7%
FR	59	39,9%	89	60,1%	148	11,4%
HR	5	35,7%	9	64,3%	14	1,1%
HU	8	38,1%	13	61,9%	21	1,6%
IE	8	72,7%	3	27,3%	11	0,8%
IT	100	38,2%	162	61,8%	262	20,1%
LT	13	50,0%	13	50,0%	26	2,0%
LU	0	0,0%	3	100,0%	3	0,2%
LV	4	25,0%	12	75,0%	16	1,2%
MT	0	0,0%	2	100,0%	2	0,2%
NL	7	41,2%	10	58,8%	17	1,3%
PL	15	25,9%	43	74,1%	58	4,5%
PT	11	31,4%	24	68,6%	35	2,7%
RO	34	36,2%	60	63,8%	94	7,2%
SE	5	31,3%	11	68,8%	16	1,2%
SK	5	35,7%	9	64,3%	14	1,1%
SI	3	23,1%	10	76,9%	13	1,0%
UK	14	50,0%	14	50,0%	28	2,2%
Citi	1	100,0%	0	0,0%	1	0,1%
Kopā	490	37,6%	812	62,4%	1302	100,0%

II FG

2016	Vīrieši		Sievietes		KOPĀ	%
AT	2	25,0%	6	75,0%	8	0,3%
BE	72	11,1%	576	88,9%	648	27,3%
BG	9	16,4%	46	83,6%	55	2,3%
CY	4	40,0%	6	60,0%	10	0,4%
CZ	3	12,5%	21	87,5%	24	1,0%
DE	10	23,8%	32	76,2%	42	1,8%
DK	1	16,7%	5	83,3%	6	0,3%
EL	27	27,0%	73	73,0%	100	4,2%
ES	37	18,0%	169	82,0%	206	8,7%
ET	0	0,0%	12	100,0%	12	0,5%
FI	3	14,3%	18	85,7%	21	0,9%
FR	50	18,0%	228	82,0%	278	11,7%
HR	4	22,2%	14	77,8%	18	0,8%
HU	5	11,6%	38	88,4%	43	1,8%
IE	1	6,3%	15	93,8%	16	0,7%
IT	78	20,6%	300	79,4%	378	15,9%
LT	5	15,2%	28	84,8%	33	1,4%
LU	1	33,3%	2	66,7%	3	0,1%
LV	3	16,7%	15	83,3%	18	0,8%
MT	2	28,6%	5	71,4%	7	0,3%
NL	5	26,3%	14	73,7%	19	0,8%
PL	19	17,9%	87	82,1%	106	4,5%
PT	12	16,4%	61	83,6%	73	3,1%
RO	35	20,8%	133	79,2%	168	7,1%
SE	1	10,0%	9	90,0%	10	0,4%
SK	2	7,4%	25	92,6%	27	1,1%
SI	4	28,6%	10	71,4%	14	0,6%
UK	6	22,2%	21	77,8%	27	1,1%
Citi	2	100,0%	0	0,0%	2	0,1%
Kopā	403	17,0%	1969	83,0%	2372	100,0%

2016	Vīrieši		Sievietes		KOPĀ	%
AT	0	0,0%	0	0,0%	0	0,0%
BE	191	63,7%	109	36,3%	300	36,7%
BG	2	100,0%	0	0,0%	2	0,2%
CY	1	100,0%	0	0,0%	1	0,1%
CZ	1	50,0%	1	50,0%	2	0,2%
DE	3	75,0%	1	25,0%	4	0,5%
DK	1	50,0%	1	50,0%	2	0,2%
EL	28	71,8%	11	28,2%	39	4,8%
ES	46	65,7%	24	34,3%	70	8,6%
ET	1	50,0%	1	50,0%	2	0,2%
FI	4	80,0%	1	20,0%	5	0,6%
FR	47	65,3%	25	34,7%	72	8,8%
HR	1	100,0%	0	0,0%	1	0,1%
HU	3	75,0%	1	25,0%	4	0,5%
IE	4	80,0%	1	20,0%	5	0,6%
IT	148	70,5%	62	29,5%	210	25,7%
LT	1	100,0%	0	0,0%	1	0,1%
LU	2	100,0%	0	0,0%	2	0,2%
LV	2	100,0%	0	0,0%	2	0,2%
MT	0	0,0%	1	100,0%	1	0,1%
NL	3	100,0%	0	0,0%	3	0,4%
PL	3	12,0%	22	88,0%	25	3,1%
PT	22	55,0%	18	45,0%	40	4,9%
RO	4	36,4%	7	63,6%	11	1,3%
SE	0	0,0%	0	0,0%	0	0,0%
SK	2	100,0%	0	0,0%	2	0,2%
SI	3	100,0%	0	0,0%	3	0,4%
UK	3	33,3%	6	66,7%	9	1,1%
Citi	0	0,0%	0	0,0%	0	0,0%
Kopā	526	64,3%	292	35,7%	818	100,0%

5. KOMISIJĀ STRĀDĀJOŠO LĪGUMDARBINIEKU SADALĪJUMS PĒC ĢENERĀLDIREKTORĀTIEM (ĢD)

ĢD starpā pastāv būtiskas atšķirības, un to lielā mērā izskaidro tiem noteiktie uzdevumi. Piemēram, Starptautiskās sadarbības un attīstības ĢD (*DEVCO* ĢD) lielākoties nodarbina IV FG līgumdarbiniekus, kas ir atbildīgi par atbalstu un starptautisko sadarbību vai ir programmu vadītāji gan centrālajos dienestos, gan delegācijās. No otras puses, Infrastruktūras un loģistikas birojs Briselē (*OIB*) nodarbina lielākoties administratīvos asistentus un bērnu aprūpes darbiniekus, kas atbilst II funkciju grupai. *JRC* turpināja īstenot savu politiku attiecībā uz stipendiātu aizstāšanu ar IV FG

līgumdarbiniekiem, galvenokārt zinātnisko projektu vadītājiem, kas sniedz arī pakalpojumus citiem ĢD dažādās pētniecības jomās.

5.1. Sadalījums pēc dzimuma un pēc ĢD⁷

5. tabula. Līgumdarbinieku sadalījums pēc dzimuma, ĢD un divām FG grupām

2016	IV FG				I-II-III FG				KOPĀ VISAS FG	
	V	S	Kopā	%	V	S	Kopā	%	Kopā	%
SG	16	12	28	27,2%	20	55	75	72,8%	103	1,4%
SJ	2	3	5	21,7%	3	15	18	78,3%	23	0,3%
COMM	9	32	41	11,2%	101	223	324	88,8%	365	5,1%
EPSC	2		2	33,3%		4	4	66,7%	6	0,1%
TF50				0,0%		2	2	100,0%	2	0,0%
ECFIN	6	6	12	31,6%	12	14	26	68,4%	38	0,5%
GROW	21	13	34	27,6%	28	61	89	72,4%	123	1,7%
COMP	4	10	14	20,3%	21	34	55	79,7%	69	1,0%
EMPL	8	16	24	15,6%	31	99	130	84,4%	154	2,2%
AGRI	18	27	45	48,4%	16	32	48	51,6%	93	1,3%
MOVE	4	6	10	14,5%	14	45	59	85,5%	69	1,0%
ENER	4	7	11	19,6%	11	34	45	80,4%	56	0,8%
ENV	5	11	16	25,0%	12	36	48	75,0%	64	0,9%
CLIMA	4	3	7	31,8%	2	13	15	68,2%	22	0,3%
CNECT	31	29	60	28,2%	45	108	153	71,8%	213	3,0%
RTD	93	99	192	41,7%	88	180	268	58,3%	460	6,5%
JRC	433	297	730	67,7%	124	224	348	32,3%	1078	15,1%
MARE	12	11	23	38,3%	6	31	37	61,7%	60	0,8%
FISMA				0,0%	10	15	25	100,0%	25	0,4%
REGIO	4	6	10	9,9%	26	65	91	90,1%	101	1,4%
TAXUD	1	3	4	28,6%	3	7	10	71,4%	14	0,2%
EAC	4	9	13	20,3%	21	30	51	79,7%	64	0,9%
SANTE	6	25	31	30,1%	19	53	72	69,9%	103	1,4%
HOME	6	5	11	34,4%	4	17	21	65,6%	32	0,4%
JUST	6	6	12	21,1%	12	33	45	78,9%	57	0,8%
FPI	26	23	49	57,6%	8	28	36	42,4%	85	1,2%
TRADE	4	4	8	16,3%	10	31	41	83,7%	49	0,7%
NEAR	177	185	362	70,0%	59	96	155	30,0%	517	7,3%
DEVCO	362	337	699	75,7%	67	157	224	24,3%	923	12,9%
ECHO	9	10	19	19,2%	19	61	80	80,8%	99	1,4%
ESTAT	12	17	29	30,9%	26	39	65	69,1%	94	1,3%
HR	1	6	7	4,4%	56	97	153	95,6%	160	2,2%
DIGIT	23	8	31	45,6%	13	24	37	54,4%	68	1,0%
BUDG	2	4	6	10,9%	13	36	49	89,1%	55	0,8%
IAS	1	2	3	30,0%		7	7	70,0%	10	0,1%
OLAF	4		4	12,1%	11	18	29	87,9%	33	0,5%
SCIC				0,0%	25	31	56	100,0%	56	0,8%
DGT	25	43	68	47,6%	24	51	75	52,4%	143	2,0%
OP		1	1	5,0%	8	11	19	95,0%	20	0,3%
OIB	2	15	17	2,2%	243	529	772	97,8%	789	11,1%
PMO				0,0%	123	280	403	100,0%	403	5,7%
OIL	1		1	0,5%	78	121	199	99,5%	200	2,8%
EPSO				0,0%	7	17	24	100,0%	24	0,3%
CdP-OSP				0,0%		9	9	100,0%	9	0,1%
Kopā	1 348	1 291	2 639	37,0%	1 419	3 073	4 492	63,0%	7 131	100,0%

⁷ Avots: Commission HR analytics platform.

5.2. Līgumdarbinieku sadalījums pēc līguma veida⁸

5.2.1. Līgumdarbinieki saskaņā ar 3.a pantu

6. tabula. Līgumdarbinieki saskaņā ar 3.a pantu pēc FG, dzimuma un ĢD

2016	I FG			II FG			III FG			IV FG			Kopā	%	
	V	S	KOPĀ	V	S	KOPĀ	V	S	KOPĀ	V	S	KOPĀ			
AGRI	6	7	13	0	0	0	0	0	0	0	2	1	3	16	0,5%
BUDG	6	14	20	0	0	0	0	0	0	0	0	0	0	20	0,6%
CNECT	14	5	19	0	0	0	0	0	0	0	0	0	0	19	0,6%
COMM	31	8	39	35	137	172	24	64	88	9	32	41	340	10,6%	
COMP	8	2	10	0	0	0	0	0	0	0	0	0	0	10	0,3%
DEVCO	7	12	19	0	0	0	27	14	41	311	261	572	632	19,8%	
DGT	9	5	14	0	0	0	0	0	0	0	0	0	0	14	0,4%
DIGIT	2	5	7	0	0	0	0	0	0	0	0	0	0	7	0,2%
EAC	13	1	14	0	0	0	0	0	0	0	0	0	0	14	0,4%
ECFIN	3	2	5	0	0	0	0	0	0	0	0	0	0	5	0,2%
ECHO	1	5	6	0	0	0	0	0	0	0	0	0	0	6	0,2%
EMPL	7	17	24	0	0	0	0	0	0	0	0	0	0	24	0,8%
ENER	5	9	14	0	0	0	0	0	0	0	0	0	0	14	0,4%
ENV	3	3	6	0	0	0	0	0	0	0	0	0	0	6	0,2%
EPSC	0	1	1	0	0	0	0	0	0	0	0	0	0	1	0,0%
EPSO	3	0	3	4	15	19	0	2	2	0	0	0	0	24	0,8%
ESTAT	4	5	9	0	0	0	0	0	0	0	0	0	0	9	0,3%
FISMA	2	5	7	0	0	0	0	0	0	0	0	0	0	7	0,2%
FPI	0	2	2	0	0	0	3	5	8	20	18	38	48	1,5%	
GROW	7	11	18	0	0	0	0	0	0	0	0	0	0	18	0,6%
HOME	0	1	1	0	0	0	0	0	0	0	0	0	0	1	0,0%
HR	29	17	46	0	0	0	0	0	0	0	0	0	0	46	1,4%
JRC	55	8	63	0	0	0	0	0	0	0	0	0	0	63	2,0%
JUST	5	3	8	0	0	0	0	0	0	0	0	0	0	8	0,3%
MARE	3	12	15	0	0	0	0	0	0	5	1	6	21	0,7%	
MOVE	4	7	11	0	0	0	0	0	0	0	0	0	0	11	0,3%
NEAR	7	9	16	0	0	0	14	7	21	141	122	263	300	9,4%	
OIB	139	47	186	70	445	515	34	37	71	2	15	17	789	24,7%	
OIL	42	16	58	22	96	118	14	9	23	1	0	1	200	6,3%	
OLAF	8	2	10	0	0	0	0	0	0	0	0	0	0	10	0,3%
PMO	37	13	50	52	224	276	34	43	77	0	0	0	403	12,6%	
REGIO	7	5	12	0	0	0	0	0	0	0	0	0	0	12	0,4%
RTD	22	7	29	0	0	0	0	0	0	0	1	1	30	0,9%	
SANTE	3	6	9	0	0	0	0	0	0	0	0	0	0	9	0,3%
SCIC	19	7	26	0	0	0	0	0	0	0	0	0	0	26	0,8%
SG	9	8	17	0	0	0	0	0	0	0	0	0	0	17	0,5%
TAXUD	1	1	2	0	0	0	0	0	0	0	0	0	0	2	0,1%
TRADE	5	4	9	0	2	2	0	0	0	2	2	4	15	0,5%	
Kopā	526	292	818	183	919	1 102	150	181	331	493	453	946	3 197	1 00,0%	

⁸ Avots: Commission HR analytics platform.

5.2.2. Līgumdarbinieki saskaņā ar 3.b pantu

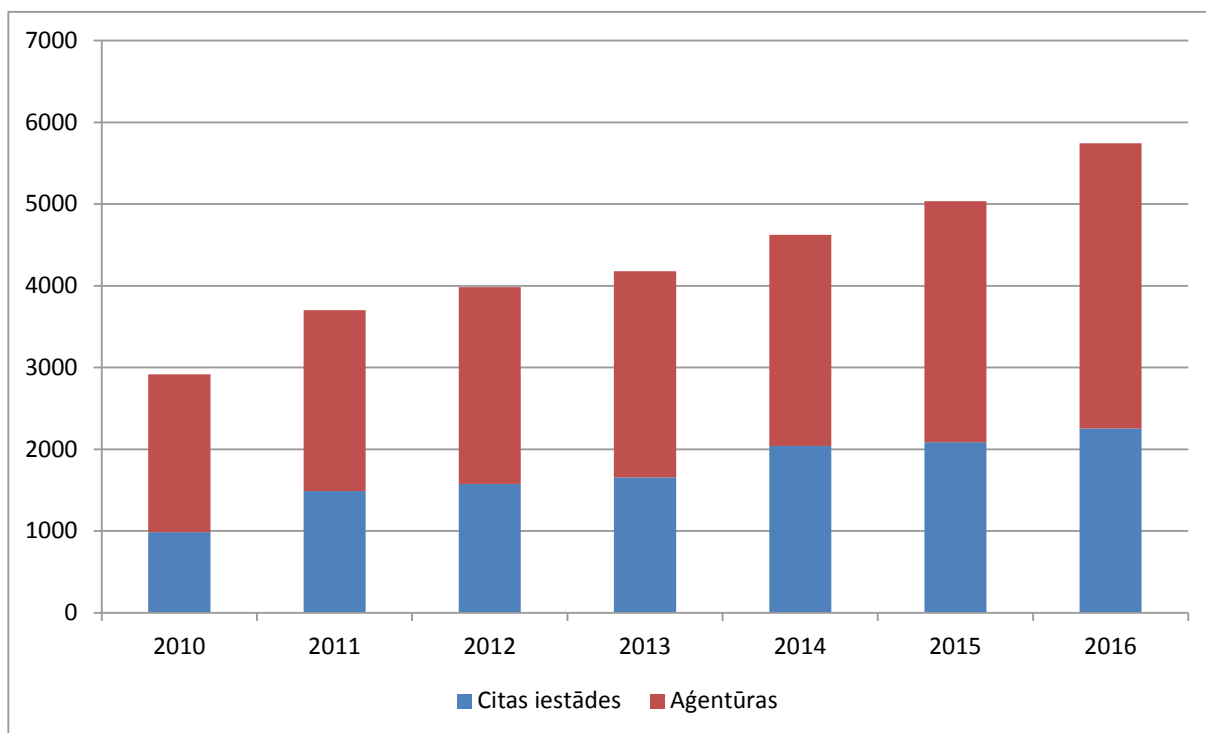
7. tabula. Līgumdarbinieki saskaņā ar 3.b pantu pēc FG, dzimuma un ĢD

2016	II FG			III FG			IV FG			Kopā	%
	V	S	KOPĀ	V	S	KOPĀ	V	S	KOPĀ		
AGRI	2	17	19	8	8	16	16	26	42	77	2,0%
BUDG	0	14	14	7	8	15	2	4	6	35	0,9%
CLIMA	1	12	13	1	1	2	4	3	7	22	0,6%
CNECT	10	51	61	21	52	73	31	29	60	194	4,9%
COMM	8	9	17	3	5	8	0	0	0	25	0,6%
COMP	4	17	21	9	15	24	4	10	14	59	1,5%
DEVCO	8	66	74	26	64	90	50	77	127	291	7,4%
DGT	14	45	59	1	1	2	25	43	68	129	3,3%
DIGIT	2	13	15	9	6	15	23	8	31	61	1,6%
EAC	2	12	14	6	17	23	4	9	13	50	1,3%
ECFIN	2	6	8	7	6	13	6	6	12	33	0,8%
ECHO	6	22	28	12	34	46	9	10	19	93	2,4%
EMPL	5	34	39	19	48	67	8	16	24	130	3,3%
ENER	1	15	16	5	10	15	4	7	11	42	1,1%
ENV	6	32	38	3	1	4	5	11	16	58	1,5%
EPSC	0	2	2	0	1	1	2	0	2	5	0,1%
ESTAT	10	24	34	12	10	22	12	17	29	85	2,2%
FISMA	2	7	9	6	3	9	0	0	0	18	0,5%
FPI	0	6	6	5	15	20	6	5	11	37	0,9%
GROW	6	31	37	15	19	34	21	13	34	105	2,7%
HOME	0	11	11	4	5	9	6	5	11	31	0,8%
HR	17	65	82	10	15	25	1	6	7	114	2,9%
IAS	0	6	6	0	1	1	1	2	3	10	0,3%
JRC	38	174	212	31	42	73	433	297	730	1 015	25,8%
JUST	3	17	20	4	13	17	6	6	12	49	1,2%
MARE	0	9	9	3	10	13	7	10	17	39	1,0%
MOVE	2	23	25	8	15	23	4	6	10	58	1,5%
NEAR	14	32	46	24	49	73	36	62	98	217	5,5%
OLAF	1	10	11	2	6	8	4	0	4	23	0,6%
OP	4	7	11	4	4	8	0	1	1	20	0,5%
REGIO	8	31	39	11	29	40	4	6	10	89	2,3%
RTD	22	97	119	43	76	119	94	98	192	430	10,9%
SANTE	6	39	45	10	8	18	6	25	31	94	2,4%
SCIC	6	24	30	0	0	0	0	0	0	30	0,8%
SG	5	28	33	6	19	25	16	12	28	86	2,2%
SJ	1	14	15	2	1	3	2	3	5	23	0,6%
TAXUD	2	2	4	0	4	4	1	3	4	12	0,3%
TF50	0	1	1	0	1	1	0	0	0	2	0,1%
TRADE	2	16	18	3	9	12	2	2	4	34	0,9%
CdP-OSP	0	9	9	0	0	0	0	0	0	9	0,2%
KOPĀ	220	1 050	1 270	340	631	971	855	838	1 693	3 934	100,0%

6. LĪGUMDARBINIEKU SADALĪJUMS PĀRĒJĀS IESTĀDĒS UN AĢENTŪRĀS

Līgumdarbinieku skaits pārējās iestādēs un aģentūrās 2016. gadā palielinājās par 14 %, t. i., no 5031 darbinieka 2015. gadā līdz 5744 darbiniekiem 2016. gadā (pēc skaita palielināšanās par 8,9 % 2015. gadā).

8. tabula. Līgumdarbinieku sadalījuma pārējās iestādēs un aģentūrās izmaiņas kopš 2010. gada⁹

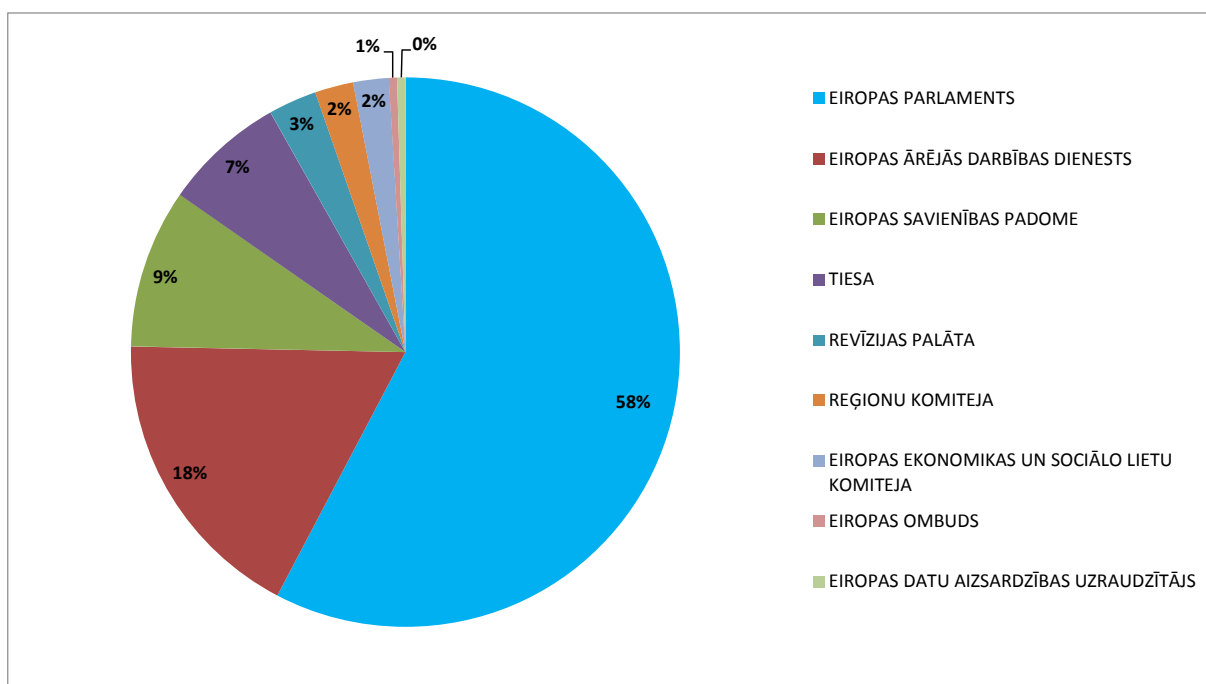


⁹ Avots: Eurostat un ES iestādes.

6.1. Līgumdarbinieku sadalījums pārējās iestādēs¹⁰

Līgumdarbinieku skaits pārējās iestādēs ir palielinājies par 8 % salīdzinājumā ar 2015. gadu. Var novērot līgumdarbinieku skaita nelielu pieaugumu Eiropas Parlamentā¹¹. Šī tendence ir vērojama kopā ar administratīvo pakalpojumu papildu internalizāciju: papildus drošības un akreditācijas pakalpojumiem, kurus kopš 2010. gada veic iestāžu personāls, 2016. gadā tika pieņemti darbā jauni šoferi. Pieaugošais līgumdarbinieku skaits EĀDD galvenokārt ir saistīts ar drošības pakalpojumu pastiprināšanu un darbinieku pieņemšanu darbā Eiropas reģionālajā centrā (RCE)¹².

9. tabula. Līgumdarbinieku sadalījums pārējās iestādēs 2016. gadā



¹⁰ Avots: Eurostat un ES iestādes.

¹¹ Tāpat kā iepriekšējos gados, nav iekļauti līgumdarbinieki, kurus darbā pieņēmušas Eiropas politiskās grupas.

¹² Eiropas reģionālā centra mērķis ir nodrošināt kvalitatīvu administratīvo atbalstu 27 ES delegācijām.

6.1.1. Līgumdarbinieku sadalījums pēc dzimuma un pa funkciju grupām pārējās iestādēs¹³

10. tabula.

	I FG			II FG			III FG			IV FG			Kopā
	S	V	Kopā	S	V	Kopā	S	V	Kopā	S	V	Kopā	
REĢIONU KOMITEJA	8	13	21	9	2	11	4	3	7	7	5	12	51
EIROPAS SAVIENĪBAS PADOME	20	103	123	23	14	37	13	4	17	23	11	34	211
REVĪZIJAS PALĀTA	5	36	41	10	0	10	4	3	7	4	2	6	64
TIESA	5	77	82	9	11	20	31	17	48	9	2	11	161
EIROPAS DATU AIZSARDZĪBAS UZRAUDZĪTĀJS	0	1	1	3	0	3	3	1	4	3	0	3	11
EIROPAS EKONOMIKAS UN SOCIĀLO LIETU KOMITEJA	7	12	19	10	3	13	3	1	4	8	3	11	47
EIROPAS ĀRĒJĀS DARBĪBAS DIENESTS	14	16	30	129	12	141	61	61	122	36	68	104	397
EIROPAS OMBUDS	1	2	3	4	0	4	1	1	2	1	1	2	11
EIROPAS PARLAMENTS	216	587	803	155	36	191	73	55	128	97	82	179	1301
Kopsumma	276	847	1123	352	78	430	193	146	339	188	174	362	2254

6.1.2. Līgumdarbinieku sadalījums pēc pilsonības pārējās iestādēs¹⁴

11. tabula.

	AT	BE	BG	CY	CZ	DE	DK	EE	ES	FI	FR	GB	GR	HR	HU	IE	IT	LT	LU	LV	MT	NL	PL	PT	RO	SE	SI	SK	Citi	Kopsumma
REĢIONU KOMITEJA		13	1		1	1		1	7		7	4	4	1			5						2	1	1	1			1	51
EIROPAS SAVIENĪBAS PADOME	1	70	3		6	2	2	3	25	1	14	4	7	3	2	2	36		1	1	1	1	5	7	5	2	2	5		211
REVĪZIJAS PALĀTA	1	2		1		2			2		18		6	1	1		7		5				1	8	4		1		4	64
TIESA		11	2		2	5	2	1	4	3	44	4	8	4	4	1	20	2	5	1	2	4	5	8	4	2	4	5	4	161
EIROPAS DATU AIZSARDZĪBAS UZRAUDZĪTĀJS		3							2		1						1						1	1					2	11
EIROPAS EKONOMIKAS UN SOCIĀLO LIETU KOMITEJA		10	2		2	1			7		1		5	2			9						1	4	3					47
EIROPAS ĀRĒJĀS DARBĪBAS DIENESTS	7	96	11	3	3	18	0		37	4	73	9	8	1	2	5	58	3		1		5	15	15	17	1	1	4		397
EIROPAS OMBUDS		3							1		2		1				1						2				1			11
EIROPAS PARLAMENTS	6	363	18	4	11	28	3	5	77	1	332	15	52	14	13	16	140	4	6	5	3	5	31	50	79	3	7	8	2	1301
Kopsumma	15	571	37	8	25	57	7	10	162	9	492	36	91	26	22	24	277	9	17	8	6	15	62	94	114	9	16	22	13	2254

¹³ Avots: Eurostat un ES iestādes.

¹⁴ Avots: Eurostat un ES iestādes.

6.2. Līgumdarbinieku sadalījums aģentūrās

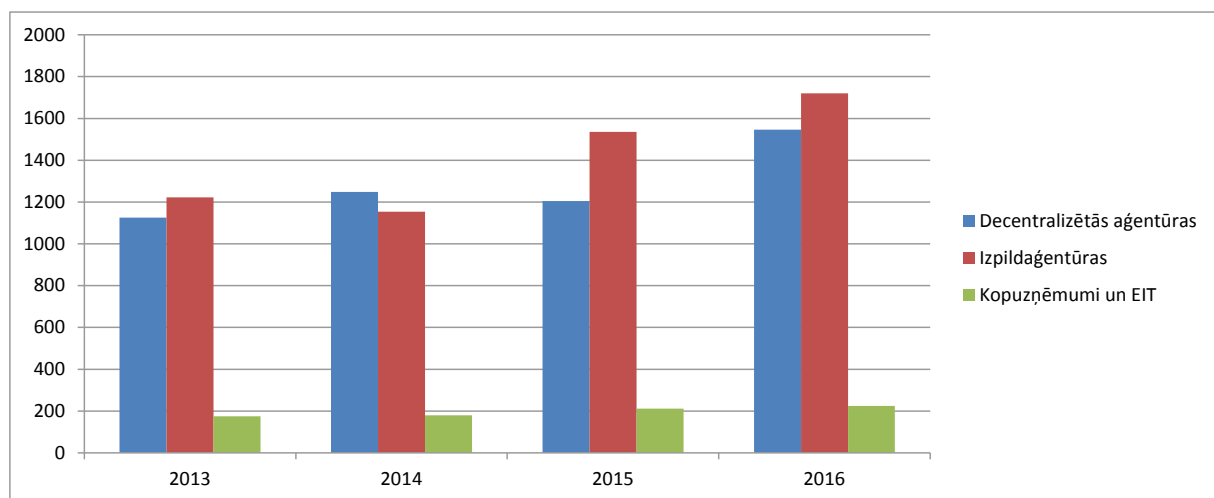
Līgumdarbinieku skaits aģentūrās pastāvīgi palielinās. Skaitļi ir šādi:

Gads	2010	2011	2012	2013	2014	2015	2016
Darbinieki	1933	2214	2408	2522	2582	2945	3490

Decentralizētās aģentūrās un kopuzņēmumos līgumdarbinieku skaits salīdzinājumā ar 2015. gadu ir strauji palielinājies. Tas izriet no budžeta lēmējinstītūcijas lēmumiem piešķirt lielākus resursus (tādējādi finansējot darbinieku skaita palielināšanu), jo īpaši tām aģentūrām un kopuzņēmumiem, kas izveidoti nesen vai kuriem nesen piešķirti papildu uzdevumi. Piemēram, Eiropas Savienības Intelektuālā īpašuma birojā (*EUIPO*), kas ir pilnībā pašfinansējoša iestāde (iepriekš zināms kā ITSB), tika konstatēts ievērojams līgumdarbinieku skaita palielinājums (aptuveni 70 darbinieki) saistībā ar tā darbības attīstību.

Attiecībā uz izpildaģentūrām šis palielinājums galvenokārt ir saistīts ar līgumdarbinieku pieņemšanu darbā, lai varētu pildīt jaunus uzdevumus, kas izriet no to mandāta paplašināšanas daudzgadu finanšu shēmas 2014.–2020. gadam kontekstā. Konkrētāk, Komisija 2016. gadā turpināja deleģēt uzdevumu īstenošanu šīm aģentūrām, lai uzlabotu programmu pārvaldības efektivitāti un lietderību. Tā rezultātā darbinieku skaits aģentūrās atbilst Komisijas “deleģēšanas paketei”, kas apstiprināta 2014.–2020. gadam.

12. tabula. Līgumdarbinieku sadalījums pēc aģentūras veida 2016. gadā¹⁵



2016. gadā 50 % līgumdarbinieku bija nodarbināti izpildaģentūrās, un 44 % — decentralizētajās aģentūrās. Atlikušie līgumdarbinieki (6 %) ir nodarbināti kopuzņēmumos un Eiropas Inovāciju un tehnoloģiju institūtā (*EIT*).

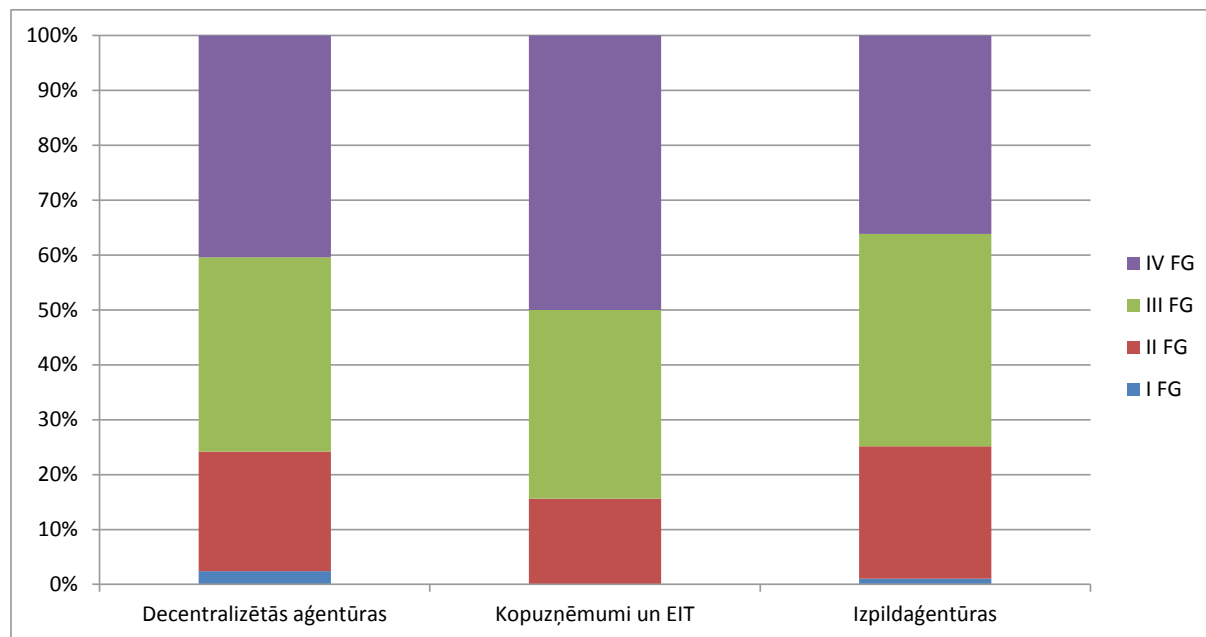
Līgumdarbinieku skaita palielināšanās laikposmā no 2010. līdz 2016. gadam atspoguļo aģentūru skaita palielināšanos un — jo īpaši izpildaģentūru un decentralizēto aģentūru gadījumā — to pienākumu palielināšanos.

¹⁵ Avots: Eurostat un Sysper.

6.2.1. Līgumdarbinieku sadalījums pēc dzimuma un pa funkciju grupām aģentūrās

Līgumdarbinieku sadalījums pa FG starp decentralizētajām aģentūrām un izpildaģentūrām ir samērā vienveidīgs un saglabājas stabils kopš 2012. gada. Līgumdarbinieku skaits III un IV funkciju grupā ir nedaudz palielinājies decentralizētajās aģentūrās, lai pārvaldītu arvien pieaugošo uzdevumu apjomu, kas piešķirti saskaņā ar programmu “Apvārsnis 2020”, un jaunās prioritātes, piemēram, migrācijas un drošības jomā.

13. tabula. Līgumdarbinieku sadalījums pa funkciju grupām aģentūrās un kopuzņēmumos 2016. gadā¹⁶



¹⁶ Avots: Eurostat un Sysper.

14. tabula. Līgumdarbinieku sadalījums pa funkciju grupām katrā aģentūrā un kopuzņēmumā 2016. gadā

			I FG			II FG			III FG			IV FG			Kopsumma	
			S	V	Kopā	S	V	Kopā	S	V	Kopā	S	V	Kopā		
Decentralizētās aģentūras			4	33	37	276	61	337	352	195	547	336	289	625	1546	
ACER	Ļubjana (SI)	ENERGOREGULATORU SADARBĪBAS AĢENTŪRA			0	5	1	6	3	1	4	3	13	16	26	
BEREC	Rīga (LV)	EIROPAS ELEKTRONISKO KOMUNIKĀCIJU REGULATORU IESTĀDES BIROJS			0	1		1			0	4	3	7	8	
CdT	Luksemburga (LU)	EIROPAS SAVIENĪBAS IESTĀŽU TULKOŠANAS CENTRS			0	3	5	8	1	1	2	9	4	13	23	
CEDEFOP	Saloniki (EL)	EIROPAS PROFESIONĀLĀS IZGLĪTĪBAS ATTĪSTĪBAS CENTRS	4	4	9	1	10	3	3	6	3	2	5	25		
CEPOL	Budapešta (HU)	EIROPAS SAVIENĪBAS TIESĪBAIZSARDZĪBAS APMĀCĪBAS AĢENTŪRA	1	1	6	7	13	4		4	1	2	3	21		
EASA	Ķelne (DE)	EIROPAS AVIĀCIJAS DROŠĪBAS AĢENTŪRA			0			31	22	53	8	17	25	78		
EASO	Valleta (MT)	EIROPAS PATVĒRUMA ATBALSTA BIROJS		1	1	2	1	3	14	5	19	14	9	23	46	
EBI	Londona (UK)	EIROPAS BANKU IESTĀDE			0			11	2	13	12	6	18	31		
ECDC	Stokholma (SE)	EIROPAS SLIMĪBU PROFILAKSES UN KONTROLES CENTRS	2	2	9	1	10	30	7	37	35	13	48	97		
ECHA	Helsinki (FI)	EIROPAS ĶĪMĪKĀLIJU AĢENTŪRA			0	18	6	24	30	32	62	10	12	22	108	
EVA	Kopenhāgena (DK)	EIROPAS VIDES AĢENTŪRA			0	7	1	8	6	4	10	19	19	38	56	
EFCA	Vigo (ES)	EIROPAS ZIVSAIMNIECĪBAS KONTROLES AĢENTŪRA			0	2		2	1	1	2	1		5		
EFSA	Parma (IT)	EIROPAS PĀRTIKAS NEKAITĪGUMA IESTĀDE	1		1	22	5	27	1	3	4	50	30	80	112	
EIGE	Vija (LT)	EIROPAS DZIMUMU LĪDZTIESĪBAS INSTITŪTS			0	2		2	3	3	6	4	2	6	14	
EAAPI	Frankfurte p. M. (DE)	EIROPAS APDROŠINĀŠANAS UN ARODA PENSIJU IESTĀDE			0	13	3	16	6	1	7	4	6	10	33	
EMA	Londona (UK)	EIROPAS ZĀĻU AĢENTŪRA			0	67	7	74	10	5	15	37	17	54	143	
EMCDDA	Lisabona (PT)	EIROPAS NARKOTIKU UN NARKOMĀNIJAS UZRAUDZĪBAS CENTRS	3	3	12	1	13	6	3	9	1	2	3	28		
EMSA	Lisabona (PT)	EIROPAS JŪRAS DROŠĪBAS AĢENTŪRA	2	2	12	3	15	1	3	4	4	7	11	32		
ENISA	Iraklija (EL)	EIROPAS SAVIENĪBAS TĪKLU UN INFORMĀCIJAS DROŠĪBAS AĢENTŪRA		1	1			0	4	6	10	6	6	12	23	
ERA	Valensjēna (FR)	EIROPAS SAVIENĪBAS DZELZCEĻU AĢENTŪRA	2		2	5		5	4	4	8	2	10	12	27	
ESMA	Parīze (FR)	EIROPAS VĒRTSPĀPIŅU UN TIRGU IESTĀDE			0	1		1	18	3	21	7	14	21	43	
ETF	Turīna (IT)	EIROPAS IZGLĪTĪBAS FONDS			0	8	2	10	19	2	21	6	3	9	40	
eu-LISA	Tallina (EE)	EIROPAS AĢENTŪRA LIELAPIOMA IT SISTĒMU DARBĪBAS PĀRVALDĪBAI BRĪVĪBAS, DROŠĪBAS UN TIESISKUMA TĒLPA			0			0	2	1	3	6	15	21	24	
EU-OSHA	Bilbao (ES)	EIROPAS DARBA DROŠĪBAS UN VESELĪBAS AIZSARDZĪBAS AĢENTŪRA			0	7	1	8	11	2	13	2	1	3	24	
EUROFOUND	Dublina (IE)	EIROPAS DZĪVES UN DARBA APSTĀKĻU UZLABOŠANAS FONDS	1	1	2	3	2	5		2	2	1	2	3	12	
EUROJUST	Hāga (NL)	EIROPAS SAVIENĪBAS TIESU IESTĀŽU SADARBĪBAS VIENĪBA			0	10	3	13	5	6	11	5	1	6	30	
EIROPOLS	Hāga (NL)	EIROPAS SAVIENĪBAS TIESĪBAIZSARDZĪBAS AĢENTŪRA			0	29	5	34	33	40	73	15	20	35	142	
FRONTEX	Varšava (PL)	EIROPAS ROBEŽU UN KRASTA APSARDZES AĢENTŪRA		13	13	5	2	7	45	7	52	19	11	30	102	
GSA	Prāga (CZ)	EIROPAS GNSS AĢENTŪRA			0	3		3	4	2	6	15	16	31	40	
EU IPO	Alikante (ES)	EIROPAS SAVIENĪBAS INTELEKTUĀLĀ ĪPAŠUMA BIROJS		5	5	11	3	14	39	19	58	24	22	46	123	
FRA	Vīne (AT)	EIROPAS SAVIENĪBAS PAMATTIESĪBU AĢENTŪRA			0	4	1	5	7	5	12	9	4	13	30	
Kopuzņēmumi un EIT			0	0	0	30	5	35	57	20	77	45	67	112	224	
BBi	Brisele (BE)	BIORŪPNIECĪBAS KOPUZŅĒMUMS							1	2	3	3	1	4	7	
Clean Sky	Brisele (BE)	KOPUZŅĒMUMS "CLEAN SKY 2"				2	1	3		2	2	1		1	6	
ECSEL	Brisele (BE)	ELEKTRONISKIE KOMONENTI UN SISTĒMAS EIROPAS VADOŠĀS LOMAS NOSTIPRINĀŠANAI				5		5	6	2	8	1		1	14	
EIT	Budapešta (HU)	EIROPAS INOVĀCIJU UN TEHNOĻIJU INSTITŪTS				4	1	5	9	4	13	2	1	3	21	
FAE	Barselona (ES)	EIROPAS KOPUZŅĒMUMS ITER UN KODOLSINTĒZES ENERĢĒTIKAS ATTĪSTĪBAS VAJADZĪBĀM				16	3	19	37	4	41	33	60	93	153	
FCH2	Brisele (BE)	KOPUZŅĒMUMS "KURINĀMĀ ELEMENTI UN ŪDENRĀDIS 2"								1	1			1	7	
IMI2	Brisele (BE)	KOPUZŅĒMUMS "2. IEROSME INOVATĪVU ZĀĻU JOMĀ"				1		1	3	2	5		1	1	7	
S2R	Brisele (BE)	KOPUZŅĒMUMS "SHIFT TO RAIL"				2		2	1	2	3	2	3	5	10	
SESAR	Brisele (BE)	KOPUZŅĒMUMS SESAR								1	1	3	1	4	5	
Izpildaģentūras			4	14	18	360	55	415	431	234	665	378	244	622	1720	
CHAFEA	Luksemburga (LU)	PATĒRĒTĀJU, VESELĪBAS, LAUKSAIMNIECĪBAS UN PĀRTIKAS IZPILDAĢENTŪRA				1	1	8	6	4	10	7		28	47	
EACEA	Brisele (BE)	IZGLĪTĪBAS, AUDIOVIZUĀLĀS JOMAS UN KULTŪRAS IZPILDAĢENTŪRA	3	2	5	69	12	81	96	67	163	71	21	92	341	
EASME	Brisele (BE)	MAZO UN VIDĒJO UZNĒMUMU IZPILDAĢENTŪRA				2	2	29	8	37	96	37	133	89	61	150
EPP	Brisele (BE)	EIROPAS PĒTNIECĪBAS PADOMES IZPILDAĢENTŪRA		3	3	80	15	95	84	52	136	62	49	111	345	
INEA	Brisele (BE)	INOVĀCIJAS UN TĪKLU IZPILDAĢENTŪRA				35	1	36	31	20	51	44	37	81	168	
REA	Brisele (BE)	PĒTNIECĪBAS IZPILDAĢENTŪRA	1	6	7	139	19	158	118	54	172	91	69	160	497	
Kopsumma			14	49	55	587	109	787	594	360	1289	477	392	1359	3490	

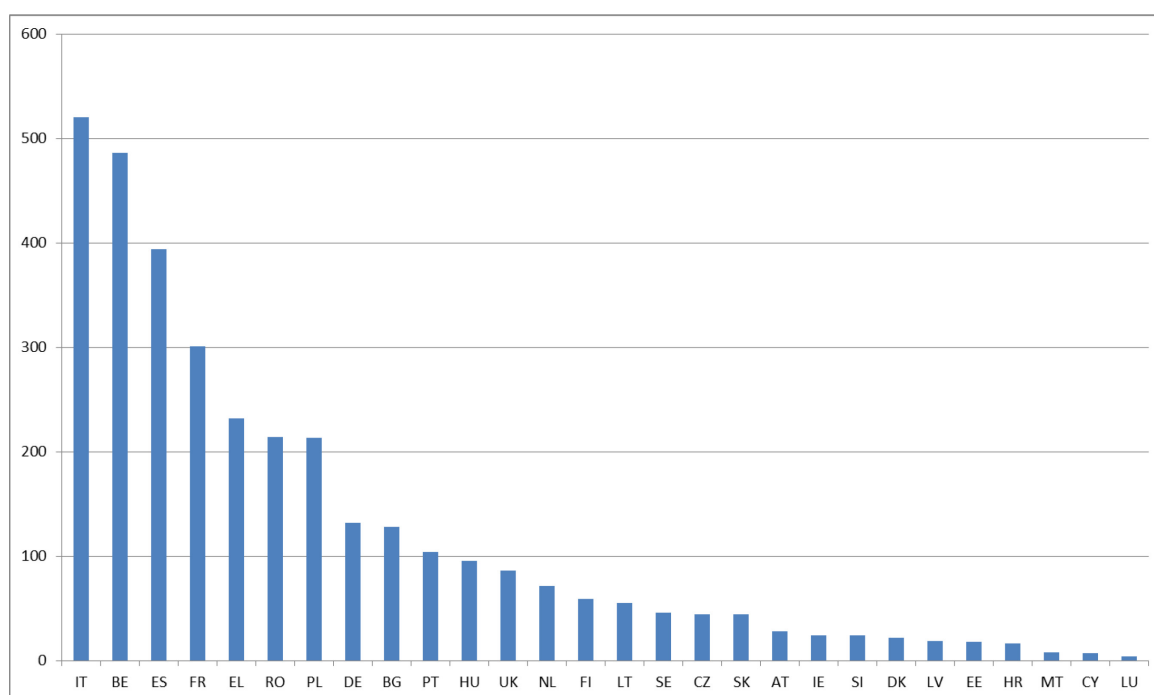
6.2.2. Līgumdarbinieku sadalījums pēc pilsonības aģentūrās

Kā izklāstīts iepriekš attiecībā uz Komisiju, 15. tabula apstiprina, ka aģentūru atrašanās vieta būtiski ietekmē to, kāda ir līgumdarbinieku pilsonība.

Izpildaģentūrām, kas atrodas tajās pašās galvenajās Komisijas atrašanās vietās, pašreizējās tendences ir līdzīgas kā Komisijas gadījumā — visvairāk pārstāvētie ES pilsoņi ir Itālijas, Beļģijas, Spānijas un Francijas pilsoņi.

Tāpat arī līgumdarbinieku sadalījums pēc pilsonības decentralizētajās aģentūrās un kopuzņēmumos atspoguļo to atrašanās vietu.

15. tabula. Līgumdarbinieku sadalījums pēc pilsonības aģentūrās un kopuzņēmumos 2016. gadā¹⁷



¹⁷ Avots: Eurostat un Sysper, tikai ES-28 valstis.

16. tabula. Līgumdarbinieku sadalījums pēc pilsonības katrā aģentūrā un kopuzņēmumā 2016. gadā

		AT	BE	BG	CY	CZ	DE	DK	EE	ES	FI	FR	EL	HR	HU	IE	IT	LT	LU	LV	MT	NL	PL	PT	RO	SE	SI	SK	UK	XX	Kopsumma	
Decentralizētās aģentūras		14	42	58	1	31	62	20	12	167	45	104	117	11	50	18	191	32	0	15	6	56	135	59	92	37	19	24	58	70	1546	
ACER	Lubjana (SI)	ENERGOREGULATORU SADARBĪBAS AĢENTŪRA					1			3			1	2	2		3						4		1		9				26	
BEREC	Rīga (LV)	EIROPAS ELEKTRONISKO KOMUNIKĀCIJU REGULATORU IESTĀDES BIROJS				1								2	1				1		3										8	
CJTF	Luksemburga (LU)	EIROPAS SAVIENĪBAS IESTĀŽU TULKŌŠANAS CENTRS	1	1		1				2	1	1		2	2						1				4			1	2	3	23	
CEDEFOP	Saloniki (EL)	EIROPAS PROFESIONĀLĀS IZGLĪTĪBAS ATTĪSTĪBAS CENTRS			1							1	19																	1	25	
CEPOL	Budapešta (HU)	EIROPAS SAVIENĪBAS TIESIŠBAIŠARDZĪBAS APMĀCĪBAS AĢENTŪRA		1		1				1					9											1		1	2	2	21	
EASA	Kelne (DE)	EIROPAS AVIĀCIJAS DROŠĪBAS AĢENTŪRA	2	2		19				6		7	9	3	1	5							6		9	1	1				78	
EASO	Valleta (MT)	EIROPAS PATVĒRUMA ATBALSTA BIROJS				2		1		4		2	2		1		12	2		1	4				2	1	2	1		1	2	46
EBI	Londona (UK)	EIROPAS BANKU IESTĀDE	1	1			3			3		1	1	1	1		2	2					3	2	2	2	1	2	3	1	31	
ECDC	Stokholma (SE)	EIROPAS SLIMĪBU PROFILAKSES UN KONTROLES CENTRS	1	3	3		1	3	1	3	1	2	9	3		1	6	3		1			2	5	4	8	25		2	5	5	97
ECHA	Helsinki (FI)	EIROPAS KĪMIKĀLIJU AĢENTŪRA	3	7		2	2			2	5	31	4	7		2	2	6	1		2		1	4	2	11		2	1	4	7	108
EVA	Kopenhāgena (DK)	EIROPAS VIDES AĢENTŪRA	1	3			1	4	10	1	3	1	6			2	1	5	1				1	2	2	2	1		3	6	56	
EFCA	Vigo (ES)	EIROPAS ZIVSĀIMNICĪBAS KONTROLES AĢENTŪRA								4															1						5	
EFSA	Parma (IT)	EIROPAS PĀRTIKAS NEKAITĪGUMA IESTĀDE	1	2	4		1	6	1	9		5	10	1	5		51						5	2	2			3	2	2	112	
EIGE	Vilņa (LT)	EIROPAS DZIMUMU LĪDZTIESĪBAS INSTITŪTS								1	1	1	1						8		1								1		14	
EAAPF	Frankfurte p. M. (DE)	EIROPAS APDROŠINĀŠANAS UN ARODA PENSIJU IESTĀDE	1		3		1	4		1	2	2	1	1	1	2			1	1			2	2	3			3		4	33	
EMA	Londona (UK)	EIROPAS ŽĀLU AĢENTŪRA	3	5	7	1	6	5		2	10	1	13	11	1	5	1	26	5		3	2	2	11	5	9	3	1	4	3	143	
EMCDDA	Lisabona (PT)	EIROPAS NARKOTIKU UN NARKOMĀNIJAS UZRAUDZĪBAS CENTRS		3	1									1				4					1	16					1	1	28	
EMSA	Lisabona (PT)	EIROPAS JŪRAS DROŠĪBAS AĢENTŪRA		4			1			3							5								14	1			1	3	32	
ENISA	Iraķija (EL)	EIROPAS SAVIENĪBAS TĪKLU UN INFORMĀCIJAS DROŠĪBAS AĢENTŪRA		4	1					2			17				1											1	1	1	23	
ERA	Valensjēna (FR)	EIROPAS SAVIENĪBAS TĪKLU UN INFORMĀCIJAS DROŠĪBAS AĢENTŪRA		4	1		1			2		6	2	1	2		1	1	6	1		1	1		3				1	1	27	
ESMA	Parīze (FR)	EIROPAS VĒRTSPĀRĪŅU UN TIRGU IESTĀDE		1	1	2		2				14	3		1	1	6			1					4	1				1	43	
ETF	Turīna (IT)	EIROPAS IZGLĪTĪBAS FONDS				1		2		1	1	9					1		1						1	2			2	6	40	
eu-LISA	Tallina (EE)	EIROPAS AĢENTŪRA LIELĀPIOMA IT SISTĒMU DARBĪBAS PĀRVALDĪBAI BRĪVĪBAS, DROŠĪBAS UN TIESISKUMA TĒLPĀ	1	1						2	1	1	9												1	1	3			2	24	
EU-OSHA	Billbao (ES)	EIROPAS DARBA DROŠĪBAS UN VESELĪBAS AIZSARDZĪBAS AĢENTŪRA			2		1			14		1			1										1				1	2	24	
EUROFOUND	Dublina (IE)	EIROPAS DŽĪVES UN DARBA APSTĀKĻU UZLABOŠANAS FONDS				1				2		1				2	3					1								1	12	
EUIPOJUST	Hāga (NL)	EIROPAS SAVIENĪBAS TIESU IESTĀŽU SADARBĪBAS VIENĪBA	1			1				2		3	1				3	1		1			5			4			4	1	30	
EIROPOLS	Hāga (NL)	EIROPAS SAVIENĪBAS TIESIŠBAIŠARDZĪBAS AĢENTŪRA		3		3				2		3	1		7		12	1					40	2	4	11	2	2	8	10	142	
FRONTEx	Varšava (PL)	EIROPAS ROBEŽU UN KRASTA APSARDZES AĢENTŪRA		3			1			1	1	1	6	1		2		2							73	4	1	1	1	4	102	
GSA	Prāga (CZ)	EIROPAS GNSS AĢENTŪRA		2	1		11			5	1	2	4									1			1	3			1	1	2	40
EUIPO	Alikante (ES)	EIROPAS SAVIENĪBAS INTELEKTUĀLĀ IPĀŠUMA BIROJS	1	3	3		3	4		65		8	2		2	3	9	3							2	5	1	4	1	2	123	
FRA	Vīne (AT)	EIROPAS SAVIENĪBAS PAMATTIESĪBU AĢENTŪRA	4	2	2		1			1		1	1		2	2	2	2							1	3	1	1	1	2	3	30
Kopuzņēmumi un EIT		0	21	3	0	3	7	0	2	59	1	20	6	0	18	1	30	2	0	0	0	1	4	8	11	0	0	1	6	20	224	
BBi	Brisele (BE)	BIORŪPNIECĪBAS KOPUZŅĒMUMS								2				1				2							1						7	
Clean Sky	Brisele (BE)	KOPUZŅĒMUMS "CLEAN SKY 2"		3						1								1							1						6	
ECSEL	Brisele (BE)	ELEKTRONISKIE KOMPONENTI UN SISTĒMAS EIROPAS VADOŠĀS LOMAS NOSTIPRINĀŠANAI		7								2	2																2	14		
EIT	Budapešta (HU)	EIROPAS INOVĀCIJU UN TEHNOLOĢIJU INSTITŪTS													14														3	21		
F4E	Barselona (ES)	EIROPAS KOPUZŅĒMUMS ITER UN KODOLSINTĒZES ENERĢĒTIKAS ATTĪSTĪBAS VAJADZĪBĀM	8	2		2	7		2	53	1	13	2		3		24	1							3				6	14	153	
FCH2	Brisele (BE)	KOPUZŅĒMUMS "KURINĀMĀ ELEMENTI UN ŪDENRADIS 2"	1																												1	
IMI2	Brisele (BE)	KOPUZŅĒMUMS "2. IEROSME INOVATĪVU ŽĀLU JOMĀ"		1	1		1			1		1					1	1							1						7	
S2R	Brisele (BE)	KOPUZŅĒMUMS "SHIFT TO RAIL"		1						1		2	1					1	1											1	10	
SESAR	Brisele (BE)	KOPUZŅĒMUMS SESAR		1								2						1								1					5	
Izpildāģentūras		14	423	67	6	10	63	2	4	168	13	177	109	5	27	5	299	21	4	4	2	14	74	37	111	9	5	19	22	6	1720	
CHAFEA	Luksemburga (LU)	PATĒRĒTĀJU, VESELĪBAS, LAUKSĀIMNICĪBAS UN PĀRTIKAS IZPILDĀģENTŪRA	1	6	4		2			4		7	4		2		5	1		1					4	1	4	1			47	
EACEA	Brisele (BE)	IZGLĪTĪBAS, AUDIOVIZUĀLĀS JOMAS UN KULTŪRAS IZPILDĀģENTŪRA	3	108	7	1	1	16		26	4	42	17		4	3	63	5	2	1	1	2	8	8	5	1	1	5	6	1	341	
EASME	Brisele (BE)	MAZO UN VIDĒJO UZNĒMUMU IZPILDĀģENTŪRA	4	58	16	2	5	10		2	38	3	41	20	1	4	49	2	1	1	1	2	19	5	21	4	1	3	8	2	323	
EPP	Brisele (BE)	EIROPAS PĒTNIECĪBAS PADOMES IZPILDĀģENTŪRA	2	100	12	1		6	1	2	32	1	35	21	2	6	50	2					3	12	7	37	1	1	4	3	344	
JNEA	Brisele (BE)	INOVĀCIJAS UN TĪKLU IZPILDĀģENTŪRA	3	21	7	2	3	11	1		18	1	17	11	1	2	1	25	5		1		3	11	5	12	2		3	2	168	
REA	Brisele (BE)	PĒTNIECĪBAS IZPILDĀģENTŪRA	1	130	21		1	18			50	4	35	36	1	9	1	107	6	1			4	20	11	32	1	1	4	3	497	
Kopsumma		28	486	128	7	44	132	22	18	394	59	301	232	16	<																	