



Euroopan unionin  
neuvosto

Bryssel, 7. syyskuuta 2018  
(OR. en)

11951/18

STAT 6  
FIN 637

### SAATE

---

Lähettiläjä:	Euroopan komission pääsihteerin puolesta Jordi AYET PUIGARNAU, johtaja
Saapunut:	8. syyskuuta 2018
Vastaanottaja:	Jeppe TRANHOLM-MIKKELSEN, Euroopan unionin neuvoston pääsihteerin
Kom:n asiak. nro:	COM(2018) 578 final
Asia:	KOMISSION KERTOMUS sopimussuhteisten toimihenkilöiden palkkaamisesta vuonna 2016

---

Valtuuskunnille toimitetaan oheisena asiakirja COM(2018) 578 final.

Liite: COM(2018) 578 final



Bryssel 8.8.2018  
COM(2018) 578 final

## **KOMISSION KERTOMUS**

**sopimussuhteisten toimihenkilöiden palkkaamisesta vuonna 2016**

# SISÄLLYSLUETTELO

<u>1.</u>	<u>Johdanto</u> .....	2
<u>2.</u>	<u>Sopimussuhteisten toimihenkilöiden määrän kehitys komissiossa vuodesta 2004</u> .....	4
<u>3.</u>	<u>Sopimussuhteisten toimihenkilöiden jakauma sukupuolen ja tehtäväryhmän perusteella</u> .....	6
<u>4.</u>	<u>Komission sopimussuhteisten toimihenkilöiden jakauma kansalaisuuden mukaan</u> ....	8
<u>5.</u>	<u>Komission sopimussuhteisten toimihenkilöiden jakauma pääosaston mukaan</u> .....	13
<u>5.1.</u>	<u>Sukupuolijakauma pääosastoittain</u> .....	14
<u>5.2.</u>	<u>Jakauma sopimustyyppin perusteella</u> .....	15
<u>5.2.1.</u>	<u>Palvelussuhteen ehtojen 3a artiklassa tarkoitetut sopimussuhteiset toimihenkilöt</u> ....	15
<u>5.2.2.</u>	<u>Palvelussuhteen ehtojen 3b artiklassa tarkoitetut sopimussuhteiset toimihenkilöt</u> ....	16
<u>6.</u>	<u>Sopimussuhteisten toimihenkilöiden jakauma muiden toimielinten ja virastojen välillä</u> .....	17
<u>6.1.</u>	<u>Sopimussuhteisten toimihenkilöiden jakauma muissa toimielimissä</u> .....	18
<u>6.1.1.</u>	<u>Sukupuolen ja tehtäväryhmän mukainen jakauma muissa toimielimissä</u> .....	19
<u>6.1.2.</u>	<u>Kansalaisuuden mukainen jakauma muissa toimielimissä</u> .....	19
<u>6.2.</u>	<u>Sopimussuhteisten toimihenkilöiden jakauma virastoissa</u> .....	20
<u>6.2.1.</u>	<u>Sukupuolen ja tehtäväryhmän mukainen jakauma virastoissa</u> .....	21
<u>6.2.2.</u>	<u>Kansalaisuuden mukainen jakauma virastoissa</u> .....	23

## 1. JOHDANTO

Tämän kertomuksen antaminen perustuu henkilöstösäännöissä asetettuun veloitteeseen. Muuhun henkilöstöön sovellettavien palvelussuhteen ehtojen 79 artiklan 3 kohdassa säädetään, että ”komissio laatii sopimussuhteisten toimihenkilöiden palkkauksesta vuosittain kertomuksen, joka sisältää toimihenkilöiden määrän, tehtäväryhmän tason ja tyypin, maantieteellisen edustuksen ja budjettivarat kunkin tehtäväryhmän osalta”. Tässä kertomuksessa kuvataan yksityiskohtaisesti 31. joulukuuta 2016 palveluksessa olleiden sopimussuhteisten toimihenkilöiden tilannetta.

Tässä kertomuksessa esitetään tiedot 56:sta eri toimijasta: a) 10:stä EU:n toimielimestä ja b) 46:sta henkilöstösääntöjen 1 a artiklassa tarkoitettusta virastosta ja yhteisyrityksestä<sup>1</sup>.

Komissiota koskevat tiedot ovat yksityiskohtaisempia ja sisältävät kaikki sopimussuhteiset toimihenkilöt eli hallinnollisia asioita ja tutkimusta koskevista budjettikohdista sekä toimintamäärärahoista rahoitetun henkilöstön.<sup>2</sup>

Sopimussuhteisten toimihenkilöiden ura-alue perustettiin vuonna 2004 henkilöstösääntöjen uudistuksen yhteydessä. Siitä lähtien sopimussuhteiset toimihenkilöt ovat osoittautuneet toimielimille hyödyllisiksi, koska he hoitavat vähäisemmin kustannuksin hallinnollisia tukitehtäviä ja tuovat mukanaan osaamista, jota toimielimessä ei välttämättä aikaisemmin ole ollut.

Sopimussuhteisten toimihenkilöiden asema ja tehtävät on määritelty muuhun henkilöstöön sovellettavien palvelussuhteen ehtojen 3a ja 3b artiklassa.

Muuhun henkilöstöön sovellettavien palvelussuhteen ehtojen 3a artiklassa tarkoitettuja sopimussuhteisia toimihenkilöitä voidaan ottaa palvelukseen osa-aikaisesti tai täysipäiväisesti henkilöstötaulukon sisältymättömiin toimiin

- toimielinten yksiköihin suorittamaan ainoastaan ruumiillisen työn tai hallinnollisen tuen tehtäviä tehtäväryhmässä I
- EU:n edustustoihin, lähetystöihin, erillisvirastoihin ja muihin yksiköihin suorittamaan muuhun henkilöstöön sovellettavien palvelussuhteen ehtojen 80 artiklan 2 kohdassa määriteltyjä tehtäviä tehtäväryhmissä I, II, III ja IV.

---

<sup>1</sup> Henkilöstösääntöjen soveltamisalaan kuuluvien toimielinten, virastojen ja yhteisyritysten kokonaismäärä on 58. Siihen sisältyvät i) komissio, ii) muut osiossa 6.1. mainitut yhdeksän toimielintä ja iii) osiossa 6.2. mainitut 46 virastoa ja yhteisyritystä, mutta myös yhteinen kriisintarkkailuneuvosto (SRB) ja yhteisön kasvilajikevirasto (CPVO), joita ei mainita tässä kertomuksessa, koska ne eivät työllistä sopimussuhteisia toimihenkilöitä. On pantava merkille, että henkilöstösääntöjä ei sovelleta Euroopan keskuspankkiin ja Euroopan investointipankkiin, jotka ovat hyväksyneet omat henkilöstösääntönsä. Nämä toimielimet jäävät siten tämän kertomuksen ulkopuolelle.

<sup>2</sup> Talousarviota koskevissa tiedoissa, jotka toimitetaan vuosittain budjettivallan käyttäjälle talousarvioesityksen yhteydessä (valmisteluasiakirja, osat II ja III), puolestaan esitetään tiedot talousarvioesityksen esittämisajankohtana työskentelevien sopimussuhteisten toimihenkilöiden lukumäärästä (mukaan lukien sopimussuhteiset toimihenkilöt, jotka on otettu palvelukseen käyttötarkoitukseensa sidotuilla tuloilla). Toisin sanoen kyseisissä tiedoissa esitetään tilanne 1. huhtikuuta vuonna n-1 (jolloin n on talousarvioesityksen vuosi), talousarvion toteuttaminen vuonna n-2 ja määrärahapyyntöt vuodeksi n yhdessä kokoaikavastaavia koskevan arvion kanssa. Tämä selittää sen, että eri tietolähteissä esitetyt sopimussuhteisten toimihenkilöiden määrää koskevat tiedot saattavat poiketa toisistaan. Koska useisiin budjettikohtiin sisältyy ulkopuolista henkilöstöä koskevia määrärahoja, mutta kyseisen henkilöstön osalta ei ole määritelty eri ura-alueita, talousarvioluvuissa on esitetty parhaat mahdolliset arviot, jotka perustuvat todennäköisiin keskimääräisiin kustannuksiin ja ura-alueiden väliseen jakautumiseen.

Tällaisten sopimussuhteisten toimihenkilöiden sopimukset voidaan muuttaa toistaiseksi voimassa olevaksi sopimukseksi ensimmäisen uusimisen jälkeen.

Muuhun henkilöstöön sovellettavien palvelussuhteen ehtojen 3b artiklassa tarkoitettuja sopimussuhteisia toimihenkilöitä otetaan palvelukseen

- suorittamaan muita kuin muuhun henkilöstöön sovellettavien palvelussuhteen ehtojen 3 a artiklassa tarkoitettuja tehtäviä toimitissa, jotka eivät sisälly henkilöstötaulukon, tai
- korvaamaan virkamiehiä tai väliaikaisia toimihenkilöitä, jotka eivät kykene tilapäisesti suorittamaan tehtäviään.

Tämäntyyppisten sopimussuhteisten toimihenkilöiden työsuhteet ovat lyhyempiä, sillä sopimukset tehdään vähintään kolmeksi kuukaudeksi ja enintään kuudeksi vuodeksi.

Muuhun henkilöstöön sovellettavien palvelussuhteen ehtojen 80 artiklassa säädetään, että sopimussuhteisen toimihenkilön tehtäväryhmän ja tehtävien välillä on seuraava yhteys:

<b>Tehtäväryhmä</b>	<b>Palkkaluokka</b>	<b>Tehtävät</b>
<b>IV</b>	13–18	Hallinnolliset, avustavat, lingvistiset ja muut vastaavat tekniset tehtävät, jotka suoritetaan virkamiesten tai väliaikaisten toimihenkilöiden valvonnassa.
<b>III</b>	8–12	Toimeenpanevat, luonnostelevat, kirjanpidolliset ja muut vastaavat tekniset tehtävät, jotka suoritetaan virkamiesten tai väliaikaisten toimihenkilöiden valvonnassa.
<b>II</b>	4–7	Avustavat ja sihteerin tehtävät, toimiston hoitoon liittyvät ja muut vastaavat tekniset tehtävät, jotka suoritetaan virkamiesten tai väliaikaisten toimihenkilöiden valvonnassa.
<b>I</b>	1–3	Ruumiillisen työn ja hallinnollisen tuen yksikön tehtävät, jotka suoritetaan virkamiesten tai väliaikaisten toimihenkilöiden valvonnassa.

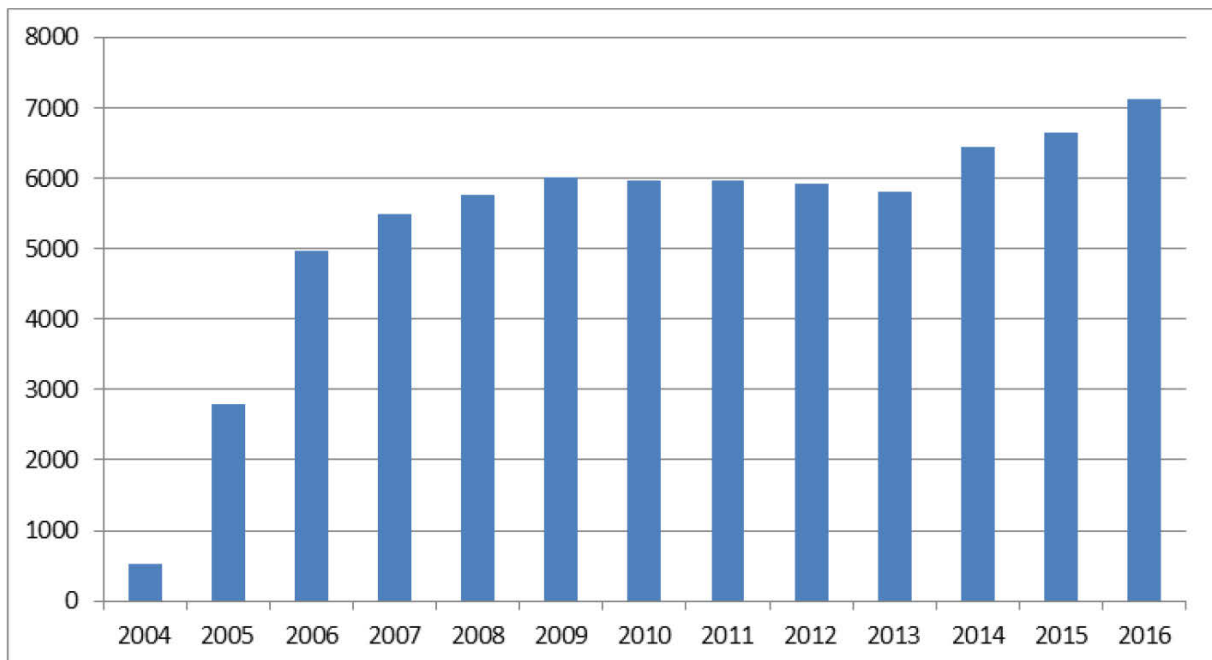
## 2. SOPIMUSSUHTEISTEN TOIMIHENKILÖIDEN MÄÄRÄN KEHITYS KOMISSIOSSA VUODESTA 2004

Joulukuun 31. päivänä 2016 sopimussuhteisten toimihenkilöiden määrä 46 virastossa ja yhteisyrityksessä sekä 10 toimielimessä oli yhteensä 12 800 henkilön luokkaa. Määrä nousi vuoteen 2015 verrattuna yhteensä 9,4 prosenttia. Merkille pantavaa on kuitenkin, että komission suhteellinen osuus sopimussuhteisten toimihenkilöiden käytöstä jatkaa pienenemistään, sillä se oli 55 prosenttia vuonna 2016 verrattuna 57 prosenttiin vuonna 2015 ja 58 prosenttiin vuonna 2014 ja 2013. Tämä on seurausta vuonna 2016 tapahtuneesta sopimussuhteisten toimihenkilöiden määrän suhteellisesti suuremmasta lisäyksestä muissa toimielimissä ja virastossa (+14 prosenttia) kuin komissiossa (+7 prosenttia).

Jäljempänä analysoidaan sopimussuhteisten toimihenkilöiden jakautumista toimielinten ja virastojen välillä.

Sopimussuhteisen henkilöstön määrän kehitys komissiossa vuodesta 2004<sup>3</sup>:

**Taulukko 1 Sopimussuhteisen henkilöstön määrän kehitys komissiossa**



Vuosi	2004	2005	2006	2007	2008	2009	2010	2011	2012	2013	2014	2015	2016
Henkilöstö	514	2787	4966	5494	5756	6018	5979	5977	5921	5807	6440	6652	7131

Sopimussuhteisten toimihenkilöiden määrän alkuvaiheen kasvu komissiossa selittyy a) yksistään vuoden 2004 henkilöstösääntöjen täytäntöönpanolla, mikä tarkoitti entisten ylimääräisten toimihenkilöiden (lähes 3 000 vuonna 2003) ja ura-alueen D virkamiesten ja väliaikaisten toimihenkilöiden korvaamista asteittain, ja b) sillä, että hallintovirastoissa ja -toimistoissa virkoja on muutettu määrärahoiksi, joilla palkataan sopimussuhteisia toimihenkilöitä.

Lisäksi sopimussuhteista henkilöstöä otettiin palvelukseen korvaamaan vakainaista henkilöstöä väliaikaisesti (muuhun henkilöstöön sovellettavien palvelussuhteen ehtojen 3b artikla), jotta toiminnan tehokas jatkuminen voidaan varmistaa.

Edellä mainituista syistä sopimussuhteisen henkilöstön määrä kasvoi vuosittain aina vuoteen 2009 saakka.

<sup>3</sup> Lähde: komission henkilöstötietojen analyysialusta.

Sopimussuhteisen henkilöstön määrä säilyi vakaana vuosina 2010–2013 ja laski hieman useista rinnakkaisista syistä (esim. sopivien ehdokkaiden luettelojen viimeistelemiseen liittyneet viivästykset vuonna 2010 ja henkilöstön siirtäminen EUH:hon sen perustamisen yhteydessä).

Vuonna 2014 voimaan tulleiden uusien henkilöstösääntöjen nojalla 3b artiklassa tarkoitettujen sopimussuhteisten toimihenkilöiden sopimusta voidaan jatkaa siten, että sen kokonaiskesto on enintään kuusi vuotta. Tämä tarkoitti sitä, että monet kolme vuotta jo palvelleet sopimussuhteiset toimihenkilöt, jotka jatkoivat työskentelyä komissiossa tilapäistyöntekijöinä, voitiin palkata uudelleen uudeksi sopimuskaudeksi. Tämän ansiosta komissio on saanut jo koulutettuja ja heti toimintakykyisiä sopimussuhteisia toimihenkilöitä. Tämän seurauksena (samoista määrärahoista maksettavien) sopimussuhteisten toimihenkilöiden määrä nousi ja tilapäistyöntekijöiden määrä väheni. Tilapäistyöntekijöiden määrä väheni 415 henkilöstä 1. heinäkuuta 2013 yhteensä 89 henkilöön 1. heinäkuuta 2016.

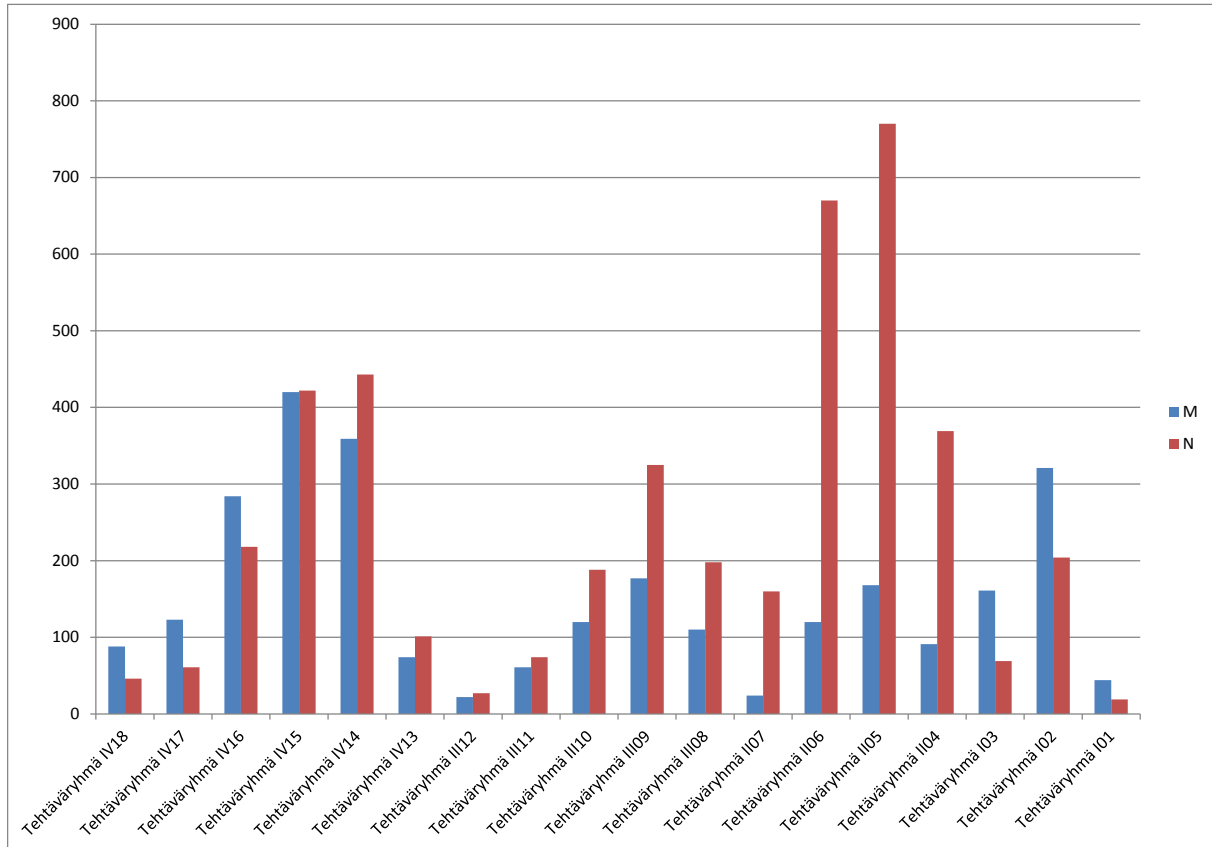
Kahtena edellisenä vuotena (2015 ja 2016) sopimussuhteisten toimihenkilöiden määrän kasvu komissiossa on johtunut pääasiassa (noin 75 prosenttia kasvusta) Yhteisen tutkimuskeskuksen (JRC) muille komission yksiköille tekemästä tieteellisestä lisätyöstä ja kansallisen lainsäädännön mukaisesti apurahan saaneiden henkilöiden korvaamisesta tehtäväryhmän IV sopimussuhteisilla toimihenkilöillä (jopa 500 henkilöstön jäsentä viimeisten kahden vuoden aikana), kun taas henkilöstön kokonaismäärä on säilynyt huomattavan vakaana. Nämä sopimukset maksetaan Horisontti 2020 -ohjelman tutkimus- ja innovaatio-ohjelmista ja Euratom-ohjelmasta (siksi vaikutus esimerkiksi komission talousarvion otsakkeeseen 5 on pieni).

Komissio aikoo lähitulevaisuudessa kohdentaa sopimussuhteisten toimihenkilöiden palvelukseen ottamista varten käytettävissä olevat resurssit rahoituslähteestä riippumatta henkilöstötaulukon toimien kohdentamista koskevaa yleistä menettelyä noudattaen.

### 3. SOPIMUSSUHTEISTEN TOIMIHENKILÖIDEN JAKAUMA SUKUPUOLEN JA TEHTÄVÄRYHMÄN PERUSTEELLA

Sopimussuhteisten toimihenkilöiden jakauma sukupuolen, tehtäväryhmän ja palkkaluokan perusteella esitetään seuraavassa taulukossa.

**Taulukko 2A** Sukupuolen, tehtäväryhmän ja palkkaluokan mukainen jakauma vuonna 2016<sup>4</sup>



<sup>4</sup> Lähde: Komission henkilöstötietojen analyysialusta.

Taulukko 2B

2016		Mies		Nainen		Yhteensä	
Tehtäväryhmä IV	Tehtäväryhmä IV18	88	65,7%	46	34,3%	134	5,1%
	Tehtäväryhmä IV17	123	66,8%	61	33,2%	184	7,0%
	Tehtäväryhmä IV16	284	56,6%	218	43,4%	502	19,0%
	Tehtäväryhmä IV15	420	49,9%	422	50,1%	842	31,9%
	Tehtäväryhmä IV14	359	44,8%	443	55,2%	802	30,4%
	Tehtäväryhmä IV13	74	42,3%	101	57,7%	175	6,6%
		<b>1348</b>	<b>51,1%</b>	<b>1291</b>	<b>48,9%</b>	<b>2639</b>	<b>37,0%</b>
Tehtäväryhmä III	Tehtäväryhmä III12	22	44,9%	27	55,1%	49	1,1%
	Tehtäväryhmä III11	61	45,2%	74	54,8%	135	3,0%
	Tehtäväryhmä III10	120	39,0%	188	61,0%	308	6,9%
	Tehtäväryhmä III09	177	35,3%	325	64,7%	502	11,2%
	Tehtäväryhmä III08	110	35,7%	198	64,3%	308	6,9%
		<b>490</b>	<b>37,6%</b>	<b>812</b>	<b>62,4%</b>	<b>1302</b>	<b>18,3%</b>
Tehtäväryhmä II	Tehtäväryhmä II07	24	13,0%	160	87,0%	184	4,1%
	Tehtäväryhmä II06	120	15,2%	670	84,8%	790	17,6%
	Tehtäväryhmä II05	168	17,9%	770	82,1%	938	20,9%
	Tehtäväryhmä II04	91	19,8%	369	80,2%	460	10,2%
		<b>403</b>	<b>17,0%</b>	<b>1969</b>	<b>83,0%</b>	<b>2372</b>	<b>33,3%</b>
Tehtäväryhmä I	Tehtäväryhmä I03	161	70,0%	69	30,0%	230	5,1%
	Tehtäväryhmä I02	321	61,1%	204	38,9%	525	11,7%
	Tehtäväryhmä I01	44	69,8%	19	30,2%	63	1,4%
		<b>526</b>	<b>64,3%</b>	<b>292</b>	<b>35,7%</b>	<b>818</b>	<b>11,5%</b>
<b>YHTEENSÄ</b>		<b>2767</b>	<b>38,8%</b>	<b>4364</b>	<b>61,2%</b>	<b>7131</b>	<b>100,0%</b>

Komission palveluksessa oli 7 731 sopimussuhteista toimihenkilöä 31. joulukuuta 2016. Tehtäväryhmä IV on suurin: se kasvoi 32 prosentista 37 prosenttiin koko sopimussuhteisesta henkilöstöstä (pääasiassa JRC:ssä palvelukseen otettujen henkilöiden vuoksi, kuten on todettu edellä osiossa 2).

Miesten ja naisten välinen kokonaisjakauma on säilynyt vakaana vuosien saatossa. Naisten osuus on huomattavasti suurempi tehtäväryhmässä II (83 prosenttia vuonna 2016) ja hieman suurempi tehtäväryhmässä III (62,4 prosenttia vuonna 2015). Miesten osuus on sen sijaan suurempi tehtäväryhmässä I (64,3 prosenttia vuonna 2016). Tämä on seurausta tässä tehtäväryhmässä suoritettavien tehtävien luonteesta. Tehtäväryhmässä IV sukupuolten edustus oli vuonna 2016 edelleen lähes tasapuolinen.

#### 4. KOMISSION SOPIMUSSUHTEISTEN TOIMIHENKILÖIDEN JAKAUMA KANSALAISUUDEN MUKAAN

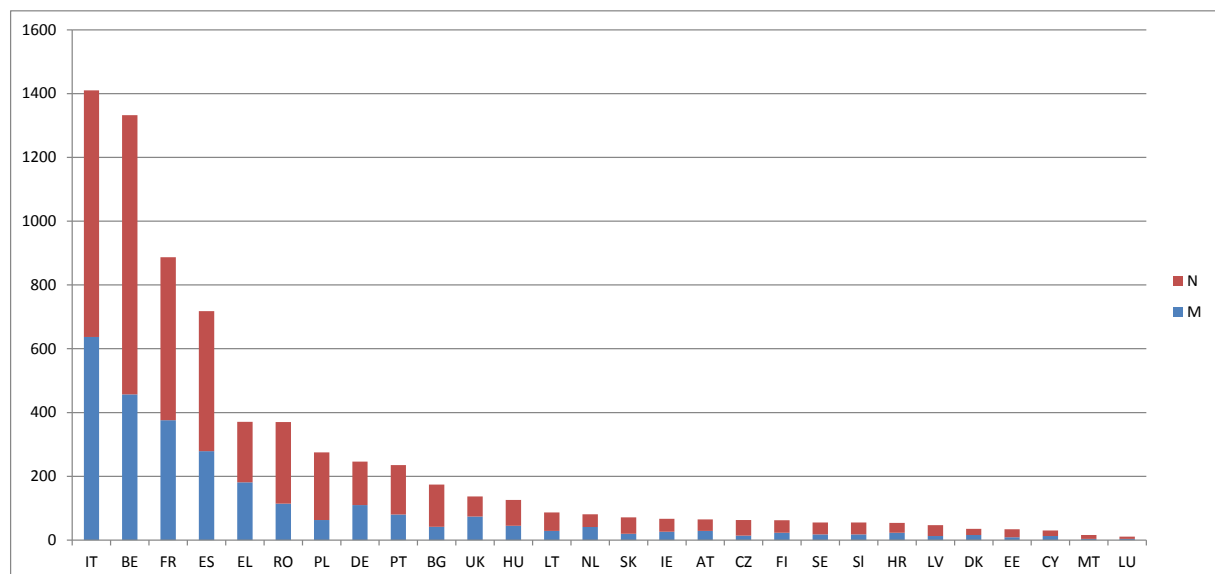
On syytä panna merkille, että sopimussuhteisten toimihenkilöiden palvelukseen ottaminen tapahtuu virkamiesten ja väliaikaisten toimihenkilöiden tavoin hakijaprofiilin, pätevyyden ja kielitaidon perusteella ilman kansalaisuuskiintiötä.

Vuonna 2016 kaikki jäsenvaltiot olivat edustettuina kaikissa tehtävryhmissä, lukuun ottamatta itävaltalaisia ja ruotsalaisia tehtävryhmässä I. Sopimussuhteisten toimihenkilöiden joukossa suurimmat kansalaisuusryhmät ovat (alenevassa järjestyksessä) italialaiset, belgialaiset, ranskalaiset, espanjalaiset, kreikkalaiset, romanialaiset ja puolalaiset. Neljän ensimmäiseksi mainitun kansalaisuusryhmän osuus on pysynyt samana vuodesta 2005 lähtien (noin 60 prosenttia). Yhdistynyt kuningaskunta, Saksa, Puola ja Alankomaat ovat väkilukuun nähden heikosti edustettuja. Belgia ja Italia ovat sitä vastoin yliedustettuja väkilukuun nähden.

Kroatialaisia sopimussuhteisiä toimihenkilöitä oli komission palveluksessa 31. joulukuuta 2016 mennessä 54 maan liittyttyä EU:hun 1. heinäkuuta 2013.

Kansalaisuuden mukaiseen jakaumaan vaikuttavat monet eri tekijät ja erityisesti maantieteellinen läheisyys EU:n toimielinten päämajojen sijaintiin (komission osalta pääasiassa Bryssel, Luxemburg ja Ispra) nähden, palkkataso ja ehdotettujen sopimusten kesto. Hakijat hyväksyvät todennäköisemmin toimea koskevan määräaikaisen sopimuksen, jos he asuvat samassa paikassa heille työtä tarjoavan toimielimen kanssa tai sen lähetyvillä. Perheellisille hakijoille voi olla vaikeaa muuttaa alkuperämaastaan ja perustaa koti toimielimen päämajapaikkaan suhteellisen lyhyeksi aikaa (muuhun henkilöstöön sovellettavien palvelussuhteiden ehtojen 79 artiklan 2 kohdan nojalla hyväksytyjen yleisten täytäntöönpanosäännösten perusteella ensimmäisen sopimuksen kesto on vain yksi vuosi). Kuten alla olevista taulukoista käy ilmi, tämä koskee erityisesti tehtävryhmien I ja II sopimussuhteisiä toimihenkilöitä, kun taas tehtävryhmän IV sopimussuhteisten toimihenkilöiden maantieteellinen jakauma on tasapainoisempi.

**Taulukko 3A** Komission sopimussuhteisten toimihenkilöiden jakauma kansalaisuuden ja sukupuolen mukaan vuonna 2016<sup>5</sup>



<sup>5</sup> Lähde: komission henkilöstötietojen analyysialusta.

**Taulukko 3B**

<b>2016</b>	<b>M</b>		<b>N</b>		<b>YHTEENSÄ</b>	<b>%</b>
AT	29	44,6%	36	55,4%	65	0,9%
BE	457	34,3%	875	65,7%	1332	18,7%
BG	42	24,1%	132	75,9%	174	2,4%
CY	13	43,3%	17	56,7%	30	0,4%
CZ	14	22,2%	49	77,8%	63	0,9%
DE	110	44,7%	136	55,3%	246	3,4%
DK	16	45,7%	19	54,3%	35	0,5%
EE	9	26,5%	25	73,5%	34	0,5%
EL	181	48,8%	190	51,2%	371	5,2%
ES	279	38,9%	439	61,1%	718	10,1%
FI	23	37,1%	39	62,9%	62	0,9%
FR	376	42,4%	511	57,6%	887	12,4%
HR	23	42,6%	31	57,4%	54	0,8%
HU	45	35,7%	81	64,3%	126	1,8%
IE	26	38,8%	41	61,2%	67	0,9%
IT	637	45,2%	773	54,8%	1410	19,8%
LT	29	33,3%	58	66,7%	87	1,2%
LU	4	36,4%	7	63,6%	11	0,2%
LV	13	27,7%	34	72,3%	47	0,7%
MT	4	25,0%	12	75,0%	16	0,2%
NL	41	50,6%	40	49,4%	81	1,1%
PL	63	22,9%	212	77,1%	275	3,9%
PT	80	34,0%	155	66,0%	235	3,3%
RO	114	30,8%	256	69,2%	370	5,2%
SE	18	32,7%	37	67,3%	55	0,8%
SK	20	28,2%	51	71,8%	71	1,0%
SI	18	32,7%	37	67,3%	55	0,8%
UK	74	54,0%	63	46,0%	137	1,9%
Muu	9	52,9%	8	47,1%	17	0,2%
<b>YHTEENSÄ</b>	<b>2767</b>	<b>38,8%</b>	<b>4364</b>	<b>61,2%</b>	<b>7131</b>	<b>100,0%</b>

Alla olevan taulukon 4 perusteella on mahdollista analysoida tehtäväryhmää, kansalaisuutta ja sukupuolta koskevaa jakaumaa.

**Taulukko 4 Sopimussuhteisten toimihenkilöiden jakauma sukupuolen, tehtäväryhmän ja kansalaisuuden mukaan<sup>6</sup>**

Tehtäväryhmä  
IV

2016	M		N		YHTEENSÄ	%
AT	19	43,2%	25	56,8%	44	1,7%
BE	125	54,1%	106	45,9%	231	8,8%
BG	19	27,5%	50	72,5%	69	2,6%
CY	5	38,5%	8	61,5%	13	0,5%
CZ	8	36,4%	14	63,6%	22	0,8%
DE	80	53,3%	70	46,7%	150	5,7%
DK	10	55,6%	8	44,4%	18	0,7%
EL	89	62,2%	54	37,8%	143	5,4%
ES	157	49,5%	160	50,5%	317	12,0%
ET	5	35,7%	9	64,3%	14	0,5%
FI	12	44,4%	15	55,6%	27	1,0%
FR	220	56,6%	169	43,4%	389	14,7%
HR	13	61,9%	8	38,1%	21	0,8%
HU	29	50,0%	29	50,0%	58	2,2%
IE	13	37,1%	22	62,9%	35	1,3%
IT	311	55,5%	249	44,5%	560	21,2%
LT	10	37,0%	17	63,0%	27	1,0%
LU	1	33,3%	2	66,7%	3	0,1%
LV	4	36,4%	7	63,6%	11	0,4%
MT	2	33,3%	4	66,7%	6	0,2%
NL	26	61,9%	16	38,1%	42	1,6%
PL	26	30,2%	60	69,8%	86	3,3%
PT	35	40,2%	52	59,8%	87	3,3%
RO	41	42,3%	56	57,7%	97	3,7%
SE	12	41,4%	17	58,6%	29	1,1%
SK	11	39,3%	17	60,7%	28	1,1%
SI	8	32,0%	17	68,0%	25	0,9%
UK	51	69,9%	22	30,1%	73	2,8%
Muu	6	42,9%	8	57,1%	14	0,5%
<b>Yhteensä</b>	<b>1 348</b>	<b>51,1%</b>	<b>1 291</b>	<b>48,9%</b>	<b>2 639</b>	<b>100,0%</b>

<sup>6</sup> Lähde: Komission henkilöstötietojen analyysialusta.

**Tehtäväryhmä**
**III**

2016	M		N		YHTEENSÄ	%
AT	8	61,5%	5	38,5%	13	1,0%
BE	69	45,1%	84	54,9%	153	11,8%
BG	12	25,0%	36	75,0%	48	3,7%
CY	3	50,0%	3	50,0%	6	0,5%
CZ	2	13,3%	13	86,7%	15	1,2%
DE	17	34,0%	33	66,0%	50	3,8%
DK	4	44,4%	5	55,6%	9	0,7%
EL	37	41,6%	52	58,4%	89	6,8%
ES	39	31,2%	86	68,8%	125	9,6%
ET	3	50,0%	3	50,0%	6	0,5%
FI	4	44,4%	5	55,6%	9	0,7%
FR	59	39,9%	89	60,1%	148	11,4%
HR	5	35,7%	9	64,3%	14	1,1%
HU	8	38,1%	13	61,9%	21	1,6%
IE	8	72,7%	3	27,3%	11	0,8%
IT	100	38,2%	162	61,8%	262	20,1%
LT	13	50,0%	13	50,0%	26	2,0%
LU	0	0,0%	3	100,0%	3	0,2%
LV	4	25,0%	12	75,0%	16	1,2%
MT	0	0,0%	2	100,0%	2	0,2%
NL	7	41,2%	10	58,8%	17	1,3%
PL	15	25,9%	43	74,1%	58	4,5%
PT	11	31,4%	24	68,6%	35	2,7%
RO	34	36,2%	60	63,8%	94	7,2%
SE	5	31,3%	11	68,8%	16	1,2%
SK	5	35,7%	9	64,3%	14	1,1%
SI	3	23,1%	10	76,9%	13	1,0%
UK	14	50,0%	14	50,0%	28	2,2%
Muu	1	100,0%	0	0,0%	1	0,1%
<b>Yhteensä</b>	<b>490</b>	<b>37,6%</b>	<b>812</b>	<b>62,4%</b>	<b>1302</b>	<b>100,0%</b>

**Tehtäväryhmä  
II**

2016	M		N		YHTEENSÄ	%
AT	2	25,0%	6	75,0%	8	0,3%
BE	72	11,1%	576	88,9%	648	27,3%
BG	9	16,4%	46	83,6%	55	2,3%
CY	4	40,0%	6	60,0%	10	0,4%
CZ	3	12,5%	21	87,5%	24	1,0%
DE	10	23,8%	32	76,2%	42	1,8%
DK	1	16,7%	5	83,3%	6	0,3%
EL	27	27,0%	73	73,0%	100	4,2%
ES	37	18,0%	169	82,0%	206	8,7%
ET	0	0,0%	12	100,0%	12	0,5%
FI	3	14,3%	18	85,7%	21	0,9%
FR	50	18,0%	228	82,0%	278	11,7%
HR	4	22,2%	14	77,8%	18	0,8%
HU	5	11,6%	38	88,4%	43	1,8%
IE	1	6,3%	15	93,8%	16	0,7%
IT	78	20,6%	300	79,4%	378	15,9%
LT	5	15,2%	28	84,8%	33	1,4%
LU	1	33,3%	2	66,7%	3	0,1%
LV	3	16,7%	15	83,3%	18	0,8%
MT	2	28,6%	5	71,4%	7	0,3%
NL	5	26,3%	14	73,7%	19	0,8%
PL	19	17,9%	87	82,1%	106	4,5%
PT	12	16,4%	61	83,6%	73	3,1%
RO	35	20,8%	133	79,2%	168	7,1%
SE	1	10,0%	9	90,0%	10	0,4%
SK	2	7,4%	25	92,6%	27	1,1%
SI	4	28,6%	10	71,4%	14	0,6%
UK	6	22,2%	21	77,8%	27	1,1%
Muu	2	100,0%	0	0,0%	2	0,1%
<b>Yhteensä</b>	<b>403</b>	<b>17,0%</b>	<b>1969</b>	<b>83,0%</b>	<b>2372</b>	<b>100,0%</b>

**Tehtäväryhmä****I**

2016	M		N		YHTEENSÄ	%
AT	0	0,0%	0	0,0%	0	0,0%
BE	191	63,7%	109	36,3%	300	36,7%
BG	2	100,0%	0	0,0%	2	0,2%
CY	1	100,0%	0	0,0%	1	0,1%
CZ	1	50,0%	1	50,0%	2	0,2%
DE	3	75,0%	1	25,0%	4	0,5%
DK	1	50,0%	1	50,0%	2	0,2%
EL	28	71,8%	11	28,2%	39	4,8%
ES	46	65,7%	24	34,3%	70	8,6%
ET	1	50,0%	1	50,0%	2	0,2%
FI	4	80,0%	1	20,0%	5	0,6%
FR	47	65,3%	25	34,7%	72	8,8%
HR	1	100,0%	0	0,0%	1	0,1%
HU	3	75,0%	1	25,0%	4	0,5%
IE	4	80,0%	1	20,0%	5	0,6%
IT	148	70,5%	62	29,5%	210	25,7%
LT	1	100,0%	0	0,0%	1	0,1%
LU	2	100,0%	0	0,0%	2	0,2%
LV	2	100,0%	0	0,0%	2	0,2%
MT	0	0,0%	1	100,0%	1	0,1%
NL	3	100,0%	0	0,0%	3	0,4%
PL	3	12,0%	22	88,0%	25	3,1%
PT	22	55,0%	18	45,0%	40	4,9%
RO	4	36,4%	7	63,6%	11	1,3%
SE	0	0,0%	0	0,0%	0	0,0%
SK	2	100,0%	0	0,0%	2	0,2%
SI	3	100,0%	0	0,0%	3	0,4%
UK	3	33,3%	6	66,7%	9	1,1%
Muu	0	0,0%	0	0,0%	0	0,0%
<b>Yhteensä</b>	<b>526</b>	<b>64,3%</b>	<b>292</b>	<b>35,7%</b>	<b>818</b>	<b>100,0%</b>

**5. KOMISSION SOPIMUSSUHTEISTEN TOIMIHENKILÖIDEN JAKAUMA PÄÄOSASTON MUKAAN**

Pääosastojen välillä on merkittäviä eroja, jotka selittyvät pääasiassa niissä hoidettavien työtehtävien luonteella. Kansainvälisen yhteistyön ja kehitysasioiden pääosasto (DEVCO) esimerkiksi työllistää pääasiallisesti tehtäväryhmän IV sopimussuhteisia toimihenkilöitä, jotka hoitavat kansainväliseen apuun ja yhteistyöhön liittyviä tehtäviä ja johtavat hankkeita edustustoissa ja päätoimipaikassa. Infrastruktuuri- ja logistiikkatoimisto (OIB) sen sijaan työllistää pääasiassa tehtäväryhmään II kuuluvia hallintoavustajia ja lastenhoitajia. JRC jatkoi käytäntöään, jonka mukaan se korvaa apurahan

saaneita tehtäväryhmän IV sopimussuhteisilla toimihenkilöillä. Tämä koski pääasiassa tieteellisten hankkeiden päälliköitä, jotka tarjoavat palveluja myös komission muille pääosastoille monilla eri tutkimusaloilla.

## 5.1. Sukupuolijakauma pääosastoittain<sup>7</sup>

**Taulukko 5 Sukupuolen, pääosaston ja kahden tehtäväryhmäklusterin mukainen jakauma**

2016	Tehtäväryhmä IV				Tehtäväryhmä I-II-III				Kaikki tehtäväryhmät yhteensä	
	M	N	Yhteensä	%	M	N	Yhteensä	%	Yhteensä	%
SG	16	12	28	27,2%	20	55	75	72,8%	103	1,4%
SJ	2	3	5	21,7%	3	15	18	78,3%	23	0,3%
COMM	9	32	41	11,2%	101	223	324	88,8%	365	5,1%
EPSC	2		2	33,3%		4	4	66,7%	6	0,1%
TF50				0,0%		2	2	100,0%	2	0,0%
ECFIN	6	6	12	31,6%	12	14	26	68,4%	38	0,5%
GROW	21	13	34	27,6%	28	61	89	72,4%	123	1,7%
COMP	4	10	14	20,3%	21	34	55	79,7%	69	1,0%
EMPL	8	16	24	15,6%	31	99	130	84,4%	154	2,2%
AGRI	18	27	45	48,4%	16	32	48	51,6%	93	1,3%
MOVE	4	6	10	14,5%	14	45	59	85,5%	69	1,0%
ENER	4	7	11	19,6%	11	34	45	80,4%	56	0,8%
ENV	5	11	16	25,0%	12	36	48	75,0%	64	0,9%
CLIMA	4	3	7	31,8%	2	13	15	68,2%	22	0,3%
CNECT	31	29	60	28,2%	45	108	153	71,8%	213	3,0%
RTD	93	99	192	41,7%	88	180	268	58,3%	460	6,5%
JRC	433	297	730	67,7%	124	224	348	32,3%	1078	15,1%
MARE	12	11	23	38,3%	6	31	37	61,7%	60	0,8%
FSMA				0,0%	10	15	25	100,0%	25	0,4%
REGIO	4	6	10	9,9%	26	65	91	90,1%	101	1,4%
TAXUD	1	3	4	28,6%	3	7	10	71,4%	14	0,2%
EAC	4	9	13	20,3%	21	30	51	79,7%	64	0,9%
SANTE	6	25	31	30,1%	19	53	72	69,9%	103	1,4%
HOME	6	5	11	34,4%	4	17	21	65,6%	32	0,4%
JUST	6	6	12	21,1%	12	33	45	78,9%	57	0,8%
FPI	26	23	49	57,6%	8	28	36	42,4%	85	1,2%
TRADE	4	4	8	16,3%	10	31	41	83,7%	49	0,7%
NEAR	177	185	362	70,0%	59	96	155	30,0%	517	7,3%
DEVCO	362	337	699	75,7%	67	157	224	24,3%	923	12,9%
ECHO	9	10	19	19,2%	19	61	80	80,8%	99	1,4%
ESTAT	12	17	29	30,9%	26	39	65	69,1%	94	1,3%
HR	1	6	7	4,4%	56	97	153	95,6%	160	2,2%
DIGT	23	8	31	45,6%	13	24	37	54,4%	68	1,0%
BUDG	2	4	6	10,9%	13	36	49	89,1%	55	0,8%
IAS	1	2	3	30,0%		7	7	70,0%	10	0,1%
OLAF	4		4	12,1%	11	18	29	87,9%	33	0,5%
SCIC				0,0%	25	31	56	100,0%	56	0,8%
DGT	25	43	68	47,6%	24	51	75	52,4%	143	2,0%
OP		1	1	5,0%	8	11	19	95,0%	20	0,3%
OIB	2	15	17	2,2%	243	529	772	97,8%	789	11,1%
PMO				0,0%	123	280	403	100,0%	403	5,7%
OIL	1		1	0,5%	78	121	199	99,5%	200	2,8%
EPSO				0,0%	7	17	24	100,0%	24	0,3%
CdP-OSP				0,0%		9	9	100,0%	9	0,1%
<b>Yhteensä</b>	<b>1 348</b>	<b>1 291</b>	<b>2 639</b>	<b>37,0%</b>	<b>1 419</b>	<b>3 073</b>	<b>4 492</b>	<b>63,0%</b>	<b>7 131</b>	<b>100,0%</b>

<sup>7</sup> Lähde: Komission henkilöstötietojen analyysialusta.

## 5.2. Jakauma sopimustyyppin perusteella<sup>8</sup>

### 5.2.1. Palvelussuhteen ehtojen 3a artiklassa tarkoitetut sopimussuhteiset toimihenkilöt

**Taulukko 6 Palvelussuhteen ehtojen 3a artiklassa tarkoitetut sopimussuhteiset toimihenkilöt tehtäväryhmän, sukupuolen ja pääosaston mukaan**

2016	Tehtäväryhmä I			Tehtäväryhmä II			tehtäväryhmä III			Tehtäväryhmä IV			Yhteensä	%
	M	N	YHTEENSÄ	M	N	YHTEENSÄ	M	N	YHTEENSÄ	M	N	YHTEENSÄ		
AGRI	6	7	13	0	0	0	0	0	0	2	1	3	16	0,5%
BUDG	6	14	20	0	0	0	0	0	0	0	0	0	20	0,6%
CNECT	14	5	19	0	0	0	0	0	0	0	0	0	19	0,6%
COMM	31	8	39	35	137	172	24	64	88	9	32	41	340	10,6%
COMP	8	2	10	0	0	0	0	0	0	0	0	0	10	0,3%
DEVCO	7	12	19	0	0	0	27	14	41	311	261	572	632	19,8%
DGT	9	5	14	0	0	0	0	0	0	0	0	0	14	0,4%
DIGIT	2	5	7	0	0	0	0	0	0	0	0	0	7	0,2%
EAC	13	1	14	0	0	0	0	0	0	0	0	0	14	0,4%
ECFIN	3	2	5	0	0	0	0	0	0	0	0	0	5	0,2%
ECHO	1	5	6	0	0	0	0	0	0	0	0	0	6	0,2%
EMPL	7	17	24	0	0	0	0	0	0	0	0	0	24	0,8%
ENER	5	9	14	0	0	0	0	0	0	0	0	0	14	0,4%
ENV	3	3	6	0	0	0	0	0	0	0	0	0	6	0,2%
EPSC	0	1	1	0	0	0	0	0	0	0	0	0	1	0,0%
EPSO	3	0	3	4	15	19	0	2	2	0	0	0	24	0,8%
ESTAT	4	5	9	0	0	0	0	0	0	0	0	0	9	0,3%
FISMA	2	5	7	0	0	0	0	0	0	0	0	0	7	0,2%
FPI	0	2	2	0	0	0	3	5	8	20	18	38	48	1,5%
GROW	7	11	18	0	0	0	0	0	0	0	0	0	18	0,6%
HOME	0	1	1	0	0	0	0	0	0	0	0	0	1	0,0%
HR	29	17	46	0	0	0	0	0	0	0	0	0	46	1,4%
JRC	55	8	63	0	0	0	0	0	0	0	0	0	63	2,0%
JUST	5	3	8	0	0	0	0	0	0	0	0	0	8	0,3%
MARE	3	12	15	0	0	0	0	0	0	5	1	6	21	0,7%
MOVE	4	7	11	0	0	0	0	0	0	0	0	0	11	0,3%
NEAR	7	9	16	0	0	0	14	7	21	141	122	263	300	9,4%
OIB	139	47	186	70	445	515	34	37	71	2	15	17	789	24,7%
OIL	42	16	58	22	96	118	14	9	23	1	0	1	200	6,3%
OLAF	8	2	10	0	0	0	0	0	0	0	0	0	10	0,3%
PMO	37	13	50	52	224	276	34	43	77	0	0	0	403	12,6%
REGIO	7	5	12	0	0	0	0	0	0	0	0	0	12	0,4%
RTD	22	7	29	0	0	0	0	0	0	0	1	1	30	0,9%
SANTE	3	6	9	0	0	0	0	0	0	0	0	0	9	0,3%
SCIC	19	7	26	0	0	0	0	0	0	0	0	0	26	0,8%
SG	9	8	17	0	0	0	0	0	0	0	0	0	17	0,5%
TAXUD	1	1	2	0	0	0	0	0	0	0	0	0	2	0,1%
TRADE	5	4	9	0	2	2	0	0	0	2	2	4	15	0,5%
<b>Yhteensä</b>	<b>526</b>	<b>292</b>	<b>818</b>	<b>183</b>	<b>919</b>	<b>1 102</b>	<b>150</b>	<b>181</b>	<b>331</b>	<b>493</b>	<b>453</b>	<b>946</b>	<b>3 197</b>	<b>100,0%</b>

<sup>8</sup> Lähde: komission henkilöstötietojen analyysialusta.

5.2.2. Palvelussuhteen ehtojen 3b artiklassa tarkoitetut sopimussuhteiset toimihenkilöt

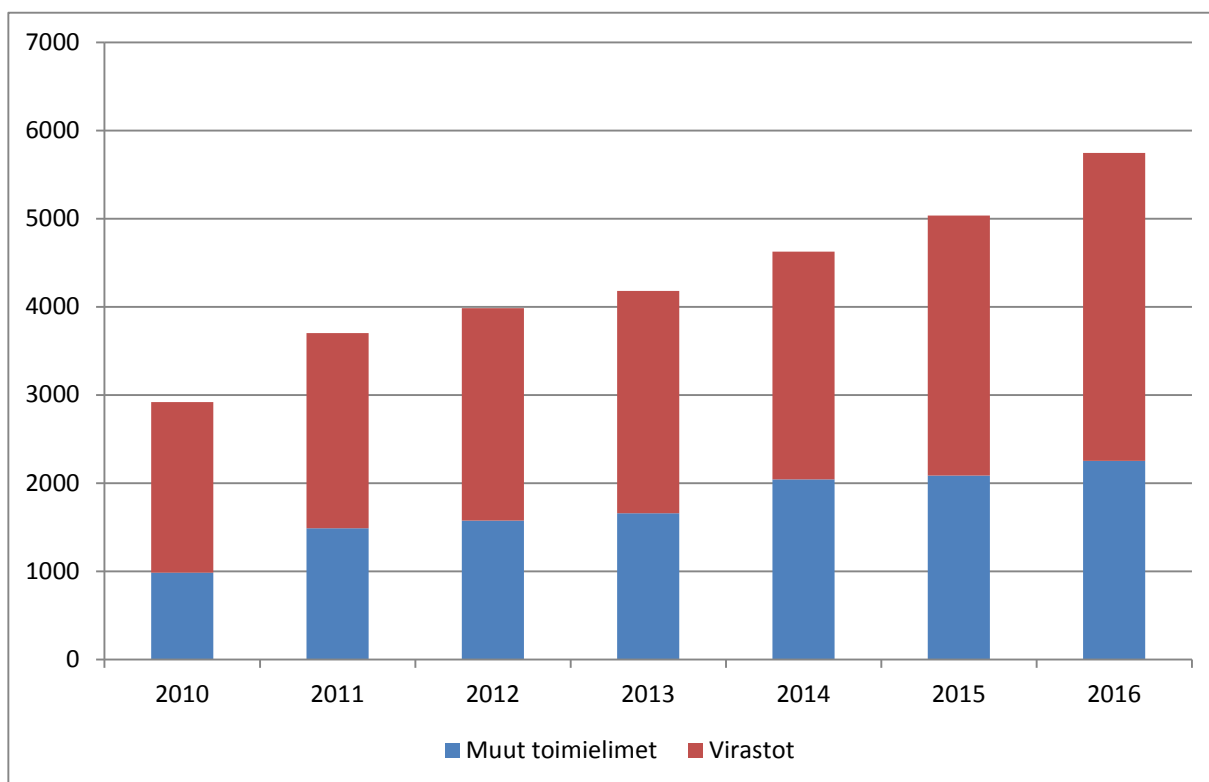
**Taulukko 7 Palvelussuhteen ehtojen 3b artiklassa tarkoitetut sopimussuhteiset toimihenkilöt tehtäväryhmän, sukupuolen ja pääosaston mukaan**

2016	Tehtäväryhmä II			Tehtäväryhmä III			Tehtäväryhmä IV			Yhteensä	%
	M	N	YHTEENSÄ	M	N	YHTEENSÄ	M	N	YHTEENSÄ		
AGRI	2	17	19	8	8	16	16	26	42	77	2,0%
BUDG	0	14	14	7	8	15	2	4	6	35	0,9%
CLIMA	1	12	13	1	1	2	4	3	7	22	0,6%
CNECT	10	51	61	21	52	73	31	29	60	194	4,9%
COMM	8	9	17	3	5	8	0	0	0	25	0,6%
COMP	4	17	21	9	15	24	4	10	14	59	1,5%
DEVCO	8	66	74	26	64	90	50	77	127	291	7,4%
DGT	14	45	59	1	1	2	25	43	68	129	3,3%
DIGIT	2	13	15	9	6	15	23	8	31	61	1,6%
EAC	2	12	14	6	17	23	4	9	13	50	1,3%
ECFIN	2	6	8	7	6	13	6	6	12	33	0,8%
ECHO	6	22	28	12	34	46	9	10	19	93	2,4%
EMPL	5	34	39	19	48	67	8	16	24	130	3,3%
ENER	1	15	16	5	10	15	4	7	11	42	1,1%
ENV	6	32	38	3	1	4	5	11	16	58	1,5%
EPSC	0	2	2	0	1	1	2	0	2	5	0,1%
ESTAT	10	24	34	12	10	22	12	17	29	85	2,2%
FISMA	2	7	9	6	3	9	0	0	0	18	0,5%
FPI	0	6	6	5	15	20	6	5	11	37	0,9%
GROW	6	31	37	15	19	34	21	13	34	105	2,7%
HOME	0	11	11	4	5	9	6	5	11	31	0,8%
HR	17	65	82	10	15	25	1	6	7	114	2,9%
IAS	0	6	6	0	1	1	1	2	3	10	0,3%
JRC	38	174	212	31	42	73	433	297	730	1 015	25,8%
JUST	3	17	20	4	13	17	6	6	12	49	1,2%
MARE	0	9	9	3	10	13	7	10	17	39	1,0%
MOVE	2	23	25	8	15	23	4	6	10	58	1,5%
NEAR	14	32	46	24	49	73	36	62	98	217	5,5%
OLAF	1	10	11	2	6	8	4	0	4	23	0,6%
OP	4	7	11	4	4	8	0	1	1	20	0,5%
REGIO	8	31	39	11	29	40	4	6	10	89	2,3%
RTD	22	97	119	43	76	119	94	98	192	430	10,9%
SANTE	6	39	45	10	8	18	6	25	31	94	2,4%
SCIC	6	24	30	0	0	0	0	0	0	30	0,8%
SG	5	28	33	6	19	25	16	12	28	86	2,2%
SJ	1	14	15	2	1	3	2	3	5	23	0,6%
TAXUD	2	2	4	0	4	4	1	3	4	12	0,3%
TF50	0	1	1	0	1	1	0	0	0	2	0,1%
TRADE	2	16	18	3	9	12	2	2	4	34	0,9%
CdP-OSP	0	9	9	0	0	0	0	0	0	9	0,2%
<b>YHTEENSÄ</b>	<b>220</b>	<b>1 050</b>	<b>1 270</b>	<b>340</b>	<b>631</b>	<b>971</b>	<b>855</b>	<b>838</b>	<b>1 693</b>	<b>3 934</b>	<b>100,0%</b>

## 6. SOPIMUSSUHTEISTEN TOIMIHENKILÖIDEN JAKAUMA MUIDEN TOIMIELINTEN JA VIRASTOJEN VÄLILLÄ

Sopimussuhteisten toimihenkilöiden määrä muissa toimielimissä ja virastoissa kasvoi 14 prosenttia vuonna 2016: yhteensä 5 031 henkilöstä vuonna 2015 yhteensä 5 744 henkilöön vuonna 2016 (vuonna 2015 määrä nousi 8,9 prosenttia).

**Taulukko 8 Sopimussuhteisten toimihenkilöiden jakauman kehitys muissa toimielimissä ja virastoissa vuodesta 2010<sup>9</sup>**

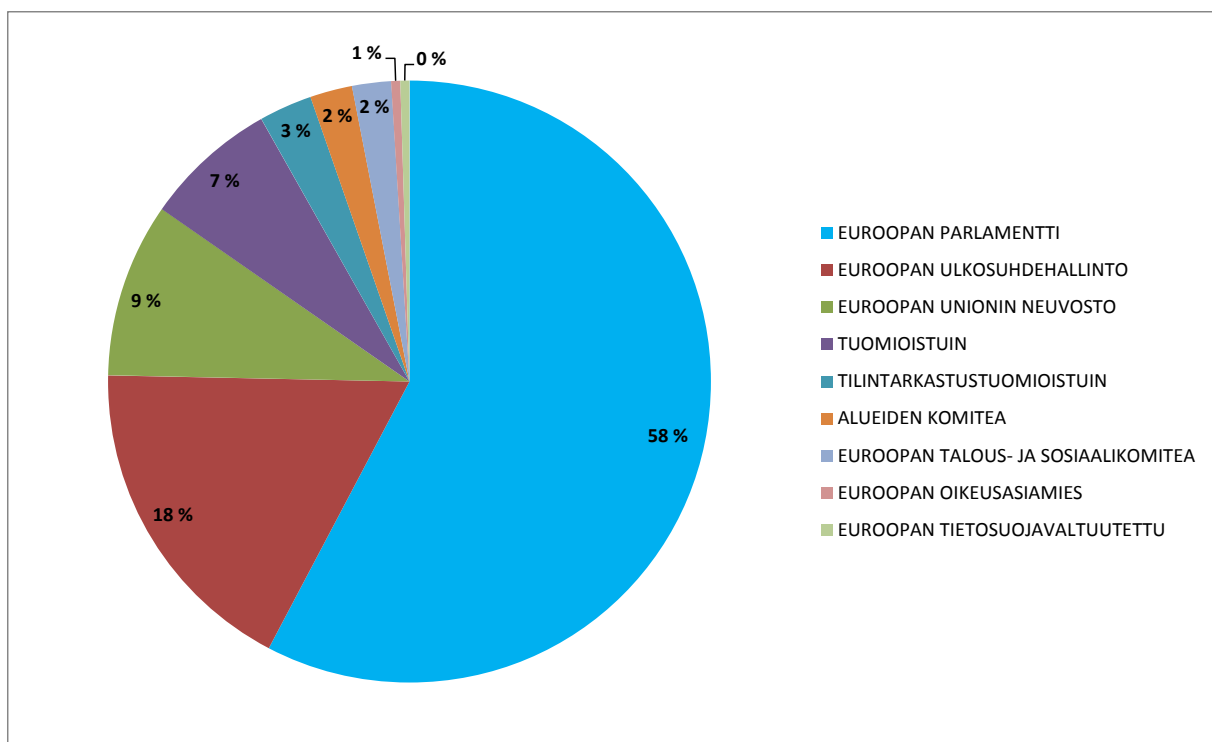


<sup>9</sup> Lähde: Eurostat ja EU:n toimielimet.

## 6.1. Sopimussuhteisten toimihenkilöiden jakauma muissa toimielimissä<sup>10</sup>

Sopimussuhteisten toimihenkilöiden määrä muissa toimielimissä nousi kahdeksan prosenttia vuoteen 2015 verrattuna. Euroopan parlamentin sopimussuhteisen henkilöstön määrässä voidaan havaita pientä kasvua.<sup>11</sup> Määrän kehitys myötäilee sitä, että lisää hallinnollisia palveluja on siirretty takaisin oman henkilöstön tehtäväksi: turvallisuus- ja akkreditointipalveluista on vastattu itse vuodesta 2010 alkaen, ja sen lisäksi vuonna 2016 otettiin palvelukseen kuljettajia. Sopimussuhteisten toimihenkilöiden määrän kasvu Euroopan ulkosuhdehallinnossa (EUH) johtuu pääasiassa turvallisuuspalvelujen vahvistamisesta ja Euroopan aluekeskuksen<sup>12</sup> palkkaamasta henkilöstöstä.

**Taulukko 9** Sopimussuhteisten toimihenkilöiden jakauma muissa toimielimissä vuonna 2016



<sup>10</sup> Lähde: Eurostat ja EU:n toimielimet.

<sup>11</sup> Edeltävien vuosien tavoin eurooppalaisten poliittisten ryhmien palkkaamaa sopimussuhteista henkilöstöä ei ole sisällytetty määrään.

<sup>12</sup> Euroopan aluekeskuksen tehtävänä on tarjota laadukasta hallinnollista tukea EU:n 27 edustustolle.

6.1.1. Sukupuolen ja tehtäväryhmän mukainen jakauma muissa toimielimissä<sup>13</sup>

**Taulukko 10**

	Tehtäväryhmä I			Tehtäväryhmä II			Tehtäväryhmä III			Tehtäväryhmä IV			Yhteensä
	N	M	Yhteensä	N	M	Yhteensä	N	M	Yhteensä	N	M	Yhteensä	
ALUEIDEN KOMITEA	8	13	21	9	2	11	4	3	7	7	5	12	51
EUROOPAN UNIONIN NEUVOSTO	20	103	123	23	14	37	13	4	17	23	11	34	211
TILINTARKASTUSTUOMIOISTUIN	5	36	41	10	0	10	4	3	7	4	2	6	64
TUOMIOISTUIN	5	77	82	9	11	20	31	17	48	9	2	11	161
EUROOPAN TIETOSUOJAVALTUUTETTU	0	1	1	3	0	3	3	1	4	3	0	3	11
EUROOPAN TALOUS- JA SOSIAALIKOMITEA	7	12	19	10	3	13	3	1	4	8	3	11	47
EUROOPAN ULKOSUHDEHALLINTO	14	16	30	129	12	141	61	61	122	36	68	104	397
EUROOPAN OIKEUSASIAMIES	1	2	3	4	0	4	1	1	2	1	1	2	11
EUROOPAN PARLAMENTTI	216	587	803	155	36	191	73	55	128	97	82	179	1301
<b>Kaikki yhteensä</b>	<b>276</b>	<b>847</b>	<b>1123</b>	<b>352</b>	<b>78</b>	<b>430</b>	<b>193</b>	<b>146</b>	<b>339</b>	<b>188</b>	<b>174</b>	<b>362</b>	<b>2254</b>

6.1.2. Kansalaisuuden mukainen jakauma muissa toimielimissä<sup>14</sup>

**Taulukko 11**

	AT	BE	BG	CY	CZ	DE	DK	EE	ES	FI	FR	GB	GR	HR	HU	IE	IT	LT	LU	LV	MT	NL	PL	PT	RO	SE	SI	SK	Muut	Kaikki yhteensä
ALUEIDEN KOMITEA		13	1		1	1		1	7		7	4	4	1			5						2	1	1	1			1	51
EUROOPAN UNIONIN NEUVOSTO	1	70	3		6	2	2	3	25	1	14	4	7	3	2	2	36		1	1	1	1	5	7	5	2	2	5		211
TILINTARKASTUSTUOMIOISTUIN	1	2		1		2			2		18		6	1	1		7		5				1	8	4		1		4	64
TUOMIOISTUIN		11	2		2	5	2	1	4	3	44	4	8	4	4	1	20	2	5	1	2	4	5	8	4	2	4	5	4	161
EUROOPAN TIETOSUOJAVALTUUTETTU		3							2		1						1						1	1					2	11
EUROOPAN TALOUS- JA SOSIAALIKOMITEA		10	2		2	1			7		1		5	2			9						1	4	3					47
EUROOPAN ULKOSUHDEHALLINTO	7	96	11	3	3	18	0		37	4	73	9	8	1	2	5	58	3		1		5	15	15	17	1	1	4		397
EUROOPAN OIKEUSASIAMIES		3							1		2		1				1						2				1			11
EUROOPAN PARLAMENTTI	6	363	18	4	11	28	3	5	77	1	332	15	52	14	13	16	140	4	6	5	3	5	31	50	79	3	7	8	2	1301
<b>Kaikki yhteensä</b>	<b>15</b>	<b>571</b>	<b>37</b>	<b>8</b>	<b>25</b>	<b>57</b>	<b>7</b>	<b>10</b>	<b>162</b>	<b>9</b>	<b>492</b>	<b>36</b>	<b>91</b>	<b>26</b>	<b>22</b>	<b>24</b>	<b>277</b>	<b>9</b>	<b>17</b>	<b>8</b>	<b>6</b>	<b>15</b>	<b>62</b>	<b>94</b>	<b>114</b>	<b>9</b>	<b>16</b>	<b>22</b>	<b>13</b>	<b>2254</b>

<sup>13</sup> Lähde: Eurostat ja EU:n toimielimet.

<sup>14</sup> Lähde: Eurostat ja EU:n toimielimet.

## 6.2. Sopimussuhteisten toimihenkilöiden jakauma virastoissa

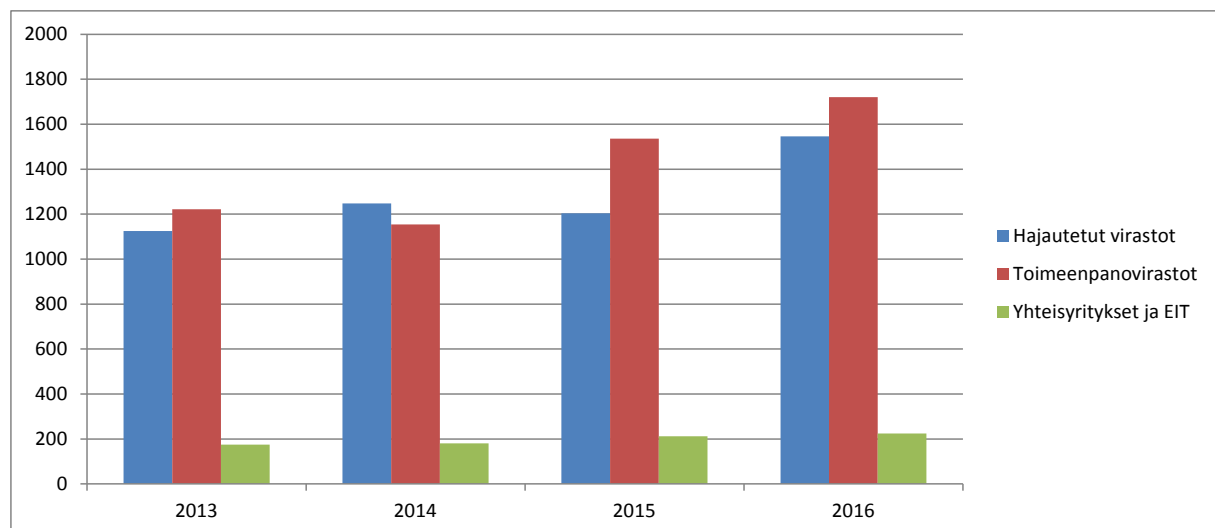
Sopimussuhteisten toimihenkilöiden määrä virastoissa on jatkuvassa kasvussa. Määrät ovat seuraavat:

Vuosi	2010	2011	2012	2013	2014	2015	2016
Henkilöstö	1933	2214	2408	2522	2582	2945	3490

Hajautettujen virastojen ja yhteisyritysten osalta sopimussuhteisten toimihenkilöiden määrä on kasvanut voimakkaasti vuodesta 2015 alkaen. Tämä on seurausta budjettivallan käyttäjän päätöksistä osoittaa lisää resursseja (jolloin rahoitus lisäsi henkilöstön määrää) erityisesti äskettäin perustetuille tai äskettäin lisätehtäviä saaneille virastoille ja yhteisyrityksille. Esimerkiksi Euroopan unionin teollisoikeuksien virastossa (EUIPO), joka on täysin omarahoitteinen virasto (tunnettiin aiemmin lyhenteellä OHIM), sopimussuhteisten toimihenkilöiden määrä on kasvanut huomattavasti (noin 70 toimihenkilöllä) viraston toimintojen kehittymisen seurauksena.

Toimeenpanovirastojen osalta tämä kasvu johtuu pääasiassa sopimussuhteisten toimihenkilöiden palkkaamisesta hoitamaan uusia tehtäviä, jotka ovat seurausta siitä, että virastojen toimeksiantoa on laajennettu vuosien 2014–2020 monivuotisen rahoituskehityksen puitteissa. Komissio jatkoi vuonna 2016 toimeenpanotehtävien delegoimista näille virastoille ohjelmajohtamisen tehostamiseksi ja vaikuttavuuden parantamiseksi. Henkilöstön määrä vastaa vuosiksi 2014–2020 hyväksyttyä tehtävien siirtämistä koskevaa komission pakettia.

**Taulukko 12 Sopimussuhteisten toimihenkilöiden jakauma viraston tyyppin mukaan vuonna 2016<sup>15</sup>**



Vuonna 2016 sopimussuhteisista toimihenkilöistä 50 prosenttia työskenteli toimeenpanovirastoissa ja 44 prosenttia hajautetuissa virastoissa. Jäljelle jäävät kuusi prosenttia työskentelivät yhteisyrityksissä ja Euroopan innovaatio- ja teknologiainstituutissa (EIT).

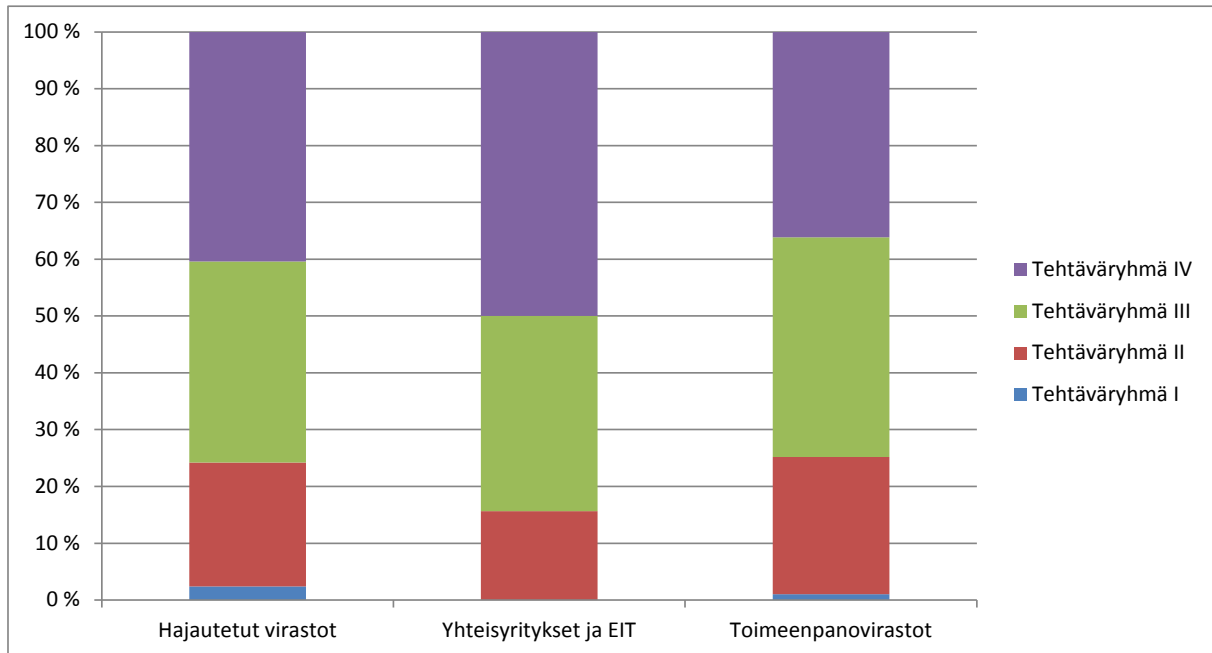
Sopimussuhteisten toimihenkilöiden määrän kasvu vuosina 2010–2016 kuvastaa virastojen määrän ja – erityisesti toimeenpanovirastojen ja hajautettujen virastojen osalta – niiden tehtävien lisääntymistä.

<sup>15</sup> Lähde: Eurostat ja Sysper.

### 6.2.1. Sukupuolen ja tehtäväryhmän mukainen jakauma virastoissa

Tehtäväryhmien jakauma hajautettujen virastojen ja toimeenpanovirastojen kesken on suhteellisen yhdenmukainen, ja kehitys on pysynyt vakaana vuodesta 2012 alkaen. Tehtäväryhmiin III ja IV kuuluvien sopimussuhteisten toimihenkilöiden määrää on hieman lisätty hajautetuissa virastoissa, jotta virastot voivat hoitaa niille Horisontti 2020 -ohjelman sekä muuttoliikkeen ja turvallisuuden kaltaisten uusien painopisteiden nojalla osoitetut lisätehtävät.

**Taulukko 13**                      **Tehtäväryhmän mukainen jakauma virastoissa ja yhteisyrityksissä vuonna 2016<sup>16</sup>**



<sup>16</sup> Lähde: Eurostat ja Sysper.

## Taulukko 14 Tehtävryhmän mukainen jakauma kussakin virastossa ja yhteisyrityksessä vuonna 2016

			Tehtävryhmä I			Tehtävryhmä II			Tehtävryhmä III			Tehtävryhmä IV			Kaikki yhteensä
			N	M	Yhteensä	N	M	Yhteensä	N	M	Yhteensä	N	M	Yhteensä	
<b>Hajautetut virastot</b>			<b>4</b>	<b>33</b>	<b>37</b>	<b>276</b>	<b>61</b>	<b>337</b>	<b>352</b>	<b>195</b>	<b>547</b>	<b>336</b>	<b>289</b>	<b>625</b>	<b>1546</b>
ACER	Ljubljana, SI	ENERGIA-ALAN SÄÄNTELYVIRANOMAISTEN YHTEISTYÖVIRASTO			0	5	1	6	3	1	4	3	13	16	26
BEREC-virasto	Riika, LV	EUROOPAN SÄHKÖISEN VIESTINNÄN SÄÄNTELYVIRANOMAISTEN YHTEISTYÖELIMEN VIRASTO			0	1		1			0	4	3	7	8
CdT	Luxemburg, LU	EUROOPAN UNIONIN ELINTEN KÄÄNNÖSKESKUS			0	3	5	8	1	1	2	9	4	13	23
CEDEFOP	Thessaloniki, EL	EUROOPAN AMMATILISEN KOULUTUKSEN KEHITTÄMISKESKUS	4	4	9	1		10	3	3	6	3	2	5	25
CEPOL	Budapest, HU	EUROOPAN UNIONIN LAINVALVONTAKOULUTUSVIRASTO	1	1	6	7		13	4		4	1	2	3	21
EASA	Köln, DE	EUROOPAN LENTOTURVALLISUUSVIRASTO			0			0	31	22	53	8	17	25	78
EASO	Välletta, MT	EUROOPAN TURVAPAIKKA-ASIOIDEN TUKIVIRASTO	1	1	2	1		3	14	5	19	14	9	23	46
EBA	Lontoo, UK	EUROOPAN PANKKIVIRANOMAINEN			0			0	11	2	13	12	6	18	31
ECDC	Tukholma, SE	TAUTIEN EHKÄISYN JA VALVONNAN EUROOPPALAINEN KESKUS	2	2	9	1		10	30	7	37	35	13	48	97
ECHA	Helsinki, FI	EUROOPAN KEMIKAALIVIRASTO			0	18	6	24	30	32	62	10	12	22	108
EA	Kööpenhamina, DK	EUROOPAN YMPÄRISTÖKESKUS			0	7	1	8	6	4	10	19	19	38	56
EFCA	Vigo, ES	EUROOPAN KALASTUKSENVALVONTAVIRASTO			0	2		2	1	1	2	1		1	5
EFSA	Parma, IT	EUROOPAN ELINTARVIKETURVALLISUUSVIRANOMAINEN	1	1	22	5		27	1	3	4	50	30	80	112
EIGE	Vilna, LT	EUROOPAN TASA-ARVOINSTITUUTTI			0	2		2	3	3	6	4	2	6	14
EIOPA	Frankfurt a.M., DE	EUROOPAN VAKUUTUS- JA LISÄLÄÄKEVIRANOMAINEN			0	13	3	16	6	1	7	4	6	10	33
EMA	Lontoo, UK	EUROOPAN LÄÄKEVIRASTO			0	67	7	74	10	5	15	37	17	54	143
EMCDDA	Lissabon, PT	EUROOPAN HUUMAUSSAINEIDEN JA NIIDEN VÄÄRINKÄYTÖN SEURANTAKESKUS	3	3	12	1		13	6	3	9	1	2	3	28
EMSA	Lissabon, PT	EUROOPAN MERITURVALLISUUSVIRASTO	2	2	12	3		15	1	3	4	4	7	11	32
ENISA	Iraklion, GR	EUROOPAN UNIONIN VERKKO- JA TIETOTURVAVIRASTO	1	1	1			0	4	6	10	6	6	12	23
ERA	Valenciennes, FR	EUROOPAN RAUTATIEVIRASTO	2	2	5			5	4	4	8	2	10	12	27
ESMA	Pariisi, FR	EUROOPAN ARVOPAPERIMARKKINAVIRANOMAINEN			0	1		1	18	3	21	7	14	21	43
ETF	Torino, IT	EUROOPAN KOULUTUSSÄÄTIÖ			0	8	2	10	19	2	21	6	3	9	40
eu-LISA	Tallinna, EE	VAPAUDEN, TURVALLISUUDEN JA OIKEUDEN ALUEEN LAAJA-ALAISTEN TIETOJÄRJESTELMIEN OPERATIIVISESTA HALLINNOINNISTA VASTAAVA EUROOPPALAINEN VIRASTO			0			0	2	1	3	6	15	21	24
EU-OSHA	Bilbao, ES	EUROOPAN TYÖTURVALLISUUS- JA TYÖTERVEYSVIRASTO			0	7	1	8	11	2	13	2	1	3	24
EUROFOUND	Dublin, IE	EUROOPAN ELIN- JA TYÖOLOJEN KEHITTÄMISSÄÄTIÖ	1	1	2	3	2	5		2	2	1	2	3	12
EUROJUST	Haag, NL	EUROOPAN OIKEUDELLISEN YHTEISTYÖN YKSIKKÖ			0	10	3	13	5	6	11	5	1	6	30
EUROPOL	Haag, NL	EUROOPAN UNIONIN LAINVALVONTAYHTEISTYÖVIRASTO			0	29	5	34	33	40	73	15	20	35	142
FRONTEX	Varsova, PL	EUROOPAN RAJA- JA MERIVARTIOVIRASTO	13	13	5	2		7	45	7	52	19	11	30	102
GSA	Praha, CZ	EUROOPAN GNSS-VIRASTO			0	3		3	4	2	6	15	16	31	40
EUIPO	Alicante, ES	EUROOPAN UNIONIN TEOLLISOIKEUKSIEN VIRASTO	5	5	11	3		14	39	19	58	24	22	46	123
FRA	Wien, AT	EUROOPAN UNIONIN PERUSOIKEUSVIRASTO			0	4	1	5	7	5	12	9	4	13	30
<b>Yhteisyritykset ja EIT</b>			<b>0</b>	<b>0</b>	<b>0</b>	<b>30</b>	<b>5</b>	<b>35</b>	<b>57</b>	<b>20</b>	<b>77</b>	<b>45</b>	<b>67</b>	<b>112</b>	<b>224</b>
BBI	Bryssel, BE	BIOPOHJAISTEN TEOLLISUUDENALOJEN YHTEISYRITYS							1	2	3	3	1	4	7
Clean Sky	Bryssel, BE	CLEAN SKY 2 -YHTEISYRITYS				2	1	3		2	2	1		1	6
ECSEL	Bryssel, BE	ELEKTRONISET KOMPONENTIT JA JÄRJESTELMÄT EUROOPAN JOHTOASEMAA VARTEN -YHTEISYRITYS				5		5	6	2	8	1		1	14
EIT	Budapest, HU	EUROOPAN INNOVAATIO- JA TEKNOLOGIAINSTITUUTTI			4	1		5	9	4	13	2	1	3	21
F4E	Barcelona, ES	EUROOPPALAINEN YHTEISYRITYS ITERIÄ JA FUUSIOENERGIAN KEHITTÄMISTÄ VARTEN			16	3		19	37	4	41	33	60	93	153
FCH2	Bryssel, BE	POLTTOKENNO- JA VETYTEKNOLOGIAN ALAN YHTEISYRITYS 2								1	1			1	1
IMI2	Bryssel, BE	EUROOPPALAINEN YHTEISYRITYS 2 INNOVATIIVISET LÄÄKKEET -ALOITETTA VARTEN				1		1	3	2	5		1	1	7
S2R	Bryssel, BE	SHIFT2RAIL-YHTEISYRITYS				2		2	1	2	3	2	3	5	10
SESAR	Bryssel, BE	SESAR-YHTEISYRITYS								1	1	3	1	4	5
<b>Toimeenpanovirastot</b>			<b>4</b>	<b>14</b>	<b>18</b>	<b>360</b>	<b>55</b>	<b>415</b>	<b>431</b>	<b>234</b>	<b>665</b>	<b>378</b>	<b>244</b>	<b>622</b>	<b>1720</b>
CHAFEA	Luxemburg, LU	KULUTTAJA-, TERVEYS-, MAATALOUS- JA ELINTARVIKEASIOIDEN TOIMEENPANOVIKASTO		1	1	8		8	6	4	10	21	7	28	47
EACEA	Bryssel, BE	KOULUTUKSEN, AUDIOVISUAALIALAN JA KULTTUURIN TOIMEENPANOVIKASTO	3	2	5	69	12	81	96	67	163	71	21	92	341
EASME	Bryssel, BE	PIENISTÄ JA KESKISUURISTA YRITYKSISTÄ VASTAAVA TOIMEENPANOVIKASTO		2	2	29	8	37	96	37	133	89	61	150	322
ERC	Bryssel, BE	EUROOPAN TUTKIMUSNEUVOSTON TOIMEENPANOVIKASTO		3	3	80	15	95	84	52	136	62	49	111	345
INEA	Bryssel, BE	INNOVOINNIN JA VERKKOJEN TOIMEENPANOVIKASTO				35	1	36	31	20	51	44	37	81	168
REA	Bryssel, BE	TUTKIMUKSEN TOIMEENPANOVIKASTO	1	6	7	139	19	158	118	54	172	91	69	160	497
<b>Kaikki yhteensä</b>			<b>14</b>	<b>49</b>	<b>55</b>	<b>587</b>	<b>109</b>	<b>787</b>	<b>594</b>	<b>360</b>	<b>1289</b>	<b>477</b>	<b>392</b>	<b>1359</b>	<b>3490</b>

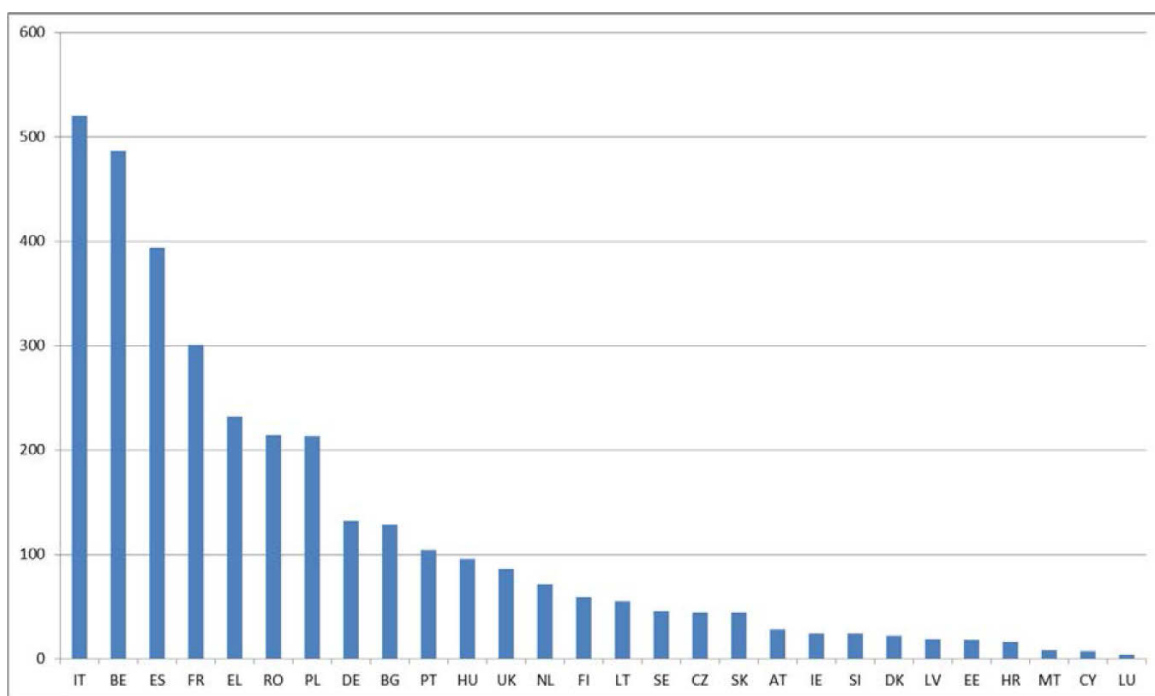
### 6.2.2. Kansalaisuuden mukainen jakauma virastoissa

Kuten edellä on esitetty komission osalta, alla oleva taulukko 15 vahvistaa, että virastojen sijainti vaikuttaa merkittäväällä tavalla niiden sopimussuhteisten toimihenkilöiden kansalaisuuksiin.

Samoilla päätoimipaikoilla komission kanssa sijaitsevien toimeenpanovirastojen nykyinen kehitys vastaa komission kehitystä: suurin edustus EU:n kansalaisista on italialaisilla, belgialaisilla, espanjalaisilla ja ranskalaisilla.

Samoin hajautettujen virastojen ja yhteisyritysten sijainti vaikuttaa sopimussuhteisten toimihenkilöiden kansalaisuusjakaumaan.

**Taulukko 15 Kansalaisuuden mukainen jakauma virastoissa ja yhteisyrityksissä vuonna 2016<sup>17</sup>**



<sup>17</sup> Lähde: Eurostat ja Sysper, vain EU28-maat.

**Taulukko 16 Kansalaisuuden mukainen jakauma kussakin virastossa ja yhteisyrityksessä vuonna 2016**

			AT	BE	BG	CY	CZ	DE	DK	EE	ES	FI	FR	EL	HR	HU	IE	IT	LT	LU	LV	MT	NL	PL	PT	RO	SE	SI	SK	UK	XX	Kalkki yhteensä		
			14	42	58	1	31	62	20	12	167	45	104	117	11	50	18	191	32	0	15	6	56	135	59	92	37	19	24	58	70	1546		
<b>Hajautetut virastot</b>																																		
ACER	Ljubljana, SI	ENERGIA-ALAN SÄÄNTELYVIRANOMAISTEN YHTEISTYÖVIRASTO						1			3			1	2	2		3						4		1		9					26	
BEREC-virasto	Riika, LV	EUROOPAN SÄHKÖISEN VIESTINNÄN SÄÄNTELYVIRANOMAISTEN YHTEISTYÖELIMEN VIRASTO					1							2	1					1		3											8	
CdT	Luxemburg, LU	EUROOPAN UNIONIN ELINTEN KÄÄNNÖSEKSIKUS		1	1			1			2	1	1	2	2			1				1				4			1	2	3		23	
CEDEFOP	Thessaloniki, EL	EUROOPAN AMMATILISEN KOULLUTUKSEN KEHITTÄMISKESKUS			1		1					1	19					2															25	
CEPOL	Budapest, HU	EUROOPAN POLIISIAKATEMIA			1		1				1		2		9		1										1		1	1	2		21	
EASA	Köln, DE	EUROOPAN LENTOTURVALLISUUSVIRASTO		2	2			19			6	7	9	3	1	5								6		1	9	1	1		5	2	78	
EASO	Valletta, MT	EUROOPAN TURVAPAIKKA-ASIOIDEN TUKIVIRASTO		4	2		2		1		4	2	2	1		12	2			1	4			2	1	2	1				1	2	46	
EBA	Lontoo, UK	EUROOPAN PANKKIVIRANOMAINEN		1	1		3				3		1	1	1		1	2	2					3	2	2	2	1	2	3	1		31	
ECDG	Tukholma, SE	TÄLTUEN EHKÄISYN JA VALVONNAN EUROOPPALAINEN KESKUS		1	3	3		1	3	1	3	1	2	9	3	1		1	6	3		1		2	5	4	8	25		2	5	5	97	
ECHA	Helsinki, FI	EUROOPAN KEMIKAALIVIRASTO		3	7		2	2		2	5	31	4	7	2	2	2	6	1		2		1	4	2	11		2	1	4	7		108	
EEA	Kööpenhamina, DK	EUROOPAN YMPÄRISTÖKESKUS		1	3	2		1	4	10	1	3	1	6		2	1	5	1				1	2	2	2	1				3	6	56	
EFTA	Vigo, ES	EUROOPAN KALASTUKSENVALVONTAVIRASTO									4																						5	
EFTA	Parma, IT	EUROOPAN ELINTARVIKETURVALLISUUSVIRANOMAINEN		1	2	4		1	6	1		9	5	10	1	5		51							5	2	2		3	2	2		112	
EIGE	Viina, IT	EUROOPAN TASA-ARVOINTITUTTI									1	1	1	1	1						8									1			14	
BIOPA	Frankfurt a.M., DE	EUROOPAN LÄÄKEARVIOINTIVIRASTO		1		3		1	4		1	2		2	1	1	1	2			1	1		2		3		3	3	4		33		
EMA	Lontoo, UK	EUROOPAN LÄÄKEARVIOINTIVIRASTO		3	5	7	1	6	5		2	10	1	13	11	1	5	1	26	5		3		2	11	5	9	3	1	4	3		143	
EMCDDA	Lissabon, PT	EUROOPAN HULIKÄYTTÖN SEURANTAKESKUS				1																											28	
EMSA	Lissabon, PT	EUROOPAN MERITURVALLISUUSVIRASTO		4		1					3														1	16					1	1		28
ENISA	Iraklion, GR	EUROOPAN UNIONIN VERKKO- JA TIETOTURVAVIRASTO			1						2			17												14	1			1	1		23	
ERA	Valenciennes, FR	EUROOPAN RAUTATIEVIRASTO		4	1			1			2		6	2	1	2		1		1		1	1			3	2	4	1		1	1	27	
ESMA	Parisi, FR	EUROOPAN ARVOPAPERIMARKKINAVIRANOMAINEN		1	2		1	2	2				14	3		1	1	6				1		3		4	1				1		43	
ETF	Torino, IT	EUROOPAN KOULUTUSSÄÄTIÖ		1	1			1			1	2	1				1	1	20						1		2			2	6		40	
eu-LISA	Tallinna, EE	VAPAUDEN, TURVALLISUUDEN JA OIKEUDEN ALUEEN LAAJA-ALAISTEN TIETOJÄRJESTELMIEN OPERATIIVISESTA HALLINNOINNISTA VASTAAVA EUROOPPALAINEN VIRASTO									2	1	1	9	2				1					1	1	3			1		2		24	
EU-OSHA	Bilbao, ES	EUROOPAN TYÖTURVALLISUUS- JA TYÖTERVEYSVIRASTO				2		1			14		1		1		1		1					1	1	1				2			24	
EUROFOUND	Dublin, IE	EUROOPAN ELIN- JA TYÖOLOJEN KEHITTÄMISSÄÄTIÖ					1	1			2		1			2	3						1								1		12	
EUROJUST	Haag, NL	EUROOPAN OIKEUDELLISEN YHTEISTYÖN YKSIKÖ		1		3		1			2		3	1					3	1		1		5			4			4	1		30	
EUROPOL	Haag, NL	EUROOPAN POLIISIVIRASTO			7			2	1		13	4	6	9	1	7		12	1					40	2	4	11	2	2		8	10		142
FRONTX	Varsova, PL	EUROOPAN RAJA- JA MERIVARTIOVIRASTO			3			1			1	1	1	6	1		2	2						73	4	1		1	1	1	4		102	
GSA	Praha, CZ	EUROOPAN GNS-VIRASTO			2	1		11			5	1	2	4					4				1				3		1	1	1	2		40
EUIPO	Alicante, ES	EUROOPAN UNIONIN TEOLLISUUSOIKEUKSIEN VIRASTO		1	3	3			3	4	65		8	2		2	3	9	3				2	5	1	4		1	1	1	2	2	123	
FRA	Wien, AT	EUROOPAN UNIONIN PERUSOIKEUSVIRASTO		4		2		1			1	1	1		2	2	2							1	3		1	1	2	3	3		30	
<b>Yhteisyritykset ja ET</b>			0	21	3	0	3	7	0	2	59	1	20	6	0	18	1	30	2	0	0	0	1	4	8	11	0	0	1	6	20		224	
BBi	Bryssel, BE	BIOPOLYMERIEN TEOLLISUUDENALOJEN YHTEISYRITYS									2			1		1		2															7	
Clean Sky	Bryssel, BE	CLEAN SKY -YHTEISYRITYS		3							1							1															6	
ECSEL	Bryssel, BE	ELEKTRONISET KOMPONENTIT JA JÄRJESTELMÄT EUROOPAN JOHTOASEMAA VARTEN -YHTEISYRITYS									1		2	2																			14	
EIT	Budapest, HU	EUROOPAN INNOVAATIO- JA TEKNOLOGIAINSTITUUTTI														14											3		1	3			21	
F4E	Barcelona, ES	EUROOPPALAINEN YHTEISYRITYS ITERIÄ JA FUSIOENERGIAN KEHITTÄMISTÄ VARTEN		8	2		2	7		2	53	1	13	2		3		24	1				1	3	7	4			6	14		153		
FCH2	Bryssel, BE	POLTTOKENNO- JA VETYTEKNOLOGIAN ALAN YHTEISYRITYS		1																													1	
IMI2	Bryssel, BE	EUROOPPALAINEN YHTEISYRITYS 2 INNOVATIIVISET LÄÄKKEET -ALOITETTA VARTEN			1			1			1		1				1	1									1						7	
S2R	Bryssel, BE	SHIFT2RAIL-YHTEISYRITYS		1							1		2	1				1	1					1			1					1	10	
SESAR	Bryssel, BE	SESAR-YHTEISYRITYS		1								2																					5	
<b>Toimeenpanovirastot</b>			14	423	67	6	10	63	2	4	168	13	177	109	5	27	5	299	21	4	4	2	14	74	37	111	9	5	19	22	6	1720		
CHAFEA	Luxemburg, LU	KULUTTAJA- TERVEYS- MAATALOUS- JA ELINTARVIKESÄÄNTÖJEN TOIMEENPANOVIIRASTO		1	6	4		2			4		7	4		2		5	1		1			4	1	4		1				47		
FACEA	Bryssel, BE	KOULLUTUKSEN, AUDIOVISUAALIAIAN JA KULTTUURIN TOIMEENPANOVIIRASTO		3	108	7	1	1	16		26	4	42	17		4	3	63	5	2	1	1	2	8	8	5	1	1	5	6	1		341	
EASME	Bryssel, BE	PIENISTÄ JA KESKISURUSTA YRITYKSIÄ VASTAAVA TOIMEENPANOVIIRASTO		4	58	16	2	5	10		2	38	3	41	20	1	4	49	2	1	1	1	2	19	5	21	4	1	3	8	2		323	
ERC	Bryssel, BE	EUROOPAN TUTKIMUSNEUVOSTON TOIMEENPANOVIIRASTO		2	100	12	1		6	1	2	32	1	35	21	2	6	50	2				3	12	7	37	1	1	4	3	3		344	
INEA	Bryssel, BE	INNOVOINNIN JA VERKKOJEN TOIMEENPANOVIIRASTO		3	21	7	2	3	11	1		18	1	17	11	1	2	1	25	5		1		3	11	5	12	2	3	2		168		
REA	Bryssel, BE	TUTKIMUKSEN TOIMEENPANOVIIRASTO		1	130	21		1	18			50	4	35	36	1	9	1	107	6	1			4	20	11	32	1	1	4	3		497	
<b>Kalkki yhteensä</b>			28	486	128	7	44	132	22	18	394	59	301	232	16	95	24	520	55	4	19	8	71	213	104	214	46	24	44	86	96		3490	