



Euroopa Liidu
Nõukogu

Brüssel, 7. september 2018
(OR. en)

11951/18

STAT 6
FIN 637

SAATEMÄRKUSED

Saatja:	Euroopa Komisjoni peasekretär, allkirjastanud Jordi AYET PUIGARNAU, direktor
Kättesaamise kuupäev:	8. august 2018
Saaja:	Jeppe TRANHOLM-MIKKELSEN, Euroopa Liidu Nõukogu peasekretär
Komisjoni dok nr:	COM(2018) 578 final
Teema:	KOMISJONI ARUANNE lepinguliste töötajate kasutamise kohta 2016. aastal

Käesolevaga edastatakse delegatsioonidele dokument COM(2018) 578 final.

Lisatud: COM(2018) 578 final



Brüssel, 8.8.2018
COM(2018) 578 final

KOMISJONI ARUANNE

lepinguliste töötajate kasutamise kohta 2016. aastal

SISUKORD

TOC

<u>1.</u>	<u>Sissejuhatus</u>	2
<u>2.</u>	<u>Lepinguliste töötajate arvu muutumine komisjonis alates 2004. aastast</u>	4
<u>3.</u>	<u>Komisjoni lepinguliste töötajate jagunemine soo ja tegevusüksuse alusel</u>	6
<u>4.</u>	<u>Komisjoni lepinguliste töötajate jagunemine kodakondsuse alusel</u>	8
<u>5.</u>	<u>Komisjoni lepinguliste töötajate jagunemine peadirektoraatide alusel</u>	13
<u>5.1.</u>	<u>Jagunemine soo ja peadirektoraatide alusel</u>	14
<u>5.2.</u>	<u>Jagunemine lepingu liigi alusel</u>	15
<u>5.2.1</u>	<u>Artikli 3a alusel palgatud lepingulised töötajad</u>	15
<u>5.2.2</u>	<u>Artikli 3b alusel palgatud lepingulised töötajad</u>	16
<u>6.</u>	<u>Lepinguliste töötajate jagunemine teistes institutsioonides ja ametites</u>	17
<u>6.1.</u>	<u>Muude institutsioonide lepinguliste töötajate jagunemine</u>	18
<u>6.1.1</u>	<u>Jagunemine soo ja tegevusüksuse alusel teistes institutsioonides</u>	19
<u>6.1.2</u>	<u>Jagunemine kodakondsuse alusel teistes institutsioonides</u>	19
<u>6.2.</u>	<u>Ametite lepinguliste töötajate jagunemine</u>	20
<u>6.2.1</u>	<u>Jagunemine soo ja tegevusüksuse alusel ametites</u>	21
<u>6.2.2</u>	<u>Jagunemine kodakondsuse alusel ametites</u>	23

1. SISSEJUHATUS

Käesoleva aruande esitamise kohustus tuleneb Euroopa Liidu muude teenistujate teenistustingimuste artikli 79 lõikest 3, milles on sätestatud, et „komisjon esitab lepinguliste töötajate kasutamise kohta aastaaruande, milles on märgitud töötajate arv, ametikohtade aste ja liik, geograafiline tasakaal ja eelarvelised vahendid seoses iga tegevusüksusega”. Aruandes antakse üksikasjalik ülevaade lepingulistest töötajatest, kes olid Euroopa institutsioonide teenistuses 31. detsembri 2016. aasta seisuga.

Käesolev aruanne hõlmab andmeid 56 eri üksuse kohta: a) kümme Euroopa institutsiooni ning b) 46 ametit ja ühissettevõtet personalieeskirjade¹ artikli 1a tähenduses.

Komisjoni kohta esitatavad andmed on üksikasjalikumad ning hõlmavad kõiki lepingulisi töötajaid, st haldus-, tegevusassigneeringute ja teadustegevuse reall rahastatud töötajaid².

Lepinguliste töötajate kategooria loodi 2004. aastal personalieeskirjade reformi raames. Need töötajad on olnud institutsioonide töös kasulikud, osutades väiksemate kuludega haldusabi ning tuues institutsioonidesse pädevusi, mida seal alati ei pruugi olla.

Muude teenistujate teenistustingimuste artiklites 3a ja 3b on määratletud lepinguliste töötajate roll ja täidetavad ülesanded.

Artikli 3a alusel palgatud lepingulisi töötajaid võib tööle võtta kas täis- või osalise tööajaga töökohale, mis ei kuulu ametikohtade loetellu:

- institutsioonide talituste puhul: tegema üksnes kas füüsilist tööd või täitma halduslikke tugiülesandeid I tegevusüksuses;
- ELi esinduste ja delegatsioonide, ametite ja muude üksuste puhul: täitma liidu muude teenistujate teenistustingimuste artikli 80 lõikes 2 täpsustatud ülesandeid I, II, III ja IV tegevusüksuses.

Kõnealustel töötajatel on tööleping, mille võib esmakordse pikendamise järel muuta tähtajatuks töölepinguks.

Artikli 3b alusel palgatud lepingulisi töötajaid võetakse tööle:

¹ Personalieeskirjade kohaldamisala raames on kokku 58 institutsiooni, ametit ja ühissettevõtet. See hõlmab i) komisjoni, ii) punktis 6.1 nimetatud teist üheksat institutsiooni ja iii) punktis 6.2 nimetatud 46 ametit ja ühissettevõtet, kuid samuti Ühtset Kriisilahendusnõukogu ja Ühenduse Sordiametit, mida ei ole käesolevas aruandes nimetatud, sest nad ei palka lepingulisi töötajaid. Tuleb märkida, et personalieeskirju ei kohaldata Euroopa Keskpanga ja Euroopa Investeerimispanka grupi suhtes, kes on võtnud oma töötajate jaoks vastu spetsiaalsed eeskirjad. Kõnealused institutsioonid jäävas seetõttu käesoleva aruande kohaldamisalast välja.

² Tuleb märkida, et eelarveandmetes (esitatakse igal aastal eelarvepädevatele institutsioonidele koos eelarveprojektiga – töödokument, II ja III osa) aga esitatakse aruanne lepinguliste töötajate (sealhulgas sihtotstarbeliste tulude arvel palgatud lepingulised töötajad) kohta eelarveprojekti esitamise ajal, st 1. aprillil aastal N-1 (kus N on eelarveprojekti aasta), aasta N-2 eelarve täitmise kohta ning aastaks N taotletavate assigneeringute kohta koos hinnangulise töötajate arvuga täistööajale taandatuna. Seetõttu võib lepinguliste töötajate arv olla erinev, sõltuvalt andmeallikast. Kuna mitmed eelarveread hõlmavad koosseisuväliste töötajatega seotud assigneeringuid, tegemata vahet personali eri kategooriatel, väljendavad eelarvenäitajad parimaid võimalikke hinnanguid, tuginedes tõenäolistele keskmistele kuludele ning kategooriatevahelisele jagunemisele.

- muude ülesannete täitmiseks peale nende, mis on osutatud liidu muude teenistujate teenistustingimuste artiklis 3a töökohale, mis ei kuulu ametikohtade loetellu või
- sellise ametniku või ajutise teenistuja asendamiseks, kes ei saa ajutiselt oma ülesandeid täita.

Kõnealused töötajad võetakse tööle lühikeseks ajaks, minimaalselt kolmeks kuuks ja maksimaalselt kuueks aastaks.

Muude teenistujate teenistustingimuste artiklis 80 on sätestatud kõik tegevusüksused ja neile vastavad kohustused, mida lepinguline töötaja võib täita.

Tegevusüksus	Palgaaste	Ülesanded
IV	13 kuni 18	Administratiivsed, nõuandvad ja keelelised ülesanded ning samaväärsed tehnilised ülesanded, mida täidetakse ametnike või ajutiste töötajate järelevalve all.
III	8 kuni 12	Täidesaatvad ning dokumentide koostamise ja raamatupidamisega seotud ülesanded ja muud samaväärsed tehnilised ülesanded, mida täidetakse ametnike või ajutiste töötajate järelevalve all.
II	4 kuni 7	Kantselei- ja sekretäritööga ning büroo juhtimisega seotud ülesanded ja muud samaväärsed ülesanded, mida täidetakse ametnike või ajutiste töötajate järelevalve all.
I	1 kuni 3	Füüsiline töö või haldusabi andmine, mida tehakse ametnike või ajutiste töötajate järelevalve all.

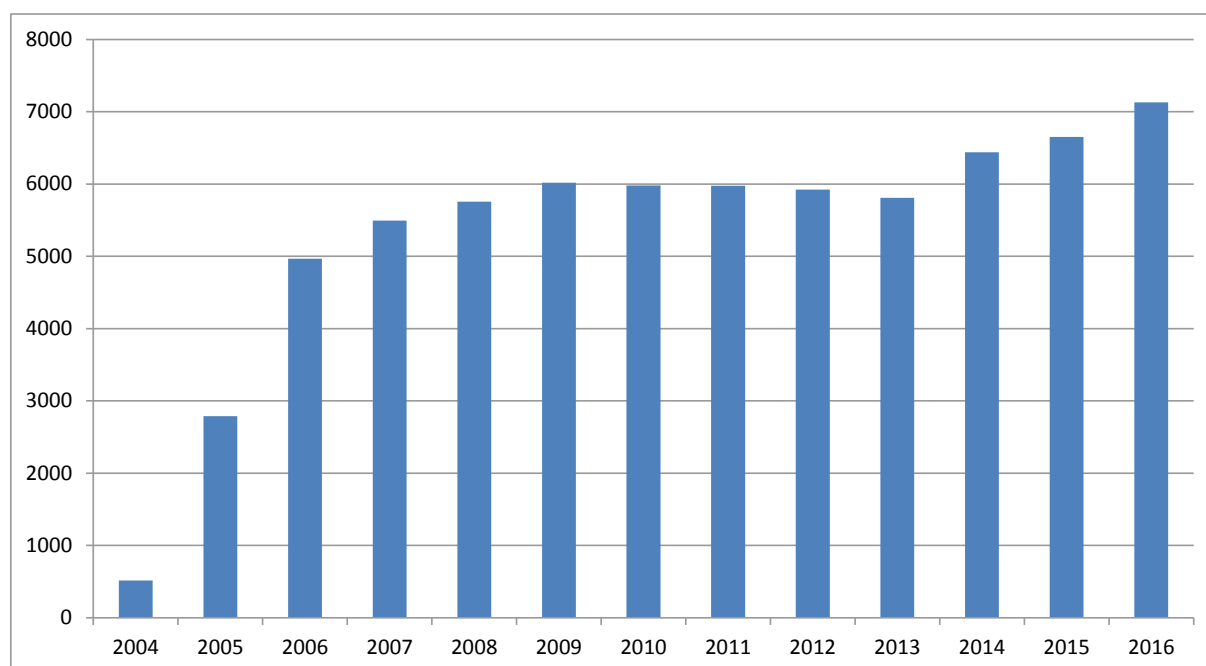
2. LEPINGULISTE TÖÖTAJATE ARVU MUUTUMINE KOMISJONIS ALATES 2004. AASTAST

31. detsembri 2016. aasta seisuga töötas kümnes institutsioonis ja 46 ametis või ühissettevõttes ligikaudu 12 800 lepingulist töötajat. Võrreldes 2015. aastaga näitab see 9,4 % kasvu. Ent võib märkida, et komisjonis on lepinguliste töötajate osatähtsus jätkuvalt kahanemas ning see oli 2016. aastal 55 % võrreldes 2015. aasta 57 % ning 2014. ja 2013. aasta 58 %ga. See on tingitud lepinguliste töötajate arvu proportsionaalselt suuremast kasvust 2016. aastal teistes institutsioonides ja ametites (+14%) kui komisjonis (+7%).

Lepinguliste töötajate jagunemist institutsioonide ja ametite kaupa on analüüsitud allpool.

Komisjonis on lepinguliste töötajate arv muutunud alates 2004. aastast järgmiselt³:

Tabel 1 Suundumused komisjonis



aasta	2004	2005	2006	2007	2008	2009	2010	2011	2012	2013	2014	2015	2016
töötajad	514	2787	4966	5494	5756	6018	5979	5977	5921	5807	6440	6652	7131

Komisjoni lepinguliste töötajate arvu esialgse kasvu põhjusteks on a) pelgalt 2004. aasta personalieeskirjade sätete rakendamine, mis tõi kaasa abiteenistujate (keda 2003. aastal oli peaaegu 3 000) ning D- taseme ametnike ja ajutiste teenistujate endiste kategooriate järkjärgulise asendamise ning b) alaliste ametikohtade asendamine haldusametites assigneeringutega lepinguliste töötajate palkamiseks.

Lisaks suurenes lepinguliste töötajate töölevõtmine ka seoses koosseisuliste töötajate lühiajalise asendamisega tõhusa talituspidevuse tagamiseks, mis on ette nähtud liidu muude teenistujate teenistustingimuste artikliga 3b.

Eelnimetatud põhjustel kasvas lepinguliste töötajate arv igal aastal kuni 2009. aastani.

Ajavahemikul 2010–2013 püsis lepinguliste töötajate arv stabiilsena, vähenedes pisut mitme paralleelse põhjuse tõttu (nt viivitus seoses sobivate kandidaatide nimekirja kinnitamisega 2013. aastal, töötajate üleviimine Euroopa välis teenistusse selle loomise järel jne).

³ Allikas: komisjoni inimressursside analüüsiplattvorm.

Uute personalieeskirjade jõustumisega on 2014. aastast alates pikendatud artikli 3b alusel palgatud lepinguliste töötajate lepingute kestust kuni kuue aastani. See tähendas, et paljud lepingulised töötajad, kelle kolmeaastane teenistusaeg oli juba läbi ja kes tegelikult jätkasid komisjonis tööd ajutise lepingu alusel, vormistati tööle uueks lepinguperioodiks, mis võimaldas komisjonil kasutada juba välja õppinud ja koheselt töövalmis lepingulisi töötajaid. Seeläbi suurenes lepinguliste töötajate arv ning vähenes samas ajutiste töötajate arv (tasustatakse samade eelarveassigneeringute alusel). Eelkõige vähenes ajutiste töötajate arv 415-lt (1. juuli 2013. aasta seisuga) 89-le (1. juuli 2016. aasta seisuga).

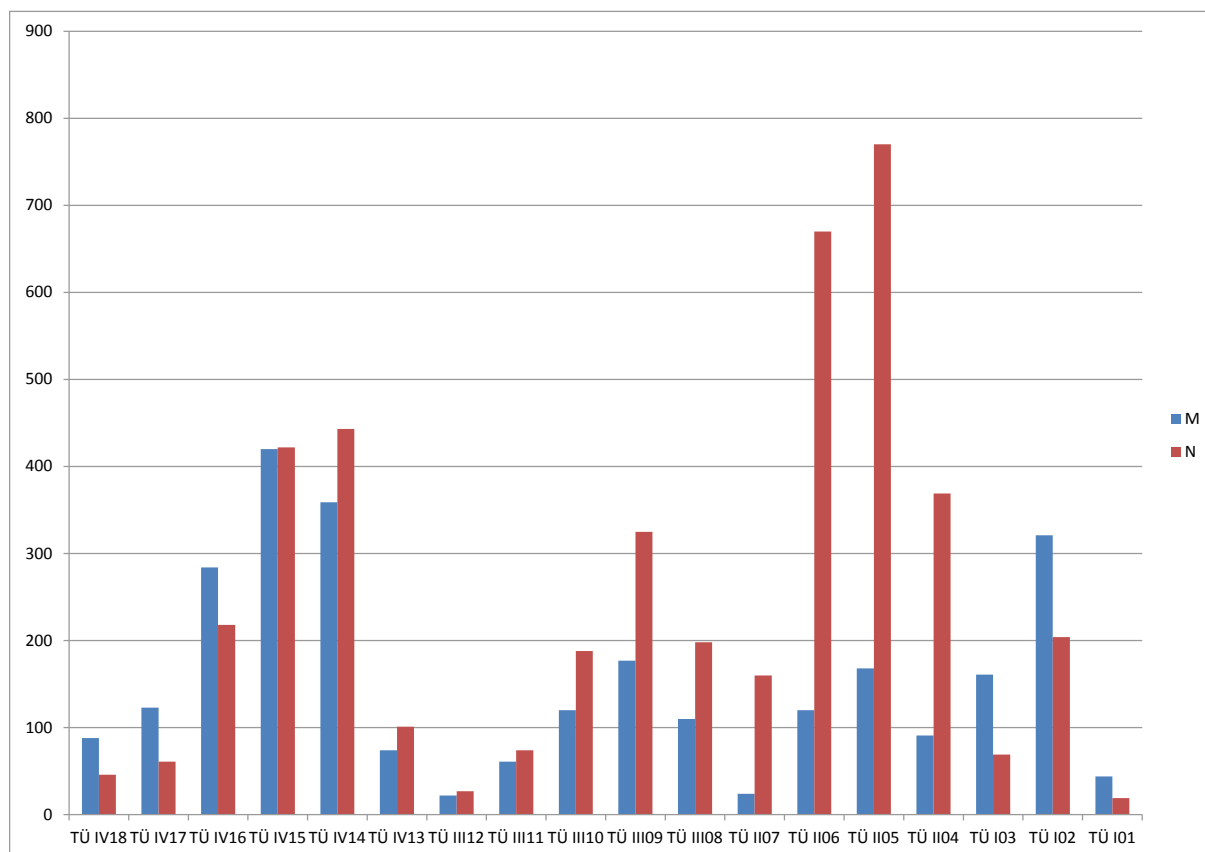
Komisjoni lepinguliste töötajate arvu suurenemine viimasel kahel aastal (2015 ja 2016) on peamiselt (st umbes 75 %) tingitud täiendavast teaduslikust tööst, mida Teadusuuringute Ühiskeskus on teinud komisjoni teiste talituste jaoks, ja liikmesriikide vahenditest rahastatavate stipendiaatide asendamisest lepinguliste töötajatega (kuni 500 töötajat kahel viimasel aastal), kusjuures töötajate koguarv on püsinud üldiselt stabiilsena. Nende lepingute puhul toimub tasustamine nt teadus- ja innovatsiooniprogrammide „Horisont 2020“ ja Euratomi programmi alusel (seepärast on sellel väike mõju komisjoni eelarve 5. rubriigile).

Lähemas tulevikus kavatseb komisjon ühtlustada lepinguliste töötajate värbamiseks vahendite eraldamise konkreetsest rahastusallikast sõltumata, kohaldades ametikohtade loetelus sisalduvate ametikohtade jaotamise üldmenetlust.

3. KOMISJONI LEPINGULISTE TÖÖTAJATE JAGUNEMINE SOO JA TEGEVUSÜKSUSE ALUSEL

Järgnevas tabelis on esitatud lepinguliste töötajate jagunemine soo, tegevusüksuse ja palgaastme alusel.

Tabel 2A Jagunemine soo, tegevusüksuse ja palgaastme alusel aastal 2016⁴



⁴ Allikas: komisjoni inimressursside analüüsiplatvorm.

Tabel 2B

2016		Mehed		Naised		Kokku	
TÜ IV	TÜ IV18	88	65,7%	46	34,3%	134	5,1%
	TÜ IV17	123	66,8%	61	33,2%	184	7,0%
	TÜ IV16	284	56,6%	218	43,4%	502	19,0%
	TÜ IV15	420	49,9%	422	50,1%	842	31,9%
	TÜ IV14	359	44,8%	443	55,2%	802	30,4%
	TÜ IV13	74	42,3%	101	57,7%	175	6,6%
			1348	51,1%	1291	48,9%	2639
TÜ III	TÜ III12	22	44,9%	27	55,1%	49	1,1%
	TÜ III11	61	45,2%	74	54,8%	135	3,0%
	TÜ III10	120	39,0%	188	61,0%	308	6,9%
	TÜ III09	177	35,3%	325	64,7%	502	11,2%
	TÜ III08	110	35,7%	198	64,3%	308	6,9%
			490	37,6%	812	62,4%	1302
TÜ II	TÜ II07	24	13,0%	160	87,0%	184	4,1%
	TÜ II06	120	15,2%	670	84,8%	790	17,6%
	TÜ II05	168	17,9%	770	82,1%	938	20,9%
	TÜ II04	91	19,8%	369	80,2%	460	10,2%
			403	17,0%	1969	83,0%	2372
TÜ I	TÜ I03	161	70,0%	69	30,0%	230	5,1%
	TÜ I02	321	61,1%	204	38,9%	525	11,7%
	TÜ I01	44	69,8%	19	30,2%	63	1,4%
		526	64,3%	292	35,7%	818	11,5%
KOKKU		2767	38,8%	4364	61,2%	7131	100,0%

31. detsembril 2016 oli komisjoni teenistuses 7 731 lepingulist töötajat. Enim esindatud tegevusüksus oli IV tegevusüksus, mille osatähtsus suurenes kõigi lepinguliste töötajate hulgas 32 %lt 37 %le (peamiselt Teadusuuringute Ühiskeskuses toimunud värbamiste tõttu, nagu märgitud eespool punktis 2).

Meeste ja naiste jaotus on aastate jooksul püsinud üldiselt stabiilsena. Naisi on meestest tunduvalt rohkem II tegevusüksuses (2016. aastal 83 %) ja vähemal määral ka III tegevusüksuses (2015. aastal 62,4 %). Mehi on seevastu rohkem I tegevusüksuses (2016. aastal 64,3 %), mis tuleneb selles tegevusüksuses täidetavate tööülesannete laadist. IV tegevusüksuses jäi sooline tasakaal 2016. aastal peaaegu samaks.

4. KOMISJONI LEPINGULISTE TÖÖTAJATE JAGUNEMINE KODAKONDSUSE ALUSEL

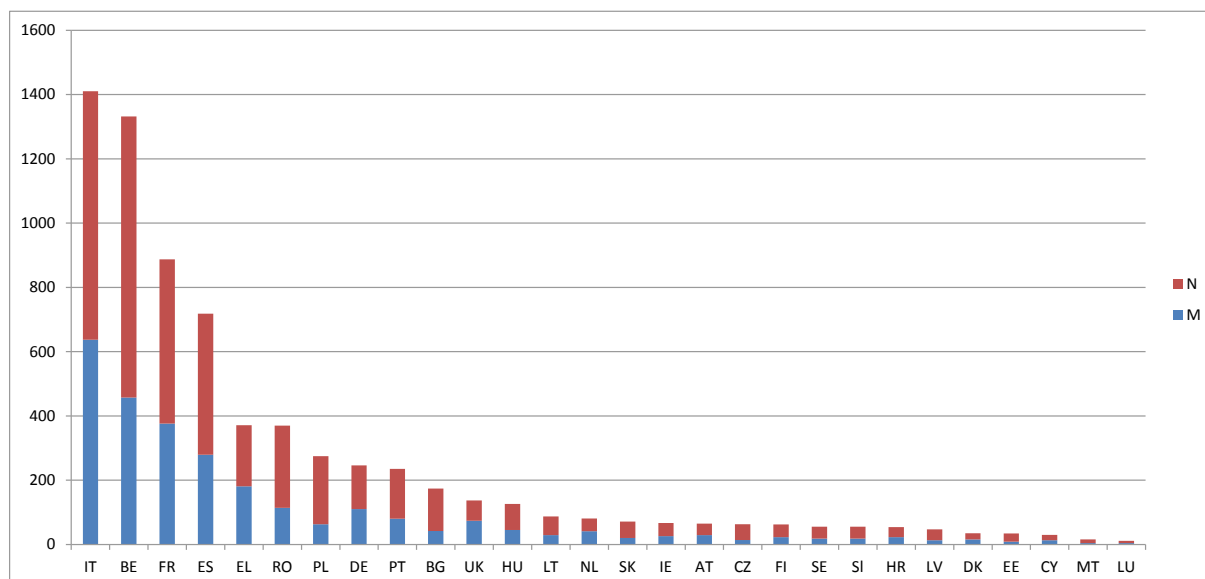
Väärrib märkimist, et sarnaselt ametnike ja ajutiste teenistujatega lähtutakse lepinguliste töötajate värbamisel ametikirjeldusest ning kandidaadi pädevustest ja keeleoskusest, riiklike kvoote ei määratleta.

2016. aastal olid kõigis tegevusüksustes esindatud kõik liikmesriigid, ainukeseks erandiks oli austerlaste ja rootslaste puudumine I tegevusüksusest. Lepinguliste töötajate hulgas on enim esindatud järgmiste liikmesriikide kodanikud (arvukuse järjekorras): itaallased, belglased, prantslased, hispaanlased ja kreeklased, neile järgnevad rumeenlased ja poolakad. Nelja arvukama rahvusesinduse osatähtsus püsinud sama alates 2005. aastast (ligikaudu 60 %). Ühendkuningriigi ja Saksamaa, samuti Poola ja Madalmaade kodanike esindatus on nende rahvaarvu arvestades pigem väike. Belgia ja Itaalia kodanikud on nende rahvaarvuga võrreldes seevastu ülesindatud.

1. juulil 2013 ühines Euroopa Liiduga Horvaatia ning 31. detsembri 2016. aasta seisuga töötas komisjonis 54 Horvaadi kodakondsusega lepingulist töötajat.

Kodakondsuse alusel jagunemist mõjutavad mitmed tegurid, eelkõige geograafiline lähedus Euroopa institutsioonide peakorterite asukohale (komisjoni puhul peamiselt Brüssel, Luksemburg ja Ispra), palgatasemed ning pakutavate lepingute kestus. Nimelt võtavad kandidaadid suurema tõenäosusega tähtajalise lepingu vastu, kui nad elavad seal, kuhu institutsioon neid tööle kutsub või selle koha lähedal. Tõepoolest võib sellisel kandidaadil, kellel on perekond, olla keeruline oma päritoluriigist lahkuda, et suhteliselt lühikeseks ajaks institutsiooni asukohariiki elama asuda (liidu muude teenistujate teenistustingimuste artikli 79 lõike 2 alusel vastu võetud üldiste rakendussätete kohaselt on esimese lepingu kestus vaid üks aasta). Alljärgnevatest tabelitest nähtub, et see kehtib eelkõige lepinguliste töötajate kohta I ja II tegevusüksuses, samas kui IV tegevusüksuse lepinguliste töötajate koosseis on geograafiliselt tasakaalustatum.

Tabel 3 A Komisjoni lepinguliste töötajate jagunemine kodakondsuse ja soo alusel aastal 2016⁵



⁵ Allikas: komisjoni inimressursside analüüsiplatvorm.

Tabel 3 B

2016	M		N		KOKKU	
		%		%		%
AT	29	44,6%	36	55,4%	65	0,9%
BE	457	34,3%	875	65,7%	1332	18,7%
BG	42	24,1%	132	75,9%	174	2,4%
CY	13	43,3%	17	56,7%	30	0,4%
CZ	14	22,2%	49	77,8%	63	0,9%
DE	110	44,7%	136	55,3%	246	3,4%
DK	16	45,7%	19	54,3%	35	0,5%
EE	9	26,5%	25	73,5%	34	0,5%
EL	181	48,8%	190	51,2%	371	5,2%
ES	279	38,9%	439	61,1%	718	10,1%
FI	23	37,1%	39	62,9%	62	0,9%
FR	376	42,4%	511	57,6%	887	12,4%
HR	23	42,6%	31	57,4%	54	0,8%
HU	45	35,7%	81	64,3%	126	1,8%
IE	26	38,8%	41	61,2%	67	0,9%
IT	637	45,2%	773	54,8%	1410	19,8%
LT	29	33,3%	58	66,7%	87	1,2%
LU	4	36,4%	7	63,6%	11	0,2%
LV	13	27,7%	34	72,3%	47	0,7%
MT	4	25,0%	12	75,0%	16	0,2%
NL	41	50,6%	40	49,4%	81	1,1%
PL	63	22,9%	212	77,1%	275	3,9%
PT	80	34,0%	155	66,0%	235	3,3%
RO	114	30,8%	256	69,2%	370	5,2%
SE	18	32,7%	37	67,3%	55	0,8%
SK	20	28,2%	51	71,8%	71	1,0%
SI	18	32,7%	37	67,3%	55	0,8%
UK	74	54,0%	63	46,0%	137	1,9%
Muu	9	52,9%	8	47,1%	17	0,2%

Tabel 4 võimaldab analüüsida jagunemist tegevusüksuse, kodakondsuse ja soo alusel.

Tabel 4 Lepinguliste töötajate jagunemine soo, tegevusüksuse ja kodakondsuse alusel⁶

IV TÜ

2016	M		F		TOTAL	%
AT	19	43,2%	25	56,8%	44	1,7%
BE	125	54,1%	106	45,9%	231	8,8%
BG	19	27,5%	50	72,5%	69	2,6%
CY	5	38,5%	8	61,5%	13	0,5%
CZ	8	36,4%	14	63,6%	22	0,8%
DE	80	53,3%	70	46,7%	150	5,7%
DK	10	55,6%	8	44,4%	18	0,7%
EL	89	62,2%	54	37,8%	143	5,4%
ES	157	49,5%	160	50,5%	317	12,0%
ET	5	35,7%	9	64,3%	14	0,5%
FI	12	44,4%	15	55,6%	27	1,0%
FR	220	56,6%	169	43,4%	389	14,7%
HR	13	61,9%	8	38,1%	21	0,8%
HU	29	50,0%	29	50,0%	58	2,2%
IE	13	37,1%	22	62,9%	35	1,3%
IT	311	55,5%	249	44,5%	560	21,2%
LT	10	37,0%	17	63,0%	27	1,0%
LU	1	33,3%	2	66,7%	3	0,1%
LV	4	36,4%	7	63,6%	11	0,4%
MT	2	33,3%	4	66,7%	6	0,2%
NL	26	61,9%	16	38,1%	42	1,6%
PL	26	30,2%	60	69,8%	86	3,3%
PT	35	40,2%	52	59,8%	87	3,3%
RO	41	42,3%	56	57,7%	97	3,7%
SE	12	41,4%	17	58,6%	29	1,1%
SK	11	39,3%	17	60,7%	28	1,1%
SI	8	32,0%	17	68,0%	25	0,9%
UK	51	69,9%	22	30,1%	73	2,8%
Muu	6	42,9%	8	57,1%	14	0,5%
Kokku	1 348	51,1%	1 291	48,9%	2 639	100,0%

III TÜ

⁶ Allikas: komisjoni inimressursside analüüsiplatvorm.

2016	M		F		TOTAL	%
AT	8	61,5%	5	38,5%	13	1,0%
BE	69	45,1%	84	54,9%	153	11,8%
BG	12	25,0%	36	75,0%	48	3,7%
CY	3	50,0%	3	50,0%	6	0,5%
CZ	2	13,3%	13	86,7%	15	1,2%
DE	17	34,0%	33	66,0%	50	3,8%
DK	4	44,4%	5	55,6%	9	0,7%
EL	37	41,6%	52	58,4%	89	6,8%
ES	39	31,2%	86	68,8%	125	9,6%
ET	3	50,0%	3	50,0%	6	0,5%
FI	4	44,4%	5	55,6%	9	0,7%
FR	59	39,9%	89	60,1%	148	11,4%
HR	5	35,7%	9	64,3%	14	1,1%
HU	8	38,1%	13	61,9%	21	1,6%
IE	8	72,7%	3	27,3%	11	0,8%
IT	100	38,2%	162	61,8%	262	20,1%
LT	13	50,0%	13	50,0%	26	2,0%
LU	0	0,0%	3	100,0%	3	0,2%
LV	4	25,0%	12	75,0%	16	1,2%
MT	0	0,0%	2	100,0%	2	0,2%
NL	7	41,2%	10	58,8%	17	1,3%
PL	15	25,9%	43	74,1%	58	4,5%
PT	11	31,4%	24	68,6%	35	2,7%
RO	34	36,2%	60	63,8%	94	7,2%
SE	5	31,3%	11	68,8%	16	1,2%
SK	5	35,7%	9	64,3%	14	1,1%
SI	3	23,1%	10	76,9%	13	1,0%
UK	14	50,0%	14	50,0%	28	2,2%
Muu	1	100,0%	0	0,0%	1	0,1%
Kokku	490	37,6%	812	62,4%	1302	100,0%

II TÛ

2016	M		F		TOTAL	%
AT	2	25,0%	6	75,0%	8	0,3%
BE	72	11,1%	576	88,9%	648	27,3%
BG	9	16,4%	46	83,6%	55	2,3%
CY	4	40,0%	6	60,0%	10	0,4%
CZ	3	12,5%	21	87,5%	24	1,0%
DE	10	23,8%	32	76,2%	42	1,8%
DK	1	16,7%	5	83,3%	6	0,3%
EL	27	27,0%	73	73,0%	100	4,2%
ES	37	18,0%	169	82,0%	206	8,7%
ET	0	0,0%	12	100,0%	12	0,5%
FI	3	14,3%	18	85,7%	21	0,9%
FR	50	18,0%	228	82,0%	278	11,7%
HR	4	22,2%	14	77,8%	18	0,8%
HU	5	11,6%	38	88,4%	43	1,8%
IE	1	6,3%	15	93,8%	16	0,7%
IT	78	20,6%	300	79,4%	378	15,9%
LT	5	15,2%	28	84,8%	33	1,4%
LU	1	33,3%	2	66,7%	3	0,1%
LV	3	16,7%	15	83,3%	18	0,8%
MT	2	28,6%	5	71,4%	7	0,3%
NL	5	26,3%	14	73,7%	19	0,8%
PL	19	17,9%	87	82,1%	106	4,5%
PT	12	16,4%	61	83,6%	73	3,1%
RO	35	20,8%	133	79,2%	168	7,1%
SE	1	10,0%	9	90,0%	10	0,4%
SK	2	7,4%	25	92,6%	27	1,1%
SI	4	28,6%	10	71,4%	14	0,6%
UK	6	22,2%	21	77,8%	27	1,1%
Muu	2	100,0%	0	0,0%	2	0,1%
Kokku	403	17,0%	1969	83,0%	2372	100,0%

2016	M		F		TOTAL	%
AT	0	0,0%	0	0,0%	0	0,0%
BE	191	63,7%	109	36,3%	300	36,7%
BG	2	100,0%	0	0,0%	2	0,2%
CY	1	100,0%	0	0,0%	1	0,1%
CZ	1	50,0%	1	50,0%	2	0,2%
DE	3	75,0%	1	25,0%	4	0,5%
DK	1	50,0%	1	50,0%	2	0,2%
EL	28	71,8%	11	28,2%	39	4,8%
ES	46	65,7%	24	34,3%	70	8,6%
ET	1	50,0%	1	50,0%	2	0,2%
FI	4	80,0%	1	20,0%	5	0,6%
FR	47	65,3%	25	34,7%	72	8,8%
HR	1	100,0%	0	0,0%	1	0,1%
HU	3	75,0%	1	25,0%	4	0,5%
IE	4	80,0%	1	20,0%	5	0,6%
IT	148	70,5%	62	29,5%	210	25,7%
LT	1	100,0%	0	0,0%	1	0,1%
LU	2	100,0%	0	0,0%	2	0,2%
LV	2	100,0%	0	0,0%	2	0,2%
MT	0	0,0%	1	100,0%	1	0,1%
NL	3	100,0%	0	0,0%	3	0,4%
PL	3	12,0%	22	88,0%	25	3,1%
PT	22	55,0%	18	45,0%	40	4,9%
RO	4	36,4%	7	63,6%	11	1,3%
SE	0	0,0%	0	0,0%	0	0,0%
SK	2	100,0%	0	0,0%	2	0,2%
SI	3	100,0%	0	0,0%	3	0,4%
UK	3	33,3%	6	66,7%	9	1,1%
Muu	0	0,0%	0	0,0%	0	0,0%
Kokku	526	64,3%	292	35,7%	818	100,0%

5. KOMISJONI LEPINGULISTE TÖÖTAJATE JAGUNEMINE PEADIREKTORAATIDE ALUSEL

Peadirektoraatide vahel on näha suuri erinevusi, mille põhjuseks on eelkõige nende töö olemus. Näiteks rahvusvahelise koostöö ja arengu peadirektoraadis töötavad nii peakorteris kui ka delegatsioonides valdavalt IV tegevusüksuse töötajad, kes tegelevad abi ja rahvusvahelise koostööga või on programmijuhid. Infrastruktuuri- ja logistikaametis Brüsselis töötavad samas enamasti haldusassistendid või lasteaiakasvatajad, kes kuuluvad II tegevusüksusesse. Teadusuuringute Ühiskeskus jätkas oma poliitikat, asendades liikmesriikide vahenditest rahastatavaid stipendiaate

lepinguliste töötajatega, kes on peamiselt teadusprojektide juhid ja kes osutavad teenuseid teistele peadirektoraatidele mitmesugustes uurimisvaldkondades.

5.1. Jagunemine soo ja peadirektoraatide alusel⁷

Tabel 5 Jagunemine soo, peadirektoraatide ja tegevusüksuste kahe klasteri alusel

2016	IV tegevusüksus				I, II, III tegevusüksus				KÕIK TÛ KOKKU	
	M	N	Kokku	%	M	N	Kokku	%	Kokku	%
SG	16	12	28	27,2%	20	55	75	72,8%	103	1,4%
SJ	2	3	5	21,7%	3	15	18	78,3%	23	0,3%
COMM	9	32	41	11,2%	101	223	324	88,8%	365	5,1%
EPSC	2		2	33,3%		4	4	66,7%	6	0,1%
TF50				0,0%		2	2	100,0%	2	0,0%
ECFIN	6	6	12	31,6%	12	14	26	68,4%	38	0,5%
GROW	21	13	34	27,6%	28	61	89	72,4%	123	1,7%
COMP	4	10	14	20,3%	21	34	55	79,7%	69	1,0%
EMPL	8	16	24	15,6%	31	99	130	84,4%	154	2,2%
AGRI	18	27	45	48,4%	16	32	48	51,6%	93	1,3%
MOVE	4	6	10	14,5%	14	45	59	85,5%	69	1,0%
ENER	4	7	11	19,6%	11	34	45	80,4%	56	0,8%
ENV	5	11	16	25,0%	12	36	48	75,0%	64	0,9%
CLIMA	4	3	7	31,8%	2	13	15	68,2%	22	0,3%
CNECT	31	29	60	28,2%	45	108	153	71,8%	213	3,0%
RTD	93	99	192	41,7%	88	180	268	58,3%	460	6,5%
JRC	433	297	730	67,7%	124	224	348	32,3%	1078	15,1%
MARE	12	11	23	38,3%	6	31	37	61,7%	60	0,8%
FISMA				0,0%	10	15	25	100,0%	25	0,4%
REGIO	4	6	10	9,9%	26	65	91	90,1%	101	1,4%
TAXUD	1	3	4	28,6%	3	7	10	71,4%	14	0,2%
EAC	4	9	13	20,3%	21	30	51	79,7%	64	0,9%
SANTE	6	25	31	30,1%	19	53	72	69,9%	103	1,4%
HOME	6	5	11	34,4%	4	17	21	65,6%	32	0,4%
JUST	6	6	12	21,1%	12	33	45	78,9%	57	0,8%
FPI	26	23	49	57,6%	8	28	36	42,4%	85	1,2%
TRADE	4	4	8	16,3%	10	31	41	83,7%	49	0,7%
NEAR	177	185	362	70,0%	59	96	155	30,0%	517	7,3%
DEVCO	362	337	699	75,7%	67	157	224	24,3%	923	12,9%
ECHO	9	10	19	19,2%	19	61	80	80,8%	99	1,4%
ESTAT	12	17	29	30,9%	26	39	65	69,1%	94	1,3%
HR	1	6	7	4,4%	56	97	153	95,6%	160	2,2%
DIGIT	23	8	31	45,6%	13	24	37	54,4%	68	1,0%
BUDG	2	4	6	10,9%	13	36	49	89,1%	55	0,8%
IAS	1	2	3	30,0%		7	7	70,0%	10	0,1%
OLAF	4		4	12,1%	11	18	29	87,9%	33	0,5%
SCIC				0,0%	25	31	56	100,0%	56	0,8%
DGT	25	43	68	47,6%	24	51	75	52,4%	143	2,0%
OP		1	1	5,0%	8	11	19	95,0%	20	0,3%
OIB	2	15	17	2,2%	243	529	772	97,8%	789	11,1%
PMO				0,0%	123	280	403	100,0%	403	5,7%
OIL	1		1	0,5%	78	121	199	99,5%	200	2,8%
EPSO				0,0%	7	17	24	100,0%	24	0,3%
CdP-OSP				0,0%		9	9	100,0%	9	0,1%
Kokku	1 348	1 291	2 639	37,0%	1 419	3 073	4 492	63,0%	7 131	100,0%

⁷ Allikas: komisjoni inimressursside analüüsiplattvorm.

5.2. Jagunemine lepingu liigi alusel⁸

5.2.1 Artikli 3a alusel palgatud lepingulised töötajad

Tabel 6 Artikli 3a alusel palgatud lepinguliste töötajate jagunemine tegevusüksuse, soo ja peadirektoraatide alusel

2016	TÜ I			TÜ II			TÜ III			TÜ IV			Kokku	%
	M	N	KOKKU	M	N	KOKKU	M	N	KOKKU	M	N	KOKKU		
AGRI	6	7	13	0	0	0	0	0	0	2	1	3	16	0,5%
BUDG	6	14	20	0	0	0	0	0	0	0	0	0	20	0,6%
CNECT	14	5	19	0	0	0	0	0	0	0	0	0	19	0,6%
COMM	31	8	39	35	137	172	24	64	88	9	32	41	340	10,6%
COMP	8	2	10	0	0	0	0	0	0	0	0	0	10	0,3%
DEVCO	7	12	19	0	0	0	27	14	41	311	261	572	632	19,8%
DGT	9	5	14	0	0	0	0	0	0	0	0	0	14	0,4%
DIGIT	2	5	7	0	0	0	0	0	0	0	0	0	7	0,2%
EAC	13	1	14	0	0	0	0	0	0	0	0	0	14	0,4%
ECFIN	3	2	5	0	0	0	0	0	0	0	0	0	5	0,2%
ECHO	1	5	6	0	0	0	0	0	0	0	0	0	6	0,2%
EMPL	7	17	24	0	0	0	0	0	0	0	0	0	24	0,8%
ENER	5	9	14	0	0	0	0	0	0	0	0	0	14	0,4%
ENV	3	3	6	0	0	0	0	0	0	0	0	0	6	0,2%
EPSC	0	1	1	0	0	0	0	0	0	0	0	0	1	0,0%
EPSO	3	0	3	4	15	19	0	2	2	0	0	0	24	0,8%
ESTAT	4	5	9	0	0	0	0	0	0	0	0	0	9	0,3%
FISMA	2	5	7	0	0	0	0	0	0	0	0	0	7	0,2%
FPI	0	2	2	0	0	0	3	5	8	20	18	38	48	1,5%
GROW	7	11	18	0	0	0	0	0	0	0	0	0	18	0,6%
HOME	0	1	1	0	0	0	0	0	0	0	0	0	1	0,0%
HR	29	17	46	0	0	0	0	0	0	0	0	0	46	1,4%
JRC	55	8	63	0	0	0	0	0	0	0	0	0	63	2,0%
JUST	5	3	8	0	0	0	0	0	0	0	0	0	8	0,3%
MARE	3	12	15	0	0	0	0	0	0	5	1	6	21	0,7%
MOVE	4	7	11	0	0	0	0	0	0	0	0	0	11	0,3%
NEAR	7	9	16	0	0	0	14	7	21	141	122	263	300	9,4%
OIB	139	47	186	70	445	515	34	37	71	2	15	17	789	24,7%
OIL	42	16	58	22	96	118	14	9	23	1	0	1	200	6,3%
OLAF	8	2	10	0	0	0	0	0	0	0	0	0	10	0,3%
PMO	37	13	50	52	224	276	34	43	77	0	0	0	403	12,6%
REGIO	7	5	12	0	0	0	0	0	0	0	0	0	12	0,4%
RTD	22	7	29	0	0	0	0	0	0	0	1	1	30	0,9%
SANTE	3	6	9	0	0	0	0	0	0	0	0	0	9	0,3%
SCIC	19	7	26	0	0	0	0	0	0	0	0	0	26	0,8%
SG	9	8	17	0	0	0	0	0	0	0	0	0	17	0,5%
TAXUD	1	1	2	0	0	0	0	0	0	0	0	0	2	0,1%
TRADE	5	4	9	0	2	2	0	0	0	2	2	4	15	0,5%
Kokku	526	292	818	183	919	1 102	150	181	331	493	453	946	3 197	100,0%

⁸ Allikas: komisjoni inimressursside analüüsiplattvorm.

5.2.2 Artikli 3b alusel palgatud lepingulised töötajad

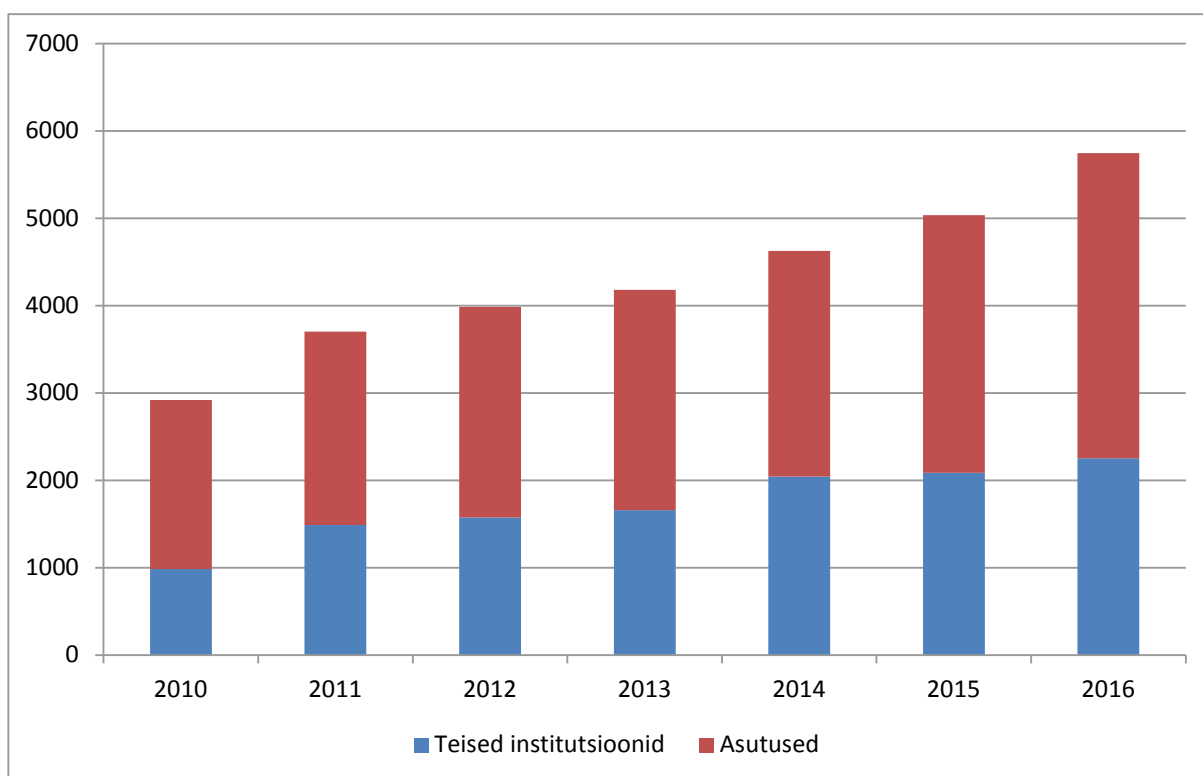
Tabel 7 Artikli 3b alusel palgatud lepinguliste töötajate jagunemine tegevusüksuse, soo ja peadirektoraatide alusel

2016	TÜ II			TÜ III			TÜ IV			Kokku	%
	M	N	KOKKU	M	N	KOKKU	M	N	KOKKU		
AGRI	2	17	19	8	8	16	16	26	42	77	2,0%
BUDG	0	14	14	7	8	15	2	4	6	35	0,9%
CLIMA	1	12	13	1	1	2	4	3	7	22	0,6%
CNECT	10	51	61	21	52	73	31	29	60	194	4,9%
COMM	8	9	17	3	5	8	0	0	0	25	0,6%
COMP	4	17	21	9	15	24	4	10	14	59	1,5%
DEVCO	8	66	74	26	64	90	50	77	127	291	7,4%
DGT	14	45	59	1	1	2	25	43	68	129	3,3%
DIGIT	2	13	15	9	6	15	23	8	31	61	1,6%
EAC	2	12	14	6	17	23	4	9	13	50	1,3%
ECFIN	2	6	8	7	6	13	6	6	12	33	0,8%
ECHO	6	22	28	12	34	46	9	10	19	93	2,4%
EMPL	5	34	39	19	48	67	8	16	24	130	3,3%
ENER	1	15	16	5	10	15	4	7	11	42	1,1%
ENV	6	32	38	3	1	4	5	11	16	58	1,5%
EPSC	0	2	2	0	1	1	2	0	2	5	0,1%
ESTAT	10	24	34	12	10	22	12	17	29	85	2,2%
FISMA	2	7	9	6	3	9	0	0	0	18	0,5%
FPI	0	6	6	5	15	20	6	5	11	37	0,9%
GROW	6	31	37	15	19	34	21	13	34	105	2,7%
HOME	0	11	11	4	5	9	6	5	11	31	0,8%
HR	17	65	82	10	15	25	1	6	7	114	2,9%
IAS	0	6	6	0	1	1	1	2	3	10	0,3%
JRC	38	174	212	31	42	73	433	297	730	1 015	25,8%
JUST	3	17	20	4	13	17	6	6	12	49	1,2%
MARE	0	9	9	3	10	13	7	10	17	39	1,0%
MOVE	2	23	25	8	15	23	4	6	10	58	1,5%
NEAR	14	32	46	24	49	73	36	62	98	217	5,5%
OLAF	1	10	11	2	6	8	4	0	4	23	0,6%
OP	4	7	11	4	4	8	0	1	1	20	0,5%
REGIO	8	31	39	11	29	40	4	6	10	89	2,3%
RTD	22	97	119	43	76	119	94	98	192	430	10,9%
SANTE	6	39	45	10	8	18	6	25	31	94	2,4%
SCIC	6	24	30	0	0	0	0	0	0	30	0,8%
SG	5	28	33	6	19	25	16	12	28	86	2,2%
SJ	1	14	15	2	1	3	2	3	5	23	0,6%
TAXUD	2	2	4	0	4	4	1	3	4	12	0,3%
TF50	0	1	1	0	1	1	0	0	0	2	0,1%
TRADE	2	16	18	3	9	12	2	2	4	34	0,9%
CdP-OSP	0	9	9	0	0	0	0	0	0	9	0,2%
KOKKU	220	1 050	1 270	340	631	971	855	838	1 693	3 934	100,0%

6. LEPINGULISTE TÖÖTAJATE JAGUNEMINE TEISTES INSTITUTSIOONIDES JA AMETITES

Lepinguliste töötajate arv teistes institutsioonides ja ametites suurenes 2016. aastal 14 % võrra, olles 2015. aastal 5 031 ja 2016. aastal 5 744 (pärast 8,9 % kasvu 2015. aastal).

Tabel 8 Muude institutsioonide ja ametite lepinguliste töötajate jagunemise muutused alates aastast 2010⁹

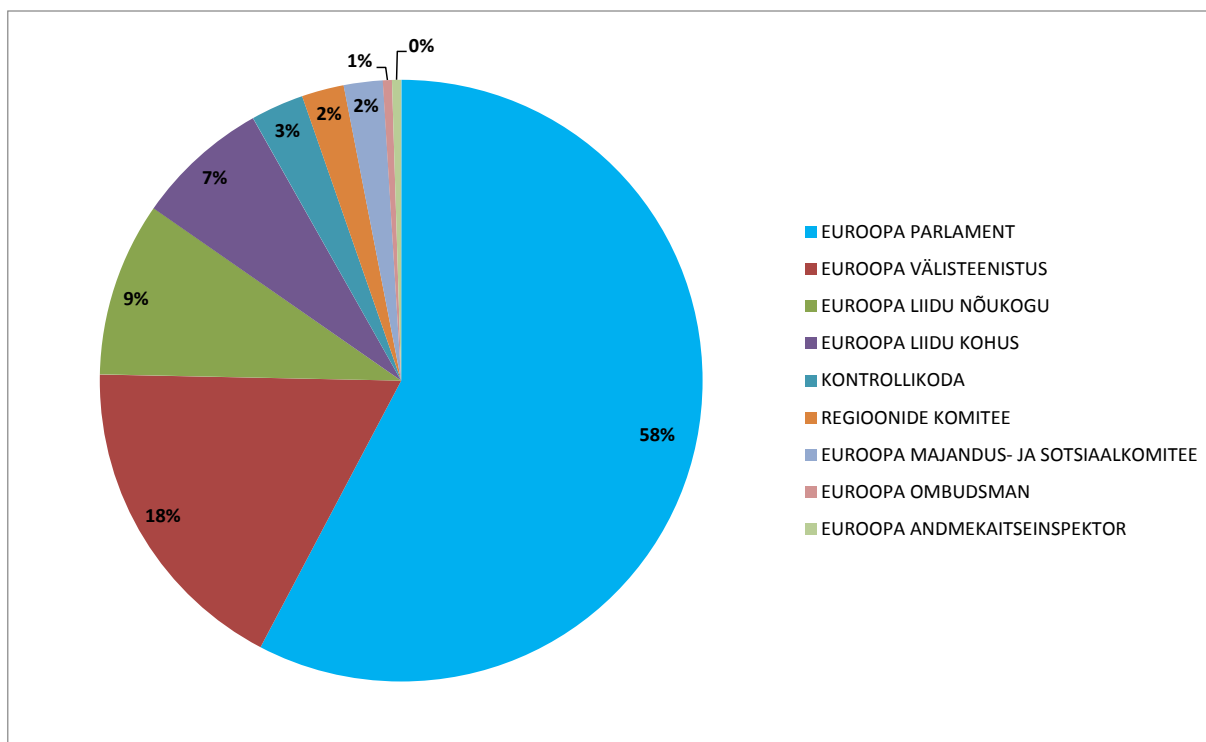


⁹ Allikas: Eurostat ja ELi institutsioonid.

6.1. Muude institutsioonide lepinguliste töötajate jagunemine¹⁰

2015. aastaga võrreldes suurenes muude institutsioonide lepinguliste töötajate arv 8 %. Euroopa Parlamendis võib täheldada lepinguliste töötajate arvu mõningast suurenemist¹¹. See suundumus on kooskõlas üleminekuga asutusesiseselt osutatavatele haldusteenustele: lisaks turva- ja akrediteerimisteenustele, mida osutatakse alates 2010. aastast asutusesiseselt, palgati 2016. aastal uusi autojuhte. Euroopa välisteenistuses on lepinguliste töötajate arvu suurenemine tingitud peamiselt turvateenistuste tugevdamisest ja Euroopa piirkondlikule keskusele teenuste osutamisest¹².

Tabel 9 Muude institutsioonide lepinguliste töötajate jagunemine aastal 2016



¹⁰ Allikas: Eurostat ja ELi institutsioonid.

¹¹ Varasematel aastatel ei võetud arvesse Euroopa fraktsioonide palgatud lepingulisi töötajaid.

¹² Euroopa piirkondliku keskuse ülesanne on pakkuda kvaliteetset haldusalast tuge 27 ELi delegatsioonile.

6.2. Ametite lepinguliste töötajate jagunemine

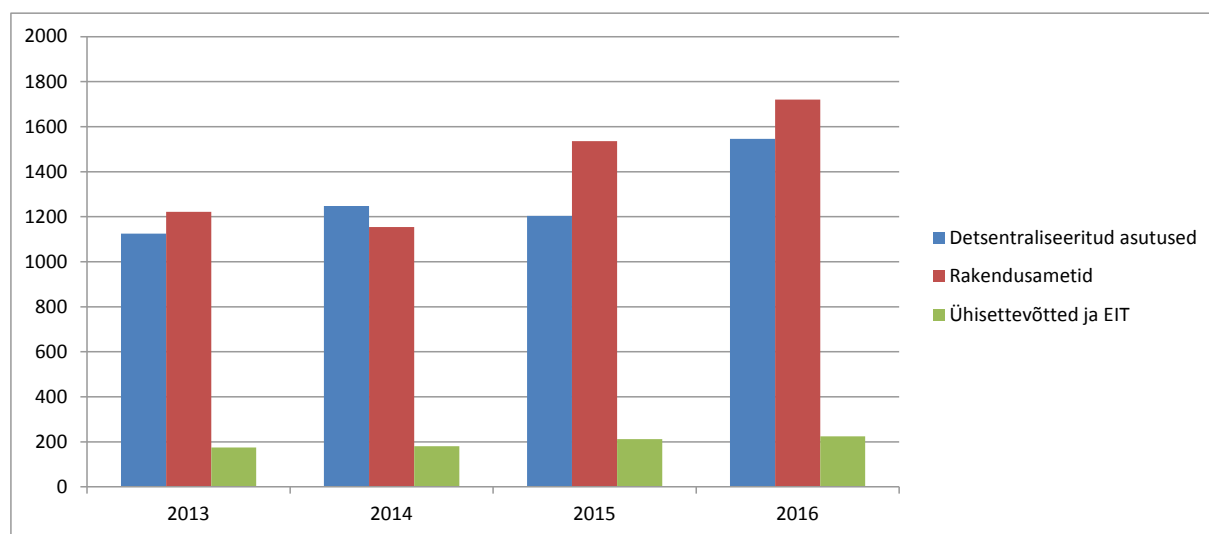
Ametite lepinguliste töötajate arv kasvab pidevalt. Arvuliselt väljendub see järgmiselt.

Aasta	2010	2011	2012	2013	2014	2015	2016
Töötajad	1933	2214	2408	2522	2582	2945	3490

Detsentraliseeritud asutuste ja ühissettevõtete puhul on lepinguliste töötajate arv 2015. aastast järsult suurenenud. Sellele eelnesid eelarvepädevate institutsioonide otsused eraldada rohkem ressursse (rahastamine suurendas seega töötajate arvu) eelkõige ametitele ja ühissetvõtetele, kes on hiljuti loodud või kellele on hiljuti määratud täiendavaid ülesandeid. Nt EUIPOs (varem OHIM), mis on täielikult omafinantseeritud amet, suurenes lepinguliste töötajate arv märkimisväärselt (ligikaudu 70 töötajat) selle tegevuse arendamise tõttu.

Rakendusametite puhul on suurenemine tingitud peamiselt sellest, et lepingulised töötajad on värvatud uute ülesannete täitmiseks seoses ametite volituste laiendamisega perioodi 2014–2020 mitmeaastase finantsraamistiku kontekstis. Eelkõige 2016. aastal jätkas komisjon rakendusülesannete delegeerimist veelgi suuremas ulatuses kõnealustele ametitele, et suurendada programmijuhtimise tõhusust ja tulemuslikkust. Sellest tulenev töötajate arv on kooskõlas aastateks 2014–2020 kokkulepitud komisjoni delegeerimispaketiga.

Tabel 12 Lepinguliste töötajate jagunemine ametite vahel 2016. aastal¹⁵



50 % lepingulistest töötajatest töötas 2016. aastal rakendusametites ja 44 % detsentraliseeritud asutustes. Ülejäänud lepingulised töötajad (6 %) töötavad ühissetvõtetes ning Euroopa Innovatsiooni- ja Tehnoloogiainstituudis.

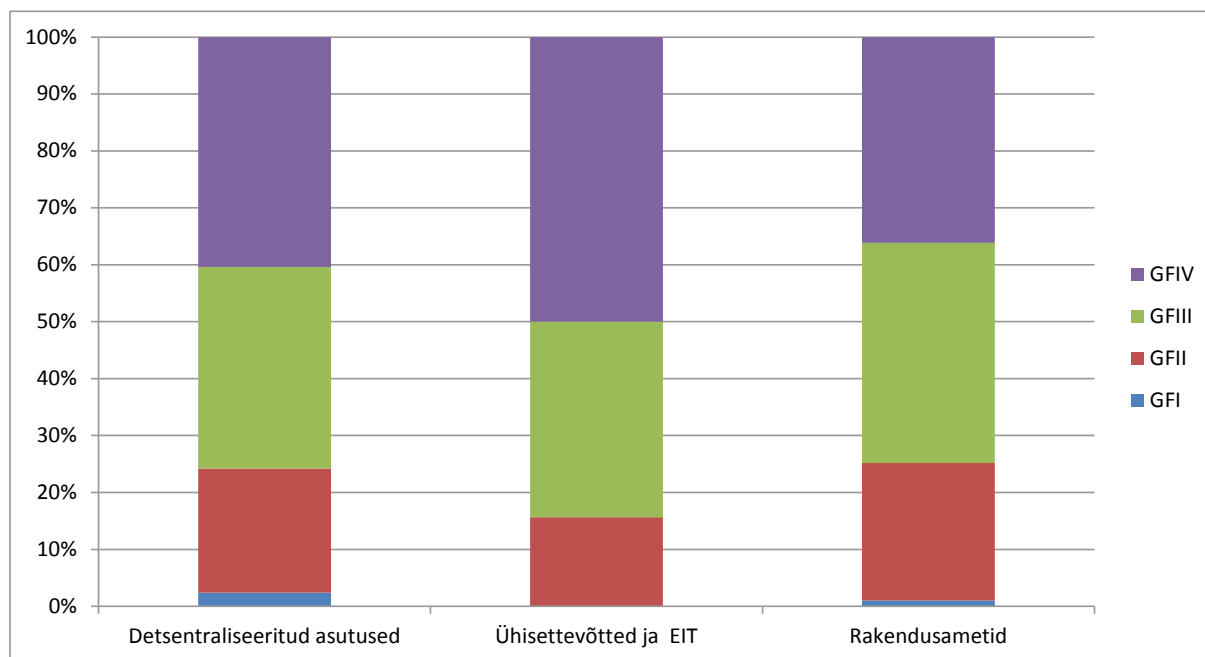
Lepinguliste töötajate arvu suurenemine ajavahemikul 2010–2016 kajastab ametite, eelkõige rakendusametite ja detsentraliseeritud asutuste täidetavate ülesannete arvu suurenemist.

¹⁵ Allikas: Eurostat ja Sysper.

6.2.1 Jagunemine soo ja tegevusüksuse alusel ametites

Detsentraliseeritud asutuste ja rakendusametite vaheline jaotus tegevusüksuse alusel on suhteliselt ühtlane ja püsib alates 2012. aastast stabiilsena. III ja IV tegevusüksuse lepinguliste töötajate arv suurenes detsentraliseeritud asutustes veidi, et tulla toime programmi „Horisont 2020“ raames määratavate ülesannete suurenemise ning uute prioriteetidega, nagu ränne ja julgeolek.

Tabel 13 Jagunemine tegevusüksuse alusel ametites ja ühissettevõtetes aastal 2016¹⁶



¹⁶ Allikas: Eurostat ja Sysper.

Tabel 14 Jagunemine tegevusüksuse alusel kõigis ametites ja ühissetevõtetes aastal 2016

			TÜ I			TÜ II			TÜ III			TÜ IV			Kõik kokku
			N	M	Kokku	N	M	Kokku	N	M	Total	N	M	Kokku	
Detsentraliseeritud asutused			4	33	37	276	61	337	352	195	547	336	289	625	1546
ACER	Ljubljana, SI	ENERGIASEKTORIT REGULEERIVATE ASUTUSTE KOOSTÖÖAMET			0	5	1	6	3	1	4	3	13	16	26
BEREC	Ria, LV	ELEKTROONILISE SIDE EUROOPA REGULEERIVATE ASUTUSTE ÜHENDATUD AMETI BÜROO			0	1		1			0	4	3	7	8
CdT	Luxembourg, LU	EUROOPA LIIDU ASUTUSTE TÕLKEKESKUS			0	3	5	8	1	1	2	9	4	13	23
CEDEFOP	Thessaloniki, EL	EUROOPA KUTSEÕPPE ARENDUSKESKUS	4	4	9	1		10	3	3	6	3	2	5	25
CEPOL	Budapest, HU	EUROOPA ÕIGUSKAITSEKOOLITUSE AMET	1	1	6	7		13	4		4	1	2	3	21
EASA	Köln, DE	EUROOPA LENNUNDUSOHUTUSAMET			0			0	31	22	53	8	17	25	78
EASO	Valletta, MT	EUROOPA VARUJAIGAKÜSIMUSTE TUGIAMET	1	1	2	1		3	14	5	19	14	9	23	46
EBA	London, UK	EUROOPA PANGANDUSJÄREVALVE			0			0	11	2	13	12	6	18	31
ECDC	Stockholm, SE	HAIGUSTE ENNETAMISE JA TÕRJE EUROOPA KESKUS	2	2	9	1		10	30	7	37	35	13	48	97
ECHA	Helsinki, FI	EUROOPA KEMIKAALIAMET			0	18	6	24	30	32	62	10	12	22	108
EEA	Copenhagen, DK	EUROOPA KESKKONNAAGENTUUR			0	7	1	8	6	4	10	19	19	38	56
EFCA	Vigo, ES	EUROOPA KALANDUSKONTROLLI AMET			0	2		2	1	1	2			1	5
EFSA	Parma, IT	EUROOPA TOIDUOHUTUSAMET	1	1	22	5		27	1	3	4	50	30	80	112
EIGE	Vilnius, LT	EUROOPA SOOLISE VÕRDÕIGUSLIKKUSE INSTITUUT			0	2		2	3	3	6	4	2	6	14
EIOPA	Frankfurt a.M., DE	EUROOPA KINDLUSTUS- JA TÖÖANDJAPENSIONIDE JÄREVALVE			0	13	3	16	6	1	7	4	6	10	33
EMA	London, UK	EUROOPA RAVIMIAMET			0	67	7	74	10	5	15	37	17	54	143
EMCDDA	Lissabon, PT	EUROOPA NARKOOTIKUMIDE JA NARKOMAANIA SEIREKESKUS			3	3	12	1	13	6	3	9	1	3	28
EMSA	Lisbon, PT	EUROOPA MERESÕIDUOHUTUSE AMET	2	2	12	3		15	1	3	4	4	7	11	32
ENISA	Heraklion, GR	EUROOPA LIIDU VÕRGU- JA INFOTURBEAMET	1	1				0	4	6	10	6	6	12	23
ERA	Valenciennes, FR	EUROOPA LIIDU RAUDTEEAMET	2	2	5			5	4	4	8	2	10	12	27
ESMA	Pariis, FR	EUROOPA VÄÄRTPABERITURUJÄREVALVE			0	1		1	18	3	21	7	14	21	43
ETF	Torino, IT	EUROOPA KOOLITUSFOND			0	8	2	10	19	2	21	6	3	9	40
		VABADUSEL, TURVALISUSEL JA ÕIGUSEL RAJANEVA ALA SUUREMAHULISTE IT-SÜSTEEMIDE OPERATIIVJUHTIMISE			0			0	2	1	3	6	15	21	24
eu-LISA	Tallinn, EE	EUROOPA AMET			0	7	1	8	11	2	13	2	1	3	24
EU-OSHA	Bilbao, ES	EUROOPA TÖÖOHUTUSE JA TÖÖTERVISHOUI AGENTUUR			0	10	3	13	5	6	11	5	1	6	30
EUROFOUND	Dublin, IE	EUROOPA ELU- JA TÖÖTINGIMUSTE PARANDAMISE FOND	1	1	2	3	2	5		2	2	1	2	3	12
EUROJUST	Haag, NL	EUROOPA LIIDU ÕIGUSALASE KOOSTÖÖ ÜKSUS			0	29	5	34	33	40	73	15	20	35	142
EUROPOL	Haag, NL	EUROOPA LIIDU ÕIGUSKAITSEASUTUS			0	29	5	34	33	40	73	15	20	35	142
FRONTEX	Varssavi, PL	EUROOPA PIIRI- JA RANNIKUVALVE AMET	13	13	5	2		7	45	7	52	19	11	30	102
GSA	Praha, CZ	EUROOPA GNSSI AGENTUUR			0	3		3	4	2	6	15	16	31	40
EUIPO	Alicante, ES	EUROOPA LIIDU INTELLEKTUAALOMANDI AMET	5	5	11	3		14	39	19	58	24	22	46	123
FRA	Viin, AT	EUROOPA LIIDU PÕHIÕIGUSTE AMET			0	4	1	5	7	5	12	9	4	13	30
Ühissetevõtted ja EIT			0	0	0	30	5	35	57	20	77	45	67	112	224
BBI	Brüssel, BE	BIOTOORAINEL PÕHINEVATE TÖÖSTUSHARUDE ÜHISSETEVÕTE							1	2	3	3	1	4	7
Clean Sky	Brüssel, BE	ÜHISSETEVÕTE CLEAN SKY 2				2	1	3		2	2	1		1	6
ECSEL	Brüssel, BE	EUROOPA JUHTPOSITSIOONI TUGEVDAMINE ELEKTROONIKAKOMPONENTIDE JA -SÜSTEEMIDE TOEL				5		5	6	2	8	1		1	14
EIT	Budapest, HU	EUROOPA INNOVATSIOONI- JA TEHNOLOOGIAINSTITUUT				4	1	5	9	4	13	2	1	3	21
F4E	Barcelona, ES	ITERI JA TUUMASÜNTEESIENERGEETIKA ARENDAMISE EUROOPA ÜHISSETEVÕTE				16	3	19	37	4	41	33	60	93	153
FCH2	Brüssel, BE	KÜTUSELEMENTIDE JA VESINIKU VALDKONNA 2. ÜHISSETEVÕTE								1	1				1
IMI2	Brüssel, BE	INNOVATIIVSETE RAVIMITE ALGATUSE 2. ÜHISSETEVÕTE				1		1	3	2	5		1	1	7
S2R	Brüssel, BE	RAUDTEETRASPORDILE ÜLEMINEKU ÜHISSETEVÕTE				2		2	1	2	3	2	3	5	10
SESAR	Brüssel, BE	ÜHISSETEVÕTE SESAR							1	1	2	3	1	4	5
Rakendusametid			4	14	18	360	55	415	431	234	665	378	244	622	1720
CHAFEA	Luxembourg, LU	TARBJA-, TERVISE-, PÖLLUMAJANDUS- JA TOIDUKÜSIMUSTE RAKENDUSAMET			1	1		8	6	4	10	21	7	28	47
EACEA	Brüssel, BE	HARIDUSE, AUDIOVISUAALVALDKONNA JA KULTUURI RAKENDUSAMET	3	2	5	69	12	81	96	67	163	71	21	92	341
EASME	Brüssel, BE	VÄIKESTE JA KESKMISE SUURUSEGA ETTEVÕTJATE RAKENDUSAMET			2	2		29	8	37	96	37	133	89	322
ERC	Brüssel, BE	EUROOPA TEADUSNÕUKOGU RAKENDUSAMET			3	3		80	15	95	84	52	136	62	345
INEA	Brüssel, BE	INNOVATSIOONI JA VÕRKUDE RAKENDUSAMET				35	1	36	31	20	51	44	37	81	168
REA	Brüssel, BE	TEADUSUURINGUTE RAKENDUSAMET	1	6	7	139	19	158	118	54	172	91	69	160	497
Kõik kokku			14	49	55	587	109	787	594	360	1289	477	392	1359	3490

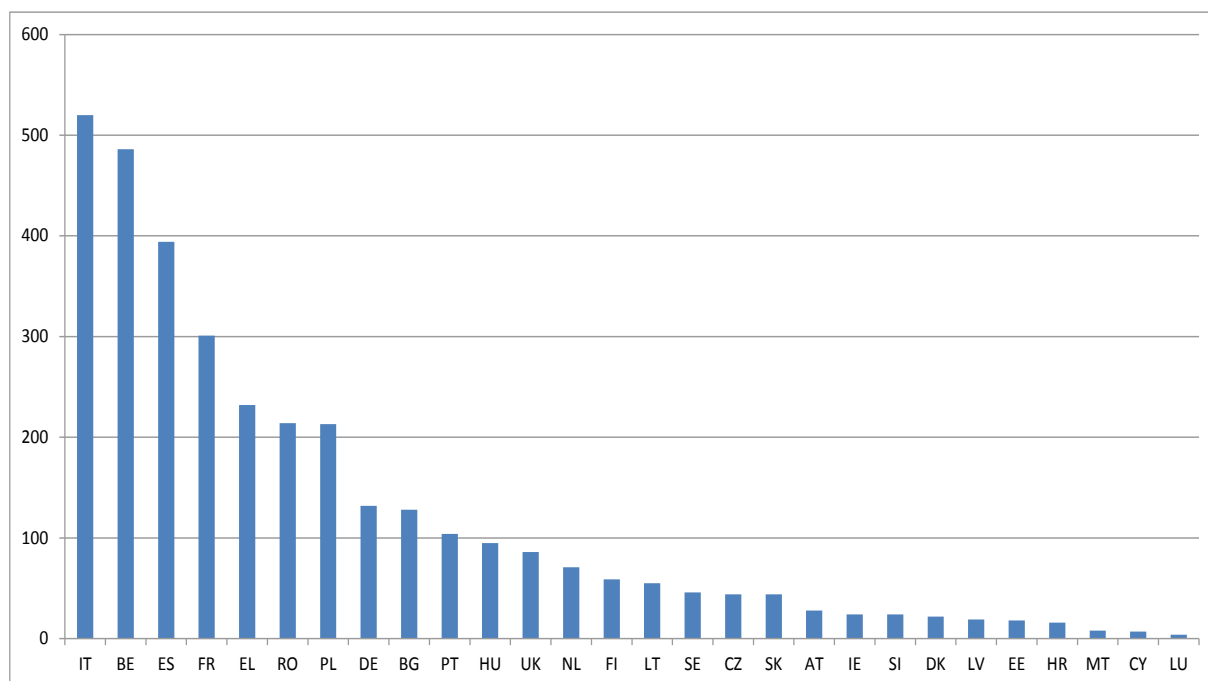
6.2.2 Jagunemine kodakondsuse alusel ametites

Nagu on komisjoniga seoses eespool osutatud, kinnitab ka järgmine tabel 15, et ametite asukoht mängib olulist rolli oma lepinguliste töötajate kodakondsuse määramisel.

Komisjoniga samades peamistes kohtades asuvad rakendusametid esitlevad komisjoniga sarnaseid suundumusi: enim esindatud ELi kodanikud on itaallased, belglased, hispaanlased ja prantslased.

Ka detsentraliseeritud asutuste ja ühissetevõtte lepinguliste töötajate jagunemine kodakondsuse alusel peegeldab nende asukohta.

Tabel 15 Jagunemine kodakondsuse alusel ametites ja ühissetevõtetes aastal 2016¹⁷



¹⁷ Allikas: Eurostat ja Sysper, üksnes ELi 28 liikmesriiki.

Tabel 16

Jagunemine kodakondsuse alusel kõigis ametites ja ühissetevõtetes aastal 2016

			AT	BE	BG	CY	CZ	DE	DK	EE	ES	FI	FR	EL	HR	HU	IE	IT	LT	LU	LV	MT	NL	PL	PT	RO	SE	SI	SK	UK	XX	Kõik kokku			
Detsentraliseeritud asutused			14	42	58	1	31	62	20	12	167	45	104	117	11	50	18	191	32	0	15	6	56	135	59	92	37	19	24	58	70	1546			
ACER	Ljubljana, SI	ENERGEETIKASEKTORIT REGULEERIVATE ASUTUSTE KOOSTÖÖAMET						1											3					4			1						26		
BERC	Riia, LV	ELEKTROONILISE SÍDE EUROOPA REGULEERIVATE ASUTUSTE ÜHENDATUD AMETI BÜROO					1							2	1					1		3											8		
C&T	Luxembourg, LU	EUROOPA LIIDU ASUTUSTE TÕLKEKESKUS		1	1			1			2	1	1		2	2			1			1					4			1	2	3	23		
CEDEFOP	Thessalonikí, EL	EUROOPA KUTSEÕPPE ARENDUSKESKUS			1		1						1	19						2												1	25		
CEPOL	Budapest, HU	EUROOPA LIIDU ÕIGUSKAITSEKOOLITUSE AMET			1						1					9			1								1			1	2	2	21		
EASA	Köln, DE	EUROOPA LENNUNDUSOHUTUSAMET		2	2			19			6		7	9		3	1	5						6		9	1	1		5	2		78		
EASO	Valletta, MT	EUROOPA VARUUPAIGAKÜSIMUSTE TUGIAMET		4	2		2		1		4		2	2		1		12	2		1	4		2	1	2	1			1	2		46		
EBA	London, UK	EUROOPA PANGANDUSJÄREVALVE		1	1			3			3		1	1		1		2	2					3	2	2	2	1	2	3	1		31		
ECDC	Stockholm, SE	HAIGUSTE ENNETAMISE JA TÕRJE EUROOPA KESKUS	1	3	3		1	3	1	3	1	2	9	3		1		6	3		1		2	5	4	8	25		2	5	5		97		
ECHA	Helsingi, FI	EUROOPA KEMIKAALAMET		3	7		2	2		2	5	31	4	7		2	2	6	1		2					1	4	2	11		2	1	4	7	108
EEA	Kopenhagen, DK	EUROOPA KESKKONNAAMET	1	3				1	4	10	1	3	1	6			2	1	5	1				1	2	2	2	1			3	6		56	
EFTA	Vigo, ES	EUROOPA KALANDUSKONTROLLI AMET									4																							5	
EFTA	Parma, IT	EUROOPA TOIDUOHUTUSAMET	1	2	4			1	6	1			9	5	10	1	5			51					5	2	2			3	2	2		112	
EIGE	Vilnius, LT	EUROOPA SOOLISE VÕRDÕIGUSLIKKUSE INSTITUUT									1	1	1	1					8			1										1		14	
EIOPA	Frankfurt a.M., DE	EUROOPA KINDLUSTE JA TÕOANDJAPENSIOONIDE JÄREVALVE	1		3		1	4		1	2		2	1	1	1	2			1		1			2		3		3		4		33		
EMA	London, UK	EUROOPA RAVIMIAMET	3	5	7	1	6	5		2	10	1	13	11	1	5	1	26	5		3		2	11	5	9	3	1	4	3			143		
EMCDDA	Lissabon, PT	EUROOPA NARKOOTIKUMIDE JA NARKOMAANIA SEIREKESKUS		3	1									1										1	16							1	1	28	
EMSA	Lissabon, PT	EUROOPA MERESÕIDUOHUTUSE AMET		4				1			3								5							14	1					1	3	32	
ENISA	Heraklion, GR	EUROOPA LIIDU VÕRGU- JA INFOTURBEAMET		4	1						2			17					1													1	1	23	
ERA	Valenciennes, FR	EUROOPA LIIDU RAUDTEEMET		4	1			1			2		6	2	1	2				1		1		1	1		3					1	1	27	
ESMA	Paris, FR	EUROOPA VÄÄRTPABERITURJAJÄREVALVE		1	2		1	2	2				14	3		1	1	6			1			3		4	1						1	43	
ETF	Turin, IT	EUROOPA KOOLITUSFOND	1	1			1			1	2	1				1	1	20								1	2					2	6	40	
eu-LISA	Tallinn, EE	VABADUSEL, TURVALISUSEL JA ÕIGUSEL RAJANEVA ALA SUUREMAHULISTE IT-SÜSTEEMIDE OPERATIIVJUHTIMISE EUROOPA AMET								2	1	1	9	2					1						1	1	3				1	2		24	
EU-OSHA	Bilbao, ES	EUROOPA TÕOAHUTUSE JA TÕÕTERVISHOUI AGENTUUR			2			1			14		1			1		1		1				1		1					2			24	
EUROFOUND	Dublin, IE	EUROOPA ELU- JA TÕÕTINGIMUSTE PARANDAMISE FOND					1	1			2		1				2	3						1									1	12	
EUROJUST	Haag, NL	EUROOPA LIIDU ÕIGUSALASE KOOSTÕO ÜKSUS	1		3			1			2		3	1					3	1		1		5		4	4					4	1	30	
EUROPOL	The Hague, NL	EUROOPA LIIDU ÕIGUSKAITSEASUTUS			7			2	1		13	4	6	9	1	7		12	1					40	2	4	11	2	2		8	10		142	
FRONTEX	Varsavi, PL	EUROOPA PIIRI- JA RANNIKUVALVEAMET			3			1			1	1	1	6	1		2			2				73	4	1		1	1			4	102		
GSA	Praha, CZ	EUROOPA GNSSi AGENTUUR		2	1		11				5	1	2	4					4				1		1		3		1	1	1	2	40		
EUIPO	Alicante, ES	EUROOPA LIIDU INTELLEKTUAALOMANDI AMET	1	3	3			3	4		65		8	2		2	3	9	3					2	5	1	4		1	2	2		123		
FRA	Viin, AT	EUROOPA LIIDU PÕHIÕIGUSTE AMET	4		2			1			1		1	1		2	2	2						1	3		1	1		2	3	3		30	
Ühissetevõtted ja EIT			0	21	3	0	3	7	0	2	59	1	20	6	0	18	1	30	2	0	0	0	0	1	4	8	11	0	0	1	6	20	224		
BBI	Brüssel, BE	BIOTOORAINEL PÕHINEVATE TÕOUSTUSHARUDE ÜHISSETEVÕTE									2			1		1		2									1						7		
Clean Sky	Brüssel, BE	ÜHISSETEVÕTE CLEAN SKY 2			3						1							1									1						6		
ECSEL	Brüssel, BE	EUROOPA JUHTPOSITSIOONI TUGEVDAMINE ELEKTROONIKAKOMPONENTIDE JA -SÜSTEEMIDE TOEL			7						1		2	2																		2	14		
EIT	Budapest, HU	EUROOPA INNOVATSIOONI- JA TEHNOLOOGIAINSTITUUT														14											3					3	21		
F4E	Barcelona, ES	ITERI JA TUUMASÜNTEESIENERGEETIKA ARENDAMISE EUROOPA ÜHISSETEVÕTE		8	2		2	7		2	53	1	13	2		3		24	1					1	3	7	4			6	14		153		
FCH2	Brüssel, BE	KÜTUSELEMENTIDE JA VESINIKU VALDKONNA 2. ÜHISSETEVÕTE		1																														1	
IMI2	Brüssel, BE	INNOVATIIVSETE RAVIMITE ALGATUSE 2. ÜHISSETEVÕTE			1			1			1		1				1	1									1						7		
S2R	Brüssel, BE	RAUDTEETRANSPOORDILE ÜLEMINEKU ÜHISSETEVÕTE		1				1			1		2	1						1	1				1		1						1	10	
SESAR	Brüssel, BE	ÜHISSETEVÕTE SESAR		1									2														1							5	
Rakendusametid			14	423	67	6	10	63	2	4	168	13	177	109	5	27	5	299	21	4	4	2	14	74	37	111	9	5	19	22	6	1720			
CHAPEA	Luxembourg, LU	TARBIA- , TERVISE- , PÕLLUMAJANDUS- JA TOIDUKÜSIMUSTE RAKENDUSAMET	1	6	4			2			4		7	4		2		5	1		1			4	1	4		1					47		
EACEA	Brüssel, BE	HARIDUSE, AUDIOVISUAALVALDKONNA JA KULTUURI RAKENDUSAMET	3	108	7	1	1	16			26	4	42	17		4	3	63	5	2	1	1	1	2	8	8	5	1	1	5	6	1	341		
EASME	Brüssel, BE	VÄIKESTE JA KESKISE SUURUSEGA ETTEVÕTJATE RAKENDUSAMET		4	58	16	2	5	10		2	38	3	41	20	1	4		49	2	1	1	1	2	19	5	21	4	1	3	8	2	323		
ERC	Brüssel, BE	EUROOPA TEADUSNÕUKOGU RAKENDUSAMET	2	100	12	1		6	1	2	32	1	35	21	2	6		50	2					3	12	7	37	1	1	4	3	3	344		
INEA	Brüssel, BE	INNOVATSIOONI JA VÕRKUDE RAKENDUSAMET	3	21	7	2	3	11	1		18	1	17	11	1	2	1	25	5		1			3	11	5	12	2		3	2		168		
REA	Brüssel, BE	TEADUSUURINGUTE RAKENDUSAMET	1	130	21			1	18		50	4	35	36	1	9	1	107	6	1				4	20	11	32	1	1	4	3		497		
Kõik kokku			28	486	128	7	44	132	22	18	394	59	301	232	16	95	24	520	55	4	19		8	71	213	104	214	46	24	44	86	96	3490		