



Συμβούλιο
της Ευρωπαϊκής Ένωσης

Βρυξέλλες, 7 Σεπτεμβρίου 2018
(OR. en)

11951/18

STAT 6
FIN 637

ΔΙΑΒΙΒΑΣΤΙΚΟ ΣΗΜΕΙΩΜΑ

Αποστολέας:	Για τον Γενικό Γραμματέα της Ευρωπαϊκής Επιτροπής, ο κ. Jordi AYET PUIGARNAU, Διευθυντής
Ημερομηνία Παραλαβής:	8 Αυγούστου 2018
Αποδέκτης:	κ. Jeppe TRANHOLM-MIKKELSEN, Γενικός Γραμματέας του Συμβουλίου της Ευρωπαϊκής Ένωσης
Αριθ. εγγρ. Επιτρ.:	COM(2018) 578 final
Θέμα:	ΕΚΘΕΣΗ ΤΗΣ ΕΠΙΤΡΟΠΗΣ για τη χρησιμοποίηση συμβασιούχων υπαλλήλων το 2016

Διαβιβάζεται συνημμένως στις αντιπροσωπίες το έγγραφο - COM(2018) 578 final.

σνημμ.: COM(2018) 578 final



Βρυξέλλες, 8.8.2018
COM(2018) 578 final

ΕΚΘΕΣΗ ΤΗΣ ΕΠΙΤΡΟΠΗΣ

για τη χρησιμοποίηση συμβασιούχων υπαλλήλων το 2016

ΠΙΝΑΚΑΣ ΠΕΡΙΕΧΟΜΕΝΩΝ

<u>1.</u>	<u>Εισαγωγή.....</u>	<u>2</u>
<u>2.</u>	<u>Εξέλιξη του αριθμού των συμβασιούχων υπαλλήλων στην Επιτροπή από το 2004 ...</u>	<u>4</u>
<u>3.</u>	<u>Κατανομή των συμβασιούχων υπαλλήλων της Επιτροπής ανά φύλο και ανά ομάδα καθηκόντων.....</u>	<u>6</u>
<u>4.</u>	<u>Κατανομή των συμβασιούχων υπαλλήλων της Επιτροπής ανά εθνικότητα.....</u>	<u>8</u>
<u>5.</u>	<u>Κατανομή των συμβασιούχων υπαλλήλων της Επιτροπής ανά ΓΔ.....</u>	<u>13</u>
<u>5.1.</u>	<u>Κατανομή ανά φύλο και ανά ΓΔ.....</u>	<u>14</u>
<u>5.2.</u>	<u>Κατανομή ανά είδος σύμβασης.....</u>	<u>15</u>
<u>5.2.1</u>	<u>Συμβασιούχοι υπάλληλοι 3α.....</u>	<u>15</u>
<u>5.2.2</u>	<u>Συμβασιούχοι υπάλληλοι 3β.....</u>	<u>16</u>
<u>6.</u>	<u>Κατανομή των συμβασιούχων υπαλλήλων στα άλλα όργανα και οργανισμούς.....</u>	<u>17</u>
<u>6.1.</u>	<u>Κατανομή των συμβασιούχων υπαλλήλων στα άλλα θεσμικά όργανα.....</u>	<u>18</u>
<u>6.1.1</u>	<u>Κατανομή ανά φύλο και ανά ομάδα καθηκόντων στα άλλα θεσμικά όργανα.....</u>	<u>19</u>
<u>6.1.2</u>	<u>Κατανομή ανά εθνικότητα στα άλλα θεσμικά όργανα.....</u>	<u>19</u>
<u>6.2.</u>	<u>Κατανομή των συμβασιούχων υπαλλήλων στους οργανισμούς.....</u>	<u>20</u>
<u>6.2.1</u>	<u>Κατανομή ανά φύλο και ανά ομάδα καθηκόντων στους οργανισμούς.....</u>	<u>21</u>
<u>6.2.2</u>	<u>Κατανομή ανά εθνικότητα στους οργανισμούς.....</u>	<u>23</u>

1. ΕΙΣΑΓΩΓΗ

Η παρούσα έκθεση ανταποκρίνεται στην κανονιστική υποχρέωση που απορρέει από το άρθρο 79 παράγραφος 3 του καθεστώτος που εφαρμόζεται επί του λοιπού προσωπικού της Ευρωπαϊκής Ένωσης (ΚΛΠ), το οποίο προβλέπει ότι «η Επιτροπή υποβάλλει ετήσια έκθεση σχετικά με τη χρησιμοποίηση συμβασιούχων υπαλλήλων, όπου αναφέρονται ο αριθμός των υπαλλήλων, το επίπεδο και ο τύπος των θέσεων, η γεωγραφική ισορροπία και οι δημοσιονομικοί πόροι για κάθε ομάδα καθηκόντων». Παρέχει λεπτομερή στοιχεία για τους συμβασιούχους υπαλλήλους που εργάζονταν στα ευρωπαϊκά θεσμικά όργανα την 31η Δεκεμβρίου 2016.

Στην έκθεση περιλαμβάνονται στοιχεία για 56 διαφορετικές οντότητες: α) 10 ευρωπαϊκά θεσμικά όργανα· και β) 46 οργανισμούς ή κοινές επιχειρήσεις, όπως ορίζονται στο άρθρο 1 στοιχείο α) του Κανονισμού Υπηρεσιακής Κατάστασης¹.

Τα στοιχεία για την Επιτροπή είναι λεπτομερέστερα και περιλαμβάνουν όλους τους συμβασιούχους υπαλλήλους, δηλαδή το προσωπικό που χρηματοδοτείται βάσει διοικητικών, επιχειρησιακών και ερευνητικών γραμμών του προϋπολογισμού².

Η κατηγορία των συμβασιούχων υπαλλήλων δημιουργήθηκε το 2004 στο πλαίσιο της μεταρρύθμισης του Κανονισμού Υπηρεσιακής Κατάστασης. Έκτοτε οι συμβασιούχοι υπάλληλοι συνεισφέρουν στο έργο των οργάνων εκτελώντας εργασίες διοικητικής υποστήριξης με χαμηλότερο κόστος και προσφέροντας δεξιότητες που δεν διαθέτουν πάντα άμεσα τα θεσμικά όργανα.

Τα άρθρα 3α και 3β του ΚΛΠ ορίζουν τον ρόλο των συμβασιούχων υπαλλήλων και τα καθήκοντα που μπορούν να επιτελέσουν.

Συμβασιούχοι υπάλληλοι του άρθρου 3α μπορούν να προσληφθούν, είτε σε βάση μερικής ή πλήρους απασχόλησης, σε θέση που δεν περιλαμβάνεται στον πίνακα προσωπικού:

- για τις υπηρεσίες των θεσμικών οργάνων: για την άσκηση αποκλειστικά χειρωνακτικών εργασιών ή εργασιών διοικητικής υποστήριξης στην κατηγορία καθηκόντων I,

¹ Ο συνολικός αριθμός των θεσμικών οργάνων, των οργανισμών και των κοινών επιχειρήσεων που εμπίπτουν στο πεδίο εφαρμογής του Κανονισμού Υπηρεσιακής Κατάστασης είναι 58. Περιλαμβάνει i) την Επιτροπή, ii) τα υπόλοιπα 9 θεσμικά όργανα όπως αναφέρονται στο τμήμα 6.1 και iii) τους 46 οργανισμούς και κοινές επιχειρήσεις όπως αναφέρονται στο τμήμα 6.2, αλλά και το Ενιαίο Συμβούλιο Εξυγίανσης και το Κοινοτικό Γραφείο Φυτικών Ποικιλιών, που δεν αναφέρονται στην παρούσα έκθεση, καθώς δεν απασχολούν συμβασιούχους υπαλλήλους. Πρέπει να σημειωθεί ότι ο Κανονισμός Υπηρεσιακής Κατάστασης δεν ισχύει για την Ευρωπαϊκή Κεντρική Τράπεζα και τον όμιλο της Ευρωπαϊκής Τράπεζας Επενδύσεων, που έχουν εκδώσει ειδικούς κανόνες για το προσωπικό τους. Επομένως, τα εν λόγω όργανα δεν εμπίπτουν στο πεδίο εφαρμογής της παρούσας έκθεσης.

² Αξίζει να σημειωθεί ότι τα δημοσιονομικά στοιχεία (που διαβιβάζονται ετησίως με το σχέδιο προϋπολογισμού στην αρμόδια για τον προϋπολογισμό αρχή – έγγραφο εργασίας, μέρη II και III) περιλαμβάνουν τον αριθμό των συμβασιούχων υπαλλήλων που απασχολούνταν κατά την υποβολή του σχεδίου προϋπολογισμού (συμπεριλαμβανομένων των συμβασιούχων υπαλλήλων που προσλήφθηκαν με χρησιμοποίηση των εσόδων για ειδικό προορισμό), δηλαδή: την κατάσταση της θέσης κατά την 1η Απριλίου του έτους N-1 (όπου N είναι το έτος του σχεδίου προϋπολογισμού), την εκτέλεση του προϋπολογισμού του έτους N-2 και τις ζητούμενες πιστώσεις με εκτίμηση ισοδυνάμων πλήρους απασχόλησης για το έτος N. Για τον λόγο αυτό εμφανίζονται κάποιες διαφορές στους αριθμούς των συμβασιούχων υπαλλήλων ανάλογα με την πηγή των δεδομένων. Δεδομένου ότι διάφορες γραμμές του προϋπολογισμού περιλαμβάνουν πιστώσεις για εξωτερικό προσωπικό χωρίς να γίνεται διάκριση μεταξύ διαφορετικών κατηγοριών του εν λόγω προσωπικού, τα αριθμητικά στοιχεία του προϋπολογισμού παρέχουν τις καλύτερες δυνατές εκτιμήσεις με βάση το πιθανό μέσο κόστος και την κατανομή μεταξύ των κατηγοριών.

- για τις αντιπροσωπείες της ΕΕ, τα γραφεία της ΕΕ, τους οργανισμούς και άλλες οντότητες: για την άσκηση των καθηκόντων που προβλέπονται στο άρθρο 80 παράγραφος 2 του ΚΛΠ στις ομάδες καθηκόντων I, II, III και IV.

Το εν λόγω προσωπικό εργάζεται βάσει σύμβασης που μπορεί να μετατραπεί σε σύμβαση αορίστου χρόνου μετά την πρώτη ανανέωση.

Συμβασιούχοι υπάλληλοι του άρθρου 3β προσλαμβάνονται:

- για την άσκηση καθηκόντων άλλων από εκείνα που αναφέρονται στο άρθρο 3α του ΚΛΠ, σε θέση που δεν περιλαμβάνεται στον πίνακα προσωπικού, ή
- για να αντικαταστήσουν μόνιμο υπάλληλο ή έκτακτο υπάλληλο που αδυνατεί προσωρινά να εκτελέσει τα καθήκοντά του.

Το εν λόγω προσωπικό προσλαμβάνεται για σύντομες περιόδους, από 3 μήνες έως 6 έτη το πολύ.

Το άρθρο 80 του ΚΛΠ θεσπίζει αντιστοιχία μεταξύ κάθε ομάδας καθηκόντων (OK) και των καθηκόντων που μπορεί να ασκεί ένας συμβασιούχος υπάλληλος:

Ομάδα καθηκόντων	Βαθμός	Καθήκοντα
IV	13 έως 18	Διοικητικές, συμβουλευτικές, γλωσσικές και ισοδύναμες τεχνικές εργασίες, εκτελούμενες υπό την επίβλεψη μόνιμων ή έκτακτων υπαλλήλων.
III	8 έως 12	Εργασίες εκτέλεσης, σύνταξης κειμένων, λογιστηρίου και άλλες ισοδύναμες τεχνικές εργασίες, εκτελούμενες υπό την επίβλεψη μόνιμων ή έκτακτων υπαλλήλων.
II	4 έως 7	Εργασίες γραφείου και γραμματείας, διεύθυνση γραφείου και άλλες ισοδύναμες εργασίες, εκτελούμενες υπό την επίβλεψη μόνιμων ή έκτακτων υπαλλήλων.
I	1 έως 3	Εργασίες χειρωνακτικές και διοικητικής υποστήριξης, εκτελούμενες υπό την επίβλεψη μόνιμων ή έκτακτων υπαλλήλων.

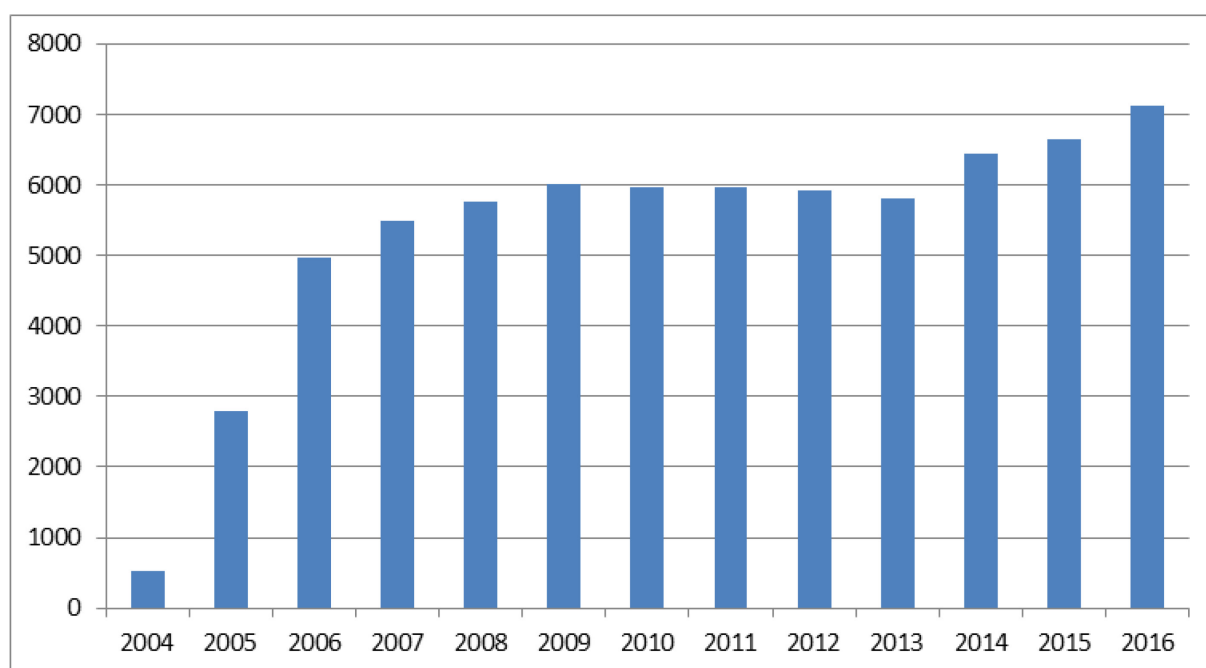
2. ΕΞΕΛΙΞΗ ΤΟΥ ΑΡΙΘΜΟΥ ΤΩΝ ΣΥΜΒΑΣΙΟΥΧΩΝ ΥΠΑΛΛΗΛΩΝ ΣΤΗΝ ΕΠΙΤΡΟΠΗ ΑΠΟ ΤΟ 2004

Στις 31 Δεκεμβρίου 2016, 10 θεσμικά όργανα και 46 οργανισμοί ή κοινές επιχειρήσεις απασχολούσαν περίπου 12 800 συμβασιούχους υπαλλήλους. Αυτό ισοδυναμεί με αύξηση περίπου 9,4 % σε σύγκριση με το 2015. Ωστόσο, μπορεί να σημειωθεί ότι η σχετική βαρύτητα της Επιτροπής στη χρήση συμβασιούχων υπαλλήλων εξακολουθεί να μειώνεται, το 2016 ήταν 55 % σε σύγκριση με 57 % το 2015 και 58 % το 2014 και το 2013. Αυτό οφείλεται στην αναλογικά υψηλότερη αύξηση που σημειώθηκε το 2016 στον αριθμό των συμβασιούχων υπαλλήλων που υπηρετούν σε άλλα θεσμικά όργανα και οργανισμούς (+14 %) σε σύγκριση με την Επιτροπή (+7 %).

Η λεπτομερής κατανομή μεταξύ των επιμέρους οργάνων και οργανισμών αναλύεται κατωτέρω.

Η εξέλιξη για την Επιτροπή από το 2004 έχει ως εξής³:

Πίνακας 1 Τάση στο εσωτερικό της Επιτροπής



Έτος	2004	2005	2006	2007	2008	2009	2010	2011	2012	2013	2014	2015	2016
Υπάλληλοι	514	2787	4966	5494	5756	6018	5979	5977	5921	5807	6440	6652	7131

Η αρχική άνοδος των συμβασιούχων υπαλλήλων που εργάζονται στην Επιτροπή οφείλεται α) στην απλή εφαρμογή των νομοθετικών διατάξεων του 2004, κάτι που οδήγησε στη σταδιακή αντικατάσταση των προηγούμενων κατηγοριών των επικουρικών υπαλλήλων (περίπου 3 000 το 2003) και των μόνιμων και έκτακτων υπαλλήλων κατηγορίας D και β) στη μετατροπή θέσεων μόνιμων υπαλλήλων σε πιστώσεις για συμβασιούχους υπαλλήλους στα διοικητικά γραφεία.

Επίσης, προσλήφθηκαν συμβασιούχοι υπάλληλοι και για την προσωρινή αντικατάσταση μόνιμου προσωπικού, όπως προβλέπεται σχετικά στο άρθρο 3β του ΚΛΠ, προκειμένου να εξασφαλίζεται αποτελεσματική επιχειρησιακή συνέχεια.

Για τους προαναφερθέντες λόγους, ο αριθμός των συμβασιούχων υπαλλήλων αυξανόταν κάθε χρόνο έως το 2009.

³ Πηγή: Commission HR analytics platform.

Από το 2010 έως το 2013 ο αριθμός των συμβασιούχων υπαλλήλων παρέμεινε σταθερός, με ελαφρά μείωση που οφείλεται σε πολλούς συντρέχοντες λόγους (π.χ. καθυστέρηση στην οριστικοποίηση των καταλόγων επιτυχόντων το 2010, μεταφορά του προσωπικού στην ΕΥΕΔ κατά την ίδρυσή της κ.λπ.)

Από το 2014, με την έναρξη ισχύος του νέου Κανονισμού Υπηρεσιακής Κατάστασης, η διάρκεια απασχόλησης των συμβασιούχων υπαλλήλων του άρθρου 3β του ΚΛΠ παρατάθηκε σε μέγιστη περίοδο έξι ετών. Αυτό σημαίνει ότι πολλοί συμβασιούχοι υπάλληλοι που είχαν ήδη συμπληρώσει τρία έτη υπηρεσίας και εξακολουθούσαν να παρέχουν τις υπηρεσίες τους στην Επιτροπή ως προσωρινό προσωπικό μπορούσαν έτσι να επαναπροσληθούν για νέα συμβατική περίοδο, γεγονός που επέτρεπε στην Επιτροπή να επωφεληθεί από συμβασιούχους υπαλλήλους που ήταν ήδη καταρτισμένοι και λειτουργικοί. Αυτό οδήγησε σε αύξηση του αριθμού των συμβασιούχων υπαλλήλων, με ταυτόχρονη μείωση του αριθμού των προσωρινών υπαλλήλων (με βάση τις ίδιες πιστώσεις του προϋπολογισμού). Συγκεκριμένα, ο αριθμός των προσωρινών υπαλλήλων μειώθηκε από 415 την 1η Ιουλίου 2013 σε 89 την 1η Ιουλίου 2015.

Τα δύο τελευταία έτη (το 2015 και το 2016) η αύξηση των συμβασιούχων υπαλλήλων στην Επιτροπή οφείλεται κυρίως (δηλ. για το 75 % περίπου) στο επιπλέον επιστημονικό έργο που εκτελείται από το Κοινό Κέντρο Ερευνών για άλλες υπηρεσίες της Επιτροπής και στην αντικατάσταση των δικαιούχων επιδότησης βάσει συμβάσεων εθνικού δικαίου από συμβασιούχους υπαλλήλους ΟΚ IV (έως 500 υπάλληλοι τα δύο τελευταία έτη), με το συνολικό αριθμό απασχολούμενων να παραμένει ουσιαστικά σταθερός. Οι μισθοί για αυτές τις συμβάσεις καταβάλλονται από τα προγράμματα έρευνας και καινοτομίας «Ορίζων 2020» και το πρόγραμμα Ευρατόμ (άρα με ελάχιστο αντίκτυπο στον τομέα 5 του προϋπολογισμού της Επιτροπής).

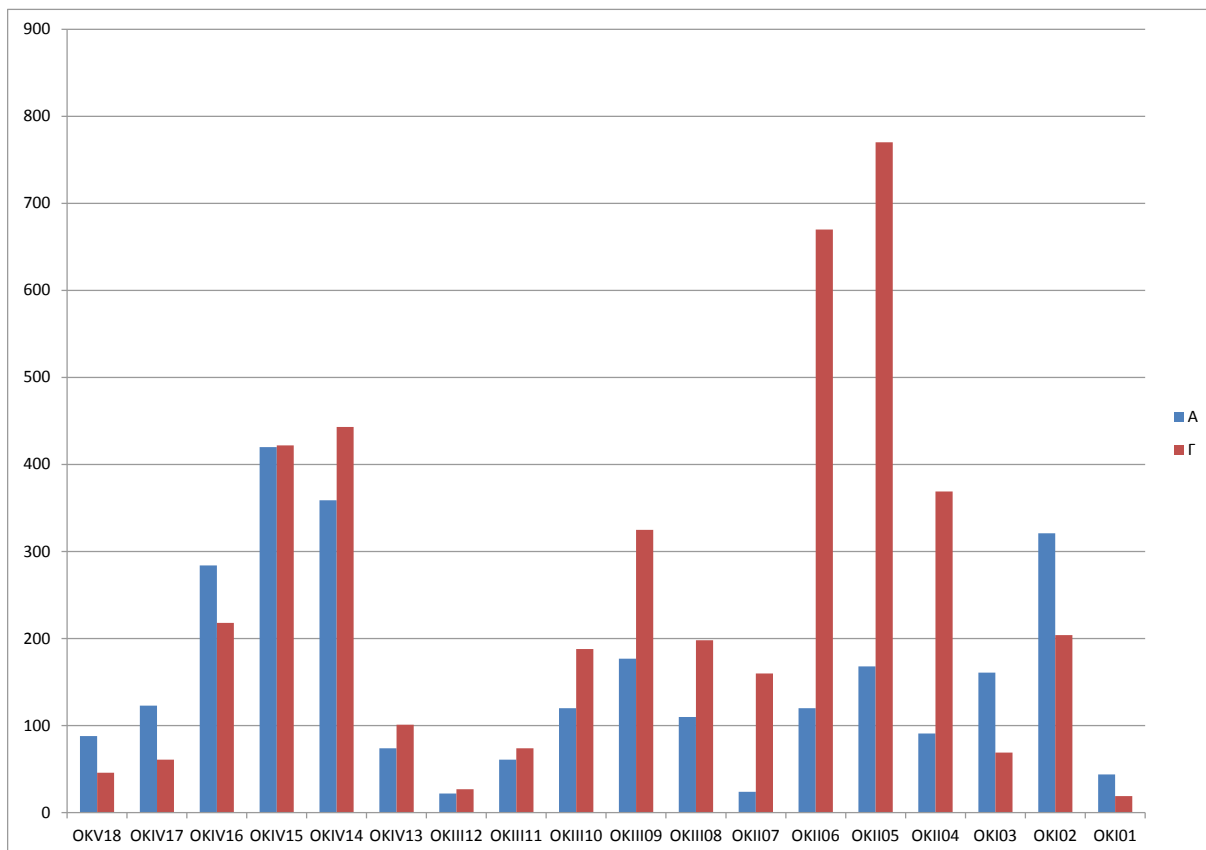
Για το προσεχές μέλλον η Επιτροπή σκοπεύει να ευθυγραμμίσει την κατανομή των πόρων για την πρόσληψη συμβασιούχων υπαλλήλων, ασχέτως της ειδικής πηγής χρηματοδότησης, με τη γενική διαδικασία κατανομής θέσεων απασχόλησης του πίνακα προσωπικού.

3. ΚΑΤΑΝΟΜΗ ΤΩΝ ΣΥΜΒΑΣΙΟΥΧΩΝ ΥΠΑΛΛΗΛΩΝ ΤΗΣ ΕΠΙΤΡΟΠΗΣ ΑΝΑ ΦΥΛΟ ΚΑΙ ΑΝΑ ΟΜΑΔΑ ΚΑΘΗΚΟΝΤΩΝ

Η κατανομή των συμβασιούχων υπαλλήλων ανά φύλο, ομάδα καθηκόντων και βαθμό παρουσιάζεται στον παρακάτω πίνακα.

Πίνακας 2Α

Κατανομή ανά φύλο, ΟΚ και βαθμό το 2016⁴



⁴ Πηγή: Commission HR analytics platform.

Πίνακας 2B

2016		Άνδρες		Γυναίκες		Σύνολο	
OKIV	OKIV18	88	65,7%	46	34,3%	134	5,1%
	OKIV17	123	66,8%	61	33,2%	184	7,0%
	OKIV16	284	56,6%	218	43,4%	502	19,0%
	OKIV15	420	49,9%	422	50,1%	842	31,9%
	OKIV14	359	44,8%	443	55,2%	802	30,4%
	OKIV13	74	42,3%	101	57,7%	175	6,6%
			1348	51,1%	1291	48,9%	2639
OKIII	OKIII12	22	44,9%	27	55,1%	49	1,1%
	OKIII11	61	45,2%	74	54,8%	135	3,0%
	OKIII10	120	39,0%	188	61,0%	308	6,9%
	OKIII09	177	35,3%	325	64,7%	502	11,2%
	OKIII08	110	35,7%	198	64,3%	308	6,9%
			490	37,6%	812	62,4%	1302
OKII	OKII07	24	13,0%	160	87,0%	184	4,1%
	OKII06	120	15,2%	670	84,8%	790	17,6%
	OKII05	168	17,9%	770	82,1%	938	20,9%
	OKII04	91	19,8%	369	80,2%	460	10,2%
			403	17,0%	1969	83,0%	2372
OKI	OKI03	161	70,0%	69	30,0%	230	5,1%
	OKI02	321	61,1%	204	38,9%	525	11,7%
	OKI01	44	69,8%	19	30,2%	63	1,4%
		526	64,3%	292	35,7%	818	11,5%
ΣΥΝΟΛΟ		2767	38,8%	4364	61,2%	7131	100,0%

Στις 31 Δεκεμβρίου 2016 η Επιτροπή απασχολούσε 7 731 συμβασιούχους υπαλλήλους. Η ομάδα καθηκόντων με τη μεγαλύτερη αντιπροσώπευση είναι η OK IV, η οποία αυξήθηκε από 32 % σε 37 % του συνόλου των συμβασιούχων υπαλλήλων (κυρίως λόγω των προσλήψεων στο ΚΚΕρ, όπως αναφέρεται παραπάνω στο τμήμα 2).

Η συνολική κατανομή μεταξύ ανδρών και γυναικών παρέμεινε σταθερή επί σειρά ετών. Υπάρχει πολύ μεγαλύτερο ποσοστό γυναικών στην OK II (83 % το 2016) και, σε μικρότερο βαθμό, στην OK III (62,4 % το 2015). Στην OK I, αντίθετα, κυριαρχούν οι άντρες (64,3 % το 2016), λόγω της φύσης των καθηκόντων που ασκούνται στην εν λόγω ομάδα καθηκόντων. Στην OK IV υπάρχει σχετική ισορροπία μεταξύ των φύλων το 2016.

4. ΚΑΤΑΝΟΜΗ ΤΩΝ ΣΥΜΒΑΣΙΟΥΧΩΝ ΥΠΑΛΛΗΛΩΝ ΤΗΣ ΕΠΙΤΡΟΠΗΣ ΑΝΑ ΕΘΝΙΚΟΤΗΤΑ

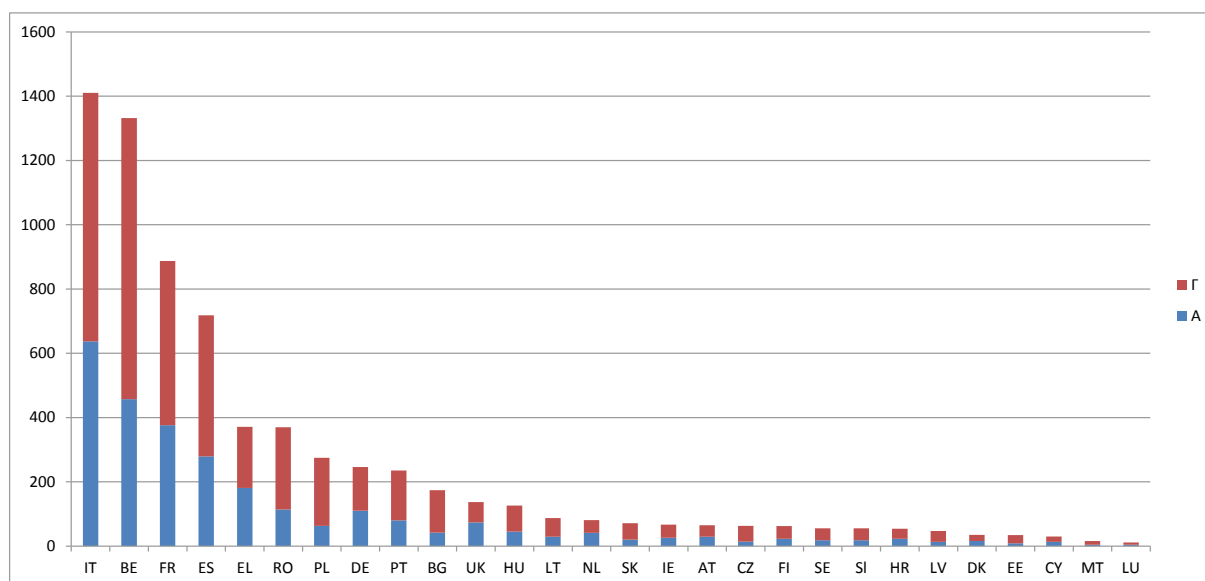
Αξίζει να σημειωθεί ότι, όσον αφορά τους μόνιμους και τους έκτακτους υπαλλήλους, οι προσλήψεις γίνονται βάσει των ζητούμενων προσόντων, των δεξιοτήτων και των γλωσσικών γνώσεων των υποψηφίων, χωρίς καθορισμό εθνικών ποσοστάσεων.

Το 2016 όλα τα κράτη μέλη εκπροσωπούνταν σε όλες τις ομάδες καθηκόντων, με εξαίρεση τους Αυστριακούς και τους Σουηδούς στην ΟΚ Ι. Οι εθνικότητες με τη μεγαλύτερη εκπροσώπηση μεταξύ των συμβασιούχων υπαλλήλων, κατά φθίνουσα σειρά, είναι: Ιταλοί, Βέλγοι, Γάλλοι, Ισπανοί και Έλληνες, ενώ ακολουθούν Ρουμάνοι και Πολωνοί. Το ποσοστό των τεσσάρων πρώτων εθνικοτήτων είναι το ίδιο από το 2005 (περίπου 60 %). Η εκπροσώπηση του Ηνωμένου Βασιλείου και της Γερμανίας, όπως και της Πολωνίας και των Κάτω Χωρών, είναι μάλλον χαμηλή σε σχέση με τον πληθυσμό τους. Αντίθετα, η εκπροσώπηση του Βελγίου και της Ιταλίας είναι υψηλή σε σχέση με τον πληθυσμό τους.

Μετά την προσχώρηση της Κροατίας στην Ευρωπαϊκή Ένωση την 1η Ιουλίου 2013, 54 Κροάτες συμβασιούχοι υπάλληλοι εργάζονταν στην Επιτροπή την 31η Δεκεμβρίου 2016.

Η κατανομή ανά εθνικότητα, επηρεάζεται από έναν συνδυασμό παραγόντων, ιδίως τη γεωγραφική εγγύτητα στην τοποθεσία της έδρας των ευρωπαϊκών θεσμικών οργάνων (για την Επιτροπή, κυρίως Βρυξέλλες, Λουξεμβούργο και Ίσπρα), τα επίπεδα των μισθών και τη διάρκεια των προτεινόμενων συμβάσεων. Οι υποψήφιοι συνήθως αποδέχονται ευκολότερα μια θέση με σύμβαση ορισμένου χρόνου αν κατοικούν ήδη στον τόπο, ή κοντά στον τόπο, της έδρας του οργάνου που τους προσφέρει εργασία. Πράγματι, είναι δύσκολο για τους υποψήφιους με οικογένειες να εγκαταλείψουν τις χώρες καταγωγής τους και να εγκατασταθούν στην έδρα του οργάνου για σχετικά σύντομο χρονικό διάστημα (βάσει των γενικών εκτελεστικών διατάξεων που θεσπίστηκαν σύμφωνα με το άρθρο 79 παράγραφος 2 του ΚΛΠ, η διάρκεια της πρώτης σύμβασης είναι μόλις ένα έτος). Όπως αναφέρεται στους πίνακες παρακάτω, αυτό ισχύει ιδιαίτερα για τους συμβασιούχους υπαλλήλους της ΟΚ Ι και της ΟΚ ΙΙ, ενώ η σύνθεση της ΟΚ ΙV έχει μικρότερη γεωγραφική ανισορροπία.

Πίνακας 3Α Κατανομή ανά εθνικότητα και φύλο των συμβασιούχων υπαλλήλων της Επιτροπής το 2016⁵



⁵ Πηγή: Commission HR analytics platform.

Πίνακας 3B

2016	Α		Γ		ΣΥΝΟΛΟ	%
AT	29	44,6%	36	55,4%	65	0,9%
BE	457	34,3%	875	65,7%	1332	18,7%
BG	42	24,1%	132	75,9%	174	2,4%
CY	13	43,3%	17	56,7%	30	0,4%
CZ	14	22,2%	49	77,8%	63	0,9%
DE	110	44,7%	136	55,3%	246	3,4%
DK	16	45,7%	19	54,3%	35	0,5%
EE	9	26,5%	25	73,5%	34	0,5%
EL	181	48,8%	190	51,2%	371	5,2%
ES	279	38,9%	439	61,1%	718	10,1%
FI	23	37,1%	39	62,9%	62	0,9%
FR	376	42,4%	511	57,6%	887	12,4%
HR	23	42,6%	31	57,4%	54	0,8%
HU	45	35,7%	81	64,3%	126	1,8%
IE	26	38,8%	41	61,2%	67	0,9%
IT	637	45,2%	773	54,8%	1410	19,8%
LT	29	33,3%	58	66,7%	87	1,2%
LU	4	36,4%	7	63,6%	11	0,2%
LV	13	27,7%	34	72,3%	47	0,7%
MT	4	25,0%	12	75,0%	16	0,2%
NL	41	50,6%	40	49,4%	81	1,1%
PL	63	22,9%	212	77,1%	275	3,9%
PT	80	34,0%	155	66,0%	235	3,3%
RO	114	30,8%	256	69,2%	370	5,2%
SE	18	32,7%	37	67,3%	55	0,8%
SK	20	28,2%	51	71,8%	71	1,0%
SI	18	32,7%	37	67,3%	55	0,8%
UK	74	54,0%	63	46,0%	137	1,9%
Άλλη	9	52,9%	8	47,1%	17	0,2%
ΣΥΝΟΛΟ	2767	38,8%	4364	61,2%	7131	100,0%

Ο πίνακας 4 παρακάτω παρέχει αναλυτική κατανομή ανά ΟΚ, εθνικότητα και φύλο.

Πίνακας 4 Συμβασιούχοι υπάλληλοι ανά φύλο, ομάδα καθηκόντων και εθνικότητα⁶

ΟΚ IV

2016	Α		Γ		ΣΥΝΟΛΟ	%
AT	19	43,2%	25	56,8%	44	1,7%
BE	125	54,1%	106	45,9%	231	8,8%
BG	19	27,5%	50	72,5%	69	2,6%
CY	5	38,5%	8	61,5%	13	0,5%
CZ	8	36,4%	14	63,6%	22	0,8%
DE	80	53,3%	70	46,7%	150	5,7%
DK	10	55,6%	8	44,4%	18	0,7%
EL	89	62,2%	54	37,8%	143	5,4%
ES	157	49,5%	160	50,5%	317	12,0%
ET	5	35,7%	9	64,3%	14	0,5%
FI	12	44,4%	15	55,6%	27	1,0%
FR	220	56,6%	169	43,4%	389	14,7%
HR	13	61,9%	8	38,1%	21	0,8%
HU	29	50,0%	29	50,0%	58	2,2%
IE	13	37,1%	22	62,9%	35	1,3%
IT	311	55,5%	249	44,5%	560	21,2%
LT	10	37,0%	17	63,0%	27	1,0%
LU	1	33,3%	2	66,7%	3	0,1%
LV	4	36,4%	7	63,6%	11	0,4%
MT	2	33,3%	4	66,7%	6	0,2%
NL	26	61,9%	16	38,1%	42	1,6%
PL	26	30,2%	60	69,8%	86	3,3%
PT	35	40,2%	52	59,8%	87	3,3%
RO	41	42,3%	56	57,7%	97	3,7%
SE	12	41,4%	17	58,6%	29	1,1%
SK	11	39,3%	17	60,7%	28	1,1%
SI	8	32,0%	17	68,0%	25	0,9%
UK	51	69,9%	22	30,1%	73	2,8%
Άλλη	6	42,9%	8	57,1%	14	0,5%
Σύνολο	1 348	51,1%	1 291	48,9%	2 639	100,0%

ΟΚ III

⁶ Πηγή: Commission HR analytics platform.

2016	Α		Γ		ΣΥΝΟΛΟ	%
AT	8	61,5%	5	38,5%	13	1,0%
BE	69	45,1%	84	54,9%	153	11,8%
BG	12	25,0%	36	75,0%	48	3,7%
CY	3	50,0%	3	50,0%	6	0,5%
CZ	2	13,3%	13	86,7%	15	1,2%
DE	17	34,0%	33	66,0%	50	3,8%
DK	4	44,4%	5	55,6%	9	0,7%
EL	37	41,6%	52	58,4%	89	6,8%
ES	39	31,2%	86	68,8%	125	9,6%
ET	3	50,0%	3	50,0%	6	0,5%
FI	4	44,4%	5	55,6%	9	0,7%
FR	59	39,9%	89	60,1%	148	11,4%
HR	5	35,7%	9	64,3%	14	1,1%
HU	8	38,1%	13	61,9%	21	1,6%
IE	8	72,7%	3	27,3%	11	0,8%
IT	100	38,2%	162	61,8%	262	20,1%
LT	13	50,0%	13	50,0%	26	2,0%
LU	0	0,0%	3	100,0%	3	0,2%
LV	4	25,0%	12	75,0%	16	1,2%
MT	0	0,0%	2	100,0%	2	0,2%
NL	7	41,2%	10	58,8%	17	1,3%
PL	15	25,9%	43	74,1%	58	4,5%
PT	11	31,4%	24	68,6%	35	2,7%
RO	34	36,2%	60	63,8%	94	7,2%
SE	5	31,3%	11	68,8%	16	1,2%
SK	5	35,7%	9	64,3%	14	1,1%
SI	3	23,1%	10	76,9%	13	1,0%
UK	14	50,0%	14	50,0%	28	2,2%
Άλλη	1	100,0%	0	0,0%	1	0,1%
Σύνολο	490	37,6%	812	62,4%	1302	100,0%

OK II

2016	Α		Γ		ΣΥΝΟΛΟ	%
AT	2	25,0%	6	75,0%	8	0,3%
BE	72	11,1%	576	88,9%	648	27,3%
BG	9	16,4%	46	83,6%	55	2,3%
CY	4	40,0%	6	60,0%	10	0,4%
CZ	3	12,5%	21	87,5%	24	1,0%
DE	10	23,8%	32	76,2%	42	1,8%
DK	1	16,7%	5	83,3%	6	0,3%
EL	27	27,0%	73	73,0%	100	4,2%
ES	37	18,0%	169	82,0%	206	8,7%
ET	0	0,0%	12	100,0%	12	0,5%
FI	3	14,3%	18	85,7%	21	0,9%
FR	50	18,0%	228	82,0%	278	11,7%
HR	4	22,2%	14	77,8%	18	0,8%
HU	5	11,6%	38	88,4%	43	1,8%
IE	1	6,3%	15	93,8%	16	0,7%
IT	78	20,6%	300	79,4%	378	15,9%
LT	5	15,2%	28	84,8%	33	1,4%
LU	1	33,3%	2	66,7%	3	0,1%
LV	3	16,7%	15	83,3%	18	0,8%
MT	2	28,6%	5	71,4%	7	0,3%
NL	5	26,3%	14	73,7%	19	0,8%
PL	19	17,9%	87	82,1%	106	4,5%
PT	12	16,4%	61	83,6%	73	3,1%
RO	35	20,8%	133	79,2%	168	7,1%
SE	1	10,0%	9	90,0%	10	0,4%
SK	2	7,4%	25	92,6%	27	1,1%
SI	4	28,6%	10	71,4%	14	0,6%
UK	6	22,2%	21	77,8%	27	1,1%
Άλλη	2	100,0%	0	0,0%	2	0,1%
Σύνολο	403	17,0%	1969	83,0%	2372	100,0%

OK I

2016	Α		Γ		ΣΥΝΟΛΟ	%
AT	0	0,0%	0	0,0%	0	0,0%
BE	191	63,7%	109	36,3%	300	36,7%
BG	2	100,0%	0	0,0%	2	0,2%
CY	1	100,0%	0	0,0%	1	0,1%
CZ	1	50,0%	1	50,0%	2	0,2%
DE	3	75,0%	1	25,0%	4	0,5%
DK	1	50,0%	1	50,0%	2	0,2%
EL	28	71,8%	11	28,2%	39	4,8%
ES	46	65,7%	24	34,3%	70	8,6%
ET	1	50,0%	1	50,0%	2	0,2%
FI	4	80,0%	1	20,0%	5	0,6%
FR	47	65,3%	25	34,7%	72	8,8%
HR	1	100,0%	0	0,0%	1	0,1%
HU	3	75,0%	1	25,0%	4	0,5%
IE	4	80,0%	1	20,0%	5	0,6%
IT	148	70,5%	62	29,5%	210	25,7%
LT	1	100,0%	0	0,0%	1	0,1%
LU	2	100,0%	0	0,0%	2	0,2%
LV	2	100,0%	0	0,0%	2	0,2%
MT	0	0,0%	1	100,0%	1	0,1%
NL	3	100,0%	0	0,0%	3	0,4%
PL	3	12,0%	22	88,0%	25	3,1%
PT	22	55,0%	18	45,0%	40	4,9%
RO	4	36,4%	7	63,6%	11	1,3%
SE	0	0,0%	0	0,0%	0	0,0%
SK	2	100,0%	0	0,0%	2	0,2%
SI	3	100,0%	0	0,0%	3	0,4%
UK	3	33,3%	6	66,7%	9	1,1%
Άλλη	0	0,0%	0	0,0%	0	0,0%
Σύνολο	526	64,3%	292	35,7%	818	100,0%

5. ΚΑΤΑΝΟΜΗ ΤΩΝ ΣΥΜΒΑΣΙΟΥΧΩΝ ΥΠΑΛΛΗΛΩΝ ΤΗΣ ΕΠΙΤΡΟΠΗΣ ΑΝΑ ΓΔ

Υπάρχουν σημαντικές διαφορές μεταξύ των ΓΔ, οι οποίες οφείλονται ιδίως στη φύση της εργασίας τους. Για παράδειγμα, η ΓΔ DEVCO, απασχολεί κυρίως υπαλλήλους της ΟΚ IV αρμόδιους για τη βοήθεια και τη διεθνή συνεργασία ή διαχειριστές προγραμμάτων, τόσο στην έδρα της όσο και στις αντιπροσωπείες. Η ΟΙΒ, από την άλλη, απασχολεί κυρίως διοικητικούς βοηθούς και παιδοκόμους που υπάγονται στην ΟΚ II. Το ΚΚΕρ συνέχισε την πολιτική αντικατάστασης των δικαιούχων επιδότησης με συμβασιούχους υπαλλήλους της ΟΚ IV, κυρίως διαχειριστές επιστημονικών έργων που παρέχουν υπηρεσίες και σε άλλες ΓΔ σε διάφορα ερευνητικά πεδία.

5.1. Κατανομή ανά φύλο και ανά ΓΔ⁷

Πίνακας 5 Κατανομή ανά φύλο, ΓΔ και δύο ομάδες ΟΚ

2016	ΟΚΙV				ΟΚ I-II-III				ΣΥΝΟΛΟ ΟΛΩΝ ΤΩΝ ΟΚ	
	A	Γ	Σύνολο	%	A	Γ	Σύνολο	%	Σύνολο	%
SG	16	12	28	27,2%	20	55	75	72,8%	103	1,4%
SJ	2	3	5	21,7%	3	15	18	78,3%	23	0,3%
COMM	9	32	41	11,2%	101	223	324	88,8%	365	5,1%
EPSC	2		2	33,3%		4	4	66,7%	6	0,1%
TF50				0,0%		2	2	100,0%	2	0,0%
ECFIN	6	6	12	31,6%	12	14	26	68,4%	38	0,5%
GROW	21	13	34	27,6%	28	61	89	72,4%	123	1,7%
COMP	4	10	14	20,3%	21	34	55	79,7%	69	1,0%
EMPL	8	16	24	15,6%	31	99	130	84,4%	154	2,2%
AGRI	18	27	45	48,4%	16	32	48	51,6%	93	1,3%
MOVE	4	6	10	14,5%	14	45	59	85,5%	69	1,0%
ENER	4	7	11	19,6%	11	34	45	80,4%	56	0,8%
ENV	5	11	16	25,0%	12	36	48	75,0%	64	0,9%
CLIMA	4	3	7	31,8%	2	13	15	68,2%	22	0,3%
CNECT	31	29	60	28,2%	45	108	153	71,8%	213	3,0%
RTD	93	99	192	41,7%	88	180	268	58,3%	460	6,5%
JRC	433	297	730	67,7%	124	224	348	32,3%	1078	15,1%
MARE	12	11	23	38,3%	6	31	37	61,7%	60	0,8%
FISMA				0,0%	10	15	25	100,0%	25	0,4%
REGIO	4	6	10	9,9%	26	65	91	90,1%	101	1,4%
TAXUD	1	3	4	28,6%	3	7	10	71,4%	14	0,2%
EAC	4	9	13	20,3%	21	30	51	79,7%	64	0,9%
SANTE	6	25	31	30,1%	19	53	72	69,9%	103	1,4%
HOME	6	5	11	34,4%	4	17	21	65,6%	32	0,4%
JUST	6	6	12	21,1%	12	33	45	78,9%	57	0,8%
FPI	26	23	49	57,6%	8	28	36	42,4%	85	1,2%
TRADE	4	4	8	16,3%	10	31	41	83,7%	49	0,7%
NEAR	177	185	362	70,0%	59	96	155	30,0%	517	7,3%
DEVCO	362	337	699	75,7%	67	157	224	24,3%	923	12,9%
ECHO	9	10	19	19,2%	19	61	80	80,8%	99	1,4%
ESTAT	12	17	29	30,9%	26	39	65	69,1%	94	1,3%
HR	1	6	7	4,4%	56	97	153	95,6%	160	2,2%
DIGT	23	8	31	45,6%	13	24	37	54,4%	68	1,0%
BUDG	2	4	6	10,9%	13	36	49	89,1%	55	0,8%
IAS	1	2	3	30,0%		7	7	70,0%	10	0,1%
OLAF	4		4	12,1%	11	18	29	87,9%	33	0,5%
SCIC				0,0%	25	31	56	100,0%	56	0,8%
DGT	25	43	68	47,6%	24	51	75	52,4%	143	2,0%
OP		1	1	5,0%	8	11	19	95,0%	20	0,3%
OIB	2	15	17	2,2%	243	529	772	97,8%	789	11,1%
PMO				0,0%	123	280	403	100,0%	403	5,7%
OIL	1		1	0,5%	78	121	199	99,5%	200	2,8%
EPSO				0,0%	7	17	24	100,0%	24	0,3%
CdP-OSP				0,0%		9	9	100,0%	9	0,1%
Σύνολο	1 348	1 291	2 639	37,0%	1 419	3 073	4 492	63,0%	7 131	100,0%

⁷ Πηγή: Commission HR analytics platform.

5.2. Κατανομή ανά είδος σύμβασης⁸

5.2.1 Συμβασιούχοι υπάλληλοι 3α

Πίνακας 6 Συμβασιούχοι υπάλληλοι 3α ανά ΟΚ, φύλο και ΓΔ

2016	ΟΚΙ			ΟΚΙΙ			ΟΚΙΙΙ			ΟΚΙV			Σύνολο	%
	A	Γ	ΣΥΝΟΛΟ	A	Γ	ΣΥΝΟΛΟ	A	Γ	ΣΥΝΟΛΟ	A	Γ	ΣΥΝΟΛΟ		
AGRI	6	7	13	0	0	0	0	0	0	2	1	3	16	0,5%
BUDG	6	14	20	0	0	0	0	0	0	0	0	0	20	0,6%
CNECT	14	5	19	0	0	0	0	0	0	0	0	0	19	0,6%
COMM	31	8	39	35	137	172	24	64	88	9	32	41	340	10,6%
COMP	8	2	10	0	0	0	0	0	0	0	0	0	10	0,3%
DEVCO	7	12	19	0	0	0	27	14	41	311	261	572	632	19,8%
DGT	9	5	14	0	0	0	0	0	0	0	0	0	14	0,4%
DIGIT	2	5	7	0	0	0	0	0	0	0	0	0	7	0,2%
EAC	13	1	14	0	0	0	0	0	0	0	0	0	14	0,4%
ECFIN	3	2	5	0	0	0	0	0	0	0	0	0	5	0,2%
ECHO	1	5	6	0	0	0	0	0	0	0	0	0	6	0,2%
EMPL	7	17	24	0	0	0	0	0	0	0	0	0	24	0,8%
ENER	5	9	14	0	0	0	0	0	0	0	0	0	14	0,4%
ENV	3	3	6	0	0	0	0	0	0	0	0	0	6	0,2%
EPSC	0	1	1	0	0	0	0	0	0	0	0	0	1	0,0%
EPSO	3	0	3	4	15	19	0	2	2	0	0	0	24	0,8%
ESTAT	4	5	9	0	0	0	0	0	0	0	0	0	9	0,3%
FISMA	2	5	7	0	0	0	0	0	0	0	0	0	7	0,2%
FPI	0	2	2	0	0	0	3	5	8	20	18	38	48	1,5%
GROW	7	11	18	0	0	0	0	0	0	0	0	0	18	0,6%
HOME	0	1	1	0	0	0	0	0	0	0	0	0	1	0,0%
HR	29	17	46	0	0	0	0	0	0	0	0	0	46	1,4%
JRC	55	8	63	0	0	0	0	0	0	0	0	0	63	2,0%
JUST	5	3	8	0	0	0	0	0	0	0	0	0	8	0,3%
MARE	3	12	15	0	0	0	0	0	0	5	1	6	21	0,7%
MOVE	4	7	11	0	0	0	0	0	0	0	0	0	11	0,3%
NEAR	7	9	16	0	0	0	14	7	21	141	122	263	300	9,4%
OIB	139	47	186	70	445	515	34	37	71	2	15	17	789	24,7%
OIL	42	16	58	22	96	118	14	9	23	1	0	1	200	6,3%
OLAF	8	2	10	0	0	0	0	0	0	0	0	0	10	0,3%
PMO	37	13	50	52	224	276	34	43	77	0	0	0	403	12,6%
REGIO	7	5	12	0	0	0	0	0	0	0	0	0	12	0,4%
RTD	22	7	29	0	0	0	0	0	0	0	1	1	30	0,9%
SANTE	3	6	9	0	0	0	0	0	0	0	0	0	9	0,3%
SCIC	19	7	26	0	0	0	0	0	0	0	0	0	26	0,8%
SG	9	8	17	0	0	0	0	0	0	0	0	0	17	0,5%
TAXUD	1	1	2	0	0	0	0	0	0	0	0	0	2	0,1%
TRADE	5	4	9	0	2	2	0	0	0	2	2	4	15	0,5%
Σύνολο	526	292	818	183	919	1 102	150	181	331	493	453	946	3 197	100,0%

⁸ Πηγή: Commission HR analytics platform.

5.2.2 Συμβασιούχοι υπάλληλοι 3β

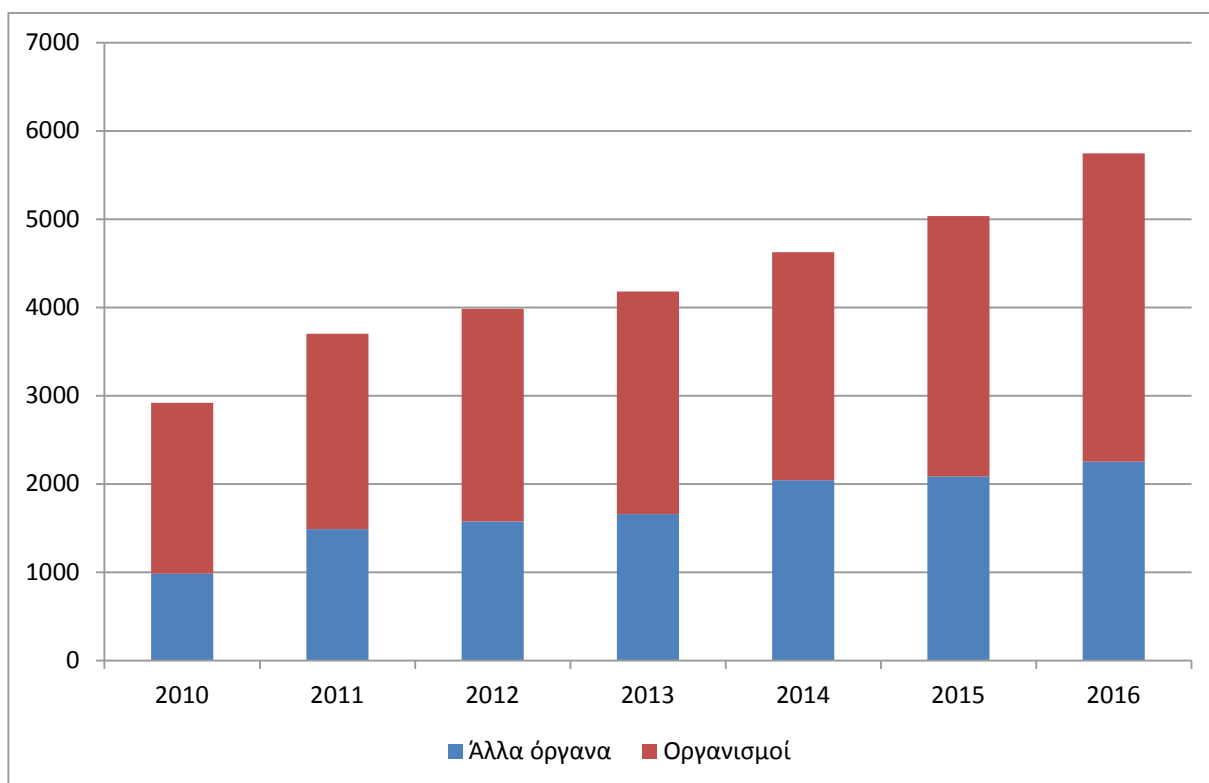
Πίνακας 7 Συμβασιούχοι υπάλληλοι 3β ανά ΟΚ, φύλο και ΓΔ

2016	ΟΚII			ΟΚIII			ΟΚIV			Σύνολο	%
	A	Γ	ΣΥΝΟΛΟ	A	Γ	ΣΥΝΟΛΟ	A	Γ	ΣΥΝΟΛΟ		
AGRI	2	17	19	8	8	16	16	26	42	77	2,0%
BUDG	0	14	14	7	8	15	2	4	6	35	0,9%
CLIMA	1	12	13	1	1	2	4	3	7	22	0,6%
CNECT	10	51	61	21	52	73	31	29	60	194	4,9%
COMM	8	9	17	3	5	8	0	0	0	25	0,6%
COMP	4	17	21	9	15	24	4	10	14	59	1,5%
DEVCO	8	66	74	26	64	90	50	77	127	291	7,4%
DGT	14	45	59	1	1	2	25	43	68	129	3,3%
DIGIT	2	13	15	9	6	15	23	8	31	61	1,6%
EAC	2	12	14	6	17	23	4	9	13	50	1,3%
ECFIN	2	6	8	7	6	13	6	6	12	33	0,8%
ECHO	6	22	28	12	34	46	9	10	19	93	2,4%
EMPL	5	34	39	19	48	67	8	16	24	130	3,3%
ENER	1	15	16	5	10	15	4	7	11	42	1,1%
ENV	6	32	38	3	1	4	5	11	16	58	1,5%
EPSC	0	2	2	0	1	1	2	0	2	5	0,1%
ESTAT	10	24	34	12	10	22	12	17	29	85	2,2%
FISMA	2	7	9	6	3	9	0	0	0	18	0,5%
FPI	0	6	6	5	15	20	6	5	11	37	0,9%
GROW	6	31	37	15	19	34	21	13	34	105	2,7%
HOME	0	11	11	4	5	9	6	5	11	31	0,8%
HR	17	65	82	10	15	25	1	6	7	114	2,9%
IAS	0	6	6	0	1	1	1	2	3	10	0,3%
JRC	38	174	212	31	42	73	433	297	730	1 015	25,8%
JUST	3	17	20	4	13	17	6	6	12	49	1,2%
MARE	0	9	9	3	10	13	7	10	17	39	1,0%
MOVE	2	23	25	8	15	23	4	6	10	58	1,5%
NEAR	14	32	46	24	49	73	36	62	98	217	5,5%
OLAF	1	10	11	2	6	8	4	0	4	23	0,6%
OP	4	7	11	4	4	8	0	1	1	20	0,5%
REGIO	8	31	39	11	29	40	4	6	10	89	2,3%
RTD	22	97	119	43	76	119	94	98	192	430	10,9%
SANTE	6	39	45	10	8	18	6	25	31	94	2,4%
SCIC	6	24	30	0	0	0	0	0	0	30	0,8%
SG	5	28	33	6	19	25	16	12	28	86	2,2%
SJ	1	14	15	2	1	3	2	3	5	23	0,6%
TAXUD	2	2	4	0	4	4	1	3	4	12	0,3%
TF50	0	1	1	0	1	1	0	0	0	2	0,1%
TRADE	2	16	18	3	9	12	2	2	4	34	0,9%
CdP-OSP	0	9	9	0	0	0	0	0	0	9	0,2%
ΣΥΝΟΛΟ	220	1 050	1 270	340	631	971	855	838	1 693	3 934	100,0%

6. ΚΑΤΑΝΟΜΗ ΤΩΝ ΣΥΜΒΑΣΙΟΥΧΩΝ ΥΠΑΛΛΗΛΩΝ ΣΤΑ ΆΛΛΑ ΟΡΓΑΝΑ ΚΑΙ ΟΡΓΑΝΙΣΜΟΥΣ

Ο αριθμός των συμβασιούχων υπαλλήλων στα άλλα όργανα και οργανισμούς αυξήθηκε κατά 14 % το 2016: από 5 031 άτομα το 2015 σε 5 744 άτομα το 2016 (ύστερα από αύξηση κατά 8,9 % το 2015).

Πίνακας 8 Εξέλιξη της κατανομής των συμβασιούχων υπαλλήλων στα άλλα όργανα και οργανισμούς από το 2010⁹

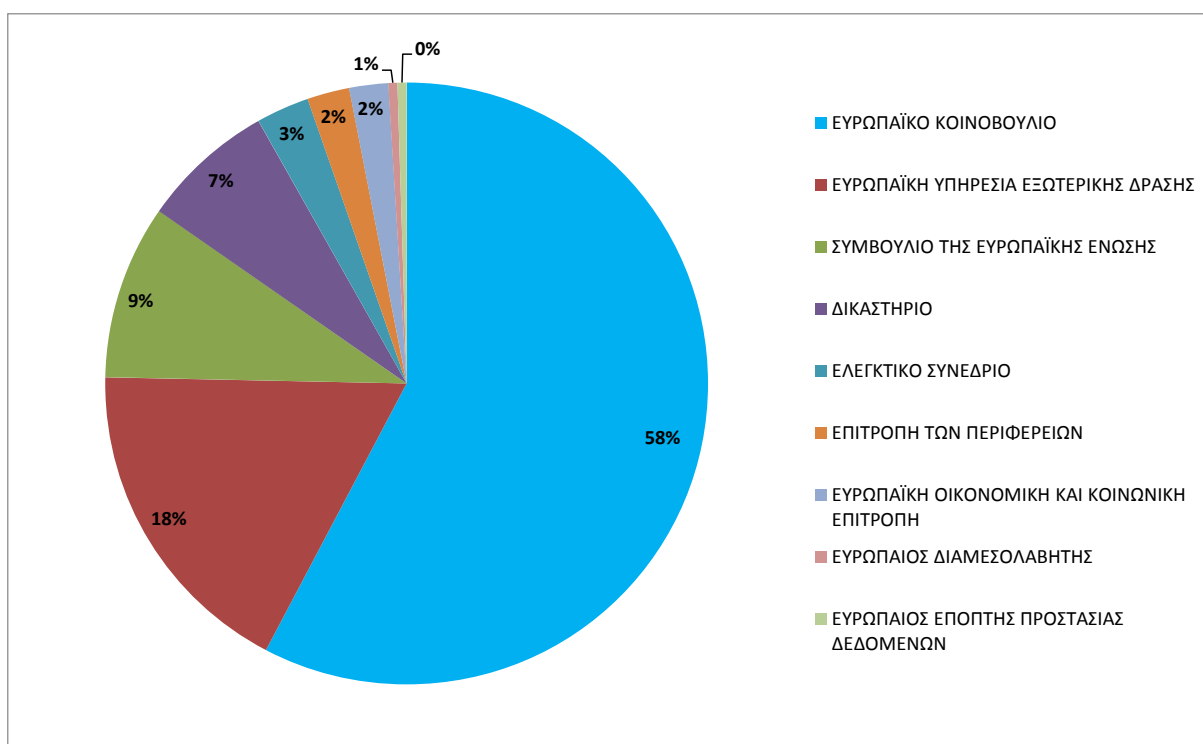


⁹ Πηγή: Eurostat και θεσμικά όργανα της ΕΕ.

6.1. Κατανομή των συμβασιούχων υπαλλήλων στα άλλα θεσμικά όργανα¹⁰

Ο αριθμός των συμβασιούχων υπαλλήλων στα άλλα θεσμικά όργανα αυξήθηκε κατά 8 % σε σύγκριση με το 2015. Παρατηρείται ελαφριά αύξηση των συμβασιούχων υπαλλήλων στο Ευρωπαϊκό Κοινοβούλιο¹¹. Αυτή η τάση αυτή συμβαδίζει με την περαιτέρω εσωτερικευση των διοικητικών υπηρεσιών: εκτός από τις υπηρεσίες ασφάλειας και διαπίστευσης, ο οποίος εκτελούνται εσωτερικά από το 2010, προσλήφθηκαν καινούργιοι οδηγοί το 2016. Ο αυξανόμενος αριθμός των ΣΥ στην ΕΥΕΔ οφείλεται κυρίως στην ενίσχυση των υπηρεσιών ασφάλειας και στις προσλήψεις για το περιφερειακό Κέντρο Ευρώπης¹².

Πίνακας 9 Κατανομή των συμβασιούχων υπαλλήλων στα άλλα θεσμικά όργανα το 2016



¹⁰ Πηγή: Eurostat και θεσμικά όργανα της ΕΕ.

¹¹ Όπως και τα προηγούμενα έτη, δεν περιλαμβάνονται οι συμβασιούχοι υπάλληλοι που προσλαμβάνονται από τις ευρωπαϊκές πολιτικές ομάδες.

¹² Η αποστολή του Περιφερειακού Κέντρου Ευρώπης είναι να παρέχει ποιοτική διοικητική στήριξη σε 27 αντιπροσωπείες της ΕΕ.

6.1.1 Κατανομή ανά φύλο και ανά ομάδα καθηκόντων στα άλλα θεσμικά όργανα¹³

Πίνακας 10

	ΟΚΙ			ΟΚΙΙ			ΟΚΙΙΙ			ΟΚΙV			Σύνολο
	Γ	A	Σύνολο	Γ	A	Σύνολο	Γ	A	Σύνολο	Γ	A	Σύνολο	
ΕΠΙΤΡΟΠΗ ΤΩΝ ΠΕΡΙΦΕΡΕΙΩΝ	8	13	21	9	2	11	4	3	7	7	5	12	51
ΣΥΜΒΟΥΛΙΟ ΤΗΣ ΕΥΡΩΠΑΪΚΗΣ ΕΝΩΣΗΣ	20	103	123	23	14	37	13	4	17	23	11	34	211
ΕΛΕΓΚΤΙΚΟ ΣΥΝΕΔΡΙΟ	5	36	41	10	0	10	4	3	7	4	2	6	64
ΔΙΚΑΣΤΗΡΙΟ	5	77	82	9	11	20	31	17	48	9	2	11	161
ΕΥΡΩΠΑΙΟΣ ΕΠΟΠΤΗΣ ΠΡΟΣΤΑΣΙΑΣ ΔΕΔΟΜΕΝΩΝ	0	1	1	3	0	3	3	1	4	3	0	3	11
ΕΥΡΩΠΑΪΚΗ ΟΙΚΟΝΟΜΙΚΗ ΚΑΙ ΚΟΙΝΩΝΙΚΗ ΕΠΙΤΡΟΠΗ	7	12	19	10	3	13	3	1	4	8	3	11	47
ΕΥΡΩΠΑΪΚΗ ΥΠΗΡΕΣΙΑ ΕΞΩΤΕΡΙΚΗΣ ΔΡΑΣΗΣ	14	16	30	129	12	141	61	61	122	36	68	104	397
ΕΥΡΩΠΑΙΟΣ ΔΙΑΜΕΣΟΛΑΒΗΤΗΣ	1	2	3	4	0	4	1	1	2	1	1	2	11
ΕΥΡΩΠΑΪΚΟ ΚΟΙΝΟΒΟΥΛΙΟ	216	587	803	155	36	191	73	55	128	97	82	179	1301
Γενικό σύνολο	276	847	1123	352	78	430	193	146	339	188	174	362	2254

6.1.2 Κατανομή ανά εθνικότητα στα άλλα θεσμικά όργανα¹⁴

Πίνακας 11

	AT	BE	BG	CY	CZ	DE	DK	EE	ES	FI	FR	GB	GR	HR	HU	IE	IT	LT	LU	LV	MT	NL	PL	PT	RO	SE	SI	SK	Άλλες	Γενικό σύνολο
ΕΠΙΤΡΟΠΗ ΤΩΝ ΠΕΡΙΦΕΡΕΙΩΝ		13	1		1	1		1	7		7	4	4	1			5						2	1	1	1			1	51
ΣΥΜΒΟΥΛΙΟ ΤΗΣ ΕΥΡΩΠΑΪΚΗΣ ΕΝΩΣΗΣ	1	70	3		6	2	2	3	25	1	14	4	7	3	2	2	36		1	1	1	1	5	7	5	2	2	5		211
ΕΛΕΓΚΤΙΚΟ ΣΥΝΕΔΡΙΟ	1	2		1		2			2		18		6	1	1		7		5				1	8	4		1		4	64
ΔΙΚΑΣΤΗΡΙΟ		11	2		2	5	2	1	4	3	44	4	8	4	4	1	20	2	5	1	2	4	5	8	4	2	4	5	4	161
ΕΥΡΩΠΑΙΟΣ ΕΠΟΠΤΗΣ ΠΡΟΣΤΑΣΙΑΣ ΔΕΔΟΜΕΝΩΝ		3							2		1						1						1	1					2	11
ΕΥΡΩΠΑΪΚΗ ΟΙΚΟΝΟΜΙΚΗ ΚΑΙ ΚΟΙΝΩΝΙΚΗ ΕΠΙΤΡΟΠΗ		10	2		2	1			7		1		5	2			9						1	4	3					47
ΕΥΡΩΠΑΪΚΗ ΥΠΗΡΕΣΙΑ ΕΞΩΤΕΡΙΚΗΣ ΔΡΑΣΗΣ	7	96	11	3	3	18	0		37	4	73	9	8	1	2	5	58	3		1		5	15	15	17	1	1	4		397
ΕΥΡΩΠΑΙΟΣ ΔΙΑΜΕΣΟΛΑΒΗΤΗΣ		3							1		2		1				1						2				1			11
ΕΥΡΩΠΑΪΚΟ ΚΟΙΝΟΒΟΥΛΙΟ	6	363	18	4	11	28	3	5	77	1	332	15	52	14	13	16	140	4	6	5	3	5	31	50	79	3	7	8	2	1301
Γενικό σύνολο	15	571	37	8	25	57	7	10	162	9	492	36	91	26	22	24	277	9	17	8	6	15	62	94	114	9	16	22	13	2254

¹³ Πηγή: Eurostat και θεσμικά όργανα της ΕΕ.

¹⁴ Πηγή: Eurostat και θεσμικά όργανα της ΕΕ.

6.2. Κατανομή των συμβασιούχων υπαλλήλων στους οργανισμούς

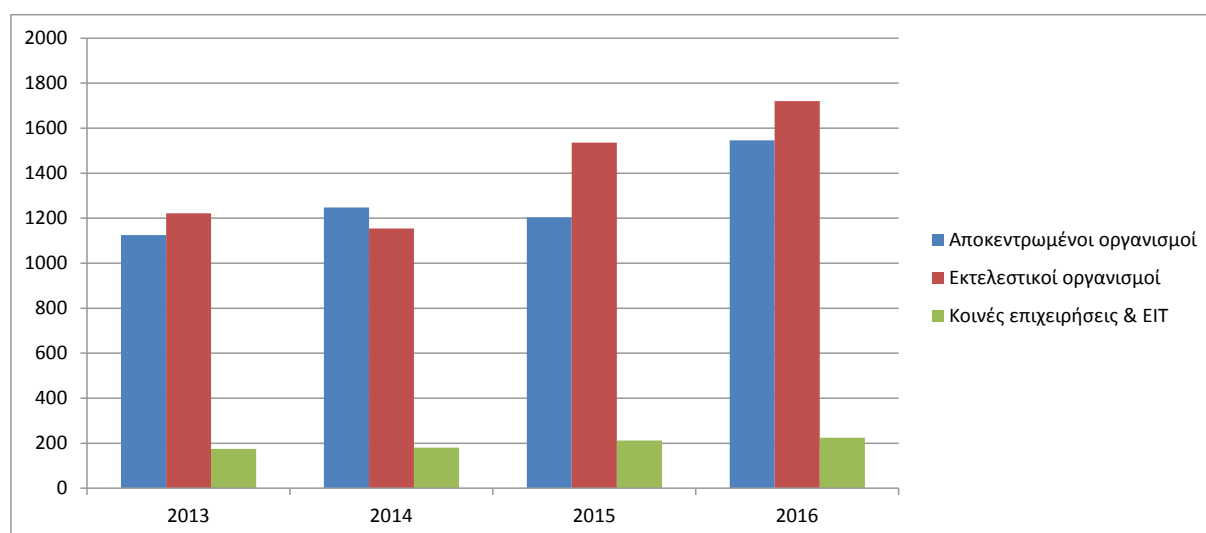
Ο αριθμός των συμβασιούχων υπαλλήλων στους οργανισμούς καταγράφει συνεχή και σταθερή αύξηση. Οι αριθμοί έχουν ως εξής:

Έτος	2010	2011	2012	2013	2014	2015	2016
Υπάλληλοι	1933	2214	2408	2522	2582	2945	3490

Στους αποκεντρωμένους οργανισμούς και τις κοινές επιχειρήσεις σημειώθηκε σημαντική αύξηση του αριθμού των συμβασιούχων υπαλλήλων από το 2015. Αυτό προκύπτει από τις αποφάσεις της αρμόδιας για τον προϋπολογισμό αρχής να διαθέσει αυξημένους πόρους (χρηματοδοτώντας, ως εκ τούτου, αυξημένα επίπεδα στελέχωσης), ιδίως για τους οργανισμούς και τις κοινές επιχειρήσεις που έχουν δημιουργηθεί προσφάτως ή έχουν αναλάβει προσφάτως πρόσθετα καθήκοντα. Για παράδειγμα, η EUIPO, ένας πλήρως αυτοχρηματοδοτούμενος οργανισμός (πρώην OHIM), σημείωσε σημαντική αύξηση του αριθμού των ΣΥ (περίπου 70 υπάλληλοι) λόγω της ανάπτυξης των δραστηριοτήτων του.

Όσον αφορά τους εκτελεστικούς οργανισμούς, η αύξηση αυτή οφείλεται κυρίως στην πρόσληψη συμβασιούχων υπαλλήλων για την εκτέλεση των νέων καθηκόντων που απορρέουν από την παράταση της θητείας τους στο πλαίσιο του πολυετούς δημοσιονομικού πλαισίου 2014-2020. Συγκεκριμένα, το 2016 η Επιτροπή εξακολούθησε να αναθέτει εκτελεστικά καθήκοντα στους οργανισμούς αυτούς για να βελτιωθεί η αποδοτικότητα και η αποτελεσματικότητα της διαχείρισης των προγραμμάτων. Τα επίπεδα στελέχωσης που προκύπτουν είναι σύμφωνα με τη «δέσμη ανάθεσης» της Επιτροπής που έχει εγκριθεί για την περίοδο 2014-2020.

Πίνακας 12 Κατανομή των συμβασιούχων υπαλλήλων ανά είδος οργανισμού το 2016¹⁵



Το 2016 το 50 % των συμβασιούχων υπαλλήλων εργάζονταν στους εκτελεστικούς οργανισμούς και το 44 % στους αποκεντρωμένους οργανισμούς. Οι υπόλοιποι (6 %) εργάζονται στις κοινές επιχειρήσεις και στο Ευρωπαϊκό Ινστιτούτο Καινοτομίας και Τεχνολογίας.

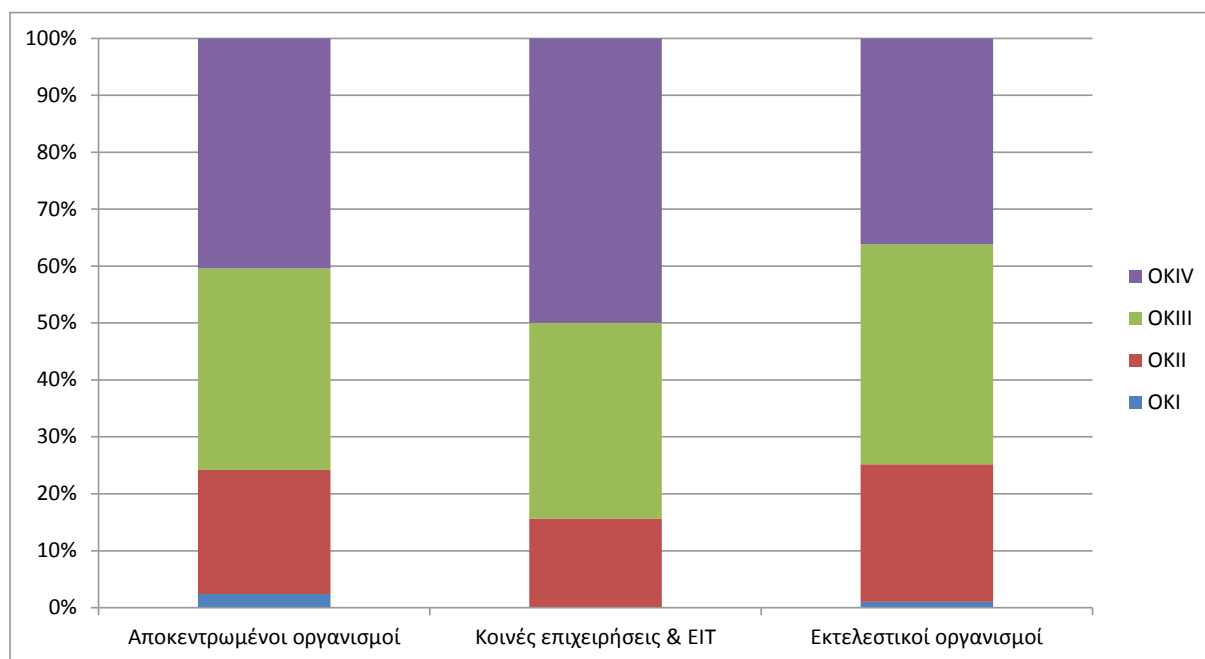
Η αύξηση του αριθμού συμβασιούχων υπαλλήλων μεταξύ του 2010 και του 2016 αντανακλά την αύξηση του αριθμού των οργανισμών και, ιδίως για τους εκτελεστικούς και τους αποκεντρωμένους οργανισμούς, την αύξηση των καθηκόντων τους.

¹⁵ Πηγή: Eurostat και Sysper.

6.2.1 Κατανομή ανά φύλο και ανά ομάδα καθηκόντων στους οργανισμούς

Η κατανομή ανά ομάδα καθηκόντων είναι σχετικά ομοιογενής μεταξύ των αποκεντρωμένων και των εκτελεστικών οργανισμών και παραμένει σταθερή από το 2012. Ο αριθμός των συμβασιούχων υπαλλήλων στις ΟΚ III και IV αυξήθηκε ελαφρά στους αποκεντρωμένους οργανισμούς για να καταστεί δυνατή η διαχείριση του αυξανόμενου επιπέδου των καθηκόντων που τους ανατέθηκαν στο πλαίσιο του «Ορίζων 2020», καθώς και των νέων προτεραιοτήτων όπως η μετανάστευση και η ασφάλεια.

Πίνακας 13 Κατανομή ανά ομάδα καθηκόντων στους οργανισμούς και στις κοινές επιχειρήσεις το 2016¹⁶



¹⁶ Πηγή: Eurostat και Sysper.

Πίνακας 14 Κατανομή ανά ομάδα καθηκόντων για κάθε οργανισμό ή κοινή επιχείρηση το 2016

	OKI			OKI			OKII			OKIV			Γενικό σύνολο		
	Γ	A	Σύνολο	Γ	A	Σύνολο	Γ	A	Σύνολο	Γ	A	Σύνολο			
Αποκεντρωμένοι οργανισμοί															
ACER	Λιουμπλιάνα, SI	ΟΡΓΑΝΙΣΜΟΣ ΣΥΝΕΡΓΑΣΙΑΣ ΤΩΝ ΡΥΘΙΜΙΣΤΙΚΩΝ ΑΡΧΩΝ ΕΝΕΡΓΕΙΑΣ	4	33	37	276	61	337	352	195	547	336	289	625	1546
BEREC	Ρίγα, LV	ΥΠΗΡΕΣΙΑ ΤΟΥ ΦΟΡΕΑ ΕΥΡΩΠΑΪΚΩΝ ΡΥΘΙΜΙΣΤΙΚΩΝ ΑΡΧΩΝ ΠΙΑ ΤΙΣ ΗΛΕΚΤΡΟΝΙΚΕΣ ΕΠΙΚΟΙΝΩΝΙΕΣ			0	5	1	6	3	1	4	3	13	16	26
CdT	Λουξεμβούργο, LU	ΜΕΤΑΦΡΑΣΤΙΚΟ ΚΕΝΤΡΟ ΤΩΝ ΟΡΓΑΝΩΝ ΤΗΣ ΕΥΡΩΠΑΪΚΗΣ ΕΝΩΣΗΣ			0	1		1			0	4	3	7	8
CEDEFOP	Thessaloniki, EL	ΕΥΡΩΠΑΪΚΟ ΚΕΝΤΡΟ ΓΙΑ ΤΗΝ ΑΝΑΠΤΥΞΗ ΤΗΣ ΕΠΑΓΓΕΛΜΑΤΙΚΗΣ ΚΑΤΑΡΤΙΣΗΣ			0	3	5	8	1	1	2	9	4	13	23
CEROL	Budapest, HU	ΟΡΓΑΝΙΣΜΟΣ ΤΗΣ ΕΥΡΩΠΑΪΚΗΣ ΕΝΩΣΗΣ ΠΙΑ ΤΗΝ ΚΑΤΑΡΤΙΣΗ ΣΤΟΝ ΤΟΜΕΑ ΤΗΣ ΕΠΙΒΟΛΗΣ ΤΟΥ ΝΟΜΟΥ	4	4	9	9	1	10	3	3	6	3	2	5	25
EASA	Κολωνία, DE	ΕΥΡΩΠΑΪΚΟΣ ΟΡΓΑΝΙΣΜΟΣ ΑΣΦΑΛΕΙΑΣ ΤΗΣ ΑΕΡΟΠΟΡΙΑΣ	1	1	6	6	7	13	4		4	1	2	3	21
EASO	Βαλέτα, MT	ΕΥΡΩΠΑΪΚΗ ΥΠΗΡΕΣΙΑ ΥΠΟΣΤΗΡΙΞΗΣ ΠΙΑ ΤΟ ΑΣΥΛΟ			0			0	31	22	53	8	17	25	78
EBA	Λονδίνο, UK	ΕΥΡΩΠΑΪΚΗ ΑΡΧΗ ΤΡΑΠΕΖΩΝ	1	1	2	1	3	14	5	19	14	9	23	46	46
ECDC	Στοκχόλμη, SE	ΕΥΡΩΠΑΪΚΟ ΚΕΝΤΡΟ ΠΡΟΛΗΨΗΣ ΚΑΙ ΕΛΕΓΧΟΥ ΝΟΣΩΝ			0			0	11	2	13	12	6	18	31
ECHA	Ελσίνκι, FI	ΕΥΡΩΠΑΪΚΟΣ ΟΡΓΑΝΙΣΜΟΣ ΧΗΜΙΚΩΝ ΠΡΟΪΟΝΤΩΝ	2	2	9	1	10	30	7	37	35	13	48	97	108
EEA	Κοπεγχάγη, DK	ΕΥΡΩΠΑΪΚΟΣ ΟΡΓΑΝΙΣΜΟΣ ΠΕΡΙΒΑΛΛΟΝΤΟΣ			0	18	6	24	30	32	62	10	12	22	108
EFCA	Βίλκο, ES	ΕΥΡΩΠΑΪΚΗ ΥΠΗΡΕΣΙΑ ΕΛΕΓΧΟΥ ΤΗΣ ΑΛΙΕΙΑΣ			0	7	1	8	6	4	10	19	19	38	56
EFSA	Πάρμα, IT	ΕΥΡΩΠΑΪΚΗ ΑΡΧΗ ΠΙΑ ΤΗΝ ΑΣΦΑΛΕΙΑ ΤΩΝ ΤΡΟΦΙΜΩΝ	1	1	22	5	27	1	3	4	50	30	80	112	5
EIGE	Βίλνιους, LT	ΕΥΡΩΠΑΪΚΟ ΙΝΣΤΙΤΟΥΤΟ ΓΙΑ ΤΗΝ ΙΣΟΤΗΤΑ ΤΩΝ ΦΥΛΩΝ			0	2		2	3	3	6	4	2	6	14
EIOPA	Φρανκφούρτη, DE	ΕΥΡΩΠΑΪΚΗ ΑΡΧΗ ΑΣΦΑΛΙΣΕΩΝ ΚΑΙ ΕΠΑΓΓΕΛΜΑΤΙΚΩΝ ΣΥΝΤΑΞΕΩΝ			0	13	3	16	6	1	7	4	6	10	33
EMA	Λονδίνο, UK	ΕΥΡΩΠΑΪΚΟΣ ΟΡΓΑΝΙΣΜΟΣ ΦΑΡΜΑΚΩΝ			0	67	7	74	10	5	15	37	17	54	143
EMCDDA	Λισαβόνα, PT	ΕΥΡΩΠΑΪΚΟ ΚΕΝΤΡΟ ΠΑΡΑΚΟΛΟΥΘΗΣΗΣ ΝΑΡΚΩΤΙΚΩΝ ΚΑΙ ΤΟΞΙΚΟΜΑΝΙΑΣ			3	12	1	13	6	3	9	1	2	3	28
EMSA	Λισαβόνα, PT	ΕΥΡΩΠΑΪΚΟΣ ΟΡΓΑΝΙΣΜΟΣ ΠΙΑ ΤΗΝ ΑΣΦΑΛΕΙΑ ΣΤΗ ΘΑΛΑΣΣΑ	2	2	12	3	15	1	3	4	4	7	11	32	32
ENISA	Ηράκλειο, EL	ΟΡΓΑΝΙΣΜΟΣ ΤΗΣ ΕΥΡΩΠΑΪΚΗΣ ΕΝΩΣΗΣ ΠΙΑ ΤΗΝ ΑΣΦΑΛΕΙΑ ΔΙΚΤΥΩΝ ΚΑΙ ΠΛΗΡΟΦΟΡΙΩΝ	1	1	1			0	4	6	10	6	6	12	23
ERA	Βαλανσιέν, FR	ΟΡΓΑΝΙΣΜΟΣ ΣΙΑΔΡΟΔΡΟΜΩΝ ΤΗΣ ΕΥΡΩΠΑΪΚΗΣ ΕΝΩΣΗΣ	2	2	5	5	4	4	4	8	2	10	12	27	27
ESMA	Παρίσι, FR	ΕΥΡΩΠΑΪΚΗ ΑΡΧΗ ΚΙΝΗΤΩΝ ΑΞΙΩΝ ΚΑΙ ΑΓΟΡΩΝ			0	1		1	18	3	21	7	14	21	43
ETF	Τορίνο, IT	ΕΥΡΩΠΑΪΚΟ ΙΔΡΥΜΑ ΕΠΑΓΓΕΛΜΑΤΙΚΗΣ ΕΚΠΑΙΔΕΥΣΗΣ			0	8	2	10	19	2	21	6	3	9	40
eu-LISA	Ταλίν, EE	ΕΥΡΩΠΑΪΚΟΣ ΟΡΓΑΝΙΣΜΟΣ ΠΙΑ ΤΗ ΛΕΙΤΟΥΡΓΙΚΗ ΔΙΑΧΕΙΡΙΣΗ ΣΥΣΤΗΜΑΤΩΝ ΤΠ ΜΕΓΑΛΗΣ ΚΑΙΜΑΚΑΣ ΣΤΟΝ ΧΩΡΟ			0			0	2	1	3	6	15	21	24
EU-OSHA	Μπιλμπάο, ES	ΕΛΕΥΘΕΡΙΑΣ, ΑΣΦΑΛΕΙΑΣ ΚΑΙ ΔΙΚΑΙΟΣΥΝΗΣ			0	7	1	8	11	2	13	2	1	3	24
EUROFOUND	Δουβλίνο, IE	ΕΥΡΩΠΑΪΚΟΣ ΟΡΓΑΝΙΣΜΟΣ ΠΙΑ ΤΗΝ ΑΣΦΑΛΕΙΑ ΚΑΙ ΤΗΝ ΥΓΕΙΑ ΣΤΗΝ ΕΡΓΑΣΙΑ	1	1	2	3	2	5		2	2	1	2	3	12
EUROJUST	Χάγη, NL	ΕΥΡΩΠΑΪΚΟ ΙΔΡΥΜΑ ΠΙΑ ΤΗ ΒΕΛΤΙΩΣΗ ΤΩΝ ΣΥΝΘΗΚΩΝ ΔΙΑΒΙΩΣΗΣ ΚΑΙ ΕΡΓΑΣΙΑΣ			0	10	3	13	5	6	11	5	1	6	30
EUROPOL	Χάγη, NL	ΜΟΝΑΔΑ ΔΙΚΑΣΤΙΚΗΣ ΣΥΝΕΡΓΑΣΙΑΣ ΤΗΣ ΕΥΡΩΠΑΪΚΗΣ ΕΝΩΣΗΣ			0	29	5	34	33	40	73	15	20	35	142
FRONTEX	Βαρσοβία, PL	ΟΡΓΑΝΙΣΜΟΣ ΤΗΣ ΕΥΡΩΠΑΪΚΗΣ ΕΝΩΣΗΣ ΠΙΑ ΤΗΝ ΕΠΙΒΟΛΗ ΤΟΥ ΝΟΜΟΥ			13	13	5	2	7	45	7	52	19	11	30
GSA	Πράγα, CZ	ΕΥΡΩΠΑΪΚΟΣ ΟΡΓΑΝΙΣΜΟΣ ΣΥΝΟΡΙΦΥΛΑΚΗΣ ΚΑΙ ΑΚΤΟΦΥΛΑΚΗΣ			0	3		3	4	2	6	15	16	31	102
EURO	Άλικάντε, ES	ΕΥΡΩΠΑΪΚΟ ΚΕΝΤΡΟ ΣΥΝΟΡΙΦΥΛΑΚΗΣ ΚΑΙ ΑΚΤΟΦΥΛΑΚΗΣ			0	3		3	4	2	6	15	16	31	40
FRA	Βιέννη, AT	ΕΥΡΩΠΑΪΚΟ ΚΕΝΤΡΟ ΣΥΝΟΡΙΦΥΛΑΚΗΣ ΚΑΙ ΑΚΤΟΦΥΛΑΚΗΣ			5	5	11	3	14	39	19	58	24	22	46
		ΓΡΑΦΕΙΟ ΔΙΑΝΟΗΤΙΚΗΣ ΙΔΙΟΚΤΗΣΙΑΣ ΤΗΣ ΕΥΡΩΠΑΪΚΗΣ ΕΝΩΣΗΣ			0	4	1	5	7	5	12	9	4	13	30
		ΟΡΓΑΝΙΣΜΟΣ ΘΕΜΕΛΙΩΔΩΝ ΔΙΚΑΙΩΜΑΤΩΝ ΤΗΣ ΕΥΡΩΠΑΪΚΗΣ ΕΝΩΣΗΣ	0	0	0	30	5	35	57	20	77	45	67	112	224
Κοινές επιχειρήσεις & ΕΙΤ															
BBI	Βρυξέλλες, BE	ΚΟΙΝΗ ΕΠΙΧΕΙΡΗΣΗ ΒΙΟΜΗΧΑΝΙΩΝ ΒΙΟΠΡΟΪΟΝΤΩΝ							1	2	3	3	1	4	7
Clean Sky	Βρυξέλλες, BE	ΚΟΙΝΗ ΕΠΙΧΕΙΡΗΣΗ CLEAN SKY 2				2	1	3		2	2	1		1	6
		ΚΟΙΝΗ ΕΠΙΧΕΙΡΗΣΗ ΠΙΑ ΤΑ ΗΛΕΚΤΡΟΝΙΚΑ ΣΥΣΤΑΤΙΚΑ ΣΤΟΙΧΕΙΑ ΚΑΙ ΣΥΣΤΗΜΑΤΑ ΠΙΑ ΤΗΝ ΕΥΡΩΠΑΪΚΗ ΠΡΩΤΟΠΟΡΙΑ			5			5	6	2	8	1		1	14
ECSEL	Βρυξέλλες, BE	ΕΥΡΩΠΑΪΚΟ ΚΕΝΤΡΟ ΚΑΙΝΟΤΟΜΙΑΣ ΚΑΙ ΤΕΧΝΟΛΟΓΙΑΣ			4	1		5	9	4	13	2	1	3	21
EIT	Βουδαπέστη, HU	ΕΥΡΩΠΑΪΚΗ ΚΟΙΝΗ ΕΠΙΧΕΙΡΗΣΗ ΠΙΑ ΤΗΝ ΥΛΟΠΟΙΗΣΗ ΤΟΥ ITER ΚΑΙ ΤΗΝ ΑΝΑΠΤΥΞΗ ΤΗΣ ΠΥΡΗΝΙΚΗΣ ΣΥΝΤΗΣΗΣ			16	3		19	37	4	41	33	60	93	153
F4E	Βαρκελώνη, ES	ΚΟΙΝΗ ΕΠΙΧΕΙΡΗΣΗ «ΚΥΨΕΛΕΣ ΚΑΥΣΙΜΟΥ ΚΑΙ ΥΔΡΟΓΟΝΟ 2»							1		1				1
FCH2	Βρυξέλλες, BE	ΚΟΙΝΗ ΕΠΙΧΕΙΡΗΣΗ ΤΗΣ ΠΡΩΤΟΒΟΥΛΙΑΣ ΠΙΑ ΤΑ ΚΑΙΝΟΤΟΜΑ ΦΑΡΜΑΚΑ 2			1			1	3	2	5		1	1	7
IMI2	Βρυξέλλες, BE	ΚΟΙΝΗ ΕΠΙΧΕΙΡΗΣΗ «ΣΤΡΟΦΗ ΣΤΙΣ ΣΙΑΔΡΟΔΡΟΜΙΚΕΣ ΜΕΤΑΦΟΡΕΣ»			2			2	1	2	3	2	3	5	10
S2R	Βρυξέλλες, BE	ΚΟΙΝΗ ΕΠΙΧΕΙΡΗΣΗ SESAR							1		1	3	1	4	5
SESAR	Βρυξέλλες, BE	ΚΟΙΝΗ ΕΠΙΧΕΙΡΗΣΗ SESAR							1		1	3	1	4	5
Εκτελεστικοί οργανισμοί			4	14	18	360	55	415	431	234	665	378	244	622	1720
CHAPEA	Λουξεμβούργο, LU	ΕΚΤΕΛΕΣΤΙΚΟΣ ΟΡΓΑΝΙΣΜΟΣ ΠΙΑ ΤΟΥΣ ΚΑΤΑΝΑΛΩΤΕΣ, ΤΗΝ ΥΓΕΙΑ, ΤΗ ΓΕΩΡΓΙΑ ΚΑΙ ΤΑ ΤΡΟΦΙΜΑ			1	1	8	8	6	4	10	21	7	28	47
EACEA	Βρυξέλλες, BE	ΕΚΤΕΛΕΣΤΙΚΟΣ ΟΡΓΑΝΙΣΜΟΣ ΕΚΠΑΙΔΕΥΣΗΣ, ΟΠΤΙΚΟΑΚΟΥΣΤΙΚΩΝ ΘΕΜΑΤΩΝ ΚΑΙ ΠΟΛΥΤΙΣΜΟΥ	3	2	5	69	12	81	96	67	163	71	21	92	341
EASME	Βρυξέλλες, BE	ΕΚΤΕΛΕΣΤΙΚΟΣ ΟΡΓΑΝΙΣΜΟΣ ΠΙΑ ΤΙΣ ΜΙΚΡΟΜΕΣΑΙΕΣ ΕΠΙΧΕΙΡΗΣΕΙΣ			2	2	29	8	37	96	37	133	89	61	150
ERC	Βρυξέλλες, BE	ΕΚΤΕΛΕΣΤΙΚΟΣ ΟΡΓΑΝΙΣΜΟΣ ΤΟΥ ΕΥΡΩΠΑΪΚΟΥ ΣΥΜΒΟΥΛΙΟΥ ΕΡΕΥΝΑΣ			3	3	80	15	95	84	52	136	62	49	111
INEA	Βρυξέλλες, BE	ΕΚΤΕΛΕΣΤΙΚΟΣ ΟΡΓΑΝΙΣΜΟΣ ΚΑΙΝΟΤΟΜΙΑΣ ΚΑΙ ΔΙΚΤΥΩΝ				35	1	36	31	20	51	44	37	81	168
REA	Βρυξέλλες, BE	ΕΚΤΕΛΕΣΤΙΚΟΣ ΟΡΓΑΝΙΣΜΟΣ ΕΡΕΥΝΑΣ	1	6	7	139	19	158	118	54	172	91	69	160	497
		Γενικό σύνολο	14	49	55	587	109	787	594	360	1289	477	392	1359	3490

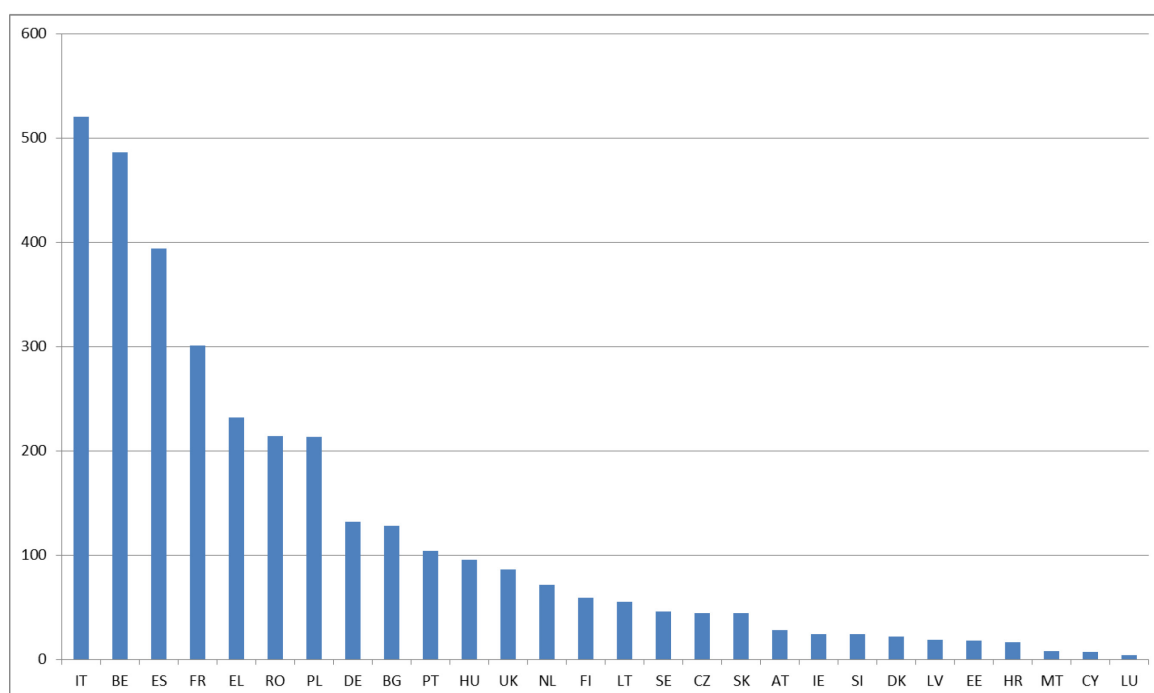
6.2.2 Κατανομή ανά εθνικότητα στους οργανισμούς

Όπως περιγράφεται παραπάνω για την Επιτροπή, ο παρακάτω πίνακας 15 επιβεβαιώνει ότι η τοποθεσία της έδρας των οργανισμών διαδραματίζει σημαντικό ρόλο στον καθορισμό των εθνικοτήτων των συμβασιούχων υπαλλήλων τους.

Οι εκτελεστικοί οργανισμοί, που βρίσκονται στις ίδιες κύριες εγκαταστάσεις της Επιτροπής, παρουσιάζουν τάσεις παρόμοιες με εκείνες της Επιτροπής: οι πολίτες της ΕΕ με τη μεγαλύτερη εκπροσώπηση είναι οι Ιταλοί, οι Βέλγοι, οι Ισπανοί και οι Γάλλοι.

Ομοίως, η κατανομή ανά εθνικότητα των συμβασιούχων υπαλλήλων στους αποκεντρωμένους οργανισμούς και τις κοινές επιχειρήσεις αντανακλά την τοποθεσία της έδρας τους.

Πίνακας 15 Κατανομή ανά εθνικότητα στους οργανισμούς και στις κοινές επιχειρήσεις το 2016¹⁷



¹⁷ Πηγή: Eurostat και Sysper, μόνο χώρες της ΕΕ28.

Πίνακας 16 Κατανομή ανά εθνικότητα για κάθε οργανισμό ή κοινή επιχείρηση το 2016

			AT	BE	BG	CY	CZ	DE	DK	EE	ES	FI	FR	EL	HR	HU	IE	IT	LT	LU	LV	MT	NL	PL	PT	RO	SE	SI	SK	UK	XX	Γενικό σύνολο				
			14	42	58	1	31	62	20	12	167	45	104	117	11	50	18	191	32	0	15	6	56	135	59	92	37	19	24	58	70	1546				
Αποκεντρωμένοι οργανισμοί																																				
ACER	Λιουμπλιάνα, SI	ΟΡΓΑΝΙΣΜΟΣ ΣΥΝΕΡΓΑΣΙΑΣ ΤΩΝ ΡΥΘΜΙΣΤΙΚΩΝ ΑΡΧΩΝ ΕΝΕΡΓΕΙΑΣ						1			3			1	2	2		3				6		4		1			9				26			
BEREC	Rīga, LV	ΥΠΗΡΕΣΙΑ ΤΟΥ ΦΟΡΕΑ ΕΥΡΩΠΑΪΚΩΝ ΡΥΘΜΙΣΤΙΚΩΝ ΑΡΧΩΝ ΓΙΑ ΤΙΣ ΗΛΕΚΤΡΟΝΙΚΕΣ ΕΠΙΚΟΙΝΩΝΙΕΣ					1							2	1					1		3											8			
CDT	Λουξεμβούργο, LU	ΜΕΤΑΦΡΑΣΤΙΚΟ ΚΕΝΤΡΟ ΤΩΝ ΟΡΓΑΝΩΝ ΤΗΣ ΕΥΡΩΠΑΪΚΗΣ ΕΝΩΣΗΣ		1	1			1			2	1	1	2	2				1			1					4			1	2	3	23			
CEDEFOP	Thessaloniki, EL	ΕΥΡΩΠΑΪΚΟ ΚΕΝΤΡΟ ΓΙΑ ΤΗΝ ΑΝΑΠΤΥΞΗ ΤΗΣ ΕΠΑΓΓΕΛΜΑΤΙΚΗΣ ΚΑΤΑΡΤΙΣΗΣ			1		1						1	19					2												1		25			
CEPOL	Budapest, HU	ΟΡΓΑΝΙΣΜΟΣ ΤΗΣ ΕΥΡΩΠΑΪΚΗΣ ΕΝΩΣΗΣ ΓΙΑ ΤΗΝ ΚΑΤΑΡΤΙΣΗ ΣΤΟΝ ΤΟΜΕΑ ΤΗΣ ΕΠΙΒΟΛΗΣ ΤΟΥ ΝΟΜΟΥ			1		1				1			2		9		1									1		1	2	2	21				
EASA	Κολωνία, DE	ΕΥΡΩΠΑΪΚΟΣ ΟΡΓΑΝΙΣΜΟΣ ΑΣΦΑΛΕΙΑΣ ΤΗΣ ΑΕΡΟΠΟΡΙΑΣ		2	2			19			6		7	9	3	1	5							6		9	1	1		5	2	78				
EASO	Βαλέτα, MT	ΕΥΡΩΠΑΪΚΗ ΥΠΗΡΕΣΙΑ ΥΠΟΣΤΗΡΙΞΗΣ ΓΙΑ ΤΟ ΑΣΥΛΟ		4	2		2		1		4		2	2		1	12	2			1	4		2	1	2	1		1	2	46					
EBA	Λονδίνο, UK	ΕΥΡΩΠΑΪΚΗ ΑΡΧΗ ΤΡΑΠΕΖΩΝ		1	1			3			3		1	1	1		2	2						2	2	2	1	2	3	1	31					
ECDC	Στοκχόλμη, SE	ΕΥΡΩΠΑΪΚΟ ΚΕΝΤΡΟ ΠΡΟΛΗΨΗΣ ΚΑΙ ΕΛΕΓΧΟΥ ΝΟΣΩΝ	1	3	3		1	3	1	3	1	2	9	3		1	6	3			1		2	5	4	8	25		2	5	5	97				
ECHA	Ελσίνκι, FI	ΕΥΡΩΠΑΪΚΟΣ ΟΡΓΑΝΙΣΜΟΣ ΧΗΜΙΚΩΝ ΠΡΟΪΟΝΤΩΝ	3	7		2	2	2	5	31	4	7		2	2	6	1	2			2		1	4	2	11		2	1	4	7	108				
EEA	Κοπεγχάγη, DK	ΕΥΡΩΠΑΪΚΟΣ ΟΡΓΑΝΙΣΜΟΣ ΠΕΡΙΒΑΛΛΟΝΤΟΣ	1	3		1	4	10	1	3	1	6				2	1	5	1				1	2	2	2	1			3	6	56				
EFCA	Βίλνιους, LT	ΕΥΡΩΠΑΪΚΗ ΥΠΗΡΕΣΙΑ ΕΛΕΓΧΟΥ ΤΗΣ ΑΛΙΕΙΑΣ									4															1						5				
EFSA	Πάρμα, IT	ΕΥΡΩΠΑΪΚΗ ΑΡΧΗ ΓΙΑ ΤΗΝ ΑΣΦΑΛΕΙΑ ΤΩΝ ΤΡΟΦΙΜΩΝ	1	2	4		1	6	1		9		5	10	1	5			51					5	2	2		3	2	2	112					
EIGE	Βίλνιους, LT	ΕΥΡΩΠΑΪΚΟ ΙΝΣΤΙΤΟΥΤΟ ΓΙΑ ΤΗΝ ΙΣΤΟΡΙΑ ΤΩΝ ΦΥΛΩΝ									1	1	1	1						8		1										14				
EIOPA	Φρανκφούρτη, DE	ΕΥΡΩΠΑΪΚΗ ΑΡΧΗ ΑΣΦΑΛΙΣΕΩΝ ΚΑΙ ΕΠΑΓΓΕΛΜΑΤΙΚΩΝ ΣΥΝΤΑΞΕΩΝ	1		3		1	4		1	2		2	1	1	1	2			1		1		2		3			3		4	33				
EMA	Λονδίνο, UK	ΕΥΡΩΠΑΪΚΟΣ ΟΡΓΑΝΙΣΜΟΣ ΦΑΡΜΑΚΩΝ	3	5	7	1	6	5	2	10	1	13	11	1	5	1	26	5				3	2	11	5	9	3	1	4	3		143				
EMCDDA	Λισαβόνα, PT	ΕΥΡΩΠΑΪΚΟ ΚΕΝΤΡΟ ΠΑΡΑΚΟΛΟΥΘΗΣΗΣ ΝΑΡΚΩΤΙΚΩΝ ΚΑΙ ΤΟΞΙΚΟΜΑΝΙΑΣ		3	1									1										1	16				1	1	28					
EMSA	Λισαβόνα, PT	ΕΥΡΩΠΑΪΚΟΣ ΟΡΓΑΝΙΣΜΟΣ ΓΙΑ ΤΗΝ ΑΣΦΑΛΕΙΑ ΣΤΗ ΘΑΛΑΣΣΑ		4				1			3														14	1				1	3	32				
ENISA	Ηράκλειο, EL	ΟΡΓΑΝΙΣΜΟΣ ΤΗΣ ΕΥΡΩΠΑΪΚΗΣ ΕΝΩΣΗΣ ΓΙΑ ΤΗΝ ΑΣΦΑΛΕΙΑ ΔΙΚΤΥΩΝ ΚΑΙ ΠΛΗΡΟΦΟΡΙΩΝ			1						2		17						1										1	1	23					
ERA	Βαζαανέν, FR	ΕΥΡΩΠΑΪΚΗ ΑΡΧΗ ΚΙΝΗΤΩΝ ΑΣΙΩΝ ΚΑΙ ΑΓΩΓΩΝ	4	1			1				2		6	2	1	2			1		1	1			3		3		1	1	27					
ESMA	Παρίσι, FR	ΕΥΡΩΠΑΪΚΗ ΑΡΧΗ ΚΙΝΗΤΩΝ ΑΣΙΩΝ ΚΑΙ ΑΓΩΓΩΝ	1	2		1	2	2				14	3			1	1	6				1		3		4	1				1	43				
ETF	Τορίνο, IT	ΕΥΡΩΠΑΪΚΟΣ ΟΡΓΑΝΙΣΜΟΣ ΓΙΑ ΤΗ ΛΕΙΤΟΥΡΓΙΚΗ ΣΥΣΤΗΜΑΤΩΝ ΤΩΝ ΜΕΓΑΛΩΝ ΚΑΙΜΑΚΑΣ ΣΤΟΝ ΧΩΡΟ	1	1			1				2	1	1	9			1	1	20											2	6	40				
eu-LISA	Ταλίν, EE	ΕΛΕΥΘΕΡΙΑΣ, ΑΣΦΑΛΕΙΑΣ ΚΑΙ ΔΙΚΑΙΟΣΥΝΗΣ									2	1	1	9										1	1	3			1	2	24					
EU-OSHA	Μπιλμπαό, ES	ΕΥΡΩΠΑΪΚΟΣ ΟΡΓΑΝΙΣΜΟΣ ΓΙΑ ΤΗΝ ΑΣΦΑΛΕΙΑ ΚΑΙ ΤΗΝ ΥΓΕΙΑ ΣΤΗΝ ΕΡΓΑΣΙΑ			2		1				14			1		1								1	1		1			2	24					
EUROFOUND	Λουβλίνο, IE	ΕΥΡΩΠΑΪΚΟ ΙΔΡΥΜΑ ΓΙΑ ΤΗ ΒΕΛΤΙΩΣΗ ΤΩΝ ΣΥΝΘΗΚΩΝ ΔΙΑΒΙΩΣΗΣ ΚΑΙ ΕΡΓΑΣΙΑΣ					1	1			2			1			2	3						1								12				
EUROJUST	Χάγη, NL	ΜΟΝΑΔΑ ΔΙΚΑΣΤΙΚΗΣ ΣΥΝΕΡΓΑΣΙΑΣ ΤΗΣ ΕΥΡΩΠΑΪΚΗΣ ΕΝΩΣΗΣ	1		3			1			2		3	1					3			1		5		4				4	1	30				
EUROPOL	Χάγη, NL	ΟΡΓΑΝΙΣΜΟΣ ΤΗΣ ΕΥΡΩΠΑΪΚΗΣ ΕΝΩΣΗΣ ΓΙΑ ΤΗΝ ΕΠΙΒΟΛΗ ΤΟΥ ΝΟΜΟΥ			7		2	1			13	4	6	9	1	7		12	1				40	2	4	11	2	2		8	10	142				
FRONTEX	Βαρσοβία, PL	ΕΥΡΩΠΑΪΚΟΣ ΟΡΓΑΝΙΣΜΟΣ ΣΥΝΟΡΟΦΥΛΑΚΗΣ ΚΑΙ ΑΚΤΟΦΥΛΑΚΗΣ			3						1	1	1	6	1			2			2			73	4	1		1	1		4	102				
GSA	Πράγα, CZ	EUROPEAN GLOBAL NAVIGATION SATELLITE SYSTEMS AGENCY		2	1		11				5	1	2	4									1		1		3		1	1	2	40				
EURO	Αλικάντε, ES	ΓΡΑΦΕΙΟ ΔΙΑΝΟΗΤΙΚΗΣ ΙΔΙΟΚΤΗΣΙΑΣ ΤΗΣ ΕΥΡΩΠΑΪΚΗΣ ΕΝΩΣΗΣ	1	3	3			3	4		65		8	2		2	3	9	3				2	5	1	4		1		2	2	123				
FRA	Βιέννη, AT	ΟΡΓΑΝΙΣΜΟΣ ΘΕΜΕΛΙΩΔΩΝ ΔΙΚΑΙΩΜΑΤΩΝ ΤΗΣ ΕΥΡΩΠΑΪΚΗΣ ΕΝΩΣΗΣ	4	2			1				1		1	1	1		2	2	2					1	3		1	1	1	2	3	30				
Κοινές επιχειρήσεις & EIT			0	21	3	0	3	7	0	2	59	1	20	6	0	18	1	30	2	0	0	0	0	1	4	8	11	0	0	1	6	20	224			
BBI	Βρυξέλλες, BE	ΚΟΙΝΗ ΕΠΙΧΕΙΡΗΣΗ ΒΙΟΜΗΧΑΝΙΩΝ ΒΙΟΠΡΟΪΟΝΤΩΝ									2			1		1		2														7				
Clean Sky	Βρυξέλλες, BE	ΚΟΙΝΗ ΕΠΙΧΕΙΡΗΣΗ CLEAN SKY 2		3							1																					6				
ECSEL	Βρυξέλλες, BE	ΚΟΙΝΗ ΕΠΙΧΕΙΡΗΣΗ ΓΙΑ ΤΑ ΗΛΕΚΤΡΟΝΙΚΑ ΣΥΣΤΑΤΙΚΑ ΣΤΟΙΧΕΙΑ ΚΑΙ ΣΥΣΤΗΜΑΤΑ ΓΙΑ ΤΗΝ ΕΥΡΩΠΑΪΚΗ ΠΡΟΤΟΠΟΡΙΑ		7							1		2	2																	2	14				
EIT	Βουδαπέστη, HU	ΕΥΡΩΠΑΪΚΟ ΙΝΣΤΙΤΟΥΤΟ ΚΑΙΝΟΤΟΜΙΑΣ ΚΑΙ ΤΕΧΝΟΛΟΓΙΑΣ														14											3			1	3	21				
F4E	Βαρκελώνη, ES	ΕΥΡΩΠΑΪΚΗ ΚΟΙΝΗ ΕΠΙΧΕΙΡΗΣΗ ΓΙΑ ΤΗΝ ΥΠΟΠΙΣΗ ΤΟΥ ITER ΚΑΙ ΤΗΝ ΑΝΑΠΤΥΞΗ ΤΗΣ ΠΥΡΗΝΙΚΗΣ ΣΥΝΤΗΣΗΣ		8	2		2	7		2	53	1	13	2		3		24	1					1	3	7	4		6	14	153					
FCH2	Βρυξέλλες, BE	ΚΟΙΝΗ ΕΠΙΧΕΙΡΗΣΗ «ΚΥΨΕΛΕΣ ΚΑΥΣΙΜΟΥ ΚΑΙ ΥΔΡΟΓΟΝΟ 2»		1																												1				
IMI2	Βρυξέλλες, BE	ΚΟΙΝΗ ΕΠΙΧΕΙΡΗΣΗ ΤΗΣ ΠΡΟΤΟΒΟΥΛΙΑΣ ΓΙΑ ΤΑ ΚΑΙΝΟΤΟΜΑ ΦΑΡΜΑΚΑ 2			1		1				1		1					1	1							1						7				
S2R	Βρυξέλλες, BE	ΚΟΙΝΗ ΕΠΙΧΕΙΡΗΣΗ «ΣΤΡΟΦΗ ΣΤΙΣ ΣΙΑΔΡΟΔΟΜΙΚΕΣ ΜΕΤΑΦΟΡΕΣ»		1							1		2	1							1	1				1					1	10				
SESAR	Βρυξέλλες, BE	ΚΟΙΝΗ ΕΠΙΧΕΙΡΗΣΗ SESAR		1									2																			5				
Εκτελεστικοί οργανισμοί			14	423	67	6	10	63	2	4	168	13	177	109	5	27	5	299	21	4	4	2	14	74	37	111	9	5	19	22	6	1720				
CHAFAE	Λουξεμβούργο, LU	ΕΚΤΕΛΕΣΤΙΚΟΣ ΟΡΓΑΝΙΣΜΟΣ ΓΙΑ ΤΟΥΣ ΚΑΤΑΝΑΛΩΤΕΣ, ΤΗΝ ΥΓΕΙΑ, ΤΗ ΓΕΩΡΓΙΑ ΚΑΙ ΤΑ ΤΡΟΦΙΜΑ	1	6	4						4		7	4		2		5	1			1		4	1	4		1				47				
EACEA	Βρυξέλλες, BE	ΕΚΤΕΛΕΣΤΙΚΟΣ ΟΡΓΑΝΙΣΜΟΣ ΕΚΠΑΙΔΕΥΣΗΣ, ΟΠΤΙΚΟΑΚΟΥΣΤΙΚΩΝ ΘΕΜΑΤΩΝ ΚΑΙ ΠΟΛΙΤΙΣΜΟΥ	3	108	7	1	1	16			26	4	42	17		4	3	63	5	2	1	1	2	8	8	5	1	1	5	6	1	341				
EASME	Βρυξέλλες, BE	ΕΚΤΕΛΕΣΤΙΚΟΣ ΟΡΓΑΝΙΣΜΟΣ ΓΙΑ ΤΙΣ ΜΙΚΡΟΜΕΛΕΙΕΣ ΕΠΙΧΕΙΡΗΣΕΙΣ	4	58	16	2	5	10		2	38	3	41	20	1	4		49	2	1	1	1	2	19	5	21	4	1	3	8	2	323				
ERC	Βρυξέλλες, BE	ΕΚΤΕΛΕΣΤΙΚΟΣ ΟΡΓΑΝΙΣΜΟΣ ΤΟΥ ΕΥΡΩΠΑΪΚΟΥ ΣΥΜΒΟΥΛΙΟΥ ΕΡΕΥΝΑΣ	2	100	12	1		6	1	2	32	1	35	21	2	6		50	2				3	12	7	37	1	1	4	3	3	344				
INEA	Βρυξέλλες, BE	ΕΚΤΕΛΕΣΤΙΚΟΣ ΟΡΓΑΝΙΣΜΟΣ ΚΑΙΝΟΤΟΜΙΑΣ ΚΑΙ ΔΙΚΤΥΩΝ	3	21	7	2	3	11	1		18	1	17	11	1	2	1	25	5		1		3	11	5	12	2		3	2	168					
REA	Βρυξέλλες, BE	ΕΚΤΕΛΕΣΤΙΚΟΣ ΟΡΓΑΝΙΣΜΟΣ ΕΡΕΥΝΑΣ	1	130	21			1	18		50	4	35	36	1	9	1	107	6	1			4	20	11	32	1	1	4	3		497				
Γενικό σύνολο			28	486	128	7	44	132	22	18	394	59	301	232	16	95	24	520	55	4	19	8	71	213	104	214	46	24	44	86	96	3490				