

Brusel 7. září 2018
(OR. en)

11951/18

STAT 6
FIN 637

PRŮVODNÍ POZNÁMKA

Odesílatel:	Jordi AYET PUIGARNAU, ředitel, za generálního tajemníka Evropské komise
Datum přijetí:	8. srpna 2018
Příjemce:	Jeppe TRANHOLM-MIKKELSEN, generální tajemník Rady Evropské unie
Č. dok. Komise:	COM(2018) 578 final
Předmět:	ZPRÁVA KOMISE o využívání smluvních zaměstnanců v roce 2016

Delegace naleznou v příloze dokument COM(2018) 578 final.

Příloha: COM(2018) 578 final



V Bruselu dne 8.8.2018
COM(2018) 578 final

ZPRÁVA KOMISE

o využívání smluvních zaměstnanců v roce 2016

OBSAH

<u>1.</u>	<u>Úvod</u>	2
<u>2.</u>	<u>Vývoj počtu smluvních zaměstnanců v Komisi od roku 2004</u>	4
<u>3.</u>	<u>Rozdělení smluvních zaměstnanců Komise podle pohlaví a funkční skupiny</u>	6
<u>4.</u>	<u>Rozdělení smluvních zaměstnanců Komise podle státní příslušnosti</u>	8
<u>5.</u>	<u>Rozdělení smluvních zaměstnanců Komise podle GŘ</u>	13
<u>5.1</u>	<u>Rozdělení podle pohlaví a podle GŘ</u>	14
<u>5.2</u>	<u>Rozdělení podle typu smlouvy</u>	15
<u>5.2.1</u>	<u>Smluvní zaměstnanci podle článku 3a</u>	15
<u>5.2.2</u>	<u>Smluvní zaměstnanci podle článku 3b</u>	16
<u>6.</u>	<u>Rozdělení smluvních zaměstnanců v ostatních orgánech a agenturách</u>	17
<u>6.1</u>	<u>Rozdělení smluvních zaměstnanců v ostatních orgánech</u>	18
<u>6.1.1</u>	<u>Rozdělení podle pohlaví a funkční skupiny v ostatních orgánech</u>	19
<u>6.1.2</u>	<u>Rozdělení podle státní příslušnosti v ostatních orgánech</u>	19
<u>6.2</u>	<u>Rozdělení smluvních zaměstnanců v agenturách</u>	20
<u>6.2.1</u>	<u>Rozdělení podle pohlaví a funkční skupiny v agenturách</u>	21
<u>6.2.2</u>	<u>Rozdělení podle státní příslušnosti v agenturách</u>	23

1. ÚVOD

Touto zprávou je splněna povinnost vyplývající z ustanovení čl. 79 odst. 3 pracovního řádu ostatních zaměstnanců Evropské unie (dále jen „pracovní řád“), podle něhož „Komise předloží každoročně zprávu o využívání smluvních zaměstnanců, zahrnující údaje o počtu těchto zaměstnanců, úrovni a druzích pracovních míst, zeměpisném rozložení a rozpočtových prostředcích na každou funkční skupinu“. Zpráva poskytuje podrobný přehled o smluvních zaměstnancích zaměstnaných v evropských institucích ke dni 31. prosince 2016.

Tato zpráva obsahuje údaje za 56 různých subjektů: a) 10 evropských orgánů a b) 46 agentur nebo společných podniků vymezených v čl. 1 písm. a) služebního řádu¹.

Údaje týkající se Komise jsou podrobnější a zahrnují všechny smluvní zaměstnance, tj. zaměstnance financované v rámci rozpočtových položek souvisejících se správou, provozem a výzkumem².

Kategorie smluvních zaměstnanců byla vytvořena v roce 2004 v rámci reformy služebního a pracovního řádu. Od té doby přispívají smluvní zaměstnanci užitečným způsobem k činnosti orgánů vykonáváním podpůrných administrativních činností za nižší náklady a přínosem dovedností, jimiž orgány v určitých případech bezprostředně nedisponovaly.

Články 3a a 3b pracovního řádu vymezují úlohu smluvních zaměstnanců a funkce, které mohou vykonávat.

Smluvní zaměstnanci uvedení v článku 3a mohou být zaměstnáni na částečný nebo plný úvazek na pracovním místě, jež není uvedeno v plánu pracovních míst:

- pro útvary orgánů: mají vykonávat výlučně manuální či podpůrné administrativní úkoly ve funkční skupině I,
- pro zastoupení a delegace EU, agentury a další subjekty: mají plnit funkce uvedené v článku 80.2 pracovního řádu ve funkčních skupinách I, II, III a IV.

Tito pracovníci získávají smlouvu, jež může být po prvním prodloužení přeměněna na smlouvu na dobu neurčitou.

Smluvní zaměstnanci uvedení v bodě 3b jsou zaměstnáváni:

¹ Celkový počet orgánů, agentur a společných podniků spadajících do oblasti působnosti služebního řádu činí 58. To zahrnuje i) Komisi, ii) ostatních 9 orgánů zmíněných v oddíle 6.1 a iii) 46 agentur a společných podniků uvedených v oddíle 6.2, avšak rovněž Jednotný výbor pro řešení krizí a Odrůdový úřad Společenství, které nejsou v této zprávě zmíněny, jelikož smluvní zaměstnance nezaměstnávají. Je třeba uvést, že se služební řád nevztahuje na Evropskou centrální banku a na skupinu Evropské investiční banky, jež pro své zaměstnance přijaly zvláštní pravidla. Těchto institucí se proto tato zpráva netýká.

² Je třeba podotknout, že se rozpočtové údaje (které se každý rok předávají rozpočtovému orgánu spolu s návrhem rozpočtu – pracovní dokument, části II a III) týkají smluvních zaměstnanců, kteří byli zaměstnáni v době předložení návrhu rozpočtu (tj. včetně těch, pro jejichž zaměstnání byly využity účelově vázané příjmy), konkrétně se jedná o: výkaz k 1. dubnu roku N-1 (rok N je rok návrhu rozpočtu), plnění rozpočtu za rok N-2 a žádosti o rozpočtové prostředky s odhadem v ekvivalentu plných pracovních úvazků na rok N. Proto se mezi různými zdroji údajů objevují určité rozdíly v počtu smluvních zaměstnanců. Jelikož některé rozpočtové položky zahrnují prostředky na externí pracovníky bez rozlišení mezi různými kategoriemi uvedených pracovníků, přinášejí rozpočtové údaje co nejlepší odhady založené na pravděpodobných průměrných nákladech a rozdělení prostředků mezi jednotlivé kategorie.

- aby plnili jiné úkoly než ty, které jsou uvedeny v článku 3a pracovního řádu, na pracovním místě, jež není uvedeno v plánu pracovních míst, nebo
- aby nahradili úředníka nebo dočasného zaměstnance, který není dočasně schopen plnit své úkoly.

Tito zaměstnanci jsou přijímáni na krátká období, a to minimálně od 3 měsíců po nejvýše 6 let.

V článku 80 pracovního řádu je vymezen vztah mezi každou funkční skupinou (dále jen „FS“) a úkoly, které může smluvní zaměstnanec vykonávat:

Funkční skupina	Platová třída	Úkoly
IV	13 až 18	Administrativní, poradenské, jazykové a obdobné technické úkoly vykonávané pod dohledem úředníků nebo dočasných zaměstnanců
III	8 až 12	Výkonné úkoly, redakční činnost, účetnictví a jiné obdobné technické úkoly vykonávané pod dohledem úředníků nebo dočasných zaměstnanců
II	4 až 7	Kancelářské a sekretářské práce, řízení kancelářského úseku a jiné obdobné úkoly vykonávané pod dohledem úředníků nebo dočasných zaměstnanců
I	1 až 3	Manuální nebo podpůrné správně-technické činnosti vykonávané pod dohledem úředníků nebo dočasných zaměstnanců

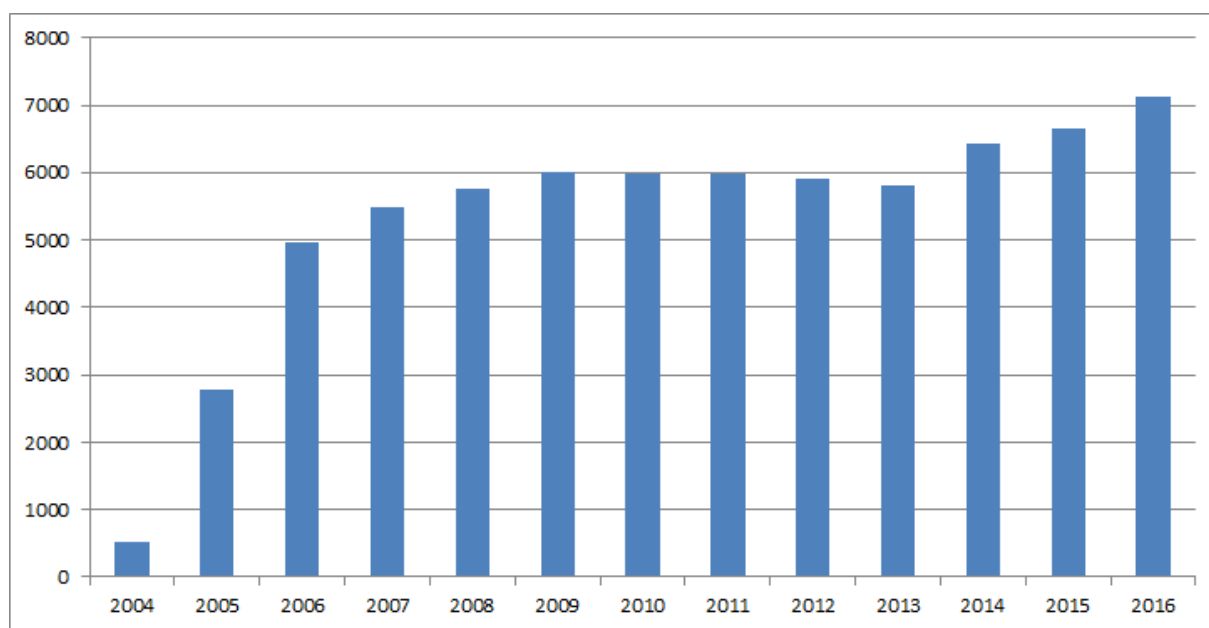
2. VÝVOJ POČTU SMLUVNÍCH ZAMĚSTNANCŮ V KOMISI OD ROKU 2004

Dne 31. prosince 2016 zaměstnávalo 10 orgánů a 46 agentur nebo společných podniků přibližně 12 800 smluvních zaměstnanců. Tento počet představuje ve srovnání s rokem 2015 navýšení o 9,4 %. Je však možné konstatovat, že se relativní váha Komise s ohledem na využívání smluvních zaměstnanců trvale snižuje – v roce 2016 činila 55 % v porovnání s 57 % v roce 2015 a 58 % v roce 2014 a 2013. Důvodem je úměrně vyšší nárůst počtu smluvních zaměstnanců v ostatních orgánech a agenturách v roce 2016 (+14 %) než v Komisi (+7 %).

Podrobné rozdělení podle orgánů a agentur je v této zprávě uvedeno níže.

Počet smluvních zaměstnanců v Komisi se od roku 2004 vyvíjel takto³:

Tabulka 1 Vývoj počtu smluvních zaměstnanců v Komisi



Rok	2004	2005	2006	2007	2008	2009	2010	2011	2012	2013	2014	2015	2016
Zaměstnanci	514	2787	4966	5494	5756	6018	5979	5977	5921	5807	6440	6652	7131

Počáteční nárůst smluvních zaměstnanců pracujících v Komisi je způsoben a) pouhým provedením statutárních ustanovení z roku 2004, z nichž vyplývá postupné nahrazování bývalých kategorií pomocných zaměstnanců (zhruba 3 000 v roce 2003) a úředníků a dočasných zaměstnanců kategorie D, a b) přeměnou trvalých pracovních pozic na prostředky pro smluvní zaměstnance v administrativních útvarech.

V souladu s článkem 3b pracovního řádu navíc pokračoval i nábor smluvních zaměstnanců pro účely dočasného zastupování zaměstnanců v trvalém pracovním poměru, aby byla zajištěna účinná kontinuita činností.

Z výše uvedených důvodů počet smluvních zaměstnanců do roku 2009 každoročně rostl.

Od roku 2010 do roku 2013 byl počet smluvních zaměstnanců stálý, s mírným poklesem z několika souběžných důvodů (např. zpoždění při dokončování seznamů vhodných zájemců v roce 2010, přesun zaměstnanců do ESVČ v době jejího založení atd.).

³ Zdroj: Analytická platforma HR Komise.

Od roku 2014, kdy vstoupil v platnost nový služební řád, byla prodloužena doba zaměstnání smluvních zaměstnanců uvedených v článku 3b na nejvýše šest let. Řada smluvních zaměstnanců, kteří již odpracovali tři roky a nadále v Komisi skutečně pracovali jakožto zaměstnanci agentury práce, tak mohla být znovu zaměstnána na další smluvní období, díky čemuž Komise získala již proškolené a okamžitě zařaditelné smluvní zaměstnance. Tím se navýšil počet smluvních zaměstnanců při současném snižování počtu dočasných zaměstnanců agentury práce (placených ze stejných rozpočtových prostředků). Konkrétně se počet zaměstnanců agentury práce snížil ze 415 k 1. červenci 2013 na 89 k 1. červenci 2016.

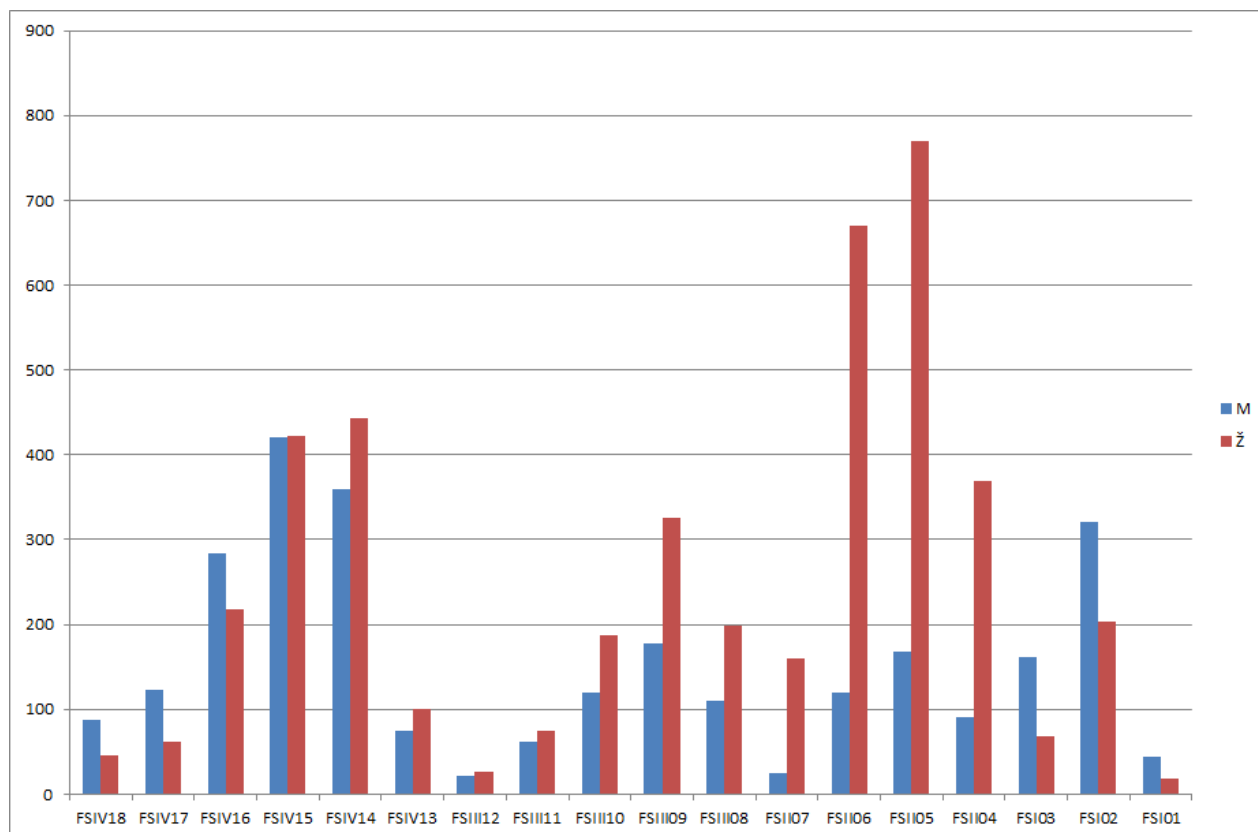
V posledních dvou letech (2015 a 2016) je zvýšení počtu smluvních zaměstnanců v Komisi způsobeno hlavně (tj. přibližně ze 75 %) další vědeckou činností, kterou Společné výzkumné středisko vykonává pro ostatní útvary Komise, a nahrazením držitelů grantů na základě smluv podle vnitrostátního práva smluvními zaměstnanci funkční skupiny IV (v posledních dvou letech až 500 zaměstnanců), přičemž celkový počet zaměstnanců zůstal v podstatě stálý. Tyto smlouvy jsou hrazeny na základě výzkumných a inovačních programů v rámci programu Horizont 2020 a programu Euratomu (tudíž s menším dopadem na okruh 5 rozpočtu Komise).

V blízké budoucnosti hodlá Komise sladit přidělování prostředků na přijímání smluvních zaměstnanců bez ohledu na zdroj financování s obecným postupem pro přidělování pracovních míst podle plánu pracovních míst.

3. ROZDĚLENÍ SMLUVNÍCH ZAMĚSTNANCŮ KOMISE PODLE POHLAVÍ A FUNKČNÍ SKUPINY

Následující tabulka podává přehled o rozdělení smluvních zaměstnanců podle pohlaví, funkční skupiny a platové třídy.

Tabulka 2A Rozdělení podle pohlaví, funkční skupiny a platové třídy v roce 2016⁴



⁴ Zdroj: Analytická platforma HR Komise.

Tabulka 2B

2016		Muži		Ženy		Celkem	
FS IV	FSIV18	88	65,7%	46	34,3%	134	5,1%
	FSIV17	123	66,8%	61	33,2%	184	7,0%
	FSIV16	284	56,6%	218	43,4%	502	19,0%
	FSIV15	420	49,9%	422	50,1%	842	31,9%
	FSIV14	359	44,8%	443	55,2%	802	30,4%
	FSIV13	74	42,3%	101	57,7%	175	6,6%
		1348	51,1%	1291	48,9%	2639	37,0%
FS III	FSIII12	22	44,9%	27	55,1%	49	1,1%
	FSIII11	61	45,2%	74	54,8%	135	3,0%
	FSIII10	120	39,0%	188	61,0%	308	6,9%
	FSIII09	177	35,3%	325	64,7%	502	11,2%
	FSIII08	110	35,7%	198	64,3%	308	6,9%
		490	37,6%	812	62,4%	1302	18,3%
FS II	FSII07	24	13,0%	160	87,0%	184	4,1%
	FSII06	120	15,2%	670	84,8%	790	17,6%
	FSII05	168	17,9%	770	82,1%	938	20,9%
	FSII04	91	19,8%	369	80,2%	460	10,2%
		403	17,0%	1969	83,0%	2372	33,3%
FS I	FSI03	161	70,0%	69	30,0%	230	5,1%
	FSI02	321	61,1%	204	38,9%	525	11,7%
	FSI01	44	69,8%	19	30,2%	63	1,4%
		526	64,3%	292	35,7%	818	11,5%
CELKEM		2767	38,8%	4364	61,2%	7131	100,0%

Ke dni 31. prosince 2016 působilo v Komisi 7 731 smluvních zaměstnanců. Nejvíce zastoupenou funkční skupinou je FS IV, v níž došlo k nárůstu z 32 % na 37 % všech smluvních zaměstnanců (zejména kvůli přijímání zaměstnanců do Společného výzkumného střediska, jak bylo uvedeno v oddíle 2).

Celkové rozdělení mezi muži a ženami je v průběhu let stálé. Mnohem vyšší podíl žen je ve funkční skupině II (83 % v roce 2016) a v menším rozsahu ve funkční skupině III (62,4 % v roce 2015). Ve funkční skupině I naopak převládají muži (64,3 % v roce 2016), a to vzhledem k povaze úkolů prováděných v této funkční skupině. Ve funkční skupině IV byla v roce 2016 téměř zachována genderová vyváženost.

4. ROZDĚLENÍ SMLUVNÍCH ZAMĚSTNANCŮ KOMISE PODLE STÁTNÍ PŘÍSLUŠNOSTI

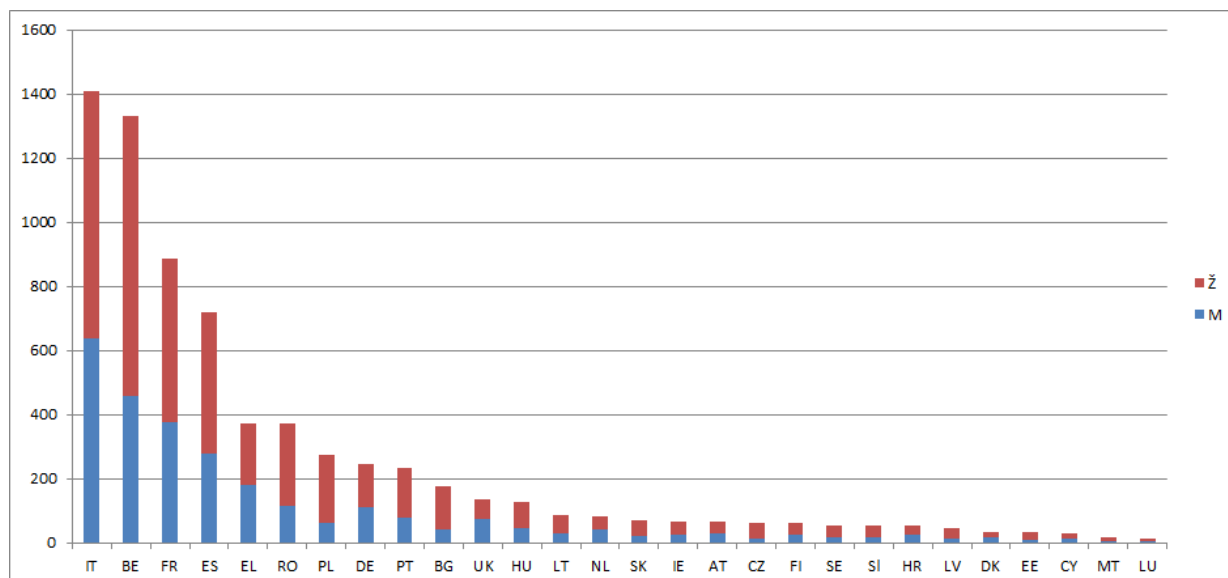
Pro úředníky i dočasné zaměstnance stojí za zmínku, že smluvní zaměstnanci se zaměstnávají na základě požadovaného profilu a schopností a jazykových znalostí uchazečů, aniž by byly určeny kvóty podle státní příslušnosti.

V roce 2016 byly všechny členské státy zastoupeny ve všech funkčních skupinách s výjimkou Rakušanů a Švédů ve funkční skupině I. Mezi smluvními zaměstnanci jsou v sestupném pořadí nejčastěji zastoupeny tyto státní příslušnosti: Italové, Belgičané, Francouzi, Španělé a Řekové, za nimiž následují Rumuni a Poláci. Pro čtyři první státní příslušnosti je toto pořadí stejné již od roku 2005 (zhruba 60 %). Spojené království, Německo, ale i Polsko a Nizozemsko jsou v poměru k svému počtu obyvatel zastoupeny spíše málo. Na druhou stranu Belgie a Itálie jsou v poměru k počtu obyvatel zastoupeny velice výrazně.

Po přistoupení Chorvatska k Evropské unii dne 1. července 2013 pracovalo ke dni 31. prosince 2016 v Komisi 54 smluvních zaměstnanců z Chorvatska.

Rozdělení podle státní příslušnosti je ovlivněno kombinací různých faktorů, přičemž jde zejména o zeměpisnou blízkost místa sídla evropského orgánu (u Komise především Brusel, Lucemburk a Ispra), výši platů a dobu trvání nabízených smluv. Uchazeči pravděpodobněji přijmou pracovní místo se smlouvou na dobu určitou, pokud mají bydliště v místě sídla orgánu, jenž práci nabízí, nebo v jeho blízkosti. Pro uchazeče s rodinami je leckdy obtížné opustit svou zemi původu a na poměrně krátkou dobu se usadit v místě sídla určitého orgánu (podle obecných prováděcích ustanovení přijatých na základě článku 79.2 pracovního řádu je délka trvání první smlouvy pouze jeden rok). Jak ukazují níže uvedené tabulky, to platí zejména v případě smluvních zaměstnanců funkčních skupin I a II, zatímco složení smluvních zaměstnanců funkční skupiny IV bylo méně zeměpisně nevyvážené.

Tabulka 3A Rozdělení smluvních zaměstnanců Komise podle státní příslušnosti a pohlaví v roce 2016⁵



⁵ Zdroj: Analytická platforma HR Komise.

Tabulka 3B

2016	M		Ž		CELKEM	%
AT	29	44,6%	36	55,4%	65	0,9%
BE	457	34,3%	875	65,7%	1332	18,7%
BG	42	24,1%	132	75,9%	174	2,4%
CY	13	43,3%	17	56,7%	30	0,4%
CZ	14	22,2%	49	77,8%	63	0,9%
DE	110	44,7%	136	55,3%	246	3,4%
DK	16	45,7%	19	54,3%	35	0,5%
EE	9	26,5%	25	73,5%	34	0,5%
EL	181	48,8%	190	51,2%	371	5,2%
ES	279	38,9%	439	61,1%	718	10,1%
FI	23	37,1%	39	62,9%	62	0,9%
FR	376	42,4%	511	57,6%	887	12,4%
HR	23	42,6%	31	57,4%	54	0,8%
HU	45	35,7%	81	64,3%	126	1,8%
IE	26	38,8%	41	61,2%	67	0,9%
IT	637	45,2%	773	54,8%	1410	19,8%
LT	29	33,3%	58	66,7%	87	1,2%
LU	4	36,4%	7	63,6%	11	0,2%
LV	13	27,7%	34	72,3%	47	0,7%
MT	4	25,0%	12	75,0%	16	0,2%
NL	41	50,6%	40	49,4%	81	1,1%
PL	63	22,9%	212	77,1%	275	3,9%
PT	80	34,0%	155	66,0%	235	3,3%
RO	114	30,8%	256	69,2%	370	5,2%
SE	18	32,7%	37	67,3%	55	0,8%
SK	20	28,2%	51	71,8%	71	1,0%
SI	18	32,7%	37	67,3%	55	0,8%
UK	74	54,0%	63	46,0%	137	1,9%
Jiné	9	52,9%	8	47,1%	17	0,2%
CELKEM	2767	38,8%	4364	61,2%	7131	100,0%

Níže uvedená tabulka 4 umožňuje analyzovat rozdělení podle funkční skupiny, státní příslušnosti a pohlaví.

Tabulka 4 Smluvní zaměstnanci podle pohlaví, funkční skupiny a státní příslušnosti⁶

FS IV

2016	M		Ž		CELKEM	%
AT	19	43,2%	25	56,8%	44	1,7%
BE	125	54,1%	106	45,9%	231	8,8%
BG	19	27,5%	50	72,5%	69	2,6%
CY	5	38,5%	8	61,5%	13	0,5%
CZ	8	36,4%	14	63,6%	22	0,8%
DE	80	53,3%	70	46,7%	150	5,7%
DK	10	55,6%	8	44,4%	18	0,7%
EL	89	62,2%	54	37,8%	143	5,4%
ES	157	49,5%	160	50,5%	317	12,0%
ET	5	35,7%	9	64,3%	14	0,5%
FI	12	44,4%	15	55,6%	27	1,0%
FR	220	56,6%	169	43,4%	389	14,7%
HR	13	61,9%	8	38,1%	21	0,8%
HU	29	50,0%	29	50,0%	58	2,2%
IE	13	37,1%	22	62,9%	35	1,3%
IT	311	55,5%	249	44,5%	560	21,2%
LT	10	37,0%	17	63,0%	27	1,0%
LU	1	33,3%	2	66,7%	3	0,1%
LV	4	36,4%	7	63,6%	11	0,4%
MT	2	33,3%	4	66,7%	6	0,2%
NL	26	61,9%	16	38,1%	42	1,6%
PL	26	30,2%	60	69,8%	86	3,3%
PT	35	40,2%	52	59,8%	87	3,3%
RO	41	42,3%	56	57,7%	97	3,7%
SE	12	41,4%	17	58,6%	29	1,1%
SK	11	39,3%	17	60,7%	28	1,1%
SI	8	32,0%	17	68,0%	25	0,9%
UK	51	69,9%	22	30,1%	73	2,8%
Jiné	6	42,9%	8	57,1%	14	0,5%
Celkem	1 348	51,1%	1 291	48,9%	2 639	100,0%

⁶ Zdroj: Analytická platforma HR Komise.

FS III

2016	M		Ž		CELKEM	%
AT	8	61,5%	5	38,5%	13	1,0%
BE	69	45,1%	84	54,9%	153	11,8%
BG	12	25,0%	36	75,0%	48	3,7%
CY	3	50,0%	3	50,0%	6	0,5%
CZ	2	13,3%	13	86,7%	15	1,2%
DE	17	34,0%	33	66,0%	50	3,8%
DK	4	44,4%	5	55,6%	9	0,7%
EL	37	41,6%	52	58,4%	89	6,8%
ES	39	31,2%	86	68,8%	125	9,6%
ET	3	50,0%	3	50,0%	6	0,5%
FI	4	44,4%	5	55,6%	9	0,7%
FR	59	39,9%	89	60,1%	148	11,4%
HR	5	35,7%	9	64,3%	14	1,1%
HU	8	38,1%	13	61,9%	21	1,6%
IE	8	72,7%	3	27,3%	11	0,8%
IT	100	38,2%	162	61,8%	262	20,1%
LT	13	50,0%	13	50,0%	26	2,0%
LU	0	0,0%	3	100,0%	3	0,2%
LV	4	25,0%	12	75,0%	16	1,2%
MT	0	0,0%	2	100,0%	2	0,2%
NL	7	41,2%	10	58,8%	17	1,3%
PL	15	25,9%	43	74,1%	58	4,5%
PT	11	31,4%	24	68,6%	35	2,7%
RO	34	36,2%	60	63,8%	94	7,2%
SE	5	31,3%	11	68,8%	16	1,2%
SK	5	35,7%	9	64,3%	14	1,1%
SI	3	23,1%	10	76,9%	13	1,0%
UK	14	50,0%	14	50,0%	28	2,2%
Jiné	1	100,0%	0	0,0%	1	0,1%
Celkem	490	37,6%	812	62,4%	1302	100,0%

FS II

2016	M		Ž		CELKEM	%
AT	2	25,0%	6	75,0%	8	0,3%
BE	72	11,1%	576	88,9%	648	27,3%
BG	9	16,4%	46	83,6%	55	2,3%
CY	4	40,0%	6	60,0%	10	0,4%
CZ	3	12,5%	21	87,5%	24	1,0%
DE	10	23,8%	32	76,2%	42	1,8%
DK	1	16,7%	5	83,3%	6	0,3%
EL	27	27,0%	73	73,0%	100	4,2%
ES	37	18,0%	169	82,0%	206	8,7%
ET	0	0,0%	12	100,0%	12	0,5%
FI	3	14,3%	18	85,7%	21	0,9%
FR	50	18,0%	228	82,0%	278	11,7%
HR	4	22,2%	14	77,8%	18	0,8%
HU	5	11,6%	38	88,4%	43	1,8%
IE	1	6,3%	15	93,8%	16	0,7%
IT	78	20,6%	300	79,4%	378	15,9%
LT	5	15,2%	28	84,8%	33	1,4%
LU	1	33,3%	2	66,7%	3	0,1%
LV	3	16,7%	15	83,3%	18	0,8%
MT	2	28,6%	5	71,4%	7	0,3%
NL	5	26,3%	14	73,7%	19	0,8%
PL	19	17,9%	87	82,1%	106	4,5%
PT	12	16,4%	61	83,6%	73	3,1%
RO	35	20,8%	133	79,2%	168	7,1%
SE	1	10,0%	9	90,0%	10	0,4%
SK	2	7,4%	25	92,6%	27	1,1%
SI	4	28,6%	10	71,4%	14	0,6%
UK	6	22,2%	21	77,8%	27	1,1%
Jiné	2	100,0%	0	0,0%	2	0,1%
Celkem	403	17,0%	1969	83,0%	2372	100,0%

2016	M		Ž		CELKEM	%
AT	0	0,0%	0	0,0%	0	0,0%
BE	191	63,7%	109	36,3%	300	36,7%
BG	2	100,0%	0	0,0%	2	0,2%
CY	1	100,0%	0	0,0%	1	0,1%
CZ	1	50,0%	1	50,0%	2	0,2%
DE	3	75,0%	1	25,0%	4	0,5%
DK	1	50,0%	1	50,0%	2	0,2%
EL	28	71,8%	11	28,2%	39	4,8%
ES	46	65,7%	24	34,3%	70	8,6%
ET	1	50,0%	1	50,0%	2	0,2%
FI	4	80,0%	1	20,0%	5	0,6%
FR	47	65,3%	25	34,7%	72	8,8%
HR	1	100,0%	0	0,0%	1	0,1%
HU	3	75,0%	1	25,0%	4	0,5%
IE	4	80,0%	1	20,0%	5	0,6%
IT	148	70,5%	62	29,5%	210	25,7%
LT	1	100,0%	0	0,0%	1	0,1%
LU	2	100,0%	0	0,0%	2	0,2%
LV	2	100,0%	0	0,0%	2	0,2%
MT	0	0,0%	1	100,0%	1	0,1%
NL	3	100,0%	0	0,0%	3	0,4%
PL	3	12,0%	22	88,0%	25	3,1%
PT	22	55,0%	18	45,0%	40	4,9%
RO	4	36,4%	7	63,6%	11	1,3%
SE	0	0,0%	0	0,0%	0	0,0%
SK	2	100,0%	0	0,0%	2	0,2%
SI	3	100,0%	0	0,0%	3	0,4%
UK	3	33,3%	6	66,7%	9	1,1%
Jiné	0	0,0%	0	0,0%	0	0,0%
Celkem	526	64,3%	292	35,7%	818	100,0%

5. ROZDĚLENÍ SMLUVNÍCH ZAMĚSTNANCŮ KOMISE PODLE GŘ

Značné rozdíly mezi GŘ jsou dány zejména povahou jejich činnosti. Například GŘ DEVCO zaměstnává většinou smluvní zaměstnance FS IV, kteří pracují v oblasti pomoci a mezinárodní spolupráce nebo jsou pověřeni řízením programů, a to v ústředí i v delegacích. Na druhé straně OIB zaměstnává většinou administrativní asistenty a vychovatelky z FS II. Společné výzkumné středisko uplatňovalo i nadále svou politiku týkající se nahrazování držitelů grantů smluvními zaměstnanci FS IV, především vedoucími vědeckých projektů, kteří poskytují služby v různých oblastech výzkumu i ostatním GŘ.

5.1 Rozdělení podle pohlaví a podle GR⁷

Tabulka 5 Rozdělení podle pohlaví, GR a dvou uskupení FS

2016	FS IV				FS I-II-III				CELKEM VŠECHNY FS	
	M	Ž	Celkem	%	M	Ž	Celkem	%	Celkem	%
SG	16	12	28	27,2%	20	55	75	72,8%	103	1,4%
SJ	2	3	5	21,7%	3	15	18	78,3%	23	0,3%
COMM	9	32	41	11,2%	101	223	324	88,8%	365	5,1%
EPSC	2		2	33,3%		4	4	66,7%	6	0,1%
TF50				0,0%		2	2	100,0%	2	0,0%
ECFIN	6	6	12	31,6%	12	14	26	68,4%	38	0,5%
GROW	21	13	34	27,6%	28	61	89	72,4%	123	1,7%
COMP	4	10	14	20,3%	21	34	55	79,7%	69	1,0%
EMPL	8	16	24	15,6%	31	99	130	84,4%	154	2,2%
AGRI	18	27	45	48,4%	16	32	48	51,6%	93	1,3%
MOVE	4	6	10	14,5%	14	45	59	85,5%	69	1,0%
ENER	4	7	11	19,6%	11	34	45	80,4%	56	0,8%
ENV	5	11	16	25,0%	12	36	48	75,0%	64	0,9%
CLIMA	4	3	7	31,8%	2	13	15	68,2%	22	0,3%
CNECT	31	29	60	28,2%	45	108	153	71,8%	213	3,0%
RTD	93	99	192	41,7%	88	180	268	58,3%	460	6,5%
JRC	433	297	730	67,7%	124	224	348	32,3%	1078	15,1%
MARE	12	11	23	38,3%	6	31	37	61,7%	60	0,8%
FISMA				0,0%	10	15	25	100,0%	25	0,4%
REGIO	4	6	10	9,9%	26	65	91	90,1%	101	1,4%
TAXUD	1	3	4	28,6%	3	7	10	71,4%	14	0,2%
EAC	4	9	13	20,3%	21	30	51	79,7%	64	0,9%
SANTE	6	25	31	30,1%	19	53	72	69,9%	103	1,4%
HOME	6	5	11	34,4%	4	17	21	65,6%	32	0,4%
JUST	6	6	12	21,1%	12	33	45	78,9%	57	0,8%
FPI	26	23	49	57,6%	8	28	36	42,4%	85	1,2%
TRADE	4	4	8	16,3%	10	31	41	83,7%	49	0,7%
NEAR	177	185	362	70,0%	59	96	155	30,0%	517	7,3%
DEVCO	362	337	699	75,7%	67	157	224	24,3%	923	12,9%
ECHO	9	10	19	19,2%	19	61	80	80,8%	99	1,4%
ESTAT	12	17	29	30,9%	26	39	65	69,1%	94	1,3%
HR	1	6	7	4,4%	56	97	153	95,6%	160	2,2%
DIGIT	23	8	31	45,6%	13	24	37	54,4%	68	1,0%
BUDG	2	4	6	10,9%	13	36	49	89,1%	55	0,8%
IAS	1	2	3	30,0%		7	7	70,0%	10	0,1%
OLAF	4		4	12,1%	11	18	29	87,9%	33	0,5%
SCIC				0,0%	25	31	56	100,0%	56	0,8%
DGT	25	43	68	47,6%	24	51	75	52,4%	143	2,0%
OP		1	1	5,0%	8	11	19	95,0%	20	0,3%
OIB	2	15	17	2,2%	243	529	772	97,8%	789	11,1%
PMO				0,0%	123	280	403	100,0%	403	5,7%
OIL	1		1	0,5%	78	121	199	99,5%	200	2,8%
EP SO				0,0%	7	17	24	100,0%	24	0,3%
CdP-OSP				0,0%		9	9	100,0%	9	0,1%
Celkem	1 348	1 291	2 639	37,0%	1 419	3 073	4 492	63,0%	7 131	100,0%

⁷ Zdroj: Analytická platforma HR Komise.

5.2 Rozdělení podle typu smlouvy⁸

5.2.1 Smluvní zaměstnanci podle článku 3a

Tabulka 6 Smluvní zaměstnanci podle článku 3a podle FS, pohlaví a GŘ

2016	FS I			FS II			FS III			FS IV			Celkem	%
	M	Ž	CELKEM	M	Ž	CELKEM	M	Ž	CELKEM	M	Ž	CELKEM		
AGRI	6	7	13	0	0	0	0	0	0	2	1	3	16	0,5%
BUDG	6	14	20	0	0	0	0	0	0	0	0	0	20	0,6%
CNECT	14	5	19	0	0	0	0	0	0	0	0	0	19	0,6%
COMM	31	8	39	35	137	172	24	64	88	9	32	41	340	10,6%
COMP	8	2	10	0	0	0	0	0	0	0	0	0	10	0,3%
DEVCO	7	12	19	0	0	0	27	14	41	311	261	572	632	19,8%
DGT	9	5	14	0	0	0	0	0	0	0	0	0	14	0,4%
DIGIT	2	5	7	0	0	0	0	0	0	0	0	0	7	0,2%
EAC	13	1	14	0	0	0	0	0	0	0	0	0	14	0,4%
ECFIN	3	2	5	0	0	0	0	0	0	0	0	0	5	0,2%
ECHO	1	5	6	0	0	0	0	0	0	0	0	0	6	0,2%
EMPL	7	17	24	0	0	0	0	0	0	0	0	0	24	0,8%
ENER	5	9	14	0	0	0	0	0	0	0	0	0	14	0,4%
ENV	3	3	6	0	0	0	0	0	0	0	0	0	6	0,2%
EPSC	0	1	1	0	0	0	0	0	0	0	0	0	1	0,0%
EPSO	3	0	3	4	15	19	0	2	2	0	0	0	24	0,8%
ESTAT	4	5	9	0	0	0	0	0	0	0	0	0	9	0,3%
FISMA	2	5	7	0	0	0	0	0	0	0	0	0	7	0,2%
FPI	0	2	2	0	0	0	3	5	8	20	18	38	48	1,5%
GROW	7	11	18	0	0	0	0	0	0	0	0	0	18	0,6%
HOME	0	1	1	0	0	0	0	0	0	0	0	0	1	0,0%
HR	29	17	46	0	0	0	0	0	0	0	0	0	46	1,4%
JRC	55	8	63	0	0	0	0	0	0	0	0	0	63	2,0%
JUST	5	3	8	0	0	0	0	0	0	0	0	0	8	0,3%
MARE	3	12	15	0	0	0	0	0	0	5	1	6	21	0,7%
MOVE	4	7	11	0	0	0	0	0	0	0	0	0	11	0,3%
NEAR	7	9	16	0	0	0	14	7	21	141	122	263	300	9,4%
OIB	139	47	186	70	445	515	34	37	71	2	15	17	789	24,7%
OIL	42	16	58	22	96	118	14	9	23	1	0	1	200	6,3%
OLAF	8	2	10	0	0	0	0	0	0	0	0	0	10	0,3%
PMO	37	13	50	52	224	276	34	43	77	0	0	0	403	12,6%
REGIO	7	5	12	0	0	0	0	0	0	0	0	0	12	0,4%
RTD	22	7	29	0	0	0	0	0	0	0	1	1	30	0,9%
SANTE	3	6	9	0	0	0	0	0	0	0	0	0	9	0,3%
SCIC	19	7	26	0	0	0	0	0	0	0	0	0	26	0,8%
SG	9	8	17	0	0	0	0	0	0	0	0	0	17	0,5%
TAXUD	1	1	2	0	0	0	0	0	0	0	0	0	2	0,1%
TRADE	5	4	9	0	2	2	0	0	0	2	2	4	15	0,5%
Celkem	526	292	818	183	919	1 102	150	181	331	493	453	946	3 197	100,0%

⁸ Zdroj: Analytická platforma HR Komise.

5.2.2 Smluvní zaměstnanci podle článku 3b

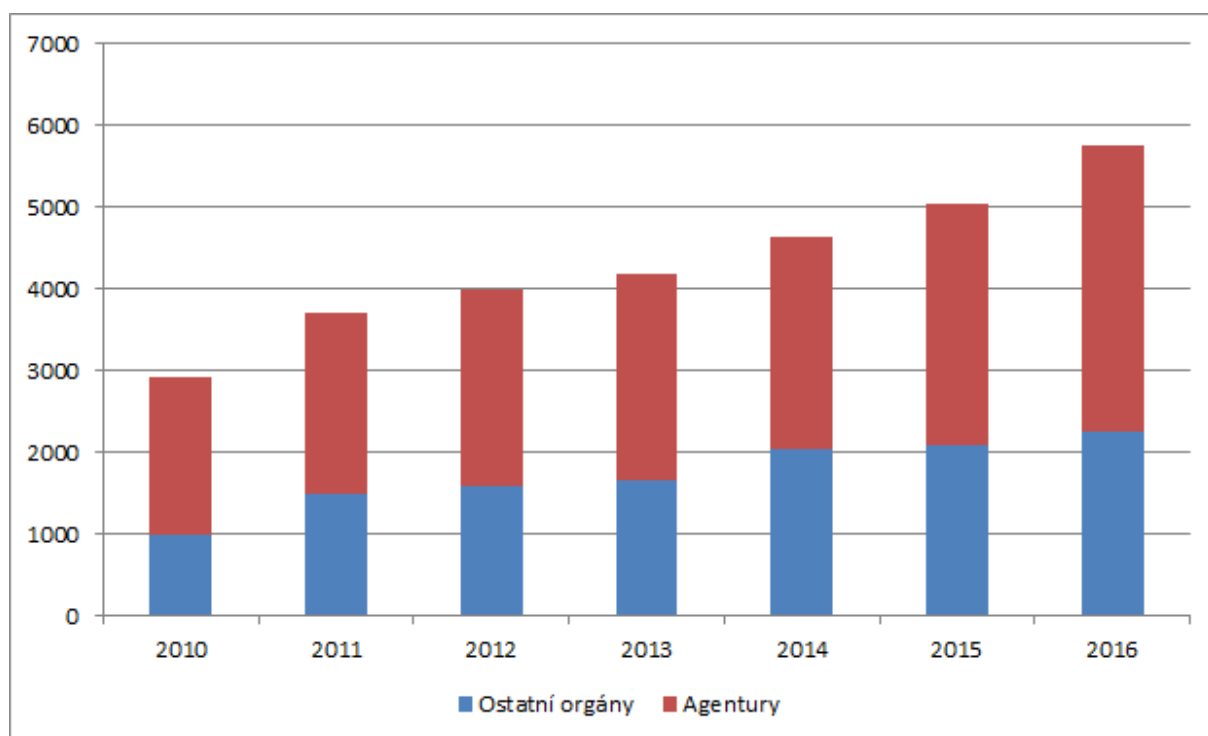
Tabulka 7 Smluvní zaměstnanci podle článku 3b podle FS, pohlaví a GŘ

2016	FS II			FS III			FS IV			Celkem	%
	M	Ž	CELKEM	M	Ž	CELKEM	M	Ž	CELKEM		
AGRI	2	17	19	8	8	16	16	26	42	77	2,0%
BUDG	0	14	14	7	8	15	2	4	6	35	0,9%
CLIMA	1	12	13	1	1	2	4	3	7	22	0,6%
CNECT	10	51	61	21	52	73	31	29	60	194	4,9%
COMM	8	9	17	3	5	8	0	0	0	25	0,6%
COMP	4	17	21	9	15	24	4	10	14	59	1,5%
DEVCO	8	66	74	26	64	90	50	77	127	291	7,4%
DGT	14	45	59	1	1	2	25	43	68	129	3,3%
DIGIT	2	13	15	9	6	15	23	8	31	61	1,6%
EAC	2	12	14	6	17	23	4	9	13	50	1,3%
ECFIN	2	6	8	7	6	13	6	6	12	33	0,8%
ECHO	6	22	28	12	34	46	9	10	19	93	2,4%
EMPL	5	34	39	19	48	67	8	16	24	130	3,3%
ENER	1	15	16	5	10	15	4	7	11	42	1,1%
ENV	6	32	38	3	1	4	5	11	16	58	1,5%
EPSC	0	2	2	0	1	1	2	0	2	5	0,1%
ESTAT	10	24	34	12	10	22	12	17	29	85	2,2%
FISMA	2	7	9	6	3	9	0	0	0	18	0,5%
FPI	0	6	6	5	15	20	6	5	11	37	0,9%
GROW	6	31	37	15	19	34	21	13	34	105	2,7%
HOME	0	11	11	4	5	9	6	5	11	31	0,8%
HR	17	65	82	10	15	25	1	6	7	114	2,9%
IAS	0	6	6	0	1	1	1	2	3	10	0,3%
JRC	38	174	212	31	42	73	433	297	730	1 015	25,8%
JUST	3	17	20	4	13	17	6	6	12	49	1,2%
MARE	0	9	9	3	10	13	7	10	17	39	1,0%
MOVE	2	23	25	8	15	23	4	6	10	58	1,5%
NEAR	14	32	46	24	49	73	36	62	98	217	5,5%
OLAF	1	10	11	2	6	8	4	0	4	23	0,6%
OP	4	7	11	4	4	8	0	1	1	20	0,5%
REGIO	8	31	39	11	29	40	4	6	10	89	2,3%
RTD	22	97	119	43	76	119	94	98	192	430	10,9%
SANTE	6	39	45	10	8	18	6	25	31	94	2,4%
SCIC	6	24	30	0	0	0	0	0	0	30	0,8%
SG	5	28	33	6	19	25	16	12	28	86	2,2%
SJ	1	14	15	2	1	3	2	3	5	23	0,6%
TAXUD	2	2	4	0	4	4	1	3	4	12	0,3%
TF50	0	1	1	0	1	1	0	0	0	2	0,1%
TRADE	2	16	18	3	9	12	2	2	4	34	0,9%
CdP-OSP	0	9	9	0	0	0	0	0	0	9	0,2%
CELKEM	220	1 050	1 270	340	631	971	855	838	1 693	3 934	100,0%

6. ROZDĚLENÍ SMLUVNÍCH ZAMĚSTNANCŮ V OSTATNÍCH ORGÁNECH A AGENTURÁCH

Počet smluvních zaměstnanců v ostatních orgánech a agenturách se v roce 2016 zvýšil o 14 %, a to z 5 031 v roce 2015 na 5 744 v roce 2016 (po nárůstu o 8,9 % v roce 2015).

Tabulka 8 Vývoj rozdělení smluvních zaměstnanců v ostatních orgánech a agenturách od roku 2010⁹

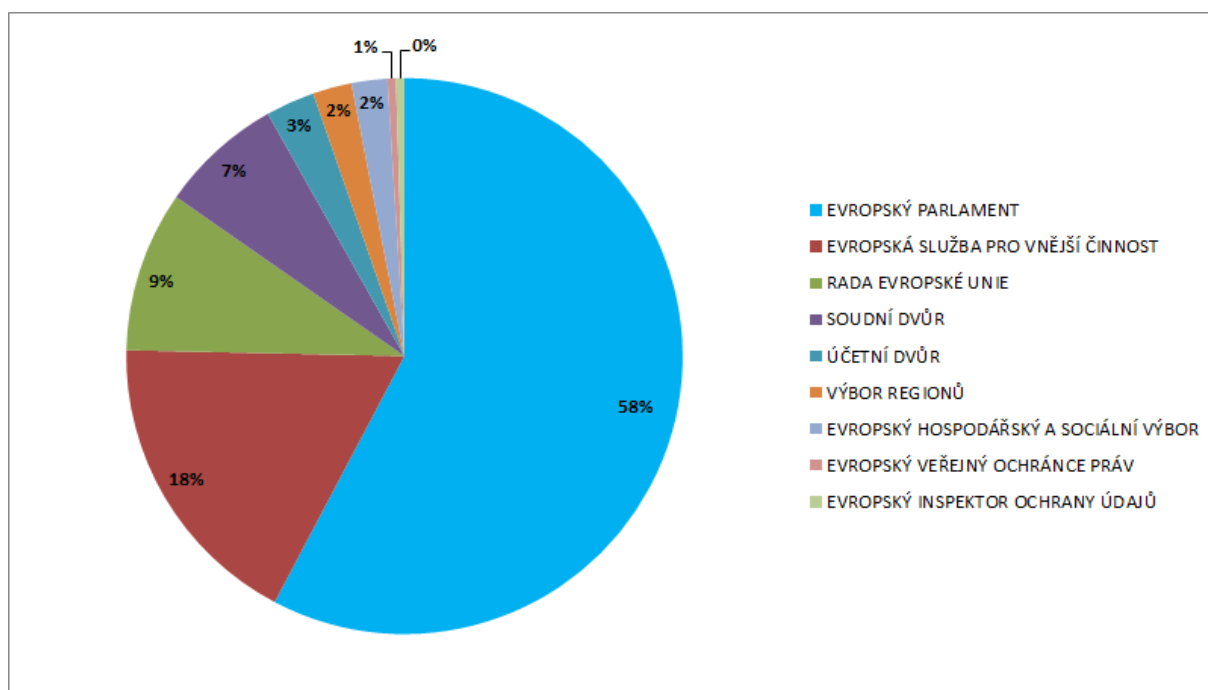


⁹ Zdroj: Eurostat a orgány EU.

6.1 Rozdělení smluvních zaměstnanců v ostatních orgánech¹⁰

Počet smluvních zaměstnanců v ostatních orgánech v porovnání s rokem 2015 vzrostl o 8 %. Je patrné mírné zvýšení počtu smluvních zaměstnanců v Evropském parlamentu¹¹. Tento trend je spojen s další internalizací administrativních služeb: kromě bezpečnostních a akreditačních služeb, které jsou od roku 2010 zajišťovány interně, byli v roce 2016 zaměstnáni noví řidiči. Rostoucí počet smluvních zaměstnanců v ESVČ je zapříčiněn především posílením bezpečnostních služeb a plněním úkolů pro regionální centrum Evropa¹².

Tabulka 9 Rozdělení smluvních zaměstnanců v ostatních orgánech v roce 2016



¹⁰ Zdroj: Eurostat a orgány EU.

¹¹ Stejně jako v předchozích letech nejsou zahrnuti smluvní zaměstnanci, které zaměstnávají evropské politické skupiny.

¹² Posláním regionálního centra Evropa je poskytování kvalitní administrativní podpory 27 delegacím EU.

6.1.1 Rozdělení podle pohlaví a funkční skupiny v ostatních orgánech¹³

Tabulka 10

	FS I			FS II			FS III			FS IV			Celkem
	Ž	M	Celkem	Ž	M	Celkem	Ž	M	Celkem	Ž	M	Celkem	
VÝBOR REGIONŮ	8	13	21	9	2	11	4	3	7	7	5	12	51
RADA EVROPSKÉ UNIE	20	103	123	23	14	37	13	4	17	23	11	34	211
ÚČETNÍ DVŮR	5	36	41	10	0	10	4	3	7	4	2	6	64
SOUDNÍ DVŮR	5	77	82	9	11	20	31	17	48	9	2	11	161
EVROPSKÝ INSPEKTOR OCHRANY ÚDAJŮ	0	1	1	3	0	3	3	1	4	3	0	3	11
EVROPSKÝ HOSPODÁŘSKÝ A SOCIÁLNÍ VÝBOR	7	12	19	10	3	13	3	1	4	8	3	11	47
EVROPSKÁ SLUŽBA PRO VNĚJŠÍ ČINNOST	14	16	30	129	12	141	61	61	122	36	68	104	397
EVROPSKÝ VEŘEJNÝ OCHRÁNCE PRÁV	1	2	3	4	0	4	1	1	2	1	1	2	11
EVROPSKÝ PARLAMENT	216	587	803	155	36	191	73	55	128	97	82	179	1301
Celkem	276	847	1123	352	78	430	193	146	339	188	174	362	2254

6.1.2 Rozdělení podle státní příslušnosti v ostatních orgánech¹⁴

Tabulka 11

	AT	BE	BG	CY	CZ	DE	DK	EE	ES	FI	FR	GB	GR	HR	HU	IE	IT	LT	LU	LV	MT	NL	PL	PT	RO	SE	SI	SK	Jiné	Celkem
VÝBOR REGIONŮ		13	1		1	1		1	7		7	4	4	1			5						2	1	1	1			1	51
RADA EVROPSKÉ UNIE	1	70	3		6	2	2	3	25	1	14	4	7	3	2	2	36		1	1	1	1	5	7	5	2	2	5		211
ÚČETNÍ DVŮR	1	2		1		2			2		18		6	1	1		7		5				1	8	4		1		4	64
SOUDNÍ DVŮR		11	2		2	5	2	1	4	3	44	4	8	4	4	1	20	2	5	1	2	4	5	8	4	2	4	5	4	161
EVROPSKÝ INSPEKTOR OCHRANY ÚDAJŮ		3							2		1						1						1	1					2	11
EVROPSKÝ HOSPODÁŘSKÝ A SOCIÁLNÍ VÝBOR		10	2		2	1			7		1		5	2			9						1	4	3					47
EVROPSKÁ SLUŽBA PRO VNĚJŠÍ ČINNOST	7	96	11	3	3	18	0		37	4	73	9	8	1	2	5	58	3		1		5	15	15	17	1	1	4		397
EVROPSKÝ VEŘEJNÝ OCHRÁNCE PRÁV		3							1		2		1				1						2				1			11
EVROPSKÝ PARLAMENT	6	363	18	4	11	28	3	5	77	1	332	15	52	14	13	16	140	4	6	5	3	5	31	50	79	3	7	8	2	1301
Celkem	15	571	37	8	25	57	7	10	162	9	492	36	91	26	22	24	277	9	17	8	6	15	62	94	114	9	16	22	13	2254

¹³ Zdroj: Eurostat a orgány EU.

¹⁴ Zdroj: Eurostat a orgány EU.

6.2 Rozdělení smluvních zaměstnanců v agenturách

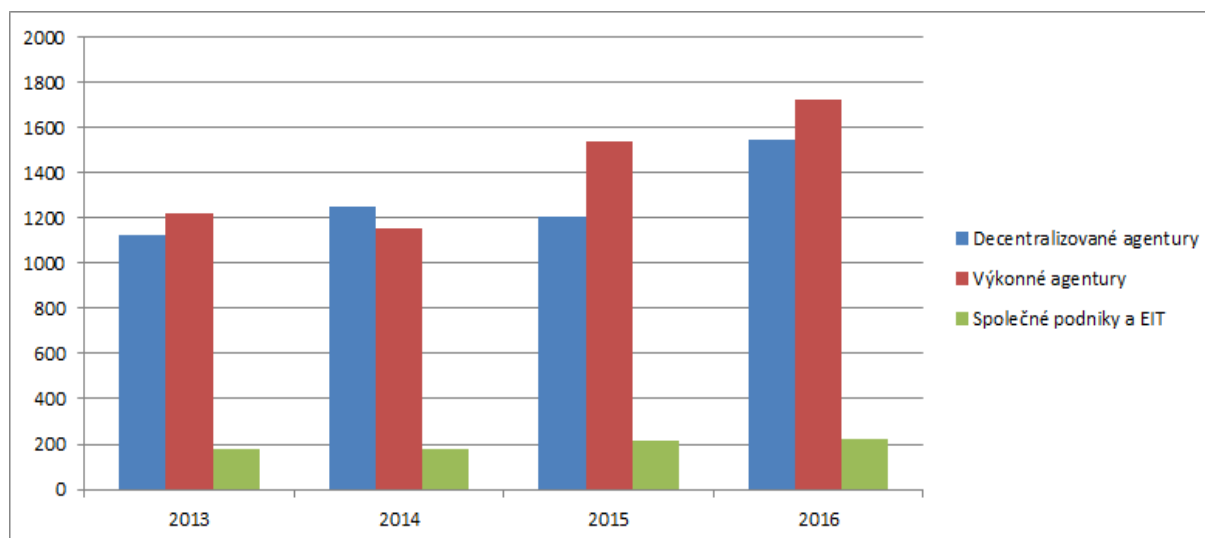
Počet smluvních zaměstnanců v agenturách vykazuje stálý a pravidelný růst. Jedná se o tyto počty:

Rok	2010	2011	2012	2013	2014	2015	2016
Zaměstnanci	1933	2214	2408	2522	2582	2945	3490

U decentralizovaných agentur a společných podniků došlo od roku 2015 k výraznému nárůstu počtu smluvních zaměstnanců. Tento vývoj vyplývá z rozhodnutí rozpočtového orgánu přidělit více zdrojů (a tak financovat vyšší počet zaměstnanců) zejména agenturám a společným podnikům, jež byly zřízeny nedávno nebo jimž byly nedávno přiděleny další úkoly. Např. EUIPO (dříve OHIM), agentura, která je v plném rozsahu financována z vlastních zdrojů, zaznamenal významné zvýšení počtu smluvních zaměstnanců (přibližně 70) v důsledku rozvoje svých činností.

U výkonných agentur je toto navýšení dáno zejména přijímáním smluvních zaměstnanců k plnění nových úkolů vyplývajících z rozšíření jejich mandátu na základě víceletého finančního rámce na období let 2014–2020. V roce 2016 Komise i nadále svěřovala plnění úkolů těmto agenturám, aby posílila účinnost a účelnost řízení programů. Výsledné počty zaměstnanců jsou v souladu se souborem opatření navržených v souvislosti s přesunem kompetencí Komise schváleným pro období 2014–2020.

Tabulka 12 Rozdělení smluvních zaměstnanců podle druhu agentury v roce 2016¹⁵



Výkonné agentury v roce 2016 zaměstnávaly 50 % smluvních zaměstnanců a decentralizované agentury jich zaměstnávaly 44 %. Zbývající část (6 %) zaměstnávají společné podniky a Evropský inovační a technologický institut.

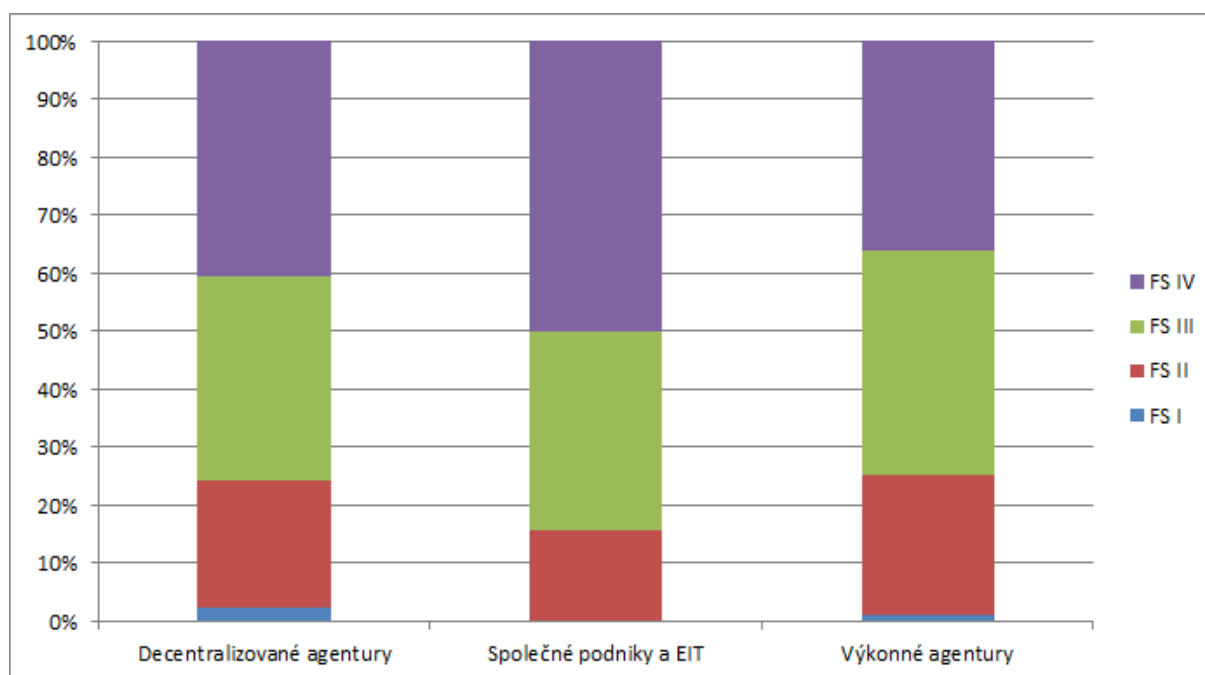
Zvýšení počtu smluvních zaměstnanců v letech 2010–2016 je dáno zvýšením počtu agentur a konkrétně v případě výkonných a decentralizovaných agentur zvýšením počtu jejich úkolů.

¹⁵ Zdroj: Eurostat a Sysper.

6.2.1 Rozdělení podle pohlaví a funkční skupiny v agenturách

Rozdělení podle funkční skupiny je mezi decentralizovanými a výkonnými agenturami poměrně jednotné a od roku 2012 je stabilní. Počet smluvních zaměstnanců ve funkčních skupinách III a IV v decentralizovaných agenturách mírně vzrostl, aby bylo možno řídit rostoucí množství úkolů přidělených v rámci programu Horizont 2020 a nových priorit, jako je migrace a bezpečnost.

Tabulka 13 Rozdělení podle funkční skupiny v agenturách a společných podnicích v roce 2016¹⁶



¹⁶ Zdroj: Eurostat a Sysper.

Tabulka 14 Rozdělení podle funkční skupiny u každé agentury nebo společného podniku v roce 2016

			FS I			FS II			FS III			FS IV			Celkem
			Ž	M	Celkem	Ž	M	Celkem	Ž	M	Celkem	Ž	M	Celkem	
Decentralizované agentury			4	33	37	276	61	337	352	195	547	336	289	625	1546
ACER	Lublaň, SI	AGENTURA PRO SPOLUPRÁCI ENERGETICKÝCH REGULAČNÍCH ORGÁNŮ			0	5	1	6	3	1	4	3	13	16	26
BEREC	Riga, LV	ÚŘAD SDRUŽENÍ EVROPSKÝCH REGULAČNÍCH ORGÁNŮ V OBLASTI ELEKTRONICKÝCH KOMUNIKACÍ			0	1		1			0	4	3	7	8
CDT	Lucemburk, LU	PŘEKLADATELSKÉ STŘEDISKO PRO INSTITUCE EVROPSKÉ UNIE			0	3	5	8	1	1	2	9	4	13	23
CEDEFOP	Soluň, EL	EVROPSKÉ STŘEDISKO PRO ROZVOJ ODBORNÉHO VZDĚLÁVÁNÍ	4	4	9	1		10	3	3	6	3	2	5	25
CEPOL	Budapešť, HU	AGENTURA EVROPSKÉ UNIE PRO VZDĚLÁVÁNÍ A VÝCVIK V OBLASTI PROSAZOVÁNÍ PRÁVA	1	1	6	7		13	4		4	1	2	3	21
EASA	Kolín nad Rýnem, DE	EVROPSKÁ AGENTURA PRO BEZPEČNOST LETECTVÍ			0			0	31	22	53	8	17	25	78
EASO	Valletta, MT	EVROPSKÝ PODPŮRNÝ ÚŘAD PRO OTÁZKY AZYLU	1	1	2	1		3	14	5	19	14	9	23	46
EBA	Londýn, UK	EVROPSKÝ ORGÁN PRO BANKOVNICTVÍ			0			0	11	2	13	12	6	18	31
ECDC	Stockholm, SE	EVROPSKÉ STŘEDISKO PRO PREVENCI A KONTROLU NEMOCÍ	2	2	9	1		10	30	7	37	35	13	48	97
ECHA	Helsinkí, FI	EVROPSKÁ AGENTURA PRO CHEMICKÉ LÁTKY			0	18	6	24	30	32	62	10	12	22	108
EEA	Kodaň, DK	EVROPSKÁ AGENTURA PRO ŽIVOTNÍ PROSTŘEDÍ			0	7	1	8	6	4	10	19	19	38	56
EFCA	Vigo, ES	EVROPSKÁ AGENTURA PRO KONTROLU RYBOLOVU			0	2		2	1	1	2	1		1	5
EFSA	Parma, IT	EVROPSKÝ ÚŘAD PRO BEZPEČNOST POTRAVIN	1	1	22	5		27	1	3	4	50	30	80	112
EIGE	Vilnius, LT	EVROPSKÝ INSTITUT PRO ROVNOST ŽEN A MUŽŮ			0	2		2	3	3	6	4	2	6	14
EIOPA	Frankfurt n. M., DE	EVROPSKÝ ORGÁN PRO POJIŠŤOVNICTVÍ A ZAMĚSTNANECKÉ PENZIJNÍ POJIŠTĚNÍ			0	13	3	16	6	1	7	4	6	10	33
EMA	Londýn, UK	EVROPSKÁ AGENTURA PRO LÉČIVÉ PŘÍPRAVKY			0	67	7	74	10	5	15	37	17	54	143
EMCDDA	Lisabon, PT	EVROPSKÉ MONITOROVACÍ CENTRUM PRO DROGY A DROGOVOU ZÁVISLOST	3	3	12	1		13	6	3	9	1	2	3	28
EMSA	Lisabon, PT	EVROPSKÁ AGENTURA PRO NÁMOŘNÍ BEZPEČNOST	2	2	12	3		15	1	3	4	4	7	11	32
ENISA	Heraklión, GR	AGENTURA EVROPSKÉ UNIE PRO BEZPEČNOST SÍTÍ A INFORMACÍ	1	1				0	4	6	10	6	6	12	23
ERA	Valenciennes, FR	AGENTURA EVROPSKÉ UNIE PRO ŽELEZNICE	2	2	5			5	4	4	8	2	10	12	27
ESMA	Paříž, FR	EVROPSKÝ ORGÁN PRO CENNÉ PAPIRY A TRHY			0	1		1	18	3	21	7	14	21	43
ETF	Turín, IT	EVROPSKÁ NADACE ODBORNÉHO VZDĚLÁVÁNÍ			0	8	2	10	19	2	21	6	3	9	40
		EVROPSKÁ AGENTURA PRO PROVOZNÍ ŘÍZENÍ ROZSÁHLÝCH INFORMAČNÍCH SYSTÉMŮ V PROSTORU SVOBODY, BEZPEČNOSTI A PRÁVA			0			0	2	1	3	6	15	21	24
eu-LISA	Tallinn, EE	EVROPSKÁ AGENTURA PRO BEZPEČNOST A OCHRANU ZDRAVÍ PŘI PRÁCI			0	7	1	8	11	2	13	2	1	3	24
EU-OSHA	Bilbao, ES	EVROPSKÁ NADACE PRO ZLEPŠENÍ ŽIVOTNÍCH A PRACOVNÍCH PODMÍNEK	1	1	2	3	2	5	2	2	2	1	2	3	12
EUROFOUND	Dublin, IE	EVROPSKÁ JEDNOTKA PRO SOUDNÍ SPOLUPRÁCI			0	10	3	13	5	6	11	5	1	6	30
EUROJUST	Haag, NL	AGENTURA EVROPSKÉ UNIE PRO SPOLUPRÁCI V OBLASTI PROSAZOVÁNÍ PRÁVA			0	29	5	34	33	40	73	15	20	35	142
EUROPOL	Haag, NL	EVROPSKÁ AGENTURA PRO POHRANIČNÍ A POBŘEŽNÍ STRÁŽ		13	13	5	2	7	45	7	52	19	11	30	102
FRONTEX	Varšava, PL	AGENTURA PRO EVROPSKÝ GLOBÁLNÍ NAVIGAČNÍ DRUŽICOVÝ SYSTÉM			0	3		3	4	2	6	15	16	31	40
GSA	Praha, CZ	ÚŘAD EVROPSKÉ UNIE PRO DUŠEVNÍ VLASTNICTVÍ	5	5	11	3		14	39	19	58	24	22	46	123
UIIPO	Alicante, ES	AGENTURA EVROPSKÉ UNIE PRO ZÁKLADNÍ PRÁVA			0	4	1	5	7	5	12	9	4	13	30
FRA	Vídeň, AT				0	0		0	57	20	77	45	67	112	224
Společné podniky a EIT			0	0	0	30	5	35	57	20	77	45	67	112	224
BBI	Brusel, BE	SPOLEČNÝ PODNIK PRO PRŮMYSL ZALOŽENÝ NA BIOTECHNOLOGIÍCH							1	2	3	3	1	4	7
Clean Sky	Brusel, BE	SPOLEČNÝ PODNIK CLEAN SKY 2				2	1	3		2	2	1		1	6
		SPOLEČNÝ PODNIK PRO PROVÁDĚNÍ SPOLEČNÉ TECHNOLOGICKÉ INICIATIVY PRO ELEKTRONICKÉ SOUČÁSTI A SYSTÉMY													
ECSEL	Brusel, BE	PRO VEDOUČÍ POSTAVENÍ EVROPY			5			5	6	2	8	1		1	14
EIT	Budapešť, HU	EVROPSKÝ INOVAČNÍ A TECHNOLOGICKÝ INSTITUT			4	1		5	9	4	13	2	1	3	21
F4E	Barcelona, ES	SPOLEČNÝ EVROPSKÝ PODNIK PRO ITER A ROZVOJ ENERGIE Z JADERNÉ SYNTÉZY			16	3		19	37	4	41	33	60	93	153
FCH2	Brusel, BE	SPOLEČNÝ PODNIK PRO PALIVOVÉ ČLÁNKY A VODÍK 2								1	1				1
IMI2	Brusel, BE	SPOLEČNÝ PODNIK INICIATIVY PRO INOVATIVNÍ LÉČIVA 2			1			1	3	2	5		1	1	7
S2R	Brusel, BE	SPOLEČNÝ PODNIK SHIFT2RAIL			2			2	1	2	3	2	3	5	10
SESAR	Brusel, BE	SPOLEČNÝ PODNIK SESAR								1	1	3	1	4	5
Výkonné agentury			4	14	18	360	55	415	431	234	665	378	244	622	1720
CHAFEA	Lucemburk, LU	VÝKONNÁ AGENTURA PRO SPOTŘEBITELE, ZDRAVÍ, ZEMĚDĚLSTVÍ A POTRAVINY			1			8	6	4	10	21	7	28	47
EACEA	Brusel, BE	VÝKONNÁ AGENTURA PRO VZDĚLÁVÁNÍ, KULTURU A AUDIOVIZUÁLNÍ OBLAST	3	2	5	69	12	81	96	67	163	71	21	92	341
EASME	Brusel, BE	VÝKONNÁ AGENTURA PRO MALÉ A STŘEDNÍ PODNIKY			2	2		29	8	37	96	37	133	89	322
ERC	Brusel, BE	VÝKONNÁ AGENTURA EVROPSKÉ RADY PRO VÝZKUM			3	3		80	15	95	84	52	136	62	345
INEA	Brusel, BE	VÝKONNÁ AGENTURA PRO INOVACE A SÍTĚ				35	1	36	31	20	51	44	37	81	168
REA	Brusel, BE	VÝKONNÁ AGENTURA PRO VÝZKUM	1	6	7	139	19	158	118	54	172	91	69	160	497
Celkem			14	49	55	587	109	787	594	360	1289	477	392	1359	3490

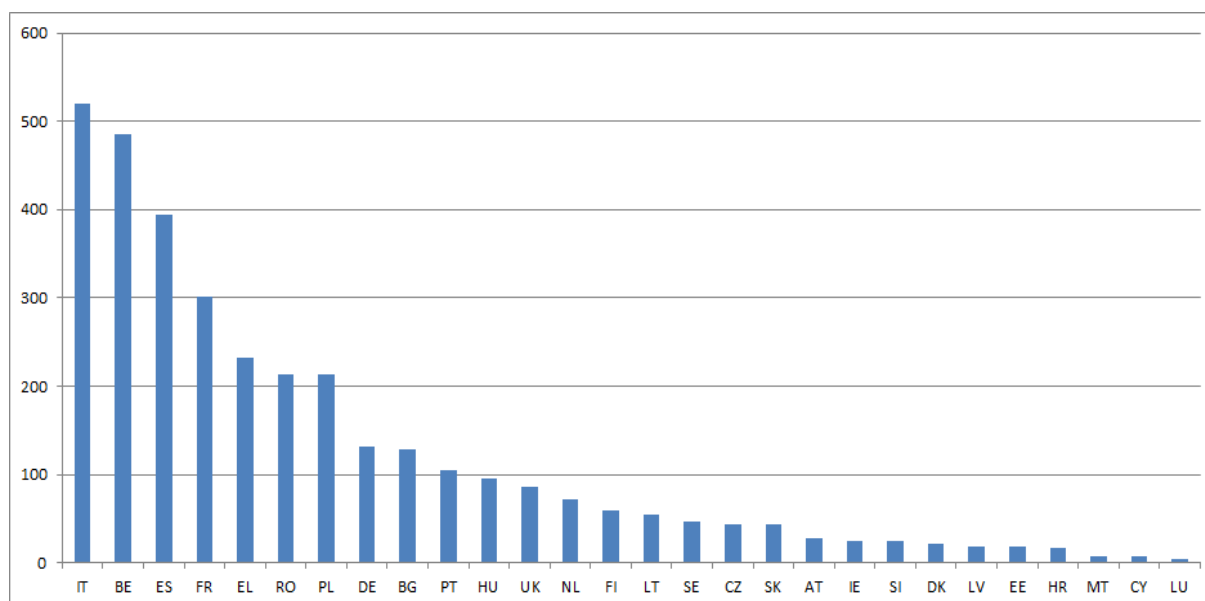
6.2.2 Rozdělení podle státní příslušnosti v agenturách

Jak je uvedeno v případě Komise výše, tabulka 15 potvrzuje, že pro státní příslušnost smluvních zaměstnanců agentur má zásadní úlohu jejich umístění.

Výkonné agentury nacházející se ve stejných hlavních sídlech Komise vykazují podobný vývoj jako Komise: nejvíce zastoupenými občany EU jsou Italové, Belgičané, Španělé a Francouzi.

Podobně i rozdělení smluvních zaměstnanců v decentralizovaných agenturách a společných podnicích podle státní příslušnosti odpovídá jejich umístění.

Tabulka 15 Rozdělení podle státní příslušnosti v agenturách a společných podnicích v roce 2016¹⁷



¹⁷ Zdroj: Eurostat a Sysper, pouze 28 zemí EU.

Tabulka 16 Rozdělení podle státní příslušnosti u každé agentury nebo společného podniku v roce 2016

			AT	BE	BG	CY	CZ	DE	DK	EE	ES	FI	FR	EL	HR	HU	IE	IT	LT	LU	LV	MT	NL	PL	PT	RO	SE	SI	SK	UK	XX	Celkem	
Decentralizované agentury			14	42	58	1	31	62	20	12	167	45	104	117	11	50	18	191	32	0	15	6	56	135	59	92	37	19	24	58	70	1546	
ACER	Lubljaň, SI	AGENTURA PRO SPOLUPRÁCI ENERGETICKÝCH REGULAČNÍCH ORGÁNŮ						1			3				1	2	2		3					4		1		9				26	
BEREC	Rīga, LV	ÚŘAD SDRUŽENÍ EVROPSKÝCH REGULAČNÍCH ORGÁNŮ V OBLASTI ELEKTRONICKÝCH KOMUNIKACÍ					1							2	1					1		3										8	
C&T	Lucemburk, LU	PŘEKLADATELSKÉ STŘEDISKO PRO INSTITUCE EVROPSKÉ UNIE		1	1			1			2	1	1		2	2			1			1				4			1	2	3	23	
CEDEFOP	Soluň, EL	EVROPSKÉ STŘEDISKO PRO ROZVOJ ODBORNÉHO VZDĚLÁVÁNÍ			1		1						1	19						2										1		25	
CEPOL	Budapešť, HU	AGENTURA EVROPSKÉ UNIE PRO VZDĚLÁVÁNÍ A VÝCVIK V OBLASTI PROSAZOVÁNÍ PRÁVA				1	1				1			2			9			1						1			1	2	2	21	
EASA	Kolín nad Rýnem, DE	EVROPSKÁ AGENTURA PRO BEZPEČNOST LETECTVÍ		2	2			19			6	7	9		3	1	5							6		9	1	1		5	2	78	
EASO	Valletta, MT	EVROPSKÝ PODPŮRNÝ ÚŘAD PRO OTÁZKY AZYLU		4	2		2		1		4	2	2		1		12	2			1	4		2	1	2	1		1	2		46	
EBA	Londýn, UK	EVROPSKÝ ORGÁN PRO BANKOVNICTVÍ		1	1			3			3		1	1		1		2	2					3	2	2	2	1	2	3	1	31	
ECDC	Stockholm, SE	EVROPSKÉ STŘEDISKO PRO PREVENCI A KONTROLU NEMOCÍ	1	3	3	1	3	1	3	1	2	9	3		1		6	3				1	2	5	4	8	25		2	5	5	97	
ECHA	Helsinky, FI	EVROPSKÁ AGENTURA PRO CHEMICKÉ LÁTKY		3	7		2	2		2	5	31	4	7		2	2	6	1			2		1	4	2	11		2	1	4	7	108
EEA	Kodaň, DK	EVROPSKÁ AGENTURA PRO ŽIVOTNÍ PROSTŘEDÍ	1	3			1	4	10	1	3	1	6				2	1	5	1				1	2	2	2	1		3	6	56	
EFTA	Vigo, ES	EVROPSKÁ AGENTURA PRO KONTROLU RYBOLOVU									4															1						5	
EFTA	Parma, IT	EVROPSKÝ ÚŘAD PRO BEZPEČNOST POTRAVIN	1	2	4		1	6	1		9		5	10	1	5			51						5	2	2		3	2	2	112	
EIGE	Vilnius, LT	EVROPSKÝ INSTITUT PRO ROVNOST ŽEN A MUŽŮ									1	1	1	1							8		1									14	
EIOPA	Frankfurt n. M., DE	EVROPSKÝ ORGÁN PRO POJIŠTOVNICTVÍ A ZAMĚSTNANECKÉ PENZIJNÍ POJIŠTĚNÍ	1		3		1	4		1	2		2	1	1	1	2			1		1			2		3		3		4	33	
EMA	Londýn, UK	EVROPSKÁ AGENTURA PRO LÉČIVÉ PŘÍPRAVKY	3	5	7	1	6	5		2	10	1	13	11	1	5	1	26	5			3		2	11	5	9	3	1	4	3	143	
EMCDDA	Lisabon, PT	EVROPSKÉ MONITOROVACÍ CENTRUM PRO DROGY A DROGOVOU ZÁVISLOST		3	1									1											1	16				1	1	28	
EMSA	Lisabon, PT	EVROPSKÁ AGENTURA PRO NÁMŮRNÍ BEZPEČNOST		4				1			3								5							14	1			1	3	32	
ENISA	Heraklion, GR	AGENTURA EVROPSKÉ UNIE PRO BEZPEČNOST SÍTÍ A INFORMACÍ			1						2		17						1											1	1	23	
ERA	Valenciennes, FR	AGENTURA EVROPSKÉ UNIE PRO ŽELEZNICE		4	1		1			2		6	2	1	2					1			1			3				1	1	27	
ESMA	Paříž, FR	EVROPSKÝ ORGÁN PRO CENNÉ PAPIRY A TRHY		1	2		1	2	2				14	3			1	1	6				1	3		4	1				1	43	
ETF	Turin, IT	EVROPSKÁ NADACE ODBORNÉHO VZDĚLÁVÁNÍ	1	1			1			1	2	1				1	1	20						1		2			2	6	40		
		EVROPSKÁ AGENTURA PRO PROVOZNI ŘÍZENÍ ROZSAHLÝCH INFORMAČNÍCH SYSTÉMŮ V PROSTORU SVOBODY, BEZPEČNOSTI A PRÁVA								2	1	1	9		2									1	1	3				2	2	24	
eu-LISA	Tallinn, EE	BEZPEČNOSTI A PRÁVA																						1	1	3				1		24	
EU-OSHA	Bilbao, ES	EVROPSKÁ AGENTURA PRO BEZPEČNOST A OCHRANU ZDRAVÍ PŘI PRÁCI			2		1				14		1			1				1				1		1				2		24	
EUROFOUND	Dublin, IE	EVROPSKÁ NADACE PRO ZLEPŠENÍ ŽIVOTNÍCH A PRACOVNÍCH PODMÍNEK					1	1			2		1					2	3					1						1		12	
EUROJUST	Haag, NL	EVROPSKÁ JEDNOTKA PRO SOUDNÍ SPOLUPRÁCI	1	3			1				2		3	1										5						4	1	30	
EUROPOL	Haag, NL	AGENTURA EVROPSKÉ UNIE PRO SPOLUPRÁCI V OBLASTI PROSAZOVÁNÍ PRÁVA			7		2	1			13	4	6	9	1	7		12	1					40	2	4	11	2	2	8	10	142	
FRONTEX	Varšava, PL	EVROPSKÁ AGENTURA PRO POHRANIČNÍ A POBŘEŽNÍ STRÁŽ			3		1				1	1	1	6	1			2		2					73	4	1		1	1	4	102	
GSA	Praha, CZ	AGENTURA PRO EVROPSKÝ GLOBÁLNÍ NAVIGAČNÍ DRUŽICOVÝ SYSTÉM		2	1		11				5	1	2	4						4			1		1	3	1	1	1	1	2	40	
EUIPO	Alicante, ES	ÚŘAD EVROPSKÉ UNIE PRO DUŠEVNÍ VLASTNICTVÍ	1	3	3		3	4			65		8	2		2	3	9	3					2	5	1	4		1	2	2	123	
FRA	Viedeň, AT	AGENTURA EVROPSKÉ UNIE PRO ZÁKLADNÍ PRÁVA	4	2			1				1	1	1				2	2	2					1	3		1	1	2	3	3	30	
Společné podniky a EIT			0	21	3	0	3	7	0	2	59	1	20	6	0	18	1	30	2	0	0	0	0	1	4	8	11	0	0	1	6	20	224
BBI	Brusel, BE	SPOLEČNÝ PODNIK PRO PRŮMYSL ZALOŽENÝ NA BIOTECHNOLOGIÍCH									2			1		1			2								1					7	
Clean Sky	Brusel, BE	SPOLEČNÝ PODNIK CLEAN SKY 2		3							1								1								1					6	
		SPOLEČNÝ PODNIK PRO PROVÁDĚNÍ SPOLEČNÉ TECHNOLOGICKÉ INICIATIVY PRO ELEKTRONICKÉ SOUČÁSTI A SYSTÉMY																															
ECSEL	Brusel, BE	PRO VEDOUČÍ POSTAVENÍ EVROPY		7							1		2	2																2	14		
EIT	Budapešť, HU	EVROPSKÝ INOVAČNÍ A TECHNOLOGICKÝ INSTITUT														14											3		1	3	21		
F4E	Barcelona, ES	SPOLEČNÝ EVROPSKÝ PODNIK PRO ITER A ROZVOJ ENERGIE Z JADERNÉ SYNTÉZY	8	2		2	7		2	53	1	13	2		3			24	1					1	3	7	4			6	14	153	
FCH2	Brusel, BE	SPOLEČNÝ PODNIK PRO PALIVOVÉ ČLÁNKY A VODÍK 2		1																												1	
IMIZ	Brusel, BE	SPOLEČNÝ PODNIK INICIATIVY PRO INOVATIVNÍ LÉČIVA 2			1		1				1		1					1	1							1						7	
S2R	Brusel, BE	SPOLEČNÝ PODNIK SHIFT2RAIL		1							1		2	1						1	1				1		1			1		10	
SESAR	Brusel, BE	SPOLEČNÝ PODNIK SESAR		1									2														1					5	
Výkonné agentury			14	423	67	6	10	63	2	4	168	13	177	109	5	27	5	299	21	4	4	2	14	74	37	111	9	5	19	22	6	1720	
CHAPEA	Lucemburk, LU	VÝKONNÁ AGENTURA PRO SPOTŘEBITELÉ, ZDRAVÍ, ZEMĚDĚLSTVÍ A POTRAVINY	1	6	4						4		7	4		2		5	1		1				4	1	4					47	
EACEA	Brusel, BE	VÝKONNÁ AGENTURA PRO VZDĚLÁVÁNÍ, KULTURU A AUDIOVIZUÁLNÍ OBLAST	3	108	7	1	1	16			26	4	42	17		4	3	63	5	2	1	1	2	8	8	5	1	1	5	6	1	341	
EASME	Brusel, BE	VÝKONNÁ AGENTURA PRO MALÉ A STŘEDNÍ PODNIKY	4	58	16	2	5	10		2	38	3	41	20	1	4		49	2	1	1	1	2	19	5	21	4	1	3	8	2	323	
ERC	Brusel, BE	VÝKONNÁ AGENTURA EVROPSKÉ RADY PRO VÝZKUM	2	100	12	1	6	1	2	32	1	35	21	2	6			50	2					3	12	7	37	1	4	3	3	344	
INEA	Brusel, BE	VÝKONNÁ AGENTURA PRO INOVACE A SÍTĚ	3	21	7	2	3	11	1		18	1	17	11	1	2	1	25	5			1		3	11	5	12	2		3	2	168	
REA	Brusel, BE	VÝKONNÁ AGENTURA PRO VÝZKUM	1	130	21		1	18			50	4	35	36	1	9	1	107	6	1				4	20	11	32	1	1	4	3	497</	