



Съвет на
Европейския съюз

Брюксел, 7 септември 2018 г.
(OR. en)

11951/18

STAT 6
FIN 637

ПРИДРУЖИТЕЛНО ПИСМО

От: Генералния секретар на Европейската комисия,
подписано от г-н Jordi AYET PUIGARNAU, директор

Дата на получаване: 8 август 2018 г.

До: Г-н Јерре TRANHOLM-MIKKELSEN, генерален секретар на Съвета на
Европейския съюз

№ док. Ком.: COM(2018) 578 final

Относно: ДОКЛАД НА КОМИСИЯТА относно ползването на услугите на
договорно нает персонал през 2016 година

Приложено се изпраща на делегациите документ COM(2018) 578 final.

Приложение: COM(2018) 578 final



Брюксел, 8.8.2018г.
COM(2018) 578 final

ДОКЛАД НА КОМИСИЯТА

**относно ползването на услугите на договорно нает персонал през
2016 година**

СЪДЪРЖАНИЕ

<u>1.</u>	<u>Въведение</u>	2
<u>2.</u>	<u>Промени в броя на договорно наетите служители в Комисията от 2004 г. насам</u>	4
<u>3.</u>	<u>Разпределение на договорно наетите служители в Комисията по пол и функционална група</u>	6
<u>4.</u>	<u>Разпределение на договорно наетите служители в Комисията по националност</u>	8
<u>5.</u>	<u>Разпределение на договорно наетите служители на Комисията по генерални дирекции (ГД)</u>	13
<u>5.1.</u>	<u>Разпределение по пол и ГД</u>	14
<u>5.2.</u>	<u>Разпределение по вид на трудовия договор</u>	15
<u>5.2.1</u>	<u>Договорно наети служители „За“</u>	15
<u>5.2.2</u>	<u>Договорно наети служители „ЗБ“</u>	16
<u>6.</u>	<u>Разпределение на договорно наетите служители между другите институции и агенциите</u>	17
<u>6.1.</u>	<u>Разпределение на договорно наетите служители в другите институции</u>	18
<u>6.1.1</u>	<u>Разпределение по пол и функционална група в другите институции</u>	19
<u>6.2.1</u>	<u>Разпределение по националност в другите институции</u>	19
<u>6.2.</u>	<u>Разпределение на договорно наетите служители в агенциите</u>	20
<u>6.2.1</u>	<u>Разпределение по пол и функционална група в агенциите</u>	22
<u>6.2.2</u>	<u>Разпределение по националност в агенциите</u>	24

1. ВЪВЕДЕНИЕ

С настоящия доклад се изпълнява задължението, произтичащо от член 79, параграф 3 от Условието за работа на другите служители на Европейския съюз (УРДС), който гласи, че „Комисията представя годишен доклад относно ползването на услугите на договорно нает персонал, включително техния брой, ниво и видове длъжности, географски баланс и бюджетни кредити по функционални групи“. В него се представя подробна картина на договорно наетите служители, работещи в европейските институции към 31 декември 2016 г.

Докладът включва данни за 56 различни субекта: а) 10 европейски институции; както и б) 46 агенции или съвместни предприятия съгласно определението в член 1, буква а) от Правилника за персонала¹.

Данните за Комисията са по-подробни и включват всички договорно наети служители, т.е. персонал, финансиран по административни, оперативни и научноизследователски бюджетни редове².

Категорията на договорно наетите служители беше създадена през 2004 г. като част от реформата на Правилника за персонала. Оттогава договорно наетите служители са дали полезен принос за работата на институциите, като те осъществяват административно обслужване при по-ниски разходи и предоставят умения, с които институциите невинаги разполагат.

В членове 3а и 3б от УРДС се определят ролята на договорно наетите служители и функциите, които могат да изпълняват.

Договорно наетите служители „3а“ могат да бъдат наети на непълно работно време или на пълно работно време на длъжност, която не е включена в щатното разписание:

- за службите на институциите: да извършват изключително физически или административни помощни задачи, предвидени за функционална група I,
- за представителствата и делегациите на ЕС, агенциите и другите субекти: да изпълняват функциите, посочени в член 80.2 от УРДС, във функционални групи I, II, III и IV.

¹ Общият брой институции, агенции и съвместни предприятия в обхвата на Правилника за персонала е 58. Това включва: i) Комисията, ii) другите 9 институции, споменати в раздел 6.1, и iii) 46-те агенции и съвместни предприятия, споменати в раздел 6.2, както и Единния съвет за реструктуриране и Службата на Общността за сортовете растения, които не са споменати в настоящия доклад, тъй като те не ползват договорно нает персонал. Трябва да се отбележи, че Правилникът за персонала не се прилага за Европейската централна банка и групата на Европейската инвестиционна банка, които са приели специални правила за своя персонал. Тези институции следователно са извън обхвата на настоящия доклад.

² Важно е да се отбележи, че в бюджетните данни (изпращани ежегодно на бюджетния орган заедно с проектобюджета — Работен документ, части II и III) е посочен броят на договорно наетите служители към момента на представянето на проектобюджета (включително договорно наети служители, постъпили на работа при използване на целеви приходи), а именно: таблица към 1 април от година N-1 (като N е годината на проектобюджета), изпълнението на бюджета от година N-2 и исканията за бюджетни кредити с оценки на еквивалентите на пълно работно време за година N. С това се обясняват известните разлики в броя на договорно наетите служители между различните източници на данни. Тъй като няколко бюджетни реда включват бюджетни кредити за външен персонал, без да се прави разграничение между различните категории персонал, бюджетните стойности отразяват възможно най-добрите оценки въз основа на очакваните средни разходи и разпределението между категориите.

Тези служители имат договор, който може да се преобразува в безсрочен договор след първото подновяване.

Договорно наетите служители „Зб“ се наемат:

- за изпълнение на задачи, различни от посочените в член 3а от УРДС, на длъжност, която не е включена в щатното разписание, или
- за заместване на длъжностно лице или срочно нает служител, който временно не е в състояние да изпълнява своите задължения.

Тези служители се наемат за кратки периоди — от минимум 3 месеца до максимум 6 години.

В член 80 от УРДС се установява връзка между всяка функционална група (ФГ) и задачите, които могат да бъдат изпълнявани от договорно наетите лица:

Функционална група	Степен	Задачи
IV	13 до 18	Административни, консултантски, езикови и други подобни технически функции, осъществявани под ръководството на длъжностни лица или срочно наети служители
III	8 до 12	Изпълнителни функции, съставяне на текстове, счетоводство и други подобни технически задачи, осъществявани под ръководството на длъжностни лица или срочно наети служители
II	4 до 7	Деловодителски и секретарски функции и други подобни задачи, осъществявани под ръководството на длъжностни лица или срочно наети служители
I	1 до 3	Технически задачи и задачи по административно обслужване, осъществявани под ръководството на длъжностни лица или срочно наети служители

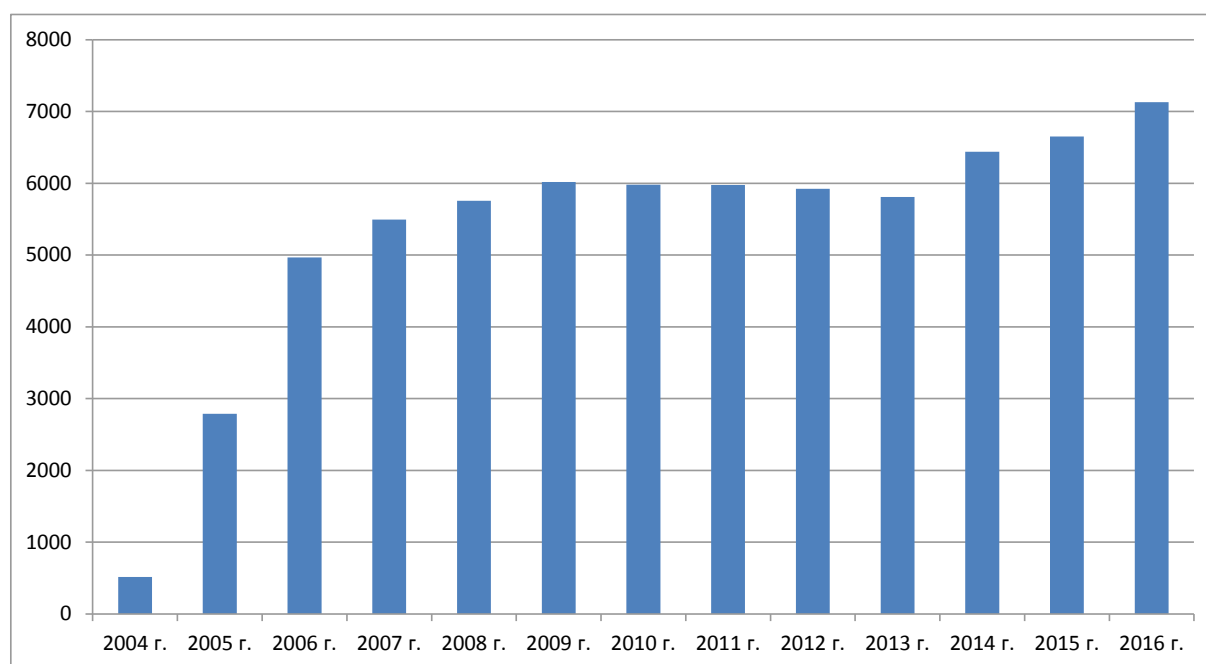
2. ПРОМЕНИ В БРОЯ НА ДОГОВОРНО НАЕТИТЕ СЛУЖИТЕЛИ В КОМИСИЯТА ОТ 2004 Г. НАСАМ

Към 31 декември 2016 г. 10 институции и 46 агенции или съвместни предприятия са осигурявали заетост на около 12 800 договорно наети служители. Това представлява увеличение с 9,4 % в сравнение с 2015 г. При все това може да се отбележи, че относителният дял на Комисията при ползването на услугите на договорно нает персонал продължава да намалява, като през 2016 г. представлява 55 % спрямо 57 % през 2015 г. и 58 % през 2014 г. и 2013 г. Това се дължи на пропорционално по-голямото увеличение през 2016 г. на броя на договорно наетите служители, работещи в другите институции и в агенциите (+ 14 %), отколкото в Комисията (+ 7 %).

Разпределението по институции и агенции се анализира по-нататък в настоящия доклад.

От 2004 г. насам промените в Комисията са, както следва³:

Таблица 1 Промени в Комисията



година	2004 г.	2005 г.	2006 г.	2007 г.	2008 г.	2009 г.	2010 г.	2011 г.	2012 г.	2013 г.	2014 г.	2015 г.	2016 г.
персонал	514	2787	4966	5494	5756	6018	5979	5977	5921	5807	6440	6652	7131

Първоначалното нарастване на договорно наетите служители, работещи в Комисията, се дължи на: а) прилагането на нормативните разпоредби от 2004 г., съгласно които се осъществява постепенно заместване на бившата категория служители със спомагателни функции (почти 3 000 през 2003 г.) и бившата категория D при длъжностните лица и срочно наетите служители, и б) превръщането на постоянни позиции в бюджетни кредити за договорно наети служители в административните офиси.

Освен това договорно наети служители бяха наети и за временно заместване на постоянни служители, както е предвидено в член 36 от УРДС, с цел осигуряване на ефективна непрекъснатост на дейността.

³ Източник: Аналитична платформа на Комисията за човешки ресурси.

Поради причините, посочени по-горе, броят на договорно наетите служители се увеличаваше всяка година до 2009 г.

От 2010 г. до 2013 г. броят на договорно наетите служители беше стабилен, като леко намаля поради няколко причини (например забавеното финализиране на списъците с подходящи кандидати през 2010 г., прехвърлянето на персонал към ЕСВД в момента на създаването ѝ и др.).

От 2014 г. нататък с влизането в сила на новия Правилник за персонала срокът на наемане на договорно наети служители „3б“ беше удължен до максимум шест години. Това означаваше, че след 3 години служба много договорно наети служители, които продължаваха да работят за Комисията като временен персонал, бяха пренаети за нов договорен период, което позволи на Комисията да се възползва от вече обучени и незабавно оперативни договорно наети служители. Това доведе до увеличение в броя на договорно наетите служители и в същото време до намаляване на броя на временния персонал, нает чрез агенции (на когото се заплаща по линия на същите бюджетни кредити). По-специално броят на временния персонал е намалял от 415 на 89 души между 1 юли 2013 г. и 1 юли 2016 г.

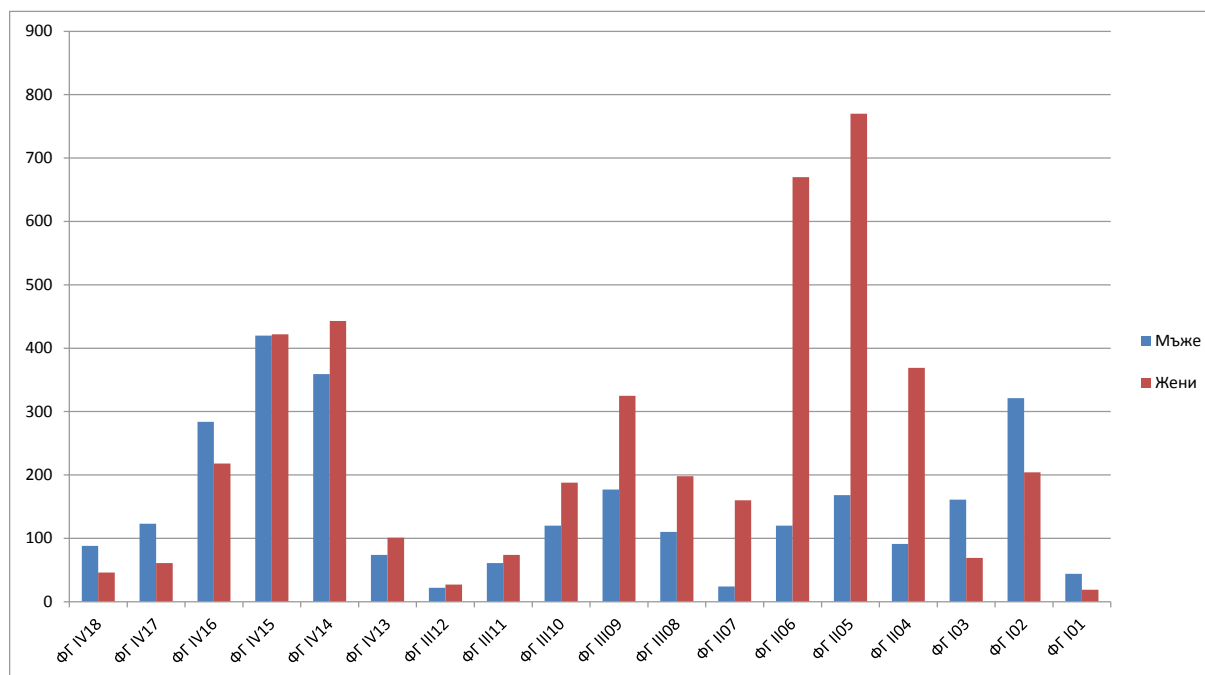
През последните две години (2015 г. и 2016 г.) увеличението на договорно наетите служители в Комисията се дължи главно (т.е. около 75 %) на допълнителната научна работа, извършвана от Съвместния изследователски център за други служби на Комисията, и замяната на стипендианти по договори по националното право с договорно наети служители във функционална група IV (ФГ IV) (до 500 служители през последните две години), като общата численост се запазва по същество стабилна. Тези договори се плащат по линия на програмите за научни изследвания и иновации — „Хоризонт 2020“ и програмата на Евратом (т.е. поради това са с незначително въздействие върху функция 5 от бюджета на Комисията).

В близко бъдеще Комисията възнамерява да съгласува отпускането на средства за наемането на договорно наети лица, независимо от конкретния източник на финансиране, с общата процедура за разпределение на длъжностите в щатното разписание.

3. РАЗПРЕДЕЛЕНИЕ НА ДОГОВОРНО НАЕТИТЕ СЛУЖИТЕЛИ В КОМИСИЯТА ПО ПОЛ И ФУНКЦИОНАЛНА ГРУПА

Разпределението на договорно наетите служители по пол, функционална група и степен е отразено в таблицата по-долу.

Таблица 2А Разпределение по пол, функционална група и степен през 2016 г.⁴



⁴ Източник: Аналитична платформа на Комисията за човешки ресурси.

Таблица 2Б

2016 г.		Мъже		Жени		Общо	
ФГ IV	ФГ IV18	88	65,7%	46	34,3%	134	5,1%
	ФГ IV17	123	66,8%	61	33,2%	184	7,0%
	ФГ IV16	284	56,6%	218	43,4%	502	19,0%
	ФГ IV15	420	49,9%	422	50,1%	842	31,9%
	ФГ IV14	359	44,8%	443	55,2%	802	30,4%
	ФГ IV13	74	42,3%	101	57,7%	175	6,6%
		1348	51,1%	1291	48,9%	2639	37,0%
ФГ III	ФГ III12	22	44,9%	27	55,1%	49	1,1%
	ФГ III11	61	45,2%	74	54,8%	135	3,0%
	ФГ III10	120	39,0%	188	61,0%	308	6,9%
	ФГ III09	177	35,3%	325	64,7%	502	11,2%
	ФГ III08	110	35,7%	198	64,3%	308	6,9%
		490	37,6%	812	62,4%	1302	18,3%
ФГ II	ФГ II07	24	13,0%	160	87,0%	184	4,1%
	ФГ II06	120	15,2%	670	84,8%	790	17,6%
	ФГ II05	168	17,9%	770	82,1%	938	20,9%
	ФГ II04	91	19,8%	369	80,2%	460	10,2%
		403	17,0%	1969	83,0%	2372	33,3%
ФГ I	ФГ I03	161	70,0%	69	30,0%	230	5,1%
	ФГ I02	321	61,1%	204	38,9%	525	11,7%
	ФГ I01	44	69,8%	19	30,2%	63	1,4%
		526	64,3%	292	35,7%	818	11,5%
ОБЩО		2767	38,8%	4364	61,2%	7131	100,0%

Към 31 декември 2016 г. в Комисията са работели 7 731 договорно наети служители. Най-силно представената функционална група е ФГ IV, която се е увеличила от 32 % на 37 % от всички договорно наети служители (основно поради назначения в Съвместния изследователски център, както е посочено в раздел 2 по-горе).

Цялостното разпределение между мъжете и жените е останало стабилно през годините. Налице е значително по-голям процент жени, отколкото мъже във ФГ II (83 % през 2016 г.), и в по-малка степен във ФГ III (62,4 % през 2015 г.). Обратно, във ФГ I преобладават мъжете (64,3 % през 2016 г.) поради естеството на задачите, изпълнявани в тази функционална група. Във ФГ IV балансът между половете почти се запазва през 2016 г.

4. РАЗПРЕДЕЛЕНИЕ НА ДОГОВОРНО НАЕТИТЕ СЛУЖИТЕЛИ В КОМИСИЯТА ПО НАЦИОНАЛНОСТ

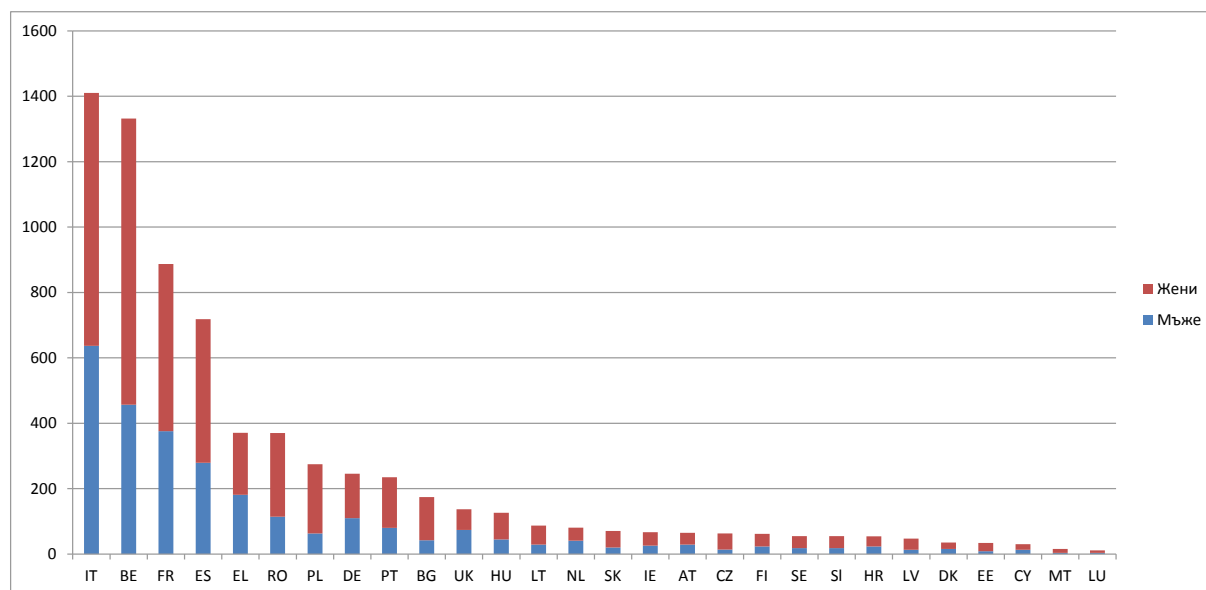
Важно е да се отбележи, че както за длъжностните лица и срочно наетите служители наемането на работа на договорно наетите служители се извършва въз основа на търсения профил и способностите и езиковите познания на кандидатите, без да се определят национални квоти.

През 2016 г. всички държави членки бяха представени във всички функционални групи, с изключение на Австрия и Швеция във ФГ I. Най-силно представените граждани на държавите членки сред договорно наетите служители са в низходящ ред: италианците, белгийците, французите, испанците и гърците, следвани от румънците и поляците. Делът на първите четири националности е останал непроменен от 2005 г. насам (около 60 %). Обединеното кралство и Германия, както и Полша и Нидерландия са по-скоро слабо представени спрямо своето население. За разлика от тях Белгия и Италия са силно представени спрямо своето население.

След присъединяването на Хърватия към Европейския съюз на 1 юли 2013 г. 54 хърватски договорно наети служители работеха в Комисията към 31 декември 2016 г.

Разпределението по националност е повлияно от съчетание от фактори, по-специално географската близост до местонахождението на седалището на европейската институция (за Комисията — основно в Брюксел, Люксембург и Испра), равнищата на заплащане и продължителността на предлаганите договори. Кандидатите са по-склонни по-лесно да приемат назначаване на срочен договор, ако пребивават на мястото, където институцията им предлага работа, или недалеч от него. Действително може да е трудно за семейните кандидати да напуснат своята държава на произход и да заживеят на мястото на седалището на институцията за относително кратък период от време (въз основа на общите разпоредби за изпълнение, приети на основата на член 79.2 от УРДС, продължителността на първия договор е само една година). Както е посочено в таблиците по-долу, това се отнася в особено голяма степен за договорно наетите служители във ФГ I и ФГ II, докато съставът на договорно наетите служители във ФГ IV е по-разнороден в географско отношение.

Таблица 3А Разпределение на договорно наетите служители на Комисията по националност и пол през 2016 г.⁵



⁵ Източник: Аналитична платформа на Комисията за човешки ресурси.

Таблица 3Б

2016 г.	Мъже		Жени		ОБЩО	%
AT	29	44,6%	36	55,4%	65	0,9%
BE	457	34,3%	875	65,7%	1332	18,7%
BG	42	24,1%	132	75,9%	174	2,4%
CY	13	43,3%	17	56,7%	30	0,4%
CZ	14	22,2%	49	77,8%	63	0,9%
DE	110	44,7%	136	55,3%	246	3,4%
DK	16	45,7%	19	54,3%	35	0,5%
EE	9	26,5%	25	73,5%	34	0,5%
EL	181	48,8%	190	51,2%	371	5,2%
ES	279	38,9%	439	61,1%	718	10,1%
FI	23	37,1%	39	62,9%	62	0,9%
FR	376	42,4%	511	57,6%	887	12,4%
HR	23	42,6%	31	57,4%	54	0,8%
HU	45	35,7%	81	64,3%	126	1,8%
IE	26	38,8%	41	61,2%	67	0,9%
IT	637	45,2%	773	54,8%	1410	19,8%
LT	29	33,3%	58	66,7%	87	1,2%
LU	4	36,4%	7	63,6%	11	0,2%
LV	13	27,7%	34	72,3%	47	0,7%
MT	4	25,0%	12	75,0%	16	0,2%
NL	41	50,6%	40	49,4%	81	1,1%
PL	63	22,9%	212	77,1%	275	3,9%
PT	80	34,0%	155	66,0%	235	3,3%
RO	114	30,8%	256	69,2%	370	5,2%
SE	18	32,7%	37	67,3%	55	0,8%
SK	20	28,2%	51	71,8%	71	1,0%
SI	18	32,7%	37	67,3%	55	0,8%
UK	74	54,0%	63	46,0%	137	1,9%
Други	9	52,9%	8	47,1%	17	0,2%
ОБЩО	2767	38,8%	4364	61,2%	7131	100,0%

Таблица 4 по-долу позволява да се анализира разпределението по ФГ, националност и пол.

Таблица 4 Договорно наети служители по пол, ФГ и националност⁶

ФГ IV

2016 г.	Мъже		Жени		ОБЩО	%
AT	19	43,2%	25	56,8%	44	1,7%
BE	125	54,1%	106	45,9%	231	8,8%
BG	19	27,5%	50	72,5%	69	2,6%
CY	5	38,5%	8	61,5%	13	0,5%
CZ	8	36,4%	14	63,6%	22	0,8%
DE	80	53,3%	70	46,7%	150	5,7%
DK	10	55,6%	8	44,4%	18	0,7%
EL	89	62,2%	54	37,8%	143	5,4%
ES	157	49,5%	160	50,5%	317	12,0%
ET	5	35,7%	9	64,3%	14	0,5%
FI	12	44,4%	15	55,6%	27	1,0%
FR	220	56,6%	169	43,4%	389	14,7%
HR	13	61,9%	8	38,1%	21	0,8%
HU	29	50,0%	29	50,0%	58	2,2%
IE	13	37,1%	22	62,9%	35	1,3%
IT	311	55,5%	249	44,5%	560	21,2%
LT	10	37,0%	17	63,0%	27	1,0%
LU	1	33,3%	2	66,7%	3	0,1%
LV	4	36,4%	7	63,6%	11	0,4%
MT	2	33,3%	4	66,7%	6	0,2%
NL	26	61,9%	16	38,1%	42	1,6%
PL	26	30,2%	60	69,8%	86	3,3%
PT	35	40,2%	52	59,8%	87	3,3%
RO	41	42,3%	56	57,7%	97	3,7%
SE	12	41,4%	17	58,6%	29	1,1%
SK	11	39,3%	17	60,7%	28	1,1%
SI	8	32,0%	17	68,0%	25	0,9%
UK	51	69,9%	22	30,1%	73	2,8%
Други	6	42,9%	8	57,1%	14	0,5%
Общо	1 348	51,1%	1 291	48,9%	2 639	100,0%

⁶ Източник: Аналитична платформа на Комисията за човешки ресурси.

2016 г.	Мъже		Жени		ОБЩО	%
AT	8	61,5%	5	38,5%	13	1,0%
BE	69	45,1%	84	54,9%	153	11,8%
BG	12	25,0%	36	75,0%	48	3,7%
CY	3	50,0%	3	50,0%	6	0,5%
CZ	2	13,3%	13	86,7%	15	1,2%
DE	17	34,0%	33	66,0%	50	3,8%
DK	4	44,4%	5	55,6%	9	0,7%
EL	37	41,6%	52	58,4%	89	6,8%
ES	39	31,2%	86	68,8%	125	9,6%
ET	3	50,0%	3	50,0%	6	0,5%
FI	4	44,4%	5	55,6%	9	0,7%
FR	59	39,9%	89	60,1%	148	11,4%
HR	5	35,7%	9	64,3%	14	1,1%
HU	8	38,1%	13	61,9%	21	1,6%
IE	8	72,7%	3	27,3%	11	0,8%
IT	100	38,2%	162	61,8%	262	20,1%
LT	13	50,0%	13	50,0%	26	2,0%
LU	0	0,0%	3	100,0%	3	0,2%
LV	4	25,0%	12	75,0%	16	1,2%
MT	0	0,0%	2	100,0%	2	0,2%
NL	7	41,2%	10	58,8%	17	1,3%
PL	15	25,9%	43	74,1%	58	4,5%
PT	11	31,4%	24	68,6%	35	2,7%
RO	34	36,2%	60	63,8%	94	7,2%
SE	5	31,3%	11	68,8%	16	1,2%
SK	5	35,7%	9	64,3%	14	1,1%
SI	3	23,1%	10	76,9%	13	1,0%
UK	14	50,0%	14	50,0%	28	2,2%
Други	1	100,0%	0	0,0%	1	0,1%
Общо	490	37,6%	812	62,4%	1302	100,0%

2016 г.	Мъже		Жени		ОБЩО	%
AT	2	25,0%	6	75,0%	8	0,3%
BE	72	11,1%	576	88,9%	648	27,3%
BG	9	16,4%	46	83,6%	55	2,3%
CY	4	40,0%	6	60,0%	10	0,4%
CZ	3	12,5%	21	87,5%	24	1,0%
DE	10	23,8%	32	76,2%	42	1,8%
DK	1	16,7%	5	83,3%	6	0,3%
EL	27	27,0%	73	73,0%	100	4,2%
ES	37	18,0%	169	82,0%	206	8,7%
ET	0	0,0%	12	100,0%	12	0,5%
FI	3	14,3%	18	85,7%	21	0,9%
FR	50	18,0%	228	82,0%	278	11,7%
HR	4	22,2%	14	77,8%	18	0,8%
HU	5	11,6%	38	88,4%	43	1,8%
IE	1	6,3%	15	93,8%	16	0,7%
IT	78	20,6%	300	79,4%	378	15,9%
LT	5	15,2%	28	84,8%	33	1,4%
LU	1	33,3%	2	66,7%	3	0,1%
LV	3	16,7%	15	83,3%	18	0,8%
MT	2	28,6%	5	71,4%	7	0,3%
NL	5	26,3%	14	73,7%	19	0,8%
PL	19	17,9%	87	82,1%	106	4,5%
PT	12	16,4%	61	83,6%	73	3,1%
RO	35	20,8%	133	79,2%	168	7,1%
SE	1	10,0%	9	90,0%	10	0,4%
SK	2	7,4%	25	92,6%	27	1,1%
SI	4	28,6%	10	71,4%	14	0,6%
UK	6	22,2%	21	77,8%	27	1,1%
Други	2	100,0%	0	0,0%	2	0,1%
Общо	403	17,0%	1969	83,0%	2372	100,0%

2016 г.	Мъже		Жени		ОБЩО	%
AT	0	0,0%	0	0,0%	0	0,0%
BE	191	63,7%	109	36,3%	300	36,7%
BG	2	100,0%	0	0,0%	2	0,2%
CY	1	100,0%	0	0,0%	1	0,1%
CZ	1	50,0%	1	50,0%	2	0,2%
DE	3	75,0%	1	25,0%	4	0,5%
DK	1	50,0%	1	50,0%	2	0,2%
EL	28	71,8%	11	28,2%	39	4,8%
ES	46	65,7%	24	34,3%	70	8,6%
ET	1	50,0%	1	50,0%	2	0,2%
FI	4	80,0%	1	20,0%	5	0,6%
FR	47	65,3%	25	34,7%	72	8,8%
HR	1	100,0%	0	0,0%	1	0,1%
HU	3	75,0%	1	25,0%	4	0,5%
IE	4	80,0%	1	20,0%	5	0,6%
IT	148	70,5%	62	29,5%	210	25,7%
LT	1	100,0%	0	0,0%	1	0,1%
LU	2	100,0%	0	0,0%	2	0,2%
LV	2	100,0%	0	0,0%	2	0,2%
MT	0	0,0%	1	100,0%	1	0,1%
NL	3	100,0%	0	0,0%	3	0,4%
PL	3	12,0%	22	88,0%	25	3,1%
PT	22	55,0%	18	45,0%	40	4,9%
RO	4	36,4%	7	63,6%	11	1,3%
SE	0	0,0%	0	0,0%	0	0,0%
SK	2	100,0%	0	0,0%	2	0,2%
SI	3	100,0%	0	0,0%	3	0,4%
UK	3	33,3%	6	66,7%	9	1,1%
Други	0	0,0%	0	0,0%	0	0,0%
Общо	526	64,3%	292	35,7%	818	100,0%

5. РАЗПРЕДЕЛЕНИЕ НА ДОГОВОРНО НАЕТИТЕ СЛУЖИТЕЛИ НА КОМИСИЯТА ПО ГЕНЕРАЛНИ ДИРЕКЦИИ (ГД)

Забелязват се значителни разлики между ГД, които се обясняват най-вече с естеството на работата им. Например в ГД „Международно сътрудничество и развитие“ са назначени предимно служители от ФГ IV, натоварени с помощта и международното сътрудничество, или ръководители на програми както в седалището, така и в делегациите. В ОIВ, от друга страна, работят главно административни сътрудници и лица, работещи в сферата на детските грижи,

които са от ФГ II. Съвместният изследователски център продължи своята политика на замяна на стипендианти по договори по националното право с договорно наети служители във ФГ IV, главно научни ръководители на проекти, които предоставят услуги и на други генерални дирекции в различни изследователски области.

5.1. Разпределение по пол и ГД⁷

Таблица 5 Разпределение по пол, ГД и два клъстера ФГ

2016 г.	ФГ IV				ФГ I-II-III				ОБЩО ВСИЧКИ ФГ	
	Мъже	Жени	Общо	%	Мъже	Жени	Общо	%	Общо	%
SG	16	12	28	27,2%	20	55	75	72,8%	103	1,4%
SJ	2	3	5	21,7%	3	15	18	78,3%	23	0,3%
COMM	9	32	41	11,2%	101	223	324	88,8%	365	5,1%
EPSC	2		2	33,3%		4	4	66,7%	6	0,1%
TF50				0,0%		2	2	100,0%	2	0,0%
ECFIN	6	6	12	31,6%	12	14	26	68,4%	38	0,5%
GROV	21	13	34	27,6%	28	61	89	72,4%	123	1,7%
COMP	4	10	14	20,3%	21	34	55	79,7%	69	1,0%
EMPL	8	16	24	15,6%	31	99	130	84,4%	154	2,2%
AGRI	18	27	45	48,4%	16	32	48	51,6%	93	1,3%
MOYE	4	6	10	14,5%	14	45	59	85,5%	69	1,0%
ENER	4	7	11	19,6%	11	34	45	80,4%	56	0,8%
ENVY	5	11	16	25,0%	12	36	48	75,0%	64	0,9%
CLIMA	4	3	7	31,8%	2	13	15	68,2%	22	0,3%
CNECT	31	29	60	28,2%	45	108	153	71,8%	213	3,0%
RTD	93	99	192	41,7%	88	180	268	58,3%	460	6,5%
JRC	433	297	730	67,7%	124	224	348	32,3%	1078	15,1%
MARE	12	11	23	38,3%	6	31	37	61,7%	60	0,8%
FISMA				0,0%	10	15	25	100,0%	25	0,4%
REGIO	4	6	10	9,9%	26	65	91	90,1%	101	1,4%
TAXUD	1	3	4	28,6%	3	7	10	71,4%	14	0,2%
EAC	4	9	13	20,3%	21	30	51	79,7%	64	0,9%
SANTE	6	25	31	30,1%	19	53	72	69,9%	103	1,4%
HOME	6	5	11	34,4%	4	17	21	65,6%	32	0,4%
JUST	6	6	12	21,1%	12	33	45	78,9%	57	0,8%
FPI	26	23	49	57,6%	8	28	36	42,4%	85	1,2%
TRADE	4	4	8	16,3%	10	31	41	83,7%	49	0,7%
NEAR	177	185	362	70,0%	59	96	155	30,0%	517	7,3%
DEVCO	362	337	699	75,7%	67	157	224	24,3%	923	12,9%
ECHO	9	10	19	19,2%	19	61	80	80,8%	99	1,4%
ESTAT	12	17	29	30,9%	26	39	65	69,1%	94	1,3%
HR	1	6	7	4,4%	56	97	153	95,6%	160	2,2%
DIGIT	23	8	31	45,6%	13	24	37	54,4%	68	1,0%
BUDG	2	4	6	10,9%	13	36	49	89,1%	55	0,8%
IAS	1	2	3	30,0%		7	7	70,0%	10	0,1%
OLAF	4		4	12,1%	11	18	29	87,9%	33	0,5%
SCIC				0,0%	25	31	56	100,0%	56	0,8%
DGT	25	43	68	47,6%	24	51	75	52,4%	143	2,0%
OP		1	1	5,0%	8	11	19	95,0%	20	0,3%
OIB	2	15	17	2,2%	243	529	772	97,8%	789	11,1%
PMO				0,0%	123	280	403	100,0%	403	5,7%
OIL	1		1	0,5%	78	121	199	99,5%	200	2,8%
EPSO				0,0%	7	17	24	100,0%	24	0,3%
CdP-OSP				0,0%		9	9	100,0%	9	0,1%
Общо	1 348	1 291	2 639	37,0%	1 419	3 073	4 492	63,0%	7 131	100,0%

⁷ Източник: Аналитична платформа на Комисията за човешки ресурси.

5.2. Разпределение по вид на трудовия договор⁸

5.2.1 Договорно наети служители „За“

Таблица 6 Договорно наети служители „За“ по ФГ, пол и ГД

2016 г.	ФГ I			ФГ II			ФГ III			ФГ IV			Общо	%
	Мъже	Жени	ОБЩО	Мъже	Жени	ОБЩО	Мъже	Жени	ОБЩО	Мъже	Жени	ОБЩО		
AGRI	6	7	13	0	0	0	0	0	0	2	1	3	16	0,5%
BUDG	6	14	20	0	0	0	0	0	0	0	0	0	20	0,6%
CNECT	14	5	19	0	0	0	0	0	0	0	0	0	19	0,6%
COMM	31	8	39	35	137	172	24	64	88	9	32	41	340	10,6%
COMP	8	2	10	0	0	0	0	0	0	0	0	0	10	0,3%
DEVCO	7	12	19	0	0	0	27	14	41	311	261	572	632	19,8%
DGT	9	5	14	0	0	0	0	0	0	0	0	0	14	0,4%
DIGIT	2	5	7	0	0	0	0	0	0	0	0	0	7	0,2%
EAC	13	1	14	0	0	0	0	0	0	0	0	0	14	0,4%
ECFIN	3	2	5	0	0	0	0	0	0	0	0	0	5	0,2%
ECHO	1	5	6	0	0	0	0	0	0	0	0	0	6	0,2%
EMPL	7	17	24	0	0	0	0	0	0	0	0	0	24	0,8%
ENER	5	9	14	0	0	0	0	0	0	0	0	0	14	0,4%
ENV	3	3	6	0	0	0	0	0	0	0	0	0	6	0,2%
EPSC	0	1	1	0	0	0	0	0	0	0	0	0	1	0,0%
EPSO	3	0	3	4	15	19	0	2	2	0	0	0	24	0,8%
ESTAT	4	5	9	0	0	0	0	0	0	0	0	0	9	0,3%
FISMA	2	5	7	0	0	0	0	0	0	0	0	0	7	0,2%
FPI	0	2	2	0	0	0	3	5	8	20	18	38	48	1,5%
GROW	7	11	18	0	0	0	0	0	0	0	0	0	18	0,6%
HOME	0	1	1	0	0	0	0	0	0	0	0	0	1	0,0%
HR	29	17	46	0	0	0	0	0	0	0	0	0	46	1,4%
JRC	55	8	63	0	0	0	0	0	0	0	0	0	63	2,0%
JUST	5	3	8	0	0	0	0	0	0	0	0	0	8	0,3%
MARE	3	12	15	0	0	0	0	0	0	5	1	6	21	0,7%
MOVE	4	7	11	0	0	0	0	0	0	0	0	0	11	0,3%
NEAR	7	9	16	0	0	0	14	7	21	141	122	263	300	9,4%
OIB	139	47	186	70	445	515	34	37	71	2	15	17	789	24,7%
OIL	42	16	58	22	96	118	14	9	23	1	0	1	200	6,3%
OLAF	8	2	10	0	0	0	0	0	0	0	0	0	10	0,3%
PMO	37	13	50	52	224	276	34	43	77	0	0	0	403	12,6%
REGIO	7	5	12	0	0	0	0	0	0	0	0	0	12	0,4%
RTD	22	7	29	0	0	0	0	0	0	0	1	1	30	0,9%
SANTE	3	6	9	0	0	0	0	0	0	0	0	0	9	0,3%
SCIC	19	7	26	0	0	0	0	0	0	0	0	0	26	0,8%
SG	9	8	17	0	0	0	0	0	0	0	0	0	17	0,5%
TAXUD	1	1	2	0	0	0	0	0	0	0	0	0	2	0,1%
TRADE	5	4	9	0	2	2	0	0	0	2	2	4	15	0,5%
Общо	526	292	818	183	919	1 102	150	181	331	493	453	946	3 197	100,0%

⁸ Източник: Аналитична платформа на Комисията за човешки ресурси.

5.2.2 Договорно наети служители „3б“

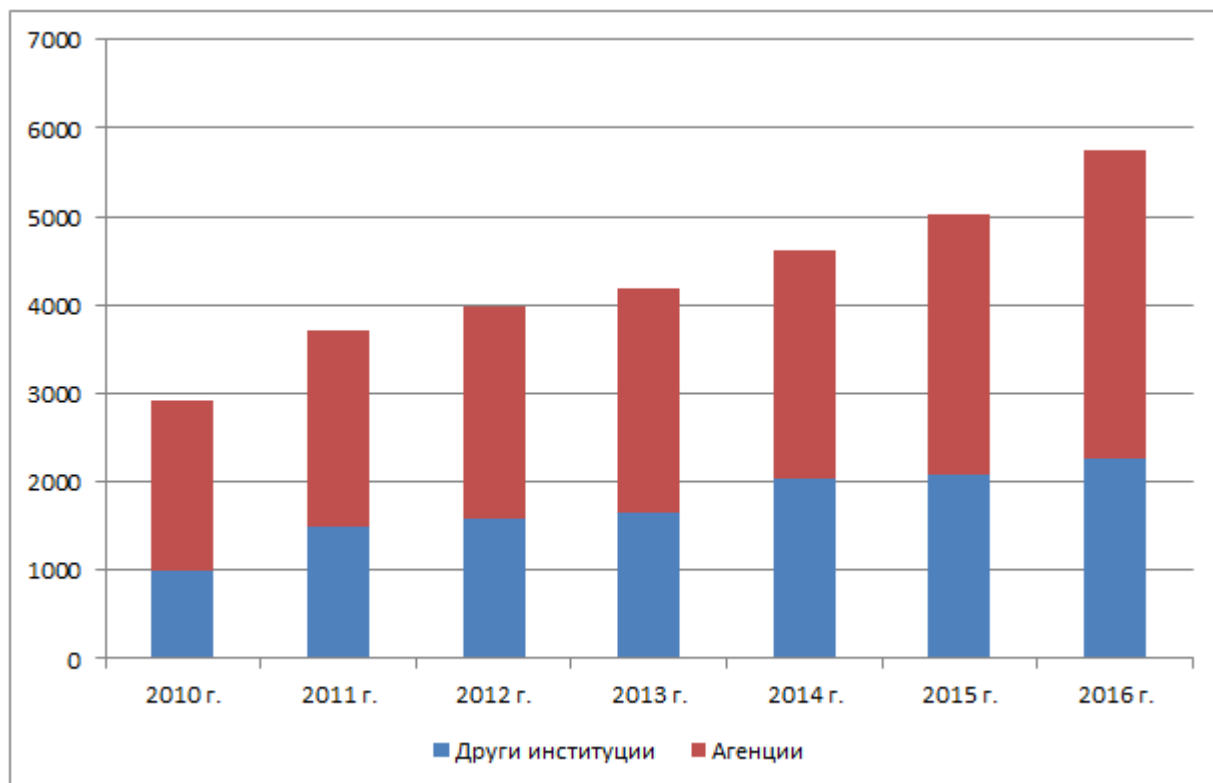
Таблица 7 Договорно наети служители „3б“ по ФГ, пол и ГД

2016 г.	ФГ II			ФГ III			ФГ IV			Общо	%
	Мъже	Жени	ОБЩО	Мъже	Жени	ОБЩО	Мъже	Жени	ОБЩО		
AGRI	2	17	19	8	8	16	16	26	42	77	2,0%
BUDG	0	14	14	7	8	15	2	4	6	35	0,9%
CLIMA	1	12	13	1	1	2	4	3	7	22	0,6%
CNECT	10	51	61	21	52	73	31	29	60	194	4,9%
COMM	8	9	17	3	5	8	0	0	0	25	0,6%
COMP	4	17	21	9	15	24	4	10	14	59	1,5%
DEVCO	8	66	74	26	64	90	50	77	127	291	7,4%
DGT	14	45	59	1	1	2	25	43	68	129	3,3%
DIGIT	2	13	15	9	6	15	23	8	31	61	1,6%
EAC	2	12	14	6	17	23	4	9	13	50	1,3%
ECFIN	2	6	8	7	6	13	6	6	12	33	0,8%
ECHO	6	22	28	12	34	46	9	10	19	93	2,4%
EMPL	5	34	39	19	48	67	8	16	24	130	3,3%
ENER	1	15	16	5	10	15	4	7	11	42	1,1%
ENV	6	32	38	3	1	4	5	11	16	58	1,5%
EPSC	0	2	2	0	1	1	2	0	2	5	0,1%
ESTAT	10	24	34	12	10	22	12	17	29	85	2,2%
FISMA	2	7	9	6	3	9	0	0	0	18	0,5%
FPI	0	6	6	5	15	20	6	5	11	37	0,9%
GROW	6	31	37	15	19	34	21	13	34	105	2,7%
HOME	0	11	11	4	5	9	6	5	11	31	0,8%
HR	17	65	82	10	15	25	1	6	7	114	2,9%
IAS	0	6	6	0	1	1	1	2	3	10	0,3%
JRC	38	174	212	31	42	73	433	297	730	1 015	25,8%
JUST	3	17	20	4	13	17	6	6	12	49	1,2%
MARE	0	9	9	3	10	13	7	10	17	39	1,0%
MOVE	2	23	25	8	15	23	4	6	10	58	1,5%
NEAR	14	32	46	24	49	73	36	62	98	217	5,5%
OLAF	1	10	11	2	6	8	4	0	4	23	0,6%
OP	4	7	11	4	4	8	0	1	1	20	0,5%
REGIO	8	31	39	11	29	40	4	6	10	89	2,3%
RTD	22	97	119	43	76	119	94	98	192	430	10,9%
SANTE	6	39	45	10	8	18	6	25	31	94	2,4%
SCIC	6	24	30	0	0	0	0	0	0	30	0,8%
SG	5	28	33	6	19	25	16	12	28	86	2,2%
SJ	1	14	15	2	1	3	2	3	5	23	0,6%
TAXUD	2	2	4	0	4	4	1	3	4	12	0,3%
TF50	0	1	1	0	1	1	0	0	0	2	0,1%
TRADE	2	16	18	3	9	12	2	2	4	34	0,9%
CdP-OSP	0	9	9	0	0	0	0	0	0	9	0,2%
ОБЩО	220	1 050	1 270	340	631	971	855	838	1 693	3 934	100,0%

6. РАЗПРЕДЕЛЕНИЕ НА ДОГОВОРНО НАЕТИТЕ СЛУЖИТЕЛИ МЕЖДУ ДРУГИТЕ ИНСТИТУЦИИ И АГЕНЦИИТЕ

Броят на договорно наетите служители в другите институции и агенциите нарасна с 14 % през 2016 г. — от 5 031 през 2015 г. на 5 744 през 2016 г. (след ръст от 8,9 % през 2015 г.).

Таблица 8 Промяна на разпределението на договорно наетите служители между другите институции и агенциите от 2010 г. насам⁹

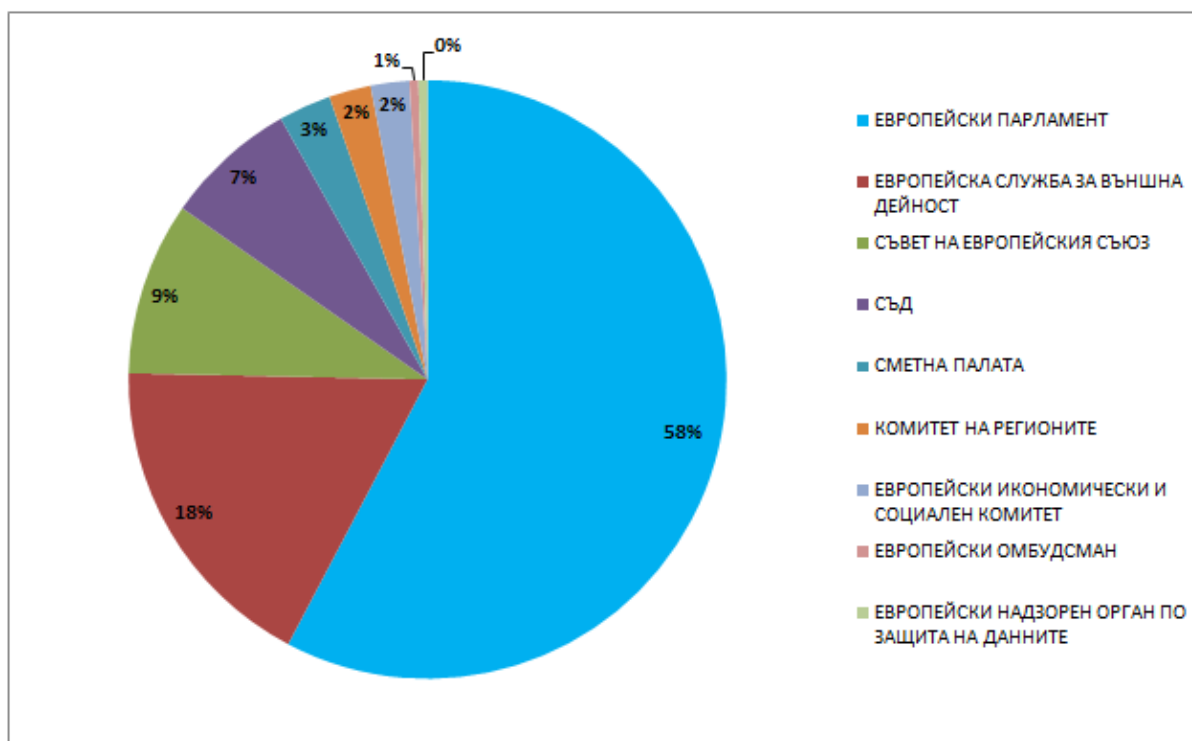


⁹ Източник: Евростат и институциите на ЕС.

6.1. Разпределение на договорно наетите служители в другите институции¹⁰

Броят на договорно наетите служители в другите институции нарасна с 8 % в сравнение с 2015 г. Наблюдава се леко увеличение на договорно наетите служители в Европейския парламент¹¹. Тази тенденция върви успоредно с допълнителното интернализиране на административните услуги: в допълнение към дейностите по сигурност и акредитация, които се извършват вътрешноведомствено от 2010 г., през 2016 г. бяха наети нови шофьори. Увеличаването на броя на договорно наетите служители в ЕСВД се дължи главно на укрепването на службите за сигурност, както и на ангажиментите за Регионалния център „Европа“ (РЦЕ)¹².

Таблица 9 Разпределение на договорно наетите служители в другите институции през 2016 г.



¹⁰ Източник: Евростат и институциите на ЕС.

¹¹ Както и в предишни години, договорно наетите служители, назначени от европейските политически групи, не са включени.

¹² Мисията на РЦЕ е да предоставя качествена административна подкрепа на 27-те делегации на ЕС.

6.1.1 Разпределение по пол и функционална група в другите институции¹³

Таблица 10

	ФГ I			ФГ II			ФГ III			ФГ IV			Общо
	Жени	Мъже	Общо	Жени	Мъже	Общо	Жени	Мъже	Общо	Жени	Мъже	Общо	
КОМИТЕТ НА РЕГИОНИТЕ	8	13	21	9	2	11	4	3	7	7	5	12	51
СЪВЕТ НА ЕВРОПЕЙСКИЯ СЪЮЗ	20	103	123	23	14	37	13	4	17	23	11	34	211
СМЕТНА ПАЛАТА	5	36	41	10	0	10	4	3	7	4	2	6	64
Съд	5	77	82	9	11	20	31	17	48	9	2	11	161
ЕВРОПЕЙСКИ НАДЗОРЕН ОРГАН ПО ЗАЩИТА НА ДАННИТЕ	0	1	1	3	0	3	3	1	4	3	0	3	11
ЕВРОПЕЙСКИ ИКОНОМИЧЕСКИ И СОЦИАЛЕН КОМИТЕТ	7	12	19	10	3	13	3	1	4	8	3	11	47
ЕВРОПЕЙСКА СЛУЖБА ЗА ВЪНШНА ДЕЙНОСТ	14	16	30	129	12	141	61	61	122	36	68	104	397
ЕВРОПЕЙСКИ ОМБУДСМАН	1	2	3	4	0	4	1	1	2	1	1	2	11
ЕВРОПЕЙСКИ ПАРЛАМЕНТ	216	587	803	155	36	191	73	55	128	97	82	179	1301
Общ сбор	276	847	1123	352	78	430	193	146	339	188	174	362	2254

6.2.1 Разпределение по националност в другите институции¹⁴

Таблица 11

	AT	BE	BG	CY	CZ	DE	DK	EE	ES	FI	FR	GB	GR	HR	HU	IE	IT	LT	LU	LV	MT	NL	PL	PT	RO	SE	SI	SK	Други	Общ сбор
КОМИТЕТ НА РЕГИОНИТЕ		13	1		1	1		1	7		7	4	4	1			5						2	1	1	1			1	51
СЪВЕТ НА ЕВРОПЕЙСКИЯ СЪЮЗ	1	70	3		6	2	2	3	25	1	14	4	7	3	2	2	36		1	1	1	1	5	7	5	2	2	5		211
СМЕТНА ПАЛАТА	1	2		1		2			2		18		6	1	1		7		5				1	8	4		1		4	64
Съд		11	2		2	5	2	1	4	3	44	4	8	4	4	1	20	2	5	1	2	4	5	8	4	2	4	5	4	161
ЕВРОПЕЙСКИ НАДЗОРЕН ОРГАН ПО ЗАЩИТА НА ДАННИТЕ		3							2		1						1							1	1				2	11
ЕВРОПЕЙСКИ ИКОНОМИЧЕСКИ И СОЦИАЛЕН КОМИТЕТ		10	2		2	1			7		1		5	2			9						1	4	3					47
ЕВРОПЕЙСКА СЛУЖБА ЗА ВЪНШНА ДЕЙНОСТ	7	96	11	3	3	18	0		37	4	73	9	8	1	2	5	58	3		1		5	15	15	17	1	1	4		397
ЕВРОПЕЙСКИ ОМБУДСМАН		3							1		2		1				1						2				1			11
ЕВРОПЕЙСКИ ПАРЛАМЕНТ	6	363	18	4	11	28	3	5	77	1	332	15	52	14	13	16	140	4	6	5	3	5	31	50	79	3	7	8	2	1301
Общ сбор	15	571	37	8	25	57	7	10	162	9	492	36	91	26	22	24	277	9	17	8	6	15	62	94	114	9	16	22	13	2254

¹³ Източник: Евростат и институциите на ЕС.

¹⁴ Източник: Евростат и институциите на ЕС.

6.2. Разпределение на договорно наетите служители в агенциите

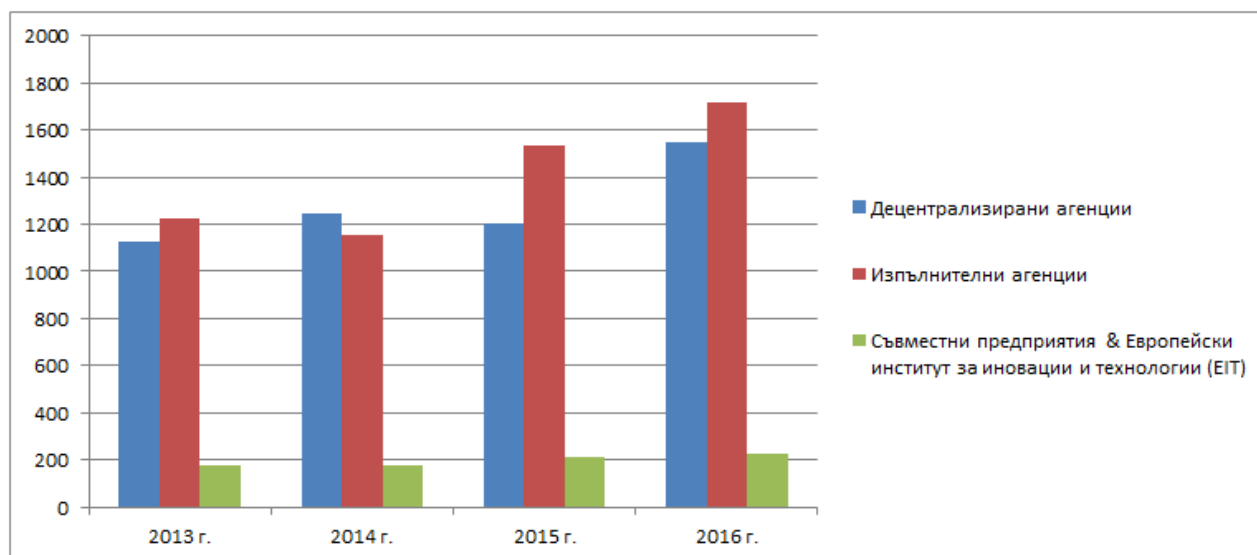
Броят на договорно наетите служители в агенциите се увеличава постоянно. Данните са, както следва:

година	2010 г.	2011 г.	2012 г.	2013 г.	2014 г.	2015 г.	2016 г.
персонал	1933	2214	2408	2522	2582	2945	3490

Що се отнася до децентрализираните агенции и съвместните предприятия, наблюдава се рязко увеличение на броя на договорно наетите служители от 2015 г. насам. Това е следствие от решенията на бюджетния орган да отдели повече ресурси (като по този начин финансира увеличение на персонала), и по-специално за агенциите и съвместните предприятия, които са създадени неотдавна или на които неотдавна са били възложени допълнителни задачи. Например EUIPO, която е изцяло самофинансираща се агенция (предишната ОНІМ), отбеляза значително увеличение на броя на договорно наетите служители (приблизително 70 служители), което се дължи на развитието на нейната дейност.

Що се отнася до изпълнителните агенции, това увеличение се дължи основно на наемането на договорно наети служители за изпълнение на новите задачи, произтичащи от удължаването на мандата им в контекста на многогодишната финансова рамка за периода 2014—2020 г. По-специално през 2016 г. Комисията продължи да делегира изпълнението на задачи на тези агенции с цел засилване на ефикасността и ефективността на управлението на програмите. Произтичащата от това численост на персонала в агенциите е в съответствие с „пакета за делегиране“ на Комисията, одобрен за периода 2014—2020 г.

Таблица 12 Разпределение на договорно наетите служители по видове агенции през 2016 г.¹⁵



През 2016 г. 50 % от договорно наетите служители са наети от изпълнителните агенции, а 44 % от децентрализираните агенции. Останалите 6 % са наети от съвместните предприятия и от Европейския институт за иновации и технологии.

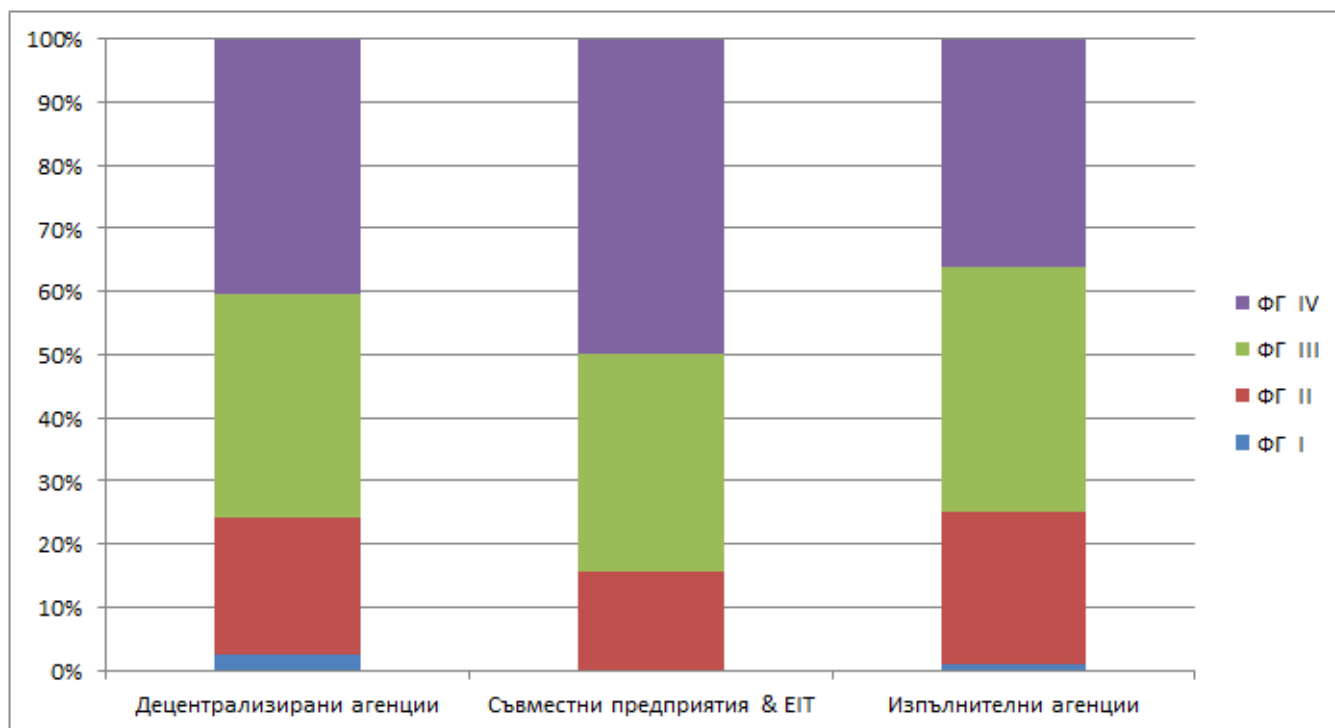
¹⁵ Източник: Евростат и Sysper.

Увеличаването на броя на договорно наетите служители между 2010 г. и 2016 г. отразява нарастването на броя на агенциите, а в случая на изпълнителните и децентрализираните агенции — на техните задачи.

6.2.1 Разпределение по пол и функционална група в агенциите

Разпределението по функционална група е относително еднородно между децентрализираните и изпълнителните агенции и остава без промени от 2012 г. насам. Броят на договорно наетите служители във ФГ III и ФГ IV е леко увеличен в децентрализираните агенции с цел справяне с нарасналия обем задачи в рамките на „Хоризонт 2020“ и новите приоритети като миграцията и сигурността.

Таблица 13 **Разпределение по функционална група в агенциите и съвместните предприятия през 2016 г.¹⁶**



¹⁶ Източник: Евростат и Sysper.

Таблица 14 Разпределение по функционална група във всяка агенция или съвместно предприятия през 2016 г.

			ФГ I			ФГ II			ФГ III			ФГ IV			Общ обор
			Жени	Мъже	Общо	Жени	Мъже	Общо	Жени	Мъже	Общо	Жени	Мъже	Общо	
Децентрализирана агенции			4	33	37	276	61	337	352	195	547	336	299	625	1546
ACER	Любляна, SI	АГЕНЦИЯ ЗА СЪТРУДНИЧЕСТВО МЕЖДУ РЕГУЛАТОРИТЕ НА ЕНЕРГИЯ			0	5	1	6	3	1	4	3	13	16	26
BEREC	Riga, LV	СЛУЖБА НА ОРГАНА НА ЕВРОПЕЙСКИТЕ РЕГУЛАТОРИ В ОБЛАСТТА НА ЕЛЕКТРОННИТЕ СЪОБЩЕНИЯ			0	1		1			0	4	3	7	8
COJT	Люксембург, LU	ЦЕНТЪР ЗА ПРЕВОДИ ЗА ОРГАНИТЕ НА ЕВРОПЕЙСКИЯ СЪЮЗ			0	3	5	8	1	1	2	9	4	13	23
CEDEFOP	Sofia, BG	ЕВРОПЕЙСКИ ЦЕНТЪР ЗА РАЗВИТИЕ НА ПРОФЕСИОНАЛНОТО ОБУЧЕНИЕ			4	4	9	10	3	3	6	3	2	5	25
CEPOL	Будапеща, HU	АГЕНЦИЯ НА ЕВРОПЕЙСКИЯ СЪЮЗ ЗА ОБУЧЕНИЕ В ОБЛАСТТА НА ПРАВООПРИЛАГАНЕТО			1	1	6	7	13	4	4	1	2	3	21
EASA	Koeln, DE	ЕВРОПЕЙСКА АГЕНЦИЯ ЗА АВИАЦИОННА БЕЗОПАСНОСТ			0	0		0	31	22	53	8	17	25	78
EASO	Валета, MT	ЕВРОПЕЙСКА СЛУЖБА ЗА ПОДКРЕПА В ОБЛАСТТА НА АУВЕЖИЩЕТО			1	1	2	1	3	14	5	19	14	9	23
EBA	Лондон, UK	ЕВРОПЕЙСКИ БАНКОВ ОРГАН			0	0		0	11	2	13	12	6	18	31
ECDC	Стокхолм, SE	ЕВРОПЕЙСКИ ЦЕНТЪР ЗА ПРОФИЛАКТИКА И КОНТРОЛ ВЪРХУ ЗАБОЛЯВАНИЯТА			2	2	9	1	10	30	7	37	35	13	48
ECNA	Хелзинки, FI	ЕВРОПЕЙСКА АГЕНЦИЯ ПО ХИМИКАЛИ			0	18	6	24	30	32	62	10	12	22	108
EEA	Копенхаген, DK	ЕВРОПЕЙСКА АГЕНЦИЯ ЗА КОЛНА СРЕДА			0	7	1	8	6	4	10	19	19	38	56
EFCA	Вилго, ES	ЕВРОПЕЙСКА АГЕНЦИЯ ЗА КОНТРОЛ НА РИВАРСТВОТО			0	2		2	1	1	2			1	5
EFSA	Парма, IT	ЕВРОПЕЙСКИ ОРГАН ЗА БЕЗОПАСНОСТ НА ХРАНИТЕ			1	1	22	5	27	1	3	4	50	30	80
EIGE	Вилнюс, LT	ЕВРОПЕЙСКИ ИНСТИТУТ ЗА РАВЕНСТВО МЕЖДУ ПОЛОВЕТЕ			0	2		2	3	3	6	4	2	6	14
EIOPA	Франкфурт на Майн	ЕВРОПЕЙСКИ ОРГАН ЗА ЗАСТРАХОВАНЕ И ПРОФЕСИОНАЛНО ПЕНСИОННО ОСИГУРЯВАНЕ			0	13	3	16	6	1	7	4	6	10	33
EMA	Лондон, UK	ЕВРОПЕЙСКА АГЕНЦИЯ ПО ЛЕКАРСТВОТА			0	67	7	74	10	5	15	37	17	54	143
EMDDA	Лисабон, PT	ЕВРОПЕЙСКИ ЦЕНТЪР ЗА МОНИТОРИНГ НА НАРКОТИЦИ И НАРКОМАНИИ			3	3	12	1	13	6	3	9	1	3	28
EMSA	Лисабон, PT	ЕВРОПЕЙСКА АГЕНЦИЯ ПО МОРСКА БЕЗОПАСНОСТ			2	2	12	3	15	1	3	4	4	7	32
ENISA	Ираклион, GR	АГЕНЦИЯ НА ЕВРОПЕЙСКИЯ СЪЮЗ ЗА МРЕЖОВА И ИНФОРМАЦИОННА СИГУРНОСТ			1	1		0	4	6	10	6	6	12	23
ERA	Валенсия, FR	АГЕНЦИЯ ЗА ЖЕЛЕЗОПЪТЕН ТРАНСПОРТ НА ЕВРОПЕЙСКИЯ СЪЮЗ			2	2	5	5	4	4	8	2	10	12	27
ESMA	Париз, FR	ЕВРОПЕЙСКИ ОРГАН ЗА ЦЕННИ КНИЖКИ И ПАЗАРИ			0	1		1	18	3	21	7	14	21	43
ETF	Торино, IT	ЕВРОПЕЙСКА ФОНДАЦИЯ ЗА ОБУЧЕНИЕ			0	8	2	10	19	2	21	6	3	9	40
		ЕВРОПЕЙСКА АГЕНЦИЯ ЗА ОПЕРАТИВНОТО УПРАВЛЕНИЕ НА ШИРОКОМАЩАБНИ ИНФОРМАЦИОННИ СИСТЕМИ В ПРОСТРАНСТВОТО НА СВОБОДА, СИГУРНОСТ И ПРАВОСЪДИЕ			0			0	2	1	3	6	15	21	24
eu-LISA	Талин, EE	ПРОСТРАНСТВОТО НА СВОБОДА, СИГУРНОСТ И ПРАВОСЪДИЕ			0	7	1	8	11	2	13	2	1	3	24
EU-OSHA	Билбао, ES	ЕВРОПЕЙСКА АГЕНЦИЯ ЗА БЕЗОПАСНОСТ И ЗДРАВЕ ПРИ РАБОТА			1	1	2	3	2	5	2	2	1	3	12
EUROFOUND	Дублин, IE	ЕВРОПЕЙСКА ФОНДАЦИЯ ЗА ПОДОБРЯВАНЕ НА УСЛОВИЯТА НА ЖИВОТ И ТРУД			1	1	2	3	2	5	2	1	2	3	12
EUROJUST	Хаяг, NL	ЕВРОПЕЙСКО ЗВЕНО ЗА СЪДЕБНО СЪТРУДНИЧЕСТВО			0	10	3	13	5	6	11	5	1	6	30
EUROPOL	Хаяг, NL	АГЕНЦИЯ НА ЕВРОПЕЙСКИЯ СЪЮЗ ЗА СЪТРУДНИЧЕСТВО В ОБЛАСТТА НА ПРАВООПРИЛАГАНЕТО			0	29	5	34	33	40	73	15	20	35	142
FRONTEX	Варшава, PL	ЕВРОПЕЙСКА АГЕНЦИЯ ЗА ГРАНИЧНА И БРЕГОВА ОХРАНА			13	13	5	2	7	45	7	52	19	11	30
GSA	Прага, CZ	ЕВРОПЕЙСКА АГЕНЦИЯ ЗА ГНСС			0	3		3	4	2	6	15	16	31	40
EUIPO	Аликанте, ES	СЛУЖБА НА ЕВРОПЕЙСКИЯ СЪЮЗ ЗА ИНТЕЛЕКТУАЛНА СОБСТВЕНОСТ			5	5	11	3	14	39	19	58	24	22	46
FRA	Виена, AT	АГЕНЦИЯ НА ЕВРОПЕЙСКИЯ СЪЮЗ ЗА ОСНОВНИТЕ ПРАВА			0	4	1	5	7	5	12	9	4	13	30
Съвместно предприятия - EIT			0	0	0	30	5	35	57	20	77	45	67	112	224
BB1	Брюксел, BE	СЪВМЕСТНО ПРЕДПРИЯТИЕ „БИОТЕХНОЛОГИЧНИ ПРОИЗВОДСТВА“							1	2	3	3	1	4	7
Clear-Sky	Брюксел, BE	СЪВМЕСТНО ПРЕДПРИЯТИЕ „ЧИСТО НЕВЕ 2“				2	1	3		2	2	1		1	6
ECSEL	Брюксел, BE	„ЕЛЕКТРОНИ КОМПОНЕНТИ И СИСТЕМИ ЗА ВОДЕЩИ ПОЗИЦИИ НА ЕВРОПА“				5		5	6	2	8	1		1	14
EIT	Будапеща, HU	ЕВРОПЕЙСКИ ИНСТИТУТ ЗА ИНОВАЦИИ И ТЕХНОЛОГИИ				4	1	5	9	4	13	2	1	3	21
F4E	Барселона, ES	ЕВРОПЕЙСКО СЪВМЕСТНО ПРЕДПРИЯТИЕ ЗА ПЕРИ РАЗВИТИЕТО НА ТЕРМОДРЕНАТА ЕНЕРГЕТИКА				16	3	19	37	4	41	33	60	93	153
FCM2	Брюксел, BE	СЪВМЕСТНО ПРЕДПРИЯТИЕ „ГОРИВНИ КЛЕТКИ И ВОДОРОД 2“								1	1			1	1
IMI2	Брюксел, BE	СЪВМЕСТНО ПРЕДПРИЯТИЕ „ИНИЦИАТИВА ЗА ИНОВАТИВНИ ЛЕКАРСТВА 2“				1		1	3	2	5		1	1	7
S2R	Брюксел, BE	СЪВМЕСТНО ПРЕДПРИЯТИЕ „ПРЕИМНАВАНЕ КЪМ ЖЕЛЕЗОПЪТЕН ТРАНСПОРТ“				2		2	1	2	3	2	3	5	10
SESAR	Брюксел, BE	СЪВМЕСТНО ПРЕДПРИЯТИЕ SESAR							1	1	1	3	1	4	5
Изпълнителни агенции			4	14	18	360	55	415	431	234	665	379	244	622	1720
ONAFEA	Люксембург, LU	ИЗПЪЛНИТЕЛНА АГЕНЦИЯ ЗА ПОТРЕБИТЕЛИТЕ, ЗДРАВЕСЪПАЗВАНЕТО, СЕЛСКОТО СТОПАНСТВО И ХРАНИТЕ				1	1	8	8	6	4	10	7	28	47
EACEA	Брюксел, BE	ИЗПЪЛНИТЕЛНА АГЕНЦИЯ ЗА ОБРАЗОВАНИЕ, АУДИОВИЗИЯ И КУЛТУРА				3	2	5	69	12	81	96	67	163	341
EASME	Брюксел, BE	ИЗПЪЛНИТЕЛНА АГЕНЦИЯ ЗА МАЛОКТЕ И СРЕДНИТЕ ПРЕДПРИЯТИЯ				2	2	29	8	37	96	37	133	89	150
ERC	Брюксел, BE	ИЗПЪЛНИТЕЛНА АГЕНЦИЯ НА ЕВРОПЕЙСКИЯ НАУЧНО-ИЗСЛЕДОВАТЕЛСКИ СЪВЕТ				3	3	80	15	95	84	52	136	62	49
INEA	Брюксел, BE	ИЗПЪЛНИТЕЛНА АГЕНЦИЯ ЗА ИНОВАЦИИ И МРЕЖИ						35	1	36	31	20	51	44	37
REA	Брюксел, BE	ИЗПЪЛНИТЕЛНА АГЕНЦИЯ ЗА НАУЧНИ ИЗСЛЕДВАНИЯ				1	6	7	139	19	158	118	54	172	91
Общ обор			14	49	55	587	109	787	594	360	1289	477	392	1359	3490

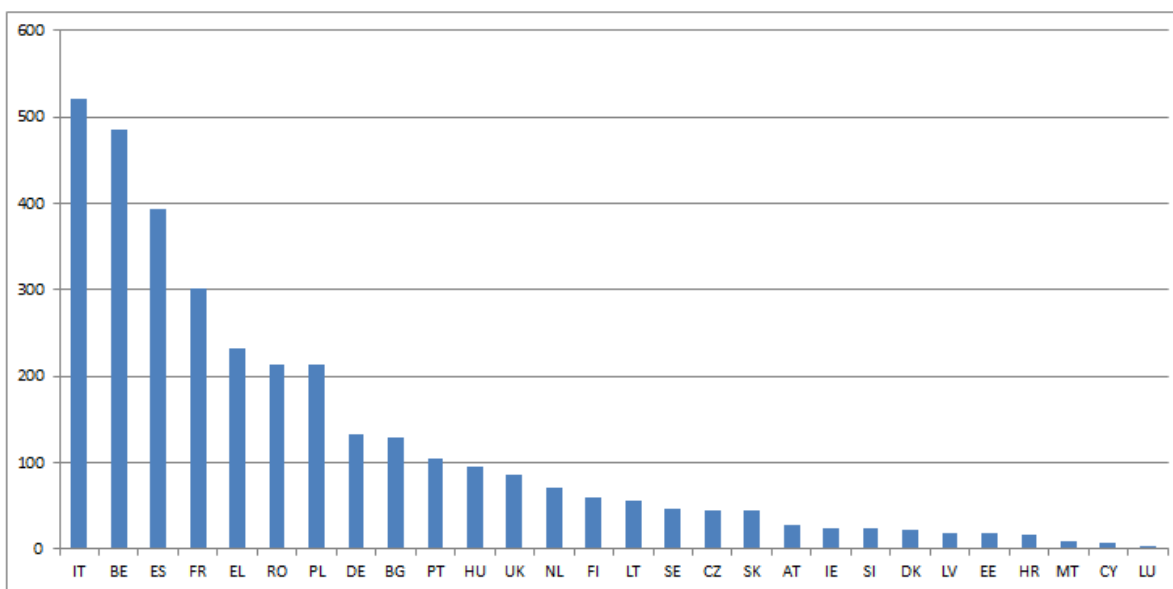
6.2.2 *Разпределение по националност в агенциите*

Както е посочено по-горе за Комисията, таблица 15 по-долу потвърждава, че местоположението на агенциите играе съществена роля в определянето на националността на договорно наетите им служители.

Изпълнителните агенции, които са разположени на същите основни места като Комисията, показват сходни тенденции с тези на Комисията: най-силно представените граждани на ЕС са италианците, белгийците, испанците и французите.

По подобен начин разпределението по националност на договорно наетите служители в децентрализираните агенции и съвместните предприятия отразява местоположението им.

Таблица 15 **Разпределение по националност в агенциите и съвместните предприятия през 2016 г.**¹⁷



¹⁷ Източник: Евростат и Sysper, само държави от ЕС-28.

Таблица 16 Разпределение по националност във всяка агенция или съвместно предприятия през 2016 г.

			AT	BE	BG	CY	CZ	DE	DK	EE	ES	FI	FR	EL	HR	HU	IE	IT	LT	LU	LV	MT	NL	PL	PT	RO	SE	SI	SK	UK	XX	Общ сбор		
			14	42	58	1	31	62	20	12	167	45	104	117	11	50	18	191	32	0	15	6	56	135	59	92	37	19	24	58	70	1546		
Децентрализиран агенции																																		
АСЕР	Любляна, SI	АГЕНЦИЯ ЗА СЪТРУДНИЧЕСТВО МЕЖДУ РЕГУЛАТОРИТЕ НА ЕНЕРГИЯ						1			3			1	2	2		3						4		1			3				26	
		СЛУЖБА НА ОРГАНА НА ЕВРОПЕЙСКИТЕ РЕГУЛАТОРИ В ОБЛАСТТА НА ЕЛЕКТРОННИТЕ СЪОЩЕНИЯ					1							2	1				1			3											8	
BEREC	Рига, LV	ЦЕНТЪР ЗА ПРЕВОДИ ЗА ОРГАНИТЕ НА ЕВРОПЕЙСКИЯ СЪЮЗ		1	1			1			2	1	1		2	2			1			1					4			1	2	3	23	
CdT	Люксембург, LU	ЕВРОПЕЙСКИ ЦЕНТЪР ЗА РАЗВИТИЕ НА ПРОФЕСИОНАЛНОТО ОБУЧЕНИЕ			1		1						1	19					2														25	
CEDEFOP	Солун, EL	АГЕНЦИЯ НА ЕВРОПЕЙСКИЯ СЪЮЗ ЗА ОБУЧЕНИЕ В ОБЛАСТТА НА ПРАВОПРИЛАГАНЕТО			1		1				1			2		9		1									1			1	2	2	21	
CEPOL	Будапеща, HU	ЕВРОПЕЙСКА АГЕНЦИЯ ЗА АВИАЦИОННА БЕЗОПАСНОСТ						19			6		7	9		3	1	5						6		9	1	1				78		
EASA	Кьолн, DE	ЕВРОПЕЙСКА СЛУЖБА ЗА ПОДКРЕПА В ОБЛАСТТА НА УБЕЖИЩЕТО		2	2						4		2	2		1		12	2			1	4		2	1	2	1			5	2	46	
EASO	Валета, MT	ЕВРОПЕЙСКИ БАНКОВ ОРГАН		4	2		2		1		4		2	2																		1	2	46
EBA	Лондон, UK	ЕВРОПЕЙСКИ БАНКОВ ОРГАН		1	1			3			3		1	1	1		1	2	2						3	2	2	2	1	2	3	1	31	
ECDC	Стокхолм, SE	ЕВРОПЕЙСКИ ЦЕНТЪР ЗА ПРОФИЛАКТИКА И КОНТРОЛ ВЪРХУ ЗАБОЛЯВАНИЯТА		1	3	3		1	3	1	3	1	2	9	3		2	6	3			1		2	5	4	8	25		2	5	5	97	
ESNA	Хелзинки, FI	ЕВРОПЕЙСКА АГЕНЦИЯ ПО ХИМИКАЛИ			3	7		2	2		2	5	31	4	7		2	2	6	1		2		1	4	2	11		2	1	4	7	108	
EEA	Копенхаген, DK	ЕВРОПЕЙСКА АГЕНЦИЯ ЗА ОКОЛНА СРЕДА		1	3			1	4	10	1	3	1	6			2	1	5	1				1	2	2	2	1			3	6	56	
EFCA	Виего, ES	ЕВРОПЕЙСКА АГЕНЦИЯ ЗА КОНТРОЛ НА РИБАРСТВОТО									4																1						5	
EFSA	Парма, IT	ЕВРОПЕЙСКИ ОРГАН ЗА БЕЗОПАСНОСТ НА ХРАНИТЕ		1	2	4		1	6	1		9		5	10	1	5		51						5	2	2			3	2	2	112	
EIGE	Вилнюс, LT	ЕВРОПЕЙСКИ ИНСТИТУТ ЗА РАВЕНСТВО МЕЖДУ ПОЛОВЕТЕ									1	1	1	1	1					8			1										14	
	Франкфурт на Майн, DE	ЕВРОПЕЙСКИ ОРГАН ЗА ЗАСТРАХОВАНЕ И ПРОФЕСИОНАЛНО ПЕНСИОННО ОСИГУРЯВАНЕ				3		1	4			1	2		2	1	1	1	2					2		3							4	33
ЕЮРА	Лондон, UK	ЕВРОПЕЙСКА АГЕНЦИЯ ПО ЛЕКАРСТВАТА		3	5	7	1	6	5		2	10	1	13	11	1	5	1	26	5		3		2	11	5	9	3	1	4	3		143	
EMCDDA	Лисабон, PT	ЕВРОПЕЙСКИ ЦЕНТЪР ЗА МОНИТОРИНГ НА НАРКОТИЦИ И НАРКОМАНИИ			3	1									1				4						1	16					1	1	28	
EMSA	Лисабон, PT	ЕВРОПЕЙСКА АГЕНЦИЯ ПО МОРСКА БЕЗОПАСНОСТ			4			1				3														14	1					1	3	32
ENISA	Ираклион, GR	АГЕНЦИЯ НА ЕВРОПЕЙСКИЯ СЪЮЗ ЗА МРЕЖОВА И ИНФОРМАЦИОННА СИГУРНОСТ				1					2			17					1												1	1	23	
ERA	Валенолен, FR	АГЕНЦИЯ ЗА ЖЕЛЕЗОПЪТЕН ТРАНСПОРТ НА ЕВРОПЕЙСКИЯ СЪЮЗ		4	1			1				6	2	1	2					1		1					3				1	1	27	
ESMA	Париж, FR	ЕВРОПЕЙСКИ ОРГАН ЗА ЦЕННИ КНИЖКА И ПАЗАРИ		1	1	2		1	2	2			14	3			1	1	6			1		3		4	1					1	43	
ETF	Торино, IT	ЕВРОПЕЙСКА ФОНДАЦИЯ ЗА ОБУЧЕНИЕ		1	1			1			1	2	1				1	1	20					1		2				2	6		40	
		ЕВРОПЕЙСКА АГЕНЦИЯ ЗА ОПЕРАТИВНОТО УПРАВЛЕНИЕ НА ШИРОКОМАЩАБНИ ИНФОРМАЦИОННИ СИСТЕМИ В ПРОСТРАНСТВОТО НА СВОБОДА, СИГУРНОСТ И ПРАВОСЪДИЕ									2	1	1	9		2									1	1	3			1		2	24	
eu-LISA	Талин, EE	ЕВРОПЕЙСКА АГЕНЦИЯ ЗА БЕЗОПАСНОСТ И ЗДРАВЕ ПРИ РАБОТА			2						14		1				1		1						1	1					2		24	
EU-OSHA	Билбао, ES	ЕВРОПЕЙСКА ФОНДАЦИЯ ЗА ПОДОБРЯВАНЕ НА УСЛОВИЯТА НА ЖИВОТ И ТРУД						1	1		2		1					2	3					1							1		12	
EUROFOUND	Дъблин, IE	ЕВРОПЕЙСКО ЗВЕНО ЗА СЪДЕБНО СЪТРУДНИЧЕСТВО		1		3		1			2		3	1					3	1			1	5			4				4	1	30	
EUROJUST	Хага, NL	АГЕНЦИЯ НА ЕВРОПЕЙСКИЯ СЪЮЗ ЗА СЪТРУДНИЧЕСТВО В ОБЛАСТТА НА ПРАВОПРИЛАГАНЕТО				7		2	1			13	4	6	9	1	7		12	1					40	2	4	11	2	2		8	10	142
EUROPOL	Хага, NL	ЕВРОПЕЙСКА АГЕНЦИЯ ЗА ГРАНИЧНА И БРЕГОВА ОХРАНА			3			1			1	1	1	6	1		2		2						73	4	1	1	1	1		4	102	
FRONTEX	Варшава, PL	ЕВРОПЕЙСКА АГЕНЦИЯ ЗА ГНСС			2	1		11			5	1	2	4					4				1		1		3		1	1	1	2	40	
GSA	Прага, CZ	СЛУЖБА НА ЕВРОПЕЙСКИЯ СЪЮЗ ЗА ИНТЕЛЕКТУАЛНА СОБСТВЕНОСТ		1	3	3		3	4		65		8	2		2	3	9	3					2	5	1	4		1		2	2	123	
ЕЮРО	Аликанте, ES	АГЕНЦИЯ НА ЕВРОПЕЙСКИЯ СЪЮЗ ЗА ОСНОВНИТЕ ПРАВА		4		2		1			1		1	1		2	2	2						1	3		1	1		2	3	3	30	
FRA	Виена, AT																																	
Съвместни предприятия & EIT			0	21	3	0	3	7	0	2	59	1	20	6	0	18	1	30	2	0	0	0	1	4	8	11	0	0	1	6	20	224		
BBi	Брюксел, BE	СЪВМЕСТНО ПРЕДПРИЯТИЕ „БИОТЕХНОЛОГИЧНИ ПРОИЗВОДСТВА“			3						2			1		1		2									1						7	
Clean Sky	Брюксел, BE	СЪВМЕСТНО ПРЕДПРИЯТИЕ „ЧИСТО НЕБЕ 2“			7						1			2	2				1														16	
ECSEL	Брюксел, BE	„ЕЛЕКТРОНИИ КОМПОНЕНТИ И СИСТЕМИ ЗА ВОДЕЩИ ПОЗИЦИИ НА ЕВРОПА“									1			2	2																		2	4
EIT	Будапеща, HU	ЕВРОПЕЙСКИ ИНСТИТУТ ЗА ИНОВАЦИИ И ТЕХНОЛОГИИ															14																	21
F4E	Барселона, ES	ЕВРОПЕЙСКО СЪВМЕСТНО ПРЕДПРИЯТИЕ ЗА ПЕТ И РАЗВИТИЕТО НА ТЕРМОЯДРЕНАТА ЕНЕРГЕ		8	2			2	7		2	53	1	13	2		3		24	1				1	3	7	3			1	6	14	153	
FCH2	Брюксел, BE	СЪВМЕСТНО ПРЕДПРИЯТИЕ „ГОРИВНИ КЛЕТКИ И ВОДОРОД 2“									1																							7
IM2	Брюксел, BE	СЪВМЕСТНО ПРЕДПРИЯТИЕ „ИНИЦИАТИВА ЗА ИНОВАТИВНИ ЛЕКАРСТВА 2“				1		1			1		1					1	1								1							1
S2R	Брюксел, BE	СЪВМЕСТНО ПРЕДПРИЯТИЕ „ПРЕМИНАВАНЕ КЪМ ЖЕЛЕЗОПЪТЕН ТРАНСПОРТ“									1		2	1					1	1						1						1		10
SESAR	Брюксел, BE	СЪВМЕСТНО ПРЕДПРИЯТИЕ SESAR											2						1	1							1							5
Изпълнителни агенции			14	423	67	6	10	63	2	4	168	13	177	109	5	27	5	299	21	4	4	2	14	74	37	111	9	5	19	22	6	1720		
CHAFEA	Люксембург, LU	ИЗПЪЛНИТЕЛНА АГЕНЦИЯ ЗА ПОТРЕБИТЕЛИТЕ, ЗДРАВЕОПАЗВАНЕТО, СЕЛСКОТО СТОПАНСТВО И ХРАНИТЕ		1	6	4					4		7	4		2		5	1			1			4	1	4		1				47	
EACEA	Брюксел, BE	ИЗПЪЛНИТЕЛНА АГЕНЦИЯ ЗА ОБРАЗОВАНИЕ, АУДИОВИЗИЯ И КУЛТУРА		3	108	7	1	1	16		26	4	42	17		4	3	63	5	2	1	1	1	2	8	8	5	1	1	5	6	1	341	
EASME	Брюксел, BE	ИЗПЪЛНИТЕЛНА АГЕНЦИЯ ЗА МАЛКИТЕ И СРЕДНИТЕ ПРЕДПРИЯТИЯ		4	58	16	2	5	10		2	38	3	41	20	1	4		49	2	1	1	1	2	19	5	21	4	1	3	8	2	323	
ERC	Брюксел, BE	ИЗПЪЛНИТЕЛНА АГЕНЦИЯ НА ЕВРОПЕЙСКИЯ НАУЧНОИЗСЛЕДОВАТЕЛСКИ СЪВЕТ		2	100	12	1		6	1	2	32	1	35	21	2	6		50	2				3	12	7	37	1	1	4	3	3	344	
INEA	Брюксел, BE	ИЗПЪЛНИТЕЛНА АГЕНЦИЯ ЗА ИНОВАЦИИ И МРЕЖИ		3	21	7	2	3	11	1		18	1	17	11	1	2	1	25	5			1		3	11	5	12	2		3	2	168	
REA	Брюксел, BE	ИЗПЪЛНИТЕЛНА АГЕНЦИЯ ЗА НАУЧНИ ИЗСЛЕДВАНИЯ		1	130	21		1	18			50	4	35	36	1	9	1	107	6	1			4	20	11	32	1	1	4	3		497	
Общ сбор			28	486	128	7	44	132	22	18	394	59	301	232	16	95	24	520	55	4	19	8	71	213	104	214	46	24	44	86	96	3490		