



Rada  
Evropské unie

Brusel 12. července 2019  
(OR. en)

---

---

**Interinstitucionální spis:  
2019/0152(COD)**

---

---

11227/19  
ADD 1

RECH 405  
COMPET 581  
EDUC 350  
CODEC 1298  
IA 175

## **NÁVRH**

---

Odesílatel:	Jordi AYET PUIGARNAU, ředitel, za generálního tajemníka Evropské komise
Datum přijetí:	11. července 2019
Příjemce:	Jeppe TRANHOLM-MIKKELSEN, generální tajemník Rady Evropské unie
Č. dok. Komise:	COM(2019) 330 final
Předmět:	PŘÍLOHA návrhu rozhodnutí Evropského parlamentu a Rady o strategickém programu inovací Evropského inovačního a technologického institutu (EIT) na období 2021–2027: Podpora talentu a kapacity pro inovace v Evropě

---

Delegace nalezou v příloze dokument COM(2019) 330 final.

---

Příloha: COM(2019) 330 final



V Bruselu dne 11.7.2019  
COM(2019) 330 final

ANNEX

## **PŘÍLOHA**

**návrhu rozhodnutí Evropského parlamentu a Rady  
o strategickém programu inovací Evropského inovačního a technologického institutu  
(EIT) na období 2021–2027: Podpora talentu a kapacity pro inovace v Evropě**

{SEC(2019) 275 final} - {SWD(2019) 330 final} - {SWD(2019) 331 final}

## PŘÍLOHA

### **Obsah**

1.	Úvod.....	1
1.1.	EIT: základní inovační nástroj EU.....	3
1.2.	Hlavní přednosti.....	3
1.3.	Hlavní problémy.....	6
2.	Stanovení ambiciózních cílů: EIT v období 2021–2027.....	7
2.1.	Cíle.....	7
2.2.	Postavení v rámci programu Horizont Evropa.....	7
3.	Podpora talentů a kapacity pro inovace v Evropě.....	9
3.1.	Znalostní a inovační společenství.....	9
3.2.	Podpora inovační kapacity vysokoškolského vzdělávání.....	12
3.3.	Průřezové činnosti EIT.....	13
3.4.	Zajištění náležitého fungování.....	15
3.5.	Součinnost a doplňkovost s jinými programy.....	18
4.	Zdroje.....	20
4.1.	Rozpočtové potřeby.....	20
4.2.	Dopad (sledování a hodnocení).....	21
5.	Příloha 1A.....	25
6.	Příloha 1B.....	25

## 1. Úvod

Tento strategický program inovací stanoví strategii a priority Evropského inovačního a technologického institutu (EIT) na období 2021–2027. Představuje hlavní politický dokument EIT v příštím programovém období a definuje jeho cíle, klíčová opatření, očekávané výsledky a potřebné zdroje. Strategický program inovací zajišťuje nezbytné sladění EIT s [návrhem programu Horizont Evropa], který je rámcovým programem Unie pro podporu výzkumu a inovací na období 2021–2027. Zajišťuje rovněž vhodnou součinnost a doplňkovost mezi činnostmi EIT a jinými iniciativami, politikami a nástroji Unie.

Strategický program inovací na období 2021–2027 je podpořen posouzením dopadů, jež provedla Evropská komise. Zohledňuje návrh strategického programu inovací od správní rady EIT, který byl předložen Evropské komisi dne 20. prosince 2017 v souladu s nařízením o EIT<sup>1</sup>. Odráží rovněž nový [návrh programu Horizont Evropa] Evropské komise z června 2018, a zejména zásadní úlohu EIT jako součásti pilíře [Otevřené inovace] (pilíř III) a jeho příspěvek k řešení globálních otázek, včetně stanovených cílů v oblasti klimatu a konkurenceschopnosti evropského průmyslu (pilíř II) a vynikající vědy (pilíř I). Strategický program inovací vychází ze zkušeností získaných v posledních letech fungování EIT a z výsledků rozsáhlých konzultací s klíčovými zúčastněnými stranami.

Strategický program inovací zohledňuje strategické plánování programu Horizont Evropa, aby se zajistil soulad s činnostmi rámcového programu, s dalšími příslušnými programy Unie a soudržnost s prioritami a závazky EU a zlepšila se doplňkovost a součinnost s vnitrostátními a regionálními programy a prioritami pro financování.

---

<sup>1</sup> Nařízení Evropského parlamentu a Rady (ES) č. 294/2008 ze dne 11. března 2008, kterým se zřizuje Evropský inovační a technologický institut (Úř. věst. L 97, 9.4.2008, s. 1). Změněno nařízením Evropského parlamentu a Rady (EU) č. 1292/2013 ze dne 11. prosince 2013 (Úř. věst. L 347, 11.12.2013, s. 174).

## 1.1. EIT: základní inovační nástroj EU

EIT byl zřízen v roce 2008, aby přispíval k udržitelnému hospodářskému růstu a konkurenceschopnosti posilováním inovační kapacity členských států a Evropské unie. Byl průkopníkem integrace vzdělávání, podnikání a výzkumu (znalostního trojúhelníku) spolu se silným důrazem na podnikatelský talent a inovační dovednosti. Hodnocení EIT provedené v polovině období v roce 2018 potvrdilo, že obecné zdůvodnění existence EIT a jeho model začleňování znalostního trojúhelníku založeného na inovacích zůstávají i nadále relevantní.

Po deseti letech od zřízení EIT se tempo inovací výrazně zrychlilo. Inovace přetvářejí hospodářská odvětví, mění strukturu stávajících podniků a vytvářejí nebývalé příležitosti. Jelikož celosvětový ekonomický řád je v pohybu a mezinárodní hospodářská soutěž je na vzestupu, zvyšuje se závislost EU na talentech a na její schopnosti inovovat. Společné navrhování, spolupráce a spolutvorba napříč obory a mezi sférami vzdělávání, podnikání a výzkumu navzájem nebyly nikdy tak důležité jako dnes, neboť přispívají k řešení globálních problémů souvisejících se změnou klimatu a neudržitelným využíváním přírodních zdrojů, digitální transformací, demografickými změnami nebo budoucností zdravotní péče a zajištěním potravin.

V souvislosti s [návrhem programu Horizont Evropa] týkajícím se nového rámcového programu pro podporu výzkumu a inovací na období 2021–2027 se Evropská komise pevně zavázala zvýšit inovační potenciál Evropy, aby byla schopna reagovat na budoucí výzvy. EIT hraje při podpoře inovací speciální úlohu, jelikož propojuje podnikání, vzdělávání, výzkum, veřejné orgány a občanskou společnost, a tato úloha je ještě posílena začleněním EIT do [pilíře Inovativní Evropa] v [návrhu programu Horizont Evropa]. [Návrh programu Horizont Evropa] odráží rostoucí ambice EU v oblasti inovací a nutnost tyto ambice naplnit.

## 1.2. Hlavní přednosti

Od svého zřízení se EIT postupně etabloval jako úspěšný nástroj pro řešení společenských výzev. EIT působí především prostřednictvím znalostních a inovačních společenství, což jsou rozsáhlá evropská partnerství mezi organizacemi v oblasti vzdělávání a odborné přípravy, podnikání a výzkumu. V současné době existuje osm znalostních a inovačních společenství, která působí v těchto oblastech: změna klimatu, digitální transformace, energetika, potravinářství, zdraví, suroviny, městská mobilita a výroba s přidanou hodnotou (viz obrázek 2).

Každé znalostní a inovační společenství se skládá z pěti až deseti středisek společného umístění<sup>2</sup>, která mají působit jako zeměpisná centra pro praktickou integraci znalostního trojúhelníku. Jsou organizována a strukturována podle dané vnitrostátní a regionální situace, pokud jde o inovace, a jejich základem je celoevropská síť stávajících laboratoří, kanceláří nebo kampusů klíčových partnerů znalostních a inovačních společenství.

Znalostní a inovační společenství mají provozovat portfolia činností v rámci znalostního trojúhelníku prostřednictvím:

---

<sup>2</sup> Střediskem společného umístění je zeměpisná oblast, v níž jsou usazeni hlavní partneři znalostních a inovačních společenství v rámci znalostního trojúhelníku, kteří mohou snadno spolupracovat, čímž v této oblasti vzniká ústřední bod činnosti znalostních a inovačních společenství.

- *vzdělávání a odborné přípravy* s významnými složkami vztahujícími se k podnikání pro vzdělávání nové generace talentů, včetně tvorby a realizace programů, jimž byla udělena značka EIT<sup>3</sup>, zejména na magisterské a doktorské úrovni,
- *činností na podporu inovací* za účelem rozvoje inovativních výrobků, postupů a služeb, které reagují na konkrétní obchodní příležitosti,
- *rozvoje podniků a podpůrných činností*, jako jsou systémy akceleratorů, které mají podnikatelům pomoci převést jejich nápady do úspěšných podniků a urychlit proces růstu.

Znalostní a inovační společenství představují dynamické inovační ekosystémy, které produkují širokou škálu výsledků (viz obrázek 1).



Obrázek 1: aktuální výsledky EIT, zdroj: EIT

Základem modelu EIT je vzdělávání a odborná příprava, talent a rozvoj dovedností. Žádné jiné opatření EU v oblasti inovací nezahrnuje vysokoškolské vzdělávání v inovačním hodnotovém řetězci v rozsahu, v jakém to činí EIT. Vzdělávací program EIT má zásadní význam pro rozvoj inovátorů s výbornými podnikatelskými schopnostmi a kvalifikací. Do roku 2017 dokončilo více než 1 700 absolventů magisterský a/nebo doktorský program se značkou EIT a tisíce účastníků se zapojilo do podnikatelských a inovativních vzdělávacích činností a formátů.

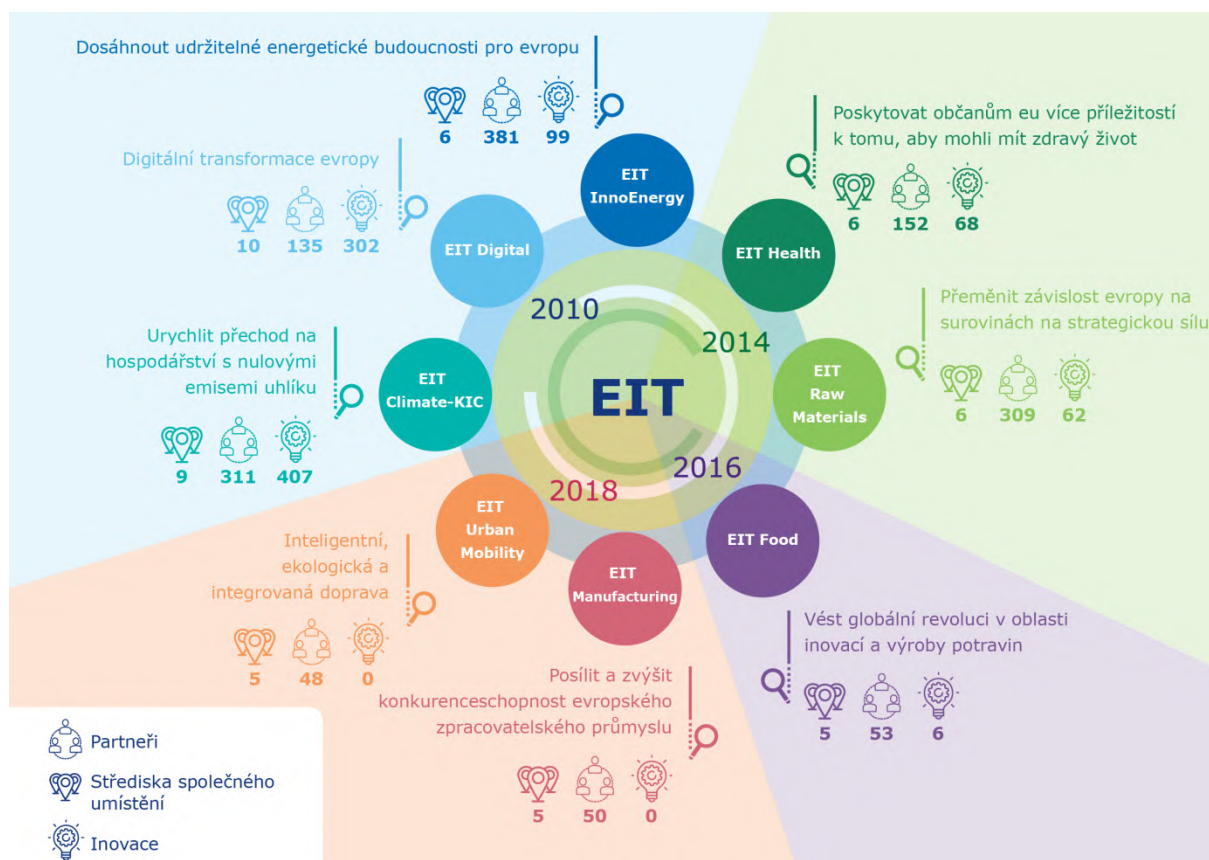
Důraz na globální výzvy prostřednictvím začleňování znalostního trojúhelníku odlišuje EIT od ostatních inovačních nástrojů. Tím, že EIT poskytuje znalostním a inovačním společenstvím granty až na 15 let, plní svůj dlouhodobý cíl řešit globální výzvy prostřednictvím inovativních produktů a služeb a poskytovat naší společnosti a občanům hmatatelné výhody. EIT rovněž stanovil cíl, aby se znalostní a inovační společenství po 15 letech staly finančně udržitelnými, což je jedinečný prvek, díky němuž vzniká inovační nástroj orientovaný na podnikání a na výsledky. V této souvislosti musí znalostní a inovační společenství vypracovat a provádět strategie pro vytváření příjmů, aby zůstal zachován jejich inovační ekosystém i po skončení období, na něž se vztahuje grantová dohoda.

Přístup EIT přispívá ke vzniku postupných i radikálních inovací, jež mají účinně řešit selhání trhu a pomáhat transformaci průmyslu. Umožňuje vytváření dlouhodobých obchodních

<sup>3</sup> Značka EIT je značka kvality udělována ze strany EIT vzdělávacímu programu znalostního a inovačního společenství, který splňuje zvláštní kritéria kvality týkající se mimo jiné podnikatelského vzdělávání a inovativních učebních plánů pro „učení praxí“.

strategií pro řešení globálních výzev a pomáhá vytvářet rámcové podmínky, které jsou nezbytné pro dobré fungování a růst inovačního ekosystému a rozmach inovací.

EIT nabízí účinnou a efektivní platformu pro tvorbu, rozšiřování a řízení znalostních a inovačních společenství se silnými síťovými účinky a pozitivními vedlejšími účinky (viz obrázek 2). První vlna znalostních a inovačních společenství (EIT Digital, EIT Climate-KIC a EIT InnoEnergy), která byla zahájena v roce 2009, je zavedená a dobře funguje a po roce 2024 budou jejich rámcové dohody o partnerství ukončeny, a to v souladu s maximální dobou trvání grantu. Druhá a třetí generace znalostních a inovačních společenství (EIT Health a EIT Raw Materials (2014), EIT Food (2016)) jsou připraveny ke spuštění. EIT Urban Mobility a EIT Manufacturing, dvě znalostní a inovační společenství, která byla vyhlášena v prosinci 2018, zahajují svou činnost v roce 2019.



Obrázek 2: Znalostní a inovační společenství EIT, zdroj: Evropská komise

Prostřednictvím svých osmi znalostních a inovačních společenství s více než 1 000 partnery z oblasti podnikání, výzkumu a vzdělávání představuje EIT největší inovační ekosystém s podporou EU. EIT podpořil více než 1 200 začínajících a inovativních podniků a tato podpora vygenerovala více než 890 milionů EUR externích finančních prostředků, které tyto společnosti přilákaly, a podporované začínající podniky vytvořily více než 6 000 pracovních míst. Skutečnost, že více než 50 % partnerů znalostních a inovačních společenství pochází z podnikatelského sektoru (průmysl, malé a střední podniky a začínající podniky), je důkazem blízkosti trhu. Zvýšení počtu partnerů v každém znalostním a inovačním společenství prokazuje atraktivitu a dlouhodobý potenciál modelu EIT. V roce 2019 je do znalostních a inovačních společenství EIT zapojeno již více než 600 podniků, 250 vysokoškolských institucí, 200 výzkumných organizací a více než 50 organizací občanské společnosti a orgánů.

V souvislosti s přetrvávajícími regionálními rozdíly v inovační výkonnosti zahájil EIT v roce 2014 regionální inovační program, aby svůj dosah rozšířil na země s nízkou a mírnou výkonností v oblasti inovací. Prostřednictvím regionálního inovačního programu rozšířil EIT své činnosti v celé Evropě a nabízí nyní příležitosti pro regiony s nízkou inovační výkonností, aby se zapojily do činností v rámci znalostního trojúhelníku jako součást znalostních a inovačních společenství. To se odráží také v podílu finančních prostředků EIT přidělených partnerům EU-13 (8,3 % ve srovnání s 4,8 % v programu Horizont 2020, stav k roku 2018).



Obrázek 3: EIT v Evropě, zdroj: EIT, 2018

EIT byl chopen zůstat aktivní a vytvořit v souladu s nařízením o EIT zásady a pravidla správy pro úspěšné řízení svých znalostních a inovačních společenství podle celkového rámce programu Horizont 2020. Jeho funkční nezávislost mu umožnila otestovat a účinně zavést řadu novinek pro řízení svých příjemců, jako je mechanismus konkurenčního financování, cíle finanční udržitelnosti a zvláštní klíčové ukazatele výkonnosti.

### 1.3. Hlavní problémy

EIT je součástí celkového rámce programu Horizont Evropa, jehož cílem je mimo jiné dosáhnout vědeckého, hospodářského/technologického a společenského dopadu, aby se posílily vědecké a technické základy Unie, plnit strategické politické priority Unie, podporovat konkurenceschopnost ve všech členských státech, včetně průmyslu, a přispívat k řešení globálních výzev, včetně cílů udržitelného rozvoje. Hlavní podmínkou úspěchu tohoto úsilí je reagovat na přetrvávající potřebu posílit inovační kapacitu v celé Unii. EU čelí zejména třem problémům, na něž se zaměří činnosti EIT v období 2021–2027, což se odráží v jeho obecných cílech.

Za prvé, dnešní ekonomiky stále více závisí na dovednostech a schopnostech lidí a organizací převádět myšlenky na výrobky a služby. Inovační dovednosti a podnikatelská kultura mají v dnešní době rozhodující vliv, zejména v oblasti technologií a vědy, ale ve stále větší míře i v

jiných oborech. Je velmi zapotřebí dále posilovat inovační kapacitu vysokoškolských institucí v Evropě. EIT má jedinečnou příležitost tento cíl splnit v rámci programu Horizont Evropa.

Za druhé, pro inovace je zásadním faktorem fyzická blízkost. Iniciativy zaměřené na rozvoj inovačních sítí a poskytování služeb, které podporují vytváření, sdílení a předávání znalostí, hrají významnou úlohu při podpoře interakcí mezi podniky, akademickou obcí, výzkumnými organizacemi, vládami a jednotlivci. Výkonnost v oblasti výzkumu a inovací v celé EU se však podle každoročního evropského srovnávacího přehledu inovací stále ještě značně liší. Zásadní význam má skutečnost, že inovace jsou inkluzivní a jsou úzce spjaty s konkrétními územními celky. Činnosti EIT jsou díky svému přístupu „založenému na místních podmínkách“ vhodné k tomu, aby přispěly k posílení místních inovačních ekosystémů.

Dynamické inovační ekosystémy vyžadují kombinaci znalostí, infrastruktury a talentu. Je třeba vytvořit rámcové podmínky pro spolupráci mezi evropským výzkumem, vzděláváním a inovacemi a také fungující součinnost, aby se zajistilo řádné a účinné investování omezených zdrojů do výzkumu a inovací. Důkladnější začleňování znalostního trojúhelníku prostřednictvím stávajících a nových znalostních a inovačních společenství je osvědčeným způsobem, jak podporovat prostředí příznivé pro inovace, a je pro EIT hlavním cílem.

## **2. STANOVENÍ AMBICIÓZNÍCH CÍLŮ: EIT v OBDOBÍ 2021–2027**

EIT jako nedílná součást programu Horizont Evropa přispěje k plnění jeho obecných cílů a priorit. Znalostní a inovační společenství budou součástí institucionalizovaných evropských partnerství, což znamená, že budou dodržovat soubor zásad a kritéria životního cyklu, aby se zajistil soudržnější a otevřenější přístup založený na dopadech. Obecné cíle EIT proto odrážejí celkovou úlohu EIT v programu Horizont Evropa a jeho místo v [pilíři Inovativní Evropa].

### **2.1. Cíle**

Zastřešující oblasti intervence pro EIT jsou definovány v [návrhu programu Horizont Evropa]. EIT bude nadále podporovat svá znalostní a inovační společenství s cílem posílit inovační ekosystémy, které pomáhají řešit globální problémy. K tomu přispěje podporou integrace vzdělávání, výzkumu a podnikání, čímž vytvoří prostředí příznivé pro inovace, a propagací a podporou nové generace podnikatelů a stimulací k vytváření inovativních společností v úzké součinnosti a doplňkovosti s ERI. Při této činnosti bude zejména:

- 1) posilovat udržitelné inovační ekosystémy v celé Evropě;
- 2) podporovat inovace a podnikání prostřednictvím lepšího vzdělávání;
- 3) prosazovat nová řešení celosvětových výzev na trhu.

V souladu se zjištěnými problémy, kterým EIT čelí (viz kapitola 1.3), a s cílem přispět k výše uvedeným zastřešujícím cílům, které jsou pro EIT stanoveny v [návrhu programu Horizont Evropa], jsou specifické cíle EIT na období 2021–2027 tyto:

- a) zvýšit dopad znalostních a inovačních společenství a začleňování znalostního trojúhelníku;
- b) zlepšit inovační kapacitu odvětví vysokoškolského vzdělávání prosazováním institucionálních změn ve vysokoškolských institucích;
- c) posílit regionální dosah EIT s cílem řešit regionální rozdíly v inovační kapacitě v celé EU.

## 2.2. Postavení v rámci programu Horizont Evropa

Plněním těchto cílů přispěje EIT k celkovému dosažení vědeckých, hospodářských/technologických a společenských dopadů programu Horizont Evropa. Bude nadále posilovat inovační ekosystémy, které pomáhají řešit globální výzvy, tím, že podpoří začleňování znalostního trojúhelníku v oblastech činnosti znalostních a inovačních společenství. Proces strategického plánování programu Horizont Evropa zajistí užší sladění činností EIT s ostatními částmi programu Horizont Evropa. EIT bude na základě svých prokázaných výsledků hrát důležitou úlohu v pilíři Otevřené inovace.

Pro dopad **pilíře [Inovativní Evropa]** bude mít zásadní význam silná součinnost mezi EIT a Evropskou radou pro inovace (dále jen „ERI“). EIT a ERI budou provádět doplňkové činnosti zaměřené na zefektivnění podpory poskytované inovativním podnikům. Na základě odborných znalostí svých znalostních a inovačních společenství bude EIT poskytovat služby napomáhající zakládání a rozvoji podniků a školení pro příjemce, kterým bylo uděleno financování ERI.

EIT dále usnadní přístup příjemců ERI k inovačním ekosystémům znalostních a inovačních společenství a příslušným aktérům znalostního trojúhelníku. Příjemci ERI se tak mohou aktivně zapojit do činností znalostních a inovačních společenství a využívat služeb těchto společenství. Souběžně budou moci příjemci EIT uplatňovat nástroje ERI, když podpora znalostním a inovačním společenstvím od EIT nebude k dispozici. ERI může pomoci začínajícím podnikům s vysokým růstovým potenciálem, které jsou podporovány znalostními a inovačními společenstvími, rychle se rozšířit. Zejména nejnovativnější podniky založené s pomocí znalostních a inovačních společenství mohou, pokud budou vybrány v rámci ERI, využívat podporu ve formě kombinovaného financování, kterou nabízí nástroj ERI Accelerator, a/nebo finanční podporu poskytovanou nástroji InvestEU.

EIT zajistí větší součinnost i s programy a iniciativami v rámci **pilíře [Vynikající věda]**, aby se urychlil převod znalostí, které jsou výsledkem základního výzkumu, do konkrétních aplikací, které jsou prospěšné pro společnost. Zejména pokud jde o akce „Marie Curie-Sklodowska“, bude EIT spolupracovat na rozvoji inovačních a podnikatelských dovedností stipendistů těchto akcí.

EIT bude přispívat do **pilíře [Globální výzvy a průmyslová konkurenceschopnost]** a bude doplňovat příslušné činnosti zaměřené na řešení globálních výzev a zvyšování konkurenceschopnosti EU v celosvětovém měřítku. Prostřednictvím znalostních a inovačních společenství se EIT bude zejména snažit přispívat do příslušných misí a tematických klastrů a dalších evropských partnerství zejména podporou opatření na straně poptávky a poskytováním služeb využívání s cílem podpořit přenos technologií a urychlit uvádění dosažených výsledků na trh.

EIT zajistí soudržnost se složkou „evropské inovační ekosystémy“ programu Horizont Evropa. EIT se zejména aktivně zapojí do činností fóra ERI a vytvoří vazby mezi společenstvím EIT a příslušnými činnostmi podporujícími inovační ekosystémy, aby se zabránilo zdvojování činností a zajistila se soudržnost a doplňkovost opatření.

Budou rovněž prozkoumány příležitosti pro součinnost mezi složkou programu Horizont Evropa, která se týká sdílení excelence, a informačními činnostmi, které podporuje EIT. Zejména cílové země složky programu Horizont Evropa, která se týká sdílení excelence,

budou moci využít odborné znalosti a podporu EIT pro rozvoj navazujících činností (tj. blízko trhu) jako cílová skupina pro informační činnosti EIT.

### **3. PODPORA TALENTŮ A KAPACITY PRO INOVACE V EVROPĚ**

Posílení úlohy EIT prostřednictvím zaměření na akce, kde bude představovat přidanou hodnotu na úrovni EU a přispívat k dosažení cílů programu Horizont Evropa, bude vodítkem pro strategii EIT na období 2021–2027. Za prvé bude EIT nadále podporovat inovační kapacitu a ekosystémy prostřednictvím znalostních a inovačních společenství, jejich dalšího rozvoje a rozšíření a prostřednictvím zřizování nových znalostních a inovačních společenství. Za druhé, v návaznosti na své zkušenosti se začleňováním znalostního trojúhelníku bude přímo podporovat rozvoj podnikatelské a inovační kapacity v oblasti vysokoškolského vzdělávání. Prostřednictvím účinnějších průřezových opatření zajistí EIT, aby jeho dopad na úrovni EU byl intenzivnější. Kromě toho zlepší i svou činnost v řadě oblastí, aby se zvýšila jeho účinnost, efektivita a dopad.

#### **3.1. Znalostní a inovační společenství**

##### **1) Podpora pro stávající znalostní a inovační společenství**

Začleňování znalostního trojúhelníku ze strany EIT a znalostních a inovačních společenství na úrovni EU, členských států, na regionální a místní úrovni bude i nadále hlavním úkolem pro posílení inovačních ekosystémů a zajištění jejich udržitelnosti, jakož i pro rozvoj nových řešení globálních výzev. EIT bude i nadále podporovat portfolio znalostních a inovačních společenství (viz obrázek 2) a dále posílí svou úspěšnou platformu pro jejich zakládání, růst a řízení. Budou i nadále provozována prostřednictvím středisek společného umístění. Znalostní a inovační společenství budou nadále usilovat o finanční udržitelnost s cílem dosáhnout v dlouhodobém horizontu (nejpozději po 15 letech) finanční nezávislosti na grantech EIT, a to mobilizací veřejných a soukromých investic.

EIT věnuje na podporu znalostních a inovačních společenství velkou část svého rozpočtu. Bude sledovat a analyzovat jejich výsledky a zajistí, aby plnily cíle EIT a programu Horizont Evropa. Kromě finanční podpory poskytne EIT znalostním a inovačním společenstvím na základě získaných zkušeností strategický dohled a rovněž pokyny týkající se horizontálních a specifických otázek, mimo jiné ohledně zajišťování součinnosti v rámci programu Horizont Evropa a s dalšími iniciativami EU. EIT bude zejména podporovat znalostní a inovační společenství při vytváření rozhraní a zintenzivňování společných činností s příslušnými evropskými partnerstvími a dalšími příslušnými iniciativami a programy Unie.

Bude rovněž sledovat udělování značky EIT programům vzdělávání a odborné přípravy znalostních a inovačních společenství a bude zkoumat účinnější mechanismus zajištění kvality, včetně externího uznávání a akreditace pro značku EIT.

EIT bude usnadňovat sdílené služby mezi znalostními a inovačními společenstvími a výměny zkušeností a osvědčených postupů mezi těmito společenstvími a podporovat spolupráci mezi nimi (činnosti napříč znalostními a inovačními společenstvími) v tematických i horizontálních otázkách. Činnosti napříč znalostními a inovačními společenstvími mají největší potenciál, pokud některá znalostní a inovační společenství již řeší společné politické priority EU, pro něž neexistují vyhrazená znalostní a inovační společenství. Propojení různých komunit znalostních a inovačních společenství ve specializovaných společných akcích vzájemného prospěchu má velký potenciál pro součinnost a EIT tyto činnosti posílí a bude se aktivně

podílet na definování obsahu a struktury činností napříč znalostními a inovačními společenstvími. Bude sledovat provádění těchto činností i dosažené výsledky s cílem učinit tyto činnosti nedílnou součástí strategií znalostních a inovačních společenství.

## 2) Zvyšování regionálního dopadu znalostních a inovačních společenství

EIT bude dále zvyšovat svůj regionální dopad díky větší **otevřenosti** vůči potenciálním partnerům a zúčastněným stranám a prostřednictvím lépe formulované **regionální strategie** znalostních a inovačních společenství, včetně odkazů na příslušné strategie pro inteligentní specializaci.

Regionální inovační program EIT, který řídí EIT a provádí jej znalostní a inovační společenství, byl dosud dobrovolný. Od roku 2021 se tento program stane nedílnou součástí víceleté strategie znalostních a inovačních společenství. EIT bude znalostním a inovačním společenstvím nadále poskytovat poradenství a podporu při přípravě víceletých strategií pro regionální inovační program EIT a při jejich provádění. Činnosti EIT v rámci tohoto programu budou pokračovat se zvýšenou podporou inovační kapacity zemí a regionů, které v oblasti inovací zaostávají. Rozpočet EIT určený na provádění činností regionálního inovačního programu EIT bude činit nejméně 10 % z celkového objemu finanční podpory EIT pro znalostní a inovační společenství, čímž se zvýší počet partnerů znalostních a inovačních společenství z cílových regionů. Činnosti podporované prostřednictvím regionálního inovačního programu se zaměří na:

- zlepšování inovačních kapacit místního ekosystému prostřednictvím budování kapacit a užších interakcí mezi místními aktéry v oblasti inovací (klastry, sítě, regionální orgány, vysokoškolské instituce, výzkumné organizace, instituce odborného vzdělávání a přípravy),
- propojování místních inovačních ekosystémů do celoevropských inovačních ekosystémů prostřednictvím spolupráce se znalostními a inovačními společenstvími EIT a jejich středisky společného umístění.

V zájmu zajištění hlubší integrace znalostních a inovačních společenství do místních inovačních ekosystémů bude každé společenství muset vypracovat a provádět strategii zaměřenou na posílení vztahů s regionálními a místními aktéry v oblasti inovací a EIT bude toto provádění aktivně sledovat. Inovační přístup „založený na místních podmínkách“ by měl být začleněn do víceleté strategie a plánu činnosti znalostních a inovačních společenství a měl by stavět na střediscích společného umístění (a regionálním inovačním programem) znalostních a inovačních společenství. Měl by tudíž využít jejich úlohy jakožto brány pro přístup ke komunitě znalostních a inovačních společenství a pro spolupráci s partnery nacházejícími se na stejném místě. Znalostní a inovační společenství by měla demonstrovat vazby s místními strategiemi inteligentní specializace a s činnostmi příslušných tematických platforem a meziregionálních iniciativ, včetně řídicích orgánů ESI fondů. EIT bude rovněž sledovat, jak střediska společného umístění fungují a jak se začleňují do místních inovačních ekosystémů.

## 3) Zřízení nových znalostních a inovačních společenství

S cílem přispět k řešení nových a vznikajících globálních výzev zřídí EIT nová znalostní a inovační společenství v prioritních oblastech vybraných na základě kritérií, která mimo jiné hodnotí jejich význam pro politické priority programu Horizont Evropa a jejich potenciál a přidanou hodnotu, jež mají být řešeny prostřednictvím modelu EIT. Při zřizování nových znalostních a inovačních společenství se zohlední strategické plánování programu Horizont Evropa a rozpočtové prostředky přidělené EIT na období 2021–2027. Příslušná kritéria

výběru pro evropská partnerství definovaná v příloze III [nařízení o programu Horizont Evropa] budou zahrnuta do výzvy k předkládání návrhů pro znalostní a inovační společenství a posouzena v průběhu hodnocení.

Seznam prioritních oblastí pro budoucí znalostní a inovační společenství je uveden v příloze 1A tohoto strategického programu inovací.

Na základě návrhu správní rady EIT a jeho analýzy se navrhuje, aby první znalostní a inovační společenství v oblasti kulturních a kreativních odvětví bylo poprvé zřízeno v roce 2022 na základě výzvy k předkládání návrhů, která má být zveřejněna v roce 2021. Tato prioritní oblast se nejvíce doplňuje s osmi znalostními a inovačními společenstvími, která již EIT zřídil, jakož i s potenciálními prioritními oblastmi pro další evropská partnerství, která mají být zahájena v rámci programu Horizont Evropa. Kulturní a kreativní odvětví patří mezi odvětví s vysokým potenciálem růstu, mnoha iniciativami na místní úrovni a velkou přitažlivostí pro občany. Jsou pevně zakotvena v jejich místních a regionálních ekosystémech. Kulturní a kreativní odvětví jsou však stále velmi roztržštěná a inovátoři a podniky nemají potřebné podnikatelské a inovační dovednosti. Tyto překážky by nejlépe vyřešilo znalostní a inovační společenství díky svému přístupu spočívajícímu v začleňování znalostního trojúhelníku, dlouhodobé perspektivě a přístupu založenému na místních podmínkách. Informační přehled shrnující problémy v oblasti kulturních a kreativních odvětví a očekávaný dopad budoucího znalostního a inovačního společenství je uveden v příloze 1B tohoto strategického programu inovací.

Na základě navrhovaného rozpočtu pro EIT by mohlo být druhé nové znalostní a inovační společenství zřízeno v roce 2025 na základě výzvy, která má být zveřejněna v roce 2024, po změně přílohy 1A za účelem doplnění nové prioritní oblasti (nových prioritních oblastí). Prioritní oblast (oblasti) budou vybrány na základě návrhů správní rady EIT. Tyto návrhy zohlední prioritní oblasti, které budou identifikovány ve strategickém plánu pro výzkum a inovace programu Horizont Evropa, a kritéria stanovená pro výběr evropských partnerství, zejména otevřenost, transparentnost, přidanou hodnotu EU, soudržnost a součinnost. Kritéria pro výběr nových znalostních a inovačních společenství budou sladěna s kritérii v programu Horizont Evropa. Podpoří rovněž plnění politických priorit EU, jako jsou cíle v oblasti misí a udržitelného rozvoje. V případě, že by kromě rozpočtu pro EIT byly k dispozici dodatečné prostředky, bylo by možné vybrat další nové (nová) znalostní a inovační společenství.

EIT bude:

- Posilovat inovační ekosystémy tím, že bude nadále podporovat stávající znalostní a inovační společenství při řešení globálních výzev prostřednictvím začleňování znalostního trojúhelníku.
- Vymezovat oblasti a podporovat užší spolupráci mezi znalostními a inovačními společenstvími, pokud jde o témata strategického a politického významu.
- Zajišťovat, aby znalostní a inovační společenství vyvinula a prováděla strategii pro zahájení spolupráce a součinnosti s relevantními evropskými partnerstvími a dalšími příslušnými iniciativami a programy Unie.
- Zajišťovat, aby znalostní a inovační společenství měla inkluzivní přístup zaměřený na posílení jejich vztahů s vnitrostátními, regionálními a místními

aktéry v oblasti inovací.

- Zajišťovat, aby činnosti regionálního inovačního programu EIT měly větší dopad na regionální úrovni a aby byly plně začleněny do víceletých strategií znalostních a inovačních společenství.
- Zřizovat nová znalostní a inovační společenství ve vybraných tematických oblastech strategického významu, počínaje znalostním a inovačním společenstvím v oblasti kulturních a kreativních odvětví v roce 2022.

### 3.2. Podpora inovační kapacity vysokoškolského vzdělávání

Prostřednictvím modelu začleňování znalostního trojúhelníku pomohl EIT překlenout přetrvávající rozdíly mezi vysokoškolským vzděláváním, výzkumem a inovacemi. EIT je zejména klíčovým nástrojem pro rozvoj lidského kapitálu, a sice díky svému specifickému zaměření na podnikatelské vzdělávání. Dopad EIT však zůstává omezen na partnery znalostních a inovačních společenství.

Aby bylo možné podporovat inovace v širším měřítku, musí být vysokoškolské instituce v Evropě inovativní a podnikavé ve svém přístupu ke vzdělávání, výzkumu, spolupráci s podniky a širšímu místnímu inovačnímu ekosystému, včetně občanské společnosti.

Aby se z vysokoškolských institucí staly inovativnější a podnikavější organizace, je zapotřebí jasné strategie, metodického rámce a nasazení zdrojů. Na základě svých zkušeností má EIT jedinečné postavení, aby podporoval rozvoj podnikatelské a inovační kapacity vysokoškolských institucí v rámci programu Horizont Evropa.

Konkrétní činnosti bude EIT realizovat prostřednictvím znalostních a inovačních společenství otevřeným a cíleným způsobem, který se zaměří na zvýšení inovační kapacity v oblasti vysokoškolského vzdělávání, aby se do hodnotových řetězců a ekosystémů v oblasti inovací zapojil větší počet vysokoškolských institucí. Tyto činnosti doplní intervenci EIT v oblasti vzdělávání jako zásadní součást činností znalostních a inovačních společenství v rámci začleňování znalostního trojúhelníku, zejména tím, že je více zpřístupní pro subjekty, jež nejsou partnery těchto společenství. Dopad EIT by přesahoval znalostní a inovační společenství a přispěl by ke splnění hlavního úkolu EIT, který spočívá v podpoře udržitelného hospodářského růstu a konkurenceschopnosti posílením inovační kapacity členských států v souladu s cíli programu Horizont Evropa zaměřenými na podporu podnikatelských a inovačních dovedností z hlediska celoživotního učení, včetně zvýšení kapacit vysokoškolských institucí v celé Evropě.

Podpora EIT bude vycházet z politických iniciativ, jako jsou rámce HEInnovate<sup>4</sup> a RIIA<sup>5</sup>, které prokázaly svou hodnotu v řadě vysokoškolských institucí a členských států v celé EU.

<sup>4</sup> HEInnovate je politický rámec vypracovaný Evropskou komisí a OECD. HEInnovate nabízí vysokoškolským institucím metodiku, jak určovat oblasti s inovační kapacitou pro další rozvoj a jak utvářet příslušné strategie a činnosti s cílem dosáhnout požadovaného dopadu. HEInnovate vychází ze spolehlivých metodologických důkazů s osmi oblastmi rozvoje kapacit: vedení a správa, digitální transformace, organizační kapacita, výuka a studium podnikání, příprava a podpora podnikatelů, výměna znalostí, internacionalizace a měření dopadu. OECD zveřejnila řadu zpráv o jednotlivých zemích na bázi HEInnovate, viz řada studií OECD Skills Studies na adrese <https://www.oecd-ilibrary.org/education/>.

<sup>5</sup> Rámec pro hodnocení dopadů regionálních inovací (RIIA) byl vypracován Evropskou komisí jako první krok pro pokyny k hodnocení dopadů inovací na univerzitách prostřednictvím vypracování případových studií na základě měření výsledků. Posouzení dopadů inovací, např. prostřednictvím rámce RIIA, by mohlo být

EIT navrhne podpůrné činnosti v úzké spolupráci s Komisí, přičemž zajistí soudržnost a doplňkovost s příslušnými činnostmi v rámci programu Horizont Evropa, Erasmus a dalších programů. Konkrétní podrobnosti o procesu provádění a mechanismu realizace budou v prvních třech letech dále rozpracovány a doladěny a během této pilotní fáze budou ještě před dalším rozšiřováním monitorovány a hodnoceny.

EIT bude hrát řídicí a koordinační úlohu při provádění a sledování činností, které budou realizovat znalostní a inovační společenství. Zvláštní pozornost bude věnována zajištění inkluzivního přístupu k přilákání vysokoškolských institucí, které nejsou partnery znalostních a inovačních společenství, mezioborového a meziodvětvového přístupu a propojení se strategií Evropské komise pro inteligentní specializaci, příslušnými tematickými platformami a regionálním inovačním programem EIT.

EIT propojí svou podporu pro rozvoj inovační kapacity v oblasti vysokoškolského vzdělávání se značkou EIT, která se v současné době uděluje vzdělávacím programům znalostních a inovačních společenství. Na používání značky EIT se mohou podílet zejména zúčastněné vysokoškolské instituce. EIT rovněž rozšíří značku EIT na činnosti v oblasti celoživotního učení, které zahrnou a osloví širší cílovou skupinu studentů, dospělých účastníků vzdělávání a institucí (včetně institucí odborného vzdělávání a přípravy) nad rámec znalostních a inovačních společenství. Uplatňování této značky nad rámec společenství EIT bude mít strukturovanější účinek na všech úrovních (jednotlivec, program a instituce).

EIT se zejména zaměří na vysokoškolské instituce ze zemí s nízkou a mírnou výkonností v oblasti inovací a další regiony s nízkou výkonností, které chtějí posílit svou inovační stopu a strategie pro inteligentní specializaci. EIT přidělí na toto opatření nejméně 25 % z celkového rozpočtu vyčleněného na tyto činnosti.

EIT bude:

- Ve spolupráci s Komisí navrhovat a zahajovat činnosti na podporu rozvoje inovačních kapacit ve vysokoškolském vzdělávání, které budou provádět znalostní a inovační společenství od roku 2021.
- Zavádět informační systém, který bude motivovat vysokoškolské instituce ze zemí s nízkou a mírnou výkonností v oblasti inovací, aby rozvíjely své inovační schopnosti.
- Poskytovat zúčastněným vysokoškolským institucím specifické pokyny, odborné znalosti a vedení.
- Posilovat a rozšiřovat působnost značky EIT nad rámec znalostních a inovačních společenství tak, aby zahrnovala vysokoškolské instituce účastnící se této akce.

### **3.3. Průřezové činnosti EIT**

#### **1) Komunikace**

EIT zlepší svou komunikaci a viditelnost. S rostoucím počtem znalostních a inovačních společenství a novým opatřením na podporu rozvoje podnikání vysokoškolských institucí zintenzivní EIT své úsilí o zvýšení svého uznání jako značky kvality pro inovace. Toto řízení

---

svázáno s finančními nástroji založenými na výkonnosti v oblasti inovací na regionální, vnitrostátní nebo unijní úrovni.

značky a lepší komunikace mají zásadní význam zejména pro občany, neboť inovace, jež produkuje EIT, napomáhají k prokázání konkrétního dopadu investic EU prostřednictvím evropského rámcového programu pro výzkum a inovace. EIT bude uplatňovat vylepšenou strategii budování značky ve vztahu k hlavním zúčastněným stranám (vysokoškolské instituce, výzkumné organizace, podniky atd.) ve všech členských státech i mimo ně v souladu s komunikačním přístupem programu Horizont Evropa.

Aby se zajistilo rozsáhlejší šíření a lepší pochopení příležitostí, které EIT nabízí, prozkoumá EIT možnost posílení pokynů a pomoci v otázkách týkajících se účasti na znalostních a inovačních společenstvích EIT v celé Evropě, a to na základě stávajících informačních sítí v celé Evropě.

Aby se zajistilo, že rozsáhlá komunita zúčastněných stran v rámci celého znalostního trojúhelníku na úrovni EU a na vnitrostátní, regionální a místní úrovni bude informována o všech výzvách a financovaných projektech EIT (a znalostních a inovačních společenství), budou se tyto výzvy a projekty objevovat i na evropském portálu s přehledem možností financování a nabídkových řízení v rámci programu Horizont Evropa.

EIT bude pořádat pravidelné schůzky skupiny zástupců členských států a rovněž útvarů Komise, a to alespoň dvakrát ročně, aby se zajistila vhodná komunikace a tok informací s členskými státy a na úrovni EU a aby byli zástupci průběžně informováni o výsledcích a úspěších činností financovaných EIT. Skupina zástupců členských států rovněž zajistí vhodnou podporu pro spolupráci činností podporovaných EIT s vnitrostátními programy a iniciativami, včetně potenciálního vnitrostátního spolufinancování těchto činností.

EIT bude pokračovat v provozu fóra zúčastněných stran EIT a cen EIT, aby se podpořily interakce s evropskými aktéry znalostního trojúhelníku a aby byli oceňováni nejslibnější podnikatelé a inovátoři v Evropě.

EIT bude nadále řídit společenství absolventů EIT<sup>6</sup> a poskytovat mu strategické pokyny (ve spolupráci s radou absolventů EIT), aby se maximalizoval jeho dopad na podnikání a společnost a soustavné zapojení jeho členů do činností podporovaných EIT. V průběhu let 2021–2027 bude toto společenství i nadále růst a bude zahrnovat i absolventy, kteří se podílejí na činnostech podporujících inovační kapacitu vysokoškolských institucí.

## 2) Určit a sdílet osvědčené postupy se zúčastněnými stranami

EIT hraje zásadní úlohu při šíření osvědčených postupů a získaných zkušeností. Znalostní a inovační společenství a projekty podporující inovační a podnikatelskou kapacitu vysokoškolských institucí jsou cenným zdrojem důkazů a experimentálního učení pro tvůrce politik, poskytují příklady osvědčených postupů a podporují rozvoj a provádění politiky EU v jejich tematických oblastech.

Osvědčené postupy a zkušenosti získané od znalostních a inovačních společenství zatím nebyly dostatečně kodifikovány a účinně šířeny. V rámci své podpůrné funkce jako znalostního partnera pro tvůrce politik a celou inovační komunitu bude EIT dále rozvíjet svou úlohu inovačního institutu schopného odhalovat, analyzovat, kodifikovat a sdílet inovační postupy, poznatky a výsledky činností financovaných EIT (vzdělávání a odborná příprava,

---

<sup>6</sup> Společenství absolventů EIT sdružuje podnikatele a hybatele změn, kteří se zúčastnili vzdělávacího nebo podnikatelského programu poskytovaného znalostním a inovačním společenstvím. Společenství představuje síť o více než 5 000 členech.

podpora inovací, podpora podnikání) a zajišťovat jejich zavádění v širším měřítku. Tato činnost bude vycházet z vazeb a součinnosti s ostatními iniciativami [pilíře Inovativní Evropa] [návrhu programu Horizont Evropa].

### 3) Mezinárodní spolupráce

V rámci působnosti nařízení o EIT bude EIT usilovat o větší dopad svých činností prostřednictvím mezinárodní spolupráce a bude koordinovat mezinárodní činnosti znalostních a inovačních společenství financované EIT. Zaměření bude úzce souviset s příslušnými cíli Evropské unie v oblasti průmyslové politiky, jakož i s jejími prioritami v oblasti výzkumu a inovací a bude zajišťovat evropskou přidanou hodnotu.

Při své mezinárodní spolupráci se EIT po konzultaci s Komisí zaměří na účinné řešení globálních společenských výzev, přispěje k příslušným mezinárodním iniciativám a cílům udržitelného rozvoje, zajistí přístup k talentům a posílí nabídku inovativních řešení a poptávku po nich. EIT a znalostní a inovační společenství budou plánovat a provádět své mezinárodní činnosti v úzké spolupráci s Komisí v souladu s přístupem programu Horizont Evropa a s dalšími příslušnými politikami EU a pod dohledem správní rady EIT.

EIT bude:

- Zlepšovat svou viditelnost prostřednictvím strategie intenzivnějšího budování značky zaměřené na hlavní zúčastněné strany v členských státech.
- Zajišťovat viditelnost podpory Evropské unie.
- Zkoumat možnost využití stávajících informačních sítí EU a zajišťovat koordinaci jejich činností, aby se potenciálním partnerům znalostních a inovačních společenství EIT dostalo lepšího poradenství a pokynů.
- Pořádat pravidelné schůzky skupiny zástupců členských států, aby byla zajištěna účinná komunikace a tok informací s členskými státy.
- Zlepšovat viditelnost svých činností u občanů a společenství jeho zúčastněných stran prostřednictvím fóra zúčastněných stran, cen EIT a absolventů EIT.
- Identifikovat, kodifikovat a účinně sdílet poznatky a osvědčené postupy, které jsou výsledkem činností financovaných EIT; spolupracovat s orgány členských států EU na vnitrostátní i regionální úrovni, aby se navázal strukturovaný dialog a koordinovalo se úsilí s cílem určit, sdílet a šířit osvědčené postupy a poznatky.
- Rozvíjet hlavní rysy mezinárodní spolupráce EIT a znalostních a inovačních společenství pod dohledem správní rady EIT v souladu se strategií Komise pro mezinárodní spolupráci v oblasti výzkumu a inovací a za konzultací s příslušnými útvary Komise.

### 3.4. Zajištění náležitého fungování

Tento oddíl obsahuje řadu opatření, jejichž cílem je přizpůsobit a zlepšit současné fungování EIT a znalostních a inovačních společenství. Efektivní a strategická správní rada EIT bude sledovat provádění těchto opatření na úrovni EIT a bude poskytovat nezbytné pobídky a kontrolu, mimo jiné prostřednictvím procesu přidělování finančních prostředků, s cílem zajistit, aby je znalostní a inovační společenství prováděla.

### 4) Model fungování znalostních a inovačních společenství

EIT zajistí pro znalostní a inovační společenství operační pokyny a sledování týkající se dodržování zásad řádné správy, zásad a kritérií stanovených pro evropská partnerství v nařízení o programu Horizont Evropa a sladění s prioritami programu Horizont Evropa, aby se maximalizovala jejich výkonnost a dopad.

Budou zdokonalena opatření zajišťující stálou otevřenost znalostních a inovačních společenství a transparentnost během provádění, a to zejména zahrnutím společných ustanovení pro nové členy, kteří jsou pro partnerství přínosem. Své činnosti budou rovněž provozovat zcela transparentním způsobem. Znalostní a inovační společenství zůstanou dynamickými partnerstvími, k nimž se mohou noví partneři, včetně rostoucího podílu malých a středních podniků, připojit na základě excelence a strategické vhodnosti. Aby se omezila koncentrace financování a zajistilo se, že činnosti znalostních a inovačních společenství budou těžit ze široké sítě partnerů, bude postup přípravy plánu činnosti (včetně stanovení priorit, výběru činností a přidělování finančních prostředků) transparentnější a inkluzivnější. Znalostní a inovační společenství také zvýší počet výzev, zejména pro inovační projekty, které jsou otevřeny třetím stranám. Všechna tato opatření zvýší počet zúčastněných subjektů zapojených do činností znalostních a inovačních společenství. Znalostní a inovační společenství by měla rovněž informovat o zapojení nových partnerů ve svých pravidelných zprávách.

Jelikož znalostní a inovační společenství působí v celém hodnotovém řetězci inovací, zajistí vhodnou rovnováhu mezi činnostmi v oblasti vzdělávání, podnikání a inovací v portfoliu svých plánů činnosti. Operace znalostních a inovačních společenství budou prováděny prostřednictvím štíhlé, účinné a nákladově efektivní struktury, která by udržovala administrativní a režijní náklady na minimální úrovni. EIT zajistí, aby znalostní a inovační společenství dosahovala svých očekávaných dopadů prostřednictvím široké škály činností uvedených v plánech činnosti znalostních a inovačních společenství, které účinně podporují plnění jejich cílů.

Závazky každého z partnerů znalostního a inovačního společenství v průběhu smluvní doby trvání iniciativy budou zajištěny pravidelným sledováním skutečných příspěvků partnerů ve srovnání s původními závazky. EIT zajistí, aby znalostní a inovační společenství měla zaveden systém řízení rizik pro případy, kdy někteří partneři nebudou schopni plnit své původní závazky.

EIT bude:

- Zajišťovat, aby znalostní a inovační společenství uplatňovala přísné zásady otevřenosti a transparentnosti, zejména pokud jde o výběr nových partnerů a postup přípravy plánů činnosti.
- Zajišťovat, aby fungování znalostních a inovačních společenství bylo plně v souladu s příslušnými požadavky vyplývajícími z nařízení o programu Horizont Evropa.
- Zajišťovat odpovídající rovnováhu mezi činnostmi znalostního trojúhelníku v plánech činnosti.
- Zajišťovat, aby znalostní a inovační společenství udržovala své administrativní náklady na minimální úrovni.
- Zajišťovat přechod stávajících osmi znalostních a inovačních společenství k plnění nových prováděcích kritérií programu Horizont Evropa pro evropská

## 5) Model financování znalostních a inovačních společenství

Prostřednictvím štíhlého a zjednodušeného modelu financování posílí EIT dopad a přínos znalostních a inovačních společenství k plnění cílů programu Horizont Evropa. Za účelem zvýšení přidané hodnoty své podpory přizpůsobí EIT svůj model financování. Existují čtyři hlavní oblasti, v nichž bude EIT provádět zlepšení.

Za prvé zavede EIT sazbu spolufinancování, aby se zvýšil objem soukromých a veřejných investic. Přizpůsobení modelu financování usnadní znalostním a inovačním společenstvím přechod k finanční udržitelnosti. Bude je motivovat k tomu, aby během trvání rámcových dohod o partnerství postupně snižovala ve svém plánu činnosti podíl financování ze strany EIT a zároveň zvyšovala míru spoluinvestování ze zdrojů mimo EIT. Pevně stanovené klesající sazby spolufinancování se budou uplatňovat v jednotlivých fázích celého životního cyklu znalostních a inovačních společenství (zahájení činnosti, rozjezd, plné fungování, výstup z grantu EIT), jak je uvedeno níže.

	Zahájení činnosti	Rozjezd	Plné fungování	Výstup z grantu EIT
<b>Roky</b>	1–4	5–7	8–11	12–15
<b>Sazba spolufinancování ze strany EIT</b>	Až 100 %	Až 80 %	Až 70 %	50 % v roce 12, snižování o 10 % ročně

Obrázek 4: Sazby spolufinancování ze strany EIT v období 2021–2027

Za druhé bude proces přidělování grantů, který se v současné době používá, více zaměřen na konkurenceschopnost, výsledky a využívání víceletých grantů. Správní rada EIT poskytne znalostním a inovačním společenstvím silnější pobídky, zejména na základě jejich individuální výkonnosti, aby se zajistil co největší dopad. EIT proto změní svá ustanovení o konkurenčním financování, aby se zlepšil jeho dopad v rámci programu Horizont Evropa.

Za třetí, před uplynutím počátečního období prvních 7 let činnosti znalostních a inovačních společenství bude EIT uplatňovat přísná pravidla pro posílení mechanismu přezkumu. Toto hodnocení v polovině období, které bude provedeno s pomocí externích odborníků, by mělo být v souladu s osvědčenými mezinárodními postupy podle kritérií programu Horizont Evropa pro monitorování a hodnocení evropských partnerství a mělo by proběhnout před uplynutím počátečního sedmiletého období. V závislosti na výsledku tohoto přezkumu rozhodne správní rada buď o pokračování finančního příspěvku pro znalostní a inovační společenství, nebo o jeho ukončení (tj. o neprodloužení rámcové dohody o partnerství s tímto znalostním a inovačním společenstvím) a přerozdělení zdrojů na činnosti s lepšími výsledky.

V neposlední řadě bude EIT pokračovat ve svém úsilí o zjednodušování, aby se zmírnila zbytečná administrativní zátěž<sup>7</sup> znalostních a inovačních společenství, čímž se umožní

<sup>7</sup> Zejména by se ukončilo každoroční podávání zpráv o doplňkových činnostech znalostních a inovačních společenství, jak doporučil Účetní dvůr ve své zvláštní zprávě z roku 2016 (doporučení č. 1, s. 51).

pohotové a účinné provádění jejich ročního plánu činnosti a víceleté strategie. To bude zahrnovat použití paušální částky nebo jednotkových nákladů pro příslušné činnosti znalostních a inovačních společenství. Kromě toho, aby bylo možné lépe plánovat zdroje, zejména u inovačních činností, a usnadnit větší angažovanost a dlouhodobé investice ze strany partnerů účastnících se činností znalostních a inovačních společenství, podepíše EIT se znalostními a inovačními společenstvími víceleté grantové dohody, případně podle příslušných rámcových dohod o partnerství. Tyto víceleté grantové dohody by neměly být delší než tři roky.

EIT bude:

- Realizovat nový model financování, který má podnítit angažovanost partnerů znalostních a inovačních společenství.
- Neustále zlepšovat model financování zjednodušováním postupů znalostních a inovačních společenství týkajících se podávání zpráv a v případě, že se to bude považovat za vhodné, podepisovat víceleté grantové dohody se znalostními a inovačními společenstvími podle příslušných rámcových dohod o partnerství.
- Přizpůsobovat proces konkurenčního přidělování grantů tak, aby byla odměňována výkonnost a výsledky.
- Přispívat ke komplexnímu přezkumu výkonnosti každého znalostního a inovačního společenství před uplynutím jejich 7. roku činnosti na podporu rozhodnutí správní rady o pokračování nebo ukončení jejich finanční podpory v souladu s rámcem programu Horizont Evropa pro evropská partnerství.

6) Vztahy EIT se znalostními a inovačními společenstvími po ukončení rámcové dohody o partnerství

V závislosti na výsledcích podrobné nezávislé studie v úzké spolupráci s Komisí vymezí EIT do konce roku 2023 své vztahy se znalostními a inovačními společenstvími, která v průběhu programového období 2021–2027 přestanou dostávat podpurné granty. Pokud bude výsledek závěrečného přezkumu pozitivní, může EIT s každým znalostním a inovačním společenstvím uzavřít „memorandum o spolupráci“, jehož cílem bude zachovat spolupráci se znalostními a inovačními společenstvími i po ukončení rámcové dohody o partnerství. Toto memorandum by mělo mimo jiné zahrnovat práva a povinnosti související:

- s používáním označení EIT, účastí na cenách EIT a dalších iniciativách pořádaných EIT,
- s používáním značky EIT pro programy vzdělávání a odborné přípravy,
- s účastí na konkurenčních výzvách EIT pro činnosti napříč znalostními a inovačními společenstvími a sdílené služby,
- se vztahy s komunitou absolventů EIT.

EIT bude:

- Rozvíjet obecné zásady týkající se vztahů se znalostními a inovačními společenstvími po ukončení rámcové dohody o partnerství v souladu s rámcem programu Horizont Evropa pro evropská partnerství.
- Uzavírat, pod podmínkou pozitivního výsledku závěrečného přezkumu

a rozhodnutí správní rady EIT, memoranda o spolupráci se znalostními a inovačními společenstvími, aby zůstala aktivními členy společenství EIT.

### 3.5. Součinnost a doplňkovost s jinými programy

Díky své široké oblasti působnosti a speciální úloze je EIT schopen vytvářet synergie a zajišťovat doplňkovost s jinými programy nebo nástroji EU, mimo jiné posílením své podpory pro znalostní a inovační společenství při plánování a provádění činností. Níže uvedený seznam nabízí konkrétní příklady, kdy EIT přispěje k synergii ve střednědobém až dlouhodobém horizontu mimo rámec programu Horizont Evropa.

#### *Program Erasmus*

- Erasmus a EIT vytvoří součinnost mezi svými příslušnými komunitami. Spolupráce bude zaměřena na zajištění přístupu studentů programu Erasmus, kteří se účastní programů partnerských vysokoškolských institucí znalostních a inovačních společenství, na letní školy znalostních a inovačních společenství nebo k jiným příslušným vzdělávacím činnostem (týkajícím se například podnikání a řízení inovací) a navazování kontaktů se sítí absolventů znalostních a inovačních společenství.
- Činnosti v rámci spolupráce mohou rovněž zahrnovat poskytování odborné přípravy ze strany EIT / znalostních a inovačních společenství akademickým pracovníkům (přicházejícím ze všech vysokoškolských institucí mimo znalostní a inovační společenství) pro vzdělávací programy, které integrují podnikání a inovace, jakož i testování, přijímání a rozšiřování inovativních postupů vyvinutých v rámci sítí Erasmus (jako jsou znalostní aliance mezi vysokoškolskými institucemi a podniky) ze strany znalostních a inovačních společenství a naopak.
- Bude-li to možné, bude zajištěna součinnost s iniciativou Evropské univerzity, která by mohla přispět k začlenění vzdělávacích činností EIT, aby se dosáhlo systémového dopadu.

#### *Program Digitální Evropa*

- Střediska společného umístění znalostních a inovačních společenství budou spolupracovat s evropskými centry pro digitální inovace, aby se podpořila digitální transformace průmyslu a organizací veřejného sektoru.
- Budou prozkoumány možnosti, jak by znalostní a inovační společenství mohla využívat infrastruktury a kapacit vytvořených v rámci programu Digitální Evropa (jako jsou datové zdroje a knihovny algoritmů umělé inteligence a odborná střediska vysoce výkonné výpočetní techniky v členských státech) v oblasti vzdělávání a odborné přípravy, jakož i pro účely testování a demonstrací v inovačních projektech.

#### *Fondy politiky soudržnosti (zejména Evropský fond pro regionální rozvoj a Evropský sociální fond)*

- Znalostní a inovační společenství EIT prostřednictvím svých středisek společného umístění a subjektů regionálního inovačního programu podpoří regionální a meziregionální spolupráci mezi aktéry znalostního trojúhelníku (vzdělávání, výzkum, podnikání) a řídicími orgány v součinnosti s meziregionální spoluprací a investicemi v rámci hodnotových řetězců v souvisejících prioritních oblastech inteligentní specializace a s prací tematických platform pro inteligentní specializaci.

EIT bude rovněž zkoumat příspěvky k iniciativám v oblasti rozvoje dovedností v rámci fondů politiky soudržnosti prostřednictvím výměny osvědčených postupů.

- Znalostní a inovační společenství EIT budou podporovat spolupráci s platformami pro inteligentní specializaci, zejména projekty, které mají zkušenosti s prací s řídicími orgány fondů politiky soudržnosti, aby se usnadnila součinnost mezi zdroji EIT, fondy politiky soudržnosti a dalšími evropskými, vnitrostátními a/nebo regionálními programy.

#### *InvestEU*

- Znalostní a inovační společenství EIT budou usilovat o spolupráci s Poradenským centrem InvestEU, aby se poskytla technická podpora a pomoc podnikům založeným s pomocí znalostních a inovačních společenství za účelem přípravy, rozvoje a realizace projektů.
- Znalostní a inovační společenství EIT budou v úzké spolupráci s útvary Komise přispívat do portálu InvestEU, aby se investoři přiblížili k podnikům založeným s pomocí znalostních a inovačních společenství.

#### *Kreativní Evropa*

- Nový program Kreativní Evropa bude zvláště významný pro činnosti budoucího znalostního a inovačního společenství v oblasti kulturních a kreativních odvětví. S tímto programem budou rozvíjeny silné synergické a doplňkové v oblastech, jako jsou kreativní dovednosti, pracovní místa a obchodní modely.

#### *Program pro konkurenceschopnost podniků a malých a středních podniků (COSME)*

- Znalostní a inovační společenství budou usilovat o spolupráci se sítí Enterprise Europe Network (EEN) a jejími odvětvovými skupinami, aby se usnadnila spolupráce mezi podniky, přenos technologií a partnerství v oblasti inovací pro podnikatele, kteří chtějí rozvíjet svou činnost v celé EU i mimo ni. Organizace EEN budou podporovat činnosti znalostních a inovačních společenství EIT mezi svými klienty z řad malých a středních podniků. EIT bude zkoumat spolupráci mezi programy mobility pro nové podnikatele, jež mají zlepšit jejich podnikatelské dovednosti.

## **4. ZDROJE**

### **4.1. Rozpočtové potřeby**

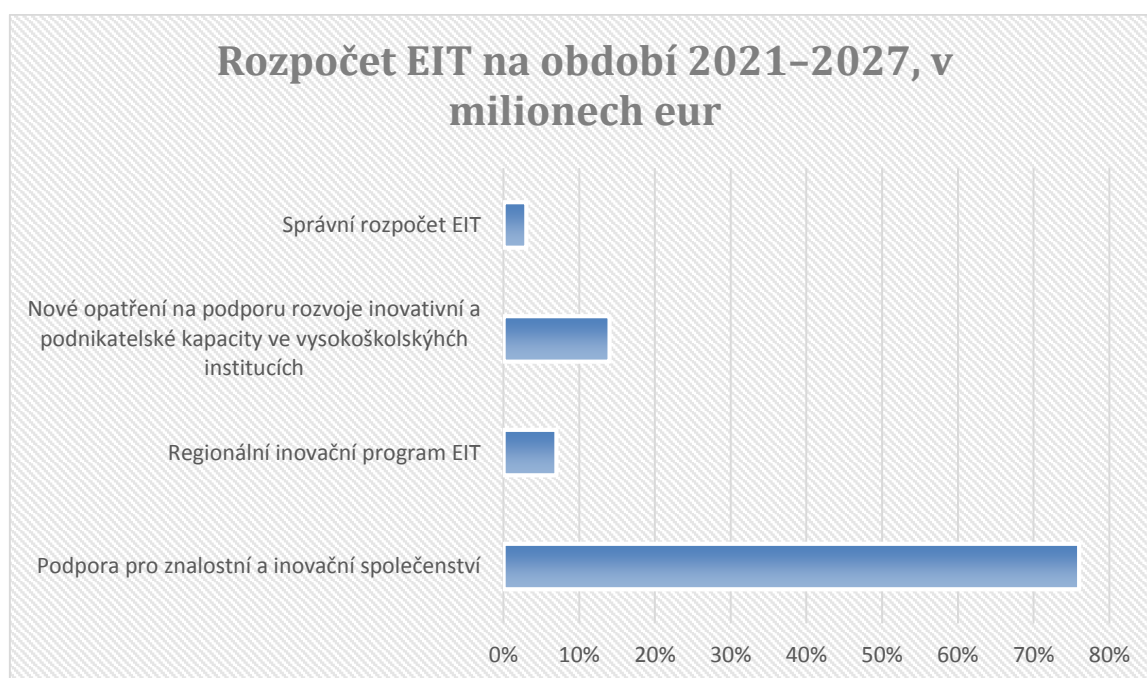
Rozpočtové potřeby EIT v období 2021–2027 činí [3 000] milionů EUR a vycházejí ze tří hlavních složek: 1) výdaje na stávajících osm znalostních a inovačních společenství (s ohledem na to, že v případě tří z nich se rámcové dohody o partnerství ukončí do roku 2024) a zřízení dvou nových znalostních a inovačních společenství (v letech 2022 a 2025); 2) zahájení nové podpůrné a koordinační činnosti EIT a 3) správní výdaje.

Na financování stávajících a nových znalostních a inovačních společenství se počítá s přibližně [2 500] miliony EUR (83,3 % celkového rozpočtu EIT) a tato částka zahrnuje [200] milionů EUR na regionální inovační program. Očekává se, že díky zavedení sazby spolufinancování zmobilizují znalostní a inovační společenství dalších [1 500] milionů EUR z jiných veřejných a soukromých zdrojů. Rozpočet na zahájení činnosti dvou nových znalostních a inovačních společenství (jež budou zřízena v roce 2022, resp. 2025) bude činit

přibližně [300] milionů EUR. Kdyby byly kromě rozpočtu pro EIT k dispozici ještě dodatečné prostředky, mohl by EIT zřídít i další znalostní a inovační společenství.

EIT zahájí novou podpůrnou akci, která napomůže rozvoji podnikatelské a inovační kapacity vysokoškolských institucí. Tato akce bude vyžadovat horizontální řízení projektů a monitorovací služby. Na provádění těchto činností je zapotřebí přibližně [400] milionů EUR z rozpočtu EIT (maximálně 14 %), přičemž [120] milionů EUR je určeno na počáteční fázi (první 3 roky) a zbytek na fázi rozšiřování (poslední 4 roky).

EIT bude i nadále štíhlou a dynamickou organizací. Náklady na správní výdaje kryjící potřebné náklady na zaměstnance, administrativu, infrastrukturu a provoz se zvýší, ale v průměru nepřesáhnou 3 % rozpočtu EIT. Část správních výdajů je pokryta Maďarskem, které do konce roku 2029 bezplatně poskytuje kancelářské prostory. Na tomto základě budou proto správní výdaje činit v období 2021–2027 přibližně 73 milionů EUR. Rozdělení rozpočtu je uvedeno níže:



#### **4.2. Dopad (sledování a hodnocení)**

Měření dopadu EIT se bude v příštím programovém období průběžně zlepšovat, přičemž budou zohledněny získané poznatky a dosavadní zkušenosti. EIT bude uplatňovat rámec pro hodnocení, podávání zpráv a sledování, který zajistí soudržnost s celkovým přístupem uplatňovaným pro program Horizont Evropa a současně zachová flexibilitu. Zejména bude zdokonalena zpětná vazba mezi Komisí, EIT a znalostními a inovačními společenstvími, aby se cílů dosahovalo konzistentním, soudržným a účinným způsobem.

##### *Hodnocení*

Pravidelná hodnocení činností EIT, včetně činností řízených prostřednictvím znalostních a inovačních společenství, provede Komise v souladu s ustanoveními nařízení o EIT a nařízení o programu Horizont Evropa. Tato hodnocení posoudí účinnost, účelnost, relevanci, soudržnost a přidanou hodnotu EU činností EIT, včetně znalostních a inovačních společenství. Hodnocení budou vycházet z nezávislých externích hodnocení a budou

podkladem pro celkové hodnocení programu Horizont Evropa v polovině období a hodnocení *ex post*. Kromě toho bude každé znalostní a inovační společenství předmětem důkladného přezkumu ze strany EIT před koncem 7. a 14. roku fungování v souladu s rámcovými dohodami o partnerství.

#### *Podávání zpráv a sledování*

Podávání zpráv o provozní výkonnosti znalostních a inovačních společenství a jejich výsledcích a související sledování budou primárním úkolem EIT a budou prováděny ve spolupráci s běžnými službami programu Horizont Evropa pro podniky. Systém pro podávání zpráv a sledování pro znalostní a inovační společenství bude začleněn do celkového monitorovacího systému programu Horizont Evropa, zejména prostřednictvím zavedení společných datových modelů včetně sběru údajů. Komise se bude účastnit společného návrhu všech relevantních ukazatelů a nástrojů pro sledování a hodnocení, které vypracovává nebo používá EIT, aby se zajistila slučitelnost a soulad s celkovým monitorovacím systémem programu Horizont Evropa, včetně klíčových způsobů dosahování dopadů, rámce kritérií pro evropská partnerství a procesu strategického plánování. EIT bude také zohledňovat zavádění metodiky Inovační radar v programu Horizont Evropa a prozkoumá, jak by znalostní a inovační společenství mohla Inovačního radaru využít ke zlepšení svých monitorovacích činností.

Obecně bude EIT odpovídat za pravidelné sledování provozní výkonnosti znalostních a inovačních společenství a za neustálé přizpůsobování svých systémů sledování v souladu s rámcem programu Horizont Evropa pro monitorování a podávání zpráv pro evropská partnerství a ve spolupráci s běžnými službami programu Horizont Evropa pro podniky. Výsledky tohoto sledování budou využity při procesech plánování činnosti znalostních a inovačních společenství a při rozhodování EIT o přidělení rozpočtu a přípravě rámcových dohod o partnerství se znalostními a inovačními společenstvími jakožto příjemci.

Očekává se, že činnosti EIT, včetně činností řízených prostřednictvím znalostních a inovačních společenství, budou mít:

- 1) *ekonomický/inovační dopad* díky vlivu na zakládání a růst podniků, jakož i vytváření nových inovativních řešení globálních problémů, vytváření přímých a nepřímých pracovních míst a mobilizaci dalších veřejných a soukromých investic;
- 2) *dopad na vědu a vzdělávání* díky posilování lidského kapitálu v oblasti výzkumu a inovací, posilování inovačních a podnikatelských dovedností na individuální i organizační úrovni a podpoře otevřeného šíření znalostí a inovací ve společnosti;
- 3) *společenský dopad* díky řešení priorit politik EU v oblastech, jako je změna klimatu, energetika, suroviny, zdraví nebo potraviny, prostřednictvím inovativních řešení, zapojení občanů a konečných uživatelů a intenzivnějšímu zavádění inovativních řešení v těchto oblastech ve společnosti.

Níže uvedená tabulka uvádí orientační seznam ukazatelů souvisejících se řízením a jejich cílů, které by měl EIT sledovat v letech 2021–2027. Tyto ukazatele poskytují hlavní vstupní a výstupní orientační pokyny pro sledování plnění zásadních cílů EIT pro období 2021–2027, jako je podpora inovací a podnikání prostřednictvím lepšího vzdělávání, zvyšování jeho

regionálního dopadu a otevřenosti vůči potenciálním partnerům a zúčastněným stranám a uvádění nových inovativních řešení globálních problémů na trh.

EIT bude společně s Komisí vytvářet další ukazatele, včetně ukazatelů společenského dopadu v oblastech činnosti znalostních a inovačních společenství, a to v souladu s rámcem pro ukazatele programu Horizont Evropa, a zohlední celkový přístup pro evropská partnerství k podpoře vědeckého, ekonomického a společenského dopadu. Cílem sladění ukazatelů dopadu s programem Horizont Evropa bude obecně usilovat o sledování pokroku při plnění stanovených cílů v průběhu času. Tím vznikne základna srovnatelných podkladů o výsledcích a dopadech, které znalostní a inovační společenství vyprodukovala vzhledem ke zbývající části programu. Kromě toho EIT zajistí, že systém sledování bude zachycovat pokrok v souvislosti s činnostmi specifickými pro model znalostních a inovačních společenství, jako je například začleňování znalostního trojúhelníku a podnikatelské dovednosti. Tyto dodatečné ukazatele se zaměří na sledování pokroku a dopadu v průběhu času. Například ukazatele týkající se činností EIT v oblasti vzdělávání (včetně těch, které podporují kapacity vysokoškolských institucí) mají monitorovat získávání dovedností v oblasti lidského kapitálu (krátkodobé), kariéru (střednědobé) a pracovní podmínky (dlouhodobé), zapojení vysokoškolských institucí a zlepšování kapacity (krátkodobé) nebo úlohu a výkonnost vysokoškolských institucí v místních inovačních ekosystémech (střednědobé a dlouhodobé).

Ukazatele EIT týkající se řízení	Cíl 2023 (výchozí rok 2020)	Cíl 2027 (výchozí rok 2020)
Počet subjektů/organizací, které se účastní činností EIT a znalostních a inovačních společenství	Nárůst o 20 %	Nárůst o 50 %
Počet inovací (produktů a služeb) uvedených na trh	1 500	4 000
Vysokoškolské instituce zapojené do činností EIT a znalostních a inovačních společenství	300, z toho 100 díky nové akci v oblasti vzdělávání	750, z toho 450 díky nové akci v oblasti vzdělávání
Počet studentů zapojených do vzdělávacích činností EIT a znalostních a inovačních společenství	10 000	30 000
Počet začínajících podniků, kterým byla poskytnuta podpora	300	700
Spolufinancování znalostních a inovačních společenství	700 milionů EUR	1 500 milionů EUR
Počet subjektů/organizací, které se účastní činností EIT a znalostních a inovačních společenství, z regionů mimo regiony středisek společného umístění znalostních a inovačních společenství	Nárůst o 50 %	Nárůst o 100 %

EIT zajistí, aby byly údaje shromažďované prostřednictvím jeho interního systému sledování, včetně výsledků znalostních a inovačních společenství, plně začleněny do celkového systému správy údajů programu Horizont Evropa. EIT zajistí, aby podrobné informace, jež jsou výsledkem jeho procesu sledování a hodnocení, byly dostupné včas a byly zpřístupněny ve společné elektronické databázi o provádění programu Horizont Evropa. Kromě toho EIT zajistí podávání konkrétních zpráv o kvantitativních a kvalitativních dopadech, mimo jiné o přidělených a skutečně poskytnutých finančních příspěvcích.

EIT bude:

- Zlepšovat své stávající systémy sledování a zavede rámec pro podávání zpráv a sledování, včetně ukazatelů dopadu, jež bude v souladu s klíčovými způsoby dosahování dopadů [programu Horizont Evropa].
- Pravidelně sledovat provozní výkonnost znalostních a inovačních společenství a jejich výstupů, výsledků a pokroku v souladu s [rámcem programu Horizont Evropa].
- Zajišťovat rozvoj konkrétních společenských ukazatelů v oblastech činnosti znalostních a inovačních společenství a jejich pravidelné sledování v souladu s rámcem programu Horizont Evropa pro společenský dopad.
- Zajišťovat podávání zpráv o kvantitativních a kvalitativních dopadech včetně finančních příspěvků.
- Zajišťovat přístup k výsledkům a údajům o projektech od znalostních a inovačních společenství a jejich začleňování do celkového systému pro správu údajů a podávání zpráv v rámci programu Horizont Evropa.

## 5. PŘÍLOHA 1A

Prioritní oblasti pro zřizování nových znalostních a inovačních společenství.

### 1. Kulturní a kreativní odvětví

## 6. PŘÍLOHA 1B

### INFORMAČNÍ PŘEHLED O ZNALOSTNÍM A INOVAČNÍM SPOLEČENSTVÍ „KULTURNÍ A KREATIVNÍ ODVĚTVÍ“

#### 7) Problematika

Kulturní a kreativní odvětví mohou přinést horizontální řešení řady nově vznikajících problémů, které jsou trvalé povahy a lze je řešit prostřednictvím výzkumných a inovačních činností. Tyto problémy lze rozdělit do čtyř pilířů: 1) kreativita, kulturní rozmanitost a hodnoty Evropanů; 2) evropská identita a soudržnost; 3) evropská zaměstnanost, ekonomická odolnost a inteligentní růst a 4) Evropa jako globální hráč.

**Kreativita a kulturní rozmanitost Evropanů** závisí na odolných a solidních kulturních a kreativních odvětvích. Tato odvětví, zejména audiovizuální nebo hudební odvětví, však čelí řadě výzev v důsledku zvýšené konkurence ze strany globálních aktérů a přechodu k digitalizaci.

- Producenti, distributoři, vysílací stanice, kina a všechny druhy kulturních organizací musí inovovat, aby přilákaly nové generace publika.
- Nedostatek podnikatelských a průřezových dovedností v kulturních a kreativních odvětvích<sup>8</sup> se týká jak nově vznikajících pododvětví, tak velmi vyspělých pododvětví, která procházejí hlubokou digitální transformací. Tyto dovednosti jsou nezbytné pro inovace a mají zásadní význam s ohledem na změny na trhu práce, kterým toto odvětví čelí.

Společenské výzvy spojené s **evropskou identitou a soudržností** lze obecně popsat jako nedostatek „mostů“ spojujících různé části společnosti, včetně různých území. Zahrnují otázky týkající se sociálního vyloučení, potřeby budovat užší mezikulturní vztahy a rozvíjet pocit sounáležitosti na základě naší kulturní rozmanitosti a společného dědictví, které by bylo možné řešit prostřednictvím většího zapojení do komunity, inovací v oblasti designu, architektury a využívání veřejných prostor, jakož i sociálních inovací založených na kultuře. Konkrétně:

- Mezi výzkumnými pracovníky a mezi výzkumem a průmyslem existuje jen omezená spolupráce, jakož i nedostatečná koordinace úsilí v oblasti výzkumu a vývoje, sdílení metod, výsledků a osvědčených postupů. Kromě toho většina výzkumů v kulturních a kreativních odvětvích nebyla přeložena do jiných jazyků, což vede k opakování, jelikož výzkumní pracovníci často neví o tom, že existují podobné projekty.

<sup>8</sup> Kulturní a kreativní obory na evropských univerzitách se většinou zaměřují na „kreativní prvek“ a jejich absolventi nejsou vždy připraveni vstoupit na moderní trh práce, jelikož jim chybí meziodvětvové dovednosti (podnikatelské, digitální, v oblasti finančního řízení). Pokud jde o vysokoškolské instituce, EU zaostává za USA v komunikačních a mediálních oborech (univerzity v EU naopak dosahují lepších výsledků v tradičnějších oborech, jako je umění a design nebo scénická umění).

- Míra integrace kreativních klastrů a inovačních center je nedostatečná.
- Významný podíl regionálních priorit inteligentní specializace v Evropě odkazuje na kulturu v různých úhlech (např. kulturní dědictví, kreativní odvětví atd.). Vzhledem k důležité úloze kultury a kreativity pro hospodářský a sociální rozvoj měst a regionů a jejich schopnosti dále pomáhat řešit problémy týkající se rozdílnosti v Evropě je potenciál znalostního a inovačního společenství v oblasti kulturních a kreativních odvětví vysoký.

Problémy týkající se **evropské zaměstnanosti, ekonomické odolnosti a inteligentního růstu** zahrnují ekonomické otázky, jako je nezaměstnanost (zejména nezaměstnanost mladých lidí) a celosvětová hospodářská soutěž.

- Trh je vysoce koncentrován: přibližně 50 % celkového obratu a přidané hodnoty generuje Německo, Spojené království a Francie.
- Evropský průmysl se potýká s digitalizací a globalizací a jejich silným dopadem na způsob, jakým umělci produkují a distribuují svá díla a navazují vztahy se svým publikem. Zhroucení trhů s DVD, nová očekávání spotřebitelů a trvalá výkonnost studií v USA spolu s nárůstem globálních digitálních gigantů, jako je Amazon, iTunes, Google a Netflix, měly dopad na tradiční hodnotový řetězec.

Úloha **Evropy jako globálního hráče** zahrnuje potřebu zlepšit šíření kulturního obsahu vytvořeného v Evropě. Evropa musí zůstat konkurenceschopná v celosvětové digitální soutěži o vytváření nových technologií (např. umělé inteligence, internetu věcí, technologie blockchain), pro něž jsou kulturní a kreativní odvětví významnými zdroji obsahu, produktů a služeb na celém světě. Kulturní a kreativní odvětví (např. design, architektura atd.) navíc v celosvětovém měřítku aktivně přispívají k udržitelnému rozvoji a podporují ekologické inovace, zatímco kulturní obsah (literatura, film a umění) může zvýšit povědomí o ekologických problémech a formovat veřejné mínění.

## 8) Význam a dopad

Znalostní a inovační společenství EIT v oblasti kulturních a kreativních odvětví – se svým holistickým a integrovaným přístupem – pomůže řešit všechny výše uvedené problémy. Jelikož takové znalostní a inovační společenství bude zahrnovat téměř všechny oblasti našeho života, společnosti a hospodářství, bude mít velký význam z hlediska hospodářského a společenského dopadu, čímž se uvolní strategické příležitosti pro hospodářské, technologické i sociální inovace.

Kulturně orientované inovace založené na kreativitě posilují evropskou konkurenceschopnost buď přímo vytvářením nových podniků a pracovních míst, nebo nepřímo vytvářením meziodvětvových výhod pro širší ekonomiku, zlepšováním kvality života a zvyšováním přitažlivosti Evropy. Kulturní a kreativní odvětví jsou stále více vnímána jako nové zdroje inteligentního a udržitelného růstu podporujícího začlenění a vytváření pracovních míst a zaměstnávají v EU již více než 12 milionů lidí, což představuje 7,5 % všech zaměstnaných osob v EU.

Přínos kultury a kreativity k inovacím není omezen na přímý dopad kulturních a kreativních odvětví, protože inovace jsou obecně stále více motivovány netechnologickými faktory, jako je kreativita, design a nové organizační procesy nebo obchodní modely. Zejména kulturní a kreativní odvětví s odlišnými hodnotovými řetězci (tj. hudba, design, móda, audiovizuální obsah, videohry, architektura...) mají z ekonomického hlediska silnou inovační kapacitu a jsou schopna podněcovat inovace v jiných hospodářských odvětvích.

Kultura a účast na kulturních činnostech mají přímý dopad na blahobyt občanů. Kulturní a kreativní odvětví posilují společenské hodnoty identity, demokracie a zapojení do komunity. Kultura má velký potenciál posilovat evropský pocit sounáležitosti, kde rozmanitost představuje výhodu. To má zásadní význam pro zajištění odolnosti, sociálního přístupu, sociální soudržnosti, boje proti radikalizaci a rovnosti žen a mužů a pro řešení politických nejistot a potřeby jednoty v Evropě.

Znalostní a inovační společenství EIT v oblasti kulturních a kreativních odvětví posílí příležitosti pro vytváření sítí, spolupráci, spoluproduci a předávání know-how mezi vzděláváním, výzkumem a podnikatelskou sférou v kulturních a kreativních odvětvích a v jiných odvětvích společnosti a hospodářství. Bude působit jako katalyzátor zdola nahoru a shora dolů pro iniciativy na regionální, vnitrostátní a unijní úrovni. Vytvoří nezbytné rámcové podmínky pro vytváření a rozšiřování nových podniků v inovativních ekosystémech. Poskytne výzkumným pracovníkům a studentům v mnoha oborech (včetně umění, humanitních věd, podnikání, sociálních věd a exaktních věd) a podnikatelům v kulturních a kreativních odvětvích a jiných odvětvích znalosti a dovednosti nezbytné k realizaci inovativních řešení a k jejich přeměně na nové podnikatelské příležitosti. Umožní další vzájemné obohacování s ostatními hospodářskými a průmyslovými odvětvími a bude působit jako akcelerátor inovací.

#### 9) Součinnost a doplňkovost se stávajícími iniciativami

Znalostní a inovační společenství v oblasti kulturních a kreativních odvětví by doplňovalo množství jiných iniciativ na úrovni Unie i členských států. Hlavní synergie očekávané na úrovni EU jsou uvedeny níže.

Od znalostního a inovačního společenství v oblasti kulturních a kreativních odvětví se očekává, že zajistí silnou součinnost s příslušnými politickými iniciativami podle programu Horizont Evropa a zejména podle pilíře II s klastrem [Inkluzivní a bezpečná společnost] a jeho oblastmi intervence týkajícími se kulturního dědictví a demokracie. Budoucí znalostní a inovační společenství by rovněž mohlo poskytnout cenné horizontální vstupy pro různé činnosti, které by měly být prováděny v klastru [Digitální oblast a průmysl], zejména pokud jde o výrobní technologie, u nichž potřeba vyvíjet nové výrobky závisí do značné míry na kulturních a kreativních odvětvích. Kromě toho by mohlo účinně doplňovat další prvky programu Horizont Evropa, intervence stávajícího společenství EIT Digital a opatření plánovaná v rámci jiných programů EU, jako je InvestEU, Digitální Evropa nebo fondy politiky soudržnosti.

Nový program Kreativní Evropa bude velmi významný pro činnosti znalostního a inovačního společenství v oblasti kulturních a kreativních odvětví. Program si volí směry a zvláštní

výzvy, které odrážejí některé z již zmíněných problémů, jimž toto odvětví čelí (např. kreativní dovednosti a zaměstnanost, obchodní modely atd.), a měly by být rozvíjeny silné synergie a doplňkovost. V rámci programu Kreativní Evropa a v souvislosti s omezeným přístupem ke zdrojům financování pro kulturní a kreativní odvětví je možné očekávat synergie se Záručním nástrojem pro kulturní a kreativní odvětví, což je finanční mechanismus, který pomůže posílit kulturní a kreativní projekty tím, že bude finančním zprostředkovatelům poskytnuto pojištění.

Platforma strategie pro inteligentní specializaci v oblasti modernizace průmyslu určila řadu strategií pro výzkum a inovace, které se zaměřují na kulturní a kreativní odvětví a zkoumají nové vazby mezi místními aktivy, potenciálními trhy a společenskými výzvami, a to zapojením velkého počtu podnikatelských subjektů. Zejména podpora nových partnerství mezi výzkumnými organizacemi, podniky a veřejnými orgány je hlavním zájmem strategií pro inteligentní specializaci, které vyžadují vytvoření nových platforem pro spolupráci.

## **Závěr**

Znalostní a inovační společenství EIT v oblasti kulturních a kreativních odvětví je nejvhodnější k řešení hlavních hospodářských a společenských výzev nastíněných výše. Kreativita je klíčovou hnací silou inovací a znalostní a inovační společenství v oblasti kulturních a kreativních odvětví je schopno uvolnit potenciál kreativity založené na kultuře a přispět k posílení konkurenceschopnosti a inteligentního růstu v Evropě.

Znalostní a inovační společenství EIT v oblasti kulturních a kreativních odvětví:

- Sníží roztržitost inovačního prostředí kulturních a kreativních odvětví podporou vytváření inovačních ekosystémů, které propojí subjekty a sítě napříč odvětvími a obory na místní, regionální, vnitrostátní a unijní úrovni.
- Vyškolí příští generaci inovátorů v kulturních a kreativních odvětvích tím, že je vybaví nezbytnými podnikatelskými a technickými dovednostmi, jichž bude zapotřebí k úspěchu v rychle se měnícím prostředí.
- Přispěje k rozvoji správných rámcových podmínek pro přeměnu nápadů na nový technologický vývoj a sociální inovace, které zlepší kvalitu života a přinesou prospěch občanům EU.
- Podpoří vytváření a rozvoj nových podniků v kulturních a kreativních odvětvích mobilizací investic a dlouhodobých závazků podnikatelského sektoru.
- Zajistí součinnost se stávajícími znalostními a inovačními společenstvími a dalšími evropskými partnerstvími, programy a iniciativami, aby se inovace rozšířily za hranice kulturních a kreativních odvětví do jiných hospodářských odvětví.
- Posílí postavení EU jako globálního aktéra v kulturních a kreativních odvětvích, a to využitím kreativity a kulturní rozmanitosti Evropanů.